

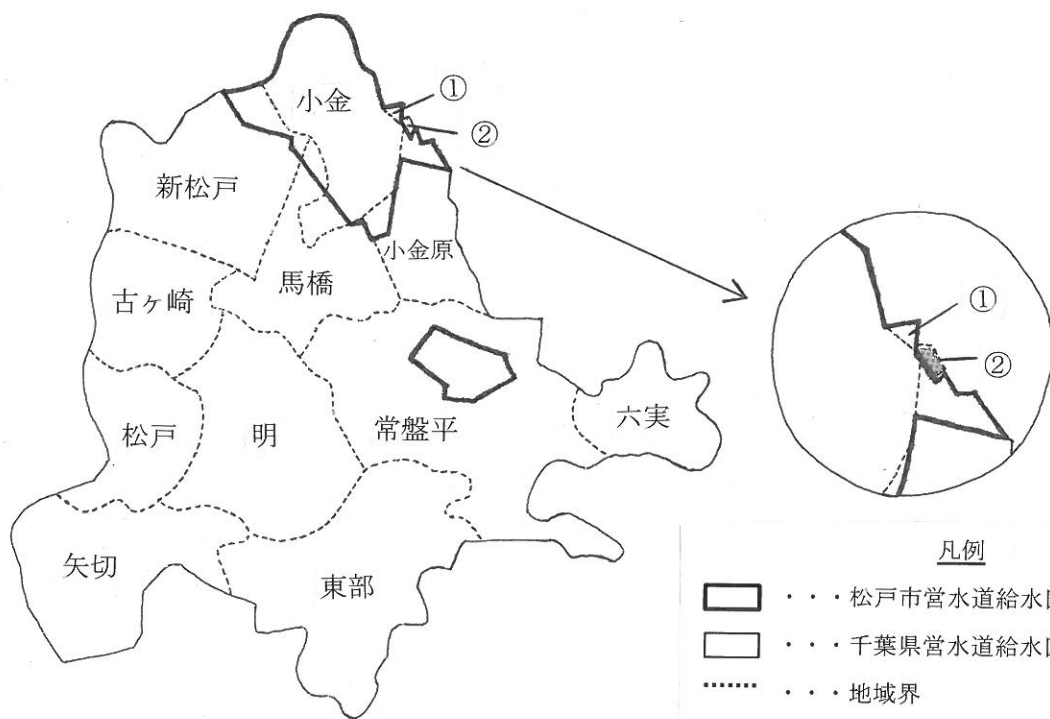
松戸市水道事業概要

平成25年度

松戸市水道部

松戸市営水道概要図

給水区域図



幸田、幸田一丁目から幸田五丁目まで、中金杉、中金杉一丁目から中金杉五丁目まで、大金平、大金平三丁目、新松戸北一丁目、新松戸北二丁目、横須賀一丁目、横須賀二丁目、平賀、東平賀、殿平賀、上総町、小金清志町、小金さよしヶ丘、久保平賀、大谷口、新松戸一丁目及び常盤平一丁目から七丁目までの各全部並びに小金、幸谷、新松戸東二ツ木、根木内、小金原一丁目、小金原四丁目、八ヶ崎一丁目及び五香西三丁目の各一部並びに流山市前ヶ崎の一部

凡例

- . . . 松戸市営水道給水区域
- . . . 千葉県営水道給水区域
- . . . 地域界
- ① . . . 流山市前ヶ崎の一部
(松戸市が給水)
- ② . . . 松戸根木内の一部
(流山市が給水)

総 目 次

<p>I 総 論 1</p> <p>1 水道事業の歩み 3</p> <p> (1) 松戸市内の水道 3</p> <p> (2) 小金地区の水道 3</p> <p> (3) 常盤平地区の水道 4</p> <p> (4) 第5次拡張事業 4</p> <p> (5) 創設及び拡張事業概要 5</p> <p> (6) 給水状況 5</p> <p>2 事業概要 6</p> <p> (1) 総括事項 6</p> <p> (2) 業務の状況 6</p> <p> (3) 経理の状況 6</p> <p> (4) 石綿管更新事業 7</p> <p>3 組 織 8</p> <p> (1) 行政組織図 8</p> <p> (2) 事務所所在地 8</p> <p> (3) 事務分掌 8</p> <p>4 職員構成 10</p> <p> (1) 職員配置状況 10</p> <p> (2) 年齢別職員構成 11</p> <p> (3) 勤続年数別職員構成 11</p> <p>II 施設の概要 13</p> <p>1 施設の名称及び所在地（総括） 15</p> <p> (1) 小金浄水場 15</p> <p> (2) 幸田配水場 16</p> <p> (3) 大金平浄水場 17</p> <p> (4) 常盤平浄水場 18</p> <p>2 配水管類布設状況 20</p> <p>3 口径別管布設延長 23</p> <p> (1) 導水管 23</p> <p> (2) 配水管 23</p> <p>4 消火栓一覧表 23</p> <p>III 建設改良事業 25</p> <p>1 施設改良事業 27</p> <p>IV 業 務 29</p> <p>1 給水人口及び給水量の推移 31</p> <p>2 1日最大給水量及び 32</p> <p> 平均給水量の推移</p> <p>3 給水量に占める北千葉広域水道 33</p> <p> 企業団からの受水量の推移</p> <p>4 取水量、給水量及び 34</p> <p> 有収水量等年度別状況</p> <p>5 総取水量、給水量の月別状況 35</p> <p>6 給水装置工事施工状況 36</p> <p>7 漏水修理等業務委託に関する 37</p> <p> 業務状況</p> <p>8 漏水修理件数 37</p> <p>9 給水分析 38</p> <p>10 大口需要者の状況 39</p>	<p>V 動力及び受水料金 41</p> <p>1 動力 43</p> <p>2 受水料金 44</p> <p>VI 料 金 45</p> <p>1 水道料金 47</p> <p>2 給水申込納付金 49</p> <p>3 月別水道料金一覧表 49</p> <p>4 水道料金収入の推移 49</p> <p>5 水道料金納入別収納状況 50</p> <p>6 手数料 52</p> <p>VII 水質・薬品 55</p> <p>1 定期水質検査の内容 57</p> <p>2 水質検査結果 58</p> <p>3 次亜塩素酸ナトリウム使用状況 66</p> <p>VIII 財 務 67</p> <p>1 比較損益計算書 69</p> <p>2 比較貸借対照表 70</p> <p>3 予算・決算対照表 72</p> <p>4 企業債明細書 74</p> <p>5 経営分析 76</p> <p>6 収益費用構成図表 80</p> <p>7 給水原価費用構成 81</p> <p>8 有収水量1 m³当り供給単価 82</p> <p> 及び給水原価の推移</p> <p>9 水道施設利用組合に対する補助制度 83</p> <p> (1) 補助制度 83</p> <p> (2) 補助金交付団体数及び補助交付額 83</p> <p> (3) 水道施設利用組合設立状況 83</p> <p>IX 防 災 85</p> <p>1 防 災 87</p> <p> (1) 本部設置 87</p> <p> (2) 本部構成員 87</p> <p> (3) 事務分掌表 88</p> <p> (4) 松戸市災害対策本部組織での 89</p> <p> 水道部の役割</p> <p> (5) 松戸市内の水源 90</p> <p> (6) 給水訓練等 90</p> <p> (7) 隣接水道事業体との連絡管布設状況 90</p> <p>X 水道事業運営審議会 93</p> <p>1 運営審議会の設置 95</p> <p>2 運営審議会の構成 95</p> <p>3 運営審議会の開催状況 95</p> <p>□ 参 考 97</p> <p>1 指定給水装置工事事業者一覧表 99</p> <p>2 車両保有状況一覧表 102</p>
--	--

I 総 論

1	水道事業の歩み	3
(1)	松戸市内の水道	3
(2)	小金地区の水道	3
(3)	常盤平地区の水道	4
(4)	第5次拡張事業	4
(5)	創設及び拡張事業	5
(6)	給水状況	5
2	事業概要	6
(1)	総括事項	6
(2)	業務の状況	6
(3)	経理の状況	6
(4)	石綿管更新事業	7
3	組 織	8
(1)	行政組織図	8
(2)	事務所所在地	8
(3)	事務分掌	8
4	職員構成	10
(1)	職員配置状況	10
(2)	年齢別職員構成	11
(3)	勤続年数別職員構成	11

1 水道事業の歩み

(1) 松戸市内の水道

本市の上水道は、深層地下水及び北千葉広域水道企業団からの供給用水を水源とする松戸市営水道と江戸川の表流水を水源とする千葉県営水道の二つの水道事業体によって市民に水を供給しており、平成25年度末現在における県営水道の給水人口は366,828人、普及率は90.6%に達しており、一方市営水道の給水人口は78,430人、普及率は99.9%です。

また、松戸市営水道は、小金地区と常盤平地区に給水しております。

本市に初めて水道がひかれたのは県営水道で、昭和11年に当時の松戸町に通水されました。その後、昭和37年小金地区に市営水道による給水が開始されました。その間、昭和34年には旧日本住宅公団によって常盤平団地に給水が開始され、昭和45年同公団による水道事業が本市に委譲されました。その後、県営水道、市営水道ともに都市化の進展に伴う急激な人口の増加に対処するため、相つぐ拡張事業を行い、水不足を補ってきました。

その一方で、急激な人口増加と生活様式の多様化は水需要を著しく増加させ、地下水による原水確保が地盤沈下の要因となり、昭和40年代になると千葉県下において地下水採取規制が強化、対象地域が拡大されました。

こうした動向に対し、安定した生活用水を供給するため、昭和48年3月には、東葛地域の水需要の増加に広域的な対応を図ることを目的に、当時地下水に依存していた本市など1県7市の水道事業体に江戸川の表流水を水源とし供給する「北千葉広域水道企業団」が設立されました。同企業団は昭和54年6月から給水を開始し、現在も東葛地域の生活用水の確保に大きな役割を果たしています。

なお、市営水道の平成25年度における給水量に占める北千葉広域水道企業団よりの供給量は45.66%となっています。

(2) 小金地区の水道

当地区は本市の北端に位置し、海拔20～25mの地帯で水利が悪く、小金町との合併を契機に住民の強い要望によって、昭和34年6月市議会において水道事業の執行を決議し、同年10月水道法の事業認可を得て、計画給水人口7,000人、1日最大給水量1,400m³の規模をもって創設し昭和37年2月給水を開始しました。

昭和35年頃は、長期にわたる高度な経済成長政策の展開により高度成長期に移行したときで、首都の急激な集中人口が流出の動きを見せ外延的な分布動向にありました。

本市の人口も、新京成電鉄の開通、企業誘致、土地区画整理事業の推進と、常盤平団地の完成を契機に、これまで年間3千人程度だった人口増が、1万5千人前後（年平均増加率13.6%）と急激に加速し、人口急増は予測を大きく上回り、特に学校の新増設、道路、消防、環境衛生処理施設等の市民生活環境施設の整備に急激な対応をせまられました。

東京都に隣接しベッドタウンとして地理的条件にも恵まれた本市の状況は、そのまま小金地区にもあてはまり、その後小金地区土地区画整理事業の施行等により区域内の開発が推進され、これに伴う人口増加により水道に対する需要は増大の一途をたどりました。

そこで昭和39年度に事業変更し、第1次拡張事業を実施しました。

第1次拡張事業の内容は給水人口14,000人、1人1日最大給水量200ℓ、1日最大給水量2,800m³でした。

さらに昭和41年度から43年度にかけ第2次拡張事業を、昭和43年度から44年度にかけ第3次拡張事業を、昭和46年度から49年度にかけ第4次拡張事業を施行しました。

しかしながら昭和43年に制定された都市計画法に基づく新用途地域の改正により、市街化区域内の土地区画整理事業実施による人口の社会増、さらに武蔵野線の新設、常磐線の複々線化完成等による首都圏都市として著しい宅地化の開発に伴う人口の増加により、事業変更をせざるを得なくなりました。昭和48年12月第4次変更拡張事業として昭和46年度より昭和53年度までの8ヶ年事業に事業変更申請を行ない、給水人口43,500人、1日最大給水量18,300m³と事業を拡張、昭和53年度で完了しました。

(3) 常盤平地区の水道

当地区は江戸時代、幕府の狩場として、また軍馬の放牧場として利用された海拔15～30mの丘陵地帯であったが、旧日本住宅公団が昭和33年4月計画給水人口25,000人、1日最大給水量3,750m³の規模で事業認可を得て経営を開始しました。

同公団の住宅建設計画変更に伴い昭和38年計画給水人口30,000人、1日最大給水量9,900m³に事業計画を変更しました。その後、同公団の要請により松戸市が水道施設の移譲を受け、市営水道として計画給水人口30,000人、1日最大給水量9,900m³で昭和45年3月30日厚生大臣の認可を得て、同年4月1日より松戸市営水道として経営を開始しました。

地区内は昭和47年頃から地価高騰の影響を受け、民間企業の寮および個人所有のマンション、同公団の市街地住宅等の建設により給水人口が急増し、昭和48年夏期には1日最大給水量が9,900m³を超え、施設能力を上回る日が発生する非常事態が生じました。

そこで、昭和48年12月、昭和55年度までの需要を想定し、計画給水人口42,000人、1日最大給水量17,200m³の規模に事業の変更拡充をしました。

(4) 第5次拡張事業

第5次拡張事業は、常盤平地区水道事業を小金地区水道事業に統合するとともに、増大する水需要に対する施設の拡張を目的に、厚生大臣の事業認可を昭和57年に受け、翌昭和58年度より事業に着手し推進してきました。

しかしながら、小金浄水場建設については、拡張用地を含む水道用地全体が土地区画整理事業に組み込まれたことから、当初計画どおりに事業が進みませんでした。この間社会情勢が変化し、水需要の伸びが低迷するなど、計画と基本諸元とに乖離が生じました。

そこで今後整備する施設が過大とならぬよう基本計画の見直しを平成16年度に実施し、この計画に基づき平成20年度に拡張事業を終了しました。

(5) 創設及び拡張事業概要

区分 事業名称	認可 年月日	認可 番号	目標 年度	工 期		事業費 千円	計 画 給水人口 人	計 画 給 水 量		水道給水 区域面積 km ²
				着 工 年 月	竣 工 年 月			1 人 1 日 最 大 ℓ	1 日最大 m ³	
小金地区水道事業										
創 設	S 34. 10. 17	千葉県指令 第 1 9 7 5 号	S 39	S 35. 4	S 37. 2	58, 000	7, 000	200	1, 400	2. 61
第 1 次 拡張	S 39. 1. 25	千葉県指令 第 3 2 4 号	S 40	S 39. 4	S 39. 9	7, 860	14, 000	200	2, 800	2. 61
第 2 次 拡張	S 41. 3. 3	千葉県指令 第 7 3 2 号	S 43	S 41. 4	S 43. 10	68, 000	20, 000	250	5, 000	5. 18
第 3 次 拡張	S 43. 3. 30	千葉県指令 第 1 2 9 9 号	S 44	S 43. 4	S 44. 10	77, 000	20, 000	350	7, 000	5. 88
第 4 次 拡張	S 46. 3. 31	厚生省環 第 3 3 1 号	S 50	S 46. 4	S 50. 4	369, 729	35, 000	350	12, 250	7. 29
第 4 次 計画変更	S 48. 12. 21	厚生省環 第 7 8 6 号	S 55	S 49. 4	S 54. 3	1, 314, 000	43, 500	420	18, 300	7. 29
常盤平地区水道事業（旧日本住宅公団より移譲）										
創 設	S 45. 3. 30	厚生省環 第 2 7 2 号	S 50	S 45. 4	S 45. 4	155, 000	30, 000	330	9, 900	1. 70
第 1 次 拡張	S 48. 12. 21	厚生省環 第 7 8 3 号	S 55	S 49. 1	S 52. 3	491, 000	42, 000	410	17, 200	1. 70
松戸市水道事業										
第 5 次 拡張	S 57. 5. 26	厚生省環 第 3 0 8 号	H 24	S 58. 4	H 21. 3	4, 365, 492	105, 500	429	45, 300	8. 96

(6) 給水状況

年 度	区 分	給水区域 面 積 h a	給 水 戸 数 戸	給 水 人 口 人	年 間 総有収水量 m ³	1 日有収水量 (m ³)		普及率 %	有収率 %
						1 日平均 m ³	1 人平均 m ³		
25	市営水道	780	38, 399	78, 430	7, 342, 698	20, 117	0. 256	99. 9	95. 2
	県営水道	5, 262	184, 534	366, 828	37, 450, 207	102, 767	0. 280	90. 6	94. 7

2 事業概要

(1) 総括事項

本年度は、給水戸数は微増、給水人口は微減となりました。また、料金収入である年間有収水量は、前年度より減少しました。これは、少子高齢化やライフスタイルの変化、節水型製品の普及による影響があると考えられます。

事業収入では、料金収入は減少しましたが、給水申込納付金が増加しました。事業支出では、人件費等の削減に努めましたが、減価償却費や資産減耗費等が増加し、事業収支については、純損失となりました。

また、施設改良費につきましては、水道施設整備を推進するため導・配水管の布設替工事等を実施しました。

(2) 業務の状況

本年度の年間給水量は7,714,054m³で、前年度に比べ23,772m³の減少となりました。

一方、有収水量は7,342,698m³で、前年度に比べ84,442m³の減少となり、有収率につきましては、前年度に比べ0.82%減の95.19%となりました。

また、北千葉広域水道企業団からの受水量は3,522,306m³で、総給水量に占める割合は45.66%となりました。

事 項	平成25年度	平成24年度	前年度との差
給水戸数 (戸)	38,399	38,226	173
給水人口 (人)	78,430	78,724	△ 294
年間給水量 (m ³)	7,714,054	7,737,826	△ 23,772
1日最大給水量 (m ³)	24,752	24,382	370
有収水量 (m ³)	7,342,698	7,427,140	△ 84,442
有 収 率 (%)	95.19	95.98	△ 0.79
北千葉広域水道企業団からの受水量(m ³)	3,522,306	3,578,433	△ 56,127
(給水量に占める割合%)	(45.66)	(46.25)	(△ 0.59)

(3) 経理の状況

収益的収支については、事業収益1,482,084,904円に対し、事業費用が1,527,887,933円で差引き45,803,029円の純損失となりました。

収支の内訳は、事業収益では、営業収益1,315,031,197円、営業外収益165,109,032円で、主なものとしては、給水収益1,210,761,941円、一般会計負担金25,278,000円、給水申込納付金158,940,000円などです。

事業費用では、営業費用1,386,129,972円、営業外費用96,463,010円で、主なものとしては、減価償却費503,580,463円、受水費328,573,560円、企業債支払利息90,020,387円などとなっています。

資本的収支については、収入額207,175,490円に対し、支出額は、626,664,363円となり、収入額の主なものとしては、企業債161,000,000円、一般会計負担金20,345,000円、水源費負担金14,175,000円です。また、支出額の主なものは施設改良費476,700,744円、企業債償還金148,444,701円などとなっています。

収入額が支出額に不足する額 419,488,873円は、当年度分消費税及び地方消費税資本的収支調整額 19,411,456円、過年度分損益勘定留保資金400,077,417円で補てんしました。

(単位：円)

		平成25年度	平成24年度
収益的収支	事業収益	1,482,084,904	1,461,808,605
	事業費用	1,527,887,933	1,451,884,601
	純利益	△ 45,803,029	9,924,004
資本的収支	収入	207,175,490	379,562,750
	支出	626,664,363	912,741,556
	不足額	419,488,873	533,178,806

(4) 石綿管更新事業

【事業の目的】

- 耐震性の向上を図り、給水を安定させる。
- 漏水を防止し、維持管理費の節減を図る。
- 安全で良質な水を供給する。

【事業の経緯と現況】

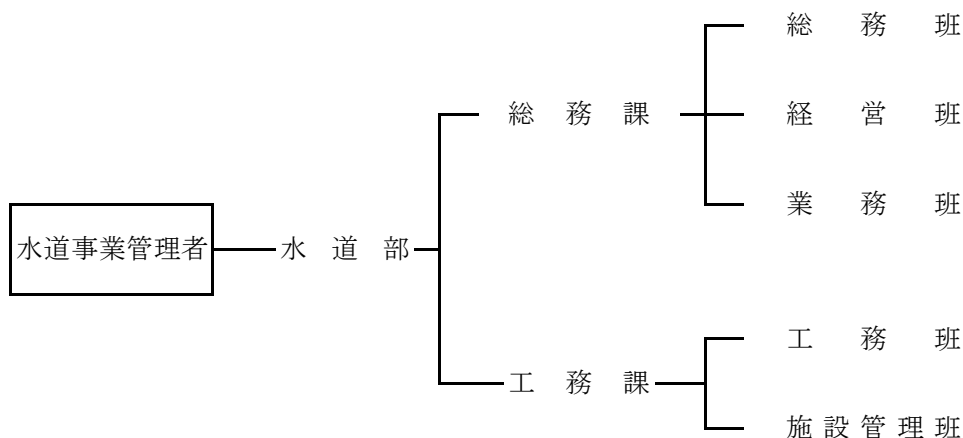
本事業は、厚生労働省主導の下、水道管路近代化事業の一環として、目標年度を平成25年度とする石綿管更新事業を平成2年度から全国的に実施されることに伴い、本市でも実施に至りました。

本市水道事業では、事業目的を達成するため、計画的に水道部単独の布設替工事を実施すると同時に他事業の水道管移設や切廻し依頼による布設替工事も行ってきたところです。

その結果、平成3年度末の石綿管布設残存延長144.7km（石綿管割合73.60%）であったものが、平成25年度当初には2,880mを残すのみとなり、本年度もこれを全て実施し、これをもちまして更新事業が終了しました。

3 組 織

(1) 行政組織図（平成25年4月1日現在）



(2) 事務所所在地

〒270-0027 松戸市二ツ木42番地の2 TEL 341-0430

(3) 事務分掌

総務課	<ul style="list-style-type: none"> ○ 事務の総合企画及び調整に関すること。 ○ 職員の人事、給与、服務及び研修に関すること。 ○ 職員の福利厚生及び安全衛生に関すること。 ○ 広報に関すること。 ○ 財産の総括管理に関すること。 ○ 例規に関すること。 ○ 文書の発送及び收受に関すること。 ○ 公印の管理に関すること。 ○ 市長部局との連絡に関すること。 ○ 運営審議会に関すること。 ○ 北千葉広域水道企業団に関すること。 ○ 水道施設利用組合補助金に関すること。 ○ 予算編成に関すること。 ○ 予算の執行及び管理に関すること。 ○ 財産に属する現金、有価証券等及び担保物件の出納保管に関すること。 ○ 会計書類等の審査に関すること。 ○ 例月現金出納検査に関すること。 ○ 財政計画に関すること。 ○ 資金計画及び資金運用に関すること。 ○ 出納及び収納取扱金融機関等に関すること。 ○ 固定資産台帳の管理に関すること。 ○ 貯蔵品のたな卸しに関すること。 ○ 企業債及び補助金等に関すること。
-----	--

<p>総務課</p>	<ul style="list-style-type: none"> ○ 決算に関すること。 ○ その他企業会計の経理に関すること。 ○ 給水装置の使用開始、中止等に関すること。 ○ 使用給水量の算定及び認定に関すること。 ○ 水道料金の調定及び収納に関すること。 ○ 下水道使用料の徴収に関すること。 ○ 水道料金の滞納整理に関すること。 ○ 事業統計に関すること。 ○ 水道料金の減免に関すること。 ○ 給水停止処分に関すること。 ○ 指名業者の選定及び入札並びに契約に関すること。 ○ 工事の検査依頼に関すること。 ○ その他部の庶務に関すること。
<p>工務課</p>	<ul style="list-style-type: none"> ○ 事業の総合企画及び調整に関すること。 ○ 拡張工事及び改良工事の計画、設計及び施工監督等に関すること。 ○ 許可申請等の審査及び許可に関すること。 ○ 拡張事業計画の策定及び許可申請に関すること。 ○ 導水管及び配水管の維持管理に関すること。 ○ 緊急工事の発注及び施工に関すること。 ○ 漏水調査及び防止に関すること。 ○ たな卸資産（貯蔵品）の出納に関すること。 ○ 給水装置工事事業者の指定に関すること。 ○ 給水装置に関すること。 ○ 貯水槽水道に関すること。 ○ 緊急給水に関すること。 ○ 負担金、納付金及び手数料の調定及び収納に関すること。 ○ 水源の維持管理に関すること。 ○ 配水池、取配水ポンプ及び浄水施設の維持管理に関すること。 ○ 電気設備の維持管理に関すること。 ○ 水質管理に関すること。 ○ 危険物及び劇薬物の安全管理に関すること。 ○ 取水量、配水量、電力量及び薬品等業務統計に関すること。 ○ 受水計画に関すること。 ○ その他水道施設に付随する業務に関すること。

4 職員構成

(1) 職員配置状況

平成25年4月1日現在

区分 ・職制名 ・補職名 ・課・班名	事務系（人）								技術系（人）								合計	
	課長	課長補佐	主幹	主任	主任	主任	主事	主事補	再任用	課長	課長補佐	主幹	主任技師	技師	技師補	再任用		
総務課	1	1						2									2	
総務班			1	1		1		3									3	
経営班			1	1		1		3									3	
業務班				1			1	2	1								3	
計	1	1	2	3		2	1	10	1								11	
工務課																		
工務班										1	2		2	1	2	8	1	9
施設管理班													1	1	2	1	3	
計										1	2		2	2	3	10	2	12
総計	1	1	2	3		2	1	10	1	1	2		2	2	3	10	2	23

(2) 年齢別職員構成

平成25年4月1日現在

年齢別	区分	行政職員(人)		合計	
		事務職員	技術職員	職員数(人)	構成比(%)
20歳未満		0	0	0	0.0
20歳以上～25歳未満		2	0	2	8.7
25 " ～30 "		1	1	2	8.7
30 " ～35 "		0	2	2	8.7
35 " ～40 "		1	2	3	13.0
40 " ～45 "		3	1	4	17.4
45 " ～50 "		2	1	3	13.0
50 " ～55 "		0	1	1	4.3
55 " ～60 "		1	2	3	13.0
60歳以上		1	2	3	13.0
合計		11	12	23	100.0
平均年齢(歳)		40.8	45.4	43.2	

(3) 勤続年数別職員構成

平成25年4月1日現在

勤続年数	区分	行政職員(人)		合計	
		事務職員	技術職員	職員数(人)	構成比(%)
1年未満		3	1	4	17.4
1年以上～5年未満		6	4	10	43.5
5 " ～10 "		0	3	3	13.0
10 " ～15 "		2	0	2	8.7
15 " ～20 "		0	0	0	0.0
20 " ～25 "		0	1	1	4.3
25 " ～30 "		0	1	1	4.3
30年以上		0	2	2	8.7
合計		11	12	23	100.0
平均勤続年数(年)		3.3	12.4	8.0	

Ⅱ 施設の概要

1	施設の名称及び所在地（総括）	15
(1)	小金浄水場	15
(2)	幸田配水場	16
(3)	大金平浄水場	17
(4)	常盤平浄水場	18
2	配水管類布設状況	20
3	口径別管布設延長	23
(1)	導水管	23
(2)	配水管	23
4	消火栓一覧表	23

1 施設の名称及び所在地（総括）

給水地区	小 金 地 区			常盤平地区
名 称 項 目	小金浄水場	大金平浄水場	幸田配水場	常盤平浄水場
所 在 地	松戸市二ツ木・幸谷土地区画整理地内3街区2号	松戸市大金平3丁目128番地の2	松戸市幸田5丁目16番地	松戸市常盤平3丁目26番地の2
敷地面積	2,820.69㎡	1,820㎡	2,854㎡	6,020㎡
供用開始	H20.7.1	S44.7.16	S51.9.1	S45.4.1

(1) 小金浄水場

給水能力		公称施設能力		9,540m ³ /日			
水 源		地 下 水 ・ 浄 水 受 水					
取 水 設 備	深 井 戸	名 称	取 水 地 点		口 径	深 度	
		第 1 号井	松戸市二ツ木42-2		200mm	180m	
		第 2 号井	松戸市小金上総町1-6山王公園内		200mm	302m	
		第 3 号井	松戸市小金上総町19-10		200mm	180m	
		第 6 号井	松戸市幸谷228-3		250/300mm	164m	
		第 7 号井	松戸市新松戸東10-1		200mm	261m	
		第 8 号井	松戸市二ツ木1732-3上の台公園内		150/200/300mm	270m	
		取 水 ポ ン プ	名 称	型 式	吐出口径	揚水量	揚 程
	第 1 号井		水中ポンプ	100mm	0.80m ³ /min	80.0m	18.5kw
	第 2 号井		水中ポンプ	100mm	1.20m ³ /min	70.0m	22.0kw
	第 3 号井		水中ポンプ	100mm	1.40m ³ /min	54.0m	22.0kw
	第 6 号井		水中ポンプ	100mm	0.75m ³ /min	74.9m	22.0kw
	第 7 号井		水中ポンプ	100mm	1.50m ³ /min	90.0m	37.0kw
	導 水 設 備	導 水 管	名 称	管 種		口 径	延 長
第 1 号井			ダクタイトル鑄鉄管		150mm	106m	
第 2 号井			ダクタイトル鑄鉄管		150/250mm	522m	
第 3 号井			ダクタイトル鑄鉄管		200/250mm	508m	
第 6 号井			ダクタイトル鑄鉄管		150/350mm	707m	
第 7 号井			ダクタイトル鑄鉄管		200/350mm	925m	
第 8 号井			ダクタイトル鑄鉄管		200/350mm	860m	

浄水設備	着水井	鉄筋コンクリート造	1井 (幅4.4m×長さ2.3m×水深3.0m)			
		容量	60.0m ³			
	次亜注入機	注入量	240/H×2台			
	貯蔵槽	タンク	φ1.8m×H2.9m×2槽			
		容量	6m ³ ×2槽			
	塩素混和池	鉄筋コンクリート造	1池 (15.5m×4.0m×2.4m)			
		容量	160m ³			
濾過ポンプ	揚水量	Q=2.64m ³ /min	揚程	H=22m		
	出力	18.5kw	3台			
濾過機	容量	160m ³ /H 2基				
排水処理施設	地下式RC構造	5.0m×10.0m×3.9m×2池				
配水設備	配水池	名称	構造	寸法	容量	
		PC配水池	プレストレスト・コンクリート	φ22.0×水深9.15m	3,480m ³	
		緊急遮断弁	震度感知方式	φ600mm		
	配水ポンプ	名称	吐出口径	吐出量	揚程	出力
		第1配水ポンプ	150mm	4.1m ³ /min	45m	55kwインバータ方式
		第2配水ポンプ	150mm	4.1m ³ /min	45m	55kwインバータ方式
		第3配水ポンプ	150mm	4.1m ³ /min	45m	55kwインバータ方式
	第4配水ポンプ	150mm	4.1m ³ /min	45m	55kwインバータ方式	
予備電源設備	開放保護形回転界磁式同期式発電機 1台 出力 500KVA×6,600V×1,500rpm ガスタービン発電装置					

(2) 幸田配水場

給水能力	公称施設能力	11,160m ³ /日				
水源	浄水受水					
配水設備	配水池	名称	構造	寸法	容量	
		PC配水池	プレストレスト・コンクリート	φ25.0×H12.00m	5,880m ³	
		緊急遮断弁	震度感知方式	φ900mm		
	配水ポンプ	名称	吐出口径	吐出量	揚程	出力
		第1配水ポンプ	150mm	4.4m ³ /min	48m	75kw直流
		第2配水ポンプ	150mm	4.4m ³ /min	48m	55kw
		第3配水ポンプ	150mm	4.4m ³ /min	48m	55kw
	第4配水ポンプ	100mm	4.4m ³ /min	48m	55kw	
	第5配水ポンプ	100mm	4.4m ³ /min	48m	55kwインバータ方式	

(3) 大金平浄水場

給水能力		公称施設能力		2,000m ³ /日			
水源		地下水					
取水設備	深井戸	名称	取水地点			口径	深度
		第4号井	松戸市大金平3-128-2大金平浄水場内			300mm	180m
		第5号井	松戸市大金平4-226-6			200mm	164m
	取水ポンプ	名称	型式	吐出口径	揚水量	揚程	出力
		第4号井	水中ポンプ	100mm	0.80m ³ /min	60.0m	15.0kw
第5号井	水中ポンプ	100mm	0.80m ³ /min	80.0m	18.5kw		
導水設備	導水管	名称	管種			口径	延長
		第4号井	ダクタイル鋳鉄管			200mm	62m
		第5号井	ダクタイル鋳鉄管			200mm	943m
浄水設備	着水井	鉄筋コンクリート造		1井 (6.6m×2.5m×3.1m)			
	次亜注入機	容量		51.0m ³			
	貯蔵槽	注入量		13.8ℓ/H×2台・6ℓ/H×1台			
	塩素混和池	タンク		φ1.6m×H2.0m×1槽			
		容量		3m ³			
	濾過ポンプ	鉄筋コンクリート造		1池 (5.0m×2.0m×3.3m) ×7槽			
		容量		231m ³			
濾過機	揚水量		Q=1.67m ³ /min 揚程H=22m				
	出力		11kw 2台				
配水設備	配水池	名称	構造	寸法		容量	
		第1配水池	鉄筋コンクリート	10.0×10.0×3.35m		335m ³	
		第2配水池	鉄筋コンクリート	10.0×10.0×3.35m		335m ³	
		第3配水池	鉄筋コンクリート	20.0×8.0×3.35m		536m ³	
	配水ポンプ	名称	吐出口径	吐出量	揚程	出力	
		第1配水ポンプ	125mm	1.4m ³ /min	55m	22kw	
		第3配水ポンプ	125mm	1.4m ³ /min	55m	22kw	
		第4配水ポンプ	125mm	1.4m ³ /min	55m	22kw	
予備電源設備	自励交流発電機		1台				
	出力		100KVA×200V×1,500rpm				

(4) 常盤平浄水場

給水能力		公称施設能力		10,600m ³ /日				
水源		地下水・浄水受水						
取水設備	深井戸	名称	取水地点		口径	深度		
		第1号井	松戸市常盤平3-26-2浄水場内		200mm	220m		
		第2号井	松戸市常盤平7-12-2つばき公園内		200mm	130m		
		第3号井	松戸市常盤平3-24-3		300mm	150m		
		第4号井	松戸市常盤平6-10-2ほぶら公園内		200mm	150m		
		第5号井	松戸市常盤平4-5-2くぬぎ公園内		200mm	170m		
		第6号井	松戸市常盤平1-1-1つつじ公園内		200mm	160m		
		第7号井	松戸市常盤平1-23-3ひまわり公園内		200mm	160m		
		第8号井	松戸市常盤平2-30-2さくら公園内		100/250/300mm	160m		
		第9号井	松戸市常盤平3-4ふよう公園内		100/200/300mm	170m		
		第10号井	松戸市牧の原1-13		200/300mm	250m		
	第11号井	松戸市常盤平2-25		300mm	310m			
	取水ポンプ	名称	型式	吐出口径	揚水量	揚程	出力	
		第1号井	水中ポンプ	100mm	1.00m ³ /min	90.0m	22.0kw	
		第2号井	水中ポンプ	80mm	0.87m ³ /min	60.0m	15.0kw	
		第3号井	水中ポンプ	100mm	0.80m ³ /min	70.0m	15.0kw	
		第4号井	水中ポンプ	100mm	0.80m ³ /min	72.0m	15.0kw	
		第5号井	水中ポンプ	80mm	0.80m ³ /min	83.0m	18.5kw	
		第6号井	水中ポンプ	100mm	0.80m ³ /min	80.0m	18.5kw	
		第7号井	水中ポンプ	100mm	1.00m ³ /min	70.0m	18.5kw	
		第8号井	水中ポンプ	100mm	0.67m ³ /min	75.0m	15.0kw	
		第9号井	水中ポンプ	100mm	1.00m ³ /min	60.0m	15.0kw	
第10号井		水中ポンプ	100mm	0.70m ³ /min	93.0m	18.5kw		
第11号井	水中ポンプ	150mm	2.10m ³ /min	83.0m	45.0kw			
導水設備	導水管	名称	管種		口径	延長		
		第1号井	铸铁管		150/250mm	12m		
		第2号井	ダクタイトル铸铁管		200mm	653m		
		第3号井	ダクタイトル铸铁管		150mm	465m		
		第4号井	ダクタイトル铸铁管		150mm	759m		
		第5号井	ダクタイトル铸铁管		150/300mm	725m		
		第6号井	ダクタイトル铸铁管		150/300mm	1,764m		
第7号井	ダクタイトル铸铁管		150/300mm	1,042m				

導水設備	導水管	第8号井	ダクタイトル鑄鉄管	150/200mm	1,193m	
		第9号井	ダクタイトル鑄鉄管	100/300mm	593m	
		第10号井	ダクタイトル鑄鉄管	125/300mm	1,473m	
		第11号井	ダクタイトル鑄鉄管	300mm	855m	
浄水設備	着水井	鉄筋コンクリート造 2井 3.0m×8.0m×2.5m 5.0m×11.4m×2.5m				
	次亜注入機	容量	202.0m ³			
	貯蔵槽	注入量	10ℓ/H×1台、20ℓ/H×1台			
	塩素混和池	タンク	φ1.45m×H2.00m×2槽			
		容量	3m ³ ×2槽			
	濾過ポンプ	鉄筋コンクリート造	1池(8.0m×2.25m×6.0m)×4槽			
		容量	432m ³			
濾過機	揚水量	Q=3.4m ³ /min 揚程H=22m				
	出力	22kw 2台				
	容量	200m ³ /H 2基				
配水設備	配水池	名称	構造	寸法	容量	
		第1配水池	鉄筋コンクリート	9.3×18.7×3.5m (2池)	1,217m ³	
		第2配水池	鉄筋コンクリート	12.0×16.0×3.5m (2池)	1,344m ³	
		第3配水池	鉄筋コンクリート	9.3×18.4×3.55m (2池)	1,214m ³	
		第4配水池	鉄筋コンクリート	27.0×9.0×5.3m (2池)	2,575m ³	
	配水ポンプ	名称	吐出口径	吐出量	揚程	出力
		第1配水ポンプ	150mm	4.4m ³ /min	33m	37kwインバータ方式
		第2配水ポンプ	150mm	4.4m ³ /min	33m	37kwインバータ方式
		第3配水ポンプ	150mm	4.4m ³ /min	33m	37kwインバータ方式
		第4配水ポンプ	将来			
第5配水ポンプ	250mm	6.35m ³ /min	33m	55kw		
予備電源設備	自励交流発電機 1台 出力 250KVA×6,600V×1,500rpm					

2 配水管類布設状況

用途別	管種別 (構成比)	口径 (mm)	延 長 (m)		
			小 金	常盤平	合 計
導 水 管	鑄鉄管 1.62%	150		17.5	17.5
		200		95.0	95.0
		250		99.5	99.5
		計		212.0	212.0
	ダクタイル 鑄鉄管 94.08%	150	367.9	4,651.1	5,019.0
		200	3,724.7	3,262.3	6,987.0
		250	168.6	113.5	282.1
		計	4,261.2	8,026.9	12,288.1
	ダクタイルNS型 耐震管 1.86%	250	7.4		7.4
		300		162.9	162.9
		350	72.8		72.8
		計	80.2	162.9	243.1
	ダクタイルGX型 耐震管 1.37%	150	50.3	13.2	63.5
		250		115.0	115.0
		計	50.3	128.2	178.5
	鋼 管 0.90%	150	2.0		2.0
		200	40.0	67.0	107.0
		350		8.0	8.0
		計	42.0	75.0	117.0
	ステンレス管 0.17%	200		11.0	11.0
		250		11.0	11.0
計			22.0	22.0	
合 計			4,433.7	8,627.0	13,060.7

用途別	管種別 (構成比)	口径 (mm)	延 長 (m)		
			小 金	常盤平	合 計
配 水 管	鑄 鉄 管 2.05%	75	817.6		817.6
		100	196.1	1,765.1	1,961.2
		125		161.3	161.3
		150	601.0	118.9	719.9
		200		357.5	357.5
		300		31.0	31.0
		400		7.0	7.0
		計	1,614.7	2,440.8	4,055.5
	ダクタイル 鑄 鉄 管 92.81%	75	80,473.4	16,471.5	96,944.9
		100	27,178.6	10,142.0	37,320.6
		150	22,141.2	10,640.7	32,781.9
		200	5,123.9	2,026.6	7,150.5
		250	1,961.8	2,310.9	4,272.7
		300	782.1	226.7	1,008.8
		350	550.0	82.0	632.0
		400	639.2	190.1	829.3
		450	1,617.3		1,617.3
		500	310.0	80.8	390.8
		600	334.1		334.1
		計	141,111.6	42,171.3	183,282.9
	ダクタイルNS型 耐 震 管 2.51%	75	15.0		15.0
		100	101.9		101.9
		150	420.9		420.9
		200	2,197.2		2,197.2
		250	814.2		814.2
		300	1,329.2		1,329.2
		400	2.3		2.3
		450	44.7		44.7
		500	3.7		3.7
		600	37.0		37.0
	計	4,966.1		4,966.1	
	ダクタイルGX型 耐震管 0.74%	75	854.5		854.5
		100	378.9	5.1	384.0
150		108.0	113.6	221.6	
計		1,341.4	118.7	1,460.1	

用途別	管種別 (構成比)	口径 (mm)	延 長 (m)		
			小 金	常盤平	合 計
配 水 管	鋼 管 0.40%	50	162.9		162.9
		75	59.5		59.5
		100	138.4		138.4
		125	68.0		68.0
		150	143.5		143.5
		200	62.8		62.8
		250	8.9		8.9
		300	29.0		29.0
		350	63.0	8.0	71.0
		400	27.8		27.8
		500		12.6	12.6
		計	763.8	20.6	784.4
	ビニール管 1.48%	50	2,540.9	21.1	2,562.0
		75	135.6		135.6
		100	222.0		222.0
		計	2,898.5	21.1	2,919.6
	ステンレス管 0.01%	150		22.3	22.3
計			22.3	22.3	
合 計			152,696.1	44,794.8	197,490.9
導水管・配水管 合 計			157,129.8	53,421.8	210,551.6

3 口径別布設延長

用途別	管種別	口径 (mm)	延 長 (m)		
			小 金	常盤平	合 計
導 水 管	鑄鉄管・ ダクタイル鑄鉄 管・ダクタイル耐 震管・鋼管	150	420.2	4,681.8	5,102.0
		200	3,764.7	3,435.3	7,200.0
		250	176.0	339.0	515.0
		300		162.9	162.9
		350	72.8	8.0	80.8
		合 計	4,433.7	8,627.0	13,060.7

用途別	管種別	口径 (mm)	延 長 (m)		
			小 金	常盤平	合 計
配 水 管	鑄鉄管・ ダクタイル鑄鉄 管・ダクタイル耐 震管・鋼管・ス テレス管	50	2,703.8	21.1	2,724.9
		75	82,355.6	16,471.5	98,827.1
		100	28,215.9	11,912.2	40,128.1
		125	68.0	161.3	229.3
		150	23,414.6	10,895.5	34,310.1
		200	7,383.9	2,384.1	9,768.0
		250	2,784.9	2,310.9	5,095.8
		300	2,140.3	257.7	2,398.0
		350	613.0	90.0	703.0
		400	669.3	197.1	866.4
		450	1,662.0		1,662.0
		500	313.7	93.4	407.1
		600	371.1		371.1
		合 計	152,696.1	44,794.8	197,490.9

4 消火栓一覧表

消 火 栓	種 別	小 金	常盤平	合 計
	地下式単口消火栓 (基)	533	140	673
	地下式双口消火栓 (基)	21	21	42
	合 計 (基)	554	161	715

Ⅲ 建設改良事業

1 施設改良事業	27
----------------	----

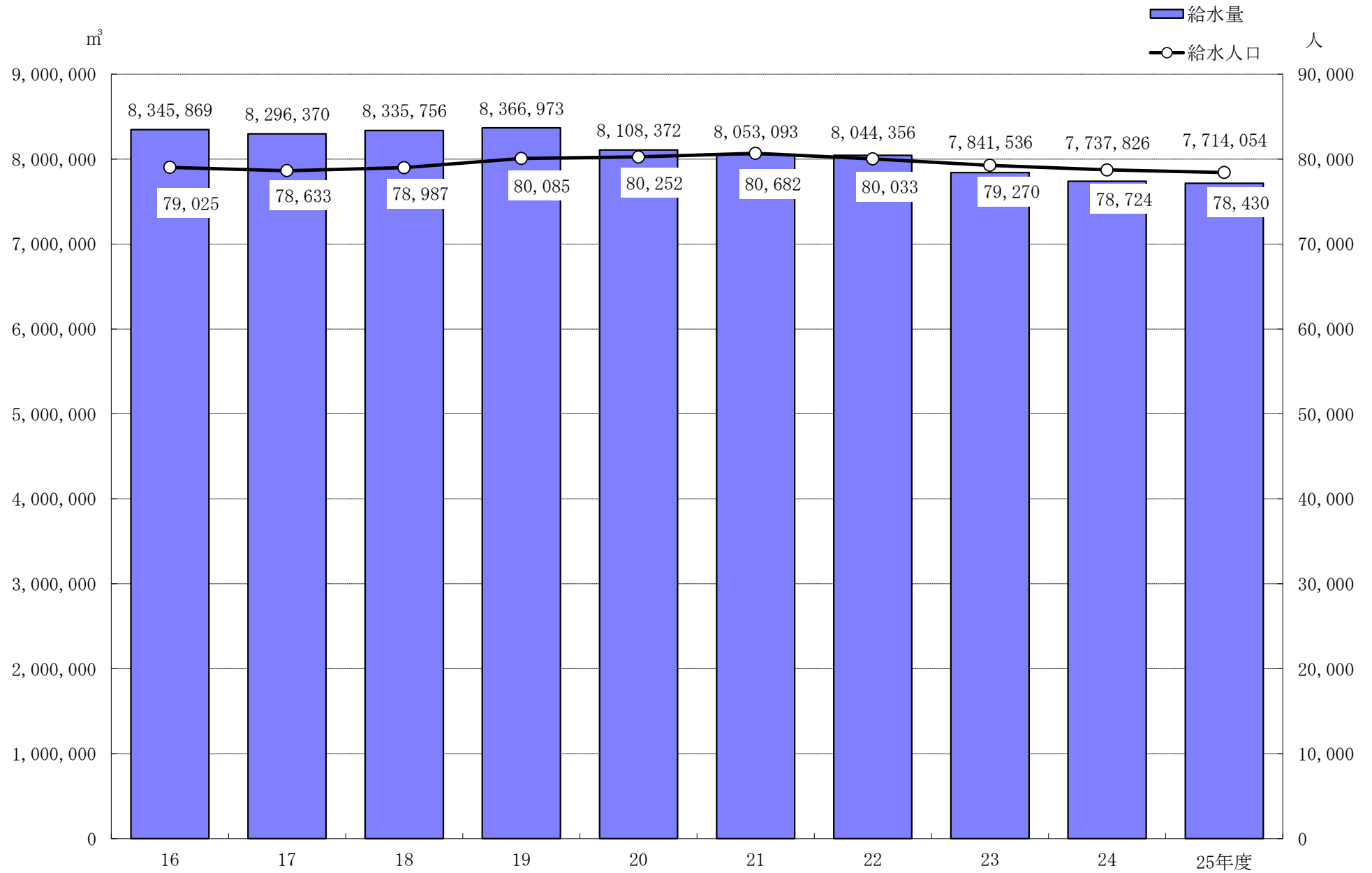
1 建設改良事業

契約年月日	工 事 名	工 事 の 概 要	契約金額(円)
H25. 5. 10	幸田配水場受配電設備更新工事	老朽化した高圧受配電設備の更新	113,922,900
H25. 5. 28	東平賀240番地先配水管布設替工事	φ100～φ150 DIP L=177.2m	25,068,750
H25. 5. 28	小金清志町2-63番地先配水管復旧工事	φ75～φ150 DIP L=80.9m	7,314,300
H25. 5. 28	小金きよしヶ丘1-12番地先配水管移設工事	φ100～φ150 DIP L=170.1m	13,374,900
H25. 5. 28	常盤平1-1番地先他配水管布設替工事	φ100～φ150 DIP L=126.2m	25,538,100
H25. 5. 28	二ツ木138番地先他配水管布設替工事	φ75～φ150 DIP L=284.9m	25,089,750
H25. 5. 31	幸田4-64番地先配水管布設替工事	φ75～φ300 DIP L=368.0m	53,139,450
H25. 6. 5	取水ポンプ制御盤更新工事	老朽化した取水ポンプ制御盤更新 2面	4,609,500
H25. 6. 14	常盤平5号井改修工事	取水井戸の浚渫・水中ポンプ交換	12,915,000
H25. 10. 29	常盤平4-9番地先導水管布設替工事	φ150～φ300 DIP L=281.9m	38,430,000
H25. 10. 29	平賀107番地先他配水管布設替工事	φ75～φ100 DIP L=309.2m	36,099,000
H25. 10. 29	小金443番地先他導・配水管布設替工事	φ75～φ150 DIP L=162.3m	17,115,000
H25. 10. 29	大金平5-355番地先導水管布設替工事	φ200 DIP L=330.8m	19,425,000
H25. 10. 29	新松戸1-57番地先他配水管布設替工事	φ50～φ75 DIP L=177.7m	12,894,000
H25. 11. 29	鉛給水管取替工事	鉛給水管をステンレス管に交換 29箇所	7,802,660

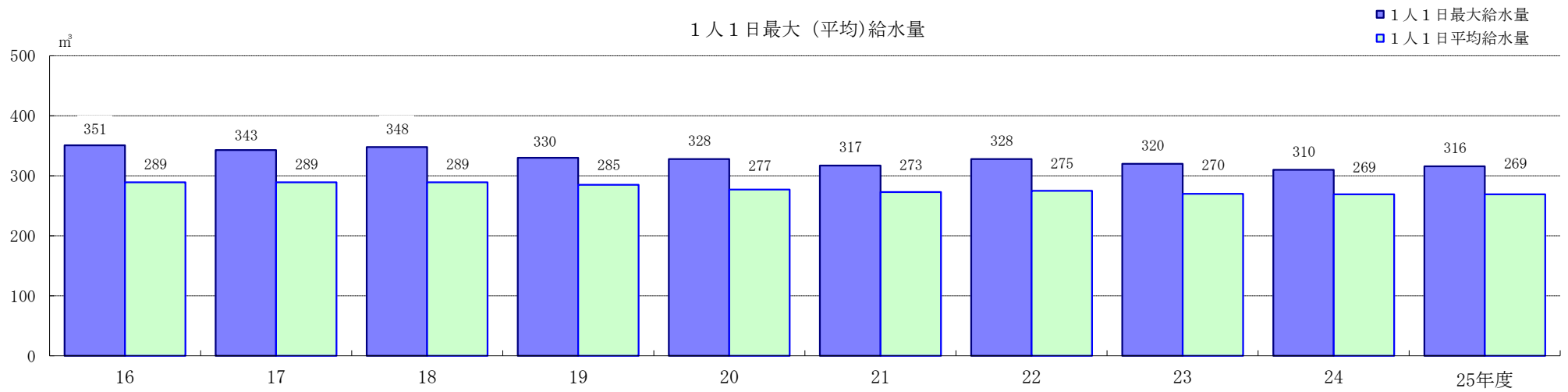
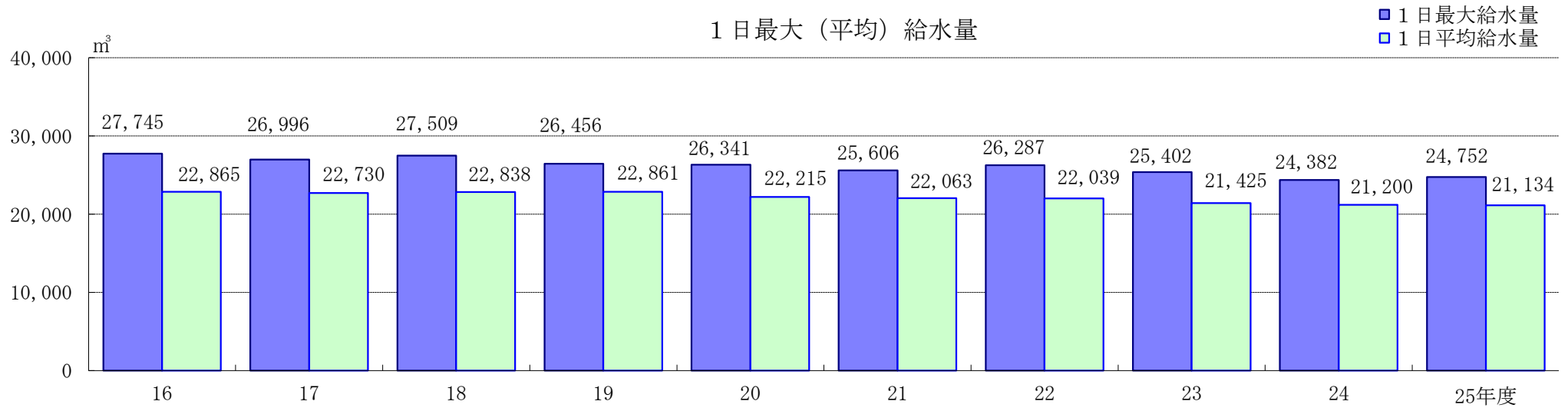
IV 業 務

1	給水人口及び給水量の推移	31
2	1日最大給水量及び平均給水量の推移	32
3	給水量に占める北千葉広域水道企業団からの受水量の推移	33
4	取水量、給水量及び有収水量等年度別状況	34
5	総取水量、給水量の月別状況	35
6	給水装置工事施工状況	36
7	漏水修理等業務委託に関する業務状況	37
8	漏水修理件数	37
9	給水分析	38
10	大口需要者の状況	39

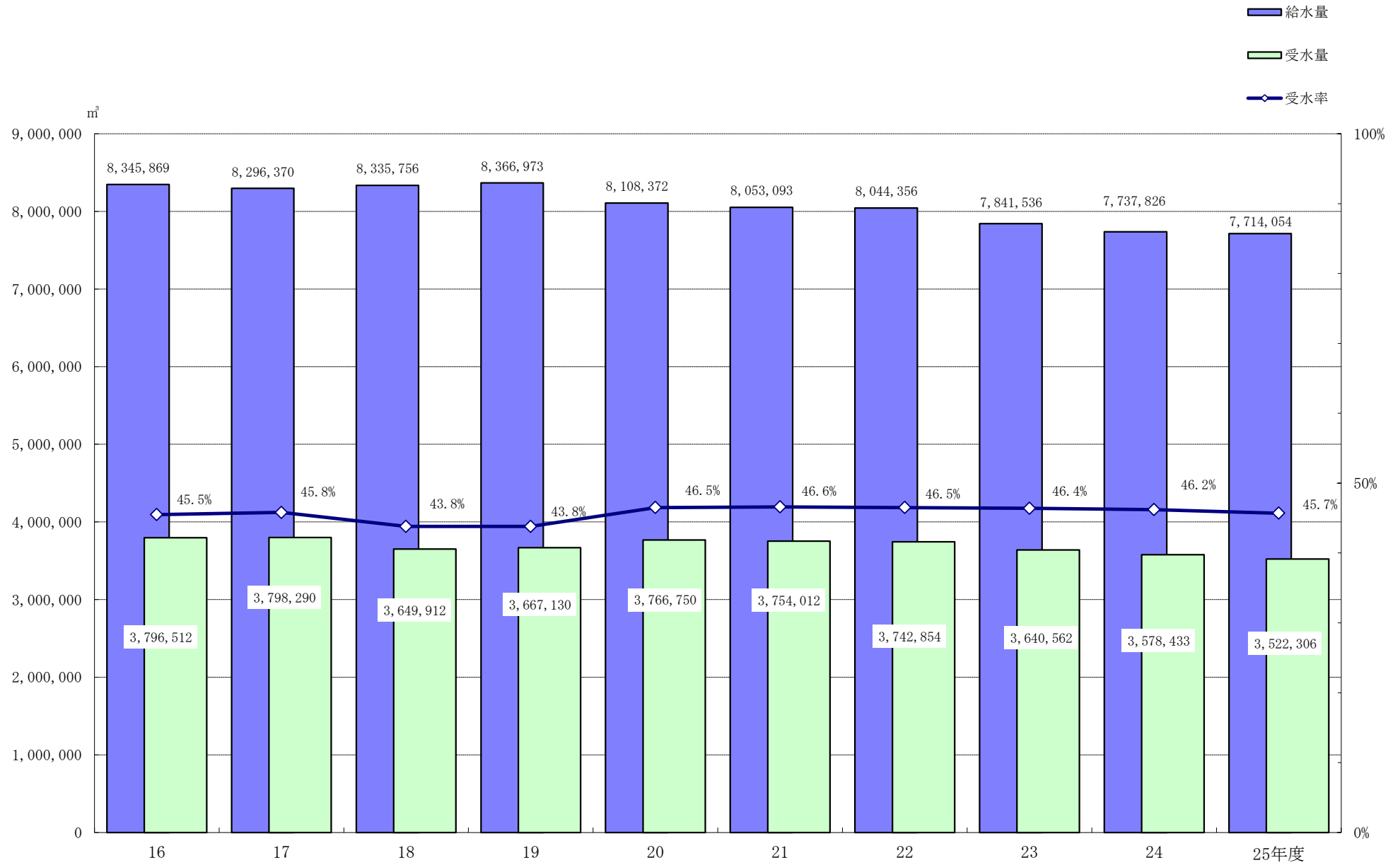
1. 給水人口及び給水量の推移



2. 1日最大給水量及び平均給水量の推移



3. 給水量に占める北千葉広域水道企業団からの受水量の推移



4 取水量、給水量及び有収水量等年度別状況

年度	地域名	給水区域内戸数(戸)	給水区域内人口(人)	給水戸数(戸)	給水人口(人)	普及率(%)	受水量(m³)	揚水+受水量(m³)			給水量(m³)			有収水量(年間)(m³)	有収率(%)	1日最大給水量(m³)	1人1日最大給水量(ℓ)	1人1日平均給水量(ℓ)
								年間	1ヶ月平均	年間	1ヶ月平均	1日平均						
14	小金	24,233	56,191	24,213	56,143	99.9	3,655,275	6,063,860	505,322	5,935,113	494,593	16,261	5,596,470	94.2	19,756	351.0	289.0	
	常盤平	11,410	23,012	11,410	23,012	100	227,263	2,705,857	225,488	2,604,148	217,012	7,135	2,331,445	89.7	8,518	370.0	310.0	
	計	35,643	79,203	35,623	79,155	99.9	3,882,538	8,769,717	730,810	8,539,261	711,605	23,395	7,927,915	92.8	28,274	360.5	299.5	
15	小金	24,333	55,874	24,313	55,826	99.9	3,622,678	6,017,400	501,450	5,909,659	492,472	16,147	5,515,231	93.3	19,160	343.0	289.0	
	常盤平	11,474	23,096	11,474	23,096	100	181,916	2,684,627	223,719	2,573,349	214,446	7,031	2,321,898	90.2	8,471	366.0	304.0	
	計	35,807	78,970	35,787	78,922	99.9	3,804,594	8,702,027	725,169	8,483,008	706,917	23,178	7,837,129	92.4	27,631	354.5	296.5	
16	小金	24,462	55,868	24,442	55,820	99.9	3,584,488	5,973,900	497,825	5,882,234	490,186	16,116	5,525,467	93.9	19,713	353.0	289.0	
	常盤平	11,591	23,205	11,591	23,205	100	212,024	2,575,261	214,605	2,463,635	205,303	6,750	2,324,868	94.4	8,032	346.0	291.0	
	計	36,053	79,073	36,033	79,025	99.9	3,796,512	8,549,161	712,430	8,345,869	695,489	22,865	7,850,335	94.1	27,745	349.5	290.0	
17	小金	24,545	55,445	24,525	55,397	99.9	3,586,402	5,904,414	492,035	5,824,684	485,390	15,958	5,451,313	93.6	18,986	343.0	288.0	
	常盤平	11,682	23,326	11,682	23,326	100	211,888	2,562,365	213,530	2,471,686	205,974	6,772	2,308,583	93.4	8,010	345.0	291.0	
	計	36,227	78,771	36,207	78,723	99.9	3,798,290	8,466,779	705,565	8,296,370	691,364	22,730	7,759,896	93.5	26,996	344.0	289.5	
18	小金	24,956	55,806	24,936	55,758	99.9	3,436,509	5,941,102	495,092	5,872,104	489,342	16,088	5,445,769	92.7	19,458	349.0	289.0	
	常盤平	11,742	23,229	11,742	23,229	100	213,403	2,553,600	212,800	2,463,652	205,304	6,750	2,296,089	93.2	8,051	345.0	291.0	
	計	36,698	79,035	36,678	78,987	99.9	3,649,912	8,494,702	707,892	8,335,756	694,646	22,838	7,741,858	92.9	27,509	347.0	290.0	
19	小金	25,180	56,728	25,160	56,680	99.9	3,455,726	6,017,353	501,446	5,961,699	496,808	16,289	5,456,390	91.5	18,820	332.0	280.0	
	常盤平	11,905	23,405	11,905	23,405	100	211,404	2,520,802	210,067	2,405,274	200,440	6,572	2,271,075	94.4	7,775	332.0	286.0	
	計	37,085	80,133	37,065	80,085	99.9	3,667,130	8,538,155	711,513	8,366,973	697,248	22,861	7,727,465	92.4	26,595	332.0	283.0	
20	小金	25,692	56,758	25,672	56,710	99.9	3,539,026	5,995,491	499,624	5,829,381	485,782	15,971	5,401,310	92.7	18,922	333.7	281.6	
	常盤平	11,909	23,542	11,909	23,542	100	227,724	2,400,126	200,011	2,278,991	189,916	6,244	2,238,476	98.2	7,447	316.3	265.2	
	計	37,601	80,300	37,581	80,252	99.9	3,766,750	8,395,617	699,635	8,108,372	675,698	22,215	7,639,786	94.2	26,369	325.0	273.4	
21	小金	25,806	56,900	25,786	56,852	99.9	3,511,027	5,927,615	493,968	5,765,875	480,490	15,797	5,368,680	93.9	18,403	324.0	278.1	
	常盤平	12,046	23,830	12,046	23,830	100	242,985	2,446,506	203,876	2,287,218	190,602	6,266	2,236,532	94.4	7,388	310.0	263.0	
	計	37,852	80,730	37,832	80,682	99.9	3,754,012	8,374,121	697,843	8,053,093	671,091	22,063	7,605,212	94.1	25,791	317.0	270.6	
22	小金	25,891	56,456	25,872	56,410	99.9	3,478,962	5,871,372	489,281	5,746,215	478,851	15,743	5,413,265	94.2	18,863	334.4	279.1	
	常盤平	12,045	23,623	12,045	23,623	100	263,892	2,404,023	200,335	2,298,141	191,512	6,296	2,252,241	98.0	7,424	314.3	266.5	
	計	37,936	80,079	37,917	80,033	99.9	3,742,854	8,275,395	689,616	8,044,356	670,363	22,039	7,665,506	93.5	26,287	324.4	272.8	
23	小金	25,903	56,204	25,884	56,158	99.9	3,440,224	5,709,568	475,797	5,607,348	467,279	15,321	5,308,045	94.7	18,026	321.0	272.8	
	常盤平	12,010	23,112	12,010	23,112	100	200,338	2,305,624	192,135	2,234,188	186,182	6,104	2,174,037	97.3	7,376	320.4	264.1	
	計	37,913	79,316	37,894	79,270	99.9	3,640,562	8,015,192	667,933	7,841,536	653,461	21,425	7,482,082	95.4	25,402	320.7	268.5	
24	小金	26,126	56,031	26,107	55,985	99.9	3,391,139	5,599,350	466,613	5,503,677	458,640	15,079	5,259,004	95.6	17,327	309.5	269.3	
	常盤平	12,119	22,739	12,119	22,739	100	187,294	2,382,989	198,582	2,234,149	186,179	6,121	2,168,136	97.1	7,216	317.3	269.2	
	計	38,245	78,770	38,226	78,724	99.9	3,578,433	7,982,339	665,195	7,737,826	644,819	21,200	7,427,140	96.0	24,543	313.4	269.3	
25	小金	26,313	56,033	26,294	55,987	99.9	3,340,663	5,657,644	471,470	5,518,564	459,880	15,119	5,223,319	94.7	17,621	314.7	270.0	
	常盤平	12,105	22,443	12,105	22,443	100	181,643	2,329,737	194,145	2,195,490	182,958	6,015	2,119,379	96.5	7,131	317.7	268.0	
	計	38,418	78,476	38,399	78,430	99.9	3,522,306	7,987,381	665,615	7,714,054	642,838	21,134	7,342,698	95.2	24,752	316.2	269.0	

給水区域内戸数：給水戸数に小金地区戸数（大谷口6戸、二ツ木2戸、根木内11戸）地域19戸プラスした戸数
 給水区域内人口：給水人口に小金地区人口（大谷口14人、二ツ木5人、根木内27人）地域46人プラスした人口

5 総取水量、給水量の月別状況

(単位：m³)

年 月	小 金 地 区				常 盤 平 地 区				合 計				小 金 揚 水 量	常 盤 平 揚 水 量
	総取水量	給 水 量		北千葉から の受水量	総取水量	給 水 量		北千葉から の受水量	総取水量	給 水 量		北千葉から の受水量		
	月 間	月 間	1日最大		月 間	月 間	1日最大		月 間	月 間	1日最大			
H25.4	461,426	450,700	(4/7) 16,793	273,167	191,692	178,755	(4/7) 6,833	14,922	653,118	629,455	(4/7) 23,626	288,089	188,259	176,770
5	483,120	472,179	(5/12) 17,058	284,719	202,080	187,665	(5/12) 6,820	15,422	685,200	659,844	(5/12) 23,878	300,141	198,401	186,658
6	467,164	456,805	(6/9) 16,845	275,553	197,419	183,628	(6/9) 6,771	14,919	664,583	640,433	(6/9) 23,616	290,472	191,611	182,500
7	492,691	480,444	(7/7) 17,621	280,869	208,927	194,579	(7/7) 7,131	15,423	701,618	675,023	(7/7) 24,752	296,292	211,822	193,504
8	475,654	462,909	(8/18) 16,321	280,085	198,208	189,859	(8/4) 6,659	15,420	673,862	652,768	(8/18) 22,930	295,505	195,569	182,788
9	459,475	448,676	(9/29) 16,487	274,407	189,504	180,875	(9/29) 6,648	14,920	648,979	629,551	(9/29) 23,135	289,327	185,068	174,584
10	476,026	463,983	(10/27) 17,327	284,744	195,872	186,153	(10/27) 7,002	15,425	671,898	650,136	(10/27) 24,329	300,169	191,282	180,447
11	465,384	453,500	(11/17) 16,603	275,515	189,583	179,112	(11/17) 6,596	14,940	654,967	632,612	(11/17) 23,199	290,455	189,869	174,643
12	486,685	475,114	(12/31) 17,114	284,810	197,158	186,958	(12/1) 6,641	15,444	683,843	662,072	(12/31) 23,745	300,254	201,875	181,714
H26.1	481,913	470,203	(1/19) 16,879	284,853	193,173	182,826	(1/19) 6,572	15,441	675,086	653,029	(1/19) 23,451	300,294	197,060	177,732
2	432,707	420,933	(2/9) 17,038	257,176	175,018	164,463	(2/16) 6,687	13,932	607,725	585,396	(2/9) 23,616	271,108	175,531	161,086
3	475,399	463,118	(3/16) 16,578	284,765	191,103	180,617	(3/16) 6,437	15,435	666,502	643,735	(3/16) 23,015	300,200	190,634	175,668
合 計	5,657,644	5,518,564		3,340,663	2,329,737	2,195,490		181,643	7,987,381	7,714,054		3,522,306	2,316,981	2,148,094

(注) 総取水量=揚水量+北千葉広域水道企業団からの受水量

6 給水装置工事施工状況

(単位：件)

地区	口径 年月	13mm		20mm		25mm		30mm		40mm		50mm		75mm		100mm		合計	
		新設	増設 改造	新設	増設 改造	新設	増設 改造	新設	増設 改造	新設	増設 改造	新設	増設 改造	新設	増設 改造	新設	増設 改造	新設	増設 改造
		小	H25.4	6	3	24	16	0	0	0	0	0	0	0	0	0	0	0	0
	5	2	0	27	12	0	0	0	0	0	0	0	0	0	0	0	0	29	12
	6	9	4	52	25	0	0	0	0	0	0	0	0	0	0	0	0	61	29
	7	1	1	31	12	0	1	0	0	0	0	0	0	0	0	0	0	32	14
	8	1	1	16	6	1	0	0	0	0	0	0	0	0	0	0	0	18	7
	9	2	1	41	28	1	0	0	0	0	0	0	0	0	0	0	0	44	29
	10	0	0	59	19	1	0	0	0	0	0	0	0	0	0	0	0	60	19
金	11	2	1	24	17	1	0	0	1	0	0	0	0	0	0	0	0	27	19
	12	4	1	62	13	0	0	0	0	0	0	0	0	0	0	0	0	66	14
	H26.1	1	7	40	11	0	0	0	0	0	0	1	0	0	0	0	0	42	18
	2	0	5	54	7	0	0	0	0	0	0	0	0	0	0	0	0	54	12
	3	47	0	41	25	2	0	0	0	0	0	0	0	0	0	0	0	90	25
小	計	75	24	471	191	6	1	0	1	0	0	1	0	0	0	0	0	553	217
常	H25.4	0	0	3	6	0	2	0	0	0	0	0	0	0	0	0	0	3	8
	5	0	0	5	11	0	0	0	0	0	0	0	0	0	0	0	0	5	11
	6	0	0	5	4	0	0	0	0	0	0	0	0	0	0	0	0	5	4
	7	0	0	8	13	0	0	0	0	0	0	0	0	0	0	0	0	8	13
	8	0	1	24	7	0	0	0	0	0	0	0	0	0	0	0	0	24	8
盤	9	1	0	2	2	0	0	0	0	1	0	0	0	0	0	0	0	4	2
	10	0	0	1	3	0	0	0	0	0	0	0	1	0	0	0	0	1	4
	11	1	0	0	2	0	1	0	0	0	0	0	0	0	0	0	0	1	3
平	12	1	0	4	1	0	0	0	0	0	1	0	0	0	0	0	0	5	2
	H26.1	0	0	1	0	0	0	0	0	0	0	0	0	0	0	0	0	1	0
	2	0	1	3	2	0	0	0	0	0	1	0	0	0	0	0	0	3	4
	3	0	1	8	0	0	0	0	0	0	0	0	0	0	0	0	0	8	1
小	計	3	3	64	51	0	3	0	0	1	2	0	1	0	0	0	0	68	60
合	計	78	27	535	242	6	4	0	1	1	2	1	1	0	0	0	0	621	277

7 漏水修理等業務委託に関する業務状況

(単位：件)

	電 話 処 理 件 数	現 地 確 認 件 数		公 道 漏 水 修 理 件 数		宅 内 漏 水 修 理 件 数	
		昼間	夜間	昼間	夜間	昼間	夜間
H25.4	11	9	0	3	0	1	0
5	7	3	0	2	0	2	0
6	10	8	0	1	0	0	0
7	12	9	0	5	0	1	0
8	6	7	0	3	0	4	0
9	10	10	1	2	0	1	0
10	13	8	0	2	0	2	0
11	7	10	0	6	0	1	0
12	12	16	0	3	0	5	0
H26.1	10	10	0	3	0	5	0
2	5	9	1	4	0	0	1
3	5	11	0	2	0	2	0
計	108	110	2	36	0	24	1

8 漏水修理件数

(単位：件)

区分	地区		計
	小 金	常盤平	
本 管	6	0	6
	0	0	0
給 水 管	50	4	54
	1	0	1
弁 栓 類	0	0	0
	0	0	0
計	56	4	60
	1	0	1
合 計	57	4	61

* 下段：原因者負担によるもの

9 給水分析

平成 25 年度 配水量 分析 表

揚水＋受水量	配水量	有効水量	有収水量	料金水量	7,342,519m ³	95.18%
			7,342,698m ³			
揚水量	7,714,054m ³	98.16%	95.19%	その他	179m ³	0.00%
			無収水量	メーター不感水量	213,923m ³	2.77%
4,465,075m ³	100.0%		229,816m ³	事業量水量	15,893m ³	0.20%
受水量		無効水量	141,540m ³	調定減額水量	7,223m ³	0.09%
				漏水	237m ³	0.00%
				その他	134,080m ³	1.75%
3,522,306m ³		1.84%				

10 大口需要者の状況

小金地区

区分 順位	使用水量(m ³)		
	年 間	1 か月当り	1 日当り
1	15,716	1,310	43
2	14,984	1,249	41
3	13,237	1,103	36
4	11,634	970	32
5	11,461	955	31
6	11,104	925	30
7	10,616	885	29
8	10,520	877	29
9	10,271	856	28
10	10,001	833	27
11	9,966	831	27
12	8,780	732	24
13	8,561	713	23
14	8,402	700	23
15	8,007	667	22
16	7,876	656	22
17	7,850	654	22
18	7,383	615	20
19	7,186	599	20
20	5,606	467	15
21	5,327	444	15
22	5,318	443	15
23	4,664	389	13
24	4,577	381	13
25	4,363	364	12
26	4,212	351	12
27	4,168	347	11
28	4,147	346	11
29	3,912	326	11
30	3,877	323	11

常盤平地区

区分 順位	使用水量(m ³)		
	年 間	1 か月当り	1 日当り
1	15,578	1,298	43
2	14,543	1,212	40
3	13,220	1,102	36
4	10,430	869	29
5	9,472	789	26
6	9,417	785	26
7	8,544	712	23
8	7,567	631	21
9	7,537	628	21
10	5,096	425	14
11	4,869	406	13
12	4,781	398	13
13	3,748	312	10
14	3,744	312	10
15	3,672	306	10
16	3,555	296	10
17	3,445	287	9
18	3,347	279	9
19	3,303	275	9
20	3,208	267	9
21	3,047	254	8
22	2,962	247	8
23	2,945	245	8
24	2,903	242	8
25	2,703	225	7
26	2,692	224	7
27	2,598	217	7
28	2,444	204	7
29	2,420	202	7
30	2,394	200	7

V 動力及び受水料金

1 動力	43
2 受水料金	44

1 動 力

電力使用量及び電力料金（年度別）

区分 年度	小金浄水場		大金平浄水場		幸田配水場		常盤平浄水場		合 計		小金地区		常盤平地区		合 計	
	電力使用量 (KWH)	電力料金 (円)	電力使用量 (KWH)	電力料金 (円)	電力使用量 (KWH)	電力料金 (円)	電力使用量 (KWH)	電力料金 (円)	電力使用量 (KWH)	電力料金 (円)	電力使用量 (KWH)	電力料金 (円)	電力使用量 (KWH)	電力料金 (円)	電力使用量 (KWH)	電力料金 (円)
12	853,476	11,680,649	263,752	3,993,905	844,296	11,670,253	985,758	13,382,997	2,947,282	40,727,804	936,976	13,278,130	1,009,513	14,565,688	1,946,489	27,843,818
13	886,914	12,165,844	215,411	3,511,654	814,014	11,489,678	736,470	13,404,870	2,652,809	40,572,046	934,779	13,374,092	971,619	14,116,639	1,906,398	27,490,731
14	860,298	11,400,970	187,105	3,093,681	805,956	10,265,350	972,270	12,725,217	2,825,629	37,485,218	882,360	11,926,118	942,523	12,440,506	1,824,883	24,366,624
15	737,778	10,183,874	334,516	4,801,003	815,700	10,513,551	930,738	12,377,552	2,818,732	37,875,980	730,655	10,116,338	964,720	12,847,717	1,695,375	22,964,055
16	737,178	9,985,608	364,736	5,116,467	818,268	10,381,163	913,326	12,011,948	2,833,508	37,495,186	718,127	9,601,733	882,502	11,660,738	1,600,629	21,262,471
17	717,372	9,967,873	377,358	5,330,757	811,950	10,424,029	884,796	11,918,427	2,791,476	37,641,086	712,768	9,589,562	883,049	11,724,306	1,595,817	21,313,868
18	785,544	11,214,439	377,300	5,631,089	789,672	10,768,168	901,998	12,766,692	2,854,514	40,380,388	760,916	10,472,287	831,493	11,613,557	1,592,409	22,085,844
19	827,412	11,997,690	382,327	5,772,072	787,848	10,924,376	880,854	12,773,007	2,878,441	41,467,145	722,962	10,287,098	901,834	12,663,518	1,624,796	22,950,616
20	762,272	13,552,946	368,309	6,284,758	811,428	12,696,962	885,342	14,202,445	2,827,351	46,737,111	745,498	11,694,453	806,943	12,861,977	1,552,441	24,556,430
21	719,497	10,350,721	328,457	4,909,184	791,550	10,255,626	817,632	11,012,144	2,657,136	36,527,675	702,473	9,727,268	816,254	11,322,564	1,518,727	21,049,832
22	648,954	9,270,050	337,497	5,071,270	775,320	10,430,175	801,810	11,120,420	2,563,581	35,891,915	697,979	9,760,608	799,017	11,230,167	1,496,996	20,990,775
23	583,056	9,272,003	371,196	5,781,476	769,530	11,376,494	702,588	10,914,244	2,426,370	37,344,217	653,342	10,124,172	807,833	12,455,692	1,461,175	22,579,864
24	597,684	10,942,833	336,341	6,557,011	762,396	13,247,883	725,910	13,064,899	2,422,331	43,812,626	645,084	11,537,289	793,547	14,195,715	1,438,631	25,733,004
25	629,448	12,883,462	326,910	7,030,181	748,479	14,698,134	722,250	14,427,280	2,427,087	49,039,057	669,231	13,750,882	784,471	16,202,000	1,453,702	29,952,882

平成25年度 電力使用量及び電力料金（月 別）

区分 月	小金浄水場		大金平浄水場		幸田配水場		常盤平浄水場		合 計		小金地区		常盤平地区		合 計	
	電力使用量 (KWH)	電力料金 (円)	電力使用量 (KWH)	電力料金 (円)	電力使用量 (KWH)	電力料金 (円)	電力使用量 (KWH)	電力料金 (円)	電力使用量 (KWH)	電力料金 (円)	電力使用量 (KWH)	電力料金 (円)	電力使用量 (KWH)	電力料金 (円)	電力使用量 (KWH)	電力料金 (円)
25. 4	47,616	905,156	31,270	607,857	62,679	1,132,050	60,258	1,098,259	201,823	3,743,322	50,766	964,345	60,247	1,145,981	111,013	2,110,326
5	47,532	939,007	29,590	603,293	57,491	1,083,764	58,476	1,113,465	193,089	3,739,529	59,298	1,140,294	69,185	1,335,666	128,483	2,475,960
6	51,798	1,038,360	29,520	617,622	62,351	1,189,037	61,914	1,204,829	205,583	4,049,848	52,940	1,068,635	60,586	1,232,364	113,526	2,300,999
7	49,242	1,015,757	31,956	672,768	62,655	1,240,971	58,986	1,225,493	202,839	4,154,989	51,967	1,078,134	68,548	1,476,682	120,515	2,554,816
8	54,468	1,174,300	33,424	739,669	64,967	1,335,442	59,946	1,270,786	212,805	4,520,197	64,273	1,393,284	72,286	1,580,046	136,559	2,973,330
9	52,800	1,143,537	31,758	711,038	67,215	1,384,246	59,328	1,263,129	211,101	4,501,950	55,656	1,236,379	69,772	1,539,083	125,428	2,775,462
10	49,230	1,073,220	30,138	679,513	63,294	1,301,350	59,046	1,210,187	201,708	4,264,270	52,073	1,161,310	68,058	1,415,450	120,131	2,576,760
11	51,534	1,052,836	29,626	633,354	65,138	1,290,021	62,202	1,239,382	208,500	4,215,593	59,016	1,198,900	65,024	1,338,253	124,040	2,537,153
12	52,686	1,064,064	24,788	544,377	60,954	1,190,835	59,845	1,188,975	198,273	3,988,251	54,276	1,107,745	59,568	1,233,852	113,844	2,341,597
26. 1	59,988	1,186,998	18,807	423,506	63,188	1,205,288	63,511	1,241,301	205,494	4,057,093	62,466	1,236,932	68,257	1,362,360	130,723	2,599,292
2	59,448	1,190,401	18,848	399,471	63,519	1,231,403	62,711	1,234,234	204,526	4,055,509	53,320	1,075,404	63,154	1,290,359	116,474	2,365,763
3	53,106	1,099,826	17,185	397,713	55,028	1,113,727	56,027	1,137,240	181,346	3,748,506	53,180	1,089,520	59,786	1,251,904	112,966	2,341,424
計	629,448	12,883,462	326,910	7,030,181	748,479	14,698,134	722,250	14,427,280	2,427,087	49,039,057	669,231	13,750,882	784,471	16,202,000	1,453,702	29,952,882

2 受水料金

[税込み]

月	基本料金 (円)	使用料金 (円)	合計 (円)	受水量 (m ³)		
				小金	常盤平	計
25.4	25,668,177	3,024,934	28,693,111	273,167	14,922	288,089
5	25,668,168	3,151,480	28,819,648	284,719	15,422	300,141
6	25,668,168	3,049,956	28,718,124	275,553	14,919	290,472
7	25,668,168	3,111,066	28,779,234	280,869	15,423	296,292
8	25,668,168	3,102,802	28,770,970	280,085	15,420	295,505
9	25,668,168	3,037,933	28,706,101	274,407	14,920	289,327
小計	154,009,017	18,478,171	172,487,188	1,668,800	91,026	1,759,826
10	25,668,168	3,151,774	28,819,942	284,744	15,425	300,169
11	25,668,168	3,049,777	28,717,945	275,515	14,940	290,455
12	25,668,168	3,152,667	28,820,835	284,810	15,444	300,254
26.1	25,668,168	3,153,087	28,821,255	284,853	15,441	300,294
2	25,668,168	2,846,634	28,514,802	257,176	13,932	271,108
3	25,668,168	3,152,100	28,820,268	284,765	15,435	300,200
小計	154,009,008	18,506,039	172,515,047	1,671,863	90,617	1,762,480
合計	308,018,025	36,984,210	345,002,235	3,340,663	181,643	3,522,306

VI 料 金

1	水道料金	47
2	給水申込納付金	49
3	月別水道料金一覧表	49
4	水道料金収入の推移	49
5	水道料金納入別収納状況	50
6	手数料	52

1 水道料金

改定年月日		平成7年12月18日		*率 27.94%	
実施期間		平成8年 4月 1日 ~			
給水装置	料率 用途	料金 (1か月につき)			
		基本料金		超過料金	
		基本水量	料金	超過水量	料金
専用給水装置	一般用	10立方メートル	955.50円	10立方メートルを超え	1立方メートルにつき
				20立方メートルまで	168.00円
				20立方メートルを超え	1立方メートルにつき
				30立方メートルまで	252.00円
				30立方メートルを超え	1立方メートルにつき
				50立方メートルまで	283.50円
				50立方メートルを超え	1立方メートルにつき
				80立方メートルまで	346.50円
80立方メートルを超え	1立方メートルにつき				
200立方メートルまで	388.50円				
200立方メートルを超え	1立方メートルにつき				
える分	430.50円				
公衆浴場用	100立方メートル	3,150.00円	100立方メートルを超える1立方メートルにつき52.50円		

備 考

- 1 使用水量が基本水量に達しない場合は、基本料金とする。
 - 2 特別給水用料金については、使用水量1立方メートルにつき430.50円とする。
- ※ 算出計で1円未満の端数あるときは、その端数金額を切り捨てる。

<生活保護世帯に対する料金の減免について>

- 1か月当たりの料金の減免の額は、500円にその月分の料金に係る消費税及び地方消費税相当額を加算した額とする。
(生活保護世帯に対する水道料金の減免措置に関する規程第3条)

<消費税の総額表示について>

- 平成16年4月1日より、消費税を含んだ総額表示となったため料金体系表を税込額で表示した。

水道料金 (円未満切捨て) = (基本料金 + 超過料金)

水道料金の早見表 (2か月)

平成25年4月1日現在

使用水量 (m ³)	金額 (円)	使用水量 (m ³)	金額 (円)	使用水量 (m ³)	金額 (円)	使用水量 (m ³)	金額 (円)
20以下	1,910	70	13,146	120	28,580	170	46,326
21	2,078	71	13,429	121	28,927	171	46,714
22	2,246	72	13,712	122	29,274	172	47,102
23	2,414	73	13,996	123	29,620	173	47,491
24	2,582	74	14,280	124	29,966	174	47,880
25	2,750	75	14,563	125	30,313	175	48,268
26	2,918	76	14,846	126	30,660	176	48,656
27	3,086	77	15,130	127	31,006	177	49,045
28	3,254	78	15,414	128	31,352	178	49,434
29	3,422	79	15,697	129	31,699	179	49,822
30	3,590	80	15,980	130	32,046	180	50,210
31	3,758	81	16,264	131	32,392	181	50,599
32	3,926	82	16,548	132	32,738	182	50,988
33	4,094	83	16,831	133	33,085	183	51,376
34	4,262	84	17,114	134	33,432	184	51,764
35	4,430	85	17,398	135	33,778	185	52,153
36	4,598	86	17,682	136	34,124	186	52,542
37	4,766	87	17,965	137	34,471	187	52,930
38	4,934	88	18,248	138	34,818	188	53,318
39	5,102	89	18,532	139	35,164	189	53,707
40	5,270	90	18,816	140	35,510	190	54,096
41	5,438	91	19,100	141	35,857	191	54,484
42	5,606	92	19,382	142	36,204	192	54,872
43	5,774	93	19,666	143	36,550	193	55,261
44	5,942	94	19,950	144	36,896	194	55,650
45	6,110	95	20,233	145	37,243	195	56,038
46	6,278	96	20,516	146	37,590	196	56,426
47	6,446	97	20,800	147	37,936	197	56,815
48	6,614	98	21,084	148	38,282	198	57,204
49	6,782	99	21,367	149	38,629	199	57,592
50	7,990	100	21,650	150	38,976	200	57,980
51	8,042	101	21,997	151	39,322	201m ³ 以上400m ³ まで 1m ³ につき388.50円、 401m ³ 以上は1m ³ につ き430.50円を加算し 算出した額(1円未満 の端数があるときは、 その端数金額を切り捨 てる)とする。	
52	8,294	102	22,344	152	39,668		
53	8,546	103	22,690	153	40,015		
54	8,798	104	23,036	154	40,362		
55	9,050	105	23,383	155	40,708		
56	9,302	106	23,730	156	41,054		
57	9,554	107	24,076	157	41,401		
58	9,806	108	24,422	158	41,748		
59	10,058	109	24,769	159	42,094		
60	10,310	110	25,116	160	42,440		
61	10,594	111	25,462	161	42,829		
62	10,878	112	25,808	162	43,218		
63	11,161	113	26,155	163	43,606		
64	11,444	114	26,502	164	43,994		
65	11,728	115	26,848	165	44,383		
66	12,012	116	27,194	166	44,772		
67	12,295	117	27,541	167	45,160		
68	12,578	118	27,888	168	45,548		
69	12,862	119	28,234	169	45,937		

2 給水申込納付金

改定年月日 平成7年12月18日

実施期間 平成8年4月1日～

給水管の口径	納付金の額
13mm	105,000円
20mm	283,500円
25mm	483,000円
30mm	661,500円
40mm	1,470,000円
50mm	2,625,000円
75mm	7,035,000円
100mm	14,700,000円
150mmを超えるもの	管理者が別に定める額

※ 平成16年4月1日より、消費税を含んだ総額表示となっています。

3 月別水道料金一覧表

年度 月	平成25年度			平成24年度			前年度との比較 (%)		
	調定 (円)	収入 (円)	収納率 (%)	調定 (円)	収入 (円)	収納率 (%)	調定	収入	収納率
4	141,981,286	141,477,330	99.65	145,465,673	144,881,078	99.60	97.60	97.65	100.05
5	58,886,801	58,692,485	99.67	61,732,855	61,468,288	99.57	95.39	95.48	100.10
6	148,618,790	148,079,406	99.64	152,101,487	151,386,909	99.53	97.71	97.82	100.11
7	62,452,183	62,216,241	99.62	64,594,679	64,340,187	99.61	96.68	96.70	100.02
8	159,857,019	159,132,066	99.55	155,557,582	154,952,334	99.61	102.76	102.70	99.94
9	64,859,932	64,529,998	99.49	66,670,397	66,411,039	99.61	97.28	97.17	99.88
10	151,235,437	150,442,557	99.48	156,221,393	155,196,355	99.34	96.81	96.94	100.13
11	62,066,830	61,759,099	99.50	66,277,773	65,968,517	99.53	93.65	93.62	99.97
12	147,472,178	145,924,262	98.95	148,656,793	147,576,842	99.27	99.20	98.88	99.67
1	62,292,326	61,362,916	98.51	62,096,171	60,735,249	97.81	100.32	101.03	100.72
2	150,363,554	139,324,517	92.66	149,452,704	137,954,324	92.31	100.61	100.99	100.38
3	61,213,697	1,282,757	2.10	61,946,328	901,592	1.46	98.82	142.28	143.98
計	1,271,300,033	1,194,223,634	93.94	1,290,773,835	1,211,772,714	93.88	98.49	98.55	100.06

※収納率=収入÷調定

4 水道料金収入の推移

年度	区分 水道料金 (円)	対前年度増減 (円)	増減額率 (%)
20	1,267,775,015	△ 24,982,109	△ 1.93
21	1,252,663,359	△ 15,111,656	△ 1.19
22	1,266,369,683	13,706,324	1.09
23	1,225,837,186	△ 40,532,497	△ 3.20
24	1,211,772,714	△ 14,064,472	△ 1.15
25	1,194,233,634	△ 17,539,080	△ 1.45

5 水道料金納入別収納状況

年度		調 定				収 入				調定に対する収入割合 (%)	
		件数 (件)	構成比 (%)	金額 (円)	構成比 (%)	件数 (件)	構成比 (%)	金額 (円)	構成比 (%)	件数	金額
24	口座振替	161,524	70.65	1,004,109,765	77.79	147,518	69.31	923,743,656	76.23	91.33	92.00
	直接納付	67,085	29.34	285,472,880	22.12	65,300	30.68	286,837,868	23.67	97.34	100.48
	その他	28	0.01	1,191,190	0.09	28	0.01	1,191,190	0.10	100.00	100.00
	全 体	228,637	100.00	1,290,773,835	100.00	212,846	100.00	1,211,772,714	100.00	93.09	93.88
25	口座振替	162,819	70.98	993,579,568	78.15	149,409	69.84	916,025,784	76.70	91.76	92.19
	直接納付	66,556	29.01	276,715,680	21.77	64,511	30.15	277,270,555	23.22	96.93	100.20
	その他	29	0.01	1,004,785	0.08	27	0.01	927,295	0.08	93.10	92.29
	全 体	229,404	100.00	1,271,300,033	100.00	213,947	100.00	1,194,223,634	100.00	93.26	93.94

地区別内訳

地区		調 定				収 入				調定に対する収入割合 (%)	
		件数 (件)	構成比 (%)	金額 (円)	構成比 (%)	件数 (件)	構成比 (%)	金額 (円)	構成比 (%)	件数	金額
小 金	口座振替	112,239	71.65	710,058,092	78.96	108,938	70.98	688,932,852	77.93	97.06	97.02
	直接納付	44,406	28.35	189,138,047	21.04	44,533	29.02	195,115,161	22.07	100.29	103.16
	その他	3	0.00	29,704	0.00	3	0.00	29,704	0.00	100.00	100.00
	全 体	156,648	100.00	899,225,843	100.00	153,474	100.00	884,077,717	100.00	97.97	98.32
常 盤 平	口座振替	50,580	69.52	283,521,476	76.20	40,471	66.92	227,092,932	73.22	80.01	80.10
	直接納付	22,150	30.44	87,577,633	23.54	19,978	33.04	82,155,394	26.49	90.19	93.81
	その他	26	0.04	975,081	0.26	24	0.04	897,591	0.29	92.31	92.05
	全 体	72,756	100.00	372,074,190	100.00	60,473	100.00	310,145,917	100.00	83.12	83.36

口座振替状況

(1) 件数における割合

<給水地区全体の状況>

調定件数に対する口座振替の率	
25年度	70.98%
24年度	70.66%

口座振替金融機関内訳		
銀行	25年度	88.73%
	24年度	88.76%
郵便局	25年度	11.27%
	24年度	11.24%

<給水地区ごとの状況>

調定件数に対する口座振替の率		
小金	25年度	71.65%
	24年度	71.46%

口座振替金融機関内訳		
銀行	25年度	89.57%
	24年度	89.63%
郵便局	25年度	10.43%
	24年度	10.37%

常盤平	25年度	69.54%
	24年度	68.94%

銀行	25年度	86.86%
	24年度	86.84%
郵便局	25年度	13.14%
	24年度	13.16%

(2) 件数、調定額の状況

			調定	金融機関内訳		口座振替計	率
				銀行	郵便局		
小金	25年度	件数	156,645 件	100,534 件	11,705 件	112,239 件	71.65%
		金額	899,196,139 円	657,771,867 円	52,286,225 円	710,058,092 円	78.97%
	24年度	件数	155,612 件	99,671 件	11,527 件	111,198 件	71.46%
		金額	906,997,546 円	658,673,585 円	53,763,581 円	712,437,166 円	78.55%
常盤平	25年度	件数	72,730 件	43,934 件	6,646 件	50,580 件	69.54%
		金額	371,099,109 円	258,999,402 円	24,522,074 円	283,521,476 円	76.40%
	24年度	件数	72,997 件	43,705 件	6,621 件	50,326 件	68.94%
		金額	382,585,099 円	266,450,236 円	25,222,363 円	291,672,599 円	76.24%
合計	25年度	件数	229,375 件	144,468 件	18,351 件	162,819 件	70.98%
		金額	1,270,295,248 円	916,771,269 円	76,808,299 円	993,579,568 円	78.22%
	24年度	件数	228,609 件	143,376 件	18,148 件	161,524 件	70.66%
		金額	1,289,582,645 円	925,123,821 円	78,985,944 円	1,004,109,765 円	77.86%

※ 調定は随時分を除く

6 手数料

改定年月 平成10年3月 実施期間 平成10年4月1日～

種 類	単 位	金 額
検査手数料	1件につき	5,500円
給水装置工事事業者 登録申請手数料	1件につき	10,000円
給水装置確認手数料	1件につき	47,000円

○給水停止処分による実費徴収

実施期間 昭和58年6月1日～

実費徴収	1回につき	600円
------	-------	------

給水停止の状況

	平成25年度	前年度比	平成24年度	前年度比
小 金	824件	8.71%	758件	-3.56%
常盤平	286件	0.70%	284件	1.79%
計	1,110件	6.53%	1,042件	-2.16%

(下水道使用料表)

(実施期間 19. 4. 1)

区 分	使用料 (1 か月につき)		金 額
一般汚水	基本使用料	10 m ³ まで	1,012.20 円
	超過使用料 1 m ³ につき	10 m ³ を超え20 m ³ まで	134.40 円
		20 m ³ を超え30 m ³ まで	170.10 円
		30 m ³ を超え50 m ³ まで	200.55 円
		50 m ³ を超え80 m ³ まで	294.00 円
		80 m ³ を超え200 m ³ まで	355.95 円
		200 m ³ を超える分	464.10 円
公衆浴場汚水	1 m ³ につき		23.10 円

※ 上記使用料表には、消費税相当額5%が含まれています。

(県水料金表)

(実施期間 8. 4. 1)

ア 基本料金 (1 か月につき)

口 径	料 金
13 mm	399.0 円
20 mm	934.5 円
25 mm	1,669.5 円
40 mm	6,667.5 円
50 mm	15,120.0 円
75 mm	34,755.0 円
100 mm	67,095.0 円
150 mm	186,480.0 円
200 mm	378,000.0 円
250 mm	673,050.0 円
300 mm	1,078,350.0 円

イ 従量料金 (1 か月につき)

使用水量 (一般用)	料 金 (1 m ³ につき)
1 m ³ ～ 10 m ³	59.85 円
11 m ³ ～ 20 m ³	157.50 円
21 m ³ ～ 40 m ³	256.20 円
41 m ³ ～ 100 m ³	342.30 円
101 m ³ ～ 500 m ³	424.20 円
501 m ³ ～	463.05 円

公衆浴場用	59.85 円
共用栓	59.85 円

○ 水道料金 = 基本料金 + 従量料金

※ 税込み。10円未満の端数があるときは切り捨てます。

VII 水質・薬品

1	定期水質検査の内容	57
2	水質検査結果	58
3	次亜塩素酸ナトリウム使用状況	66

1 定期水質検査の内容

- **毎日検査**
浄水について
外観（色・濁り）・残留塩素
- **毎週検査**
浄水について検査回数 週1回
放射性物質（原発事故に伴うもの）
- **毎月検査**
浄水について（毎日検査項目の他）検査回数 月1回
一般細菌・大腸菌・有機物（全有機炭素（TOC）の量）
塩化物イオン・臭気・pH値・味・色度・濁度
毎月検査の項目は法定検査（法定検査はすべて、北千葉広域水道企業団に委託）
原水について 検査回数 月1回
放射性物質（原発事故に伴うもの）
- **毎年検査**
浄水及び原水について
（浄水は法定検査項目、原水は浄水に準ずるもので水質の基準項目ではない）
浄水水質基準全項目（50項目）検査回数 年4回（給水栓管末による検査）
*給水栓管末による検査の理由：水道水が流達する時間の最も遅い、最も条件の悪い場所）

内訳

- ・ **健康に関連する項目（30項目）**
「人が生涯にわたり連続的に摂取をしても健康に影響が生じない水準を基本とし、安全性を十分考慮して設定した基準」
- ・ **水道水が有すべき性状に関連する項目（20項目）**
「水道水として生活上（色・濁り・臭い等）また、水道施設の管理上（腐食性等）障害が生ずるおそれのない水準として設定した基準」
原水全項目（38項目）検査回数 年6回（着水井で検査）
- ・ 基準項目の内、味、消毒性副生成物等の項目を除いた項目

その他の項目

- 水質管理目標設定項目（27項目）の内25項目（基準項目外）**
・ 健康に関連するもので、浄水中で一定の検出の実績はあるが、毒性の評価が暫定的であるため、水質基準とされなかったもの、または、現在までは水質基準とする必要があるような濃度で検出されていないが、今後当該濃度を超えて、検出される可能性があるなど、水質管理上留意すべきものとして検査を実施するもの
なお、掲載している水質のデータは法定検査とそれに順ずるもの

- **水道におけるクリプトスポリジウム等対策指針に基づく指標菌検査**
原水について 3ヶ月に1回以上
指標菌（大腸菌、嫌気性芽胞菌）

2 水質検査結果

平成25年度月別残留塩素測定結果表

小金地区

単位 mg/L

月	横須賀2-12			中金杉4-208			東平賀583-1			八ヶ崎1-6-8			地区全体			市全体		
	大流公園			浅間公園			城町公園											
	最高	最低	平均	最高	最低	平均	最高	最低	平均	最高	最低	平均	最高	最低	平均	最高	最低	平均
4	0.60	0.45	0.54	0.70	0.50	0.56	0.60	0.50	0.56	0.70	0.40	0.49	0.70	0.40	0.54	0.70	0.40	0.54
5	0.70	0.50	0.55	0.55	0.50	0.55	0.60	0.50	0.55	0.55	0.35	0.47	0.70	0.35	0.53	0.70	0.35	0.55
6	0.55	0.40	0.52	0.55	0.45	0.53	0.55	0.45	0.53	0.50	0.30	0.39	0.55	0.30	0.49	0.70	0.30	0.53
7	0.60	0.50	0.55	0.60	0.40	0.51	0.55	0.40	0.52	0.50	0.30	0.36	0.60	0.30	0.49	0.70	0.30	0.53
8	0.70	0.40	0.55	0.55	0.45	0.53	0.60	0.45	0.55	0.35	0.30	0.32	0.70	0.30	0.49	0.70	0.30	0.52
9	0.80	0.45	0.58	0.70	0.50	0.56	0.70	0.50	0.57	0.40	0.30	0.32	0.80	0.30	0.51	0.80	0.30	0.54
10	0.70	0.50	0.56	0.55	0.45	0.53	0.60	0.50	0.55	0.45	0.30	0.33	0.70	0.30	0.49	0.70	0.30	0.52
11	0.70	0.50	0.56	0.70	0.50	0.55	0.60	0.50	0.55	0.50	0.30	0.38	0.70	0.30	0.51	0.70	0.30	0.54
12	0.60	0.50	0.54	0.55	0.50	0.54	0.55	0.50	0.54	0.55	0.30	0.39	0.60	0.30	0.51	0.70	0.30	0.53
1	0.60	0.50	0.54	0.60	0.50	0.54	0.60	0.50	0.54	0.60	0.30	0.39	0.60	0.30	0.50	0.70	0.30	0.53
2	0.60	0.50	0.54	0.60	0.50	0.54	0.60	0.50	0.54	0.40	0.30	0.37	0.60	0.30	0.50	0.70	0.30	0.53
3	0.60	0.50	0.54	0.55	0.50	0.53	0.60	0.50	0.54	0.40	0.30	0.35	0.60	0.30	0.49	0.60	0.30	0.51
年間	0.80	0.40	0.55	0.70	0.40	0.54	0.70	0.40	0.54	0.70	0.30	0.38	0.80	0.30	0.50	0.80	0.30	0.53

常盤平地区

月	常盤平1-23			常盤平2-32			常盤平5-5			常盤平6-17			地区全体		
	ひまわり公園			公園			やまぶき公園			しらかし公園					
	最高	最低	平均	最高	最低	平均	最高	最低	平均	最高	最低	平均	最高	最低	平均
4	0.60	0.45	0.54	0.60	0.45	0.55	0.60	0.45	0.55	0.60	0.45	0.55	0.60	0.45	0.55
5	0.70	0.50	0.57	0.70	0.50	0.56	0.70	0.50	0.57	0.70	0.50	0.57	0.70	0.50	0.57
6	0.70	0.50	0.56	0.70	0.50	0.56	0.70	0.50	0.57	0.70	0.50	0.57	0.70	0.50	0.56
7	0.70	0.50	0.56	0.70	0.50	0.57	0.70	0.50	0.57	0.70	0.50	0.58	0.70	0.50	0.57
8	0.60	0.40	0.55	0.60	0.50	0.56	0.60	0.40	0.55	0.60	0.50	0.56	0.60	0.40	0.56
9	0.60	0.50	0.56	0.60	0.50	0.56	0.70	0.55	0.58	0.70	0.55	0.59	0.70	0.50	0.57
10	0.70	0.50	0.56	0.70	0.45	0.54	0.70	0.50	0.55	0.70	0.50	0.56	0.70	0.45	0.55
11	0.70	0.50	0.56	0.70	0.50	0.58	0.70	0.50	0.58	0.70	0.50	0.58	0.70	0.50	0.57
12	0.70	0.50	0.56	0.70	0.50	0.56	0.70	0.50	0.57	0.70	0.50	0.57	0.70	0.50	0.56
1	0.70	0.50	0.55	0.70	0.50	0.55	0.70	0.50	0.56	0.70	0.50	0.56	0.70	0.50	0.56
2	0.60	0.50	0.56	0.70	0.50	0.56	0.70	0.50	0.57	0.70	0.50	0.58	0.70	0.50	0.57
3	0.60	0.50	0.53	0.60	0.50	0.53	0.60	0.50	0.54	0.60	0.50	0.54	0.60	0.50	0.54
年間	0.70	0.40	0.56	0.70	0.45	0.56	0.70	0.40	0.56	0.70	0.45	0.57	0.70	0.40	0.56

水質基準項目

平成25年度

番号	水質項目	水質基準値	
基01	一般細菌	100個/ml 以下	健康に
基02	大腸菌	検出されないこと	
基03	カドミウム及びその化合物	0.003mg/l 以下	
基04	水銀及びその化合物	0.0005mg/l 以下	
基05	セレン及びその化合物	0.01mg/l 以下	
基06	鉛及びその化合物	0.01mg/l 以下	
基07	ヒ素及びその化合物	0.01mg/l 以下	
基08	六価クロム化合物	0.05mg/l 以下	
基09	シアン化物イオン及び塩化シアン	0.01mg/l 以下	
基10	硝酸態窒素及び亜硝酸態窒素	10mg/l 以下	
基11	フッ素及びその化合物	0.8mg/l 以下	
基12	ホウ素及びその化合物	1.0mg/l 以下	
基13	四塩化炭素	0.002mg/l 以下	
基14	1,4-ジオキサン	0.05mg/l 以下	
基15	シス-1,2-ジクロロエチレン及びトランス-1,2-ジクロロエチレン	0.04mg/l 以下	
基16	ジクロロメタン	0.02mg/l 以下	
基17	テトラクロロエチレン	0.01mg/l 以下	
基18	トリクロロエチレン	0.01mg/l 以下	
基19	ベンゼン	0.01mg/l 以下	
基20	塩素酸	0.6mg/l 以下	
基21	クロロ酢酸	0.02mg/l 以下	
基22	クロロホルム	0.06mg/l 以下	
基23	ジクロロ酢酸	0.04mg/l 以下	
基24	ジブロモクロロメタン	0.1mg/l 以下	
基25	臭素酸	0.01mg/l 以下	
基26	総トリハロメタン	0.1mg/l 以下	
基27	トリクロロ酢酸	0.2mg/l 以下	
基28	ブロモジクロロメタン	0.03mg/l 以下	
基29	ブロモホルム	0.09mg/l 以下	
基30	ホルムアルデヒド	0.08mg/l 以下	性状に
基31	亜鉛及びその化合物	1.0mg/l 以下	
基32	アルミニウム及びその化合物	0.2mg/l 以下	
基33	鉄及びその化合物	0.3mg/l 以下	
基34	銅及びその化合物	1.0mg/l 以下	
基35	ナトリウム及びその化合物	200mg/l 以下	
基36	マンガン及びその化合物	0.05mg/l 以下	
基37	塩化物イオン	200mg/l 以下	
基38	カルシウム, マグネシウム等 (硬度)	300mg/l 以下	
基39	蒸発残留物	500mg/l 以下	
基40	陰イオン界面活性剤	0.2mg/l 以下	
基41	ジェオスミン	0.00001mg/l 以下	
基42	2-メチルイソボルネオール	0.00001mg/l 以下	
基43	非イオン界面活性剤	0.02mg/l 以下	
基44	フェノール類	0.005mg/l 以下	
基45	有機物質 (全有機炭素 (TOC) の量)	3mg/l 以下	関連する項目
基46	PH値	5.8以上8.6以下	
基47	味	異常でないこと	
基48	臭気	異常でないこと	
基49	色度	5度 以下	
基50	濁度	2度 以下	

平成25年度水質基準検査結果

番 号	水 質 項 目	水質基準値	新松戸1-327 給水栓	大金平4-226-6 給水栓	中金杉4-208 給水栓	常盤平1-23 給水栓	全体の平均値
基01	一般細菌	100個/ml 以下	0個mg/l	0個mg/l	0個mg/l	0 個/ml	0個mg/l
基02	大腸菌	検出されないこと	不検出	不検出	不検出	不検出	不検出
基03	カドミウム及びその化合物	0.003mg/l 以下	0.00030mg/l 未満	0.00030mg/l 未満	0.00030mg/l 未満	0.00030mg/l 未満	0.00030mg/l 未満
基04	水銀及びその化合物	0.0005mg/l 以下	0.000050mg/l 未満	0.000050mg/l 未満	0.000050mg/l 未満	0.000050mg/l 未満	0.000050mg/l 未満
基05	セレン及びその化合物	0.01mg/l 以下	0.0010mg/l 未満	0.0010mg/l 未満	0.0010mg/l 未満	0.0010mg/l 未満	0.0010mg/l 未満
基06	鉛及びその化合物	0.01mg/l 以下	0.0010mg/l 未満	0.0010mg/l 未満	0.0010mg/l 未満	0.0010mg/l 未満	0.0010mg/l 未満
基07	ヒ素及びその化合物	0.01mg/l 以下	0.0010mg/l 未満	0.0010mg/l 未満	0.0010mg/l 未満	0.0010mg/l 未満	0.0010mg/l 未満
基08	六価クロム化合物	0.05mg/l 以下	0.0050mg/l 未満	0.0050mg/l 未満	0.0050mg/l 未満	0.0050mg/l 未満	0.0050mg/l 未満
基09	シアン化物イオン及び塩化シアン	0.01mg/l 以下	0.001mg/l 未満	0.001mg/l 未満	0.001mg/l 未満	0.001mg/l 未満	0.001mg/l 未満
基10	硝酸態窒素及び亜硝酸態窒素	10mg/l 以下	0.61mg/l	1.84mg/l	2.05mg/l	0.14 mg/l	1.16mg/l
基11	フッ素及びその化合物	0.8mg/l 以下	0.10mg/l	0.12mg/l	0.13mg/l	0.08 mg/l	0.11mg/l
基12	ホウ素及びその化合物	1mg/l 以下	0.10mg/l 未満	0.10mg/l 未満	0.10mg/l 未満	0.10mg/l 未満	0.10mg/l 未満
基13	四 塩 化 炭 素	0.002mg/l 以下	0.0002mg/l 未満	0.0002mg/l 未満	0.0002mg/l 未満	0.0002mg/l 未満	0.0002mg/l 未満
基14	1,4-ジオキサン	0.05mg/l 以下	0.005mg/l 未満	0.005mg/l 未満	0.005mg/l 未満	0.005mg/l 未満	0.005mg/l 未満
基15	シス-1,2-ジクロロエチレン及び トランス-1,2-ジクロロエチレン	0.04mg/l 以下	0.0040mg/l 未満	0.0040mg/l 未満	0.0040mg/l 未満	0.0040mg/l 未満	0.0040mg/l 未満
基16	ジクロロメタン	0.02mg/l 以下	0.0020mg/l 未満	0.0020mg/l 未満	0.0020mg/l 未満	0.0020mg/l 未満	0.0020mg/l 未満
基17	テトラクロロエチレン	0.01mg/l 以下	0.0010mg/l 未満	0.0010mg/l 未満	0.0010mg/l 未満	0.0010mg/l 未満	0.0010mg/l 未満
基18	トリクロロエチレン	0.01mg/l 以下	0.0010mg/l 未満	0.0010mg/l 未満	0.0010mg/l 未満	0.0010mg/l 未満	0.0010mg/l 未満
基19	ベンゼン	0.01mg/l 以下	0.0010mg/l 未満	0.0010mg/l 未満	0.0010mg/l 未満	0.0010mg/l 未満	0.0010mg/l 未満
基20	塩 素 酸	0.6mg/l 以下	0.10mg/l	0.06mg/l 未満	0.06mg/l 未満	0.06mg/l 未満	0.06mg/l 未満
基21	クロロ酢酸	0.02mg/l 以下	0.002mg/l 未満	0.002mg/l 未満	0.002mg/l 未満	0.002mg/l 未満	0.002mg/l 未満
基22	クロロホルム	0.06mg/l 以下	0.010mg/l	0.0077mg/l	0.0045mg/l	0.0045mg/l	0.0067mg/l
基23	ジクロロ酢酸	0.04mg/l 以下	0.004mg/l 未満	0.004mg/l 未満	0.004mg/l 未満	0.004mg/l 未満	0.004mg/l 未満
基24	ジブromokロロメタン	0.1mg/l 以下	0.0093mg/l	0.0072mg/l	0.0062mg/l	0.0080mg/l	0.0077mg/l
基25	臭 素 酸	0.01mg/l 以下	0.001mg/l 未満	0.001mg/l 未満	0.001mg/l 未満	0.001mg/l 未満	0.001mg/l 未満
基26	総トリハロメタン	0.1mg/l 以下	0.033mg/l	0.025mg/l	0.018mg/l	0.022mg/l	0.025mg/l
基27	トリクロロ酢酸	0.2mg/l 以下	0.020mg/l 未満	0.020mg/l 未満	0.020mg/l 未満	0.020mg/l 未満	0.020mg/l 未満
基28	ブromोजクロロメタン	0.03mg/l 以下	0.0088mg/l	0.009mg/l	0.0067mg/l	0.0065mg/l	0.0078mg/l
基29	ブromホルム	0.09mg/l 以下	0.0016mg/l	0.0010mg/l 未満	0.0010mg/l 未満	0.0026mg/l	0.0010mg/l
基30	ホルムアルデヒド	0.08mg/l 以下	0.008mg/l 未満	0.008mg/l 未満	0.008mg/l 未満	0.008mg/l 未満	0.008mg/l 未満
基31	亜鉛及びその化合物	1mg/l 以下	0.10mg/l 未満	0.10mg/l 未満	0.10mg/l 未満	0.10mg/l 未満	0.10mg/l 未満
基32	アルミニウム及びその化合物	0.2mg/l 以下	0.018mg/l	0.037mg/l	0.038mg/l	0.010mg/l 未満	0.023mg/l
基33	鉄及びその化合物	0.3mg/l 以下	0.030mg/l 未満	0.030mg/l 未満	0.030mg/l 未満	0.030mg/l 未満	0.030mg/l 未満
基34	銅及びその化合物	1mg/l 以下	0.10mg/l 未満	0.10mg/l 未満	0.10mg/l 未満	0.10mg/l 未満	0.10mg/l 未満
基35	ナトリウム及びその化合物	200mg/l 以下	22mg/l	17mg/l	19mg/l	12mg/l	18mg/l
基36	マンガン及びその化合物	0.05mg/l 以下	0.0010mg/l 未満	0.0010mg/l 未満	0.0010mg/l 未満	0.0010mg/l 未満	0.0010mg/l 未満
基37	塩 化 物 イ オ ン	200mg/l 以下	22.1mg/l	24.2mg/l	28.5mg/l	11.7mg/l	21.6mg/l
基38	カルシウム、マグネシウム等(硬度)	300mg/l 以下	78mg/l	71mg/l	76mg/l	73mg/l	75mg/l
基39	蒸 発 残 留 物	500mg/l 以下	186mg/l	172mg/l	185mg/l	158mg/l	173mg/l
基40	陰イオン界面活性剤	0.2mg/l 以下	0.02mg/l 未満	0.020mg/l 未満	0.020mg/l 未満	0.02mg/l 未満	0.02mg/l 未満
基41	ジェオスミン (注1)	0.00001mg/l 以下	0.000001mg/l 未満	0.000001mg/l	0.000001mg/l 未満	0.000001mg/l 未満	0.000001mg/l 未満
基42	2-メチルイソボルネオール (注2)	0.00001mg/l 以下	0.000001mg/l 未満	0.000001mg/l 未満	0.000001mg/l 未満	0.000001mg/l 未満	0.000001mg/l 未満
基43	非イオン界面活性剤	0.02mg/l 以下	0.005mg/l 未満	0.005mg/l 未満	0.005mg/l 未満	0.005mg/l 未満	0.005mg/l 未満
基44	フェノール類	0.005mg/l 以下	0.0005mg/l 未満	0.0005mg/l 未満	0.0005mg/l 未満	0.0005mg/l 未満	0.0005mg/l 未満
基45	有機物質(全有機炭素(TOC)の量)	3mg/l 以下	0.8mg/l	0.9mg/l	0.9mg/l	0.4mg/l	0.8mg/l
基46	pH 値	5.8~8.6	7.8	7.5	7.5	8.0	7.7
基47	味	異常でないこと	異常なし	異常なし	異常なし	異常なし	異常なし
基48	臭 気	異常でないこと	異常なし	異常なし	異常なし	異常なし	異常なし
基49	色 度	5度 以下	0.6度	1.1度	0.5度 未満	0.5度 未満	0.5度 未満
基50	濁 度	2度 以下	0.0度	0.0度	0.0度	0.0度	0.0度
—	残 留 塩 素		0.6mg/l	0.5mg/l	0.6mg/l	0.6mg/l	0.56mg/l
—	水 温		18.5℃	17.7℃	15.3℃	17.1℃	17.1℃

注1<正式名> (4S, 4aS, 8aR) -オクタヒドロ -4, 8a- ジメチルナフタレン-4a(2H) - オール

注2<正式名> 1, 2, 7, 7- テトラメチルピシクロ[2, 2, 1]ヘプタン -2- オール

番号	評価		
基01	原水は100個以下で検出されていますが、浄水とも基準をクリアしています。原水は100m以上の地下から水を汲み上げていることから、地表近くの	病原性生物	人の健康
基02	汚染物質が溶け込む可能性が低いと考えられます。浄水は次亜塩素酸ナトリウム（消毒用塩素）の滅菌により菌は死滅するので検出されません。		
基03	土壌中に多少含まれていますが、原水浄水とも検出されていません。		
基04	浄水は基本的に原水に含まれない物が検出されることはありません。		
基05			
基06	原水は検出されておらず、浄水については鉛管（溶質）の影響で多少の数値が検出されることはありますが、停滞水以外（流水）では基準値未満です。		
基07	原水について多少検出され、浄水についても検出限界付近で検出されていますが、自然由来のもので問題ははありません。		
基08	原水浄水とも検出されていません。自然界にはクロム鉱石として限定的に存在します。		
基09	原水（自然水中にはほとんど存在しない）浄水とも検出されていません。工場排水等により原水に含まれることがあります。		
基10	原水が川の表流水か地下水によって検出される数値は多少異なりますが、基準値未満です。フミン質（植物等が分解した最終分解生成物）が多くを占めています。		
基11	自然水中に多少含まれているので数値は検出されるが基準値を超えたことはありません。適量で虫菌抑制効果があります。		
基12	自然界にはホウ酸又はホウ酸塩の形で広く分布しています。火山地帯の地下水や工場排水等の混入により河川水等で検出されることがあります。		
基13			
基14			
基15	原水浄水とも検出されていません。		
基16	化学工業原料、有機溶剤、塗料、ドライクリーニング等で使用される物質であり地下水汚染物質として知られています。		
基17			
基18			
基19			
基20	多少検出（0.1mg/ℓ前後）されています。次亜塩素酸ナトリウム使用により不純物として含まれる他、酸化されることにより塩素酸濃度が上昇する可能性があります。		
基21	消毒性副生成物で浄水処理過程における消毒用塩素と水中のフミン質等の有機物との反応により生成しますが検出されていません。		
基22	極微量ではありますが検出されています。（消毒性副生成物/トリハロメタン構成物質）		
基23	極微量（0.005mg/ℓ 前後）ではあるが検出されています。（消毒性副生成物）		
基24	極微量ではありますが検出されています。（消毒性副生成物/トリハロメタン構成物質）		
基25	検出されていません。（消毒性副生成物）		
基26	基準値の30%弱検出されています。上記4物質（トリハロメタン構成物質）の合計値で通常多少検出されるもので問題ははありません。		
基27	検出されていません。（消毒性副生成物）		
基28	極微量ではありますが検出されています。（消毒性副生成物/トリハロメタン構成物質）		
基29			
基30	工場排水に塩素が反応しても生成されますが、農薬としても使用されていました。ごくわずかに検出限界に近い付近検出されている状況です。	消毒副生成物	水道水が有すべき性状に
基31	原水浄水とも検出されていません。自然水中に亜鉛が存在することはまれです。乾電池、合金、めっき等に使用されています。		
基32	基準値の20%弱検出されていますが平均値としては低いです。土壌中に最も多い金属元素といわれています。浄水処理に凝集剤として使用しているところもあります。		
基33	原水中には0.04mg/ℓ前後含まれていますが、処理しているので浄水は検出されていません。水道管のサビの溶出等によりまれに検出されることがあります。		
基34	原水浄水とも検出されていません。銅管、真ちゅう器具等からの溶質に起因することがあります。		
基35	20mg/ℓ前後検出されています。原水中の濃度とほぼ同じです。	着色	
基36	原水中の濃度0.05mg/ℓ前後検出されていますが、急速ろ過装置により処理しているので、浄水で検出されることはありません。	味覚	
基37	20mg/ℓ前後検出されています。塩素イオンは自然水中に含まれており、下水等の影響を受けますが、原水が深井戸でその影響はないと思われます。	着色	
基38	70mg/ℓ～80mg/ℓ前後の検出値で、原水中濃度とほぼ同じ、主として地質に由来し、軟水と硬水の境ぐらいい位置しています。	味覚	
基39	140mg/ℓ～220mg/ℓ前後検出されています。原水中の濃度とほぼ同じです。自然に由来するものが殆どです。	味覚	
基40	原水浄水とも検出されていません。合成洗剤の有効成分で、原水が深井戸でその影響はありません。	発泡	
基41	極微量ではありますが検出されていることがあります。湖沼等で富栄養化現象に伴って発生するカビ臭の原因物質です。	かび臭	
基42	地下水の原水には検出されていませんが、受水の原水が河川水なので検出される可能性があります。	かび臭	
基43	検出されていません。合成洗剤の有効成分で、原水が深井戸でその影響はありません。	発泡	
基44	検出されていません。自然水中には含まれていません。防錆剤等から水中に混入する可能性があります。原水が深井戸でその影響はありません。	臭味	
基45	0.2mg/ℓ～1.0mg/ℓ前後検出されています。原水中の濃度とほぼ同じです。	味覚	
基46	8.0前後の数値になっています。地下水のPH値としては通常です。（火山活動や生活による影響で酸性に傾くことがあります）	基礎的性状	関連する項目
基47	味については問題ははありません。		
基48	臭気については問題ははありません。（塩素滅菌している関係で多少塩素臭さを感じる事が有るかもしれませんが）		
基49	原水では基準値に近い数値が検出されていますが、浄水処理により問題ない数値になっています。		
基50	原水では多少検出されているが、浄水処理により問題ない数値になっています。		
—	管末で0.4mg/ℓ以下0.1mg/ℓ以上が目標数値。（おいしい水の水質要件0.4mg/ℓ以下）	基準項目外	
—	おいしい水の水質要件20℃以下		

平成25年度浄水検査結果

採水地点新松戸1-327給水栓

水質項目	4月	5月	6月	7月	8月	9月	10月	11月	12月	1月	2月	3月	基準値	最大値	最低値	平均値
一般細菌	0個/mℓ	0個/mℓ	0個/mℓ	0個/mℓ	0個/mℓ	0個/mℓ	0個/mℓ	0個/mℓ	0個/mℓ	0個/mℓ	0個/mℓ	0個/mℓ	1ℓ中100以下	0個/mℓ	0個/mℓ	0個/mℓ
大腸菌	不検出	不検出	不検出	不検出	不検出	不検出	不検出	不検出	不検出	不検出	不検出	不検出	検出されないこと	不検出	不検出	不検出
塩化物イオン	22.6 mg/ℓ	20.9 mg/ℓ	20.7 mg/ℓ	19.9 mg/ℓ	21.2 mg/ℓ	20.0 mg/ℓ	23.0 mg/ℓ	21.8 mg/ℓ	22.8 mg/ℓ	18.5 mg/ℓ	17.2 mg/ℓ	18.8 mg/ℓ	200mg/ℓ以下	23.0 mg/ℓ	17.2 mg/ℓ	20.6 mg/ℓ
有機物質(TOC)	0.8 mg/ℓ	0.7 mg/ℓ	0.7 mg/ℓ	0.8 mg/ℓ	0.7 mg/ℓ	0.7 mg/ℓ	0.7 mg/ℓ	0.6 mg/ℓ	0.8 mg/ℓ	0.7 mg/ℓ	0.8 mg/ℓ	0.8 mg/ℓ	3mg/ℓ以下	0.8 mg/ℓ	0.6 mg/ℓ	0.7 mg/ℓ
pH	7.8	7.7	7.7	7.8	7.8	7.9	7.8	7.8	7.7	7.9	7.8	7.9	5.8以上8.6以下	7.9	7.7	7.8
味	異常なし	異常なし	異常なし	異常なし	異常なし	異常なし	異常なし	異常なし	異常なし	異常なし	異常なし	異常なし	異常でないこと			異常なし
臭気	異常なし	異常なし	異常なし	異常なし	異常なし	異常なし	異常なし	異常なし	異常なし	異常なし	異常なし	異常なし	異常でないこと			異常なし
色度	0.5度	0.5度 未満	0.6度	0.6度	0.7度	0.6度	0.7度	0.6度	0.6度	0.8度	1.1度	0.9度	5度以下	1.1度	0.5度 未満	0.7度
濁度	0.0度	0.0度	0.0度	0.0度	0.0度	0.0度	0.0度	0.0度	0.0度	0.0度	0.0度	0.0度	2度以下	0.0度	0.0度	0.0度
水温	14.6℃	18.3℃	21.3℃	21.8℃	26.0℃	24.6℃	22.2℃	17.8℃	15.2℃	14.8℃	13.9℃	12.8℃	-	26.0℃	12.8℃	18.6℃
残留塩素	0.6 mg/ℓ	0.5 mg/ℓ	0.5 mg/ℓ	0.6 mg/ℓ	0.4 mg/ℓ	0.4 mg/ℓ	0.5 mg/ℓ	0.5 mg/ℓ	0.5 mg/ℓ	0.6 mg/ℓ	0.6 mg/ℓ	0.6 mg/ℓ	-	0.6 mg/ℓ	0.4 mg/ℓ	0.5 mg/ℓ

採水地点大金平4-226-6

水質項目	4月	5月	6月	7月	8月	9月	10月	11月	12月	1月	2月	3月	基準値	最大値	最低値	平均値
一般細菌	0個/mℓ	0個/mℓ	0個/mℓ	0個/mℓ	0個/mℓ	0個/mℓ	0個/mℓ	0個/mℓ	0個/mℓ	0個/mℓ	0個/mℓ	0個/mℓ	1ℓ中100以下	0個/mℓ	0個/mℓ	0個/mℓ
大腸菌	不検出	不検出	不検出	不検出	不検出	不検出	不検出	不検出	不検出	不検出	不検出	不検出	検出されないこと	不検出	不検出	不検出
塩化物イオン	18.4 mg/ℓ	20.2 mg/ℓ	20.1 mg/ℓ	22.8 mg/ℓ	21.1 mg/ℓ	23.7 mg/ℓ	29.4 mg/ℓ	22.7 mg/ℓ	30.6 mg/ℓ	22.9 mg/ℓ	23.7 mg/ℓ	29.9 mg/ℓ	200mg/ℓ以下	30.6 mg/ℓ	18.4 mg/ℓ	23.8 mg/ℓ
有機物質(TOC)	0.9 mg/ℓ	0.8 mg/ℓ	0.9 mg/ℓ	0.7 mg/ℓ	0.7 mg/ℓ	0.8 mg/ℓ	0.9 mg/ℓ	0.7 mg/ℓ	0.8 mg/ℓ	0.7 mg/ℓ	0.8 mg/ℓ	1.0 mg/ℓ	3mg/ℓ以下	1.0 mg/ℓ	0.7 mg/ℓ	0.8 mg/ℓ
pH	7.4	7.7	7.6	7.8	7.8	7.7	7.5	7.7	7.4	7.4	7.5	7.4	5.8以上8.6以下	7.8	7.4	7.6
味	異常なし	異常なし	異常なし	異常なし	異常なし	異常なし	異常なし	異常なし	異常なし	異常なし	異常なし	異常なし	異常でないこと			異常なし
臭気	異常なし	異常なし	異常なし	異常なし	異常なし	異常なし	異常なし	異常なし	異常なし	異常なし	異常なし	異常なし	異常でないこと			異常なし
色度	1.3度	1.2度	1.8度	1.0度	0.5度 未満	0.7度	0.8度	1.4度	0.6度	0.5度	1.7度	1.2度	5度以下	1.8度	0.5度 未満	1.0度
濁度	0.0度	0.0度	0.8度	0.0度	0.0度	0.0度	0.0度	0.0度	0.0度	0.0度	0.0度	0.0度	2度以下	0.0度	0.0度	0.0度
水温	14.5℃	18.8℃	22.1℃	25.0℃	28.1℃	28.6℃	18.9℃	18.3℃	14.9℃	10.8℃	8.2℃	9.4℃	-	28.6℃	8.2℃	18.1℃
残留塩素	0.4 mg/ℓ	0.5 mg/ℓ	0.5 mg/ℓ	0.6 mg/ℓ	0.4 mg/ℓ	0.5 mg/ℓ	0.4 mg/ℓ	0.6 mg/ℓ	0.5 mg/ℓ	0.6 mg/ℓ	0.5 mg/ℓ	0.5 mg/ℓ	-	0.6 mg/ℓ	0.4 mg/ℓ	0.5 mg/ℓ

採水地点中金杉4-208給水栓

水質項目	4月	5月	6月	7月	8月	9月	10月	11月	12月	1月	2月	3月	基準値	最大値	最低値	平均値
一般細菌	0個/mℓ	0個/mℓ	0個/mℓ	0個/mℓ	0個/mℓ	0個/mℓ	0個/mℓ	0個/mℓ	0個/mℓ	0個/mℓ	0個/mℓ	0個/mℓ	1ℓ中100以下	0個/mℓ	0個/mℓ	0個/mℓ
大腸菌	不検出	不検出	不検出	不検出	不検出	不検出	不検出	不検出	不検出	不検出	不検出	不検出	検出されないこと	不検出	不検出	不検出
塩化物イオン	27.9 mg/ℓ	19.6 mg/ℓ	19.4 mg/ℓ	25.4 mg/ℓ	21.0 mg/ℓ	24.2 mg/ℓ	28.7 mg/ℓ	23.2 mg/ℓ	29.7 mg/ℓ	27.9 mg/ℓ	32.2 mg/ℓ	29.5 mg/ℓ	200mg/ℓ以下	32.2 mg/ℓ	19.4 mg/ℓ	25.7 mg/ℓ
有機物質(TOC)	0.9 mg/ℓ	0.9 mg/ℓ	0.8 mg/ℓ	0.9 mg/ℓ	0.7 mg/ℓ	0.8 mg/ℓ	0.9 mg/ℓ	0.7 mg/ℓ	0.8 mg/ℓ	0.9 mg/ℓ	0.9 mg/ℓ	1.0 mg/ℓ	3mg/ℓ以下	1.0 mg/ℓ	0.7 mg/ℓ	0.9 mg/ℓ
pH	7.6	7.6	7.7	7.6	7.6	7.4	7.5	7.6	7.4	7.4	7.4	7.4	5.8以上8.6以下	7.7	7.4	7.5
味	異常なし	異常なし	異常なし	異常なし	異常なし	異常なし	異常なし	異常なし	異常なし	異常なし	異常なし	異常なし	異常でないこと			異常なし
臭気	異常なし	異常なし	異常なし	異常なし	異常なし	異常なし	異常なし	異常なし	異常なし	異常なし	異常なし	異常なし	異常でないこと			異常なし
色度	0.5度 未満	0.5度 未満	0.5度 未満	0.5度 未満	0.5度 未満	0.5度 未満	0.5度 未満	0.5度 未満	0.5度 未満	0.5度 未満	0.5度 未満	0.5度 未満	5度以下	0.5度 未満	0.5度 未満	0.5度 未満
濁度	0.0度	0.0度	0.0度	0.0度	0.0度	0.0度	0.0度	0.0度	0.0度	0.0度	0.0度	0.0度	2度以下	0.0度	0.0度	0.0度
水温	11.9℃	17.1℃	20.0℃	26.5℃	26.4℃	29.1℃	21.6℃	16.2℃	10.3℃	6.4℃	7.1℃	7.4℃	-	29.1℃	6.4℃	16.7℃
残留塩素	0.6 mg/ℓ	0.6 mg/ℓ	0.5 mg/ℓ	0.4 mg/ℓ	0.4 mg/ℓ	0.5 mg/ℓ	0.4 mg/ℓ	0.6 mg/ℓ	0.6 mg/ℓ	0.5 mg/ℓ	0.6 mg/ℓ	0.5 mg/ℓ	-	0.6 mg/ℓ	0.4 mg/ℓ	0.5 mg/ℓ

採水地点常盤平1-23給水栓

水質項目	4月	5月	6月	7月	8月	9月	10月	11月	12月	1月	2月	3月	基準値	最大値	最低値	平均値
一般細菌	0個/mℓ	0個/mℓ	0個/mℓ	0個/mℓ	0個/mℓ	0個/mℓ	0個/mℓ	0個/mℓ	0個/mℓ	0個/mℓ	0個/mℓ	0個/mℓ	1ℓ中100以下	0個/mℓ	0個/mℓ	0個/mℓ
大腸菌	不検出	不検出	不検出	不検出	不検出	不検出	不検出	不検出	不検出	不検出	不検出	不検出	検出されないこと	不検出	不検出	不検出
塩化物イオン	13.2 mg/ℓ	12.3 mg/ℓ	14.3 mg/ℓ	13.3 mg/ℓ	11.2 mg/ℓ	12.9 mg/ℓ	14.4 mg/ℓ	10.3 mg/ℓ	14.5 mg/ℓ	12.8 mg/ℓ	13.0 mg/ℓ	12.1 mg/ℓ	200mg/ℓ以下	14.5 mg/ℓ	10.3 mg/ℓ	12.9 mg/ℓ
有機物質(TOC)	0.5 mg/ℓ	0.4 mg/ℓ	0.4 mg/ℓ	0.3 mg/ℓ	0.4 mg/ℓ	0.3 mg/ℓ	0.4 mg/ℓ	0.4 mg/ℓ	0.3 mg/ℓ	0.3 mg/ℓ	0.3 mg/ℓ	0.4 mg/ℓ	3mg/ℓ以下	0.5 mg/ℓ	0.3 mg/ℓ	0.4 mg/ℓ
pH	7.9	7.9	7.8	8.0	7.9	8.1	8.1	8.0	8.0	8.0	8.0	8.1	5.8以上8.6以下	8.1	7.8	8.0
味	異常なし	異常なし	異常なし	異常なし	異常なし	異常なし	異常なし	異常なし	異常なし	異常なし	異常なし	異常なし	異常でないこと			異常なし
臭気	異常なし	異常なし	異常なし	異常なし	異常なし	異常なし	異常なし	異常なし	異常なし	異常なし	異常なし	異常なし	異常でないこと			異常なし
色度	0.5度 未満	0.5度 未満	0.5度 未満	0.5度 未満	0.6度 未満	0.5度 未満	0.5度 未満	0.6度 未満	0.5度 未満	0.5度 未満	0.5度 未満	0.6度	5度以下	0.6度	0.5度 未満	0.5度 未満
濁度	0.0度	0.0度	0.0度	0.0度	0.0度	0.0度	0.0度	0.0度	0.0度	0.0度	0.0度	0.0度	2度以下	0.0度	0.0度	0.0度
水温	16.0℃	16.8℃	18.6℃	18.5℃	19.9℃	19.6℃	18.6℃	17.2℃	15.6℃	9.9℃	14.4℃	14.4℃	-	19.9℃	9.9℃	15.0℃
残留塩素	0.5 mg/ℓ	0.6 mg/ℓ	0.5 mg/ℓ	0.6 mg/ℓ	0.5 mg/ℓ	0.6 mg/ℓ	0.6 mg/ℓ	0.6 mg/ℓ	0.5 mg/ℓ	0.6 mg/ℓ	0.6 mg/ℓ	0.6 mg/ℓ	-	0.6 mg/ℓ	0.5 mg/ℓ	0.6 mg/ℓ

平成25年度水質管理目標設定項目検査結果（27項目中25項目）

番号	項目	目標値	採水地点	採水地点	採水地点	採水地点
			小金 着水井	新松戸 給水栓	常盤平 着水井	常盤平 給水栓
目01	アンチモン及びその化合物	0.015 mg/l 以下	0.0015 mg/l 未満	-	0.0015 mg/l 未満	-
目02	ウラン及びその化合物	0.002 mg/l 以下 (暫定)	0.0002 mg/l 未満	-	0.0002 mg/l 未満	-
目03	ニッケル及びその化合物	0.01 mg/l 以下 (暫定)	-	0.0010 mg/l 未満	-	0.0010 mg/l 未満
目04	亜硝酸性窒素	0.05 mg/l 以下 (暫定)	0.005 mg/l 未満	-	0.005 mg/l 未満	-
目05	1,2-ジクロロエタン	0.004 mg/l 以下	0.0004 mg/l 未満	-	0.0004 mg/l 未満	-
目06	トルエン	0.4 mg/l 以下	0.040 mg/l 未満	-	0.040 mg/l 未満	-
目07	フタル酸ジ(2-エチルヘキシル)	0.1 mg/l 以下	0.010 mg/l 未満	-	0.010 mg/l 未満	-
目08	亜塩素酸	0.6 mg/l 以下	-	-	-	-
目09	二酸化塩素	0.6 mg/l 以下	-	-	-	-
目10	ジクロロアセトニトリル	0.01 mg/l 以下 (暫定)	-	0.001 mg/l	-	0.001 mg/l 未満
目11	抱水クロラール	0.02 mg/l 以下 (暫定)	-	0.002 mg/l	-	0.002 mg/l 未満
目12	農薬類	1 mg/l 以下 (検出値と目標値の比)	0.00	-	0.00	-
目13	残留塩素	1 mg/l 以下	-	0.6 mg/l	-	0.5 mg/l
目14	カルシウム、マグネシウム等 (硬度)	10 mg/l以上100 mg/l以下	58 mg/l	-	73 mg/l	-
目15	マンガン及びその化合物	0.01 mg/l 以下	0.041 mg/l	-	0.037 mg/l	-
目16	遊離炭酸	20 mg/l 以下	2.0 mg/l 未満	-	2.0 mg/l 未満	-
目17	1,1,1-トリクロロエタン	0.3 mg/l 以下	0.030 mg/l 未満	-	0.030 mg/l 未満	-
目18	メチル-t-ブチルエーテル (MTBE)	0.02 mg/l 以下	0.0020 mg/l 未満	-	0.0020 mg/l 未満	-
目19	有機物等 (過マンガン酸カリウム消費量)	3 mg/l 以下 (TOC2)	4.1 mg/l	-	2.9 mg/l	-
目20	臭気強度 (TON)	3 以下	110	1 未満	35	1 未満
目21	蒸発残留物	30 mg/l以上200 mg/l以下	224 mg/l	-	210 mg/l	-
目22	濁度	1 度 以下	0.0 度	-	0.0 度	-
目23	pH 値	7.5 程度	8.2	7.8	8.1	7.9
目24	腐食性 (ランゲリア指数)	マイナス1程度以上とし、 極力0に近づける	0.0	-0.5	0.1	-0.4
目25	従属栄養細菌	2,000 個/ml 以下	880 個/ml	0 個/ml	580 個/ml	0 個/ml
目26	1,1-ジクロロエチレン	0.1 mg/l 以下	0.010 mg/l 未満	-	0.010 mg/l 未満	-
目27	アルミニウム 及び その化合物	0.1 mg/l 以下	-	0.020 mg/l	-	0.010 mg/l 未満
項目外	*嫌気性芽胞菌	0 個/100 ml	0個/100ml		0個/100ml	

*嫌気性芽胞菌は管理目標設定項目外の検査でクリプトスポリジウムの対策指針の検査項目です。

平成25年度原水水質基準全項目検査結果

(水質基準50項目のうち38項目、原水に水質基準はない)

番号	水質項目	水質基準値(浄水)	小金(1,2,3,6号井)着水井	大金4,5号着水井	小金(7,8号井)着水井	平均値	常盤平1~3号着水井	常盤平(4~9号井)着水井	常盤平10,11号着水井	平均値
基01	一般細菌	100 個/ml 以下	0 個/ml	0 個/ml	42 個/ml	14 個/ml	0 個/ml	17 個/ml	6 個/ml	8 個/ml
基02	大腸菌	不検出	陰性	陰性	陰性	陰性	陰性	陰性	陰性	陰性
基03	カドミウム及びその化合物	0.003 mg/l 以下	0.0003 mg/l 未満	0.0003 mg/l 未満	0.0003 mg/l 未満	0.0003 mg/l 未満	0.0003 mg/l 未満	0.0003 mg/l 未満	0.0003 mg/l 未満	0.0003 mg/l 未満
基04	水銀及びその化合物	0.0005 mg/l 以下	0.00005 mg/l 未満	0.00005 mg/l 未満	0.00005 mg/l 未満	0.00005 mg/l 未満	0.00005 mg/l 未満	0.00005 mg/l 未満	0.00005 mg/l 未満	0.00005 mg/l 未満
基05	セレン及びその化合物	0.01 mg/l 以下	0.0010 mg/l 未満	0.0010 mg/l 未満	0.0010 mg/l 未満	0.0010 mg/l 未満	0.0010 mg/l 未満	0.0010 mg/l 未満	0.0010 mg/l 未満	0.0010 mg/l 未満
基06	鉛及びその化合物	0.01 mg/l 以下	0.0010 mg/l 未満	0.0010 mg/l 未満	0.0010 mg/l 未満	0.0010 mg/l 未満	0.0010 mg/l 未満	0.0010 mg/l 未満	0.0010 mg/l 未満	0.0010 mg/l 未満
基07	ヒ素及びその化合物	0.01 mg/l 以下	0.0010 mg/l 未満	0.0010 mg/l 未満	0.0024 mg/l	0.0010 mg/l 未満	0.0010 mg/l 未満	0.0010 mg/l 未満	0.0016 mg/l	0.0010 mg/l 未満
基08	六価クロム化合物	0.05 mg/l 以下	0.0050 mg/l 未満	0.0050 mg/l 未満	0.0050 mg/l 未満	0.0050 mg/l 未満	0.0050 mg/l 未満	0.0050 mg/l 未満	0.0050 mg/l 未満	0.0050 mg/l 未満
基09	シアン化物イオン及び塩化シアン	0.01 mg/l 以下	0.001 mg/l 未満	0.001 mg/l 未満	0.001 mg/l 未満	0.001 mg/l 未満	0.001 mg/l 未満	0.001 mg/l 未満	0.001 mg/l 未満	0.001 mg/l 未満
基10	硝酸態窒素及び亜硝酸態窒素	10 mg/l 以下	0.02 mg/l 未満	0.02 mg/l 未満	0.02 mg/l 未満	0.02 mg/l 未満	0.02 mg/l 未満	0.02 mg/l 未満	0.02 mg/l 未満	0.02 mg/l 未満
基11	フッ素及びその化合物	0.8 mg/l 以下	0.08 mg/l	0.08 mg/l	0.11 mg/l	0.09 mg/l	0.08 mg/l 未満	0.08 mg/l 未満	0.10 mg/l	0.08 mg/l 未満
基12	ホウ素及びその化合物	1 mg/l 以下	0.10 mg/l 未満	0.10 mg/l 未満	0.10 mg/l 未満	0.10 mg/l 未満	0.10 mg/l 未満	0.10 mg/l 未満	0.10 mg/l 未満	0.10 mg/l 未満
基13	四塩化炭素	0.002 mg/l 以下	0.0002 mg/l 未満	0.0002 mg/l 未満	0.0002 mg/l 未満	0.0002 mg/l 未満	0.0002 mg/l 未満	0.0002 mg/l 未満	0.0002 mg/l 未満	0.0002 mg/l 未満
基14	1,4 - ジオキサン	0.05 mg/l 以下	0.005 mg/l 未満	0.005 mg/l 未満	0.005 mg/l 未満	0.005 mg/l 未満	0.005 mg/l 未満	0.005 mg/l 未満	0.005 mg/l 未満	0.005 mg/l 未満
基15	シス-1,2-ジクロロエチレン及びトランス-1,2-ジクロロエチレン	0.04 mg/l 以下	0.0040 mg/l 未満	0.0040 mg/l 未満	0.0040 mg/l 未満	0.0040 mg/l 未満	0.0040 mg/l 未満	0.0040 mg/l 未満	0.0040 mg/l 未満	0.0040 mg/l 未満
基16	ジクロロメタン	0.02 mg/l 以下	0.0020 mg/l 未満	0.0020 mg/l 未満	0.0020 mg/l 未満	0.0020 mg/l 未満	0.0020 mg/l 未満	0.0020 mg/l 未満	0.0020 mg/l 未満	0.0020 mg/l 未満
基17	テトラクロロエチレン	0.04 mg/l 以下	0.0010 mg/l 未満	0.0010 mg/l 未満	0.0010 mg/l 未満	0.0010 mg/l 未満	0.0010 mg/l 未満	0.0010 mg/l 未満	0.0010 mg/l 未満	0.0010 mg/l 未満
基18	トリクロロエチレン	0.01 mg/l 以下	0.0010 mg/l 未満	0.0010 mg/l 未満	0.0010 mg/l 未満	0.0010 mg/l 未満	0.0010 mg/l 未満	0.0010 mg/l 未満	0.0010 mg/l 未満	0.0010 mg/l 未満
基19	ベンゼン	0.01 mg/l 以下	0.0010 mg/l 未満	0.0010 mg/l 未満	0.0010 mg/l 未満	0.0010 mg/l 未満	0.0010 mg/l 未満	0.0010 mg/l 未満	0.0010 mg/l 未満	0.0010 mg/l 未満
基31	亜鉛及びその化合物	1 mg/l 以下	0.10 mg/l 未満	0.10 mg/l 未満	0.10 mg/l 未満	0.10 mg/l 未満	0.10 mg/l 未満	0.10 mg/l 未満	0.10 mg/l 未満	0.10 mg/l 未満
基32	アルミニウム及びその化合物	0.2 mg/l 以下	0.012 mg/l	0.010 mg/l 未満	0.010 mg/l 未満	0.010 mg/l 未満	0.010 mg/l 未満	0.010 mg/l 未満	0.010 mg/l 未満	0.010 mg/l 未満
基33	鉄及びその化合物	0.3 mg/l 以下	0.074 mg/l	0.051 mg/l	0.030 mg/l 未満	0.042 mg/l	0.077 mg/l	0.044 mg/l	0.030 mg/l 未満	0.040 mg/l
基34	銅及びその化合物	1 mg/l 以下	0.10 mg/l 未満	0.10 mg/l 未満	0.10 mg/l 未満	0.10 mg/l 未満	0.10 mg/l 未満	0.10 mg/l 未満	0.10 mg/l 未満	0.10 mg/l 未満
基35	ナトリウム及びその化合物	200 mg/l 以下	14 mg/l	20 mg/l	41 mg/l	25 mg/l	7.8 mg/l	7.0 mg/l	37 mg/l	17.3 mg/l
基36	マンガン及びその化合物	0.05 mg/l 以下	0.053 mg/l	0.041 mg/l	0.041 mg/l	0.045 mg/l	0.11 mg/l	0.048 mg/l	0.037 mg/l	0.065 mg/l
基37	塩化物イオン	200 mg/l 以下	12.4 mg/l	18.3 mg/l	15.5 mg/l	15.4 mg/l	15.4 mg/l	7.9 mg/l	14.0 mg/l	12.4 mg/l
基38	カルシウム、マグネシウム等(硬度)	300 mg/l 以下	82 mg/l	81 mg/l	58 mg/l	74 mg/l	89 mg/l	71 mg/l	73 mg/l	78 mg/l
基39	蒸発残留物	500 mg/l 以下	171 mg/l	185 mg/l	224 mg/l	193 mg/l	175 mg/l	140 mg/l	210 mg/l	175 mg/l
基40	陰イオン界面活性剤	0.2 mg/l 以下	0.02 mg/l 未満	0.02 mg/l 未満	0.02 mg/l 未満	0.02 mg/l 未満	0.02 mg/l 未満	0.02 mg/l 未満	0.02 mg/l 未満	0.02 mg/l 未満
基41	ジオスミン	0.00001 mg/l 以下	0.000001 mg/l 未満	0.000001 mg/l 未満	0.000001 mg/l 未満	0.000001 mg/l 未満	0.000001 mg/l 未満	0.000001 mg/l 未満	0.000001 mg/l 未満	0.000001 mg/l 未満
基42	2-メチルイソボルネオール	0.00001 mg/l 以下	0.000001 mg/l 未満	0.000001 mg/l 未満	0.000001 mg/l 未満	0.000001 mg/l 未満	0.000001 mg/l 未満	0.000001 mg/l 未満	0.000001 mg/l 未満	0.000001 mg/l 未満
基43	非イオン界面活性剤	0.02 mg/l 以下	0.005 mg/l 未満	0.005 mg/l 未満	0.005 mg/l 未満	0.005 mg/l 未満	0.005 mg/l 未満	0.005 mg/l 未満	0.005 mg/l 未満	0.005 mg/l 未満
基44	フェノール類	0.005 mg/l 以下	0.0005 mg/l 未満	0.0005 mg/l 未満	0.0005 mg/l 未満	0.0005 mg/l 未満	0.0005 mg/l 未満	0.0005 mg/l 未満	0.0005 mg/l 未満	0.0005 mg/l 未満
基45	有機物質(全有機炭素(TOC)の量)	5 mg/l 以下	0.6 mg/l	0.7 mg/l	1.0 mg/l	0.8 mg/l	0.2 mg/l	0.4 mg/l	0.6 mg/l	0.4 mg/l
基46	pH値	5.8~8.6	8.1	8.1	8.2	8.1	8.1	8.1	8.1	8.1
基48	臭気	異常でないこと	硫化水素	木材臭	木材臭	木材臭	硫化水素	木材臭	木材臭	木材臭
基49	色度	5度 以下	3.2度	3.1度	4.3度	3.5度	1.5度	2.0度	2.8度	2.1度
基50	濁度	2度 以下	0.3度	0.0度	0.0度	0.1度	0.1度	0.0度	0.0度	0.0度
項目外	*嫌気性芽胞菌		0個/100ml	0個/100ml	0個/100ml	0個/100ml	0個/100ml	0個/100ml	0個/100ml	0個/100ml
参考	水温	-	16.9℃	17.8℃	20.6℃	18.2℃	16.1℃	17.0℃	23.5℃	18.9℃
各井戸の大腸菌・嫌気性芽胞菌検査		井戸19本年4回の検査結果すべて陰性、不検出								

*嫌気性芽胞菌は基準項目外の検査でクリプトスポリジウムの対策指針の検査項目です。

3 次亜塩素酸ナトリウム使用状況

	単位	小金浄水場					大金平浄水場				幸田配水場		常盤平浄水場					総計				
		配水量	受水量	揚水量	次亜 使用量	注入 率	配水量	揚水量	次亜 使用量	注入 率	配水量	受水量	配水量	受水量	揚水量	次亜 使用量	注入 率	配水量	受水量	揚水量	次亜 使用量	注入 率
		m ³	m ³	m ³	kg	mg/L	m ³	m ³	kg	mg/L	m ³	m ³	m ³	m ³	m ³	kg	mg/L	m ³	m ³	m ³	kg	mg/L
H21	年計	1,915,677	208,995	1,826,183	85,952	5.65	562,657	590,405	31,765	6.46	3,287,541	3,302,032	2,287,218	242,923	2,203,521	63,655	3.47	8,053,093	3,753,950	4,859,047	181,372	4.48
H22	年計	1,966,977	291,158	1,759,006	83,620	5.70	609,962	633,404	33,974	6.44	3,169,276	3,167,804	2,298,141	264,195	2,140,131	45,397	2.55	8,044,356	3,723,157	4,795,657	162,991	4.08
H23	年計	1,752,140	233,493	1,584,293	77,053	5.84	662,661	685,051	37,507	6.57	3,192,547	3,206,731	2,234,188	200,338	2,105,286	43,636	2.49	7,841,536	3,640,562	4,760,812	158,196	3.99
H24	年計	1,786,010	223,474	1,621,805	87,385	6.47	563,781	586,406	31,249	6.39	3,153,886	3,167,665	2,234,149	187,294	2,195,695	46,253	2.53	7,737,826	3,578,433	4,403,906	164,887	4.49
H25	4月	145,409	17,902	135,212	8,461	7.51	51,212	53,047	2,717	6.15	254,079	255,265	178,755	14,922	176,770	3,478	2.36	629,455	288,089	365,029	14,656	4.82
	5月	156,681	18,511	146,022	7,345	6.04	50,514	52,379	2,662	6.10	264,984	266,208	187,665	15,422	186,658	3,829	2.46	659,844	300,141	385,059	13,836	4.38
	6月	144,574	17,935	134,004	6,702	6.00	55,772	57,607	3,266	6.80	256,459	257,618	183,628	14,919	182,500	3,819	2.51	640,433	290,472	374,111	13,787	4.42
	7月	160,937	18,207	151,597	7,904	6.26	58,305	60,225	3,506	6.99	261,202	262,662	194,579	15,423	193,504	4,176	2.59	675,023	296,292	405,326	15,586	4.61
	8月	145,468	15,386	138,561	7,350	6.37	53,838	57,008	3,422	7.20	263,603	264,699	189,859	15,420	182,788	4,247	2.79	652,768	295,505	378,357	15,019	4.76
	9月	140,166	17,329	130,790	7,014	6.44	52,388	54,278	3,377	7.47	256,122	257,078	180,875	14,920	174,584	4,055	2.79	629,551	289,327	359,652	14,446	4.82
	10月	148,307	18,506	138,726	7,471	6.46	50,691	52,556	3,134	7.16	264,985	266,238	186,153	15,425	180,447	3,989	2.65	650,136	300,169	371,729	14,594	4.71
	11月	157,496	17,911	148,431	7,752	6.27	39,693	41,438	2,262	6.55	256,311	257,604	179,112	14,940	174,643	3,685	2.53	632,612	290,455	364,512	13,699	4.51
	12月	186,134	18,537	176,225	9,083	6.19	23,750	25,650	1,030	4.82	265,230	266,273	186,958	15,444	181,714	3,542	2.34	662,072	300,254	383,589	13,655	4.27
	1月	181,557	18,500	171,518	8,697	6.08	23,622	25,542	1,042	4.90	265,024	266,353	182,826	15,441	177,732	3,378	2.28	653,029	300,294	374,792	13,117	4.20
	2月	160,218	16,717	152,177	7,643	6.03	21,434	23,354	955	4.91	239,281	240,459	164,463	13,932	161,086	3,082	2.30	585,396	271,108	336,617	11,680	4.16
	3月	168,842	18,514	159,655	7,919	5.95	28,974	30,979	1,338	5.18	265,302	266,251	180,617	15,435	175,668	3,410	2.33	643,735	300,200	366,302	12,667	4.15
	年計	1,895,789	213,955	1,782,918	93,341	6.28	510,193	534,063	28,711	6.45	3,112,582	3,126,708	2,195,490	181,643	2,148,094	44,690	2.50	7,714,054	3,522,306	4,465,075	166,742	4.48

VIII 財 務

1	比較損益計算書	69
2	比較貸借対照表	70
3	予算・決算対照表	72
4	企業債明細書	74
5	経営分析	76
6	収益費用構成図表	80
7	給水原価費用構成	81
8	有収水量 1 m ³ 当り供給単価及び給水原価の推移	82
9	水道施設利用組合に対する補助制度	83
(1)	補助制度	83
(2)	補助金交付団体数及び補助交付額	83
(3)	水道施設利用組合設立状況	83

○ 財務関係について（経緯）

勘定科目の設定

- ① 切廻し工事（受託工事）については修繕費の取扱いをやめ、新たに受託工事費の科目を設定
施行日 平成2年4月1日
- ② 給水申込納付金の勘定科目を3条予算から4条予算に改正
制定理由 施設の整備・拡充等の財源として実施するため
施行日 平成3年4月1日
- ③ 給水申込納付金の勘定科目を4条予算から3条予算に改正
制定理由 第5次拡張事業終了に伴い、今後は料金原価に算入するため
施行日 平成21年4月1日
- ④ 不納欠損の勘定科目を営業外費用・雑支出から、特別損失・過年度損益修正損及びその他特別損失（消費税及び地方消費税相当額）に修正
施行日 平成21年4月1日

1 比較損益計算書

科目	平成 25 年度		平成 24 年度		比較
	金額	構成比率	金額	構成比率	
	円	%	円	%	円
水道事業収益	1,482,084,904	100.0	1,461,808,605	100.0	20,276,299
営業収益	1,315,031,197	88.7	1,353,116,798	92.5	△ 38,085,601
給水収益	1,210,761,941	81.7	1,229,308,420	84.0	△ 18,546,479
負担金	25,278,000	1.7	46,130,697	3.2	△ 20,852,697
その他の営業収益	78,991,256	5.3	77,677,681	5.3	1,313,575
営業外収益	165,109,032	11.2	107,919,770	7.4	57,189,262
受取利息	2,658,792	0.2	2,341,666	0.2	317,126
給水申込納付金	158,940,000	10.7	103,240,000	7.0	55,700,000
雑収益	3,510,240	0.3	2,338,104	0.2	1,172,136
特別利益	1,944,675	0.1	772,037	0.1	1,172,638
過年度損益修正益	1,944,675	0.1	772,037	0.1	1,172,638
固定資産売却益		0.0		0.0	0
水道事業費用	1,527,887,933	100.0	1,451,884,601	100.0	76,003,332
営業費用	1,386,129,972	90.8	1,352,863,581	93.2	33,266,391
原水及び浄水費	399,709,705	26.2	384,314,394	26.4	15,395,311
配水及び給水費	229,248,358	15.0	231,389,524	15.9	△ 2,141,166
業務費	118,133,084	7.7	124,256,991	8.6	△ 6,123,907
総係費	113,706,847	7.5	120,135,833	8.3	△ 6,428,986
減価償却費	503,580,463	33.0	488,598,647	33.7	14,981,816
資産減耗費	21,751,515	1.4	4,084,372	0.3	17,667,143
その他営業費用	0	0.0	83,820	0.0	△ 83,820
営業外費用	96,463,010	6.3	95,931,647	6.6	531,363
支払利息及び 企業債取扱諸費	90,020,387	5.9	89,446,897	6.2	573,490
繰延勘定償却	6,285,352	0.4	6,285,353	0.4	△ 1
雑支出	157,271	0.0	199,397	0.0	△ 42,126
特別損失	45,294,951	2.9	3,089,373	0.2	42,205,578
過年度損益修正損	34,200,468	2.2	2,941,403	0.2	31,259,065
その他特別損失	11,094,483	0.7	147,970	0.0	10,946,513
当年度純利益	△ 45,803,029		9,924,004		△ 55,727,033

2 比較貸借対照表（資産の部）

年 度 科 目	平 成 25 年 度		平 成 24 年 度		比 較
	金 額	構成比率	金 額	構成比率	
	円	%	円	%	円
固 定 資 産	16,769,846,969	89.8	16,740,608,287	90.2	29,238,682
有 形 固 定 資 産	16,769,846,969	89.8	16,740,608,287	90.2	29,238,682
土 地	962,483,411	5.2	962,483,411	5.2	0
立 木	3,939,773	0.0	3,939,773	0.0	0
建 物	789,388,554	4.2	813,102,849	4.4	△ 23,714,295
構 築 物	13,266,865,284	71.0	13,239,711,498	71.3	27,153,786
機 械 及 び 装 置	1,710,013,609	9.2	1,691,368,425	9.1	18,645,184
車 両 運 搬 具	9,192,214	0.0	7,658,161	0.0	1,534,053
工 具 ・ 器 具 及 び 備 品	13,238,124	0.1	14,644,170	0.1	△ 1,406,046
建 設 仮 勘 定	14,726,000	0.1	7,700,000	0.1	7,026,000
流 動 資 産	1,901,075,099	10.2	1,816,007,507	9.7	85,067,592
現 金 預 金	1,759,400,230	9.4	1,684,989,257	9.1	74,410,973
未 収 金	128,702,134	0.7	118,915,486	0.6	9,786,648
貯 蔵 品	9,972,735	0.1	8,102,764	0.0	1,869,971
前 払 金	0	0.0	0	0.0	0
そ の 他 流 動 資 産	3,000,000	0.0	4,000,000	0.0	△ 1,000,000
繰 延 勘 定	3,866,301	0.0	10,151,653	0.1	△ 6,285,352
開 発 費	3,866,301	0.0	10,151,653	0.1	△ 6,285,352
資 産 合 計	18,674,788,369	100.0	18,566,767,447	100.0	108,020,922

2. 比較貸借対照表（負債・資本の部）

科 目	平 成 25 年 度		平 成 24 年 度		比 較
	金 額	構成比率	金 額	構成比率	
	円	%	円	%	円
固 定 負 債	404,766,797	2.2	421,718,387	2.3	△ 16,951,590
引 当 金	404,766,797	2.2	421,718,387	2.3	△ 16,951,590
退職給与引当金	83,867,776	0.4	100,557,368	0.5	△ 16,689,592
修繕引当金	320,899,021	1.8	321,161,019	1.8	△ 261,998
流 動 負 債	228,422,775	1.2	252,040,081	1.3	△ 23,617,306
未 払 金	84,958,705	0.4	111,439,780	0.6	△ 26,481,075
その他流動負債	143,464,070	0.8	140,600,301	0.7	2,863,769
負 債 合 計	633,189,572	3.4	673,758,468	3.6	△ 40,568,896
資 本 金	7,391,462,896	39.6	7,378,907,597	39.7	12,555,299
自 己 資 本 金	3,248,736,830	17.4	3,248,736,830	17.5	0
借 入 資 本 金	4,142,726,066	22.2	4,130,170,767	22.2	12,555,299
剰 余 金	10,650,135,901	57.0	10,514,101,382	56.7	136,034,519
資 本 剰 余 金	10,462,638,426	56.0	10,280,800,878	55.4	181,837,548
受贈財産評価額	1,125,655,716	6.0	988,763,635	5.3	136,892,081
国庫補助金	103,333,334	0.6	103,333,334	0.6	0
県補助金	6,943,000	0.0	6,943,000	0.0	0
他会計補助金	6,943,000	0.0	6,943,000	0.0	0
工事負担金	5,242,358,386	28.1	5,231,257,919	28.2	11,100,467
水源費負担金	931,511,022	5.0	918,011,022	5.0	13,500,000
一般会計負担金	241,602,801	1.3	221,257,801	1.2	20,345,000
給水申込納付金	2,804,291,167	15.0	2,804,291,167	15.1	0
利 益 剰 余 金	187,497,475	1.0	233,300,504	1.3	△ 45,803,029
減債積立金	50,078,130	0.3	49,581,130	0.3	497,000
利 益 積 立 金	13,381,063	0.1	13,381,063	0.1	0
当年度未処分利益剰余金	124,038,282	0.6	170,338,311	0.9	△ 46,300,029
資 本 合 計	18,041,598,797	96.6	17,893,008,979	96.4	148,589,818
負 債 ・ 資 本 合 計	18,674,788,369	100.0	18,566,767,447	100.0	108,020,922

3 予算・決算対照表（収益的収支）税込

（単位：円）

科目	25 年 度			24 年 度		
	平 成 予 算 額	平 成 決 算 額	平 成 予算額に対する 決算額の増減	平 成 予 算 額	平 成 決 算 額	平 成 予算額に対する 決算額の増減
水道事業収益	1,489,625,000	1,554,317,592	64,692,592	1,485,600,000	1,532,166,595	46,566,595
営業収益	1,407,200,000	1,379,244,342	△ 27,955,658	1,414,082,000	1,418,250,439	4,168,439
給水収益	1,306,000,000	1,271,300,033	△ 34,699,967	1,308,000,000	1,290,773,835	△ 17,226,165
負担金	20,705,000	25,278,000	4,573,000	24,572,000	46,130,697	21,558,697
その他の営業収益	80,495,000	82,666,309	2,171,309	81,510,000	81,345,907	△ 164,093
営業外収益	82,424,000	173,128,575	90,704,575	71,517,000	113,106,666	41,589,666
受取利息	2,400,000	2,658,792	258,792	1,259,000	2,341,666	1,082,666
給水申込納付金	77,385,000	166,887,000	89,502,000	69,300,000	108,402,000	39,102,000
消費税及び地方 消費税還付金	0	0	0	0	0	0
雑収益	2,639,000	3,582,783	943,783	958,000	2,363,000	1,405,000
特別利益	1,000	1,944,675	1,943,675	1,000	809,490	808,490
固定資産売却益	0	0	0	0	0	0
過年度損益修正益	1,000	1,944,675	1,943,675	1,000	809,490	808,490
水道事業費用	1,555,387,000	1,580,017,973	24,630,973	1,494,785,000	1,487,707,273	△ 7,077,727
営業費用	1,434,240,000	1,420,966,783	△ 13,273,217	1,382,051,000	1,386,360,350	4,309,350
原水及び浄水費	410,578,000	419,063,202	8,485,202	406,146,000	402,915,984	△ 3,230,016
配水及び給水費	257,641,000	238,711,717	△ 18,929,283	243,156,000	240,513,261	△ 2,642,739
業務費	132,723,000	123,313,875	△ 9,409,125	131,863,000	129,401,293	△ 2,461,707
総係費	107,938,000	114,546,011	6,608,011	110,368,000	120,758,782	10,390,782
減価償却費	503,334,000	503,580,463	246,463	489,321,000	488,598,647	△ 722,353
資産減耗費	22,025,000	21,751,515	△ 273,485	1,089,000	4,084,372	2,995,372
その他営業費用	1,000	0	△ 1,000	108,000	88,011	△ 19,989
営業外費用	107,543,000	113,756,239	6,213,239	98,762,000	98,257,550	△ 504,450
支払利息及び 企業債取扱諸費	92,836,000	90,020,387	△ 2,815,613	91,952,000	89,446,897	△ 2,505,103
繰延勘定償却	6,286,000	6,285,352	△ 648	6,286,000	6,285,353	△ 647
消費税及び 地方消費税	8,420,000	17,438,200	9,018,200	523,000	2,525,300	2,002,300
雑支出	1,000	12,300	11,300	1,000	0	△ 1,000
特別損失	3,604,000	45,294,951	41,690,951	3,972,000	3,089,373	△ 882,627
過年度損益修正損	3,434,000	34,200,468	30,766,468	3,784,000	2,941,403	△ 842,597
その他特別損失	170,000	11,094,483	10,924,483	188,000	147,970	△ 40,030
予備費	10,000,000	0	△ 10,000,000	10,000,000	0	△ 10,000,000
純利益	△ 65,762,000	△ 25,700,381	40,061,619	△ 9,185,000	44,459,322	53,644,322

3 予算・決算対照表(資本的収支) 税込

(単位:円)

科目	平成25年度			平成24年度			
	予算額	決算額	予算額に対する 決算額の増減	予算額	決算額	予算額に対する 決算額の増減	
資本的収入	201,296,000	207,175,490	5,879,490	375,334,000	379,562,750	4,228,750	
企業債	161,000,000	161,000,000	0	300,000,000	300,000,000	0	
出資金	0	0	0	54,600,000	48,000,000	△ 6,600,000	
補助金	0	0	0	0	0	0	
固定資産売却代金	0	0	0	0	0	0	
負担金	40,296,000	46,175,490	5,879,490	20,734,000	31,562,750	10,828,750	
資本的支出	738,561,000	626,664,363	△ 111,896,637	908,658,000	912,741,556	4,083,556	
建設改良費	585,116,000	478,219,662	△ 106,896,338	765,974,000	775,058,490	9,084,490	
企業債償還金	148,445,000	148,444,701	△ 299	137,684,000	137,683,066	△ 934	
国庫補助金返還金	0	0	0	0	0	0	
開発費	0	0	0	0	0	0	
予備費	5,000,000	0	△ 5,000,000	5,000,000	0	△ 5,000,000	
差引	△ 537,265,000	△ 419,488,873	117,776,127	△ 533,324,000	△ 533,178,806	145,194	
補てん財源	損益勘定留保資金	512,027,000	400,077,417	111,949,583	499,598,000	499,207,828	390,172
	減債積立金	0	0	0	0	0	0
	建設改良積立金	0	0	0	0	0	0
	消費税資本的 収支調整額	25,238,000	19,411,456	5,826,544	33,726,000	33,970,978	△ 244,978
	合計	537,265,000	419,488,873	117,776,127	533,324,000	533,178,806	145,194

4. 企業債明細書 (平成26年3月31日現在)

(単位 円)

種類	発行年月日	発行総額	償還高		未償還残高	利率	償還期
			当年度償還高	償還高累計			
政府資金	S62.3.25	60,000,000	3,560,452	48,153,303	11,846,697	5.20%	H28
政府資金	S63.3.25	160,000,000	8,924,106	119,551,182	40,448,818	5.00%	H29
機構資金	S63.3.25	40,000,000	2,589,452	34,412,950	5,587,050	5.10%	H27
政府資金	H1.3.27	136,000,000	7,172,252	94,499,032	41,500,968	4.85%	H30
機構資金	H1.3.24	24,000,000	1,464,747	19,150,450	4,849,550	4.95%	H28
政府資金	H7.3.27	139,500,000	5,533,447	58,450,929	81,049,071	4.65%	H36
政府資金	H7.3.27	98,800,000	3,919,029	41,397,503	57,402,497	4.65%	H36
機構資金	H7.3.27	174,800,000	7,956,787	83,813,196	90,986,804	4.70%	H34
機構資金	H7.3.27	55,800,000	2,539,961	26,679,808	29,120,192	4.75%	H34
政府資金	H8.3.14	48,000,000	1,872,090	20,313,916	27,686,084	3.15%	H37
機構資金	H8.3.22	32,000,000	1,404,826	15,202,008	16,797,992	3.20%	H35
政府資金	H9.3.25	75,600,000	2,882,773	29,824,496	45,775,504	2.80%	H38
機構資金	H9.3.26	50,400,000	2,153,169	22,219,508	28,180,492	2.85%	H36
政府資金	H10.3.25	91,000,000	3,451,751	34,278,057	56,721,943	2.10%	H39
機構資金	H10.3.25	39,000,000	1,643,193	16,279,324	22,720,676	2.15%	H37
政府資金	H11.3.25	90,000,000	3,343,243	30,487,557	59,512,443	2.10%	H40
機構資金	H11.3.24	60,000,000	2,478,086	22,598,058	37,401,942	2.10%	H38
政府資金	H12.3.24	131,900,000	4,822,487	40,134,308	91,765,692	2.00%	H41
機構資金	H12.3.22	87,900,000	3,569,073	29,702,990	58,197,010	2.00%	H39
政府資金	H13.3.26	120,800,000	4,432,591	33,559,340	87,240,660	1.60%	H42
機構資金	H13.3.22	120,800,000	4,888,960	36,951,883	83,848,117	1.65%	H40
政府資金	H14.3.25	110,900,000	3,842,249	25,211,130	85,688,870	2.20%	H43
機構資金	H14.3.22	205,800,000	7,936,730	52,077,298	153,722,702	2.20%	H41
政府資金	H15.3.25	66,000,000	2,418,895	14,088,639	51,911,361	1.20%	H44
機構資金	H15.3.25	197,900,000	7,931,394	46,082,732	151,817,268	1.30%	H42
政府資金	H16.3.25	128,700,000	4,345,441	20,887,686	107,812,314	2.00%	H45
機構資金	H16.3.23	105,300,000	3,979,246	19,164,643	86,135,357	1.90%	H43
政府資金	H17.3.25	184,200,000	6,036,417	23,407,161	160,792,839	2.10%	H46
政府資金	H18.3.27	210,500,000	6,755,680	19,850,931	190,649,069	2.10%	H47
政府資金	H19.3.26	212,000,000	6,663,159	13,188,565	198,811,435	2.10%	H48
政府資金	H19.3.26	100,000,000	3,143,000	6,221,022	93,778,978	2.10%	H48

(単位 円)

種 類	発行年月日	発 行 総 額	償 還 高		未 償 還 残 高	利 率	償 還 期
			当年度償還高	償 還 高 累 計			
政府資金	H20.3.25	222,100,000	6,836,287	6,836,287	215,263,713	2.10%	H49
政府資金	H20.3.25	64,000,000	7,953,728	31,298,042	32,701,958	1.10%	H29
政府資金	H21.3.25	239,000,000	0	0	239,000,000	1.90%	H50
政府資金	H22.3.25	300,000,000	0	0	300,000,000	2.10%	H51
政府資金	H23.3.25	350,000,000	0	0	350,000,000	1.90%	H52
政府資金	H24.3.26	285,000,000	0	0	285,000,000	1.70%	H53
政府資金	H25.3.25	300,000,000	0	0	300,000,000	1.50%	H54
政府資金	H26.3.25	161,000,000	0	0	161,000,000	1.40%	H55
合 計		5,278,700,000	148,444,701	1,135,973,934	4,142,726,066		

平成25年度借入先別元利償還金一覧表

(単位 円)

種 類	平成24年度 未償還元金	平成25年度償還金		平成25年度 借入金	平成25年度末 未償還元金残高	借入利率		未 償還 件数	最終 償還 年度
		元 金	利 息			最 高	最 低		
財政融資資金	3,310,269,991	97,909,077	70,630,007	161,000,000	3,373,360,914	5.20%	1.10%	26 件	H55
地方公共団体 金融機構資金	819,900,776	50,535,624	19,390,380	0	769,365,152	5.10%	1.30%	13 件	H43
合 計	4,130,170,767	148,444,701	90,020,387	161,000,000	4,142,726,066			39 件	

5 経営分析

(1) 施設及び業務概況に関する指標

		単位	20年度	21年度	22年度	23年度	24年度	25年度	類団	全国
有収率	$\frac{\text{有収水量}}{\text{給水量}}$	%	94.22	94.44	95.42	95.42	95.98	95.19	88.60	89.97
負荷率	$\frac{\text{1日平均給水量}}{\text{1日最大給水量}}$	%	84.34	86.16	84.34	84.34	86.95	85.38	84.15	87.45
施設利用率	$\frac{\text{1日平均給水量}}{\text{1日給水能力}}$	%	66.71	66.26	66.18	64.34	63.66	63.47	59.12	60.63
最大稼働率	$\frac{\text{1日最大給水量}}{\text{1日給水能力}}$	%	79.10	76.89	78.94	76.28	73.22	74.33	70.25	69.32
配水管使用効率 (1m当り)	$\frac{\text{給水量}}{\text{導送配水管延長}}$	m ³	38.92	38.62	38.61	37.57	36.99	36.64	22.89	23.05
固定資産使用効率 (1万円当り)	$\frac{\text{給水量}}{\text{有形固定資産}}$	m ³	5.28	5.11	4.94	4.76	4.62	4.60	6.90	7.14
供給単価	$\frac{\text{給水収益}}{\text{有収水量}}$	円	168.94	167.67	167.42	166.11	165.52	164.89	136.41	171.60
給水原価	$\frac{\text{総費用－受託工事費}}{\text{有収水量}}$	円	177.80	182.57	186.74	194.19	194.00	201.91	138.79	173.17
職員1人当り 給水人口	$\frac{\text{給水人口}}{\text{損益勘定所属職員}}$	人	4,458	4,482	4,708	4,404	4,143	4,128	4,201	3,322
職員1人当り 有収水量	$\frac{\text{有収水量}}{\text{損益勘定所属職員}}$	m ³	424,433	422,512	450,912	415,671	390,902	386,458	483,341	369,226
職員1人当り 営業収益	$\frac{\text{営業収益－受託工事収益}}{\text{損益勘定所属職員}}$	千円	78,528	77,806	82,176	78,190	70,777	69,212	68,786	66,567
職員1人当り 有形固定資産	$\frac{\text{期末有形固定資産}}{\text{損益・資本勘定所属職員}}$	千円	639,965	685,783	740,815	716,550	697,525	698,744	-	-

(2) 損益収支及び資本収支に関する指標

		単位	20年度	21年度	22年度	23年度	24年度	25年度	類団	全国
総収支比率	$\frac{\text{総収益}}{\text{総費用}}$	%	107.89	105.43	102.67	101.78	100.68	97.00	109.19	107.82
経常収支比率	$\frac{\text{経常収益}}{\text{経常費用}}$	%	104.84	105.63	102.88	101.92	100.84	99.83	108.24	108.21
営業収支比率	$\frac{\text{営業収益}-\text{受託工事収益}}{\text{営業費用}-\text{受託工事費用}}$	%	112.31	107.80	104.23	103.60	100.02	94.87	113.06	112.56
企業債元金償還金 対減価償却額比率	$\frac{\text{企業債元金償還金}}{\text{当年度減価償却費}}$	%	112.81	22.42	25.03	26.12	28.18	29.48	57.93	66.78
企業債元金償還金 対料金収入比率	$\frac{\text{企業債元金償還金}}{\text{料金収入}}$	%	29.68	7.71	8.94	10.02	11.20	12.26	21.27	20.37
企業債利息 対料金収入比率	$\frac{\text{企業債利息}}{\text{料金収入}}$	%	7.52	6.41	6.61	7.09	7.28	7.44	9.08	7.30
企業債元利償還金 対料金収入比率	$\frac{\text{企業債元利償還金}}{\text{料金収入}}$	%	37.20	14.12	15.55	17.11	18.48	19.70	30.35	27.67
職員給与費 対料金収入比率	$\frac{\text{職員給与費}}{\text{料金収入}}$	%	15.31	15.43	12.62	17.21	13.85	12.73	11.98	13.98

(3) 貸借対照表及び財務分析に関する指標

		単位	20年度	21年度	22年度	23年度	24年度	25年度	類団	全国
累積欠損金比率	$\frac{\text{累積欠損金}}{\text{営業収益}-\text{受託工事収益}}$	%	0.00	0.00	0.00	0.00	0.00	0.00	10.30	2.57
不良債務比率	$\frac{\text{流動負債}-\text{(流動資産}-\text{翌年度繰越財源)}}{\text{営業収益}-\text{受託工事収益}}$	%	△ 121.93	△ 115.15	△ 105.00	△ 109.76	△ 116.30	△ 127.19	-	-
自己資本構成比率	$\frac{\text{自己資本金}+\text{剰余金}}{\text{負債}\cdot\text{資本合計}}$	%	76.26	76.04	75.21	74.49	74.13	74.43	71.08	68.29
固定資産 対長期資本比率	$\frac{\text{固定資産}}{\text{資本金}+\text{剰余金}+\text{固定負債}}$	%	89.85	90.57	91.63	91.35	91.41	90.91	88.52	91.26
流動比率	$\frac{\text{流動資産}}{\text{流動負債}}$	%	799.16	811.02	717.22	615.88	720.52	832.26	800.79	491.95
固定資産構成比率	$\frac{\text{固定資産}+\text{繰延勘定}}{\text{固定資産}+\text{流動資産}+\text{繰延勘定}}$	%	88.64	89.57	90.54	89.94	90.22	89.82	87.09	89.27
固定負債構成比率	$\frac{\text{固定負債}+\text{借入資本金}}{\text{負債}\cdot\text{資本合計}}$	%	22.32	22.68	23.47	23.88	24.52	24.35	27.32	29.53
固定比率	$\frac{\text{固定資産}}{\text{自己資本金}+\text{剰余金}}$	%	116.14	117.59	120.22	120.63	121.64	120.66	122.54	130.73
酸性試験比率 (当座比率)	$\frac{\text{現金預金}+\text{未収金}}{\text{流動負債}}$	%	793.84	804.70	711.65	611.76	715.72	826.58	775.81	419.94
現金比率	$\frac{\text{現金預金}}{\text{流動負債}}$	%	746.11	756.91	661.07	576.63	668.54	770.24	-	-
自己資本回転率	$\frac{\text{営業収益}-\text{受託工事収益}}{(\text{期首自己資本}+\text{期末自己資本})\div 2}$	回	0.11	0.11	0.10	0.10	0.10	0.10	0.106	0.148
固定資産回転率	$\frac{\text{営業収益}-\text{受託工事収益}}{(\text{期首固定資産}+\text{期末固定資産})\div 2}$	回	0.09	0.09	0.09	0.09	0.08	0.08	0.086	0.112

		単位	20年度	21年度	22年度	23年度	24年度	25年度	類団	全国
減価償却率	$\frac{\text{減価償却額}}{\text{固定資産}-\text{土地}-\text{建設仮勘定}+\text{減価償却額}}$	%	2.30	2.88	2.90	2.98	3.01	3.09	3.30	3.44
流動資産回転率	$\frac{\text{営業収益}-\text{受託工事収益}}{(\text{期首流動資産}+\text{期末流動資産})/2}$	回	0.63	0.74	0.79	0.79	0.73	0.71	0.584	0.940
未収金回転率	$\frac{\text{営業収益}-\text{受託工事収益}}{(\text{期首未収金}+\text{期末未収金})/2}$	回	11.15	11.47	12.22	12.49	12.00	10.62	5.954	8.082
総資本利益率	$\frac{\text{当年度経常利益}}{(\text{期首総資本}+\text{期末総資本})/2}$	%	0.62	0.43	0.22	0.14	0.05	△ 0.25	0.61	0.80
利子負担率	$\frac{\text{支払利息及び取扱諸費}}{\text{企業債}}$	%	2.88	2.29	2.23	2.22	2.17	2.17	2.48	2.48
営業収益 営業利益率	$\frac{\text{営業利益}}{\text{営業収益}}$	%	10.96	7.24	4.06	3.48	0.02	△ 5.41	-	-
経営資本回転率	$\frac{\text{営業収益}}{\text{経営資本}}$	回	0.08	0.08	0.08	0.08	0.07	0.07	-	-
経営資本 営業利益率	$\frac{\text{営業利益}}{\text{経営資本}}$	%	0.90	0.58	0.32	0.27	0.00	△ 0.38	-	-
経常損失比率	$\frac{\text{経常損失}}{\text{営業収益}-\text{受託工事収益}}$	%	△ 7.58	△ 5.40	△ 2.76	△ 1.85	△ 0.74	3.48	-	-

※自己資本＝自己資本金＋剰余金

※経営資本＝資産－建設仮勘定

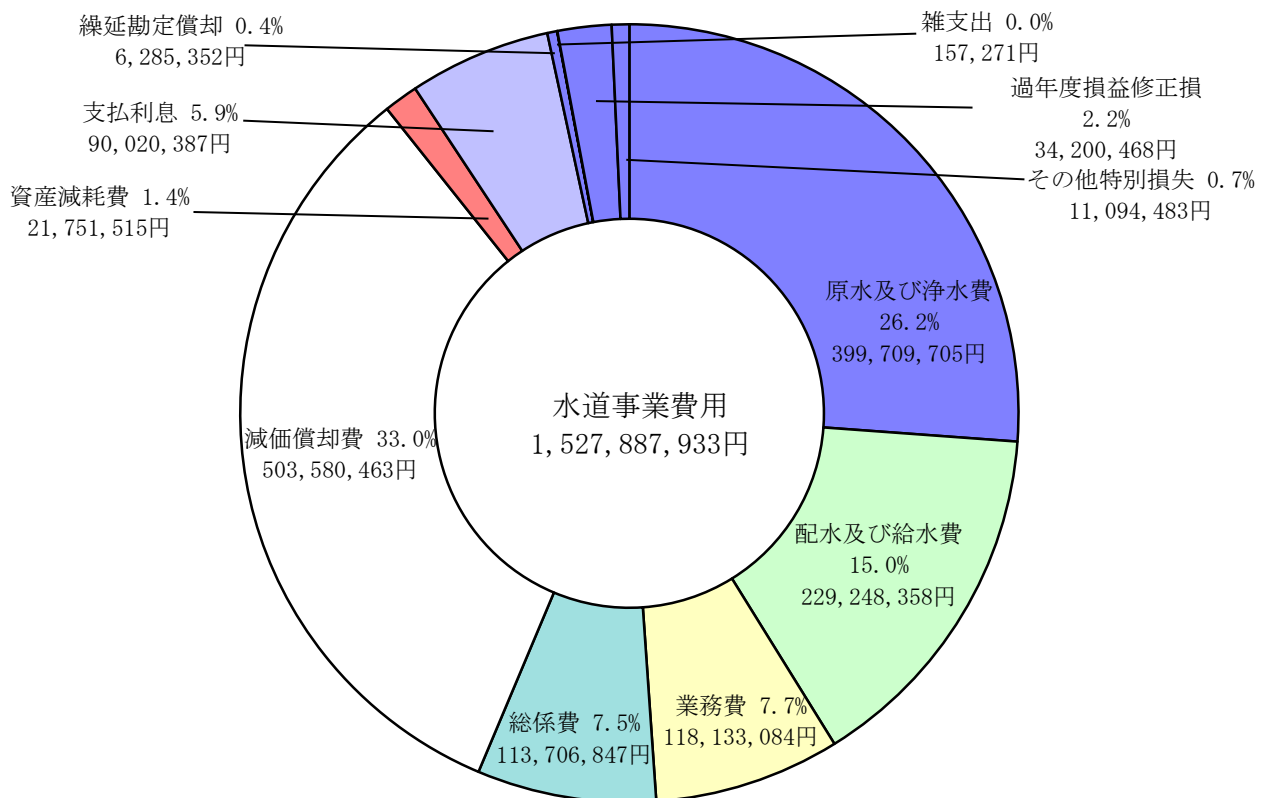
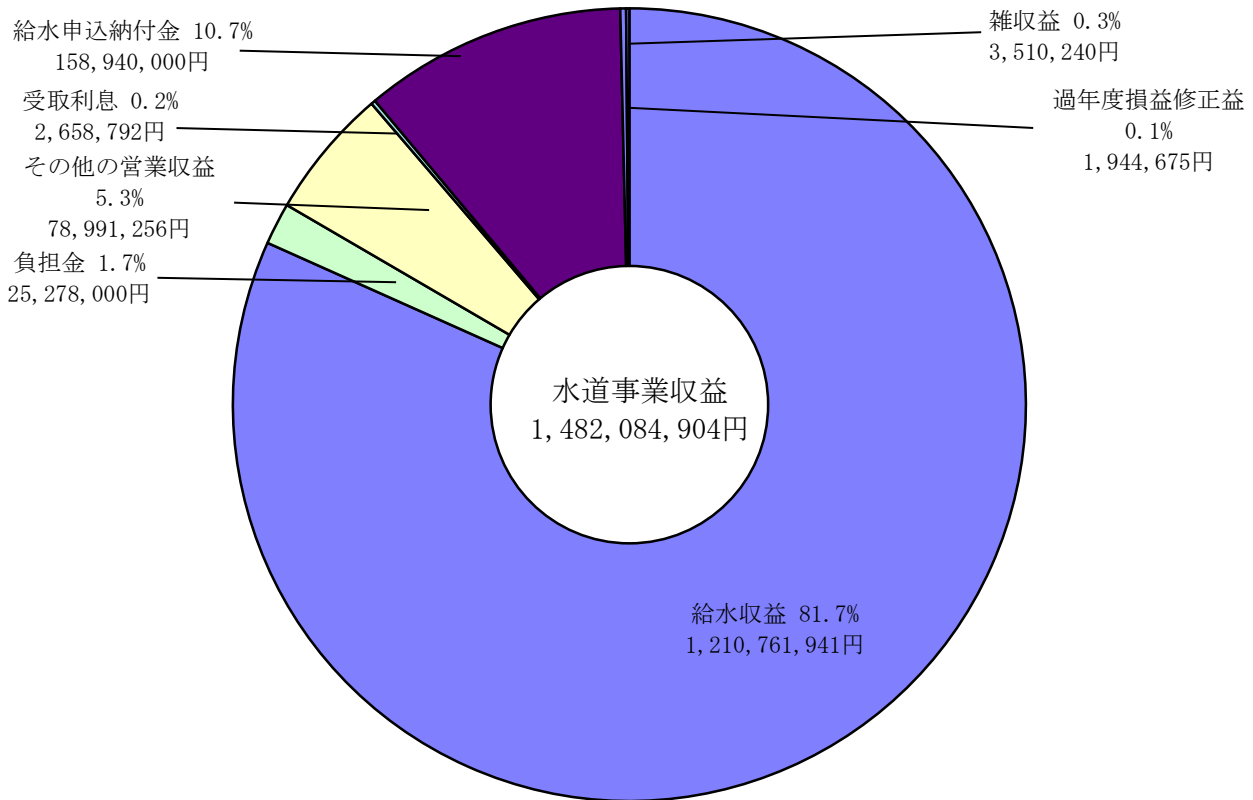
※総資本＝負債＋資本

(全国・類団の数値は、日本水道協会発行の水道事業経営指標(24年度)の決算値)

類団の数値は、給水人口5万人以上10万人未満、有収水量密度全国平均以上

6. 収益費用構成図表

平成25年度



7 給水原価費用構成

(税抜き)

年 度 科 目	平成25年度			平成24年度			比較増減
	金 額	給水原価	構成費	金 額	給水原価	構成費	
	円	円	%	円	円	%	円
職 員 給 与 費	154,092,802	20.99	10.39	170,251,994	22.92	11.81	△ 1.93
支 払 利 息	90,020,387	12.26	6.07	89,446,897	12.04	6.21	0.22
減 価 償 却 費	503,580,463	68.58	33.97	488,598,647	65.79	33.91	2.79
動 力 費	75,230,547	10.25	5.08	66,234,041	8.92	4.60	1.33
光 熱 水 費	1,644,942	0.22	0.11	1,556,374	0.21	0.11	0.01
通 信 運 搬 費	4,639,782	0.63	0.31	5,338,840	0.72	0.37	△ 0.09
修 繕 費	47,647,231	6.49	3.21	45,971,294	6.19	3.19	0.30
材 料 費	5,500	0.00	0.00	16,200	0.00	0.00	0.00
薬 品 費	11,274,055	1.54	0.76	10,891,484	1.47	0.75	0.07
委 託 料	225,739,589	30.74	15.23	213,948,482	28.81	14.85	1.93
受 水 費	328,573,560	44.75	22.16	328,766,440	44.27	22.82	0.48
そ の 他	40,144,124	5.46	2.71	19,820,535	2.66	1.38	2.80
合 計	1,482,592,982	201.91	100.00	1,440,841,228	194.00	100.00	7.91

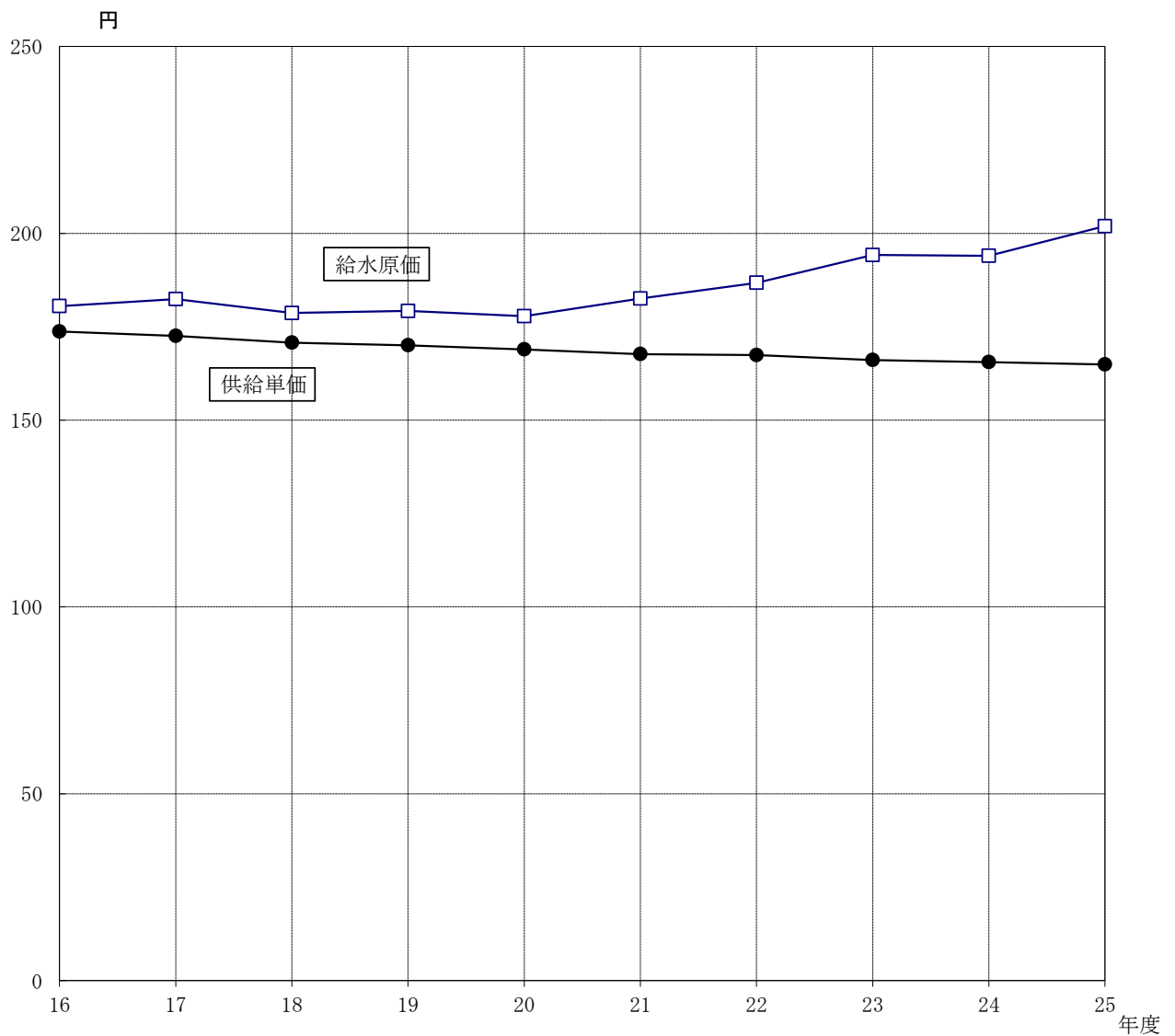
原水及び浄水費	399,709,705	54.44	26.96	384,314,394	51.74	26.67	2.70
配水及び給水費	229,248,358	31.22	15.46	223,435,524	30.08	15.51	1.14
業 務 費	118,133,084	16.09	7.97	124,256,991	16.73	8.62	△ 0.64
総 係 費	113,706,847	15.49	7.67	120,135,833	16.18	8.34	△ 0.69
減 価 償 却 費	503,580,463	68.58	33.97	488,598,647	65.79	33.91	2.79
資 産 減 耗 費	21,751,515	2.96	1.47	4,084,372	0.55	0.28	2.41
その他営業費用	0	0.00	0.00	83,820	0.01	0.01	△ 0.01
支 払 利 息	90,020,387	12.26	6.07	89,446,897	12.04	6.21	0.22
繰延勘定償却	6,285,352	0.86	0.42	6,285,353	0.85	0.44	0.01
雑 支 出	157,271	0.01	0.01	199,397	0.03	0.01	△ 0.02
合 計	1,482,592,982	201.91	100.00	1,440,841,228	194.00	100.00	7.91
(有収水量)	7,342,698 m ³			7,427,140 m ³			

(注) 給水原価＝有収水量1 m³当り給水原価費用構成費

8 有収水量 1 m³当り供給単価及び給水原価の推移

(単位：円)

区分 \ 年度	16	17	18	19	20	21	22	23	24	25
供給単価 A	173.75	172.53	170.77	170.06	168.94	167.67	167.42	166.11	165.52	164.89
給水原価 B	180.52	182.41	178.66	179.23	177.80	182.57	186.74	194.19	194.00	201.91
販売利益 C = A - B	△ 6.77	△ 9.88	△ 7.89	△ 9.17	△ 8.86	△ 14.90	△ 19.32	△ 28.08	△ 28.48	△ 37.02



9 水道施設利用組合に対する補助制度

(1) 補助制度

松戸市域において、市民が共同して配水管の布設及び通水事業を行なう費用を負担するため結成した団体に対し、生活用水の確保のため一般会計で費用の一部を補助している。

(2) 補助金交付団体数及び補助交付額

年 度	交付団体数 (件)			補 助 交 付 額 (円)		
	組 合	準 組 合	合 計	組 合	準 組 合	合 計
S48～H14	69	138	207	453,222,490	108,536,900	561,759,390
15	1	0	1	35,565	0	35,565
16	0	0	0	0	0	0
17	0	0	0	0	0	0
18	0	0	0	0	0	0
19	1	0	1	46,603	0	46,603
20	0	0	0		0	0
21	1	0	1	206,035	0	206,035
22	0	0	0	0	0	0
23	0	0	0	0	0	0
24	0	0	0	0	0	0
25	0	0	0	0	0	0
計	72	138	210	453,510,693	108,536,900	562,047,593

(3) 水道施設利用組合設立状況

年 度	組 合		準 組 合		合 計	
	設 立 数	給 水 戸 数	設 立 数	給 水 戸 数	設 立 数	給 水 戸 数
S48～H14	69	12,210	138	1,673	207	13,883
15	1	2	0	0	1	2
16	0	0	0	0	0	0
17	0	0	0	0	0	0
18	0	0	0	0	0	0
19	1	3	0	0	1	3
20	0	0	0	0	0	0
21	1	2	0	0	1	2
22	0	0	0	0	0	0
23	0	0	0	0	0	0
24	0	0	0	0	0	0
25	0	0	0	0	0	0
計	72	12,217	138	1,673	210	13,890

IX 防 災

1	防 災	87
(1)	本部設置	87
(2)	本部構成員	87
(3)	事務分掌表	88
(4)	松戸市災害対策本部組織での水道部の役割	89
(5)	松戸市内の水源	90
(6)	給水訓練等	90
(7)	隣接水道事業体との連絡管布設状況	90

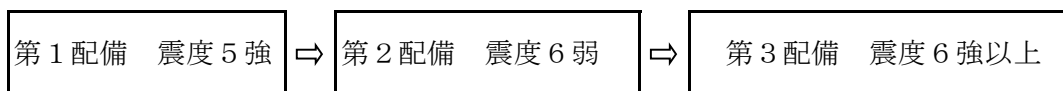
1. 防 災

松戸市水道事業震災対策本部

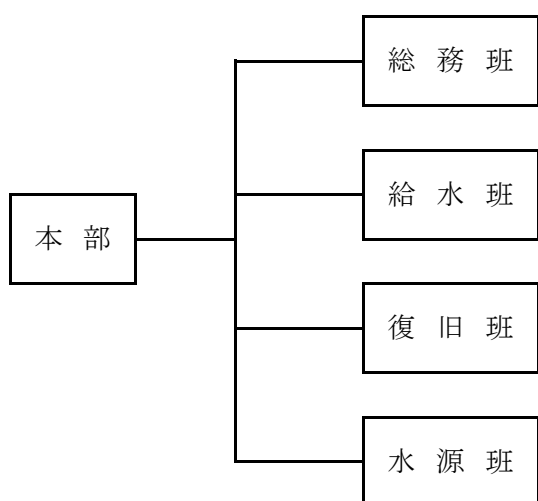
(1) 本部設置

警戒宣言発令時又は地震発生時の被害状況により、松戸市水道事業震災対策本部を設置する。

職員は、震度5強以上の地震が当該地（松戸市周辺）で発生した速報等を覚知した場合、自ら判断し非常参集するものとする。



本部の組織は下記のとおりとする。



(2) 本部構成員 (24名)

部・班名	本部長	副本部長	班長	班員	総人員
本部	管理者	総務課長 工務課長			3名
総務班			総務課主幹	総務課4名	5名
給水班			総務課長補佐	総務課4名	5名
復旧班			工務課長補佐	工務課4名	5名
水源班			工務課長補佐	工務課5名	6名

(3) 事務分掌表

本部長	<ul style="list-style-type: none">・震災対策についての総合指令に関する事。
副本部長	<ul style="list-style-type: none">・本部長の補佐及び代行に関する事。・震災対策についての総合指揮に関する事。
総務班長	<ul style="list-style-type: none">・班の統括に関する事。・本部長の指示に関する事。・本部内の連絡調整に関する事。
総務班	<ul style="list-style-type: none">・松戸市災害対策本部との連絡調整に関する事。・協定等に基づく応援要請に関する事。・情報の収集に関する事。・情報の提供、記録統計及び広報に関する事。・職員の配置、調整に関する事。・ボランティアの受入れに関する事。・職員及び応援者の食料、被服の調達に関する事。・職員及び応援者の宿泊施設の確保に関する事。・資材（工事材料等を除く）の調達に関する事。・財務に関する事。・他の班に属さない事。
給水班長	<ul style="list-style-type: none">・班の統括に関する事。・本部長の指示に関する事。・給水の指揮に関する事。
給水班	<ul style="list-style-type: none">・応急給水情報の収集に関する事。・給水計画に関する事。・班の配置に関する事。・応急給水重要施設に関する事。・応急給水等の広報に関する事。
復旧班長	<ul style="list-style-type: none">・班の統括に関する事。・本部長の指示に関する事。・復旧の指揮に関する事。

復旧班	<ul style="list-style-type: none"> ・ 班の配置に関する事。 ・ 被害調査に関する事。 ・ 復旧計画に関する事。 ・ 復旧用資機材の調達に関する事。 ・ 応援者に対する資料の提供に関する事。 ・ 復旧情報の収集及び提供並びに広報に関する事。 ・ 管路の復旧工事に関する事。 ・ 復旧の記録に関する事。
水源班長	<ul style="list-style-type: none"> ・ 班の統括に関する事。 ・ 本部長の指示に関する事。
水源班	<ul style="list-style-type: none"> ・ 班の配置に関する事。 ・ 被害調査に関する事。 ・ 薬品等の二次災害の防止に関する事。 ・ 復旧用資機材の調達に関する事。 ・ 被災水源施設の復旧に関する事。 ・ 応急給水の配水に関する事。 ・ 水質検査に関する事。

(4) 松戸市災害対策本部組織での水道部の役割

活動内容	対象範囲及び施設							
応急給水	<table style="border: none;"> <tr> <td style="border: none;">○松戸市水道</td> <td style="border: none;">780 ha</td> <td rowspan="3" style="border: none; vertical-align: middle;">} 6,045 ha</td> </tr> <tr> <td style="border: none;">○千葉県水道</td> <td style="border: none;">5,262 ha</td> </tr> <tr> <td style="border: none;">○流山市水道</td> <td style="border: none;">3 ha</td> </tr> </table>	○松戸市水道	780 ha	} 6,045 ha	○千葉県水道	5,262 ha	○流山市水道	3 ha
○松戸市水道	780 ha	} 6,045 ha						
○千葉県水道	5,262 ha							
○流山市水道	3 ha							
水源施設の復旧	<ul style="list-style-type: none"> ○小金浄水場 ○大金平浄水場 ○幸田配水場 ○常盤平浄水場 ○取水井戸 19本 (小金8本・常盤平11本) 							
水道管の復旧	<ul style="list-style-type: none"> ○導水管 L = 13,060.7 m ○配水管 L = 197,490.9 m 計 210,551.6 m 							

(5) 松戸市内の水源

種 別		有効貯水量	合 計
千葉県水道局	栗山浄水場	5,500 m ³	95,500 m ³
	ちば野菊の里浄水場	30,000 m ³	
	松戸給水場	60,000 m ³	
松戸市水道部	常盤平浄水場	2,043 m ³	6,964 m ³ (緊急時有効水量)
	小金浄水場	1,740 m ³	
	大金平浄水場	241 m ³	
	幸田配水場	2,940 m ³	
防災用井戸	東部クリーンセンター	1,008 m ³ /日	5,298 m ³
	和名ヶ谷クリーンセンター	3,840 m ³ /日	
	六和クリーンセンター	450 m ³ /日	
耐震性飲料水耐震性飲料水	常盤平やまぶき公園	100 m ³	300 m ³
	横須賀中央公園	100 m ³	
	旭町中学校	100 m ³	
耐震性井戸付貯水槽	六実小学校	40 m ³	40 m ³
合 計			108,102 m ³

- (注) 1. 有効水量は、平成9年度修正松戸市地域防災計画記載されている内容から
- ア. 千葉県水道局については、廃止された古ヶ崎浄水場を削除し、新設されたちば野菊の里浄水場に変更をした。更に、局のホームページを参考に有効貯水量を確保水量に変更を加えた。
- イ. 松戸市水道部の有効水量は、平成20年9月に検討をした緊急時有効水量に変更。

(6) 給水訓練等

災害時に迅速な対応を図るために、毎年行われる松戸市総合防災訓練に参加し、応急給水訓練を実施している。また浄水機等諸機械器具の定期運転及び日常点検を実施している。

(7) 隣接水道事業体との連絡管布設状況

地震、渇水等の緊急時における安定した給水の確保を図るため、県水及び流山市の協力を得て水道事業間の緊急連絡管を下記の3地点に設置してある。

① 松戸市、流山市の連絡管

松戸市横須賀639番地先 ════ 流山市鱒ヶ崎橋本25-1番地先

② 松戸市、県営水道の連絡管

松戸市根木内295番地先 ════ 松戸市根木内656番地先

松戸市常盤平5丁目24番地先 ════ 松戸市五香西3丁目5番地先

X 水道事業運営審議会

1	運営審議会の設置	95
2	運営審議会の構成	95
3	運営審議会の開催状況	95

1 運営審議会の設置

平成10年 6月 1日

2 運営審議会の構成 (任期:平成24年6月1日～平成26年5月31日)

(学識経験者)

(受益者代表)

土岐 寛 (会長)

中澤 卓實 (副会長)

土屋 晴行

松下 政明

川村 絹慧

大塚 清一

後藤 淳子

青木 武昭

(敬称省略)

3 運営審議会の開催状況

平成24年 6月21日

市民サロン

1. 委嘱状の交付
2. 正・副会長の選任
3. 平成24年度水道事業予算概要について
4. 松戸市水道事業の経営状況等について

平成24年11月 8日

市民サロン

1. 平成23年度水道事業会計決算概要について
2. 基幹施設の現状と課題について

平成25年 1月31日

市民サロン

1. 松戸市水道事業の経営状況等について

平成25年 4月30日

市民サロン

1. 水道料金の見直しについて

平成25年 6月 4日

大会議室

1. 水道料金の見直しについて

- 平成25年 7月 9日 特別委員会室
1. 平成25年度水道事業予算概要について
 2. 水道料金の見直しについて
- 平成25年 7月30日 会議室
1. 水道料金の見直しについて
- 平成25年 8月27日 会議室
1. 水道料金の見直しについて
- 平成25年10月22日 市民サロン
1. 平成24年度水道事業会計決算概要について
 2. 水道料金の見直しについて
- 平成25年11月 7日 市民サロン
1. 水道料金の見直しについて
- 平成25年11月19日 市民サロン
1. 水道料金の見直しについて

□ 参 考

1	松戸市水道事業指定給水装置工事事業者一覧表	99
2	車両保有状況一覧表	102

1. 松戸市水道事業指定給水装置工事事業者一覧表

(平成26年3月31日現在)

指定工事店名	住 所	電話番号	指定工事店名	住 所	電話番号
榊大出水道	松戸市馬橋1796	047-341-3040	榊普賢建設工業	松戸市八ヶ崎5-9-29	047-309-5181
榊上水道工業所	松戸市常盤平柳町9-1	047-387-7451	千葉住設(株)	松戸市稔台5-8-13	047-368-8686
近代住機(株)	松戸市馬橋2851	047-348-9100	榊フクダ	船橋市海神町南1-1544-8	047-437-2929
榊池田水道工事店	松戸市仲井町1-5	047-367-3132	京葉企画(株)	松戸市中金杉3-79	047-344-2233
榊大富	柏市柏の葉5-3	04-7135-4111	榊大橋設備	松戸市大橋13-5	047-391-3260
榊大和管工	松戸市稔台3-1-2	047-362-1956	加藤建設(株)	市川市真間4-5-7	047-372-3552
榊三晃総業	松戸市北松戸3-9-9	047-365-6016	榊南部設備	流山市加499-2	04-7159-7254
榊さかもと	松戸市金ヶ作408-318	047-387-3482	榊岡田電機水道	柏市大室1218	04-7131-5004
榊菅原水道工事店	松戸市金ヶ作422-16	047-387-3480	榊フジワラ	船橋市6-22-7	047-444-7600
榊早見設備	松戸市二ツ木二葉町198-2	047-341-0510	榊守谷商会	守谷市守谷甲2787-58	02974-8-1124
池田設備工業(株)	松戸市小金146	047-341-0617	河野設備	足立区大谷田5-8-5	03-3620-7707
榊佐藤設備工業	松戸市小金原9-29-4	047-341-7724	栄久産業(株)	大宮区三橋6-264-10	04-7154-2900
渡辺電機水道(株)	松戸市小根本53-4	047-365-2801	榊設業住設	柏市南逆井6-7-2	04-7172-2766
太陽工業(株)	松戸市南花島3-54-13	047-366-1047	ウォーターワークス(株)	船橋市古和釜497-6	047-456-7891
築田井戸工事(株)	松戸市小金136	047-341-0305	榊福田設備工業	三郷市彦成2-148-3	0489-59-5354
大渡設備工業(株)	松戸市小金原8-32-2	047-346-8985	渋谷産業(株)	我孫子市本町3-6-17	04-7184-7771
日本サービス(株)	松戸市主水新田476-10	047-345-5665	榊加藤設備	松戸市六高台5-531ヤルステージ502	047-383-1141
榊大信設備松戸支店	松戸市新松戸4-120	047-345-2640	古橋工業(株)	船橋市金杉4-5-18	047-448-3624
榊たつみ管工社	松戸市常盤平5-25-8	047-384-1231	榊金子設備	柏市大室1253-6	04-7132-4555
榊ダイエックス	松戸市稔台7-7-13井上t ^h #2階	047-361-3000	榊浮島工業	印西市大森3547-16	0476-42-5627
榊若菜設備	松戸市五香西2-50-22	047-386-7711	新和設備(株)	鎌ヶ谷市東初富1-21-23	047-444-2118
榊芹澤商店	松戸市本町17-11	047-367-1245	榊加藤工業所	板橋区和泉町7-4	03-3960-4476
榊飯塚水道工務店	松戸市三矢小台4-13-4	047-362-4344	榊宝水設備	船橋市咲が丘1-2-36	047-440-0358
榊三浩総産	船橋市滝台1-3-15	047-467-3245	五十嵐設備	春日部市小淵1155-6	048-761-4180
榊石崎水道工務店	松戸市上本郷2931-1	047-364-5171	榊三方設備	松戸市常盤平4-1-9	047-388-6061
榊高松管工	松戸市東平賀102-6	047-341-9089	榊エンドウ設備	取手市清水甲219-2	0297-83-0414
榊山崎産業	流山市鱈ヶ崎3-4	04-7159-4131	栄進建設(株)	野田市山崎1648	04-7124-5077
榊ときわ設備	松戸市河原塚237-58	047-388-6101	榊熊谷設備工業	北葛飾郡杉戸町宮前137-56	0480-38-0043
榊大橋工務店	松戸市松戸1329	047-368-4161	松保工業(株)	習志野市花咲2-15-6	043-286-0783
榊片野建設	松戸市紙敷1-33-7	047-311-3111	ジー・イー工業(株)	牛久市刈谷町3-104	0298-71-7809
榊小金電化商会	松戸市東平賀48	047-341-5155	日章テック(株)	練馬区関町北2-1-5	03-3928-5536
榊健心	松戸市五香西1-26-9	047-387-6915	第一興産(株)	松戸市紙敷672-1	047-392-1464
榊星設備工業	松戸市新松戸南1-385	047-342-1677	市下基	柏市塚崎1342-42	04-7191-0518
東葛保安サービス	柏市伊勢原1-13-24	04-7134-6631	榊ダイケン	船橋市米ヶ崎町729	047-423-0210
榊ブンゴ水道	船橋市大穴北3-26-24	047-457-6505	榊海上	千葉県花見川区畑町888	043-276-7311
榊日暮設備工業	柏市南増尾62-13	04-7172-3767	榊江戸川サービス	松戸市新松戸南2-144	047-345-1355
榊柏タイル水道	柏市あけぼの3-4-25	04-7143-4392	榊倉持工業	猿島郡境町1067	0280-87-0664
千代田設備(株)	柏市豊四季705	04-7174-6331	新日本設備(株)	市川市市川南4-2-11	047-326-3388
榊蛭田設備工業	松戸市古ヶ崎2-3233-1	047-361-4224	榊藤 住設	市原市能満1442-10	0436-43-1527
まえた興業(株)	松戸市丸山4-12-10	047-438-8151	榊ヤマコ工業	船橋市宮本4-4-1	047-460-4010
榊松井設備	白井市神々廻1912-7	047-491-8610	アドバンテック日成(株)	柏市十余二2-1	04-7132-1171
榊進日本工業	千葉県若葉区小倉町1687-10	043-234-1661	榊高野住設	野田市山崎1273-4	04-7125-1609
野口設備(株)	柏市しいの木台3-26-9	047-387-8899	榊SGS	松戸市小金原3-13-6	047-341-2591
小池管工(株)	柏市向原町1-25	04-7144-2379	榊公友住機	柏市加賀3-2-1	04-7164-4733
榊篠原水道	船橋市西船7-7-42	047-335-2506	榊関東工業	松戸市古ヶ崎219	047-361-3011
榊日の出設備	船橋市夏見7-12-15	047-460-3611	二和設備工業(株)	鎌ヶ谷市初富808-471	047-441-7127
榊いづみ商会	流山市東初石3-135-91	04-7155-1881	榊二宮商店	松戸市金ヶ作408-279	047-387-3030
榊中澤エンジニアリング	柏市加賀1-18-13	04-7176-7371	新松戸設備(株)	松戸市新松戸北1-12-1	047-349-5682
榊岡田工業所	柏市豊四季258-2	04-7143-5114	榊市原水道興業	鎌ヶ谷市鎌ヶ谷8-5-45	047-444-0622
榊眞星社	松戸市稔台255-20	047-394-8668	榊川上管工事	松戸市金ヶ作254-37	047-384-6666
榊山田総業	船橋市二宮2-37-9	047-465-7121	榊創研	船橋市三咲2-16-15	04-7157-6661
榊オカモト	市原市五井1656	0436-22-1188	榊浩栄	船橋市藤原6-41-10	047-406-6315
丸大工業(株)	船橋市大穴南5-25-38	047-465-0232	榊リパティコーポレーション	松戸市常盤平双葉町14-13	047-311-7567
オリエント工業(株)	市原市姉崎1709-1	0436-62-4566	榊新星設備	流山市三輪野山1-993-23	04-7159-1777
榊大吉工業	船橋市夏見台4-22-1	047-439-8710	榊宇田川商店	松戸市松戸1077	047-363-4151
榊たつみ産業	八街市滝台59	043-445-3000	榊享和	南埼玉郡白岡町西4-11-20	0480-92-2345
榊東進	松戸市古ヶ崎108-3	047-362-2442	榊宇田川設備工業	市川市大野町2-1875-45	047-339-1475
松本水道(株)	船橋市高根台7-8-2	047-467-1223	榊テックカルポート	流山市江戸川台西2-99	04-7155-5769
榊磯部工業	三郷市東町46	0489-55-4905	榊カワギン	市川市大野町1-439-1	047-392-1332

指定工事店名	住 所	電話番号	指定工事店名	住 所	電話番号
積和建設東関東(株)	千葉県若葉区都賀1-4-4	0471-21-0441	㈱サン商会	柏市豊平町29-4	04-7147-3311
㈾信建設工業	鎌ヶ谷市南鎌ヶ谷2-6-16	047-446-3911	㈾真英設備	千葉県若葉区金親町205-8	043-236-3245
東部設備工業(株)	つくば市高野1202-4	0298-47-8126	㈾小林設備	野田市東金野井1280	04-7129-3466
㈾大竹設備	松戸市稔台37-17	047-363-5339	ソメイ住宅設備(株)	野田市中野台鹿島町37-20	04-7121-5152
㈱帝設備	市原市山田橋2-3-18	0436-43-1252	㈱司興業	白井市富士263-24	047-444-4040
イシイ管工	足立区北加平町18-21	03-3606-4460	㈾トキワ	柏市松ヶ崎1082-2	04-7133-8471
㈾セントラルエイト	牛久市さくら台1-15-9	0298-71-1258	㈾中村水建	千葉県花見川区幕張町4-631	043-273-8414
㈾黒川機水	流山市市野谷168-15	04-7159-8375	㈾ウエハラ	白井市根1865-10	047-491-4333
流山設備工業(有)	流山市下花輪1314-2	04-7158-1319	第一エレクトリック設備(株)	越谷市蒲生茜町13-2	048-985-7221
㈾新日本設備工業	松戸市横須賀1-29-14	047-349-2538	㈾堀 組	市川市原木2-7-14	047-328-1443
光洋機工(株)	松戸市常盤平7-14-4	047-384-7031	石川水道工業(有)	柏市豊住3-1-5	04-7174-3608
京葉設備建設(株)	市川市本北方1-18-16	047-336-0341	㈾若井管工設備	白井市根1871-18	047-491-8401
澤田管工	柏市南逆井3-13-50	04-7171-2951	㈾水功社	八潮市大字木曾根527	0489-98-8803
㈾カクライ設備工業	柏市大井1928-31	04-7191-8572	㈾大橋住設	柏市高柳新田5-45	04-7193-6771
㈾アトウ設備	松戸市三矢小台2-10-2	047-331-2628	㈾タナベ興建	鎌ヶ谷市軽井沢字遠山2100-16	047-443-1424
㈾新代設備	柏市篠籠田1265-1	04-7145-4166	三津和工業(株)	我孫子市新木1966-21	04-7199-2781
㈾フクダオーク	柏市藤心1-1-3	04-7172-9070	㈾森田住設工業	柏市若柴303-27	04-7131-8845
㈾コマノ設備	松戸市幸田1-160	047-343-4880	㈾アイダ設計	さいたま市大宮区桜木町2-286	048-726-8613
ケージビルディング(株)	船橋市芝山3-2-5	047-462-8756	㈾酒井水道工務店	松戸市仲井町2-7	047-362-8133
㈾川手工業	習志野市東習志野8-28-11	047-478-8131	㈾ユーホーム	松戸市和名ヶ谷1000	047-363-3535
㈾保坂設備	山武市板川317-40	0475-89-1505	㈾安田設備	松戸市根木内279-24	047-343-4084
㈾菊池設備工業	我孫子市中峠3050-4	04-7188-2325	㈾日向寺水道工業	鎌ヶ谷市中佐津間1-14-12	047-446-0765
㈾我孫子設備	我孫子市本町3-6-1	04-7182-8111	㈾小川設備	船橋市二和東6-32-13	047-440-2325
水田設備	松戸市金ヶ作271-4	047-387-7295	㈾初富水道設備	鎌ヶ谷市右京塚8-11	047-444-2741
㈾ライフィット	我孫子市布佐3398	04-7189-2921	㈾古川設備	松戸市新松戸2-21-201	047-340-0683
㈾池田屋水道	市川市本北方3-4-11	047-338-1074	住宅環境サービス(株)	松戸市稔台7-3-15	047-368-3445
㈾カンソーサービス	江東区北砂2-3-5	03-3615-0810	謙栄興業(株)	取手市藤代193-1	0297-84-1191
㈾オカダ	流山市青田23-5	04-7155-6161	N・K企画	三郷市番匠免1-116	048-916-0161
㈾豊永プランニング	佐倉市ユーカリが丘6-8-1	043-488-3399	株式会社フジコー	水戸市浜田1-19-13	029-221-8700
太田設備	船橋市藤原3-8-9	047-429-7337	高階設備	松戸市栄町8-7-3 1-203	047-360-3477
㈾伊藤水道	千葉市中央区新千葉3-14-12	043-241-4335	㈾奥谷設備工業	柏市高田1011	04-7145-6734
前原興業(株)	船橋市習志野1-9-5	047-463-1725	阿波工業(株)	柏市光ヶ丘2-25-3	04-7176-0015
㈾ケイエンジニアリング	北足立郡伊那町小室8919-4	048-663-0818	㈾水築	四街道市物井1331-3	043-304-7897
㈾新和	船橋市馬込町715	047-430-7550	小畑建設(株)	松戸市小山464	047-363-7188
伸栄工業(株)	船橋市市場5-1-16	047-425-1101	㈾本田設備工業所	市川市国分2-9-22	047-373-7137
㈾丸石設備	松戸市五香西2-50-1	047-388-9477	ナナコクコンシューマーズ(株)株式会社	大阪市北区末広町2番40号	06-6313-1631
ウッドテック(株)	印西市小林北2-7-4	047-697-2551	㈾篠原設備	柏市逆井4-25-59	04-7137-9241
㈾村越建設	松戸市千駄堀826	047-387-6732	(有)宏輝住設	千葉県若葉区多田部町154-9	043-226-6400
㈾ショウコウ設備	柏市藤心154	04-7176-5577	㈾雅工業	野田市岩名2-61-10	04-7199-2037
㈾伊藤住設	練馬区西大泉1-15-8	03-3921-5263	㈾木村設備工業	流山市東初石3-103-173	04-7155-4047
㈾新栄工業	船橋市海神5-28-51	047-410-0577	㈾新栄ライフ	鎌ヶ谷市東初富2-6-6-5	047-443-8685
㈾松樹工業	千葉市中央区星久喜町627-61	043-265-5352	㈾ナミショウ	白井市南山1-3-8-502	047-497-0812
一志プラント工業(株)	千葉県若葉区大草町261-4	043-237-7262	㈾進和設備	柏市篠籠田1027-11	04-7145-9345
錦織設備	松戸市柏市逆井1445	04-7160-5517	㈾イーテック	八千代市村上1113-1 2街区22棟403号	047-487-4841
岡田工業	柏市南逆井7-8-22	04-7172-6740	㈾パイプライン	佐倉市中志津4-3-6	043-463-5911
㈾シンセイ	柏市逆井1-11	04-7175-3188	日本公害技研(株)	中野区江古田4-29-5	03-3386-2882
㈾米山設備	松戸市六実1-6-2	047-387-4342	株式会社コウセイ	横浜市戸塚区上倉田町1577-2	045-862-3840
㈾源設備工業	市川市柏井町2-1449-6	047-338-3422	富士産業株式会社	葛飾区金町5-26-10	03-3607-4306
㈾日栄エンジニアリングサービス	松戸市串崎南町242	047-385-4615	株式会社匠住設	千葉県若葉区御殿町2177-1	043-312-5610
㈾サンエレクト	柏市青田新田飛地字向割260-2	04-7132-8698	豊田設備株式会社	船橋市二和東1-7-5	047-449-7332
㈾一本松水道工務店	市川市鬼高2-12-37	047-333-5502	有限会社ウィズ	松戸市六高台4-93	047-394-7400
土佐工業(株)	船橋市三咲4-11-6	047-449-7305	千田設備	松戸市金ヶ作239-53	047-311-0169
㈾田中住宅工業	松戸市河原塚113-16	047-392-0058	孝心工業(有)	松戸市五香西1-26-6	047-389-2215
鈴幸冷暖設備	柏市布瀬1411	04-7191-9150	株式会社日本水道センター	船橋市浜町2-9-37	047-421-1281
㈾岡本組	松戸市大金平3-165	047-343-5588	株式会社日田建設工業	守谷市高野1207-13	0297-45-1701
㈾大沼設備	さいたま市岩槻区笹久保新田773-1	048-791-1370	株式会社石井住設	流山市流山八丁目1300番地	04-7189-8395
㈾タイシン技建	鎌ヶ谷市丸山1-1-4	047-445-2551	株式会社ケーワイ	松戸市大金平4-212-1	047-342-9777
㈾インダ	龍ヶ崎市内3-7-8	0297-64-7839	株式会社タッグ	鎌ヶ谷市中沢726-51	047-401-6980
㈾ケイハイ	船橋市市場3-17-1	047-460-0815	有限会社明和設備	千葉県稲毛区天台5-28-2	043-256-5656

指定工事店名	住 所	電話番号	指定工事店名	住 所	電話番号
㈱中山組	流山市流山2-297-1	04-7178-8922	共和工業㈱	船橋市藤原6-33-1	047-438-5801
㈱千広設備	船橋市三山4-25-8	047-471-8563	㈱イースマイル	大阪市浪速区敷津東3-7-10	06-6631-7449
㈱東和商会	東久留米市前沢5-34-17	042-467-6767	㈱大星設備工業	柏市西原1-7-61	04-7155-4128
㈱秋元工業	千葉市花見川区幕張本郷7-13-1-101	043-275-4900	マイテック(有)	白井市神々廻1912番7	047-491-5166
㈱松山水道設備	北葛飾郡松伏町松伏2631-1	048-991-2469	リバイバルファクトリー㈱	松戸市小金原9-19-42	047-341-1025
㈱アート設備建設	千葉市稲毛区園生町393-2	043-298-9111	㈱ストレンクス	千葉市美浜区幸町1-9-1-409	043-246-2235
㈱塙建設興業	小平市花小金井南町3-7-44	042-461-8070	㈱光信技研	船橋市印内1-10-26-B	047-710-8910
㈱オリカサ設備	市原市千種1-8-2	0436-22-4500	㈱光和設備工業	さいたま市桜区西堀4-9-17	048-839-9611
㈱瑞基	葛飾区水元3-6-8	03-3600-5791	ノームラ化工業㈱	流山市野々下2-682-6	04-7148-7751
㈱安建設	柏市逆井3-24-35	04-7170-8202	㈱六和建設工業	松戸市旭町3-846	047-342-1977
㈱アイコー設備工業	八千代市萱田町542-64	047-459-8629	京葉工管株式会社	千葉市美浜区新港139番地の2	043-241-8885
㈱田端設備工業	流山市向小金3-130-20	04-7178-8922	㈱付録-センター株式会社 関東本部	千葉市稲毛区六方町75-1	043-304-3461
㈱近江屋商会	白井市白井382-3	047-491-0056	SPプランニング株式会社	船橋市高野台4-5-25	047-404-5855
オリエンタル工業㈱	鎌ヶ谷市軽井沢2060-9	047-444-2030	株式会社光進設備	上尾市弁財2-2-37	048-776-2711
浦原燃料住宅設備㈱松戸営業所	松戸市上本郷2-3884	047-367-5181	株式会社宮下工業	さいたま市西区佐知川549-2	048-625-5966
㈱タイコー	船橋市本町7-27-15	047-421-1077	有限会社内設備工業	千葉市花見川区こてはし台3-1-22	043-258-6401
秋元興業㈱	松戸市紙敷612-3	047-392-9300	㈱吉田起業	千葉市若葉区みつわ台四丁目31番14-2号	043-252-0276
泉空調㈱	蓮田市大字井沼675-19	048-767-1900	石川設備	船橋市薬円台4-1-25	047-440-8494
㈱アステム	中央区日本橋堀留町1-2-10	03-3639-3330	オビヤ管工㈱	鎌ヶ谷市初富31-27	047-446-8591
㈱五葉エンジニアリング	市川市大洲1-12-5	047-377-3511	明正工業株式会社	千葉市緑区古市場町474-53	043-268-3449
カネケン京葉コミュニティ㈱	船橋市東船橋1-1-8	047-422-1580	有限会社大木工業所	中野区鷺宮3丁目35番2号	03-3338-6560
㈱北沢設備工業	北足立郡伊奈町大字小針内宿354-3	048-728-2404	ひまわり水道サービス	川口市芝宮根町20-16	048-423-0097
㈱クラシアン	横浜市港北区新横浜1-2-1	045-473-8181	有限会社日々谷管工	船橋市海神町東1丁目969番地	047-431-5645
㈱協雄電設	松戸市五香西5-40-1	047-384-7288	有限会社東保設備	船橋市高野台三丁目2番13号	047-447-0922
㈱システムブラミング	松戸市上本郷1-6	047-367-3719	(有)ゆたか水道設備	流山市大字西平井690番地	04-7158-5013
㈱若林設備	流山市西初石4-107-35	04-7153-3321	㈱ライフクリエイター	八千代市緑が丘三丁目5番15号	047-405-7188
㈱荒井水道工務店	市川市市川1-20-17	047-325-3421	有限会社高谷水道工務店	市川市南大野二丁目2番3号	047-702-3593
㈱小松設備工業	市川市曾谷5-9-9	047-375-5117			

2. 車両保有状況一覧表

(1) 車 両

平成26年3月31日現在

	車 名	総排気量	登 録 番 号	登録年月日	備 考
総務課	トヨタ・エスティマ	2,400CC	(野)300-ゆ-3033	H24. 5. 29	
	三菱・EKワゴン	660 CC	(野)580-あ-6858	H17. 5. 19	
工務課	トヨタ・給水車 (2.0t)	2,700 CC	(習) 88-ほ-1597	H 8.10.22	スピーカー2基 アンプ, マイク
	トヨタ・給水車 (2.0t)	2,700 CC	(野)800-さ-3602	H13. 8. 7	スピーカー2基 アンプ, マイク 回転灯
	三菱・CANTER GUTS	2,000 CC	(野)400-す-7991	H15. 11.20	スピーカー2基 アンプ, マイク
	※ニッサン・AD	1,500 CC	(野)400-せ-7902	H18. 6.26	スピーカー2基 アンプ, マイク 回転灯
	※スバル・サンバー	660 CC	(野) 40-か-2165	H16. 6.30	スピーカー2基 アンプ, マイク 回転灯
	三菱・MINI CAB	660 CC	(野)480-い-4191	H19. 7.25	スピーカー2基 アンプ, マイク 回転灯
	スバル・サンバー	660 CC	(野) 40-か-2164	H16. 6.30	スピーカー2基 アンプ, マイク 回転灯
スバル・サンバー	660 CC	(野) 40-う-8775	H14. 5.10		

※ 防災行政無線装備



松戸市営水道キャラクター
「まってい〜」

由来：松戸市の「M」の文字と「ハート」を組み合わせ
てデザインされています。「ハート」は尊い水
に対する愛情をイメージしています。明るく元気で
安らぎあふれるキャラクターです。

平成25年度松戸市水道事業概要

平成26年 9月発行

発行所 松戸市水道部

〒270-0027

千葉県松戸市二ツ木2003番地の1

電話（047）341-0430

編集 松戸市水道部