



















## 2 事業概要

### (1) 総括事項

本年度は、給水戸数、給水人口ともに微増となりました。また、料金収入となる年間有収水量は、前年度より減少しました。これは、少子高齢化やライフスタイルの変化、節水型製品の普及による影響があると考えられます。

事業収入は、平成26年度に新会計基準への移行による一時的な増加があったため、本年度は大幅な減少となりました。経常的な事業収入では、料金収入は減少、給水申込納付金は増加となりました。事業支出では、修繕費等が増加しましたが、人件費や動力費の削減に努め、事業収支については純利益となりました。

施設改良費については、水道施設整備を推進するため、幸田配水場電気計装設備更新工事として 119,127,040円、幸田配水場機械設備更新工事として 71,600,000円を執行し、また導・配水管の布設替工事等を実施しました。

### (2) 業務の状況

本年度の年間給水量は 7,794,665 $\text{m}^3$ で、前年度に比べ 97,976 $\text{m}^3$ の増加となりました。

有収水量は 7,249,842 $\text{m}^3$ で、前年度に比べ 42,861 $\text{m}^3$ の減少となり、有収率につきましては、前年度に比べ1.74ポイント減の93.01%となりました。

また、北千葉広域水道企業団からの受水量は 3,689,741 $\text{m}^3$ で、総給水量に占める割合は 47.34%となりました。

事 項	平成27年度	平成26年度	前年度との差
給水戸数（戸）	38,965	38,512	453
給水人口（人）	78,879	78,398	481
年間給水量（ $\text{m}^3$ ）	7,794,665	7,696,689	97,976
1日最大給水量（ $\text{m}^3$ ）	24,333	24,176	157
有収水量（ $\text{m}^3$ ）	7,249,842	7,292,703	△ 42,861
有収率（％）	93.01	94.75	△ 1.74
北千葉広域水道企業団からの受水量（ $\text{m}^3$ ） （給水量に占める割合％）	3,689,741 (47.34)	3,533,575 (45.91)	156,166 (1.43)

### (3) 経理の状況

収益的収支については、事業収益 1,612,732,933円に対し、事業費用が 1,541,404,543円で差引き 71,328,390円の純利益となりました。

収支の内訳は、事業収益では、営業収益 1,287,597,851円、営業外収益 325,135,082円で、主なものとしては、給水収益 1,187,222,770円、長期前受金戻入 206,036,578円などです。

事業費用では、営業費用 1,456,927,387円、営業外費用 84,477,156円で、主なものとしては、減価償却費 523,471,342円、受水費 331,051,610円、企業債支払利息 83,757,095円などとなっています。

資本的収支については、収入額 20,966,200円に対し、支出額は、658,770,927円となり、収入額の内訳は、他会計負担金 17,629,000円、水源費負担金 3,337,200円です。また、支出額の主なものは、施設改良費 481,731,153円、企業債償還金 173,938,307円などとなっています。

収入額が支出額に不足する額 637,804,727円は、当年度分消費税及び地方消費税資本的収支調整額 37,799,361円、過年度分損益勘定留保資金 600,005,366円で補てんしました。

(単位：円)

		平成27年度	平成26年度
収益的 収支	事業収益	1,612,732,933	1,986,287,819
	事業費用	1,541,404,543	1,532,298,741
	純利益	71,328,390	453,989,078
資本的 収支	収入	20,966,200	31,164,452
	支出	658,770,927	495,764,654
	不足額	637,804,727	464,600,202

#### (4) 老朽管更新事業

##### 【事業の目的】

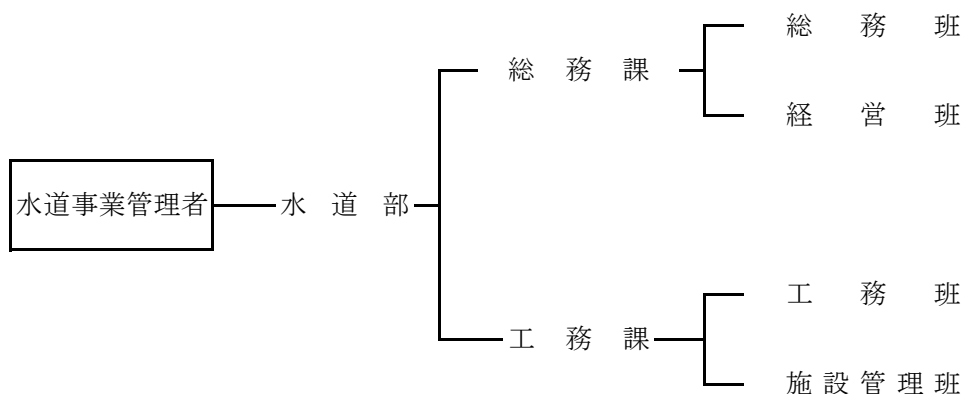
- 耐震性の向上を図り、給水を安定させる。
- 漏水を防止し、維持管理費の節減を図る。
- 安全で良質な水を供給する。

##### 【事業の経緯と現況】

本事業は、計画的に老朽管の布設替工事を実施すると同時に他事業の水道管移設や切廻し依頼による布設替工事も実施するものです。平成27年度においては、1339.70mの布設替工事を実施しました。

### 3 組 織

(1) 行政組織図（平成27年4月1日現在）



(2) 事務所所在地

〒270-0027 松戸市二ツ木2003番地の1 TEL 341-0430

(3) 事務分掌

総務	○ 事務の総合企画及び調整に関すること。
	○ 職員の人事、給与、服務及び研修に関すること。
	○ 職員の福利厚生及び安全衛生に関すること。
	○ 広報に関すること。
	○ 財産の総括管理に関すること。
	○ 例規に関すること。
	○ 文書の発送及び收受に関すること。
	○ 公印の管理に関すること。
	○ 市長部局との連絡に関すること。
	○ 運営審議会に関すること。
課	○ 北千葉広域水道企業団に関すること。
	○ 水道施設利用組合補助金に関すること。
	○ 予算編成に関すること。
	○ 予算の執行及び管理に関すること。
	○ 財産に属する現金、有価証券等及び担保物件の出納保管に関すること。
	○ 会計書類等の審査に関すること。
	○ 例月現金出納検査に関すること。
	○ 財政計画に関すること。
	○ 資金計画及び資金運用に関すること。
	○ 出納及び収納取扱金融機関等に関すること。
○ 固定資産台帳の管理に関すること。	
○ 貯蔵品のたな卸しに関すること。	
○ 企業債及び補助金等に関すること。	

<p>総務課</p>	<ul style="list-style-type: none"> <li>○ 決算に関すること。</li> <li>○ その他企業会計の経理に関すること。</li> <li>○ 給水装置の使用開始、中止等に関すること。</li> <li>○ 使用給水量の算定及び認定に関すること。</li> <li>○ 水道料金の調定及び収納に関すること。</li> <li>○ 下水道使用料の徴収に関すること。</li> <li>○ 水道料金の滞納整理に関すること。</li> <li>○ 事業統計に関すること。</li> <li>○ 水道料金の減免に関すること。</li> <li>○ 給水停止処分に関すること。</li> <li>○ 指名業者の選定及び入札並びに契約に関すること。</li> <li>○ 工事の検査依頼に関すること。</li> <li>○ その他部の庶務に関すること。</li> </ul>
<p>工務課</p>	<ul style="list-style-type: none"> <li>○ 事業の総合企画及び調整に関すること。</li> <li>○ 拡張工事及び改良工事の計画、設計及び施工監督等に関すること。</li> <li>○ 許可申請等の審査及び許可に関すること。</li> <li>○ 拡張事業計画の策定及び許可申請に関すること。</li> <li>○ 導水管及び配水管の維持管理に関すること。</li> <li>○ 緊急工事の発注及び施工に関すること。</li> <li>○ 漏水調査及び防止に関すること。</li> <li>○ たな卸資産（貯蔵品）の出納に関すること。</li> <li>○ 給水装置工事事業者の指定に関すること。</li> <li>○ 給水装置に関すること。</li> <li>○ 貯水槽水道に関すること。</li> <li>○ 緊急給水に関すること。</li> <li>○ 負担金、納付金及び手数料の調定及び収納に関すること。</li> <li>○ 水源の維持管理に関すること。</li> <li>○ 配水池、取配水ポンプ及び浄水施設の維持管理に関すること。</li> <li>○ 電気設備の維持管理に関すること。</li> <li>○ 水質管理に関すること。</li> <li>○ 危険物及び劇薬物の安全管理に関すること。</li> <li>○ 取水量、配水量、電力量及び薬品等業務統計に関すること。</li> <li>○ 受水計画に関すること。</li> <li>○ その他水道施設に付随する業務に関すること。</li> </ul>

#### 4 職員構成

##### (1) 職員配置状況

平成27年4月1日現在

区分 ・職制名 ・補職名 ・課・班名	事務系（人）								技術系（人）										合計	
	課長	課長補佐	主幹	主任	主任	主任	主事	主事補	再任用	課長	専門監	課長補佐	主幹	主任	主任技師	技師	技師補	再任用		
総務課	1	1						2												2
総務班			1				2	3												3
経営班			2	1			1	4	1											5
計	1	1	3	1	0		3	0	9	1										10
工務課										1		1							2	2
工務班													1	1	3	1		6	1	7
施設管理班														1	1			2	1	3
計										1	0	1	1	1	4	2	0	10	2	12
総計	1	1	3	1	0		3	0	9	1	1	0	1	1	4	2	0	10	2	22

## (2) 年齢別職員構成

平成27年4月1日現在

年齢別	区 分	行政職員 (人)		合 計	
		事務職員	技術職員	職員数(人)	構成比 (%)
	20歳未満	0	0	0	0.0
	20歳以上～25歳未満	0	0	0	0.0
	25 " ～30 "	3	2	5	22.7
	30 " ～35 "	0	0	0	0.0
	35 " ～40 "	0	4	4	18.2
	40 " ～45 "	1	1	2	9.1
	45 " ～50 "	3	2	5	22.7
	50 " ～55 "	1	0	1	4.5
	55 " ～60 "	1	1	2	9.1
	60歳以上	1	2	3	13.6
	合 計	10	12	22	100.0
	平均年齢 (歳)	43.3	43.5	43.4	

## (3) 勤続年数別職員構成

平成27年4月1日現在

勤続年数	区 分	行政職員(人)		合 計	
		事務職員	技術職員	職員数(人)	構成比 (%)
	1年未満	2	2	4	18.2
	1年以上～5年未満	5	5	10	45.5
	5 " ～10 "	2	3	5	22.7
	10 " ～15 "	1	0	1	4.5
	15 " ～20 "	0	0	0	0.0
	20 " ～25 "	0	1	1	4.5
	25 " ～30 "	0	0	0	0.0
	30年以上	0	1	1	4.5
	合 計	10	12	22	100.0
	平均勤続年数 (年)	4.0	7.4	5.9	



## Ⅱ 施設の概要

1	施設の名称及び所在地（総括）	15
(1)	小金浄水場	15
(2)	幸田配水場	16
(3)	大金平浄水場	17
(4)	常盤平浄水場	18
2	配水管類布設状況	20
3	口径別管布設延長	23
(1)	導水管	23
(2)	配水管	23
4	消火栓一覧表	23





1 施設の名称及び所在地（総括）

給水地区	小 金 地 区			常盤平地区
名 称 項 目	小金浄水場	大金平浄水場	幸田配水場	常盤平浄水場
所 在 地	松戸市幸谷1508番地の17	松戸市大金平3丁目128番地の2	松戸市幸田5丁目16番地	松戸市常盤平3丁目26番地の2
敷地面積	2,819.54㎡	1,820㎡	2,854㎡	6,020㎡
供用開始	H20.7.1	S44.7.16	S51.9.1	S45.4.1

(1) 小金浄水場

給水能力		公称施設能力		9,540m <sup>3</sup> /日			
水源		地下水・浄水受水					
取水設備	深井戸	名 称	取水地点		口 径	深 度	
		第1号井	松戸市二ツ木2003-1		200mm	180m	
		第2号井	松戸市小金上総町1-6山王公園内		200mm	302m	
		第3号井	松戸市小金上総町19-10		200mm	180m	
		第6号井	松戸市幸谷228-3		250/300mm	164m	
		第7号井	松戸市新松戸東10-1		200mm	261m	
		第8号井	松戸市二ツ木1732-3上の台公園内		150/200/300mm	270m	
		取水ポンプ	名 称	型 式	吐出口径	揚水量	揚 程
	第1号井		水中ポンプ	100mm	0.80m <sup>3</sup> /min	80.0m	18.5kw
	第2号井		水中ポンプ	100mm	1.20m <sup>3</sup> /min	70.0m	22.0kw
	第3号井		水中ポンプ	100mm	1.40m <sup>3</sup> /min	54.0m	22.0kw
	第6号井		水中ポンプ	100mm	0.75m <sup>3</sup> /min	74.9m	22.0kw
	第7号井		水中ポンプ	100mm	1.50m <sup>3</sup> /min	90.0m	37.0kw
	第8号井	水中ポンプ	100mm	1.50m <sup>3</sup> /min	90.3m	37.0kw	
導水設備	導水管	名 称	管 種		口 径	延 長	
		第1号井	ダクタイル鋳鉄管		150mm	106m	
		第2号井	ダクタイル鋳鉄管		150/250mm	522m	
		第3号井	ダクタイル鋳鉄管		200/250mm	508m	
		第6号井	ダクタイル鋳鉄管		150/350mm	707m	
		第7号井	ダクタイル鋳鉄管		200/350mm	925m	
		第8号井	ダクタイル鋳鉄管		200/350mm	860m	

浄水設備	着水井	鉄筋コンクリート造	1井 (幅4.4m×長さ2.3m×水深3.0m)			
		容量	30.36m <sup>3</sup>			
	次亜注入機	注入量	240/H×2台			
	貯蔵槽	タンク	φ1.8m×H2.9m×2槽			
		容量	6m <sup>3</sup> ×2槽			
	塩素混和池	鉄筋コンクリート造	1池 (15.5m×4.0m×2.4m)			
		容量	160m <sup>3</sup>			
濾過ポンプ	揚水量	Q=2.64m <sup>3</sup> /min	揚程	H=22m		
	出力	18.5kw	3台			
濾過機	ろ過能力	160m <sup>3</sup> /H 2基				
排水処理施設	地下式RC構造	5.0m×10.0m×3.9m×2池				
配水設備	配水池	名称	構造	寸法	容量	
		PC配水池	プレストレスト・コンクリート	φ22.0×水深9.15m	3,480m <sup>3</sup>	
		緊急遮断弁	震度感知方式	φ600mm	-	
	配水ポンプ	名称	吐出口径	吐出量	揚程	出力
		第1配水ポンプ	150mm	4.1m <sup>3</sup> /min	45m	55kwインバータ方式
		第2配水ポンプ	150mm	4.1m <sup>3</sup> /min	45m	55kwインバータ方式
		第3配水ポンプ	150mm	4.1m <sup>3</sup> /min	45m	55kwインバータ方式
	第4配水ポンプ	150mm	4.1m <sup>3</sup> /min	45m	55kwインバータ方式	
予備電源設備	開放保護形回転界磁式同期式発電機 1台 出力 500KVA×6, 600V×1, 500rpm ガスタービン発電装置					

(2) 幸田配水場

給水能力	公称施設能力	11,160m <sup>3</sup> /日				
水源	浄水受水					
配水設備	配水池	名称	構造	寸法	容量	
		PC配水池	プレストレスト・コンクリート	φ25.0×H12.00m	5,880m <sup>3</sup>	
		緊急遮断弁	震度感知方式	φ900mm	-	
	配水ポンプ	名称	吐出口径	吐出量	揚程	出力
		第1配水ポンプ	100mm	4.4m <sup>3</sup> /min	48m	55kwインバータ方式
		第2配水ポンプ	100mm	4.4m <sup>3</sup> /min	48m	55kwインバータ方式
		第3配水ポンプ	100mm	4.4m <sup>3</sup> /min	48m	55kwインバータ方式
	第4配水ポンプ	100mm	4.4m <sup>3</sup> /min	48m	55kwインバータ方式	

(3) 大金平浄水場

給水能力		公称施設能力		2,000m <sup>3</sup> /日			
水源		地下水					
取水設備	深井戸	名称	取水地点			口径	深度
		第4号井	松戸市大金平3-128-2大金平浄水場内			300mm	180m
		第5号井	松戸市大金平4-226-6			200mm	164m
	取水ポンプ	名称	型式	吐出口径	揚水量	揚程	出力
		第4号井	水中ポンプ	100mm	0.80m <sup>3</sup> /min	65.0m	15.0kw
第5号井	水中ポンプ	100mm	0.80m <sup>3</sup> /min	80.0m	18.5kw		
導水設備	導水管	名称	管種			口径	延長
		第4号井	ダクタイル鋳鉄管			200mm	62m
		第5号井	ダクタイル鋳鉄管			200mm	943m
浄水設備	着水井	鉄筋コンクリート造 1井 (6.6m×2.5m×3.1m)					
	次亜注入機	容量 51.0m <sup>3</sup>					
	貯蔵槽	注入量 20.00/H×2台					
	塩素混和池	タンク φ1.6m×H2.0m×1槽					
	濾過ポンプ	容量 3m <sup>3</sup>					
	濾過機	鉄筋コンクリート造 1池 (5.0m×2.0m×3.3m) ×7槽					
		容量 231m <sup>3</sup>					
	揚水量 Q=1.67m <sup>3</sup> /min 揚程H=22m/26m						
	出力 11kw 2台						
	ろ過能力 200m <sup>3</sup> /H 1基						
配水設備	配水池	名称	構造	寸法		容量	
		第1配水池	鉄筋コンクリート	10.0×10.0×3.35m		335m <sup>3</sup>	
		第2配水池	鉄筋コンクリート	10.0×10.0×3.35m		335m <sup>3</sup>	
	第3配水池 <sup>※1</sup>	鉄筋コンクリート	20.0×8.0×3.35m		536m <sup>3</sup>		
	配水ポンプ	名称	吐出口径	吐出量	揚程	出力	
		第1配水ポンプ	125mm	1.4m <sup>3</sup> /min	55m	22kw	
		第3配水ポンプ	125mm	1.4m <sup>3</sup> /min	55m	22kw	
第4配水ポンプ		125mm	1.4m <sup>3</sup> /min	55m	22kw		
予備電源設備		自励交流発電機 1台					
		出力 100KVA×200V×1,500rpm					

※1 平成27年使用休止

## (4) 常盤平浄水場

給水能力		公称施設能力		10,600m <sup>3</sup> /日			
水源		地下水・浄水受水					
取水設備	深井戸	名称	取水地点		口径	深度	
		第1号井	松戸市常盤平3-26-2浄水場内		200mm	220m	
		第2号井	松戸市常盤平7-12-2つばき公園内		200mm	130m	
		第3号井	松戸市常盤平3-24-3さつき公園内		300mm	150m	
		第4号井	松戸市常盤平6-10-2ほぶら公園内		200mm	150m	
		第5号井	松戸市常盤平4-5-2くぬぎ公園内		200mm	170m	
		第6号井	松戸市常盤平1-1-2つつじ公園内		200mm	160m	
		第7号井	松戸市常盤平1-23-3ひまわり公園内		200mm	160m	
		第8号井	松戸市常盤平2-30-2さくら公園内		100/250/300mm	160m	
		第9号井	松戸市常盤平3-4ふよう公園内		100/200/300mm	170m	
		第10号井	松戸市牧の原1-13		200/300mm	250m	
	第11号井	松戸市常盤平2-25		300mm	310m		
	取水ポンプ	名称	型式	吐出口径	揚水量	揚程	出力
		第1号井	水中ポンプ	100mm	1.00m <sup>3</sup> /min	90.0m	22.0kw
		第2号井	水中ポンプ	80mm	0.87m <sup>3</sup> /min	60.0m	15.0kw
		第3号井	水中ポンプ	100mm	0.80m <sup>3</sup> /min	70.0m	15.0kw
		第4号井	水中ポンプ	100mm	0.80m <sup>3</sup> /min	72.0m	15.0kw
		第5号井	水中ポンプ	80mm	0.80m <sup>3</sup> /min	83.0m	18.5kw
		第6号井	水中ポンプ	100mm	0.80m <sup>3</sup> /min	80.0m	18.5kw
		第7号井	水中ポンプ	100mm	1.00m <sup>3</sup> /min	70.0m	18.5kw
		第8号井	水中ポンプ	100mm	0.67m <sup>3</sup> /min	75.0m	15.0kw
		第9号井	水中ポンプ	100mm	1.00m <sup>3</sup> /min	60.0m	15.0kw
第10号井		水中ポンプ	100mm	0.70m <sup>3</sup> /min	93.0m	18.5kw	
第11号井	水中ポンプ	150mm	2.10m <sup>3</sup> /min	80.0m	45.0kw		
導水設備	導水管	名称	管種		口径	延長	
		第1号井	铸铁管		150/250mm	12m	
		第2号井	ダクタイトル铸铁管		200mm	653m	
		第3号井	ダクタイトル铸铁管		150mm	465m	
		第4号井	ダクタイトル铸铁管		150mm	759m	
		第5号井	ダクタイトル铸铁管		150/300mm	725m	
		第6号井	ダクタイトル铸铁管		150/300mm	1,764m	
第7号井	ダクタイトル铸铁管		150/300mm	1,042m			

導水設備	導水管	第8号井	ダクタイトル鑄鉄管	150/200mm	1,193m	
		第9号井	ダクタイトル鑄鉄管	100/300mm	593m	
		第10号井	ダクタイトル鑄鉄管	125/300mm	1,473m	
		第11号井	ダクタイトル鑄鉄管	300mm	855m	
浄水設備	着水井	鉄筋コンクリート造 2井 3.0m×8.0m×2.5m 5.0m×11.4m×2.5m				
	次亜注入機	容量	202.0m <sup>3</sup>			
	貯蔵槽	注入量	20ℓ/H×2台			
	塩素混和池	タンク	φ1.45m×H2.00m×2槽			
		容量	3m <sup>3</sup> ×2槽			
	濾過ポンプ	鉄筋コンクリート造	1池(8.0m×2.25m×6.0m)×4槽			
	濾過機	容量	432m <sup>3</sup>			
揚水量		Q=3.4m <sup>3</sup> /min 揚程H=22m				
出力		22kw 2台				
配水設備	配水池	名称	構造	寸法	容量	
		第1配水池	鉄筋コンクリート	9.3×18.7×3.5m (2池)		1,217m <sup>3</sup>
		第2配水池	鉄筋コンクリート	12.0×16.0×3.5m (2池)		1,344m <sup>3</sup>
		第3配水池	鉄筋コンクリート	9.3×18.4×3.55m (2池)		1,214m <sup>3</sup>
		第4配水池	鉄筋コンクリート	27.0×9.0×5.3m (2池)		2,575m <sup>3</sup>
		緊急遮断弁	震度感知方式	φ350mm		-
	配水ポンプ	名称	吐出口径	吐出量	揚程	出力
		第1配水ポンプ	150mm	4.4m <sup>3</sup> /min	33m	37kwインバータ方式
		第2配水ポンプ	150mm	4.4m <sup>3</sup> /min	33m	37kwインバータ方式
		第3配水ポンプ	150mm	4.4m <sup>3</sup> /min	33m	37kwインバータ方式
		第4配水ポンプ	将来			
予備電源設備	第5配水ポンプ	250mm	6.35m <sup>3</sup> /min	33m	55kw	
	自励交流発電機	1台				
	出力	250KVA×6, 600V×1, 500rpm				

## 2 配水管類布設状況

用途別	管種別 (構成比)	口径 (mm)	延 長 (m)		
			小 金	常盤平	合 計
導 水 管	铸铁管 3.51%	150	0.0	3.8	3.8
		200	281.4	47.3	328.7
		250	118.1	0.0	118.1
		計	399.5	51.1	450.6
	ダクタイル 鑄鉄管 91.55%	100	0.0	2.4	2.4
		150	324.0	4,205.5	4,529.5
		200	3,334.3	3,189.7	6,524.0
		250	186.8	332.7	519.5
		300	0.0	4.1	4.1
		350	0.0	169.6	169.6
		計	3,845.1	7,904.0	11,749.1
	ダクタイルNS型 耐震管 2.65%	150	68.4	0.0	68.4
		300	0.0	161.3	161.3
		350	109.8	0.0	109.8
		計	178.2	161.3	339.5
	ダクタイルGX型 耐震管 1.59%	100	0.0	7.0	7.0
		150	56.3	11.5	67.8
		200	8.1	0.0	8.1
		250	0.0	121.4	121.4
		計	64.4	139.9	204.3
	鋼 管 0.44%	125	0.0	6.2	6.2
		150	4.5	11.9	16.4
		200	18.7	15.6	34.3
計		23.2	33.7	56.9	
ステンレス管 0.26%	200	2.4	17.3	19.7	
	250	0.0	13.4	13.4	
	計	2.4	30.7	33.1	
合 計			4,512.8	8,320.7	12,833.5

用途別	管種別 (構成比)	口径 (mm)	延 長 (m)		
			小 金	常盤平	合 計
配 水 管	鑄 鉄 管  2.10%	75	978.5	58.7	1,037.2
		100	446.3	1,291.2	1,737.5
		125	58.2	0.0	58.2
		150	598.1	123.9	722.0
		200	0.0	0.0	0.0
		250	0.0	162.3	162.3
		300	0.0	99.3	99.3
		400	2.0	0.0	2.0
		450	439.4	0.0	439.4
		計	2,522.5	1,735.4	4,257.9
	ダクタイル 鑄 鉄 管  90.96%	50	0.0	0.0	0.0
		75	80,761.8	16,036.4	96,798.2
		100	27,494.4	10,604.5	38,098.9
		125	0.0	0.0	0.0
		150	20,492.7	11,288.5	31,781.2
		200	5,503.0	2,253.1	7,756.1
		250	1,905.5	2,353.5	4,259.0
		300	1,763.1	240.9	2,004.0
		350	786.6	8.7	795.3
		400	651.2	276.7	927.9
		450	1,215.6	0.0	1,215.6
		500	315.8	229.6	545.4
		600	386.9	0.0	386.9
		計	141,276.6	43,291.9	184,568.5
	ダクタイルNS型 耐 震 管  2.66%	75	43.7	0.0	43.7
		100	75.0	0.0	75.0
		150	454.0	0.0	454.0
		200	2,194.5	0.0	2,194.5
		250	819.9	0.0	819.9
		300	1,499.0	0.0	1,499.0
		350	199.5	0.0	199.5
		450	44.5	0.0	44.5
		500	6.3	0.0	6.3
600		56.4	0.0	56.4	
計	5,392.8	0.0	5,392.8		



用途別	管種別 (構成比)	口径 (mm)	延 長 (m)			
			小 金	常盤平	合 計	
配 水 管	ダクタイルGX型 耐震管  2.15%	75	2,014.4	275.0	2,289.4	
		100	628.4	411.6	1,040.0	
		150	552.5	111.2	663.7	
		200	0.0	348.1	348.1	
		250	24.5	0.0	24.5	
		計	3,219.8	1,145.9	4,365.7	
	鋼 管  0.34%	50	17.5	0.0	17.5	
		75	198.7	0.0	198.7	
		100	135.6	0.0	135.6	
		125	46.4	0.0	46.4	
		150	100.4	0.0	100.4	
		200	54.2	0.0	54.2	
		250	8.2	0.0	8.2	
		300	39.5	0.0	39.5	
		350	86.2	0.0	86.2	
		計	686.7	0.0	686.7	
	ビニール管  1.69%	50	3,221.0	111.5	3,332.5	
		75	95.1	0.0	95.1	
		100	5.8	0.0	5.8	
		計	3,321.9	111.5	3,433.4	
	ステンレス管  0.10%	50	187.5	4.7	192.2	
		150	0.0	17.7	17.7	
		計	187.5	22.4	209.9	
	合 計			156,607.8	46,307.1	202,914.9
	導水管・配水管 合 計			161,120.6	54,627.8	215,748.4

### 3 口径別布設延長

#### (1) 導水管

用途別	管種別	口径 (mm)	延 長 (m)		
			小 金	常盤平	合 計
導水管	鑄鉄管・ ダクタイル鑄鉄管・ ダクタイル耐震管・鋼管	100	0.0	9.4	9.4
		125	0.0	6.2	6.2
		150	453.2	4,232.7	4,685.9
		200	3,644.9	3,269.9	6,914.8
		250	304.9	467.5	772.4
		300	0.0	165.4	165.4
		350	109.8	169.6	279.3
		合 計	4,512.8	8,320.7	12,833.5

#### (2) 配水管

用途別	管種別	口径 (mm)	延 長 (m)		
			小 金	常盤平	合 計
配水管	鑄鉄管・ ダクタイル鑄鉄管・ ダクタイル耐震管・鋼管・ ビニール管・ステン ス管	50	3,426.0	116.2	3,542.2
		75	84,092.2	16,370.1	100,462.3
		100	28,785.5	12,307.3	41,092.8
		125	104.6	0.0	104.6
		150	22,197.7	11,541.3	33,739.0
		200	7,751.7	2,601.2	10,352.9
		250	2,758.1	2,515.8	5,273.9
		300	3,301.6	340.2	3,641.8
		350	1,072.3	8.7	1,081.0
		400	653.2	276.7	929.9
		450	1,699.5	0.0	1,699.5
		500	322.1	229.6	551.7
		600	443.3	0.0	443.3
		合 計	156,607.8	46,307.1	202,914.9

### 4 消火栓一覧表

消火栓	種 別	小 金	常盤平	合 計
	地下式単口消火栓 (基)	535	140	675
	地下式双口消火栓 (基)	21	21	42
	合 計 (基)	556	161	717



### Ⅲ 建設改良事業

1 施設改良事業 .....	27
----------------	----



## 1 建設改良事業

契約年月日	工 事 名	工 事 の 概 要	契約金額(円)
H27. 4. 30	大金平浄水場次亜注入設備更新工事	次亜注入設備の更新	18,360,000
H27. 6. 1	幸田配水場電気計装設備更新附帯工事	電気計装設備更新工事に伴う附帯工事	4,968,000
H27. 6. 9	小金原1-6番地先他配水管布設替工事	φ75～φ250 DIP L=389.2m	42,444,000
H27. 6. 12	常盤平7-11番地先配水管布設替工事	φ75～φ200 DIP L=475.5m	53,179,200
H27. 6. 25	常盤平浄水場1号ろ過機整備工事	ろ過機のろ材交換	22,680,000
H27. 10. 23	取水ポンプ制御盤更新工事	取水ポンプ制御盤の更新	2,484,000
H27. 10. 27	根木内241番地先他配水管布設替工事	φ75 DIP L=96.4m	7,344,000
H27. 10. 28	久保平賀171番地先配水管布設替工事	φ75～φ100 DIP L=370.6m φ30・50 HIVP L=8.0m	36,379,800
H27. 12. 10	大金平浄水場No.1ろ過ポンプ交換工事	ろ過ポンプの交換	4,266,000
H27. 12. 16	常盤平浄水場次亜注入機室空調機設置工事	次亜注入機室の空調機設置	2,062,800
H27. 12. 22	鉛給水管取替工事	鉛給水管をステンレス管に交換 53箇所	18,974,520

### (継続事業)

契約年月日	工 事 名	工 事 の 概 要	執行金額(円)
H26. 8. 8	幸田配水場機械設備更新工事 (平成26年度～27年度継続事業)	機械設備の更新	71,600,000
H26. 10. 20	幸田配水場電気計装設備更新工事 (平成26年度～27年度継続事業)	電気計装設備の更新	119,127,040



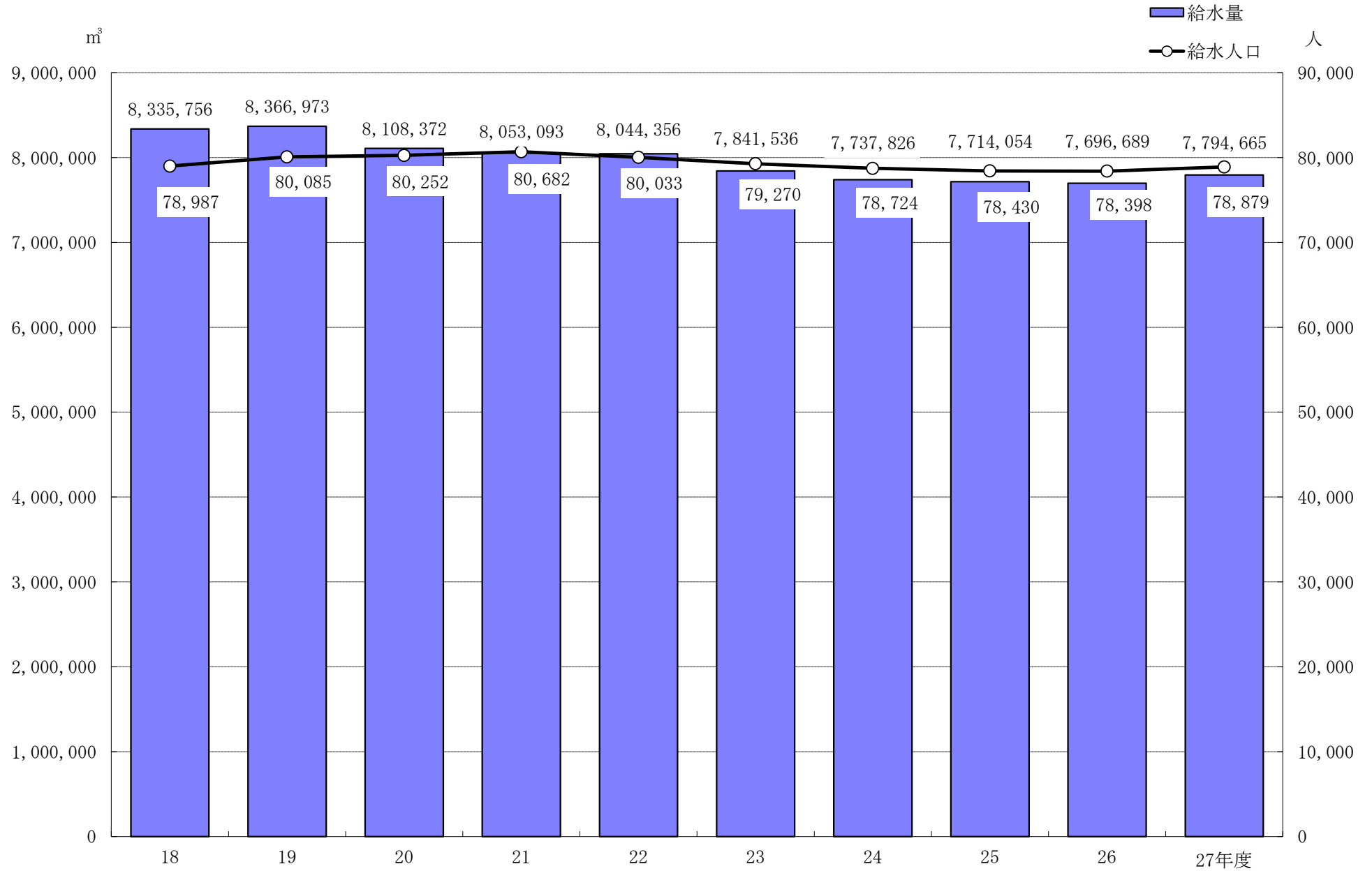
## IV 業 務

1	給水人口及び給水量の推移	31
2	1日最大給水量及び平均給水量の推移	32
3	給水量に占める北千葉広域水道企業団からの受水量の推移	33
4	取水量、給水量及び有収水量等年度別状況	34
5	総取水量、給水量の月別状況	35
6	給水装置工事施工状況	36
7	漏水修理等業務委託に関する業務状況	37
8	漏水修理件数	37
9	給水分析	38
10	大口需要者の状況	39

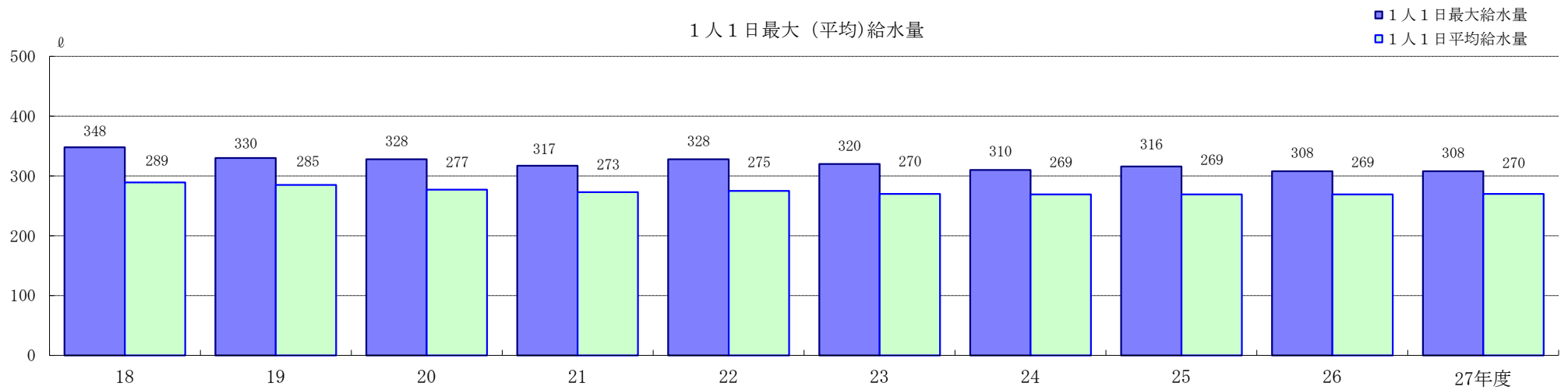
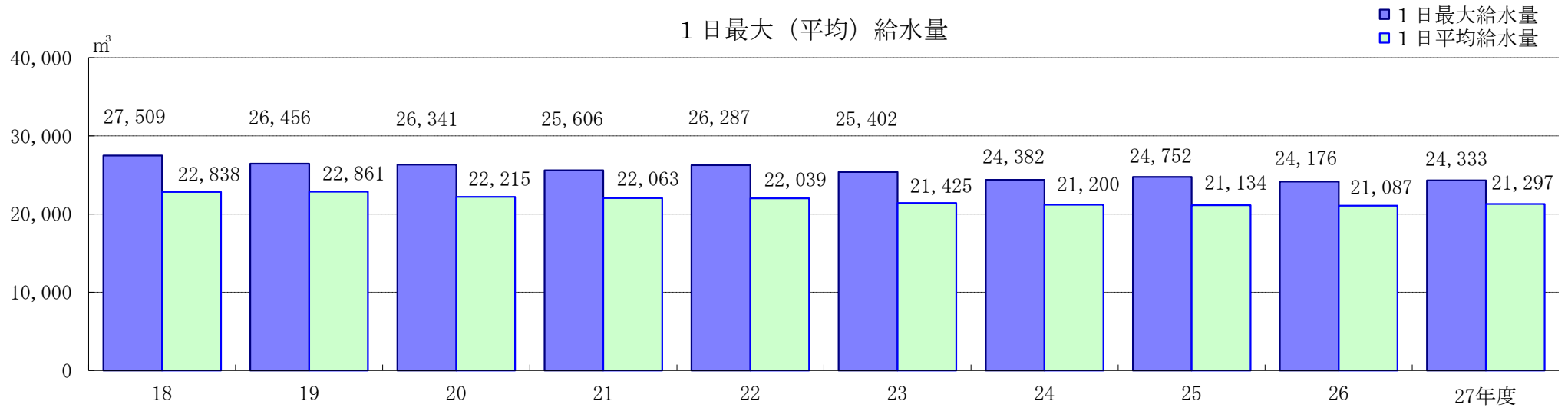




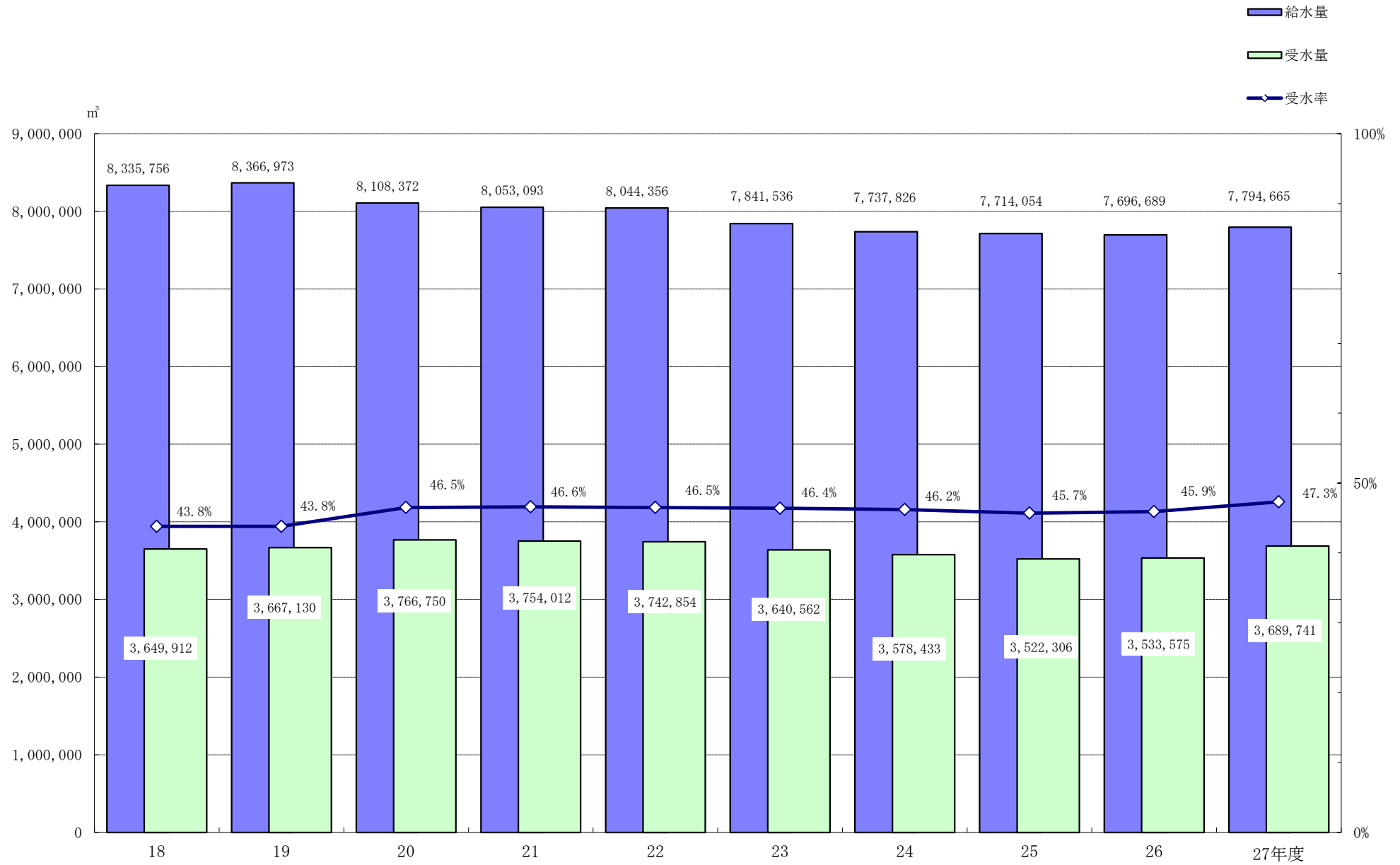
# 1 給水人口及び給水量の推移



## 2 1日最大給水量及び平均給水量の推移



### 3 給水量に占める北千葉広域水道企業団からの受水量の推移



4 取水量、給水量及び有収水量等年度別状況

年度	地域名	給水区域内戸数(戸)	給水区域内人口(人)	給水戸数(戸)	給水人口(人)	普及率(%)	受水量(m <sup>3</sup> )	揚水＋受水量(m <sup>3</sup> )		給水量(m <sup>3</sup> )			有収水量(年間)(m <sup>3</sup> )	有収率(%)	1日最大給水量(m <sup>3</sup> )	1人1日最大給水量(ℓ)	1人1日平均給水量(ℓ)
								年間	1ヶ月平均	年間	1ヶ月平均	1日平均					
16	小金	24,462	55,868	24,442	55,820	99.9	3,584,488	5,973,900	497,825	5,882,234	490,186	16,116	5,525,467	93.9	19,713	353.0	289.0
	常盤平	11,591	23,205	11,591	23,205	100	212,024	2,575,261	214,605	2,463,635	205,303	6,750	2,324,868	94.4	8,032	346.0	291.0
	計	36,053	79,073	36,033	79,025	99.9	3,796,512	8,549,161	712,430	8,345,869	695,489	22,865	7,850,335	94.1	27,745	349.5	290.0
17	小金	24,545	55,445	24,525	55,397	99.9	3,586,402	5,904,414	492,035	5,824,684	485,390	15,958	5,451,313	93.6	18,986	343.0	288.0
	常盤平	11,682	23,326	11,682	23,326	100	211,888	2,562,365	213,530	2,471,686	205,974	6,772	2,308,583	93.4	8,010	345.0	291.0
	計	36,227	78,771	36,207	78,723	99.9	3,798,290	8,466,779	705,565	8,296,370	691,364	22,730	7,759,896	93.5	26,996	344.0	289.5
18	小金	24,956	55,806	24,936	55,758	99.9	3,436,509	5,941,102	495,092	5,872,104	489,342	16,088	5,445,769	92.7	19,458	349.0	289.0
	常盤平	11,742	23,229	11,742	23,229	100	213,403	2,553,600	212,800	2,463,652	205,304	6,750	2,296,089	93.2	8,051	345.0	291.0
	計	36,698	79,035	36,678	78,987	99.9	3,649,912	8,494,702	707,892	8,335,756	694,646	22,838	7,741,858	92.9	27,509	347.0	290.0
19	小金	25,180	56,728	25,160	56,680	99.9	3,455,726	6,017,353	501,446	5,961,699	496,808	16,289	5,456,390	91.5	18,820	332.0	280.0
	常盤平	11,905	23,405	11,905	23,405	100	211,404	2,520,802	210,067	2,405,274	200,440	6,572	2,271,075	94.4	7,775	332.0	286.0
	計	37,085	80,133	37,065	80,085	99.9	3,667,130	8,538,155	711,513	8,366,973	697,248	22,861	7,727,465	92.4	26,595	332.0	283.0
20	小金	25,692	56,758	25,672	56,710	99.9	3,539,026	5,995,491	499,624	5,829,381	485,782	15,971	5,401,310	92.7	18,922	333.7	281.6
	常盤平	11,909	23,542	11,909	23,542	100	227,724	2,400,126	200,011	2,278,991	189,916	6,244	2,238,476	98.2	7,447	316.3	265.2
	計	37,601	80,300	37,581	80,252	99.9	3,766,750	8,395,617	699,635	8,108,372	675,698	22,215	7,639,786	94.2	26,369	325.0	273.4
21	小金	25,806	56,900	25,786	56,852	99.9	3,511,027	5,927,615	493,968	5,765,875	480,490	15,797	5,368,680	93.9	18,403	324.0	278.1
	常盤平	12,046	23,830	12,046	23,830	100	242,985	2,446,506	203,876	2,287,218	190,602	6,266	2,236,532	94.4	7,388	310.0	263.0
	計	37,852	80,730	37,832	80,682	99.9	3,754,012	8,374,121	697,843	8,053,093	671,091	22,063	7,605,212	94.1	25,791	317.0	270.6
22	小金	25,891	56,456	25,872	56,410	99.9	3,478,962	5,871,372	489,281	5,746,215	478,851	15,743	5,413,265	94.2	18,863	334.4	279.1
	常盤平	12,045	23,623	12,045	23,623	100	263,892	2,404,023	200,335	2,298,141	191,512	6,296	2,252,241	98.0	7,424	314.3	266.5
	計	37,936	80,079	37,917	80,033	99.9	3,742,854	8,275,395	689,616	8,044,356	670,363	22,039	7,665,506	93.5	26,287	324.4	272.8
23	小金	25,903	56,204	25,884	56,158	99.9	3,440,224	5,709,568	475,797	5,607,348	467,279	15,321	5,308,045	94.7	18,026	321.0	272.8
	常盤平	12,010	23,112	12,010	23,112	100	200,338	2,305,624	192,135	2,234,188	186,182	6,104	2,174,037	97.3	7,376	320.4	264.1
	計	37,913	79,316	37,894	79,270	99.9	3,640,562	8,015,192	667,933	7,841,536	653,461	21,425	7,482,082	95.4	25,402	320.7	268.5
24	小金	26,126	56,031	26,107	55,985	99.9	3,391,139	5,599,350	466,613	5,503,677	458,640	15,079	5,259,004	95.6	17,327	309.5	269.3
	常盤平	12,119	22,739	12,119	22,739	100	187,294	2,382,989	198,582	2,234,149	186,179	6,121	2,168,136	97.1	7,216	317.3	269.2
	計	38,245	78,770	38,226	78,724	99.9	3,578,433	7,982,339	665,195	7,737,826	644,819	21,200	7,427,140	96.0	24,543	313.4	269.3
25	小金	26,313	56,033	26,294	55,987	99.9	3,340,663	5,657,644	471,470	5,518,564	459,880	15,119	5,223,319	94.7	17,621	314.7	270.0
	常盤平	12,105	22,443	12,105	22,443	100	181,643	2,329,737	194,145	2,195,490	182,958	6,015	2,119,379	96.5	7,131	317.7	268.0
	計	38,418	78,476	38,399	78,430	99.9	3,522,306	7,987,381	665,615	7,714,054	642,838	21,134	7,342,698	95.2	24,752	316.2	269.0
26	小金	26,473	56,219	26,454	56,173	99.9	3,352,110	5,700,673	475,056	5,546,247	462,187	15,195	5,197,106	93.7	17,375	309.3	270.5
	常盤平	12,058	22,225	12,058	22,225	100	181,465	2,304,753	192,063	2,150,442	179,204	5,892	2,095,597	97.5	6,839	307.7	265.1
	計	38,531	78,444	38,512	78,398	99.9	3,533,575	8,005,426	667,119	7,696,689	641,391	21,087	7,292,703	94.8	24,214	308.5	267.8
27	小金	26,843	56,751	26,824	56,705	99.9	3,380,951	5,812,754	484,396	5,682,913	473,576	15,527	5,185,926	91.3	17,636	311.0	273.8
	常盤平	12,141	22,174	12,141	22,174	100	308,790	2,253,093	187,758	2,111,752	175,979	5,770	2,063,916	97.7	6,697	302.0	260.2
	計	38,984	78,925	38,965	78,879	99.9	3,689,741	8,065,847	672,154	7,794,665	649,555	21,297	7,249,842	93.0	24,333	306.5	267.0

給水区域内戸数：給水戸数に小金地区戸数（大谷口6戸、ニツ木2戸、根木内11戸）地域19戸プラスした戸数  
 給水区域内人口：給水人口に小金地区人口（大谷口14人、ニツ木5人、根木内27人）地域46人プラスした人口

5 総取水量、給水量の月別状況

(単位：m<sup>3</sup>)

年 月	小 金 地 区				常 盤 平 地 区				合 計				小 金 揚 水 量	常 盤 平 揚 水 量
	総取水量	給 水 量		北千葉から の受水量	総取水量	給 水 量		北千葉から の受水量	総取水量	給 水 量		北千葉から の受水量		
	月 間	月 間	1日最大 (4/26)		月 間	月 間	1日最大 (4/26)		月 間	月 間	1日最大 (4/26)			
H27.4	469,634	457,347	17,196	272,448	186,417	173,301	6,524	14,909	656,051	630,648	23,720	287,357	197,186	171,508
5	489,205	477,606	17,238	284,630	195,701	181,806	6,609	15,426	684,906	659,412	23,815	300,056	204,575	180,275
6	474,319	462,907	17,629	275,482	187,664	175,263	6,616	14,918	661,983	638,170	24,245	290,400	198,837	172,746
7	502,128	485,354	17,636	308,749	199,438	185,495	6,697	15,410	701,566	670,849	24,333	324,159	193,379	184,028
8	489,539	475,605	16,838	295,716	191,605	179,216	6,460	15,383	681,144	654,821	23,298	311,099	193,823	176,222
9	472,958	462,673	16,906	272,420	181,267	173,232	6,272	50,309	654,225	635,905	23,178	322,729	200,538	130,958
10	495,113	480,717	17,337	281,475	187,335	178,464	6,424	61,887	682,448	659,181	23,698	343,362	213,638	125,448
11	478,839	469,763	17,332	275,494	182,586	172,174	6,402	59,909	661,425	641,937	23,644	335,403	203,345	122,677
12	500,371	492,343	17,385	287,813	191,382	179,325	6,377	15,415	691,753	671,668	23,755	303,228	212,558	175,967
H28.1	494,418	486,701	17,422	281,694	187,742	175,635	6,419	15,402	682,160	662,336	23,818	297,096	212,724	172,340
2	459,687	453,073	17,400	263,418	176,956	164,266	6,377	14,421	636,643	617,339	23,777	277,839	196,269	162,535
3	486,543	478,824	16,770	281,612	185,000	173,575	6,085	15,401	671,543	652,399	22,855	297,013	204,931	169,599
合 計	5,812,754	5,682,913		3,380,951	2,253,093	2,111,752		308,790	8,065,847	7,794,665		3,689,741	2,431,803	1,944,303

(注) 総取水量=揚水量+北千葉広域水道企業団からの受水量

6 給水装置工事施工状況

(単位：件)

地区	口径 年月	13mm		20mm		25mm		30mm		40mm		50mm		75mm		100mm		合計	
		新設	増設 改造	新設	増設 改造	新設	増設 改造	新設	増設 改造	新設	増設 改造	新設	増設 改造	新設	増設 改造	新設	増設 改造	新設	増設 改造
		小金	H27.4	0	0	17	14	0	0	1	0	0	0	0	0	0	0	0	0
5	1		1	7	17	0	0	0	0	0	0	0	0	0	0	0	0	8	18
6	7		2	53	20	2	0	0	0	0	0	0	0	0	0	0	0	62	22
7	1		5	26	14	0	0	0	0	0	0	0	0	0	0	0	0	27	19
8	18		1	23	17	1	2	0	0	0	1	0	0	0	0	0	0	42	21
9	2		3	39	13	0	0	0	0	0	0	0	0	0	0	0	0	41	16
10	2		2	47	21	0	0	0	0	0	0	0	0	0	0	0	0	49	23
11	20		2	30	14	0	0	0	0	0	0	0	0	0	0	0	0	50	16
12	15		10	30	15	0	0	0	0	0	0	0	0	0	0	0	0	45	25
H28.1	1		2	16	8	0	1	0	0	0	0	0	0	0	0	0	0	17	11
2	9		2	31	13	0	1	0	0	0	0	0	0	0	0	0	0	40	16
3	37		4	22	21	0	1	0	0	0	0	1	0	0	0	0	0	60	26
小計		113	34	341	187	3	5	1	0	0	1	1	0	0	0	0	0	459	227
常盤平	H27.4	0	0	10	2	0	1	0	0	0	0	0	0	0	0	0	0	10	3
	5	1	1	10	1	0	0	0	0	0	0	0	0	0	0	0	0	11	2
	6	0	0	2	7	0	0	0	0	0	0	0	0	0	0	0	0	2	7
	7	1	0	9	4	1	0	0	0	0	0	0	0	0	0	0	0	11	4
	8	0	0	1	0	0	0	0	0	1	0	0	0	0	0	0	0	2	0
	9	0	0	2	2	0	0	0	0	0	0	0	0	0	0	0	0	2	2
	10	0	0	4	2	0	0	0	0	0	0	0	0	0	0	0	0	4	2
	11	9	0	2	10	0	0	0	0	0	0	0	0	0	0	0	0	11	10
	12	0	1	5	88	2	2	0	0	0	0	0	0	0	0	0	0	7	91
	H28.1	13	0	17	7	0	3	0	0	0	0	0	0	0	0	0	0	30	10
	2	0	0	1	0	0	0	1	0	0	0	0	0	0	0	0	0	2	0
	3	13	0	7	1	1	1	0	0	0	0	0	0	0	0	0	0	21	2
小計		37	2	70	124	4	7	1	0	1	0	0	0	0	0	0	0	113	133
合計		150	36	411	311	7	12	2	0	1	1	1	0	0	0	0	0	572	360

7 漏水修理等業務委託に関する業務状況

(単位：件)

	電話 処理件数	現地確認 件数		公道漏水 修理件数		宅内漏水 修理件数	
		昼間	夜間	昼間	夜間	昼間	夜間
H27.4	5	15	0	1	0	3	0
5	4	12	0	2	0	3	0
6	9	1	2	2	0	0	0
7	13	10	1	4	0	4	0
8	6	11	0	3	0	6	0
9	14	9	0	3	0	3	0
10	8	10	1	5	0	1	0
11	6	8	0	1	0	4	0
12	11	8	0	3	0	2	0
H28.1	9	10	0	4	0	2	0
2	3	8	0	2	0	3	0
3	7	8	0	1	0	1	0
計	95	110	4	31	0	32	0

8 漏水修理件数

(単位：件)

区分	地区		
	小金	常盤平	計
本管	2	0	2
	0	0	0
給水管	57	4	61
	0	0	0
弁栓類	0	0	0
	0	0	0
計	59	4	63
	0	0	0
合計	59	4	63

\* 下段：原因者負担によるもの



9 給水分析

平成 27 年度 配水量 分析表

揚水＋受水量	配水量	有効水量	有収水量	料金水量	7,249,786 <sup>m</sup> <sup>3</sup>	93.01%
			7,249,842 <sup>m</sup> <sup>3</sup>	その他	56 <sup>m</sup> <sup>3</sup>	0.00%
揚水量	7,794,665 <sup>m</sup> <sup>3</sup>	7,431,373 <sup>m</sup> <sup>3</sup>	無収水量	メーター不感水量	180,240 <sup>m</sup> <sup>3</sup>	2.31%
				181,531 <sup>m</sup> <sup>3</sup>	事業量水量	1,291 <sup>m</sup> <sup>3</sup>
受水量	100.0%	無効水量	363,292 <sup>m</sup> <sup>3</sup>	調定減額水量	4,350 <sup>m</sup> <sup>3</sup>	0.06%
4,376,106 <sup>m</sup> <sup>3</sup>	4.67%			漏水量	406 <sup>m</sup> <sup>3</sup>	0.01%
3,689,741 <sup>m</sup> <sup>3</sup>				その他	358,536 <sup>m</sup> <sup>3</sup>	4.60%

## 10 大口需要者の状況

### 小金地区

区分 順位	使用水量(m <sup>3</sup> )		
	年 間	1 か月当り	1 日当り
1	21,722	1,810	60
2	17,106	1,426	47
3	12,096	1,008	33
4	11,152	929	31
5	10,783	899	30
6	10,475	873	29
7	9,971	831	27
8	9,717	810	27
9	9,331	778	26
10	9,279	773	25
11	8,796	733	24
12	8,792	733	24
13	8,766	731	24
14	8,349	696	23
15	8,219	685	23
16	8,093	674	22
17	7,748	646	21
18	7,560	630	21
19	7,347	612	20
20	5,198	433	14
21	5,063	422	14
22	4,922	410	13
23	4,907	409	13
24	4,454	371	12
25	4,444	370	12
26	4,401	367	12
27	4,129	344	11
28	3,832	319	10
29	3,728	311	10
30	3,701	308	10

### 常盤平地区

区分 順位	使用水量(m <sup>3</sup> )		
	年 間	1 か月当り	1 日当り
1	18,131	1,511	50
2	16,267	1,356	45
3	10,847	904	30
4	9,563	797	26
5	8,706	726	24
6	7,825	652	21
7	7,716	643	21
8	6,437	536	18
9	5,802	484	16
10	5,796	483	16
11	4,981	415	14
12	4,209	351	12
13	4,139	345	11
14	3,825	319	10
15	3,789	316	10
16	3,478	290	10
17	3,359	280	9
18	3,345	279	9
19	3,315	276	9
20	3,265	272	9
21	3,236	270	9
22	3,150	263	9
23	3,145	262	9
24	3,025	252	8
25	2,671	223	7
26	2,657	221	7
27	2,576	215	7
28	2,480	207	7
29	2,382	199	7
30	2,350	196	6



## V 動力及び受水料金

1 動力 .....	43
2 受水料金 .....	44



# 1 動 力

電力使用量及び電力料金（年度別）

区分 年度	小金浄水場		大金平浄水場		幸田配水場		常盤平浄水場		合 計		小金地区		常盤平地区		合 計	
	電力使用量 (KWH)	電力料金 (円)	電力使用量 (KWH)	電力料金 (円)	電力使用量 (KWH)	電力料金 (円)	電力使用量 (KWH)	電力料金 (円)	電力使用量 (KWH)	電力料金 (円)	電力使用量 (KWH)	電力料金 (円)	電力使用量 (KWH)	電力料金 (円)	電力使用量 (KWH)	電力料金 (円)
14	860,298	11,400,970	187,105	3,093,681	805,956	10,265,350	972,270	12,725,217	2,825,629	37,485,218	882,360	11,926,118	942,523	12,440,506	1,824,883	24,366,624
15	737,778	10,183,874	334,516	4,801,003	815,700	10,513,551	930,738	12,377,552	2,818,732	37,875,980	730,655	10,116,338	964,720	12,847,717	1,695,375	22,964,055
16	737,178	9,985,608	364,736	5,116,467	818,268	10,381,163	913,326	12,011,948	2,833,508	37,495,186	718,127	9,601,733	882,502	11,660,738	1,600,629	21,262,471
17	717,372	9,967,873	377,358	5,330,757	811,950	10,424,029	884,796	11,918,427	2,791,476	37,641,086	712,768	9,589,562	883,049	11,724,306	1,595,817	21,313,868
18	785,544	11,214,439	377,300	5,631,089	789,672	10,768,168	901,998	12,766,692	2,854,514	40,380,388	760,916	10,472,287	831,493	11,613,557	1,592,409	22,085,844
19	827,412	11,997,690	382,327	5,772,072	787,848	10,924,376	880,854	12,773,007	2,878,441	41,467,145	722,962	10,287,098	901,834	12,663,518	1,624,796	22,950,616
20	762,272	13,552,946	368,309	6,284,758	811,428	12,696,962	885,342	14,202,445	2,827,351	46,737,111	745,498	11,694,453	806,943	12,861,977	1,552,441	24,556,430
21	719,497	10,350,721	328,457	4,909,184	791,550	10,255,626	817,632	11,012,144	2,657,136	36,527,675	702,473	9,727,268	816,254	11,322,564	1,518,727	21,049,832
22	648,954	9,270,050	337,497	5,071,270	775,320	10,430,175	801,810	11,120,420	2,563,581	35,891,915	697,979	9,760,608	799,017	11,230,167	1,496,996	20,990,775
23	583,056	9,272,003	371,196	5,781,476	769,530	11,376,494	702,588	10,914,244	2,426,370	37,344,217	653,342	10,124,172	807,833	12,455,692	1,461,175	22,579,864
24	597,684	10,942,833	336,341	6,557,011	762,396	13,247,883	725,910	13,064,899	2,422,331	43,812,626	645,084	11,537,289	793,547	14,195,715	1,438,631	25,733,004
25	629,448	12,883,462	326,910	7,030,181	748,479	14,698,134	722,250	14,427,280	2,427,087	49,039,057	669,231	13,750,882	784,471	16,202,000	1,453,702	29,952,882
26	626,932	14,113,790	342,633	7,795,637	729,889	15,750,790	767,438	16,959,580	2,466,892	54,619,797	677,290	15,174,469	719,991	16,449,453	1,397,281	31,623,922
27	746,665	14,862,632	300,919	6,328,017	551,668	11,175,280	762,782	15,116,517	2,362,034	47,482,446	720,422	14,176,012	643,777	13,490,918	1,364,199	27,666,930

平成27年度 電力使用量及び電力料金（月 別）

区分 月	小金浄水場		大金平浄水場		幸田配水場		常盤平浄水場		合 計		小金地区		常盤平地区		合 計	
	電力使用量 (KWH)	電力料金 (円)	電力使用量 (KWH)	電力料金 (円)	電力使用量 (KWH)	電力料金 (円)	電力使用量 (KWH)	電力料金 (円)	電力使用量 (KWH)	電力料金 (円)	電力使用量 (KWH)	電力料金 (円)	電力使用量 (KWH)	電力料金 (円)	電力使用量 (KWH)	電力料金 (円)
27. 4	53,494	1,192,687	30,776	687,980	58,471	1,273,451	66,303	1,451,721	209,044	4,605,839	59,267	1,304,530	61,025	1,374,849	120,292	2,679,379
5	59,546	1,328,327	29,315	662,376	47,151	1,043,867	63,587	1,404,850	199,599	4,439,420	58,099	1,286,068	56,191	1,287,332	114,290	2,573,400
6	61,847	1,315,630	31,478	674,968	49,600	1,031,306	66,669	1,402,721	209,594	4,424,625	54,137	1,159,414	55,063	1,213,207	109,200	2,372,621
7	60,431	1,230,931	30,929	634,832	48,808	998,014	63,758	1,332,792	203,926	4,196,569	55,167	1,125,355	60,992	1,334,066	116,159	2,459,421
8	70,347	1,428,183	6,780	219,105	59,969	1,189,641	67,549	1,371,062	204,645	4,207,991	66,344	1,362,536	56,585	1,227,421	122,929	2,589,957
9	66,082	1,307,599	20,606	449,125	56,963	1,093,457	59,377	1,187,073	203,028	4,037,254	57,239	1,159,959	49,136	1,060,004	106,375	2,219,963
10	62,497	1,237,539	24,202	506,627	48,613	928,594	55,411	1,066,481	190,723	3,739,241	64,098	1,257,678	38,794	825,911	102,892	2,083,589
11	63,848	1,200,071	27,217	533,870	43,805	837,511	59,279	1,120,795	194,149	3,692,247	59,860	1,112,744	40,235	847,750	100,095	1,960,494
12	61,025	1,155,214	26,438	521,492	34,371	699,564	63,385	1,183,984	185,219	3,560,254	58,249	1,087,938	51,878	1,027,054	110,127	2,114,992
28. 1	66,206	1,228,933	20,618	426,332	35,978	723,779	66,907	1,231,251	189,709	3,610,295	69,050	1,222,054	59,970	1,143,874	129,020	2,365,928
2	63,191	1,167,515	27,543	529,410	35,314	703,794	67,394	1,224,099	193,442	3,624,818	59,556	1,060,462	55,115	1,057,061	114,671	2,117,523
3	58,151	1,070,003	25,017	481,900	32,625	652,302	63,163	1,139,688	178,956	3,343,893	59,356	1,037,274	58,793	1,092,389	118,149	2,129,663
計	746,665	14,862,632	300,919	6,328,017	551,668	11,175,280	762,782	15,116,517	2,362,034	47,482,446	720,422	14,176,012	643,777	13,490,918	1,364,199	27,666,930

2 受水料金

[税込み]

月	基本料金 (円)	使用料金 (円)	合計 (円)	受水量 (m <sup>3</sup> )		
				小金	常盤平	計
27.4	26,473,878	3,103,455	29,577,333	272,448	14,909	287,357
5	26,473,878	3,240,604	29,714,482	284,630	15,426	300,056
6	26,473,878	3,136,320	29,610,198	275,482	14,918	290,400
7	26,473,878	3,500,917	29,974,795	308,749	15,410	324,159
8	26,473,878	3,359,869	29,833,747	295,716	15,383	311,099
9	26,473,878	3,485,473	29,959,351	272,420	50,309	322,729
小計	158,843,268	19,826,638	178,669,906	1,709,445	126,355	1,835,800
10	26,473,878	3,708,309	30,182,187	281,475	61,887	343,362
11	26,473,878	3,622,352	30,096,230	275,494	59,909	335,403
12	26,473,878	3,274,862	29,748,740	287,813	15,415	303,228
28.1	26,473,878	3,208,636	29,682,514	281,694	15,402	297,096
2	26,473,878	3,000,661	29,474,539	263,418	14,421	277,839
3	26,473,878	3,207,740	29,681,618	281,612	15,401	297,013
小計	158,843,268	20,022,560	178,865,828	1,671,506	182,435	1,853,941
合計	317,686,536	39,849,198	357,535,734	3,380,951	308,790	3,689,741

## VI 料 金

1	水道料金	47
2	給水申込納付金	49
3	月別水道料金一覧表	49
4	水道料金収入の推移	49
5	水道料金納入別収納状況	50
6	手数料	52





## 1 水道料金

改定年月日		平成26年4月1日			
実施期間		平成26年4月1日～			
給水装置	料率 用途	料金（1か月につき）			
		基本料金		超過料金	
		基本水量	料金	超過水量	料金
専用給水装置	一般用	10立方メートル	982.8円	10立方メートルを超え	1立方メートルにつき
				20立方メートルまで	172.8円
				20立方メートルを超え	1立方メートルにつき
				30立方メートルまで	259.2円
				30立方メートルを超え	1立方メートルにつき
				50立方メートルまで	291.6円
				50立方メートルを超え	1立方メートルにつき
	80立方メートルまで			356.4円	
公衆浴場用	100立方メートル	3,240.0円	80立方メートルを超え	1立方メートルにつき	
			200立方メートルまで	399.6円	
			200立方メートルを超え	1立方メートルにつき	
				える分	442.8円
				100立方メートルを超える1立方メートルにつき54.0円	

◎税抜額については、平成7年12月18日（改定率27.94%）に改定し、平成8年4月1日より実施

### 備考

- 1 使用水量が基本水量に達しない場合は、基本料金とする。
  - 2 特別給水用料金については、使用水量1立方メートルにつき442.8円とする。
- ※ 算出計で1円未満の端数あるときは、その端数金額を切り捨てる。

### <生活保護世帯に対する料金の減免について>

- 1か月当たりの料金の減免の額は、500円にその月分の料金に係る消費税及び地方消費税相当額を加算した額とする。

（生活保護世帯に対する水道料金の減免措置に関する規程第3条）

### <消費税の総額表示について>

- 平成26年4月1日より消費税率が8%となったため、料金体系表は8%消費税込額で表示した。

水道料金（円未満切捨て）＝（基本料金＋超過料金）

水道料金の早見表 (2か月)

平成26年4月1日現在

使用水量 (m <sup>3</sup> )	金 額 (円)	使用水量 (m <sup>3</sup> )	金 額 (円)	使用水量 (m <sup>3</sup> )	金 額 (円)	使用水量 (m <sup>3</sup> )	金 額 (円)
20以下	1,964	70	13,520	120	29,396	170	47,648
21	2,137	71	13,812	121	29,753	171	48,068
22	2,310	72	14,104	122	30,110	172	48,448
23	2,483	73	14,396	123	30,406	173	49,848
24	2,656	74	14,688	124	30,822	174	49,248
25	2,829	75	14,979	125	31,179	175	49,647
26	3,002	76	15,270	126	31,536	176	50,046
27	3,175	77	15,562	127	31,892	177	50,446
28	3,348	78	15,854	128	32,248	178	50,846
29	3,520	79	16,145	129	32,604	179	51,245
30	3,692	80	16,436	130	32,960	180	51,644
31	3,865	81	16,728	131	33,317	181	52,044
32	4,038	82	17,020	132	33,674	182	52,444
33	4,211	83	17,312	133	34,030	183	52,844
34	4,384	84	17,604	134	34,386	184	53,244
35	4,557	85	17,895	135	34,743	185	53,643
36	4,730	86	18,186	136	35,100	186	54,042
37	4,903	87	18,478	137	35,456	187	54,442
38	5,076	88	18,770	138	35,812	188	54,842
39	5,248	89	19,061	139	36,168	189	55,241
40	5,420	90	19,352	140	36,524	190	55,640
41	5,680	91	19,644	141	36,881	191	56,040
42	5,940	92	19,936	142	37,238	192	56,440
43	6,199	93	20,228	143	37,587	193	56,840
44	6,458	94	20,520	144	37,950	194	57,240
45	6,717	95	20,811	145	38,307	195	57,639
46	6,976	96	21,102	146	38,664	196	58,038
47	7,235	97	21,394	147	39,020	197	58,438
48	7,494	98	21,686	148	39,376	198	58,838
49	7,753	99	21,979	149	39,732	199	59,237
50	8,012	100	22,268	150	40,088	200	59,636
51	8,272	101	22,625	151	40,445		
52	8,532	102	22,982	152	40,802	300	99,596
53	8,791	103	23,338	153	41,158		
54	9,050	104	23,694	154	41,514	400	139,556
55	9,309	105	24,051	155	41,871		
56	9,568	106	24,408	156	42,228	500	183,836
57	9,827	107	24,764	157	42,584		
58	10,086	108	25,120	158	42,940	600	228,116
59	10,345	109	25,476	159	43,296		
60	10,604	110	25,832	160	43,652		
61	10,896	111	26,189	161	44,052		
62	11,188	112	26,546	162	44,452		
63	11,480	113	26,902	163	44,852		
64	11,772	114	27,258	164	45,252		
65	12,063	115	27,617	165	45,651		
66	12,354	116	27,972	166	46,050		
67	12,646	117	28,328	167	46,450		
68	12,938	118	28,684	168	46,850		
69	13,229	119	29,040	169	47,249		

2ヶ月で  
201m<sup>3</sup>以上400m<sup>3</sup>まで  
1m<sup>3</sup>につき399.6円、  
401m<sup>3</sup>以上は1m<sup>3</sup>につ  
き442.8円を加算し  
算出した額(1円未  
満の端数があるとき  
は、その端数金額を  
切り捨てる)とする。

## 2 給水申込納付金

改定年月日 平成26年4月1日

実施期間 平成26年4月1日～

給水管の口径	納付金の額
13mm	108,000円
20mm	291,600円
25mm	496,800円
30mm	680,400円
40mm	1,512,000円
50mm	2,700,000円
75mm	7,236,000円
100mm	15,120,000円
150mmを超えるもの	管理者が別に定める額

※ 平成26年4月1日より、消費税8%を含んだ総額表示となっています。

## 3 月別水道料金一覧表

年度 月	平成27年度			平成26年度			前年度との比較(%)		
	調定(円)	収入(円)	収納率(%)	調定(円)	収入(円)	収納率(%)	調定	収入	収納率
4	144,520,216	144,230,395	99.80	142,723,225	142,245,290	99.67	101.26	101.40	100.13
5	56,946,171	56,889,470	99.90	57,591,152	57,408,525	99.68	98.88	99.10	100.22
6	151,951,034	151,701,556	99.84	150,659,368	150,330,653	99.78	100.86	100.91	100.05
7	65,517,922	65,439,983	99.88	65,208,885	65,023,301	99.72	100.47	100.64	100.17
8	155,986,684	155,723,146	99.83	156,857,582	156,516,016	99.78	99.44	99.49	100.05
9	63,476,627	63,356,903	99.81	65,012,410	64,836,799	99.73	97.64	97.72	100.08
10	154,089,324	153,588,276	99.67	157,072,739	156,648,757	99.73	98.10	98.05	99.94
11	60,930,270	60,794,609	99.78	62,830,378	62,638,886	99.70	96.98	97.06	100.08
12	152,619,691	152,020,958	99.61	149,135,087	148,435,438	99.53	102.34	102.42	100.08
1	60,928,664	60,310,471	98.99	62,523,067	61,668,280	98.63	97.45	97.80	100.36
2	152,294,908	142,241,914	93.40	152,967,915	140,870,985	92.09	99.56	100.97	101.42
3	62,700,665	1,353,712	2.16	62,065,784	1,219,587	1.96	101.02	111.00	109.87
計	1,281,962,176	1,207,651,393	94.20	1,284,647,592	1,207,842,517	94.02	99.79	99.98	100.19

※収納率=収入÷調定

## 4 水道料金収入の推移

年度	区分 水道料金 (円)	対前年度増減 (円)	増減額率 (%)
22	1,266,369,683	13,706,324	1.09
23	1,225,837,186	△40,532,497	△3.20
24	1,211,772,714	△14,064,472	△1.15
25	1,194,233,634	△17,539,080	△1.45
26	1,207,842,517	13,608,883	1.14
27	1,207,651,393	△191,124	△0.02

5 水道料金納入別収納状況

		調 定				収 入				調定に対する収入割合 (%)	
		件数 (件)	構成比 (%)	金額 (円)	構成比 (%)	件数 (件)	構成比 (%)	金額 (円)	構成比 (%)	件数	金額
26	口座振替	163,712	70.76	999,242,213	77.78	150,371	69.62	922,908,434	76.41	91.85	92.36
	直接納付	67,633	29.23	284,172,194	22.12	65,607	30.37	283,774,401	23.49	97.00	99.86
	その他	30	0.01	1,233,185	0.10	27	0.01	1,159,682	0.10	90.00	94.04
	全体	231,375	100.00	1,284,647,592	100.00	216,005	100.00	1,207,842,517	100.00	93.36	94.02
27	口座振替	164,306	70.35	991,683,339	77.35	151,088	69.10	917,265,065	75.95	91.96	92.50
	直接納付	69,237	29.64	289,677,079	22.60	67,539	30.89	289,784,570	24.00	97.55	100.04
	その他	23	0.01	601,758	0.05	23	0.01	601,758	0.05	100.00	100.00
	全体	233,566	100.00	1,281,962,176	100.00	218,650	100.00	1,207,651,393	100.00	93.61	94.20

地区別内訳

		調 定				収 入				調定に対する収入割合 (%)	
		件数 (件)	構成比 (%)	金額 (円)	構成比 (%)	件数 (件)	構成比 (%)	金額 (円)	構成比 (%)	件数	金額
小 金	口座振替	114,127	71.01	712,868,500	78.23	110,797	70.17	691,988,066	76.94	97.08	97.07
	直接納付	46,590	28.99	198,435,907	21.77	47,094	29.83	207,360,729	23.06	101.08	104.50
	その他	1	0.00	1,771	0.00	1	0.00	1,771	0.00	100.00	100.00
	全体	160,718	100.00	911,306,178	100.00	157,892	100.00	899,350,566	100.00	98.24	98.69
常 盤 平	口座振替	50,179	68.88	278,814,839	75.22	40,291	66.31	225,276,999	73.07	80.29	80.80
	直接納付	22,647	31.09	91,241,172	24.62	20,445	33.65	82,423,841	26.74	90.28	90.34
	その他	22	0.03	599,987	0.16	22	0.04	599,987	0.19	100.00	100.00
	全体	72,848	100.00	370,655,998	100.00	60,758	100.00	308,300,827	100.00	83.40	83.18

口座振替状況

(1) 件数における割合

<給水地区全体の状況>

調定件数に対する口座振替の率	
27年度	70.35%
26年度	70.77%

口座振替金融機関内訳		
銀行	27年度	88.51%
	26年度	88.59%
郵便局	27年度	11.49%
	26年度	11.41%

<給水地区ごとの状況>

調定件数に対する口座振替の率		
小金	27年度	71.01%
	26年度	71.41%

口座振替金融機関内訳		
銀行	27年度	89.45%
	26年度	89.49%
郵便局	27年度	10.55%
	26年度	10.51%

常盤平	27年度	68.90%
	26年度	69.35%

銀行	27年度	86.37%
	26年度	86.57%
郵便局	27年度	13.63%
	26年度	13.43%

(2) 件数、調定額の状況

			調定	金融機関内訳		口座振替計	率
				銀行	郵便局		
小金	27年度	件数	160,717 件	102,086 件	12,041 件	114,127 件	71.01%
		金額	911,304,407 円	658,861,493 円	54,007,007 円	712,868,500 円	78.23%
	26年度	件数	158,542 件	101,319 件	11,902 件	113,221 件	71.41%
		金額	909,196,066 円	661,569,143 円	52,745,264 円	714,314,407 円	78.57%
常盤平	27年度	件数	72,826 件	43,342 件	6,837 件	50,179 件	68.90%
		金額	370,056,011 円	254,447,856 円	24,366,983 円	278,814,839 円	75.34%
	26年度	件数	72,803 件	43,708 件	6,783 件	50,491 件	69.35%
		金額	374,218,341 円	259,990,985 円	24,936,821 円	284,927,806 円	76.14%
合計	27年度	件数	233,543 件	145,428 件	18,878 件	164,306 件	70.35%
		金額	1,281,360,418 円	913,309,349 円	78,373,990 円	991,683,339 円	77.39%
	26年度	件数	231,345 件	145,027 件	18,685 件	163,712 件	70.77%
		金額	1,283,414,407 円	921,560,128 円	77,682,085 円	999,242,213 円	77.86%

※ 調定は随時分を除く

## 6 手数料

改定年月 平成10年3月 実施期間 平成10年4月1日～

種 類	単 位	金 額
検査手数料	1件につき	5,500円
給水装置工事事業者 登録申請手数料	1件につき	10,000円
給水装置確認手数料	1件につき	47,000円

### ○給水停止処分による実費徴収

実施期間 昭和58年6月1日～

実費徴収	1回につき	600円
------	-------	------

### 給水停止の状況

	平成27年度	前年度比	平成26年度	前年度比
小 金	908件	2.95%	882件	7.04%
常盤平	226件	△ 18.12%	276件	△ 3.50%
計	1,134件	△ 2.07%	1,158件	4.32%

## (下水道使用料表)

(実施期間 H26. 4. 1)

区 分	使用料 (1 か月につき)		金 額
一般汚水	基本使用料	10 m <sup>3</sup> まで	1,041.12 円
	超過使用料 1 m <sup>3</sup> につき	10 m <sup>3</sup> を超え20 m <sup>3</sup> まで	138.24 円
		20 m <sup>3</sup> を超え30 m <sup>3</sup> まで	174.96 円
		30 m <sup>3</sup> を超え50 m <sup>3</sup> まで	206.28 円
		50 m <sup>3</sup> を超え80 m <sup>3</sup> まで	302.40 円
		80 m <sup>3</sup> を超え200 m <sup>3</sup> まで	366.12 円
		200 m <sup>3</sup> を超える分	477.36 円
公衆浴場汚水	1 m <sup>3</sup> につき		23.76 円

※ 上記使用料表には、消費税相当額8%が含まれています。

## (県水料金表)

(実施期間 H26. 4. 1)

## ア 基本料金 (1 か月につき)

口 径	料 金
13 mm	410.40 円
20 mm	961.20 円
25 mm	1,717.20 円
40 mm	6,858.00 円
50 mm	15,552.00 円
75 mm	35,748.00 円
100 mm	69,012.00 円
150 mm	191,808.00 円
200 mm	388,800.00 円
250 mm	692,280.00 円
300 mm	1,109,160.00 円

## イ 従量料金 (1 か月につき)

使 用 水 量 (一 般 用 )	料 金 (1 m <sup>3</sup> につき)
1 m <sup>3</sup> ～ 10 m <sup>3</sup>	61.56 円
11 m <sup>3</sup> ～ 20 m <sup>3</sup>	162.00 円
21 m <sup>3</sup> ～ 40 m <sup>3</sup>	263.52 円
41 m <sup>3</sup> ～ 100 m <sup>3</sup>	352.08 円
101 m <sup>3</sup> ～ 500 m <sup>3</sup>	436.32 円
501 m <sup>3</sup> ～	476.28 円

公衆浴場用	61.56 円
共用栓	61.56 円

○ 水道料金 = 基本料金 + 従量料金

※ 税込み。10円未満の端数があるときは切り捨てます。





## VII 水質・薬品

1	定期水質検査	57
	(1) 検査内容	57
	(2) 採取場所	57
2	水質検査結果	58
	(1) 水質基準項目	58
	(2) 放射性物質	60
3	次亜塩素酸ナトリウム使用状況	61



# 1 定期水質検査

## (1) 検査内容

検査名	頻度	種類	内 容
毎日検査	毎日	浄水	外観（色・濁り）・残留塩素
毎月検査	月1回	浄水	水質基準項目のうち9項目 一般細菌・大腸菌・有機物（全有機炭素（TOC）の量）・塩化物イオン・臭気・pH値・味・色度・濁度
放射性物質	月1回	浄水 原水	放射性物質（放射性ヨウ素141・放射性セシウム134, 137）
浄水 水質基準項目	年4回	浄水	浄水水質基準項目（51項目） ・健康に関連する項目（31項目） 「人が生涯にわたり連続的に摂取をしても健康に影響が生じない水準を基本とし、安全性を十分考慮して設定した基準」 ・水道水が有すべき性状に関連する項目（20項目） 「水道水として生活上（色・濁り・臭い等）また、水道施設の管理上（腐食性等）障害が生ずるおそれのない水準として設定した基準」
原水 水質基準項目	年1回	原水	原水水質基準項目（39項目） ・基準項目のうち、味・消毒性副生成物等の項目を除いた項目
水質管理目標 設定項目	年1回	浄水 原水	水質管理目標設定項目（26項目）のうち24項目 ・浄水中で一定の検出の実績はあるが、毒性の評価が暫定的であるため水質基準とされなかったもの ・現在まで、浄水中では水質基準とする必要があるような濃度で検出されていないが、今後、当該濃度を超えて検出される可能性があるもの等
指標菌検査	年4回	原水	指標菌（大腸菌・嫌気性芽胞菌） ・水道におけるクリプトスポリジウム等対策指針に基づき指標菌を検査するもの

## (2) 採取場所（カッコ内は頻度の内訳）

種類	概 要
浄水	放射性物質 ・各浄水場ろ過機出口及び幸田配水場内給水栓 その他 ・各浄配水場からの末端給水栓 ※水道水が流達する時間の最も遅い、最も条件の悪い場所
原水	放射性物質 ・着水井（各浄水場について月1回採取する） 原水水質基準項目 ・着水井（各原水井戸について年1回ずつ採取できるようにする） 水質管理目標設定項目 ・着水井（各浄水場について年1回採取する） 指標菌検査 ・各原水井戸（年3回） 着水井（各原水井戸について年1回ずつ採取できるようにする）

## 2 水質検査結果

### (1) 水質基準項目 (平均)

番号	項目	単位	水質基準値	小金浄水場		大金平浄水場	
			※注	原水	浄水	原水	浄水
基01	一般細菌	個/mL	100 以下	5	0	18	0
基02	大腸菌		検出されないこと	不検出	不検出	不検出	不検出
基03	カドミウム及びその化合物	mg/L	0.003 以下	0.00030 未満	0.00030 未満	0.00030 未満	0.00030 未満
基04	水銀及びその化合物	mg/L	0.0005 以下	0.00005 未満	0.00005 未満	0.00005 未満	0.00005 未満
基05	セレン及びその化合物	mg/L	0.01 以下	0.0010 未満	0.0010 未満	0.0010 未満	0.0010 未満
基06	鉛及びその化合物	mg/L	0.01 以下	0.0010 未満	0.0010 未満	0.0010 未満	0.0010 未満
基07	ヒ素及びその化合物	mg/L	0.01 以下	0.0017	0.0010 未満	0.0010 未満	0.0010 未満
基08	六価クロム化合物	mg/L	0.05 以下	0.0050 未満	0.0050 未満	0.0050 未満	0.0050 未満
基09	亜硝酸態窒素	mg/L	0.04 以下	0.004 未満	0.004 未満	0.004 未満	0.004 未満
基10	シアン化物イオン及び塩化シアン	mg/L	0.01 以下	0.001 未満	0.001 未満	0.001 未満	0.001 未満
基11	硝酸態窒素及び亜硝酸態窒素	mg/L	10 以下	0.02 未満	0.47	0.02 未満	1.17
基12	フッ素及びその化合物	mg/L	0.8 以下	0.11	0.10	0.08	0.11
基13	ホウ素及びその化合物	mg/L	1 以下	0.10 未満	0.10 未満	0.10 未満	0.10 未満
基14	四塩化炭素	mg/L	0.002 以下	0.0002 未満	0.0002 未満	0.0002 未満	0.0002 未満
基15	1,4-ジオキサン	mg/L	0.05 以下	0.005 未満	0.005 未満	0.005 未満	0.005 未満
基16	シス-1,2-ジクロロエチレン及びトランス-1,2-ジクロロエチレン	mg/L	0.04 以下	0.0040 未満	0.0040 未満	0.0040 未満	0.0040 未満
基17	ジクロロメタン	mg/L	0.02 以下	0.0020 未満	0.0020 未満	0.0020 未満	0.0020 未満
基18	テトラクロロエチレン	mg/L	0.01 以下	0.0010 未満	0.0010 未満	0.0010 未満	0.0010 未満
基19	トリクロロエチレン	mg/L	0.01 以下	0.0010 未満	0.0010 未満	0.0010 未満	0.0010 未満
基20	ベンゼン	mg/L	0.01 以下	0.0010 未満	0.0010 未満	0.0010 未満	0.0010 未満
基21	塩素酸	mg/L	0.6 以下		0.10		0.09
基22	クロロ酢酸	mg/L	0.02 以下		0.002 未満		0.002 未満
基23	クロロホルム	mg/L	0.06 以下		0.0091		0.0059
基24	ジクロロ酢酸	mg/L	0.04 以下		0.003 未満		0.003 未満
基25	ジブロモクロロメタン	mg/L	0.1 以下		0.0083		0.0069
基26	臭素酸	mg/L	0.01 以下		0.001 未満		0.001 未満
基27	総トリハロメタン	mg/L	0.1 以下		0.0285		0.0228
基28	トリクロロ酢酸	mg/L	0.2 以下		0.004		0.003 未満
基29	ブロモジクロロメタン	mg/L	0.03 以下		0.0090		0.0079
基30	ブロモホルム	mg/L	0.09 以下		0.0019		0.0022
基31	ホルムアルデヒド	mg/L	0.08 以下		0.008 未満		0.008 未満
基32	亜鉛及びその化合物	mg/L	1 以下	0.10 未満	0.10 未満	0.10 未満	0.10 未満
基33	アルミニウム及びその化合物	mg/L	0.2 以下	0.010 未満	0.014	0.010 未満	0.027
基34	鉄及びその化合物	mg/L	0.3 以下	0.046	0.030 未満	0.058	0.030 未満
基35	銅及びその化合物	mg/L	1 以下	0.10 未満	0.10 未満	0.10 未満	0.10 未満
基36	ナトリウム及びその化合物	mg/L	200 以下	32	24.75	19	19
基37	マンガン及びその化合物	mg/L	0.05 以下	0.044	0.0010 未満	0.044	0.0010 未満
基38	塩化物イオン	mg/L	200 以下	14.5	20.9	18.7	23.3
基39	カルシウム、マグネシウム等 (硬度)	mg/L	300 以下	71	77.75	80	76.5
基40	蒸発残留物	mg/L	500 以下	200	186	186	175
基41	陰イオン界面活性剤	mg/L	0.2 以下	0.020 未満	0.020 未満	0.020 未満	0.020 未満
基42	ジェオスミン	mg/L	0.00001 以下	0.000001 未満	0.000001 未満	0.000001 未満	0.000001 未満
基43	2-メチルイソボルネオール	mg/L	0.00001 以下	0.000001 未満	0.000001 未満	0.000001 未満	0.000001 未満
基44	非イオン界面活性剤	mg/L	0.02 以下	0.005 未満	0.005 未満	0.005 未満	0.005 未満
基45	フェノール類	mg/L	0.005 以下	0.0005 未満	0.0005 未満	0.0005 未満	0.0005 未満
基46	有機物 (全有機炭素 (TOC) の量)	mg/L	3 以下	0.8	0.7	0.7	0.7
基47	pH値		5.8~8.6	8.2	8.0	8.2	7.7
基48	味		異常でないこと		異常なし		異常なし
基49	臭気		異常でないこと	木材臭	異常なし	硫化水素臭	異常なし
基50	色度	度	5 以下	3.8	0.6	3	0.5
基51	濁度	度	2 以下	0.0	0.0	0.0	0.0
—	残留塩素	mg/L			0.5		0.5
—	水温	℃		18.9	18.4	17.7	19.1

※注：水質基準値は浄水にのみ適用される。

幸田配水場	常盤平浄水場		全体の平均値		番 号		
	浄水	原水	浄水	原水			
0	20	0	15	0	基01	病原性 生物	
不検出	不検出	不検出	不検出	不検出	基02		
0.00030 未満	0.00030 未満	0.00030 未満	0.00030 未満	0.00030 未満	基03	無機物 質・重 金属	人 の 健 康 に 関 連 す る 項 目
0.00005 未満	0.00005 未満	0.00005 未満	0.00005 未満	0.00005 未満	基04		
0.0010 未満	0.0010 未満	0.0010 未満	0.0010 未満	0.0010 未満	基05		
0.0010 未満	0.0010 未満	0.0010 未満	0.0010 未満	0.0010 未満	基06		
0.0010 未満	0.0010 未満	0.0010 未満	0.0010 未満	0.0010 未満	基07		
0.0050 未満	0.0050 未満	0.0050 未満	0.0050 未満	0.0050 未満	基08		
0.004 未満	0.004 未満	0.004 未満	0.004 未満	0.004 未満	基09		
0.001 未満	0.001 未満	0.001 未満	0.001 未満	0.001 未満	基10		
2.47	0.02 未満	0.26	0.02 未満	1.09	基11		
0.12	0.08 未満	0.09	0.08 未満	0.10	基12		
0.10 未満	0.10 未満	0.10 未満	0.10 未満	0.10 未満	基13	一般有機 化学物 質	
0.0002 未満	0.0002 未満	0.0002 未満	0.0002 未満	0.0002 未満	基14		
0.005 未満	0.005 未満	0.005 未満	0.005 未満	0.005 未満	基15		
0.0040 未満	0.0040 未満	0.0040 未満	0.0040 未満	0.0040 未満	基16		
0.0020 未満	0.0020 未満	0.0020 未満	0.0020 未満	0.0020 未満	基17		
0.0010 未満	0.0010 未満	0.0010 未満	0.0010 未満	0.0010 未満	基18		
0.0010 未満	0.0010 未満	0.0010 未満	0.0010 未満	0.0010 未満	基19		
0.0010 未満	0.0010 未満	0.0010 未満	0.0010 未満	0.0010 未満	基20		
0.06 未満		0.06 未満		0.06 未満	基21	消毒副 生成物	
0.002 未満		0.002 未満		0.002 未満	基22		
0.0016		0.0027		0.0048	基23		
0.003 未満		0.003 未満		0.003 未満	基24		
0.0059		0.0063		0.0068	基25		
0.001 未満		0.001 未満		0.001 未満	基26		
0.0140		0.0175		0.0207	基27		
0.003 未満		0.003 未満		0.003 未満	基28		
0.0041		0.0050		0.0065	基29		
0.0025		0.0037		0.0026	基30		
0.008 未満		0.008 未満		0.008 未満	基31	着色	水道水が有すべき性状に 関連する項目
0.10 未満	0.10 未満	0.10 未満	0.10 未満	0.10 未満	基32		
0.046	0.010 未満	0.010 未満	0.010 未満	0.010 未満	基33		
0.030 未満	0.056	0.030 未満	0.053	0.030 未満	基34		
0.10 未満	0.10 未満	0.10 未満	0.10 未満	0.10 未満	基35		
16.25	15.9	14.0	21.8	18.5	基36	味覚	着色
0.0010 未満	0.061	0.0010 未満	0.053	0.0010 未満	基37		
21.4	11.4	12.5	13.7	19.5	基38	味覚	
78.75	78	77.75	76	78	基39		
176	170	163	182	175	基40	発泡	
0.020 未満	0.020 未満	0.020 未満	0.020 未満	0.020 未満	基41		
0.000001 未満	0.000001 未満	0.000001 未満	0.000001 未満	0.000001 未満	基42	かび臭	
0.000001 未満	0.000001 未満	0.000001 未満	0.000001 未満	0.000001 未満	基43		
0.005 未満	0.005 未満	0.005 未満	0.005 未満	0.005 未満	基44	発泡	臭味
0.0005 未満	0.0005 未満	0.0005 未満	0.0005 未満	0.0005 未満	基45		
0.6	0.5	0.4	0.6	0.6	基46	味覚	基礎的 性状
7.6	8.2	8.1	8.2	7.9	基47		
異常なし		異常なし		異常なし	基48		
異常なし	木材臭	異常なし	木材臭	異常なし	基49		
0.5 未満	2.3	0.5 未満	2.9	0.5 未満	基50		
0.0	0.0	0.0	0.0	0.0	基51		
0.5		0.6		0.5	—		
16.8	16.8	16.6	17.7	17.7	—		



### 3 次亜塩素酸ナトリウム使用状況

		小金浄水場		大金平浄水場		常盤平浄水場		総計	
		次亜 使用量	注入率	次亜 使用量	注入率	次亜 使用量	注入率	次亜 使用量	注入率
単位		kg	mg/L	kg	mg/L	kg	mg/L	kg	mg/L
H23	年計	77,053	4.86	37,507	5.48	43,636	2.07	158,196	3.32
H24	年計	87,385	5.39	31,249	5.33	46,253	2.11	164,887	3.74
H25	年計	93,341	5.24	28,711	5.38	44,690	2.08	166,742	3.73
H26	年計	88,100	5.12	37,918	6.04	43,725	2.06	169,743	3.80
H27	4月	7,211.8	4.97	3,017.2	5.78	3,216.8	1.88	13,445.8	3.65
	5月	7,968.0	5.36	3,343.2	5.97	3,460.0	1.92	14,771.2	3.84
	6月	7,429.2	5.16	3,380.4	6.15	3,520.8	2.04	14,330.4	3.86
	7月	9,179.6	5.17	817.6	5.21	3,774.8	2.05	13,772.0	3.65
	8月	8,112.4	5.13	2,416.4	6.75	4,186.4	2.38	14,715.2	3.98
	9月	7,522.4	4.91	2,962.4	6.26	2,704.0	2.06	13,188.8	3.98
	10月	7,694.4	4.83	3,340.8	6.16	2,659.2	2.12	13,694.4	4.04
	11月	7,189.6	4.78	3,149.2	5.96	2,490.0	2.03	12,828.8	3.93
	12月	8,300.8	4.83	2,344.4	5.76	3,708.0	2.11	14,353.2	3.69
	1月	7,414.0	4.70	3,114.0	5.65	3,468.8	2.01	13,996.8	3.63
	2月	6,867.2	4.72	2,835.6	5.59	3,151.2	1.94	12,854.0	3.58
	3月	7,091.2	4.71	3,118.0	5.73	3,316.8	1.96	13,526.0	3.61
	年計	91,980.6	4.94	33,839.2	5.94	39,656.8	2.04	165,476.6	3.78





## VIII 財 務

1	比較損益計算書	65
2	比較貸借対照表	66
3	予算・決算対照表	68
4	企業債明細書	70
5	経営分析	72
6	収益費用構成図表	76
7	給水原価費用構成	77
8	有収水量 1 m <sup>3</sup> 当り供給単価及び給水原価の推移	78
9	水道施設利用組合に対する補助制度	79
(1)	補助制度	79
(2)	補助金交付団体数及び補助交付額	79
(3)	水道施設利用組合設立状況	79

○ 財務関係について（経緯）

勘定科目の設定

- ① 切廻し工事（受託工事）については修繕費の取扱いをやめ、新たに受託工事費の科目を設定  
施行日 平成2年4月1日
- ② 給水申込納付金の勘定科目を3条予算から4条予算に改正  
制定理由 施設の整備・拡充等の財源として実施するため  
施行日 平成3年4月1日
- ③ 給水申込納付金の勘定科目を4条予算から3条予算に改正  
制定理由 第5次拡張事業終了に伴い、今後は料金原価に算入するため  
施行日 平成21年4月1日
- ④ 不納欠損の勘定科目を営業外費用・雑支出から、特別損失・過年度損益修正損及びその他特別損失（消費税及び地方消費税相当額）に修正  
施行日 平成21年4月1日
- ⑤ 会計基準の見直しに伴い、勘定科目を見直し  
施行日 平成26年4月1日

1 比較損益計算書

科目	平成 27 年度		平成 26 年度		比較
	金額	構成比率	金額	構成比率	
	円	%	円	%	円
水道事業収益	1,612,732,933	100.0	1,986,287,819	100.0	△ 373,554,886
営業収益	1,287,597,851	79.9	1,316,131,312	66.2	△ 28,533,461
給水収益	1,187,222,770	73.6	1,198,954,238	60.3	△ 11,731,468
負担金	19,912,000	1.3	38,998,000	2.0	△ 19,086,000
その他の営業収益	80,463,081	5.0	78,179,074	3.9	2,284,007
営業外収益	325,135,082	20.1	313,541,250	15.8	11,593,832
受取利息	3,734,135	0.2	3,307,890	0.2	426,245
給水申込納付金	113,320,000	7.0	92,230,000	4.6	21,090,000
長期前受金戻入	206,036,578	12.8	215,632,311	10.9	△ 9,595,733
雑収益	2,044,369	0.1	2,371,049	0.1	△ 326,680
特別利益	0	0.0	356,615,257	18.0	△ 356,615,257
過年度損益修正益	0	0.0	356,615,257	18.0	△ 356,615,257
水道事業費用	1,541,404,543	100.0	1,532,298,741	100.0	9,105,802
営業費用	1,456,927,387	94.5	1,396,997,580	91.2	59,929,807
原水及び浄水費	393,404,824	25.5	391,678,527	25.6	1,726,297
配水及び給水費	222,605,669	14.4	227,155,772	14.8	△ 4,550,103
業務費	115,959,455	7.5	114,539,851	7.5	1,419,604
総係費	104,024,934	6.8	119,972,319	7.8	△ 15,947,385
減価償却費	523,471,342	34.0	536,460,878	35.0	△ 12,989,536
資産減耗費	97,461,163	6.3	7,190,233	0.5	90,270,930
営業外費用	84,477,156	5.5	92,776,577	6.1	△ 8,299,421
支払利息及び 企業債取扱諸費	83,757,095	5.4	88,167,989	5.8	△ 4,410,894
繰延勘定償却	0	0.0	3,866,301	0.3	△ 3,866,301
雑支出	720,061	0.1	742,287	0.0	△ 22,226
特別損失	0	0.0	42,524,584	2.7	△ 42,524,584
過年度損益修正損	0	0.0	28,084,596	1.8	△ 28,084,596
その他特別損失	0	0.0	14,439,988	0.9	△ 14,439,988
当年度純利益	71,328,390		453,989,078		△ 382,660,688

2 比較貸借対照表（資産の部）

年 度 科 目	平 成 27 年 度		平 成 26 年 度		比 較
	金 額	構成比率	金 額	構成比率	
	円	%	円	%	円
固 定 資 産	15,548,367,247	89.8	15,709,679,794	89.2	△ 161,312,547
有 形 固 定 資 産	15,548,367,247	89.8	15,709,679,794	89.2	△ 161,312,547
土 地	962,259,611	5.6	962,259,611	5.5	0
立 木	3,939,773	0.0	3,939,773	0.0	0
建 物	764,404,829	4.4	757,470,870	4.3	6,933,959
構 築 物	12,123,395,391	70.0	12,262,705,989	69.7	△ 139,310,598
機 械 及 び 装 置	1,654,857,121	9.6	1,607,846,973	9.1	47,010,148
車 両 運 搬 具	3,894,096	0.0	3,470,144	0.0	423,952
工 具 ・ 器 具 及 び 備 品	6,816,426	0.0	6,860,434	0.0	△ 44,008
建 設 仮 勘 定	28,800,000	0.2	105,126,000	0.6	△ 76,326,000
流 動 資 産	1,774,830,405	10.2	1,894,664,641	10.8	△ 119,834,236
現 金 預 金	1,673,825,644	9.6	1,788,435,066	10.2	△ 114,609,422
未 収 金	98,057,545	0.6	100,637,702	0.6	△ 2,580,157
貸 倒 引 当 金	△ 3,196,525	0.0	△ 3,030,920	0.0	△ 165,605
貯 蔵 品	5,143,741	0.0	5,622,793	0.0	△ 479,052
そ の 他 流 動 資 産	1,000,000	0.0	3,000,000	0.0	△ 2,000,000
資 産 合 計	17,323,197,652	100.0	17,604,344,435	100.0	△ 281,146,783

2 比較貸借対照表（負債資本の部）

科 目	平 成 27 年 度		平 成 26 年 度		比 較
	金 額	構成比率	金 額	構成比率	
	円	%	円	%	円
固 定 負 債	3,662,653,803	21.1	3,849,487,750	21.9	△ 186,833,947
企 業 債	3,621,750,160	20.9	3,808,585,132	21.6	△ 186,834,972
引 当 金	40,903,643	0.2	40,902,618	0.2	1,025
退職給付引当金	40,903,643	0.2	40,902,618	0.2	1,025
流 動 負 債	422,595,940	2.4	415,782,979	2.4	6,812,961
企 業 債	186,834,972	1.1	173,938,307	1.0	12,896,665
未 払 金	76,683,456	0.4	83,610,028	0.5	△ 6,926,572
引 当 金	14,181,629	0.1	13,519,326	0.1	662,303
賞 与 引 当 金	14,181,629	0.1	13,519,326	0.1	662,303
その他流動負債	144,895,883	0.8	144,715,318	0.8	180,565
繰 延 収 益	5,241,281,297	30.3	5,426,768,484	30.8	△ 185,487,187
負 債 合 計	9,326,531,040	53.8	9,692,039,213	55.1	△ 365,508,173
資 本 金	6,601,201,213	38.1	3,248,736,830	18.4	3,352,464,383
自 己 資 本 金	6,601,201,213	38.1	3,248,736,830	18.4	3,352,464,383
剰 余 金	1,395,465,399	8.1	4,663,568,392	26.5	△ 3,268,102,993
資 本 剰 余 金	898,282,767	5.2	885,249,767	5.0	13,033,000
受贈財産評価額	102,522,044	0.6	102,522,044	0.6	0
工 事 負 担 金	322,254,427	1.9	322,254,427	1.8	0
水 源 費 負 担 金	161,796,273	0.9	161,796,273	0.9	0
他 会 計 負 担 金	176,085,500	1.0	163,052,500	0.9	13,033,000
給水申込納付金	135,624,523	0.8	135,624,523	0.8	0
利 益 剰 余 金	497,182,632	2.9	3,778,318,625	21.5	△ 3,281,135,993
減 債 積 立 金	288,434,897	1.7	50,078,130	0.3	238,356,767
利 益 積 立 金	13,381,063	0.1	13,381,063	0.1	0
当 年 度 未 処 分 利 益 剰 余 金	195,366,672	1.1	3,714,859,432	21.1	△ 3,519,492,760
資 本 合 計	7,996,666,612	46.2	7,912,305,222	44.9	84,361,390
負 債 資 本 合 計	17,323,197,652	100.0	17,604,344,435	100.0	△ 281,146,783

## 3 予算・決算対照表 (収益的収支) 税込

(単位:円)

科目	平成27年度			平成26年度		
	予算額	決算額	予算額に対する 決算額の増減	予算額	決算額	予算額に対する 決算額の増減
水道事業収益	1,652,361,000	1,722,620,079	70,259,079	2,019,045,000	2,085,406,887	66,361,887
営業収益	1,370,903,000	1,388,339,573	17,436,573	1,395,408,000	1,407,761,422	12,353,422
給水収益	1,268,000,000	1,281,962,176	13,962,176	1,293,000,000	1,284,647,592	△ 8,352,408
負担金	19,912,000	19,912,000	0	20,150,000	38,998,000	18,848,000
その他の営業収益	82,991,000	86,465,397	3,474,397	82,258,000	84,115,830	1,857,830
営業外収益	281,457,000	334,280,506	52,823,506	274,225,000	321,030,208	46,805,208
受取利息	3,360,000	3,734,135	374,135	2,800,000	3,307,890	507,890
給水申込納付金	79,596,000	122,385,600	42,789,600	79,596,000	99,608,400	20,012,400
長期前受金戻入	196,718,000	206,036,578	9,318,578	189,846,000	215,632,311	25,786,311
雑収益	1,783,000	2,124,193	341,193	1,983,000	2,481,607	498,607
特別利益	1,000	0	△ 1,000	349,412,000	356,615,257	7,203,257
過年度損益修正益	1,000	0	△ 1,000	349,412,000	356,615,257	7,203,257
水道事業費用	1,601,693,000	1,612,666,862	10,973,862	1,631,811,000	1,615,624,819	△ 16,186,181
営業費用	1,500,054,000	1,511,798,519	11,744,519	1,500,598,000	1,452,094,045	△ 48,503,955
原水及び浄水費	433,555,000	423,781,972	△ 9,773,028	431,090,000	421,888,541	△ 9,201,459
配水及び給水費	257,980,000	237,704,317	△ 20,275,683	263,342,000	242,555,444	△ 20,786,556
業務費	128,699,000	124,197,528	△ 4,501,472	131,120,000	122,778,095	△ 8,341,905
総係費	123,743,000	105,182,197	△ 18,560,803	141,936,000	121,220,854	△ 20,715,146
減価償却費	533,152,000	523,471,342	△ 9,680,658	526,424,000	536,460,878	10,036,878
資産減耗費	22,925,000	97,461,163	74,536,163	6,685,000	7,190,233	505,233
その他営業費用	0	0	0	1,000	0	△ 1,000
営業外費用	91,638,000	100,868,343	9,230,343	98,727,000	120,169,190	21,442,190
支払利息及び 企業債取扱諸費	83,758,000	83,757,095	△ 905	89,830,000	88,167,989	△ 1,662,011
繰延勘定償却	0	0	0	3,867,000	3,866,301	△ 699
消費税及び 地方消費税	7,880,000	17,097,000	9,217,000	5,029,000	27,761,400	22,732,400
雑支出	0	14,248	14,248	1,000	373,500	372,500
特別損失	1,000	0	△ 1,000	22,486,000	43,361,584	20,875,584
過年度損益修正損	1,000	0	△ 1,000	8,046,000	28,921,596	20,875,596
その他特別損失	0	0	0	14,440,000	14,439,988	△ 12
予備費	10,000,000	0	△ 10,000,000	10,000,000	0	△ 10,000,000
純利益	50,668,000	109,953,217	59,285,217	387,234,000	469,782,068	82,548,068

## 3 予算・決算対照表(資本的収支)税込

(単位:円)

科目	平成27年度			平成26年度			
	予算額	決算額	予算額に対する 決算額の増減	予算額	決算額	予算額に対する 決算額の増減	
資本的収入	23,029,000	20,966,200	△ 2,062,800	30,573,000	31,164,452	591,452	
負担金	23,029,000	20,966,200	△ 2,062,800	30,573,000	30,863,162	290,162	
その他資本的収入	0	0	0	0	301,290	301,290	
資本的支出	607,096,000	658,770,927	51,674,927	819,352,000	495,764,654	△ 323,587,346	
建設改良費	428,157,000	484,832,620	56,675,620	654,149,000	332,359,527	△ 321,789,473	
企業債償還金	173,939,000	173,938,307	△ 693	160,203,000	160,202,627	△ 373	
その他資本的支出	0	0	0	0	3,202,500	3,202,500	
予備費	5,000,000	0	△ 5,000,000	5,000,000	0	△ 5,000,000	
差引	△ 584,067,000	△ 637,804,727	△ 53,737,727	△ 788,779,000	△ 464,600,202	324,178,798	
補てん財源	損益勘定留保資金	543,956,000	600,005,366	△ 56,049,366	744,670,000	449,264,320	295,405,680
	消費税資本的収支調整額	40,111,000	37,799,361	2,311,639	44,109,000	15,335,882	28,773,118
	合計	584,067,000	637,804,727	△ 53,737,727	788,779,000	464,600,202	324,178,798



## 4 企業債明細書 (平成28年3月31日現在)

(単位:円)

種類	発行年月日	発行総額	償還高		未償還残高	利率	償還期
			当年度償還高	償還高累計			
政府資金	S62.3.25	60,000,000	3,945,432	55,846,738	4,153,262	5.20%	H28
政府資金	S63.3.25	160,000,000	9,850,544	138,777,615	21,222,385	5.00%	H29
機構資金	S63.3.25	40,000,000	2,863,852	40,000,000	0	5.10%	H27
政府資金	H1.3.27	136,000,000	7,893,679	109,917,035	26,082,965	4.85%	H30
機構資金	H1.3.24	24,000,000	1,615,230	22,303,828	1,696,172	4.95%	H28
政府資金	H7.3.27	139,500,000	6,066,284	70,310,957	69,189,043	4.65%	H36
政府資金	H7.3.27	98,800,000	4,296,408	49,797,293	49,002,707	4.65%	H36
機構資金	H7.3.27	174,800,000	8,731,505	100,879,851	73,920,149	4.70%	H34
機構資金	H7.3.27	55,800,000	2,789,990	32,131,840	23,668,160	4.75%	H34
政府資金	H8.3.14	48,000,000	1,992,847	24,238,289	23,761,711	3.15%	H37
機構資金	H8.3.22	32,000,000	1,496,916	18,149,064	13,850,936	3.20%	H35
政府資金	H9.3.25	75,600,000	3,047,631	35,836,183	39,763,817	2.80%	H38
機構資金	H9.3.26	50,400,000	2,278,548	26,713,028	23,686,972	2.85%	H36
政府資金	H10.3.25	91,000,000	3,599,024	41,401,699	49,598,301	2.10%	H39
機構資金	H10.3.25	39,000,000	1,714,997	19,673,032	19,326,968	2.15%	H37
政府資金	H11.3.25	90,000,000	3,485,886	37,387,262	52,612,738	2.10%	H40
機構資金	H11.3.24	60,000,000	2,583,817	27,712,274	32,287,726	2.10%	H38
政府資金	H12.3.24	131,900,000	5,018,300	50,072,027	81,827,973	2.00%	H41
機構資金	H12.3.22	87,900,000	3,713,992	37,057,794	50,842,206	2.00%	H39
政府資金	H13.3.26	120,800,000	4,576,146	42,639,283	78,160,717	1.60%	H42
機構資金	H13.3.22	120,800,000	5,052,303	46,974,146	73,825,854	1.65%	H40
政府資金	H14.3.25	110,900,000	4,014,117	33,152,490	77,747,510	2.20%	H43
機構資金	H14.3.22	205,800,000	8,291,751	68,481,347	137,318,653	2.20%	H41
政府資金	H15.3.25	66,000,000	2,477,474	19,014,123	46,985,877	1.20%	H44
機構資金	H15.3.25	197,900,000	8,139,630	62,257,199	135,642,801	1.30%	H42
政府資金	H16.3.25	128,700,000	4,521,883	29,842,353	98,857,647	2.00%	H45
機構資金	H16.3.23	105,300,000	4,132,625	27,352,478	77,947,522	1.90%	H43
政府資金	H17.3.25	184,200,000	6,293,968	35,864,976	148,335,024	2.10%	H46
政府資金	H18.3.27	210,500,000	7,043,919	33,793,145	176,706,855	2.10%	H47
政府資金	H19.3.26	212,000,000	6,947,450	26,939,835	185,060,165	2.10%	H48
政府資金	H19.3.26	100,000,000	3,277,099	12,707,470	87,292,530	2.10%	H48

(単位：円)

種 類	発行年月日	発 行 総 額	償 還 高		未 償 還 残 高	利 率	償 還 期
			当年度償還高	償 還 高 累 計			
政府資金	H20.3.25	222,100,000	7,127,965	20,944,855	201,155,145	2.10%	H49
政府資金	H20.3.25	64,000,000	8,130,159	47,469,660	16,530,340	1.10%	H29
政府資金	H21.3.25	239,000,000	7,692,870	15,241,633	223,758,367	1.90%	H50
政府資金	H22.3.25	300,000,000	9,234,066	9,234,066	290,765,934	2.10%	H51
政府資金	H23.3.25	350,000,000	0	0	350,000,000	1.90%	H52
政府資金	H24.3.26	285,000,000	0	0	285,000,000	1.70%	H53
政府資金	H25.3.25	300,000,000	0	0	300,000,000	1.50%	H54
政府資金	H26.3.25	161,000,000	0	0	161,000,000	1.40%	H55
合 計		5,278,700,000	173,938,307	1,470,114,868	3,808,585,132		

平成27年度借入先別元利償還金一覧表

(単位：円)

種 類	平成26年度 未償還元金	平成27年度償還金		平成27年度 借入金	平成27年度末 未償還元金残高	借入利率		未 償還 件数	最終 償還 年度
		元 金	利 息			最 高	最 低		
財政融資資金	3,265,104,164	120,533,151	67,236,247	0	3,144,571,013	5.20%	1.10%	26 件	H55
地方公共団体 金融機構資金	717,419,275	53,405,156	16,520,848	0	664,014,119	4.95%	1.30%	12 件	H43
合 計	3,982,523,439	173,938,307	83,757,095	0	3,808,585,132			38 件	

## 5 経営分析

### (1) 施設及び業務概況に関する指標

		単位	22年度	23年度	24年度	25年度	26年度	27年度	類団	全国
有収率	$\frac{\text{有収水量}}{\text{給水量}}$	%	95.42	95.42	95.98	95.19	94.75	93.01	87.72	89.78
負荷率	$\frac{\text{1日平均給水量}}{\text{1日最大給水量}}$	%	84.34	84.34	86.95	85.38	87.22	87.52	84.79	88.05
施設利用率	$\frac{\text{1日平均給水量}}{\text{1日給水能力}}$	%	66.18	64.34	63.66	63.47	63.32	63.95	58.15	59.80
最大稼働率	$\frac{\text{1日最大給水量}}{\text{1日給水能力}}$	%	78.94	76.28	73.22	74.33	72.60	73.07	68.58	67.92
配水管使用効率 (1m当り)	$\frac{\text{給水量}}{\text{導送配水管延長}}$	m <sup>3</sup>	38.61	37.57	36.99	36.64	36.38	36.13	21.80	22.34
固定資産使用効率 (1万円当り)	$\frac{\text{給水量}}{\text{有形固定資産}}$	m <sup>3</sup>	4.94	4.76	4.62	4.60	4.90	5.01	7.35	7.27
供給単価	$\frac{\text{給水収益}}{\text{有収水量}}$	円	167.42	166.11	165.52	164.89	164.40	163.76	134.53	171.77
*給水原価	$\frac{\text{総費用－(受託工事費等＋長期前受金戻入)}}{\text{有収水量}}$	円	186.74	194.19	194.00	201.91	174.71	184.19	127.17	164.21
職員1人当り 給水人口	$\frac{\text{給水人口}}{\text{損益勘定所属職員}}$	人	4,708	4,404	4,143	4,128	4,355	4,382	4,355	3,429
職員1人当り 有収水量	$\frac{\text{有収水量}}{\text{損益勘定所属職員}}$	m <sup>3</sup>	450,912	415,671	390,902	386,458	405,150	402,769	490,449	372,917
職員1人当り 営業収益	$\frac{\text{営業収益－受託工事収益}}{\text{損益勘定所属職員}}$	千円	82,176	78,190	70,777	69,212	73,118	71,533	68,511	67,369
職員1人当り 有形固定資産	$\frac{\text{期末有形固定資産}}{\text{損益・資本勘定所属職員}}$	千円	740,815	716,550	697,525	698,744	683,030	676,016	-	-

(2) 損益収支及び資本収支に関する指標

		単位	22年度	23年度	24年度	25年度	26年度	27年度	類団	全国
総収支比率	$\frac{\text{総収益}}{\text{総費用}}$	%	102.67	101.78	100.68	97.00	129.63	104.63	109.24	105.46
経常収支比率	$\frac{\text{経常収益}}{\text{経常費用}}$	%	102.88	101.92	100.84	99.83	109.39	104.63	112.20	113.03
営業収支比率	$\frac{\text{営業収益}-\text{受託工事収益}}{\text{営業費用}-\text{受託工事費用}}$	%	104.23	103.60	100.02	94.87	94.21	88.38	91.92	107.58
企業債元金償還金 対減価償却額比率	$\frac{\text{企業債元金償還金}}{\text{当年度減価償却費}}$	%	25.03	26.12	28.18	29.48	29.86	33.23	68.70	72.95
企業債元金償還金 対料金収入比率	$\frac{\text{企業債元金償還金}}{\text{料金収入}}$	%	8.94	10.02	11.20	12.26	13.36	14.65	19.86	19.11
企業債利息 対料金収入比率	$\frac{\text{企業債利息}}{\text{料金収入}}$	%	6.61	7.09	7.28	7.44	7.35	7.05	8.17	6.55
企業債元利償還金 対料金収入比率	$\frac{\text{企業債元利償還金}}{\text{料金収入}}$	%	15.55	17.11	18.48	19.70	20.72	21.71	28.03	25.66
職員給与費 対料金収入比率	$\frac{\text{職員給与費}}{\text{料金収入}}$	%	12.62	17.21	13.85	12.73	12.22	11.25	11.37	12.62

(3) 貸借対照表及び財務分析に関する指標

		単位	22年度	23年度	24年度	25年度	26年度	27年度	類団	全国
累積欠損金比率	$\frac{\text{累積欠損金}}{\text{営業収益}-\text{受託工事収益}}$	%	0.00	0.00	0.00	0.00	0.00	0.00	-	0.81
*不良債務比率	$\frac{(\text{流動負債}-\text{企業債等})-(\text{流動資産}-\text{翌年度繰越財源})}{\text{営業収益}-\text{受託工事収益}}$	%	△ 105.00	△ 109.76	△ 116.30	△ 127.19	△ 125.58	△ 119.53	-	0.00
*自己資本構成比率	$\frac{\text{自己資本}}{\text{負債資本合計}}$	%	75.21	74.49	74.13	74.43	75.77	76.42	71.14	68.56
*固定資産対長期資本比率	$\frac{\text{固定資産}}{\text{自己資本}+\text{固定負債}}$	%	91.63	91.35	91.41	90.91	91.40	92.00	89.25	92.62
流動比率	$\frac{\text{流動資産}}{\text{流動負債}}$	%	717.22	615.88	720.52	832.26	455.69	419.98	399.39	264.16
*固定資産構成比率	$\frac{\text{固定資産}}{\text{固定資産}+\text{流動資産}+\text{繰延資産}}$	%	90.54	89.94	90.22	89.82	89.24	89.75	86.17	88.64
*固定負債構成比率	$\frac{\text{固定負債}}{\text{負債資本合計}}$	%	23.47	23.88	24.52	24.35	21.87	21.14	25.40	27.15
*固定比率	$\frac{\text{固定資産}}{\text{自己資本}}$	%	120.22	120.63	121.64	120.66	117.77	117.45	121.11	129.29
*酸性試験比率 (当座比率)	$\frac{\text{現金預金}+(\text{未収金}-\text{貸倒引当金})}{\text{流動負債}}$	%	711.65	611.76	715.72	826.58	453.61	418.53	387.75	242.63
現金比率	$\frac{\text{現金預金}}{\text{流動負債}}$	%	661.07	576.63	668.54	770.24	430.14	396.08	-	-
*自己資本回転率	$\frac{\text{営業収益}-\text{受託工事収益}}{(\text{期首自己資本}+\text{期末自己資本})/2}$	回	0.10	0.10	0.10	0.10	0.10	0.10	0.107	0.099
固定資産回転率	$\frac{\text{営業収益}-\text{受託工事収益}}{(\text{期首固定資産}+\text{期末固定資産})/2}$	回	0.09	0.09	0.08	0.08	0.08	0.08	0.088	0.112

		単位	22年度	23年度	24年度	25年度	26年度	27年度	類団	全国
減価償却率	$\frac{\text{減価償却額}}{\text{固定資産}-\text{土地}-\text{建設仮勘定}+\text{減価償却額}}$	%	2.90	2.98	3.01	3.09	3.53	3.47	5.06	3.98
流動資産回転率	$\frac{\text{営業収益}-\text{受託工事収益}}{(\text{期首流動資産}+\text{期末流動資産})/2}$	回	0.79	0.79	0.73	0.71	0.69	0.70	0.558	0.877
未収金回転率	$\frac{\text{営業収益}-\text{受託工事収益}}{(\text{期首未収金}+\text{期末未収金})/2}$	回	12.22	12.49	12.00	10.62	11.48	12.96	7.181	7.932
総資本利益率	$\frac{\text{当年度経常利益}}{(\text{期首総資本}+\text{期末総資本})/2}$	%	0.22	0.14	0.05	△ 0.25	2.59	0.41	1.09	1.30
* 利子負担率	$\frac{\text{支払利息}+\text{企業債取扱諸費}}{\text{企業債等}}$	%	2.23	2.22	2.17	2.17	2.21	2.20	2.32	2.30
営業収益 営業利益率	$\frac{\text{営業利益}}{\text{営業収益}}$	%	4.06	3.48	0.02	△ 5.41	△ 6.14	△ 13.15	-	-
経営資本回転率	$\frac{\text{営業収益}}{\text{経営資本}}$	回	0.08	0.08	0.07	0.07	0.08	0.07	-	-
経営資本 営業利益率	$\frac{\text{営業利益}}{\text{経営資本}}$	%	0.32	0.27	0.00	△ 0.38	△ 0.46	△ 0.98	-	-
経常損失比率	$\frac{\text{経常損失}}{\text{営業収益}-\text{受託工事収益}}$	%	△ 2.76	△ 1.85	△ 0.74	3.48	△ 34.49	△ 5.54	-	-

\* 地方公営企業会計基準の見直しにより、平成26年度より算出式を変更

※自己資本＝資本金＋剰余金＋評価差額等＋繰延収益

※経営資本＝資産－建設仮勘定

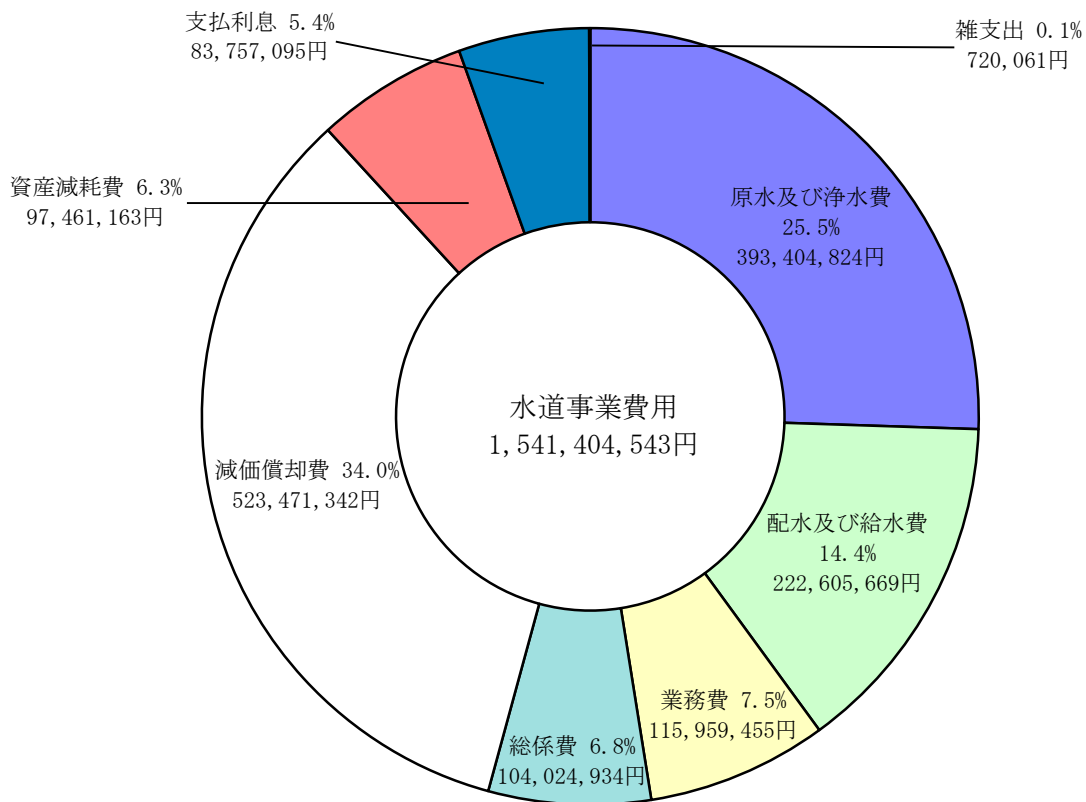
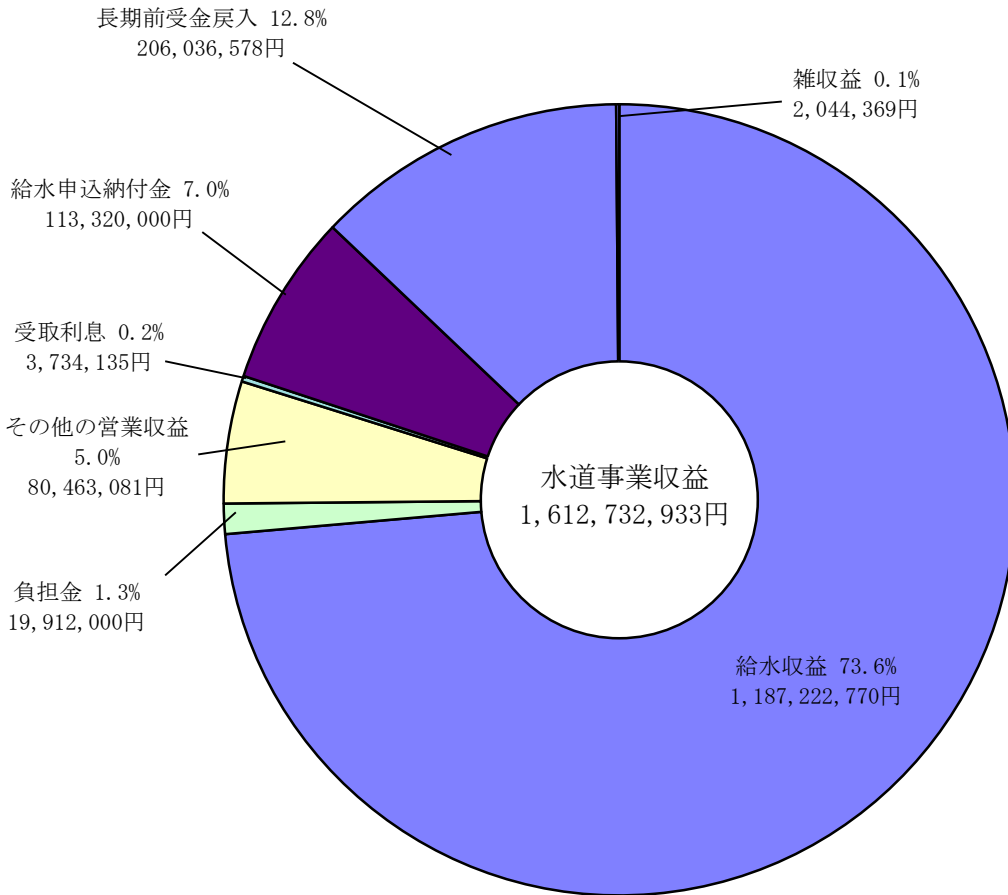
※総資本＝負債＋資本

(全国・類団の数値は、日本水道協会発行の水道事業経営指標(26年度)の決算値)

類団の数値は、給水人口5万人以上10万人未満、有収水量密度全国平均以上

6 収益費用構成図表

平成27年度



## 7 給水原価費用構成

(税抜き)

年 度 科 目	平成27年度			平成26年度			比較増減
	金 額	給水原価	構成費	金 額	給水原価	構成費	
	円	円	%	円	円	%	円
職 員 給 与 費	133,556,928	18.42	8.66	146,543,296	20.09	9.84	△ 1.67
支 払 利 息	83,757,095	11.55	5.43	88,167,989	12.09	5.92	△ 0.54
減 価 償 却 費	523,471,342	72.20	33.96	536,460,878	73.56	36.01	△ 1.36
動 力 費	69,582,874	9.60	4.51	80,032,391	10.97	5.37	△ 1.37
光 熱 水 費	1,488,939	0.21	0.10	1,645,773	0.23	0.11	△ 0.02
通 信 運 搬 費	4,658,323	0.64	0.30	4,588,315	0.63	0.31	0.01
修 繕 費	41,737,160	5.76	2.71	34,673,100	4.75	2.33	1.01
薬 品 費	11,347,670	1.57	0.74	11,577,446	1.59	0.78	△ 0.02
委 託 料	225,453,547	31.10	14.63	227,645,713	31.22	15.28	△ 0.12
受 水 費	331,051,610	45.66	21.48	328,686,250	45.07	22.06	0.59
そ の 他	115,299,055	15.90	7.48	29,753,006	4.08	1.99	11.82
小 計	1,541,404,543	212.61	100.00	1,489,774,157	204.28	100.00	8.33
長期前受金戻入	△206,036,578	△28.42	-	△215,632,311	△29.57	-	1.15
合 計	1,335,367,965	184.19	-	1,274,141,846	174.71	-	9.48
原水及び浄水費	393,404,824	54.26	25.52	391,678,527	53.71	26.29	0.55
配水及び給水費	222,605,669	30.71	14.44	227,155,772	31.15	15.25	△ 0.44
業 務 費	115,959,455	16.00	7.52	114,539,851	15.71	7.69	0.29
総 係 費	104,024,934	14.35	6.75	119,972,319	16.45	8.05	△ 2.10
減 価 償 却 費	523,471,342	72.20	33.96	536,460,878	73.56	36.01	△ 1.36
資 産 減 耗 費	97,461,163	13.44	6.32	7,190,233	0.98	0.48	12.46
支 払 利 息	83,757,095	11.55	5.44	88,167,989	12.09	5.92	△ 0.54
繰延勘定償却	0	0.00	0.00	3,866,301	0.53	0.26	△ 0.53
雑 支 出	720,061	0.10	0.05	742,287	0.10	0.05	0.00
小 計	1,541,404,543	212.61	100.00	1,489,774,157	204.28	100.00	8.33
長期前受金戻入	△206,036,578	△28.42	-	△215,632,311	△29.57	-	1.15
合 計	1,335,367,965	184.19	-	1,274,141,846	174.71	-	9.48
(有収水量)	7,249,842 m <sup>3</sup>			7,292,703 m <sup>3</sup>			

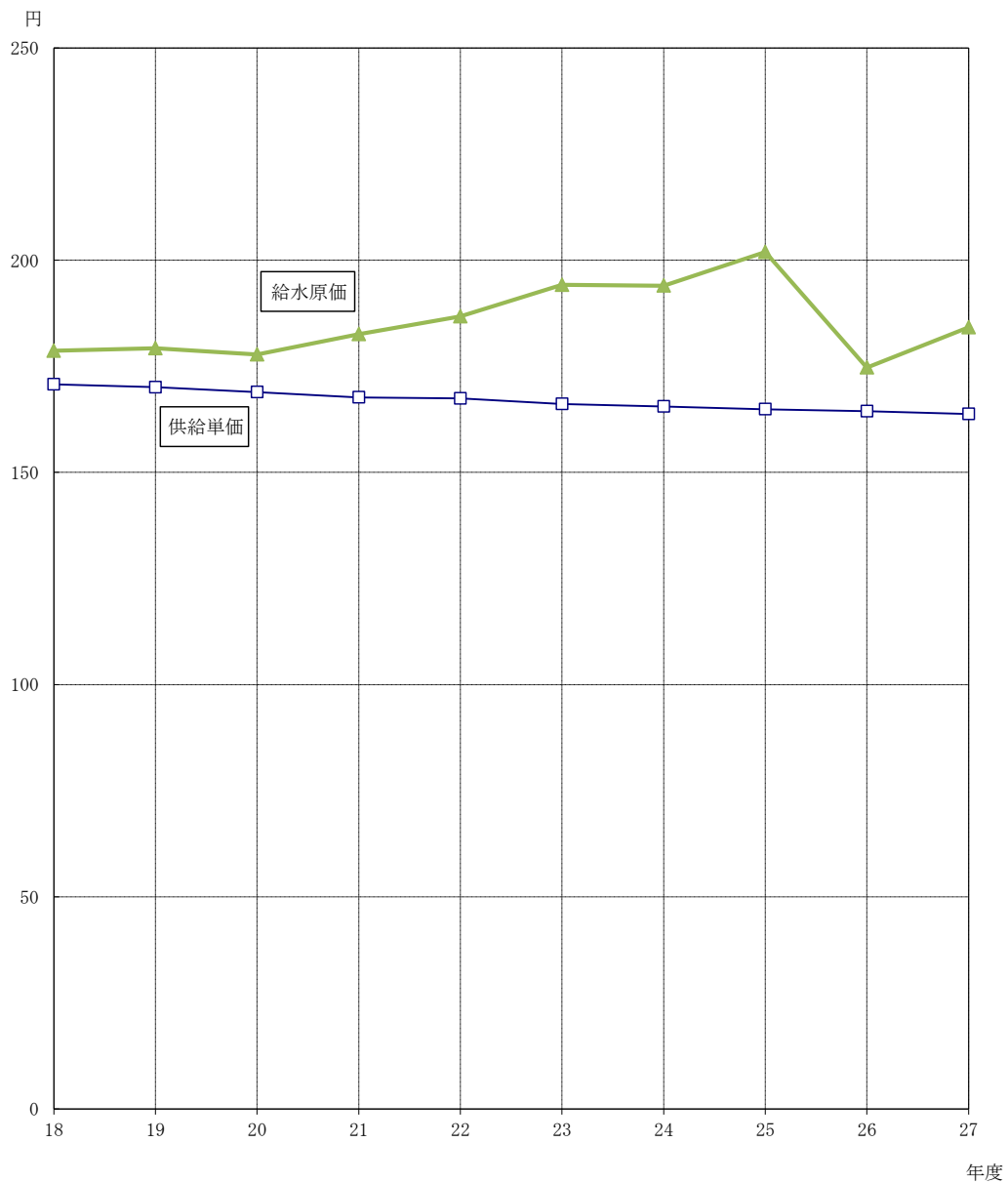


8 有収水量 1 m<sup>3</sup>当り供給単価及び給水原価の推移

(単位：円)

年度 区分	18	19	20	21	22	23	24	25	26	27
供給単価 A	170.77	170.06	168.94	167.67	167.42	166.11	165.52	164.89	164.40	163.76
給水原価 B	178.66	179.23	177.80	182.57	186.74	194.19	194.00	201.91	174.71	184.19
販売利益 C = A - B	△ 7.89	△ 9.17	△ 8.86	△ 14.90	△ 19.32	△ 28.08	△ 28.48	△ 37.02	△ 10.31	△ 20.43

※地方公営企業会計基準の見直しにより、平成26年度より給水原価の算出式を変更



9 水道施設利用組合に対する補助制度

(1) 補助制度

松戸市域において、市民が共同して配水管の布設及び通水事業を行なう費用を負担するため結成した団体に対し、生活水の確保のため一般会計で費用の一部を補助している。

(2) 補助金交付団体数及び補助交付額

年 度	交付団体数 (件)			補 助 交 付 額 (円)		
	組 合	準 組 合	合 計	組 合	準 組 合	合 計
S48～H16	70	138	208	453,258,055	108,536,900	561,794,955
17	0	0	0	0	0	0
18	0	0	0	0	0	0
19	1	0	1	46,603	0	46,603
20	0	0	0		0	0
21	1	0	1	206,035	0	206,035
22	0	0	0	0	0	0
23	0	0	0	0	0	0
24	0	0	0	0	0	0
25	0	0	0	0	0	0
26	0	0	0	0	0	0
27	0	0	0	0	0	0
計	72	138	210	453,510,693	108,536,900	562,047,593

(3) 水道施設利用組合設立状況

年 度	組 合		準 組 合		合 計	
	設 立 数	給 水 戸 数	設 立 数	給 水 戸 数	設 立 数	給 水 戸 数
S48～H16	70	12,212	138	1,673	208	13,885
17	0	0	0	0	0	0
18	0	0	0	0	0	0
19	1	3	0	0	1	3
20	0	0	0	0	0	0
21	1	2	0	0	1	2
22	0	0	0	0	0	0
23	0	0	0	0	0	0
24	0	0	0	0	0	0
25	0	0	0	0	0	0
26	0	0	0	0	0	0
27	0	0	0	0	0	0
計	72	12,217	138	1,673	210	13,890



## IX 防 災

1 防 災	83
(1) 本部設置	83
(2) 本部構成員	83
(3) 事務分掌表	84
(4) 松戸市災害対策本部組織での水道部の役割	85
(5) 松戸市内の水源	86
(6) 給水訓練等	86
(7) 隣接水道事業体との連絡管布設状況	86



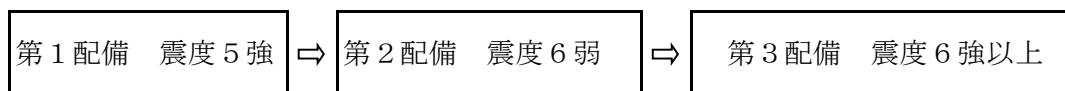
# 1. 防 災

## 松戸市水道事業震災対策本部

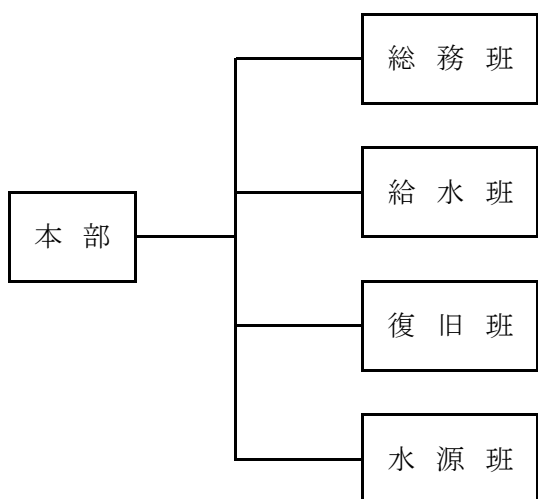
### (1) 本部設置

警戒宣言発令時又は地震発生時の被害状況により、松戸市水道事業震災対策本部を設置する。

職員は、震度5強以上の地震が当該地（松戸市周辺）で発生した速報等を覚知した場合、自ら判断し非常参集するものとする。



本部の組織は下記のとおりとする。



### (2) 本部構成員（23名）

部・班名	本部長	副本部長	班長	班員	総人員
本部	管理者	総務課長 工務課長			3名
総務班			総務課長補佐	総務課 4名	5名
給水班			総務課主幹	総務課 3名	4名
復旧班			工務課長補佐	工務課 4名	5名
水源班			工務課主査	工務課 5名	6名

(3) 事務分掌表

本部長	<ul style="list-style-type: none"><li>・震災対策についての総合指令に関する事。</li></ul>
副本部長	<ul style="list-style-type: none"><li>・本部長の補佐及び代行に関する事。</li><li>・震災対策についての総合指揮に関する事。</li></ul>
総務班長	<ul style="list-style-type: none"><li>・班の統括に関する事。</li><li>・本部長の指示に関する事。</li><li>・本部内の連絡調整に関する事。</li></ul>
総務班	<ul style="list-style-type: none"><li>・松戸市災害対策本部との連絡調整に関する事。</li><li>・協定等に基づく応援要請に関する事。</li><li>・情報の収集に関する事。</li><li>・情報の提供、記録統計及び広報に関する事。</li><li>・職員の配置、調整に関する事。</li><li>・ボランティアの受入れに関する事。</li><li>・職員及び応援者の食料、被服の調達に関する事。</li><li>・職員及び応援者の宿泊施設の確保に関する事。</li><li>・資材（工事材料等を除く）の調達に関する事。</li><li>・財務に関する事。</li><li>・他の班に属さない事。</li></ul>
給水班長	<ul style="list-style-type: none"><li>・班の統括に関する事。</li><li>・本部長の指示に関する事。</li><li>・給水の指揮に関する事。</li></ul>
給水班	<ul style="list-style-type: none"><li>・応急給水情報の収集に関する事。</li><li>・給水計画に関する事。</li><li>・班の配置に関する事。</li><li>・応急給水重要施設に関する事。</li><li>・応急給水等の広報に関する事。</li></ul>
復旧班長	<ul style="list-style-type: none"><li>・班の統括に関する事。</li><li>・本部長の指示に関する事。</li><li>・復旧の指揮に関する事。</li></ul>

復旧班	<ul style="list-style-type: none"> <li>・ 班の配置に関する事。</li> <li>・ 被害調査に関する事。</li> <li>・ 復旧計画に関する事。</li> <li>・ 復旧用資機材の調達に関する事。</li> <li>・ 応援者に対する資料の提供に関する事。</li> <li>・ 復旧情報の収集及び提供並びに広報に関する事。</li> <li>・ 管路の復旧工事に関する事。</li> <li>・ 復旧の記録に関する事。</li> </ul>
水源班長	<ul style="list-style-type: none"> <li>・ 班の統括に関する事。</li> <li>・ 本部長の指示に関する事。</li> </ul>
水源班	<ul style="list-style-type: none"> <li>・ 班の配置に関する事。</li> <li>・ 被害調査に関する事。</li> <li>・ 薬品等の二次災害の防止に関する事。</li> <li>・ 復旧用資機材の調達に関する事。</li> <li>・ 被災水源施設の復旧に関する事。</li> <li>・ 応急給水の配水に関する事。</li> <li>・ 水質検査に関する事。</li> </ul>

(4) 松戸市災害対策本部組織での水道部の役割

活動内容	対象範囲及び施設							
応急給水	<table style="border: none;"> <tr> <td style="border: none;">○松戸市水道</td> <td style="border: none;">780 ha</td> <td rowspan="3" style="border: none; vertical-align: middle;">} 6,045 ha</td> </tr> <tr> <td style="border: none;">○千葉県水道</td> <td style="border: none;">5,262 ha</td> </tr> <tr> <td style="border: none;">○流山市水道</td> <td style="border: none;">3 ha</td> </tr> </table>	○松戸市水道	780 ha	} 6,045 ha	○千葉県水道	5,262 ha	○流山市水道	3 ha
○松戸市水道	780 ha	} 6,045 ha						
○千葉県水道	5,262 ha							
○流山市水道	3 ha							
水源施設の復旧	<ul style="list-style-type: none"> <li>○ 小金浄水場 ○ 大金平浄水場</li> <li>○ 幸田配水場 ○ 常盤平浄水場</li> <li>○ 取水井戸 19本 (小金8本・常盤平11本)</li> </ul>							
水道管の復旧	<ul style="list-style-type: none"> <li>○ 導水管 L = 12,833.5 m</li> <li>○ 配水管 L = 202,914.9 m</li> <li>計 215,748.4 m</li> </ul>							



## (5) 松戸市内の水源

種 別		有効貯水量	合 計
千葉県水道局	栗山浄水場	5,500 m <sup>3</sup>	95,500 m <sup>3</sup>
	ちば野菊の里浄水場	30,000 m <sup>3</sup>	
	松戸給水場	60,000 m <sup>3</sup>	
松戸市水道部	常盤平浄水場	6,350 m <sup>3</sup>	16,380 m <sup>3</sup>
	小金浄水場	3,480 m <sup>3</sup>	
	大金平浄水場	670 m <sup>3</sup>	
	幸田配水場	5,880 m <sup>3</sup>	
防災用井戸	東部クリーンセンター	1,008 m <sup>3</sup> /日	5,298 m <sup>3</sup>
	和名ヶ谷クリーンセンター	3,840 m <sup>3</sup> /日	
	六和クリーンセンター	450 m <sup>3</sup> /日	
耐震性飲料水耐震性飲料水	常盤平やまぶき公園	100 m <sup>3</sup>	300 m <sup>3</sup>
	横須賀中央公園	100 m <sup>3</sup>	
	旭町中学校	100 m <sup>3</sup>	
耐震性井戸付貯水槽	六実小学校	40 m <sup>3</sup>	40 m <sup>3</sup>
合 計			117,518 m <sup>3</sup>


(6) 給水訓練等

災害時に迅速な対応を図るために、毎年行われる松戸市総合防災訓練に参加し、応急給水訓練を実施している。また自動給水分配装置等諸機械器具の定期運転及び日常点検を実施している。


(7) 隣接水道事業体との連絡管布設状況

地震、渇水等の緊急時における安定した給水の確保を図るため、県水及び流山市の協力を得て水道事業間の緊急連絡管を下記の3地点に設置してある。

① 松戸市、流山市の連絡管

松戸市横須賀639番地先       流山市鱒ヶ崎橋本25-1番地先

② 松戸市、県営水道の連絡管

松戸市根木内295番地先       松戸市根木内656番地先

松戸市常盤平5丁目24番地先       松戸市五香西3丁目5番地先



## X 水道事業運営審議会

1	運営審議会の設置	91
2	運営審議会の構成	91
3	運営審議会の開催状況	91



1 運営審議会の設置

平成10年 6月 1日

2 運営審議会の構成 (任期:平成26年6月1日～平成28年5月31日)

(学識経験者)

(受益者代表)

土岐 寛 (会長)

中澤 卓實 (副会長)

土屋 晴行

伊藤 照清

川村 絹慧

大塚 清一

後藤 淳子

青木 武昭

(敬称省略)

3 運営審議会の開催状況

平成26年 6月 5日

市民サロン

1. 平成26年度水道事業会計予算概要について
2. 松戸市水道事業の経営状況等について

平成26年11月20日

大会議室

1. 平成25年度水道事業会計決算概要について

平成27年 6月30日

北千葉広域水道企業団 流山庁舎

1. 平成27年度水道事業会計予算概要について
2. 松戸市水道事業新基本計画の策定について

平成27年11月16日

市民サロン

1. 平成26年度水道事業会計決算概要について



□ 参 考

1	指定給水装置工事事業者一覽表 .....	95
2	車両保有状況一覽表 .....	98





1 指定給水装置工事事業者一覧表(指定番号順)

(平成28年3月31日現在)

指定工事店名	住 所	電話番号	指定工事店名	住 所	電話番号
榊大出水道	松戸市馬橋1796	047-341-3040	榊普賢建設工業	松戸市八ヶ崎5-9-29	047-309-5181
榊上水道工業所	松戸市常盤平柳町9-1	047-387-7451	千葉住設機	松戸市稔台5-8-13	047-368-8686
近代住機機	松戸市馬橋2851	047-348-9100	榊フクダ	船橋市海神町南1-1544-8	047-437-2929
榊池田水道工事店	松戸市仲井町1-5	047-367-3132	京葉企画機	松戸市中金杉3-79	047-344-2233
榊大富	松戸市和名ヶ谷570-4	047-391-7000	榊大橋設備	松戸市大橋13-5	047-391-3260
榊大和管工	松戸市稔台3-1-2	047-362-1956	加藤建設機	市川市真間4-5-7	047-372-3552
榊三晃総業	松戸市北松戸3-9-9	047-365-6016	榊南部設備	流山市加499-2	04-7159-7254
榊さかもと	松戸市金ヶ作408-318	047-387-3482	榊岡田電機水道	柏市大室1218	04-7131-5004
榊菅原水道工事店	松戸市金ヶ作422-16	047-387-3480	榊フジワラ	東京都港区東新橋2-18-2	03-3434-0760
榊早見設備	松戸市二ツ木二葉町198-2	047-341-0510	榊守谷商会	守谷市守谷甲2787-58	02974-8-1124
池田設備工業機	松戸市小金146	047-341-0617	河野設備	足立区大谷田5-8-5	03-3620-7707
榊佐藤設備工業	松戸市小金原9-29-4	047-341-7724	栄久産業機	大宮区三橋6-264-10	04-7154-2900
渡辺電機水道機	松戸市小根本53-4	047-365-2801	榊設楽住設	柏市南逆井6-7-2	04-7172-2766
太陽工業機	松戸市南花島3-54-13	047-366-1047	ウォーターワークス機	船橋市古和釜497-6	047-456-7891
築田井戸工事機	松戸市小金136	047-341-0305	榊福田設備工業	三郷市彦成2-148-3	0489-59-5354
大渡設備工業機	松戸市小金原8-32-2	047-346-8985	渋谷産業機	我孫子市本町3-6-17	04-7184-7771
日本サービス機	松戸市主水新田476-10	047-345-5665	榊加藤設備	松戸市六高台5-53リヤルステージ502	047-383-1141
榊大信設備松戸支店	松戸市新松戸4-120	047-345-2640	古橋工業機	船橋市金杉4-5-18	047-448-3624
榊たつみ管工社	松戸市常盤平5-25-8	047-384-1231	榊金子設備	柏市大室1253-6	04-7132-4555
榊ダイエックス	松戸市稔台7-7-13井上 <sup>1</sup> 2階	047-361-3000	榊浮島工業	印西市大森3547-16	0476-42-5627
榊若菜設備	松戸市五香西2-50-22	047-386-7711	新和設備機	鎌ヶ谷市東初富1-21-23	047-444-2118
榊芹澤商店	松戸市本町17-11	047-367-1245	榊加藤工業所	板橋区和泉町7-4	03-3960-4476
榊飯塚水道工務店	松戸市三矢小台4-13-4	047-362-4344	榊宝水設備	船橋市咲が丘1-2-36	047-440-0358
榊三浩総産	船橋市習志野2-6-23	047-467-3245	五十嵐設備	春日部市小淵1155-6	048-761-4180
榊石崎水道工務店	松戸市上本郷2931-1	047-467-3245	榊三方設備	松戸市常盤平4-1-9	047-388-6061
榊高松管工	松戸市東平賀102-6	047-341-9089	榊エンドウ設備	取手市清水甲219-2	0297-83-0414
榊山崎産業	流山市鱈ヶ崎3-4	04-7159-4131	栄進建設機	野田市山崎1648	04-7124-5077
榊ときわ設備	松戸市河原塚237-58	047-388-6101	榊熊谷設備工業	北葛飾郡杉戸町宮前137-56	0480-38-0043
榊大橋工務店	松戸市松戸1329	047-368-4161	松保工業機	習志野市花咲2-15-6	043-286-0783
榊片野建設	松戸市紙敷1-33-7	047-311-3111	ジー・イー工業機	牛久市刈谷町3-104	0298-71-7809
榊小金電化商会	松戸市東平賀48	047-341-5155	日章テック機	練馬区関町北2-1-5	03-3928-5536
榊健心	松戸市五香西1-26-9	047-387-6915	第一興産機	松戸市紙敷944-3	047-303-7664
榊星設備工業	松戸市新松戸南1-385	047-342-1677	市下基	柏市塚崎1342-42	04-7191-0518
東葛保安サービス	柏市伊勢原1-13-24	04-7134-6631	榊ダイケン	船橋市米ヶ崎町729	047-423-0210
榊ブンゴ水道	船橋市楠が山町241-3	047-457-6505	榊海 上	千葉県花見川区畑町888	043-276-7311
榊日暮設備工業	柏市南増尾62-13	04-7172-3767	榊江戸川サービス	松戸市新松戸南2-144	047-345-1355
榊柏タイル水道	柏市あけぼの3-4-25	04-7143-4392	榊倉持工業	猿島郡境町1067	0280-87-0664
千代田設備機	柏市豊四季705	04-7174-6331	新日本設備機	市川市市川南4-2-11	047-326-3388
榊蛭田設備工業	松戸市古ヶ崎2-3233-1	047-361-4224	榊藤 住設	市原市能満1442-10	0436-43-1527
まえた興業機	船橋市丸山4-12-10	047-438-8151	榊ヤマコ工業	船橋市宮本4-4-1	047-460-4010
榊松井設備	白井市神々廻1912-7	047-491-8610	アドバンテック日成機	柏市十余二2-1	04-7132-1171
榊進日本工業	千葉県若葉区小倉町1687-10	043-234-1661	榊高野住設	野田市山崎1273-4	04-7125-1609
野口設備機	柏市しいの木台3-26-9	047-387-8899	榊SGS	松戸市小金原3-13-6	047-341-2591
小池管工機	柏市向原町1-25	04-7144-2379	榊公友住機	柏市加賀3-2-1	04-7164-4733
榊篠原水道	船橋市西船7-7-42	047-335-2506	榊関東工業	松戸市古ヶ崎219	047-361-3011
榊日の出設備	船橋市夏見7-12-15	047-460-3611	二和設備工業機	鎌ヶ谷市初富808-471	047-441-7127
榊いづみ商会	流山市東初石3-135-91	04-7155-1881	榊二宮商店	松戸市金ヶ作408-279	047-387-3030
榊中澤エン지니어リング	柏市加賀1-18-13	04-7176-7371	新松戸設備機	松戸市新松戸北1-12-1	047-349-5682
榊岡田工業所	柏市豊四季258-2	04-7143-5114	榊市原水道興業	鎌ヶ谷市鎌ヶ谷8-5-45	047-444-0622
榊眞星社	松戸市稔台255-20	047-394-8668	榊川上管工事	松戸市金ヶ作254-37	047-384-6666
榊山田総業	船橋市二宮2-37-9	047-465-7121	榊創研	船橋市三咲2-16-15	047-407-7750
榊オカモト	市原市五井1656	0436-22-1188	榊浩栄	船橋市藤原6-41-10	047-406-6315
丸大工業機	船橋市大穴南5-25-38	047-465-0232	榊リパティコーポレーション	松戸市常盤平双葉町14-13	047-311-7567
オリエント工業機	市原市姉崎1709-1	0436-62-4566	榊新星設備	流山市古間木290-35	04-7159-1777
榊大吉工業	船橋市夏見台4-22-1	047-439-8710	榊宇田川商店	松戸市松戸1077	047-363-4151
榊たつみ産業	八街市滝台59	043-445-3000	榊享和	南埼玉郡白岡町西4-11-20	0480-92-2345
榊東進	松戸市古ヶ崎108-3	047-362-2442	榊宇田川設備工業	市川市大野町2-1875-45	047-339-1475
松本水道機	船橋市高根台7-8-2	047-467-1223	榊テクノサポート	流山市江戸川台西2-99	04-7155-5769
榊磯部工業	三郷市東町46	0489-55-4905	榊カワギシ	市川市大野町1-439-1	047-392-1332

指定工事店名	住 所	電話番号	指定工事店名	住 所	電話番号
積和建設東関東(株)	千葉県若葉区都賀1-4-4	0471-21-0441	有真英設備	千葉県若葉区金親町205-8	043-236-3245
有信建設備工業	鎌ヶ谷市南鎌ヶ谷2-6-16	047-446-3911	有小林設備	野田市東金野井1280	04-7129-3466
東部設備工業(株)	つくば市高野1202-4	0298-47-8126	ソメヤ住宅設備(株)	野田市中野台鹿島町37-20	04-7121-5152
株帝設備	市原市山田橋2-3-18	0436-43-1252	株司興業	白井市富士263-24	047-444-4040
イシイ管工	足立区北加平町18-21	03-3606-4460	株トキワ	柏市松ヶ崎1082-2	04-7133-8471
有セトルクワイエト	牛久市さくら台1-15-9	0298-71-1258	株中村水建	千葉県花見川区幕張町4-631	043-273-8414
有黒川機水	流山市市野谷168-15	04-7159-8375	株ウエハラ	白井市根1865-10	047-491-4333
流山設備工業(有)	流山市下花輪1314-2	04-7158-1319	第一エネルギー設備(株)	越谷市蒲生茜町13-2	048-985-7221
有新日本設備工業	松戸市横須賀1-29-14	047-349-2538	株堀 組	市川市原木2-7-14	047-328-1443
光洋機工(株)	松戸市常盤平7-14-4	047-384-7031	石川水道工業(有)	柏市豊住3-1-5	04-7174-3608
京葉設備建設(株)	市川市本北方1-18-16	047-336-0341	株若井管工設備	白井市根1871-18	047-491-8401
澤田管工	柏市南逆井3-13-50	04-7171-2951	有水功社	八潮市大字木曾根527	0489-98-8803
有カクライ設備工業	柏市大井1928-31	04-7191-8572	株大橋住設	柏市高柳新田5-45	04-7193-6771
有アトウ設備	松戸市三矢小台2-10-2	047-331-2628	有タナベ興建	鎌ヶ谷市軽井沢字遠山2100-16	047-443-1424
株新代設備	柏市篠籠田1265-1	04-7145-4166	三津和工業(株)	我孫子市新木1966-21	04-7199-2781
株フクダオーク	柏市藤心1-1-3	04-7172-9070	有森田住設工業	柏市若柴303-27	04-7131-8845
株コマン設備	松戸市幸田1-160	047-343-4880	株アイゲ設計	さいたま市大宮区桜木町2-286	048-726-8613
ケンエイリビング(株)	船橋市芝山3-2-5	047-462-8756	有酒井水道工務店	松戸市仲井町2-7	047-362-8133
株習志野工業	習志野市東習志野8-28-11	047-478-8131	株ユーホーム	松戸市和名ヶ谷1000	047-363-3535
株保坂設備	山武市板川317-40	0475-89-1505	株安田設備	松戸市根木内279-24	047-343-4084
株菊池設備工業	我孫子市中峠3050-4	04-7188-2325	有日向寺水道工業	鎌ヶ谷市中佐津間1-14-12	047-446-0765
有我孫子設備	我孫子市本町3-6-1	04-7182-8111	有小川設備	船橋市二和東6-32-13	047-440-2325
水田設備	松戸市金ヶ作271-4	047-387-7295	株初富水道設備	鎌ヶ谷市右京塚8-11	047-444-2741
株ライフィット	我孫子市布佐3398	04-7189-2921	有古川設備	松戸市新松戸2-21-201	047-340-0683
株池田屋水道	市川市本北方3-4-11	047-338-1074	住宅環境サービス(株)	松戸市稔台7-3-15	047-368-3445
株カンソーサービス	江東区北砂2-3-5	03-3615-0810	謙栄興業(株)	取手市藤代193-1	0297-84-1191
有オカダ	流山市青田23-5	04-7155-6161	N・K企画	三郷市番匠免1-116	048-916-0161
有豊永プランニング	佐倉市ユーカリが丘6-8-1	043-488-3399	株フジコー	水戸市浜田1-19-13	029-221-8700
太田設備	船橋市藤原3-8-9	047-429-7337	高階設備	松戸市栄町8-731-203	047-360-3477
株伊藤水道	千葉市中央区新千葉3-14-12	043-241-4335	有奥谷設備工業	柏市高田1011	04-7145-6734
前原興業(株)	船橋市習志野1-9-5	047-463-1725	阿波工業(株)	柏市光ヶ丘2-25-3	04-7176-0015
有ケワイエン지니어リング	北足立郡伊那町小室8919-4	048-663-0818	株水楽	四街道市物井1802-4	043-304-7897
有新和	船橋市馬込町715	047-430-7550	小畑建設(株)	松戸市小山464	047-363-7188
伸栄工業(株)	船橋市市場5-1-16	047-425-1101	株本田設備工業所	市川市国分2-9-22	047-373-7137
有丸石設備	松戸市五香西2-50-1	047-388-9477	バナソニックコンシューマーマーケティング(株)	大阪市中央区城見2-1-61	06-6313-1631
ウッドテック(株)	印西市小林北2-7-4	047-697-2551	株篠原設備	柏市逆井4-25-59	04-7137-9241
有村越建設	松戸市千駄堀826	047-387-6732	有宏輝住設	千葉県若葉区多田部町154-9	043-226-6400
有ショウコウ設備	柏市藤心154	04-7176-5577	株雅工業	野田市岩名2-61-10	04-7199-2037
株伊藤住設	練馬区西大泉1-15-8	03-3921-5263	有木村設備工業	流山市東初石3-103-173	04-7155-4047
株新栄工業	船橋市海神5-28-51	047-410-0577	株新栄ライフ	鎌ヶ谷市東初富2-6-6-5	047-443-8685
株松樹工業	千葉市中央区星久喜町627-61	043-265-5352	有ナミショウ	白井市南山1-3-8-502	047-497-0812
一志プラント工業(株)	千葉県若葉区大草町261-4	043-237-7262	有進和設備	柏市篠籠田1027-11	04-7145-9345
錦織設備	松戸市柏市逆井1445	04-7160-5517	有イーテック	八千代市村上1113-1 2街区22棟403号	047-487-4841
岡田工業	柏市南逆井7-8-22	04-7172-6740	株パイプライン	佐倉市中志津4-3-6	043-463-5911
有シンセイ	柏市逆井1-11	04-7175-3188	日本公害技研(株)	中野区江古田4-29-5	03-3386-2882
株米山設備	松戸市六実1-6-2	047-387-4342	株コウセイ	横浜市戸塚区上倉田町1577-2	045-862-3840
有源設備工業	市川市柏井町2-1449-6	047-338-3422	富士産業(株)	葛飾区金町5-26-10	03-3607-4306
株日栄エンジニアリングサービス	松戸市串崎南町242	047-385-4615	株匠住設	千葉県若葉区御殿町2177-1	043-312-5610
株サンエレック	柏市青田新田飛地字向割260-2	04-7132-8698	豊田設備(株)	船橋市二和東1-7-5	047-449-7332
株一本松水道工務店	市川市鬼高2-12-37	047-333-5502	有ウイズ	松戸市六高台4-93	047-394-7400
土佐工業(株)	船橋市三咲4-11-6	047-449-7305	千田設備	松戸市金ヶ作239-53	047-311-0169
有田中住宅工業	松戸市河原塚113-16	047-392-0058	孝心工業(有)	松戸市五香西1-26-6	047-389-2215
鈴幸冷暖設備	柏市布瀬1411	04-7191-9150	株日本水道センター	船橋市浜町2-9-37	047-421-1281
株岡本組	松戸市大金平3-165	047-343-5588	株日田建設工業	守谷市高野1207-13	0297-45-1701
株大沼設備	さいたま市岩槻区笹久保新田773-1	048-791-1370	株石井住設	流山市流山八丁目1300番地	04-7189-8395
有タイシン技建	鎌ヶ谷市丸山1-1-4	047-445-2551	株ケーワイ	野田市尾崎1563番地の1	04-7141-1151
株イシダ	龍ヶ崎市城内3-7-8	0297-64-7839	株タッグ	鎌ヶ谷市中沢726-51	047-401-6980
株ケイハイ	船橋市市場3-17-1	047-460-0815	有明和設備	千葉県稲毛区天台5-28-2	043-256-5656
株サン商会	柏市豊平町29-4	04-7147-3311	株中山組	流山市流山2-297-1	04-7178-8922

指定工事店名	住 所	電話番号	指定工事店名	住 所	電話番号
㈾千広設備	船橋市三山4-25-8	047-471-8563	ノームラ化水工業(株)	流山市野々下2-682-6	04-7148-7751
㈾東和商会	東久留米市前沢5-34-17	042-467-6767	㈾六和建設工業	松戸市旭町3-846	047-342-1977
㈾秋元工業	千葉市花見川区幕張本郷7-13-1-101	043-275-4900	京葉工管(株)	千葉市美浜区新港139番地の2	043-241-8885
㈾松山水道設備	北葛飾郡松伏町松伏2631-1	048-991-2469	ロイヤルホームセンター(株) 関東本部	千葉市稲毛区六方町75-1	043-304-3461
㈾アート設備建設	千葉市稲毛区園生町393-2	043-298-9111	SPプランニング(株)	船橋市高野台4-5-25	047-404-5855
㈾塙建設興業	小平市花小金井南町3-7-44	042-461-8070	㈾光進設備	上尾市弁財2-2-37	048-776-2711
㈾オリカサ設備	市原市千種1-8-2	0436-22-4500	㈾宮下工業	さいたま市西区佐知川549-2	048-625-5966
㈾瑞基	葛飾区水元3-6-8	03-3600-5791	㈾内設備工業	千葉市花見川区こてはし台3-1-22	043-258-6401
㈾安建設	柏市逆井3-24-35	04-7170-8202	㈾吉田起業	千葉市若葉区都賀の台1-20-5	043-252-0276
㈾アイコー設備工業	八千代市萱田町542-64	047-459-8629	石川設備	船橋市薬円台4-1-25	047-440-8494
㈾田端設備工業	流山市向小金3-130-20	04-7178-8922	オビヤ管工(株)	鎌ヶ谷市初富31-27	047-446-8591
㈾近江屋商会	白井市白井382-3	047-491-0056	明正工業(株)	千葉市緑区古市場町474-53	043-268-3449
オリエンタル工業(株)	鎌ヶ谷市軽井沢2060-9	047-444-2030	㈾大木工業所	中野区鷲宮3丁目35番2号	03-3338-6560
㈾原燃料住宅設備㈾松戸営業所	足立区六木1-11-11	03-3605-2488	ひまわり水道サービス	川口市芝宮根町20-16	048-423-0097
㈾タイコー	船橋市本町7-27-15	047-421-1077	㈾日々谷管工	船橋市海神町東1丁目969番地	047-431-5645
秋元興業(株)	松戸市紙敷612-3	047-392-9300	㈾東保設備	船橋市高野台三丁目2番13号	047-447-0922
泉空調(株)	蓮田市大字井沼675-19	048-767-1900	㈾ゆたか水道設備	流山市大字西平井690番地	04-7158-5013
㈾アステム	中央区日本橋堀留町1-2-10	03-3639-3330	㈾ライフクリエイター	八千代市緑が丘三丁目5番15号	047-405-7188
㈾五葉エンジニアリング	市川市大洲1-12-5	047-377-3511	㈾高谷水道工務店	市川市南大野二丁目2番3号	047-702-3593
カネケン京葉コミュニティ(株)	船橋市東船橋1-1-8	047-422-1580	㈾コネクトライン	大阪市西区北堀江4-6-17スペースワンビル2F	06-4394-8355
㈾北沢設備工業	北足立郡伊奈町大字小針内宿354-3	048-728-2404	中央日化サービス(株)	千葉市花見川区積橋町1627-12	043-259-2971
㈾クラシアン	横浜市港北区新横浜1-2-1	045-473-8181	㈾イオク	松戸市上本郷3062番地	047-365-4166
㈾協雄電設	松戸市五香西5-40-1	047-384-7288	㈾三橋設備	鎌ヶ谷市南初富4-17-24-3号	047-441-2726
㈾システムプランニング	松戸市上本郷1-6	047-367-3719	㈾エムジェイサービス	松戸市上本郷4493番地	047-368-6551
㈾若林設備	流山市西初石4-107-35	04-7153-3321	勢力建設(株)	越谷市川柳町5-15-1	048-987-8111
㈾荒井水道工務店	市川市市川1-20-17	047-325-3421	謙システム(株)	山武市板川317-33	0475-89-0277
㈾小松設備工業	市川市曾谷5-9-9	047-375-5117	㈾タクミ	柏市増尾8-1-11	04-7105-8815
共和工業(株)	船橋市藤原6-33-1	047-438-5801	㈾アクアサービス	大阪府豊中市庄内栄町4-5	06-6335-1211
㈾イースマイル	大阪市浪速区敷津東3-7-10	06-6631-7449	㈾ワイオリ	東京都葛飾区西水元4-4-17	03-6753-0902
㈾大星設備工業	柏市西原1-7-61	04-7155-4128	㈾三東	市川市伊勢宿17-3	047-358-3388
マイテック(有)	白井市神々廻1912番7	047-491-5166	㈾飛翔工業	松戸市稔台3-38-2	047-364-9066
リバイバルファクトリー(株)	松戸市小金原9-19-42	047-341-1025	㈾茂山工務店	東京都江戸川区西葛西8-3	03-3688-4156
㈾ストレンクス	千葉市美浜区幸町1-9-1-409	043-246-2235	㈾和弘	千葉市稲毛区宮野木町2149-3	043-286-0781
㈾光信技研	船橋市印内1-10-26-B	047-710-8910	㈾梨木設備工業	野田市上花輪1085	04-7128-8906
㈾光和設備工業	さいたま市桜区西堀4-9-17	048-839-9611	㈾鴨狩商店	野田市野田667	04-7125-5255

2. 車両保有状況一覧表

(1) 車 両

平成28年3月31日現在

	車 名	総排気量	登 録 番 号	登録年月日	備 考
総務課	トヨタ・エスティマ	2,400CC	(野)300-ゆ-3033	H24. 5. 29	
	三菱・EKワゴン	660 CC	(野)580-あ-6858	H17. 5. 19	
工務課	トヨタ・給水車 (2.0t)	2,700 CC	(習) 88-ほ-1597	H 8.10.22	スピーカー2基 アンプ, マイク
	トヨタ・給水車 (2.0t)	2,700 CC	(野)800-さ-3602	H13. 8. 7	スピーカー2基 アンプ, マイク 回転灯
	三菱・CANTER GUTS	2,000 CC	(野)400-す-7991	H15. 11.20	スピーカー2基 アンプ, マイク
	ニッサン・AD	1,500 CC	(野)400-せ-7902	H18. 6.26	スピーカー2基 アンプ, マイク 回転灯
	ニッサン・サンバー	660 CC	(野)480-か-1724	H27. 7.29	スピーカー2基 アンプ, マイク 回転灯
	三菱・MINI CAB	660 CC	(野)480-い-4191	H19. 7.25	スピーカー2基 アンプ, マイク 回転灯
	スバル・サンバー	660 CC	(野) 40-か-2164	H16. 6.30	スピーカー2基 アンプ, マイク 回転灯
スバル・サンバー	660 CC	(野)480-え-8192	H26. 6. 9		



松戸市営水道キャラクター  
「まってい〜」

由来：松戸市の「M」の文字と「ハート」を組み合わせ  
てデザインされています。「ハート」は尊い水  
に対する愛情をイメージしています。明るく元気で  
安らぎあふれるキャラクターです。

平成27年度松戸市水道事業概要

平成28年 9月発行

発行所 松戸市水道部

〒270-0027

千葉県松戸市二ツ木2003番地の1

電話（047）341-0430

編集 松戸市水道部