

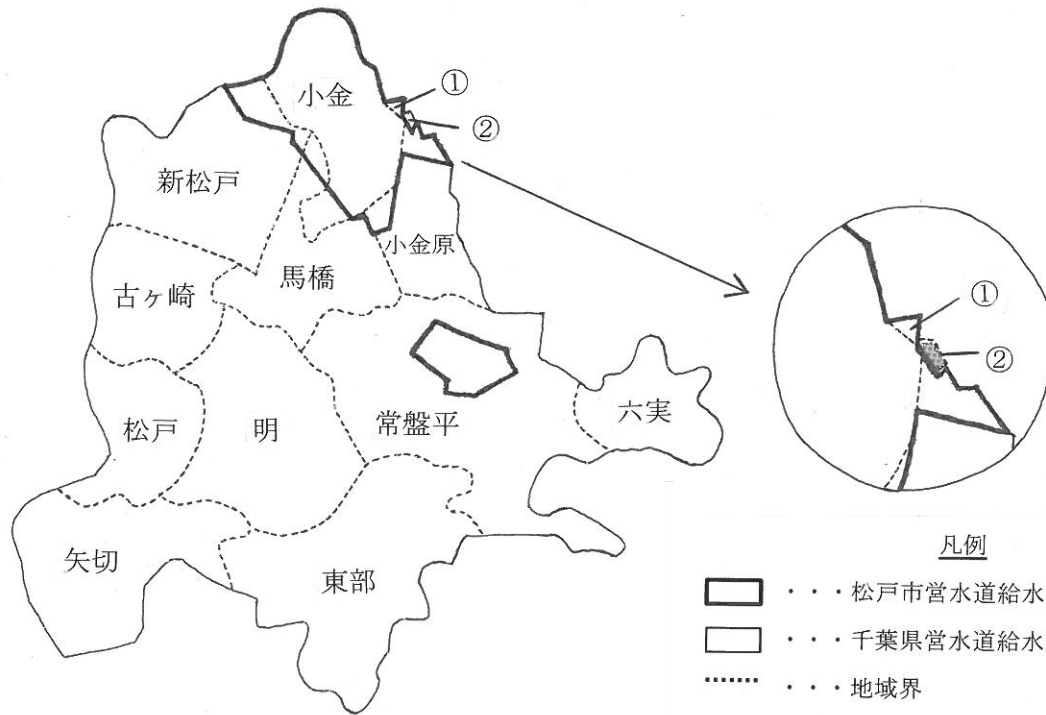
松戸市水道事業概要

令和4年度

松戸市水道部

松戸市営水道概要図

給水区域図



大金平一丁目から五丁目まで、大谷口、幸田、幸田一丁目から五丁目まで、小金きよしヶ丘一丁目から五丁目まで、小金清志町一丁目から三丁目まで、小金上総町、久保平賀、新松戸一丁目、新松戸北一丁目、新松戸北二丁目、新松戸東、殿平賀、中金杉、中金杉一丁目から五丁目まで、平賀、東平賀、二ツ木二葉町、横須賀一丁目、横須賀二丁目、及び常盤平一丁目から七丁目までの各全部、並びに小金、幸谷、二ツ木、根木内、小金原一丁目、小金原四丁目、八ヶ崎一丁目、その他、流山市前ヶ崎の一部

凡例

- . . . 松戸市営水道給水区域
- . . . 千葉県営水道給水区域
- . . . 地域界
- ① . . . 流山市前ヶ崎の一部
(松戸市が給水)
- ② . . . 松戸根木内の一部
(流山市が給水)

総 目 次

<p>I 総 論 1</p> <p>1 水道事業の歩み 3</p> <p> (1) 松戸市内の水道 3</p> <p> (2) 小金地区の水道 3</p> <p> (3) 常盤平地区の水道 4</p> <p> (4) 第5次拡張事業 4</p> <p> (5) 創設及び拡張事業概要 5</p> <p> (6) 給水状況 5</p> <p>2 事業概要 6</p> <p> (1) 総括事項 6</p> <p> (2) 業務の状況 6</p> <p> (3) 経理の状況 6</p> <p> (4) 老朽管更新事業 7</p> <p>3 組 織 8</p> <p> (1) 行政組織図 8</p> <p> (2) 事務所所在地 8</p> <p> (3) 事務分掌 8</p> <p>4 職員構成 10</p> <p> (1) 職員配置状況 10</p> <p> (2) 年齢別職員構成 11</p> <p> (3) 勤続年数別職員構成 11</p> <p>II 施設の概要 13</p> <p>1 施設の名称及び所在地（総括） 15</p> <p> (1) 小金浄水場 15</p> <p> (2) 幸田配水場 16</p> <p> (3) 大金平浄水場 17</p> <p> (4) 常盤平浄水場 18</p> <p>2 配水管類布設状況 20</p> <p>3 口径別管布設延長 23</p> <p> (1) 導水管 23</p> <p> (2) 配水管 23</p> <p>4 消火栓一覧表 23</p> <p>III 建設改良事業 25</p> <p>1 施設改良事業 27</p> <p>IV 業 務 29</p> <p>1 給水人口及び給水量の推移 31</p> <p>2 1日最大給水量及び 平均給水量の推移 32</p> <p>3 給水量に占める北千葉広域水道 企業団からの受水量の推移 33</p> <p>4 取水量、給水量及び 有収水量等年度別状況 34</p> <p>5 総取水量、給水量の月別状況 35</p> <p>6 給水装置工事施工状況 36</p> <p>7 漏水修理等業務委託に 関する業務状況 37</p> <p>8 漏水修理件数 37</p> <p>9 給水分析 38</p> <p>10 大口需要者の状況 39</p> <p>V 動力及び受水料金 41</p> <p>1 動力 43</p> <p>2 受水料金 44</p>	<p>VI 料 金 45</p> <p>1 水道料金 47</p> <p>2 給水申込納付金 49</p> <p>3 月別水道料金一覧表 49</p> <p>4 水道料金収入の推移 49</p> <p>5 水道料金納入別収納状況 50</p> <p>6 手数料 52</p> <p>VII 水質・薬品 55</p> <p>1 定期水質検査 57</p> <p> (1) 検査内容 57</p> <p> (2) 採取場所 57</p> <p>2 水質検査結果 58</p> <p> (1) 水質基準項目 58</p> <p> (2) 放射性物質 60</p> <p>3 次亜塩素酸ナトリウム使用状況 61</p> <p>VIII 財 務 63</p> <p>1 比較損益計算書 65</p> <p>2 比較貸借対照表 66</p> <p>3 予算・決算対照表 68</p> <p>4 企業債明細書 70</p> <p>5 経営分析 72</p> <p>6 収益費用構成図表 76</p> <p>7 給水原価費用構成 77</p> <p>8 有収水量 1 m³当り供給単価 及び給水原価の推移 78</p> <p>9 水道施設利用組合に対する補助制度 79</p> <p> (1) 補助制度 79</p> <p> (2) 補助金交付団体数及び補助交付額 79</p> <p> (3) 水道施設利用組合設立状況 79</p> <p>IX 防 災 81</p> <p>1 防 災 83</p> <p> (1) 本部設置 83</p> <p> (2) 本部構成員 83</p> <p> (3) 事務分掌表 84</p> <p> (4) 松戸市災害対策本部組織での 水道部の役割 85</p> <p> (5) 松戸市内の水源 86</p> <p> (6) 給水訓練等 87</p> <p> (7) 隣接水道事業者との連絡管布設状況 87</p> <p>X 水道事業運営審議会 89</p> <p>1 運営審議会の設置 91</p> <p>2 運営審議会の構成 91</p> <p>3 運営審議会の開催状況 91</p> <p>□ 参 考 93</p> <p>1 指定給水装置工事事業者一覧表 95</p> <p>2 車両保有状況一覧表 98</p>
-----------------------------------------------------------------------------------------------------------------------------------------------------------------------------------------------------------------------------------------------------------------------------------------------------------------------------------------------------------------------------------------------------------------------------------------------------------------------------------------------------------------------------------------------------------------------------------------------------------------------------------------------------------------------------------------------------------------------------------------------------------------------------------------------------------------------------------------------------------------------------------------------------------------------------------------------------------------------------------------------------------------------------------------------------------------------------------------------------------------------------------------------------------------------------------------------------------------------------------------------------------------------------------------------------------------------------------------------------------------------------------------------------------------------------------------------------------------------------	-----------------------------------------------------------------------------------------------------------------------------------------------------------------------------------------------------------------------------------------------------------------------------------------------------------------------------------------------------------------------------------------------------------------------------------------------------------------------------------------------------------------------------------------------------------------------------------------------------------------------------------------------------------------------------------------------------------------------------------------------------------------------------------------------------------------------------------------------------------------------------------------------------------------------------------------------------------------------------------------------------------------------------------------------------------------------------------------------------------------------------------------------------------------------------------------------------------------------------------------------------------------------------------------------------------------------------------------------------------

I 総 論

1	水道事業の歩み	3
(1)	松戸市内の水道	3
(2)	小金地区の水道	3
(3)	常盤平地区の水道	4
(4)	第5次拡張事業	4
(5)	創設及び拡張事業概要	5
(6)	給水状況	5
2	事業概要	6
(1)	総括事項	6
(2)	業務の状況	6
(3)	経理の状況	6
(4)	老朽管更新事業	7
3	組 織	8
(1)	行政組織図	8
(2)	事務所所在地	8
(3)	事務分掌	8
4	職員構成	10
(1)	職員配置状況	10
(2)	年齢別職員構成	11
(3)	勤続年数別職員構成	11

1 水道事業の歩み

(1) 松戸市内の水道

本市の上水道は、深層地下水及び北千葉広域水道企業団からの供給用水を水源とする松戸市営水道と江戸川の表流水を水源とする千葉県営水道、また根木内の一部は流山市水道事業と三つの水道事業体によって市民に水を供給しています。なお、市営水道の給水地区は小金地区と常盤平地区で、令和4年度末の給水人口は80,187人、普及率は99.9%に達しています。一方、県営水道の給水人口は381,933人、普及率は90.7%となっています。

本市に初めて水道がひかれたのは県営水道で、昭和11年に当時の松戸町に通水されました。その後、昭和37年小金地区に市営水道による給水が開始されました。その間、昭和34年には旧日本住宅公団によって常盤平団地に給水が開始され、昭和45年同公団による水道事業が本市に移譲されました。その後、県営水道、市営水道ともに都市化の進展に伴う急激な人口の増加に対処するため、相次ぐ拡張事業を行い、水不足を補ってきました。

その一方で、急激な人口増加と生活様式の多様化は水需要を著しく増加させ、地下水による原水確保が地盤沈下の要因となり、昭和40年代になると千葉県下において地下水採取規制が強化、対象地域が拡大されました。

こうした動向に対し、安定した生活用水を供給するため、昭和48年3月には、東葛地域の水需要の増加に広域的な対応を図ることを目的に、当時地下水に依存していた本市など1県7市の水道事業体に江戸川の表流水を水源とし供給する「北千葉広域水道企業団」が設立されました。同企業団は昭和54年6月から給水を開始し、現在も東葛地域の生活用水の確保に大きな役割を果たしています。

なお、市営水道の令和4年度における給水量に占める北千葉広域水道企業団からの供給量は、70.24%となっています。

(2) 小金地区の水道

当地区は本市の北端に位置し、海拔20～25mの地帯で水利が悪く、小金町との合併を契機に住民の強い要望によって、昭和34年6月市議会において水道事業の執行を決議し、同年10月水道法の事業認可を得て、計画給水人口7,000人、1日最大給水量1,400m³の規模をもって創設し、昭和37年2月給水を開始しました。

昭和35年頃は、長期にわたる高度な経済成長政策の展開により高度成長期に移行したときで、首都の急激な集中人口が流出の動きを見せ外延的な分布動向にありました。

本市の人口も、新京成電鉄の開通、企業誘致、土地区画整理事業の推進と、常盤平団地の完成を契機に、これまで年間3千人程度だった人口増が、1万5千人前後（年平均増加率13.6%）と急激に加速し、人口急増は予測を大きく上回り、特に学校の新増設、道路、消防、環境衛生処理施設等の市民生活環境施設の整備に急激な対応をせまられました。

東京都に隣接しベッドタウンとして地理的条件にも恵まれた本市の状況は、そのまま小金地区にもあてはまり、その後小金地区土地区画整理事業の施行等により区域内の開発が推進され、これに伴う人口増加により水道に対する需要は増大の一途をたどりました。

そこで昭和39年度に事業変更し、第1次拡張事業を実施しました。

第1次拡張事業の内容は給水人口14,000人、1人1日最大給水量200ℓ、1日最大給水量2,800m³でした。

さらに昭和41年度から43年度にかけ第2次拡張事業を、昭和43年度から44年度にかけ第3次拡張事業を、昭和46年度から49年度にかけ第4次拡張事業を施行しました。

しかしながら昭和43年に制定された都市計画法に基づく新用途地域の改正により、市街化区域内の土地区画整理事業実施による人口の社会増、さらに武蔵野線の新設、常磐線の複々線化完成等による首都圏都市として著しい宅地化の開発に伴う人口の増加により、事業変更をせざるを得なくなりました。昭和48年12月第4次変更拡張事業として昭和46年度より昭和53年度までの8ヶ年事業に事業変更申請を行ない、給水人口43,500人、1日最大給水量18,300 m^3 と事業を拡張、昭和53年度で完了しました。

(3) 常盤平地区の水道

当地区は江戸時代、幕府の狩場として、また軍馬の放牧場として利用された海拔15～30mの丘陵地帯であったが、旧日本住宅公団が昭和33年4月計画給水人口25,000人、1日最大給水量3,750 m^3 の規模で事業認可を得て経営を開始しました。

同公団の住宅建設計画変更に伴い昭和38年計画給水人口30,000人、1日最大給水量9,900 m^3 に事業計画を変更しました。その後、同公団の要請により松戸市が水道施設の移譲を受け、市営水道として計画給水人口30,000人、1日最大給水量9,900 m^3 で昭和45年3月30日厚生大臣の認可を得て、同年4月1日より松戸市営水道として経営を開始しました。

地区内は昭和47年頃から地価高騰の影響を受け、民間企業の寮および個人所有のマンション、同公団の市街地住宅等の建設により給水人口が急増し、昭和48年夏期には1日最大給水量が9,900 m^3 を超え、施設能力を上回る日が発生する非常事態が生じました。

そこで、昭和48年12月、昭和55年度までの需要を想定し、計画給水人口42,000人、1日最大給水量17,200 m^3 の規模に事業の変更拡充をしました。

(4) 第5次拡張事業

第5次拡張事業は、常盤平地区水道事業を小金地区水道事業に統合するとともに、増大する水需要に対する施設の拡張を目的に、厚生大臣の事業認可を昭和57年に受け、翌昭和58年度より事業に着手し推進してきました。

しかしながら、小金浄水場建設については、拡張用地を含む水道用地全体が土地区画整理事業に組み込まれたことから、当初計画どおりに事業が進みませんでした。この間社会情勢が変化し、水需要の伸びが低迷するなど、計画と基本諸元とに乖離が生じました。

そこで今後整備する施設が過大とならぬよう基本計画の見直しを平成16年度に実施し、この計画に基づき平成20年度に拡張事業を終了しました。

(5) 創設及び拡張事業概要

区分 事業名称	認可 年月日	認可 番号	目標 年度	工 期		事業費 千円	計 画 給水人口 人	計 画 給 水 量		水道給水 区域面積 km ²
				着 工 年 月	竣 工 年 月			1 人 1 日 最 大 ℓ	1 日最大 m ³	
小金地区水道事業										
創 設	S 34. 10. 17	千葉県指令 第 1 9 7 5 号	S 39	S 35. 4	S 37. 2	58, 000	7, 000	200	1, 400	2. 61
第 1 次拡張	S 39. 1. 25	千葉県指令 第 3 2 4 号	S 40	S 39. 4	S 39. 9	7, 860	14, 000	200	2, 800	2. 61
第 2 次拡張	S 41. 3. 3	千葉県指令 第 7 3 2 号	S 43	S 41. 4	S 43. 10	68, 000	20, 000	250	5, 000	5. 18
第 3 次拡張	S 43. 3. 30	千葉県指令 第 1 2 9 9 号	S 44	S 43. 4	S 44. 10	77, 000	20, 000	350	7, 000	5. 88
第 4 次拡張	S 46. 3. 31	厚生省環 第 3 3 1 号	S 50	S 46. 4	S 50. 4	369, 729	35, 000	350	12, 250	7. 29
第 4 次 計画変更	S 48. 12. 21	厚生省環 第 7 8 6 号	S 55	S 49. 4	S 54. 3	1, 314, 000	43, 500	420	18, 300	7. 29
常盤平地区水道事業（旧日本住宅公団より移譲）										
創 設	S 45. 3. 30	厚生省環 第 2 7 2 号	S 50	S 45. 4	S 45. 4	155, 000	30, 000	330	9, 900	1. 70
第 1 次拡張	S 48. 12. 21	厚生省環 第 7 8 3 号	S 55	S 49. 1	S 52. 3	491, 000	42, 000	410	17, 200	1. 70
松戸市水道事業										
第 5 次拡張	S 57. 5. 26	厚生省環 第 3 0 8 号	H24	S 58. 4	H 21. 3	4, 365, 492	105, 500	429	45, 300	8. 99

(6) 給水状況

年 度	区 分	給水区域 面 積 h a	給 水 戸 数 戸	給水人口 人	年 間 総有収水量 m ³	1 日有収水量 (m ³)		普及率 %	有収率 %
						1 日平均 m ³	1 人平均 m ³		
令和 4 年度	市営水道	899	41, 037	80, 187	7, 214, 035	19, 764	0. 246	99. 9	95. 4
	県営水道	5, 262	206, 271	381, 933	37, 228, 340	101, 995	0. 267	90. 7	96. 7

2 事業概要

(1) 総括事項

本年度の給水戸数及び給水人口は前年度よりも微増となりましたが、料金収入となる年間有収水量は前年度より減少しました。

経常的な事業収入では、料金収入、給水申込納付金ともに減少となりました。

料金収入の減少要因は、少子高齢化やライフスタイルの変化、節水型製品の普及等が考えられます。事業支出では、主に動力費が増加しましたが、修繕費等の削減に努め、事業収支については純利益となりました。

施設改良費については、水道施設整備を推進するため、配水管の布設替等工事、小金地区1号井改修工事他を実施しました。

(2) 業務の状況

本年度の年間給水量は 7,564,677 m^3 で、前年度に比べ 143,319 m^3 の減少となりました。

有収水量は 7,214,035 m^3 で、前年度に比べ 104,766 m^3 の減少となり、有収率につきましては、前年度に比べ 0.41ポイント増の 95.36%となりました。

また、北千葉広域水道企業団からの受水量は 5,313,621 m^3 で、総給水量に占める割合は 70.24%となりました。

事 項	令和4年度	令和3年度	前年度との差
給水戸数(戸)	41,037	40,690	347
給水人口(人)	80,187	79,995	192
年間給水量(m^3)	7,564,677	7,707,996	△ 143,319
1日最大給水量(m^3)	23,292	23,840	△ 548
有収水量(m^3)	7,214,035	7,318,801	△ 104,766
有収率(%)	95.36	94.95	0.41
北千葉広域水道企業団からの受水量(m^3) (給水量に占める割合%)	5,313,621 (70.24)	5,303,400 (68.80)	10,221 (1.44)

(3) 経理の状況

収益的収支については、事業収益 1,545,829,602円に対し、事業費用が 1,483,363,972円で差引き 62,465,630円の純利益となりました。

収支の内訳は、事業収益では、営業収益 1,246,739,198円、営業外収益 299,090,404円で、主なものとしては、給水収益 1,146,745,802円、長期前受金戻入 198,834,216円などです。

事業費用では、営業費用 1,432,236,359円、営業外費用 51,127,613円で、主なものとしては、減価償却費 556,169,183円、受水費 343,311,210円、企業債支払利息 50,785,532円などとなっています。

資本的収支については、収入額 32,974,350円に対し、支出額は、722,506,190円となり、収入額の内訳は、他会計負担金 20,106,000円、水源費負担金 10,272,350円、工事負担金2,596,000円です。

また、支出額の主なものは、施設改良費 516,751,926円、企業債償還金 204,622,264円です。

収入額が支出額に不足する額 689,531,840円は、当年度分消費税及び地方消費税資本的収支調整額 42,372,263円、過年度分損益勘定留保資金 647,159,577円で補てんしました。

(単位：円)

		令和4年度	令和3年度
収益的 収支	事業収益	1,545,829,602	1,595,457,238
	事業費用	1,483,363,972	1,462,754,847
	純利益	62,465,630	132,702,391
資本的 収支	収入	32,974,350	29,798,500
	支出	722,506,190	495,461,597
	不足額	689,531,840	465,663,097

(4) 老朽管更新事業

【事業の目的】

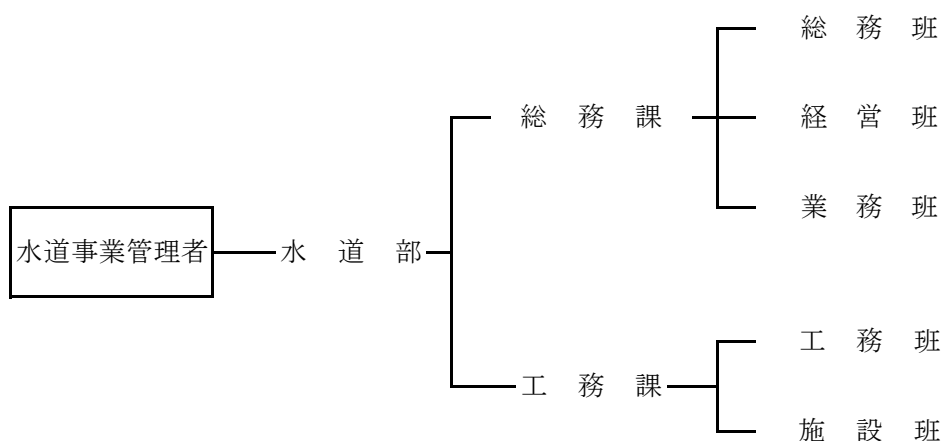
- 耐震性の向上を図り、給水を安定させる。
- 漏水を防止し、維持管理費の節減を図る。
- 安全で良質な水を供給する。

【事業の経緯と現況】

本事業は、計画的に老朽管の布設替工事を実施すると同時に他事業の水道管移設や切廻し依頼による布設替工事を実施するものです。令和4年度においては、917mの布設替等工事を実施しました。

3 組 織

(1) 行政組織図（令和4年4月1日現在）



(2) 事務所所在地

〒270-0027 松戸市二ツ木2003番地の1 TEL 341-0430

(3) 事務分掌

総務課	<ul style="list-style-type: none"> ○ 事務の総合企画及び調整に関すること。 ○ 職員の人事、給与、服務及び研修に関すること。 ○ 職員の福利厚生及び安全衛生に関すること。 ○ 広報に関すること。 ○ 財産の総括管理に関すること。 ○ 例規に関すること。 ○ 文書の発送及び收受に関すること。 ○ 公印の管理に関すること。 ○ 市長部局との連絡に関すること。 ○ 運営審議会に関すること。 ○ 北千葉広域水道企業団に関すること。 ○ 水道施設利用組合補助金に関すること。 ○ 予算編成に関すること。 ○ 予算の執行及び管理に関すること。 ○ 財産に属する現金、有価証券等及び担保物件の出納保管に関すること。 ○ 会計書類等の審査に関すること。 ○ 例月現金出納検査に関すること。 ○ 財政計画に関すること。 ○ 資金計画及び資金運用に関すること。 ○ 出納及び収納取扱金融機関等に関すること。 ○ 固定資産台帳の管理に関すること。 ○ 貯蔵品のたな卸しに関すること。 ○ 企業債及び補助金等に関すること。
-----	------------------------------------------------------------------------------------------------------------------------------------------------------------------------------------------------------------------------------------------------------------------------------------------------------------------------------------------------------------------------------------------------------------------------------------------------------------------------------------------------------------------------------------------------------------------------------------------------------------------------------------------------------------------------------------------------------------

<p>総務課</p>	<ul style="list-style-type: none"> ○ 決算に関すること。 ○ その他企業会計の経理に関すること。 ○ 給水装置の使用開始、中止等に関すること。 ○ 使用給水量の算定及び認定に関すること。 ○ 水道料金の調定及び収納に関すること。 ○ 下水道使用料の徴収に関すること。 ○ 水道料金の滞納整理に関すること。 ○ 事業統計に関すること。 ○ 水道料金の減免に関すること。 ○ 給水停止処分に関すること。 ○ 指名業者の選定及び入札並びに契約に関すること。 ○ 工事の検査依頼に関すること。 ○ その他部の庶務に関すること。
<p>工務課</p>	<ul style="list-style-type: none"> ○ 事業の総合企画及び調整に関すること。 ○ 拡張工事及び改良工事の計画、設計及び施工監督等に関すること。 ○ 許可申請等の審査及び許可に関すること。 ○ 拡張事業計画の策定及び許可申請に関すること。 ○ 導水管及び配水管の維持管理に関すること。 ○ 緊急工事の発注及び施工に関すること。 ○ 漏水調査及び防止に関すること。 ○ たな卸資産（貯蔵品）の出納に関すること。 ○ 給水装置工事事業者の指定に関すること。 ○ 給水装置に関すること。 ○ 貯水槽水道に関すること。 ○ 緊急給水に関すること。 ○ 負担金、納付金及び手数料の調定及び収納に関すること。 ○ 水源の維持管理に関すること。 ○ 配水池、取配水ポンプ及び浄水施設の維持管理に関すること。 ○ 電気設備の維持管理に関すること。 ○ 水質管理に関すること。 ○ 危険物及び劇薬物の安全管理に関すること。 ○ 取水量、配水量、電力量及び薬品等業務統計に関すること。 ○ 受水計画に関すること。 ○ その他水道施設に付随する業務に関すること。

4 職員構成

(1) 職員配置状況

令和4年4月1日現在

区分 ・職制名 ・補職名 ・課・班名	事務系（人）									技術系（人）										合計		
	課長	課長補佐	主幹	主任	主任	主任	主事	主事	計	再任用	課長	専門監	課長補佐	主幹	主任	主任技師	技師	技師補	計		再任用	
総務課	1	1							2													2
総務班			1		1				2	1												3
経営班			1		2				3													3
業務班				1	1				2													2
計	1	1	2	1	4	0	0	0	9	1												10
工務課											1	1									2	2
工務班													1		2					3	1	4
施設班													1		2	2				5		5
計											1	1	1	1	2	4	0	0	10	1		11
総計	1	1	2	1	4	0	0	0	9	1	1	1	1	2	4	0	0	10	1			21

(2) 年齢別職員構成

令和4年4月1日現在

年齢別	区分	行政職員(人)		合計	
		事務職員	技術職員	職員数(人)	構成比(%)
	20歳未満	0	0	0	0.0
	20歳以上～25歳未満	0	0	0	0.0
	25 " ～30 "	0	0	0	0.0
	30 " ～35 "	2	1	3	14.3
	35 " ～40 "	2	2	4	19.0
	40 " ～45 "	1	1	2	9.5
	45 " ～50 "	0	2	2	9.5
	50 " ～55 "	1	3	4	19.0
	55 " ～60 "	3	1	4	19.0
	60歳以上	1	1	2	9.5
	合計	10	11	21	100.0
	平均年齢(歳)	46.6	46.6	46.6	

(3) 勤続年数別職員構成

令和4年4月1日現在

勤続年数	区分	行政職員(人)		合計	
		事務職員	技術職員	職員数(人)	構成比(%)
	1年未満	1	0	1	4.8
	1年以上～5年未満	3	5	8	38.1
	5 " ～10 "	3	4	7	33.3
	10 " ～15 "	1	2	3	14.3
	15 " ～20 "	1	0	1	4.8
	20 " ～25 "	1	0	1	4.8
	25 " ～30 "	0	0	0	0.0
	30年以上	0	0	0	0.0
	合計	10	11	21	100.0
	平均勤続年数(年)	6.4	4.9	5.7	

Ⅱ 施設の概要

1	施設の名称及び所在地（総括）	15
	(1) 小金浄水場	15
	(2) 幸田配水場	16
	(3) 大金平浄水場	17
	(4) 常盤平浄水場	18
2	配水管類布設状況	20
3	口径別管布設延長	23
	(1) 導水管	23
	(2) 配水管	23
4	消火栓一覧表	23

1 施設の名称及び所在地（総括）

給水地区	小 金 地 区			常盤平地区
名 称 項 目	小金浄水場	大金平浄水場 (休止)	幸田配水場	常盤平浄水場
所 在 地	松戸市幸谷1508番地の17	松戸市大金平3丁目128番地の2	松戸市幸田5丁目16番地	松戸市常盤平3丁目26番地の2
敷地面積	2,819.54㎡	1,820㎡	2,854㎡	6,020㎡
供用開始	H20.7.1	S44.7.16	S51.9.1	S45.4.1

(1) 小金浄水場

給水能力		公称施設能力		9,540㎥/日				
水 源		地 下 水 ・ 浄 水 受 水						
取 水 設 備	深 井 戸	名 称	取 水 地 点			口 径	深 度	
		第1号井	松戸市二ツ木2003-1			200mm	180m	
		第2号井	松戸市小金上総町1-6山王公園内			300mm	303m	
		第3号井	松戸市小金上総町19-10			200mm	180m	
		第6号井	松戸市幸谷228-3			250/300mm	164m	
		第7号井	松戸市新松戸東10-1			125/200/300mm	259m	
		第8号井	松戸市二ツ木1732-3上ノ台公園内			150/200/300mm	270m	
		取 水 ポ ン プ	名 称	型 式	吐出口径	揚水量	揚 程	出 力
	第1号井		水中ポンプ	100mm	0.80㎥/min	80.0m	18.5kw	
	第2号井		水中ポンプ	100mm	1.20㎥/min	70.0m	22.0kw	
	第3号井		水中ポンプ	100mm	1.40㎥/min	54.0m	22.0kw	
	第6号井		水中ポンプ	100mm	0.75㎥/min	74.9m	22.0kw	
	第7号井		水中ポンプ	100mm	1.50㎥/min	90.0m	37.0kw	
	導 水 設 備	導 水 管	名 称	管 種			口 径	延 長
第1号井			ダクタイル鋳鉄管			150mm	106m	
第2号井			ダクタイル鋳鉄管			150/250mm	522m	
第3号井			ダクタイル鋳鉄管			200/250mm	508m	
第6号井			ダクタイル鋳鉄管			150/350mm	707m	
第7号井			ダクタイル鋳鉄管			200/350mm	925m	
第8号井			ダクタイル鋳鉄管			200/350mm	860m	

浄水設備	着水井	鉄筋コンクリート造	1井 (幅4.4m×長さ2.3m×水深3.0m)			
	次亜注入設備	容量	30.36m ³			
		次亜注入制御盤	1面			
		一軸ねじ式ポンプ	240/H×2台			
	貯蔵槽	ポリエチレン	φ1.7m×H1.8m×2槽			
	塩素混和池	容量	4m ³ ×2槽			
		鉄筋コンクリート造	1池 (15.5m×4.0m×2.4m)			
ろ過ポンプ	容量	160m ³				
	揚水量	Q=2.64m ³ /min	揚程	H=22m		
	出力	18.5kw 3台				
	ろ過機	ろ過能力	160m ³ /H 2基			
排水処理施設	地下式RC構造	5.0m×10.0m×3.9m×2池				
配水設備	配水池	名称	構造	寸法		容量
		PC配水池	プレストレスト・コンクリート	φ22.0×水深9.15m		3,480m ³
		緊急遮断弁	震度感知方式	φ600mm		-
	配水ポンプ	名称	吐出口径	吐出量	揚程	出力
		第1配水ポンプ	150mm	4.1m ³ /min	45m	55kwインバータ方式
		第2配水ポンプ	150mm	4.1m ³ /min	45m	55kwインバータ方式
		第3配水ポンプ	150mm	4.1m ³ /min	45m	55kwインバータ方式
		第4配水ポンプ	150mm	4.1m ³ /min	45m	55kwインバータ方式
	予備電源設備	開放保護形回転界磁式同期式発電機 1台 出力 500KVA×6,600V×1,500rpm ガスタービン発電装置				

(2) 幸田配水場

給水能力	公称施設能力	11,160m ³ /日				
水源	浄水受水					
配水設備	配水池	名称	構造	寸法	容量	
		PC配水池	プレストレスト・コンクリート	φ25.0×H12.00m		5,880m ³
		緊急遮断弁	震度感知方式	φ900mm		-
	配水ポンプ	名称	吐出口径	吐出量	揚程	出力
		第1配水ポンプ	100mm	4.4m ³ /min	48m	55kwインバータ方式
		第2配水ポンプ	100mm	4.4m ³ /min	48m	55kwインバータ方式
		第3配水ポンプ	100mm	4.4m ³ /min	48m	55kwインバータ方式
		第4配水ポンプ	100mm	4.4m ³ /min	48m	55kwインバータ方式

(3) 大金平浄水場 (休止) ※1

給水能力		公称施設能力		2,000m ³ /日			
水源		地下水					
取水設備	深井戸	名称	取水地点			口径	深度
		第4号井	松戸市大金平3-128-2大金平浄水場内			300mm	180m
		第5号井	松戸市大金平4-226-6			200mm	164m
	取水ポンプ	名称	型式	吐出口径	揚水量	揚程	出力
		第4号井	水中ポンプ	100mm	0.80m ³ /min	65.0m	15.0kw
		第5号井	水中ポンプ	100mm	0.80m ³ /min	80.0m	18.5kw
導水設備	導水管	名称	管種			口径	延長
		第4号井	ダクタイル鋳鉄管			200mm	62m
		第5号井	ダクタイル鋳鉄管			200mm	943m
浄水設備	着水井	鉄筋コンクリート造		1井 (6.6m×2.5m×3.1m)			
	次亜注入設備	容量	51.0m ³				
		次亜注入制御盤	1面				
		次亜注入機	1台				
		(ダミアラムポンプ)	20.0ℓ/H×2台/台				
	貯蔵槽	FRP+PVC	φ1.6m×H2.0m×1槽				
		容量	3m ³				
	塩素混和池	鉄筋コンクリート造		1池 (5.0m×2.0m×3.3m) ×7槽			
	容量	231m ³					
ろ過ポンプ	揚水量	Q=1.67m ³ /min		揚程H=22m/26m			
	出力	11kw 2台					
	ろ過機	ろ過能力	200m ³ /H 1基				
配水設備	配水池	名称	構造	寸法		容量	
		第1配水池	鉄筋コンクリート	10.0×10.0×3.35m		335m ³	
		第2配水池	鉄筋コンクリート	10.0×10.0×3.35m		335m ³	
		第3配水池※2	鉄筋コンクリート	20.0×8.0×3.35m		536m ³	
	配水ポンプ	名称	吐出口径	吐出量	揚程	出力	
		第1配水ポンプ	125mm	1.4m ³ /min	55m	22kw	
		第3配水ポンプ	125mm	1.4m ³ /min	55m	22kw	
第4配水ポンプ		125mm	1.4m ³ /min	55m	22kw		
予備電源設備	自励交流発電機 1台						
	出力 100KVA×200V×1,500rpm						

※1 令和2年度使用休止

※2 平成27年使用休止

(4) 常盤平浄水場

給水能力		公称施設能力		10,600m ³ /日			
水源		地下水・浄水受水					
取水設備	深井戸	名称	取水地点		口径	深度	
		第1号井	松戸市常盤平3-26-2常盤平浄水場内		200mm	220m	
		第2号井	松戸市常盤平7-12-2つばき公園内		200mm	130m	
		第3号井	松戸市常盤平3-24-3さつき公園内		300mm	150m	
		第4号井	松戸市常盤平6-10-2ぼふら公園内		200mm	150m	
		第5号井	松戸市常盤平4-5-2くぬぎ公園内		200mm	170m	
		第6号井	松戸市常盤平1-1-2つつじ公園内		200mm	160m	
		第7号井	松戸市常盤平1-23-3ひまわり公園内		200mm	160m	
		第8号井	松戸市常盤平2-30-2さくら公園内		100/250/300mm	160m	
		第9号井	松戸市常盤平3-4ふよう公園内		100/200/300mm	170m	
		第10号井	松戸市牧の原1-13		200/300mm	250m	
	第11号井	松戸市常盤平2-25		300mm	310m		
	取水ポンプ	名称	型式	吐出口径	揚水量	揚程	出力
		第1号井	水中ポンプ	100mm	1.00m ³ /min	90.0m	22.0kw
		第2号井	水中ポンプ	80mm	0.87m ³ /min	60.0m	15.0kw
		第3号井	水中ポンプ※停止中	100mm	0.80m ³ /min	70.0m	15.0kw
		第4号井	水中ポンプ	100mm	0.80m ³ /min	72.0m	15.0kw
		第5号井	水中ポンプ	80mm	0.80m ³ /min	83.0m	18.5kw
		第6号井	水中ポンプ	100mm	0.80m ³ /min	80.0m	18.5kw
		第7号井	水中ポンプ	100mm	1.00m ³ /min	70.0m	18.5kw
		第8号井	水中ポンプ※停止中	100mm	0.67m ³ /min	75.0m	15.0kw
		第9号井	水中ポンプ	100mm	1.00m ³ /min	60.0m	15.0kw
第10号井		水中ポンプ※停止中	100mm	0.70m ³ /min	93.0m	18.5kw	
第11号井	水中ポンプ	150mm	2.10m ³ /min	80.0m	45.0kw		
導水設備	導水管	名称	管種		口径	延長	
		第1号井	铸铁管		150/250mm	12m	
		第2号井	ダクタイル铸铁管		200mm	653m	
		第3号井	ダクタイル铸铁管		150mm	465m	
		第4号井	ダクタイル铸铁管		150mm	759m	
		第5号井	ダクタイル铸铁管		150/300mm	725m	
		第6号井	ダクタイル铸铁管		150/300mm	1,764m	
第7号井	ダクタイル铸铁管		150/300mm	1,042m			

導水設備	導水管	第 8 号井	ダクタイル鋳鉄管	150/200mm	1,193m	
		第 9 号井	ダクタイル鋳鉄管	100/300mm	593m	
		第 10 号井	ダクタイル鋳鉄管	125/300mm	1,473m	
		第 11 号井	ダクタイル鋳鉄管	300mm	855m	
浄水設備	着水井	鉄筋コンクリート造 2井 3.0m×8.0m×2.5m 5.0m×11.4m×2.5m				
	次亜注入設備	容量	202.0m ³			
		次亜注入制御盤	1面			
		次亜注入機	2台			
		(ダイアフラムポンプ)	12.0ℓ/H×2台/台			
	貯蔵槽	FRP+PVC	φ1.45m×H2.00m×2槽			
		容量	3m ³ ×2槽			
塩素混和池	鉄筋コンクリート造	1池 (8.0m×2.25m×6.0m) ×4槽				
	容量	432m ³				
ろ過ポンプ	揚水量	Q=3.4m ³ /min 揚程H=22m				
	出力	22kw 2台				
ろ過機	ろ過能力	200m ³ /H 2基				
配水設備	配水池	名称	構造	寸法	容量	
		第1配水池	鉄筋コンクリート	9.3×18.7×3.5m (2池)	1,217m ³	
		第2配水池	鉄筋コンクリート	12.0×16.0×3.5m (2池)	1,344m ³	
		第3配水池	鉄筋コンクリート	9.3×18.4×3.55m (2池)	1,214m ³	
		第4配水池	鉄筋コンクリート	27.0×9.0×5.3m (2池)	2,575m ³	
		緊急遮断弁	震度感知方式	φ350mm		-
	配水ポンプ	名称	吐出口径	吐出量	揚程	出力
		第1配水ポンプ	150mm	4.4m ³ /min	33m	37kwインバータ方式
		第2配水ポンプ	150mm	4.4m ³ /min	33m	37kwインバータ方式
		第3配水ポンプ	150mm	4.4m ³ /min	33m	37kwインバータ方式
		第4配水ポンプ	将来			
第5配水ポンプ	250mm	6.85m ³ /min	33m	55kw		
予備電源設備	自励交流発電機 1台 出力 250KVA×6,600V×1,500rpm					

2 配水管類布設状況

用途別	管種別 (構成比)	口径 (mm)	延 長 (m)		
			小 金	常盤平	合 計
導 水 管	鑄鉄管 3.66%	150	0.00	3.76	3.76
		200	281.40	37.94	319.34
		250	118.12	0.00	118.12
		計	399.52	41.70	441.22
	ダクタイル 鑄 鉄 管 90.82%	100	0.00	2.40	2.40
		150	324.03	4,200.52	4,524.55
		200	3,334.33	2,394.62	5,728.95
		250	186.80	332.71	519.51
		300	0.00	4.08	4.08
		350	0.00	169.55	169.55
		計	3,845.16	7,103.88	10,949.04
	ダクタイルNS型 耐震管 2.82%	150	68.42	0.00	68.42
		300	0.00	161.34	161.34
		350	109.78	0.00	109.78
		計	178.20	161.34	339.54
	ダクタイルGX型 耐震管 1.96%	100	0.00	6.97	6.97
		150	64.63	11.53	76.16
		200	8.07	23.49	31.56
		250	0.00	121.42	121.42
		計	72.70	163.41	236.11
	鋼 管 0.47%	125	0.00	6.24	6.24
		150	4.43	11.93	16.36
		200	18.74	15.57	34.31
		計	23.17	33.74	56.91
	ステンレス管 0.27%	200	2.40	17.30	19.70
		250	0.00	13.37	13.37
		計	2.40	30.67	33.07
合 計			4,521.15	7,534.74	12,055.89

用途別	管種別 (構成比)	口径 (mm)	延 長 (m)		
			小 金	常盤平	合 計
配 水 管	鑄 鉄 管 0.61%	75	97.09	0.00	97.09
		100	4.32	207.81	212.13
		125	30.54	17.17	47.71
		150	113.28	20.03	133.31
		200	0.00	0.00	0.00
		250	0.00	179.06	179.06
		300	0.00	132.11	132.11
		400	2.04	0.00	2.04
		450	439.35	0.00	439.35
		500	0.00	16.58	16.58
		計	686.62	572.76	1,259.38
	ダクタイル 鑄 鉄 管 88.52%	75	78,978.24	15,818.05	94,796.29
		100	27,008.71	10,459.50	37,468.21
		150	19,837.52	11,254.98	31,092.50
		200	5,453.98	2,253.17	7,707.15
		250	1,906.10	2,353.41	4,259.51
		300	1,763.15	240.84	2,003.99
		350	786.56	8.69	795.25
		400	621.25	276.69	897.94
		450	1,215.63	0.00	1,215.63
		500	315.80	83.65	399.45
		600	384.61	0.00	384.61
		計	138,271.55	42,748.98	181,020.53
	ダクタイルNS型 耐 震 管 2.73%	75	43.68	0.00	43.68
		100	74.99	0.00	74.99
		150	453.95	0.00	453.95
		200	2,201.33	0.00	2,201.33
		250	816.14	0.00	816.14
		300	1,499.05	0.00	1,499.05
		350	218.45	0.00	218.45
		450	44.53	0.00	44.53
		500	167.99	0.00	167.99
		600	56.37	0.00	56.37
計	5,576.48	0.00	5,576.48		

用途別	管種別 (構成比)	口径 (mm)	延 長 (m)		
			小 金	常盤平	合 計
配 水 管	ダクタイルGX型 耐震管 5.92%	75	4,959.70	526.54	5,486.24
		100	1,838.51	1,493.79	3,332.30
		150	1,979.33	444.56	2,423.89
		200	69.39	348.09	417.48
		250	335.37	0.00	335.37
		300	13.22	0.00	13.22
		400	92.51	0.00	92.51
		計	9,288.03	2,812.98	12,101.01
	鋼 管 0.35%	50	19.37	0.00	19.37
		75	174.82	0.00	174.82
		100	125.46	0.00	125.46
		125	36.00	0.00	36.00
		150	105.20	0.00	105.20
		200	54.19	0.00	54.19
		250	8.18	40.66	48.84
		300	39.50	0.00	39.50
		350	86.23	0.00	86.23
		500	0.00	24.51	24.51
		計	648.95	65.17	714.12
	ビニール管 1.71%	50	3,362.14	26.87	3,389.01
		75	95.13	0.00	95.13
		100	5.74	0.00	5.74
		計	3,463.01	26.87	3,489.88
	ポリエチレン管 0.04%	75	17.51	0.00	17.51
		250	65.87	0.00	65.87
		計	83.38	0.00	83.38
	ステンレス管 0.12%	50	219.92	4.77	224.69
		150	0.00	33.04	33.04
		計	219.92	37.81	257.73
	合 計			158,237.94	46,264.57
導水管・配水管 合 計			162,759.09	53,799.31	216,558.40

3 口径別布設延長

(1) 導水管

用途別	管種別	口径 (mm)	延 長 (m)		
			小 金	常盤平	合 計
導水管	鑄鉄管・ダクタイル鑄鉄管・ダクタイル耐震管・鋼管・ステンレス管	100	0.00	9.37	9.37
		125	0.00	6.24	6.24
		150	461.51	4,227.74	4,689.25
		200	3,644.94	2,488.92	6,133.86
		250	304.92	467.50	772.42
		300	0.00	165.42	165.42
		350	109.78	169.55	279.33
		合 計	4,521.15	7,534.74	12,055.89

(2) 配水管

用途別	管種別	口径 (mm)	延 長 (m)		
			小 金	常盤平	合 計
配水管	鑄鉄管・ダクタイル鑄鉄管・ダクタイル耐震管・鋼管・ビニール管・ポリエチレン管・ステンレス管	50	3,601.43	31.64	3,633.07
		75	84,366.17	16,344.59	100,710.76
		100	29,057.73	12,161.10	41,218.83
		125	66.54	17.17	83.71
		150	22,489.28	11,752.61	34,241.89
		200	7,778.89	2,601.26	10,380.15
		250	3,131.66	2,573.13	5,704.79
		300	3,314.92	372.95	3,687.87
		350	1,091.24	8.69	1,099.93
		400	715.80	276.69	992.49
		450	1,699.51	0.00	1,699.51
		500	483.79	124.74	608.53
		600	440.98	0.00	440.98
		合 計	158,237.94	46,264.57	204,502.51

4 消火栓一覧表

消火栓	種 別	小 金	常盤平	合 計
	地下式単口消火栓 (基)	541	141	682
	地下式双口消火栓 (基)	21	21	42
	合 計 (基)	562	162	724

Ⅲ 建設改良事業

1 施設改良事業	27
----------------	----

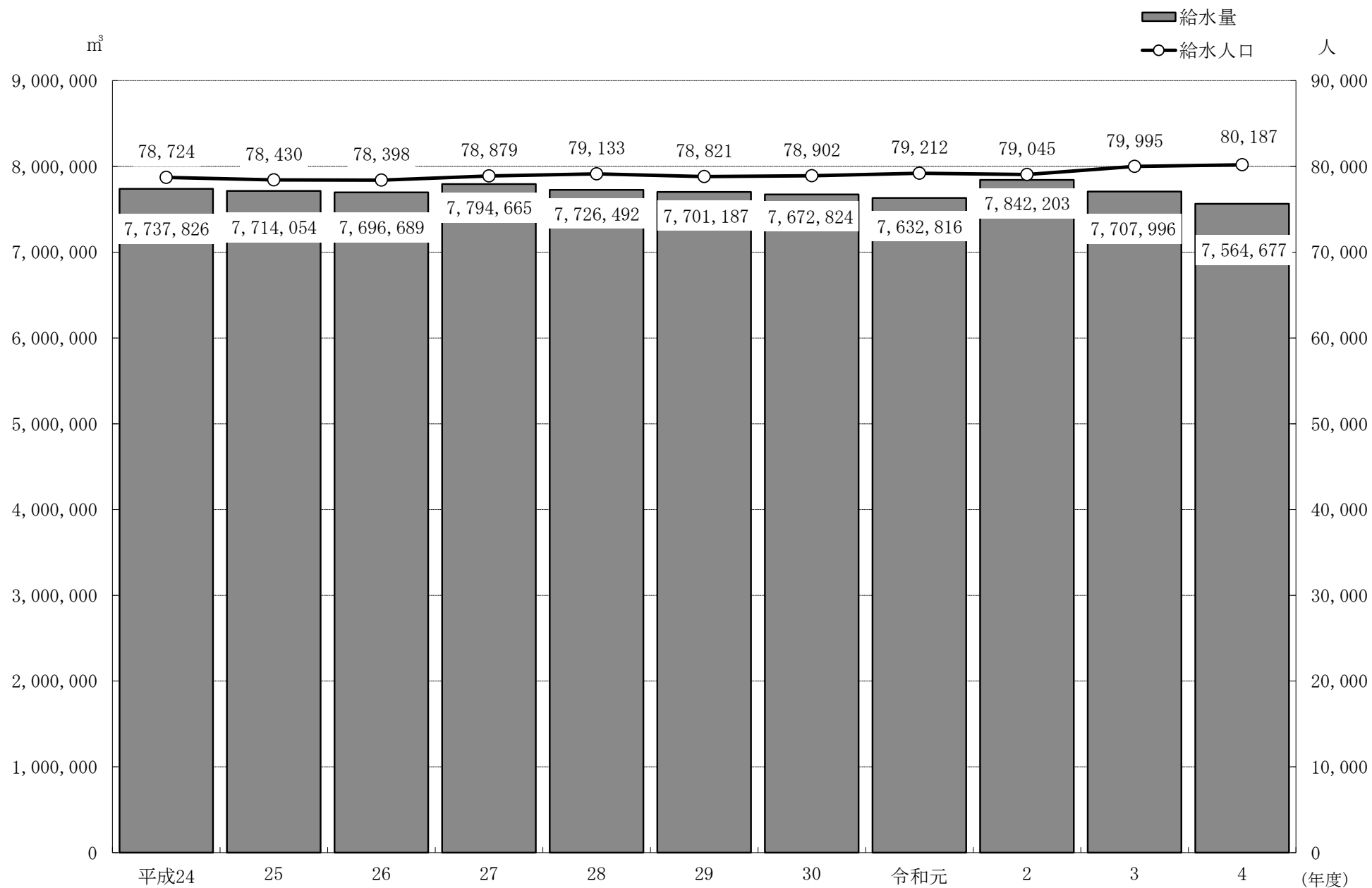
1 施設改良事業

契約年月日 (変更年月日)	工 事 名	工 事 の 概 要	契約金額(円) (変更後の契約金額)
R3. 5. 14 (R4. 3. 23)	常盤平浄水場 5 号配水ポンプ設備更新工事	5 号配水ポンプ更新 一式 5 号配水ポンプ吐出弁更新 一式 5 号配水ポンプ現場操作盤更新 一式 第 4 配水池外壁改修工事 一式	97, 900, 000 (100, 611, 500)
R3. 7. 23 (R4. 3. 10) (R4. 7. 12)	幸田 5 - 1 6 番地先配水管布設工事	φ 75 ~ φ 500 DIP L=348. 11m	151, 250, 000 (168, 641, 000)
R4. 6. 7 (R5. 3. 10)	常盤平浄水場監視制御設備更新工事	監視制御用コンピュータの更新 1 式	32, 450, 000
R4. 6. 29	常盤平浄水場ろ過機電動弁交換工事	急速ろ過機電動弁の更新：電動バタフライ弁（浄水弁）2 基（口径 φ 200、フランジ規格 JIS 7. 5K、面間寸法 300mm）	8, 690, 000
R4. 7. 1	幸田配水場緊急遮断弁操作盤更新工事	緊急遮断弁操作盤 1 面の更新	14, 410, 000
R4. 7. 25 (R5. 2. 27)	東平賀 598 番地先配水管布設替工事	φ 75 ~ φ 150 DIP・SUS L=261. 33m	80, 795, 000 (85, 247, 800)
R4. 9. 9	小金地区 1 号井他改修工事	水位計新設、水中ポンプ 分解整備 一式	14, 113, 000
R4. 10. 18	小金 4 4 番地先配水管布設替工事	φ 75 ~ φ 250 DIP L=101. 54m	33, 495, 000
R4. 10. 18	新松戸北 2 丁目 17 番地先配水管布設替工事	φ 150 DIP L=205. 42m	32, 230, 000
R4. 10. 21 (R5. 3. 14)	幸田 5 丁目 70 番地先配水管布設工事	φ 75 ~ φ 400 DIP L=330. 32m	106, 810, 000 (109, 890, 000)

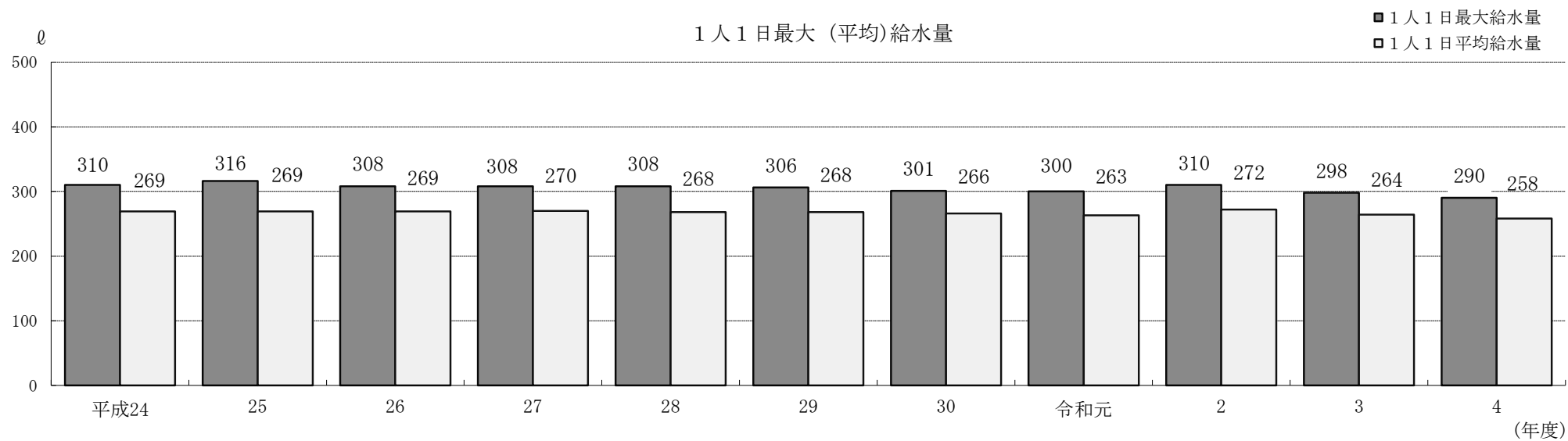
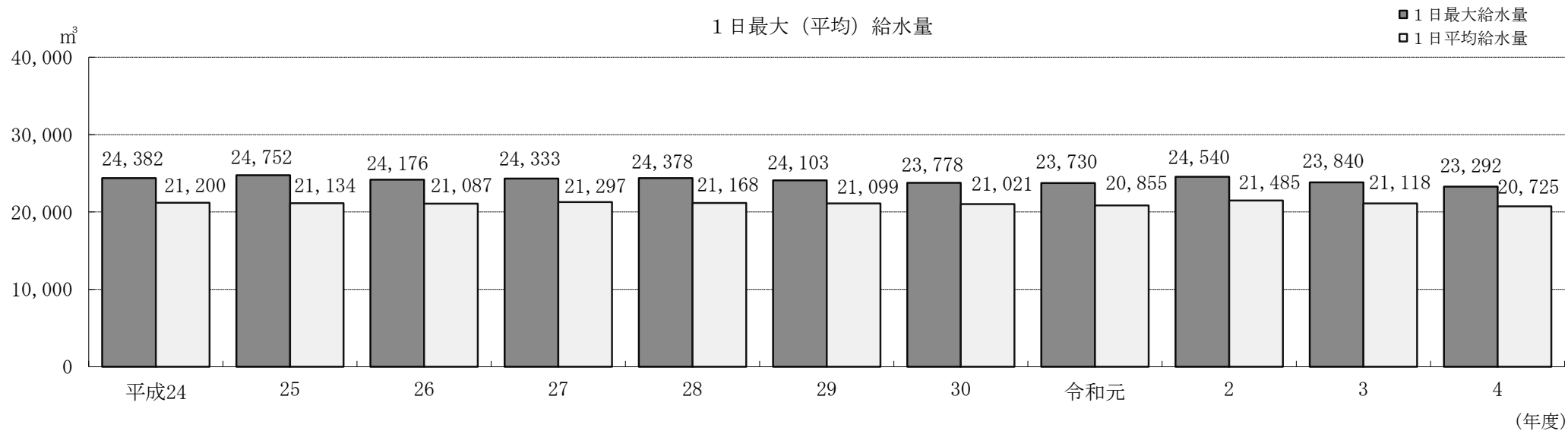
IV 業 務

1	給水人口及び給水量の推移	31
2	1日最大給水量及び平均給水量の推移	32
3	給水量に占める北千葉広域水道企業団からの受水量の推移	33
4	取水量、給水量及び有収水量等年度別状況	34
5	総取水量、給水量の月別状況	35
6	給水装置工事施工状況	36
7	漏水修理等業務委託に関する業務状況	37
8	漏水修理件数	37
9	給水分析	38
10	大口需要者の状況	39

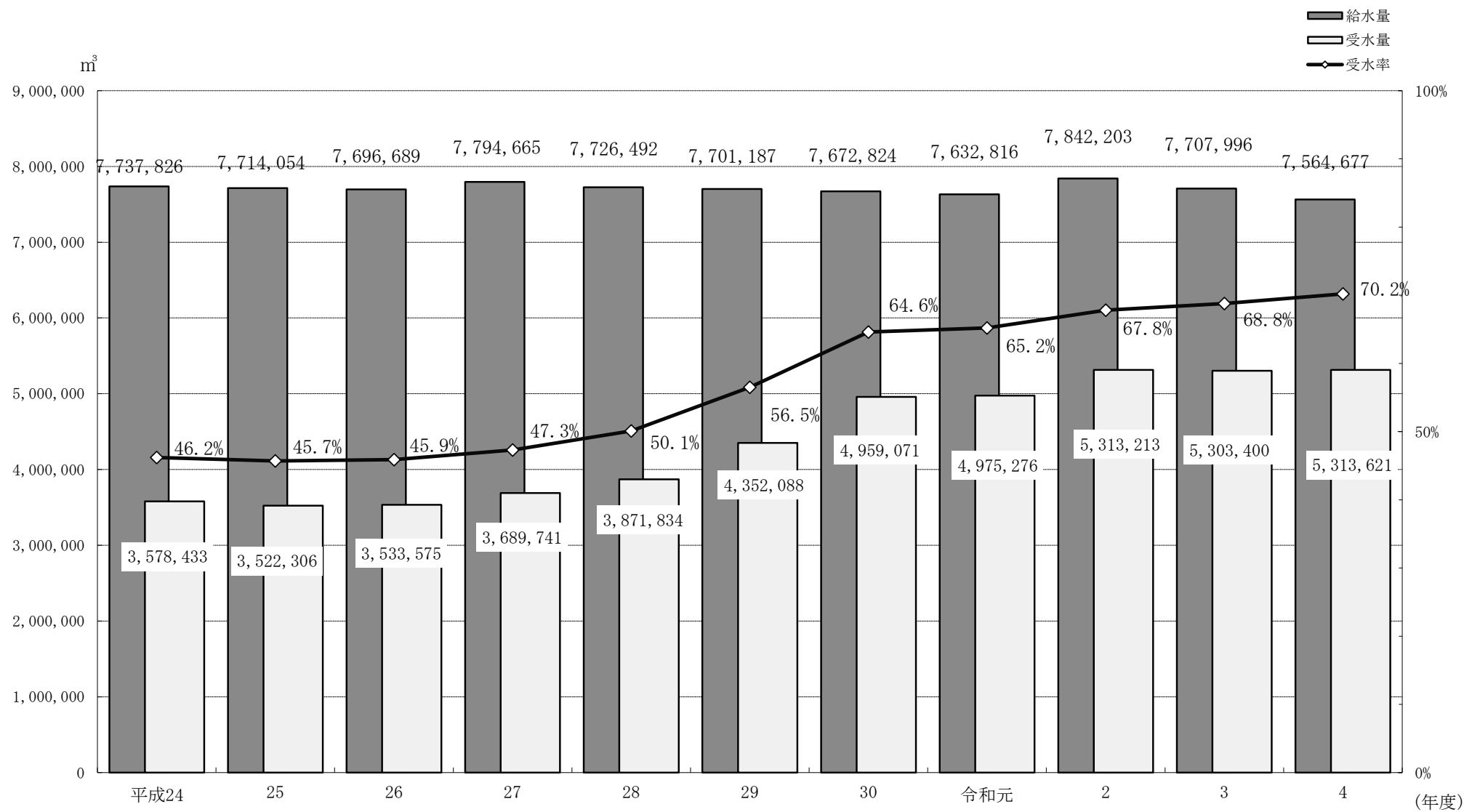
1 給水人口及び給水量の推移



2 1日最大給水量及び平均給水量の推移



3 給水量に占める北千葉広域水道企業団からの受水量の推移



4 取水量、給水量及び有収水量等年度別状況

年度	地域名	給水区域内戸数(戸)	給水区域内人口(人)	給水戸数(戸)	給水人口(人)	普及率(%)	受水量(m³)	揚水 + 受水量(m³)		給水量(m³)			有収水量(年間)(m³)	有収率(%)	1日最大給水量(m³)	1人1日最大給水量(ℓ)	1人1日平均給水量(ℓ)
								年間	1ヶ月平均	年間	1ヶ月平均	1日平均					
25	小金	26,313	56,033	26,294	55,987	99.9	3,340,663	5,657,644	471,470	5,518,564	459,880	15,119	5,223,319	94.7	17,621	314.7	270.0
	常盤平	12,105	22,443	12,105	22,443	100	181,643	2,329,737	194,145	2,195,490	182,958	6,015	2,119,379	96.5	7,131	317.7	268.0
	計	38,418	78,476	38,399	78,430	99.9	3,522,306	7,987,381	665,615	7,714,054	642,838	21,134	7,342,698	95.2	24,752	316.2	269.0
26	小金	26,473	56,219	26,454	56,173	99.9	3,352,110	5,700,673	475,056	5,546,247	462,187	15,195	5,197,106	93.7	17,375	309.3	270.5
	常盤平	12,058	22,225	12,058	22,225	100	181,465	2,304,753	192,063	2,150,442	179,204	5,892	2,095,597	97.5	6,839	307.7	265.1
	計	38,531	78,444	38,512	78,398	99.9	3,533,575	8,005,426	667,119	7,696,689	641,391	21,087	7,292,703	94.8	24,214	308.5	267.8
27	小金	26,843	56,751	26,824	56,705	99.9	3,380,951	5,812,754	484,396	5,682,913	473,576	15,527	5,185,926	91.3	17,636	311.0	273.8
	常盤平	12,141	22,174	12,141	22,174	100	308,790	2,253,093	187,758	2,111,752	175,979	5,770	2,063,916	97.7	6,697	302.0	260.2
	計	38,984	78,925	38,965	78,879	99.9	3,689,741	8,065,847	672,154	7,794,665	649,555	21,297	7,249,842	93.0	24,333	306.5	267.0
28	小金	27,066	57,257	27,047	57,211	99.9	3,396,413	5,742,216	478,518	5,652,151	471,013	15,485	5,224,312	92.4	17,772	310.6	270.7
	常盤平	12,096	21,922	12,096	21,922	100	475,421	2,198,736	183,228	2,074,341	172,862	5,683	2,032,979	98.0	6,629	302.4	259.2
	計	39,162	79,179	39,143	79,133	99.9	3,871,834	7,940,952	661,746	7,726,492	643,874	21,168	7,257,291	93.9	24,401	306.5	265.0
29	小金	27,267	57,316	27,248	57,270	99.9	3,760,996	5,752,547	479,379	5,657,890	471,491	15,501	5,239,580	92.6	17,657	308.3	270.7
	常盤平	12,053	21,551	12,053	21,551	100	591,092	2,163,574	180,298	2,043,297	170,275	5,598	1,997,296	97.8	6,578	305.2	259.8
	計	39,320	78,867	39,301	78,821	99.9	4,352,088	7,916,121	659,677	7,701,187	641,766	21,099	7,236,876	94.0	24,103	306.8	265.3
30	小金	27,623	57,458	27,604	57,412	99.9	4,372,755	5,714,486	476,207	5,621,976	468,498	15,403	5,216,337	92.8	17,457	304.1	268.3
	常盤平	12,224	21,490	12,224	21,490	100	586,316	2,174,252	181,188	2,050,848	170,904	5,619	1,973,082	96.2	6,408	298.2	261.5
	計	39,847	78,948	39,828	78,902	99.9	4,959,071	7,888,738	657,395	7,672,824	639,402	21,021	7,189,419	93.7	23,865	301.2	264.9
H31(R元)	小金	27,770	57,625	27,751	57,579	99.9	4,386,204	5,611,655	467,638	5,532,167	461,014	15,115	5,153,984	93.2	17,247	299.5	262.5
	常盤平	12,348	21,633	12,348	21,633	100	589,072	2,234,098	186,175	2,100,649	175,054	5,739	1,972,624	93.9	6,529	301.8	265.3
	計	40,118	79,258	40,099	79,212	99.9	4,975,276	7,845,753	653,813	7,632,816	636,068	20,855	7,126,608	93.4	23,776	300.7	263.9
R2	小金	27,990	57,778	27,971	57,732	99.9	4,723,523	5,739,173	478,264	5,659,364	471,614	15,505	5,414,202	95.7	17,638	305.5	268.6
	常盤平	12,416	21,313	12,416	21,313	100	589,690	2,329,898	194,158	2,182,839	181,903	5,980	2,043,822	93.6	6,902	323.8	280.6
	計	40,406	79,091	40,387	79,045	99.9	5,313,213	8,069,071	672,423	7,842,203	653,517	21,485	7,458,024	95.1	24,540	314.7	274.6
R3	小金	28,404	58,769	28,385	58,723	99.9	4,723,622	5,668,612	472,384	5,574,458	464,538	15,272	5,332,863	95.7	17,157	292.2	260.1
	常盤平	12,305	21,272	12,305	21,272	100	579,778	2,279,085	189,924	2,133,538	177,795	5,845	1,985,938	93.1	6,683	314.2	274.8
	計	40,709	80,041	40,690	79,995	99.9	5,303,400	7,947,697	662,308	7,707,996	642,333	21,118	7,318,801	95.0	23,840	303.2	267.4
R4	小金	28,746	59,159	28,727	59,113	99.9	4,723,824	5,588,851	465,738	5,475,604	456,300	15,002	5,271,115	96.3	16,946	286.7	253.8
	常盤平	12,310	21,074	12,310	21,074	100	589,797	2,220,629	185,052	2,089,073	174,089	5,723	1,942,920	93.0	6,502	308.5	271.6
	計	41,056	80,233	41,037	80,187	99.9	5,313,621	7,809,480	650,790	7,564,677	630,390	20,725	7,214,035	95.4	23,448	297.6	262.7

給水区域内戸数：給水戸数に小金地区戸数（大谷口6戸、二ツ木2戸、根木内11戸）地域19戸プラスした戸数
 給水区域内人口：給水人口に小金地区人口（大谷口14人、二ツ木5人、根木内27人）地域46人プラスした人口

5 総取水量、給水量の月別状況

(単位：m³)

年 月	小 金 地 区				常 盤 平 地 区				合 計				小 金 地 区 揚 水 量	常 盤 平 地 区 揚 水 量
	総取水量	給 水 量		北千葉から の受水量	総取水量	給 水 量		北千葉から の受水量	総取水量	給 水 量		北千葉から の受水量		
	月 間	月 間	1日最大		月 間	月 間	1日最大		月 間	月 間	1日最大			
R4. 4	460,128	451,598	(4/10) 16,703	388,275	182,815	172,429	(4/10) 6,411	48,468	642,943	624,027	(4/10) 23,114	436,743	71,853	134,347
5	475,921	467,083	(5/29) 16,740	401,205	189,650	179,253	(5/29) 6,425	50,092	665,571	646,336	(5/29) 23,165	451,297	74,716	139,558
6	463,602	452,463	(6/26) 16,790	388,244	185,911	175,584	(6/26) 6,502	48,465	649,513	628,047	(6/26) 23,292	436,709	75,358	137,446
7	476,552	464,197	(7/10) 16,155	401,139	193,427	181,783	(7/10) 6,300	50,097	669,979	645,980	(7/10) 22,455	451,236	75,413	143,330
8	464,330	452,124	(8/7) 15,605	401,165	187,879	176,824	(8/7) 6,068	50,064	652,209	628,948	(8/7) 21,673	451,229	63,165	137,815
9	453,508	441,601	(9/25) 16,326	388,249	182,138	171,297	(9/25) 6,390	48,484	635,646	612,898	(9/25) 22,716	436,733	65,259	133,654
10	476,507	465,308	(10/30) 16,403	401,242	188,809	177,421	(10/2) 6,225	50,105	665,316	642,729	(10/30) 22,599	451,347	75,265	138,704
11	458,611	449,034	(11/27) 16,449	388,282	180,521	169,718	(11/27) 6,282	48,482	639,132	618,752	(11/27) 22,731	436,764	70,329	132,039
12	483,458	475,613	(12/18) 16,797	401,258	188,241	176,885	(12/18) 6,188	50,112	671,699	652,498	(12/18) 22,985	451,370	82,200	138,129
R5. 1	479,052	473,992	(1/29) 16,728	401,257	189,113	177,334	(1/29) 6,222	50,107	668,165	651,326	(1/29) 22,950	451,364	77,795	139,006
2	430,016	424,316	(2/5) 16,946	362,356	168,077	157,484	(2/5) 6,232	45,246	598,093	581,800	(2/5) 23,178	407,602	67,660	122,831
3	467,166	458,275	(3/19) 16,298	401,152	184,048	173,061	(3/19) 6,126	50,075	651,214	631,336	(3/19) 22,424	451,227	66,014	133,973
合 計	5,588,851	5,475,604		4,723,824	2,220,629	2,089,073		589,797	7,809,480	7,564,677		5,313,621	865,027	1,630,832

(注) 総取水量=揚水量+北千葉広域水道企業団からの受水量

6 給水装置工事施工状況

(単位：件)

地区	口径 年月	13mm		20mm		25mm		30mm		40mm		50mm		75mm		100mm		合計	
		新設	増設 改造	新設	増設 改造	新設	増設 改造	新設	増設 改造	新設	増設 改造	新設	増設 改造	新設	増設 改造	新設	増設 改造	新設	増設 改造
小金	R4.4	2		23	7		2											25	9
	5	20		5	7		1											25	8
	6	2	1	35	7					1								38	8
	7	7	4	16	7	1		1										25	11
	8	26		15	14					1								42	14
	9	1		24	20													25	20
	10		1	31	13					1								32	14
	11	1		54	15			1										56	15
	12	3		15	23						3							18	26
	R5.1			7	10		1											7	11
	2	12	7	33	19	1												46	26
	3	15	7	43	19						1							58	27
小計		89	20	301	161	2	4	2	0	3	4	0	0	0	0	0	0	397	189
常盤平	R4.4		2	3	5													3	7
	5	1		9	1													10	1
	6		1	1	1													1	2
	7		1	4	1													4	2
	8			3	1													3	1
	9	10	2	1	1													11	3
	10			1	3													1	3
	11			1	2		1											1	3
	12			1	3													1	3
	R5.1				2													0	2
	2	7	4	4	6													11	10
	3	1	1	13	4		1				1							14	7
小計		19	11	41	30	0	2	0	0	0	1	0	0	0	0	0	0	60	44
合計		108	31	342	191	2	6	2	0	3	5	0	0	0	0	0	0	457	233

7 漏水修理等待機業務委託に関する業務状況

(単位：件)

	電 話 処 理 件 数	現 地 確 認 件 数		公 道 漏 水 修 理 件 数		宅 内 漏 水 修 理 件 数	
		昼間	夜間	昼間	夜間	昼間	夜間
R4.4	6	0	0	1	0	0	0
5	5	0	0	0	0	1	0
6	11	7	1	2	0	3	0
7	7	1	0	0	0	2	0
8	5	4	0	0	0	1	0
9	4	4	0	1	0	1	0
10	13	7	0	0	0	4	0
11	13	4	2	0	0	0	0
12	13	1	1	1	0	0	0
R5.1	21	7	2	0	0	0	0
2	11	1	0	0	0	1	0
3	9	1	0	0	0	2	0
計	118	37	6	5	0	15	0

8 漏水修理件数

(単位：件)

区分	地区	小 金	常盤平	計
	本 管		1	0
		0	0	0
給 水 管		19	0	19
		0	0	0
弁 栓 類		0	1	1
		0	0	0
計		20	1	21
		0	0	0
合 計		20	1	21

* 下段：原因者負担によるもの

9 給水分析

配水量分析表

揚水+受水量	7,809,480 ³	配水量	7,564,677 ³	100.0%	有収水量	料金水量	7,213,746 ³	95.36%
					7,214,035 ³	72,137 ³	0.95%	
揚水量	2,495,859 ³	有効水量	7,287,487 ³	96.32%	95.36%	その他	289.0 ³	0.00%
					無収水量	メーター不感水量	72,137 ³	0.95%
受水量	5,313,621 ³	無効水量	277,190 ³	3.68%	73,452 ³	事業量水量	1,315 ³	0.01%
					0.96%	調定減額水量	5,359 ³	0.07%
						漏水量	42 ³	0.00%
						その他	271,789 ³	3.61%

10 大口需要者の状況

小金地区

区分 順位	使用水量(m ³)		
	年 間	1 か月当り	1 日当り
1	23,915	1,993	66
2	12,477	1,040	34
3	11,674	973	32
4	10,945	912	30
5	10,768	897	30
6	9,277	773	25
7	8,516	710	23
8	8,079	673	22
9	8,074	673	22
10	7,348	612	20
11	7,059	588	19
12	6,916	576	19
13	6,703	559	18
14	6,144	512	17
15	6,038	503	17
16	5,872	489	16
17	5,432	453	15
18	5,130	428	14
19	5,002	417	14
20	4,969	414	14
21	4,938	412	14
22	4,785	399	13
23	4,636	386	13
24	4,500	375	12
25	4,095	341	11
26	3,815	318	10
27	3,487	291	10
28	3,442	287	9
29	3,400	283	9
30	3,248	271	9

常盤平地区

区分 順位	使用水量(m ³)		
	年 間	1 か月当り	1 日当り
1	11,783	982	32
2	11,517	960	32
3	10,469	872	29
4	8,450	704	23
5	7,749	646	21
6	7,052	588	19
7	6,423	535	18
8	5,928	494	16
9	5,162	430	14
10	4,862	405	13
11	3,679	307	10
12	3,562	297	10
13	3,562	297	10
14	3,113	259	9
15	3,097	258	8
16	3,071	256	8
17	3,054	255	8
18	2,936	245	8
19	2,882	240	8
20	2,780	232	8
21	2,669	222	7
22	2,570	214	7
23	2,481	207	7
24	2,441	203	7
25	2,392	199	7
26	2,239	187	6
27	2,081	173	6
28	2,003	167	5
29	1,962	164	5
30	1,890	158	5

V 動力及び受水料金

1 動力	43
2 受水料金	44

1 動力

電力使用量及び電力料金（年度別）

区分 年度	小金浄水場		大金平浄水場		幸田配水場		常盤平浄水場		合計	
	電力使用量 (KWH)	電力料金 (円)	電力使用量 (KWH)	電力料金 (円)	電力使用量 (KWH)	電力料金 (円)	電力使用量 (KWH)	電力料金 (円)	電力使用量 (KWH)	電力料金 (円)
20	762,272	13,552,946	368,309	6,284,758	811,428	12,696,962	885,342	14,202,445	2,827,351	46,737,111
21	719,497	10,350,721	328,457	4,909,184	791,550	10,255,626	817,632	11,012,144	2,657,136	36,527,675
22	648,954	9,270,050	337,497	5,071,270	775,320	10,430,175	801,810	11,120,420	2,563,581	35,891,915
23	583,056	9,272,003	371,196	5,781,476	769,530	11,376,494	702,588	10,914,244	2,426,370	37,344,217
24	597,684	10,942,833	336,341	6,557,011	762,396	13,247,883	725,910	13,064,899	2,422,331	43,812,626
25	629,448	12,883,462	326,910	7,030,181	748,479	14,698,134	722,250	14,427,280	2,427,087	49,039,057
26	626,932	14,113,790	342,633	7,795,637	729,889	15,750,790	767,438	16,959,580	2,466,892	54,619,797
27	746,665	14,862,632	300,919	6,328,017	551,668	11,175,280	762,782	15,116,517	2,362,034	47,482,446
28	723,546	12,539,019	315,267	5,648,594	454,786	7,926,864	735,857	12,677,198	2,229,456	38,791,675
29	668,532	12,919,311	321,013	6,153,171	438,911	8,133,007	730,736	13,756,485	2,159,192	40,961,974
30	618,669	13,178,680	242,855	5,329,686	444,288	8,887,284	728,143	14,970,193	2,033,955	42,365,843
R元	570,164	12,569,276	232,789	5,189,437	450,505	8,946,947	749,671	15,465,318	2,003,129	42,170,978
R2	674,186	12,274,809	6,263	155,732	468,973	8,035,345	775,648	13,643,453	1,925,070	34,109,339
R3	636,037	11,677,665			484,577	8,667,256	737,342	13,253,790	1,857,956	33,598,711
R4	608,168	19,041,393			485,163	14,735,279	733,254	22,381,121	1,826,585	56,157,793

区分 年度	小金地区井戸		常盤平地区井戸		合計	
	電力使用量 (KWH)	電力料金 (円)	電力使用量 (KWH)	電力料金 (円)	電力使用量 (KWH)	電力料金 (円)
20	745,498	11,694,453	806,943	12,861,977	1,552,441	24,556,430
21	702,473	9,727,268	816,254	11,322,564	1,518,727	21,049,832
22	697,979	9,760,608	799,017	11,230,167	1,496,996	20,990,775
23	653,342	10,124,172	807,833	12,455,692	1,461,175	22,579,864
24	645,084	11,537,289	793,547	14,195,715	1,438,631	25,733,004
25	669,231	13,750,882	784,471	16,202,000	1,453,702	29,952,882
26	677,290	15,174,469	719,991	16,449,453	1,397,281	31,623,922
27	720,422	14,176,012	643,777	13,490,918	1,364,199	27,666,930
28	687,526	11,424,180	539,311	9,519,331	1,226,837	20,943,511
29	582,586	10,945,643	474,807	9,358,333	1,057,393	20,303,976
30	383,080	8,187,498	494,873	10,550,282	877,953	18,737,780
R元	352,834	8,309,409	515,271	11,039,672	868,105	19,349,081
R2	378,361	7,617,729	543,849	10,191,175	922,210	17,808,904
R3	350,563	7,550,521	531,845	10,689,075	882,408	18,239,596
R4	317,319	8,775,529	519,565	13,557,107	836,884	22,332,636

令和4年度 電力使用量及び電力料金（月 別）

区分 月	小金浄水場		大金平浄水場（休止）		幸田配水場		常盤平浄水場		合計	
	電力使用量 (KWH)	電力料金 (円)	電力使用量 (KWH)	電力料金 (円)	電力使用量 (KWH)	電力料金 (円)	電力使用量 (KWH)	電力料金 (円)	電力使用量 (KWH)	電力料金 (円)
R4. 4	48,874	1,086,313			41,023	889,934	61,193	1,331,957	151,090	3,308,204
5	48,091	1,095,906			39,414	877,496	59,006	1,319,388	146,511	3,292,790
6	51,863	1,186,406			41,093	921,920	62,648	1,410,214	155,604	3,518,540
7	52,990	1,272,545			39,857	942,829	63,949	1,569,228	156,796	3,784,602
8	55,305	1,435,318			41,726	1,069,022	64,958	1,668,295	161,989	4,172,635
9	51,670	1,416,406			41,901	1,129,414	62,350	1,688,600	155,921	4,234,420
10	50,666	1,465,216			40,188	1,144,887	60,308	1,676,369	151,162	4,286,472
11	52,768	2,518,312			41,313	1,914,062	60,874	2,853,116	154,955	7,285,490
12	50,167	1,993,308			39,701	1,517,227	59,026	2,286,027	148,894	5,796,562
R5. 1	55,171	2,286,531			41,342	1,670,837	61,712	2,516,604	158,225	6,473,972
2	48,899	1,785,602			41,057	1,428,269	62,369	2,189,853	152,325	5,403,724
3	41,704	1,499,530			36,548	1,229,382	54,861	1,871,470	133,113	4,600,382
計	608,168	19,041,393	0	0	485,163	14,735,279	733,254	22,381,121	1,826,585	56,157,793

区分 月	小金地区井戸		常盤平地区井戸		合計	
	電力使用量 (KWH)	電力料金 (円)	電力使用量 (KWH)	電力料金 (円)	電力使用量 (KWH)	電力料金 (円)
4	26,706	690,335	44,521	1,065,215	71,227	1,755,550
5	25,899	688,182	42,805	1,053,768	68,704	1,741,950
6	25,240	680,017	43,695	1,082,686	68,935	1,762,703
7	24,713	699,187	44,386	1,200,015	69,099	1,899,202
8	25,262	753,985	44,301	1,256,042	69,563	2,010,027
9	20,885	644,968	43,681	1,241,820	64,566	1,886,788
10	21,911	687,500	42,644	1,167,597	64,555	1,855,097
11	23,924	752,965	44,914	1,269,917	68,838	2,022,882
12	24,528	767,690	39,118	1,128,607	63,646	1,896,297
R5. 1	27,715	845,389	45,142	1,275,473	72,857	2,120,862
2	34,155	763,311	43,483	930,647	77,638	1,693,958
3	36,381	802,000	40,875	885,320	77,256	1,687,320
計	317,319	8,775,529	519,565	13,557,107	836,884	22,332,636

2 受水料金

[税込み]

月	基本料金 (円)	使用料金 (円)	合計 (円)	受水量 (m ³)		
				小金	常盤平	計
R4. 4	26,599,375	4,804,173	31,403,548	388,275	48,468	436,743
5	26,599,375	4,964,267	31,563,642	401,205	50,092	451,297
6	26,599,375	4,803,799	31,403,174	388,244	48,465	436,709
7	26,599,375	4,963,596	31,562,971	401,139	50,097	451,236
8	26,599,375	4,963,519	31,562,894	401,165	50,064	451,229
9	26,599,375	4,804,063	31,403,438	388,249	48,484	436,733
小計	159,596,250	29,303,417	188,899,667	2,368,277	295,670	2,663,947
10	26,599,375	4,964,817	31,564,192	401,242	50,105	451,347
11	26,599,375	4,804,404	31,403,779	388,282	48,482	436,764
12	26,599,375	4,965,070	31,564,445	401,258	50,112	451,370
R5. 1	26,599,375	4,965,004	31,564,379	401,257	50,107	451,364
2	26,599,375	4,483,622	31,082,997	362,356	45,246	407,602
3	26,599,375	4,963,497	31,562,872	401,152	50,075	451,227
小計	159,596,250	29,146,414	188,742,664	2,355,547	294,127	2,649,674
合計	319,192,500	58,449,831	377,642,331	4,723,824	589,797	5,313,621
前年度	319,192,500	58,337,400	377,529,900	4,723,622	579,778	5,303,400

VI 料 金

1	水道料金	47
2	給水申込納付金	49
3	月別水道料金一覧表	49
4	水道料金収入の推移	49
5	水道料金納入別収納状況	50
6	手数料	52

1 水道料金

改定年月日		令和元年10月1日			
実施期間		令和元年10月1日			
給水装置	料率 用途	料金（1か月につき）			
		基本料金		超過料金	
		基本水量	料金	超過水量	料金
専用給水装置	一般用	10立方メートル	1,001円	10立方メートルを超え	1立方メートルにつき
				20立方メートルまで	176円
				20立方メートルを超え	1立方メートルにつき
				30立方メートルまで	264円
				30立方メートルを超え	1立方メートルにつき
				50立方メートルまで	297円
				50立方メートルを超え	1立方メートルにつき
	80立方メートルまで	363円			
公衆浴場用	100立方メートル	3,300円	80立方メートルを超え	1立方メートルにつき	
			200立方メートルまで	407円	
			200立方メートルを超え	1立方メートルにつき	
				える分	451円
				100立方メートルを超える1立方メートル	につき55円

◎税抜額については、平成7年12月18日（改定率27.94%）に改定し、平成8年4月1日より実施

備考

- 1 使用水量が基本水量に達しない場合は、基本料金とする。
- 2 特別給水用料金については、使用水量1立方メートルにつき451円とする。
※ 算出計で1円未満の端数あるときは、その端数金額を切り捨てる。

<生活保護世帯に対する料金の減免について>

- 1か月当たりの料金の減免の額は、500円にその月分の料金に係る消費税及び地方消費税相当額を加算した額とする。
(生活保護世帯に対する水道料金の減免措置に関する規程第3条)

<消費税の総額表示について>

- 令和元年10月1日より消費税率が10%となったため、料金体系表は10%消費税込額で表示した。
水道料金（円未満切捨て）＝（基本料金＋超過料金）

水道料金の早見表 (2か月)

令和元年10月1日現在

使用水量 (m ³)	金 額 (円)	使用水量 (m ³)	金 額 (円)	使用水量 (m ³)	金 額 (円)	使用水量 (m ³)	金 額 (円)
20以下	2,002	70	13,772	120	29,942	170	48,532
21	2,178	71	14,069	121	30,305	171	48,939
22	2,354	72	14,366	122	30,668	172	49,346
23	2,530	73	14,663	123	31,031	173	49,753
24	2,706	74	14,960	124	31,394	174	50,160
25	2,882	75	15,257	125	31,757	175	50,567
26	3,058	76	15,554	126	32,120	176	50,974
27	3,234	77	15,851	127	32,483	177	51,381
28	3,410	78	16,148	128	32,846	178	51,788
29	3,586	79	16,445	129	33,209	179	52,195
30	3,762	80	16,742	130	33,572	180	52,602
31	3,938	81	17,039	131	33,935	181	53,009
32	4,114	82	17,336	132	34,298	182	53,416
33	4,290	83	17,633	133	34,661	183	53,823
34	4,466	84	17,930	134	35,024	184	54,230
35	4,642	85	18,227	135	35,387	185	54,637
36	4,818	86	18,524	136	35,750	186	55,044
37	4,994	87	18,821	137	36,113	187	55,451
38	5,170	88	19,118	138	36,476	188	55,858
39	5,346	89	19,415	139	36,839	189	56,265
40	5,522	90	19,712	140	37,202	190	56,672
41	5,698	91	20,009	141	37,565	191	57,079
42	5,874	92	20,306	142	37,928	192	57,486
43	6,050	93	20,603	143	38,291	193	57,893
44	6,226	94	20,900	144	38,654	194	58,300
45	6,402	95	21,197	145	39,017	195	58,707
46	6,578	96	21,494	146	39,380	196	59,114
47	6,754	97	21,791	147	39,743	197	59,521
48	6,930	98	22,088	148	40,106	198	59,928
49	7,106	99	22,385	149	40,469	199	60,335
50	8,162	100	22,682	150	40,832	200	60,742
51	8,426	101	23,045	151	41,195		
52	8,690	102	23,408	152	41,558	300	101,442
53	8,954	103	23,771	153	41,921		
54	9,218	104	24,134	154	42,284	400	142,142
55	9,482	105	24,497	155	42,647		
56	9,746	106	24,860	156	43,010	500	187,242
57	10,010	107	25,223	157	43,373		
58	10,274	108	25,586	158	43,736	600	232,342
59	10,538	109	25,949	159	44,099		
60	10,802	110	26,312	160	44,462		
61	11,066	111	26,675	161	44,825		
62	11,330	112	27,038	162	45,188		
63	11,594	113	27,401	163	45,551		
64	11,858	114	27,764	164	45,914		
65	12,122	115	28,127	165	46,277		
66	12,386	116	28,490	166	46,640		
67	12,650	117	28,853	167	47,003		
68	12,914	118	29,216	168	47,366		
69	13,178	119	29,579	169	47,729		

2ヶ月で
201m³以上400m³まで
1m³につき407円、
401m³以上は1m³につ
き451円を加算し
算出した額とする。

2 給水申込納付金

改定年月日 令和元年10月1日

実施期間 令和元年10月1日

給水管の口径	納付金の額
13mm	110,000円
20mm	297,000円
25mm	506,000円
30mm	693,000円
40mm	1,540,000円
50mm	2,750,000円
75mm	7,370,000円
100mm	15,400,000円
150mmを超えるもの	管理者が別に定める額

※ 令和元年10月1日より、消費税10%を含んだ総額表示となっています。

3 月別水道料金一覧表

年度 月	令和4年度			令和3年度			前年度との比較 (%)		
	調定 (円)	収入 (円)	収納率 (%)	調定 (円)	収入 (円)	収納率 (%)	調定	収入	収納率
4	150,357,366	150,165,218	99.87	152,105,797	151,906,182	99.87	98.85	98.85	100.00
5	55,125,047	55,063,091	99.89	55,514,991	55,468,494	99.92	99.30	99.27	99.97
6	152,469,618	152,287,598	99.88	156,125,399	155,944,275	99.88	97.66	97.66	100.00
7	59,062,214	59,007,051	99.91	59,828,877	59,773,782	99.91	98.72	98.72	100.00
8	154,465,111	154,293,670	99.89	157,690,180	157,460,876	99.85	97.95	97.99	100.03
9	60,351,114	60,281,528	99.88	60,469,985	60,406,649	99.90	99.80	99.79	99.99
10	151,825,744	151,600,584	99.85	154,611,854	154,387,660	99.85	98.20	98.19	100.00
11	56,835,831	56,729,456	99.81	58,304,242	58,225,600	99.87	97.48	97.43	99.95
12	152,288,838	152,007,464	99.82	154,721,909	154,385,989	99.78	98.43	98.46	100.03
1	56,807,514	56,376,551	99.24	59,168,170	58,801,197	99.38	96.01	95.88	99.86
2	155,247,994	146,040,568	94.07	156,802,103	148,526,340	94.72	99.01	98.33	99.31
3	56,595,915	704,382	1.24	59,260,567	1,796,703	3.03	95.50	39.20	41.05
計	1,261,432,306	1,194,557,161	94.70	1,284,604,074	1,217,083,747	94.74	98.20	98.15	99.95

※収納率=収入÷調定

4 水道料金収入の推移

年度	区分	水道料金 (円)	対前年度増減 (円)	増減額率 (%)
29		1,195,981,595	△ 6,615,172	△ 0.55
30		1,186,015,931	△ 9,965,664	△ 0.84
1		1,171,184,853	△ 14,831,078	△ 1.25
2		1,240,289,685	69,104,832	5.90
3		1,217,083,747	△ 23,205,938	△ 1.87
4		1,194,557,161	△ 22,526,586	△ 1.85

5 水道料金納入別収納状況

年度		調 定				収 入				調定に対する収入割合 (%)	
		納入別	件数 (件)	構成比 (%)	金額 (円)	構成比 (%)	件数 (件)	構成比 (%)	金額 (円)	構成比 (%)	件数
4	口座振替	165,621	65.83	936,127,456	74.21	154,252	65.16	875,680,535	73.31	93.14	93.54
	直接納付	85,952	34.16	324,717,197	25.74	82,441	34.83	318,288,973	26.64	95.92	98.02
	その他	24	0.01	587,653	0.05	24	0.01	587,653	0.05	100.00	100.00
	全体	251,597	100.00	1,261,432,306	100.00	236,717	100.00	1,194,557,161	100.00	94.09	94.70
3	口座振替	165,662	66.58	962,906,461	74.96	154,291	65.88	900,013,656	73.95	93.14	93.47
	直接納付	83,127	33.41	321,138,824	25.00	79,872	34.11	316,511,302	26.01	96.08	98.56
	その他	24	0.01	558,789	0.04	24	0.01	558,789	0.05	100.00	100.00
	全体	248,813	100.00	1,284,604,074	100.00	234,187	100.00	1,217,083,747	100.00	94.12	94.74

※ 端数調整の関係で、全体と個々の構成比の合計は異なる。

地区別内訳

地区		調 定				収 入				調定に対する収入割合 (%)	
		納入別	件数 (件)	構成比 (%)	金額 (円)	構成比 (%)	件数 (件)	構成比 (%)	金額 (円)	構成比 (%)	件数
小 金	口座振替	117,601	66.47	683,693,702	74.61	115,251	66.09	669,151,898	73.85	98.00	97.87
	直接納付	59,329	33.53	232,721,288	25.39	59,139	33.91	237,003,523	26.15	99.68	101.84
	その他	0	0.00	0	0.00	0	0.00	0	0.00	0.00	0.00
	全体	176,930	100.00	916,414,990	100.00	174,390	100.00	906,155,421	100.00	98.56	98.88
常 盤 平	口座振替	48,020	64.31	252,433,754	73.17	39,001	62.57	206,528,637	71.61	81.22	81.81
	直接納付	26,623	35.66	91,995,909	26.66	23,302	37.39	81,285,450	28.18	87.53	88.36
	その他	24	0.03	587,653	0.17	24	0.04	587,653	0.20	100.00	100.00
	全体	74,667	100.00	345,017,316	100.00	62,327	100.00	288,401,740	100.00	83.47	83.59

※ 端数調整の関係で、全体と個々の構成比の合計は異なる。

口座振替状況

(1) 件数における割合

<給水地区全体の状況>

調定件数に対する口座振替の率	
4年度	65.83%
3年度	66.58%

口座振替金融機関内訳		
銀行	4年度	87.23%
	3年度	87.35%
郵便局	4年度	12.77%
	3年度	12.65%

<給水地区ごとの状況>

調定件数に対する口座振替の率		
小金	4年度	66.47%
	3年度	67.37%

口座振替金融機関内訳		
銀行	4年度	88.10%
	3年度	88.20%
郵便局	4年度	11.90%
	3年度	11.80%

常盤平	4年度	64.33%
	3年度	64.76%

銀行	4年度	85.10%
	3年度	85.29%
郵便局	4年度	14.90%
	3年度	14.71%

(2) 件数、調定額の状況

			調定	金融機関内訳		口座振替計	率
				銀行	郵便局		
小金	4年度	件数	176,930 件	103,608 件	13,993 件	117,601 件	66.47%
		金額	916,414,990 円	623,817,866 円	59,875,836 円	683,693,702 円	74.61%
	3年度	件数	174,064 件	103,433 件	13,840 件	117,273 件	67.37%
		金額	931,939,141 円	643,741,402 円	60,770,523 円	704,511,925 円	75.60%
常盤平	4年度	件数	74,643 件	40,866 件	7,154 件	48,020 件	64.33%
		金額	344,429,663 円	227,694,779 円	24,738,975 円	252,433,754 円	73.29%
	3年度	件数	74,725 件	41,273 件	7,116 件	48,389 件	64.76%
		金額	352,106,144 円	233,065,129 円	25,329,407 円	258,394,536 円	73.39%
合計	4年度	件数	251,573 件	144,474 件	21,147 件	165,621 件	65.83%
		金額	1,260,844,653 円	851,512,645 円	84,614,811 円	936,127,456 円	74.25%
	3年度	件数	248,789 件	144,706 件	20,956 件	165,662 件	66.59%
		金額	1,284,045,285 円	876,806,531 円	86,099,930 円	962,906,461 円	74.99%

※ 調定は随時分を除く

6 手数料

改定年月 令和元年10月 実施期間 平成10年4月1日～

種 類	単 位	金 額
検査手数料	1件につき	5,500円
給水装置工事事業者 登録申請手数料	1件につき	10,000円
給水装置工事事業者 指定更新申請手数料	1件につき	10,000円
給水装置確認手数料	1件につき	47,000円

※給水装置工事事業者指定更新申請手数料は令和元年10月1日の施行となる。

○給水停止処分による実費徴収

実施期間 昭和58年6月1日～

実費徴収	1回につき	600円
------	-------	------

給水停止の状況

	令和4年度	前年度比	令和3年度	前年度比
小 金	1,043件	12.88%	924件	340.00%
常盤平	362件	9.37%	331件	218.27%
計	1,405件	11.95%	1,255件	299.68%

(下水道使用料表)

実施期間 令和元年10月1日～

区 分	使用料（1か月につき）		金 額
一般汚水	基本使用料	10 m ³ まで	1,060.40 円
	超過使用料 1 m ³ につき	10 m ³ を超え20 m ³ まで	140.80 円
		20 m ³ を超え30 m ³ まで	178.20 円
		30 m ³ を超え50 m ³ まで	210.10 円
		50 m ³ を超え80 m ³ まで	308.00 円
		80 m ³ を超え200 m ³ まで	372.90 円
		200 m ³ を超える分	486.20 円
公衆浴場汚水	1 m ³ につき		24.20 円

※ 上記使用料表には、消費税相当額10%が含まれています。

(県水料金表)

実施期間 令和元年10月1日～

ア 基本料金（1か月につき）

口 径	料 金
13 mm	418.00 円
20 mm	979.00 円
25 mm	1,749.00 円
40 mm	6,985.00 円
50 mm	15,840.00 円
75 mm	36,410.00 円
100 mm	70,290.00 円
150 mm	195,360.00 円
200 mm	396,000.00 円
250 mm	705,100.00 円
300 mm	1,129,700.00 円

イ 従量料金（1か月につき）

使 用 水 量 (一 般 用)	料 金 (1 m ³ につき)
1 m ³ ～ 10 m ³	62.70 円
11 m ³ ～ 20 m ³	165.00 円
21 m ³ ～ 40 m ³	268.40 円
41 m ³ ～ 100 m ³	358.60 円
101 m ³ ～ 500 m ³	444.40 円
501 m ³ ～	485.10 円

公衆浴場用	61.56 円
共用栓	62.70 円

○ 水道料金＝基本料金＋従量料金

※ 税込み。10円未満の端数があるときは切り捨てます。

VII 水質・薬品

1	定期水質検査	57
	(1) 検査内容	57
	(2) 採取場所	57
2	水質検査結果	58
	(1) 水質基準項目	58
	(2) 放射性物質	60
3	次亜塩素酸ナトリウム使用状況	61

1 定期水質検査

(1) 検査内容

検査名	頻度	種類	内 容
毎日検査	毎日	浄水	外観（色・濁り）・残留塩素
毎月検査	月1回	浄水	水質基準項目のうち11項目 一般細菌・大腸菌・有機物（全有機炭素（TOC）の量）・塩化物イオン・臭気・pH値・味・色度・濁度・ジェオスミン・2-メチルイソボルネオール
浄水 水質基準項目	年4回	浄水	浄水水質基準項目（51項目） ・健康に関連する項目（31項目） 「人が生涯にわたり連続的に摂取をしても健康に影響が生じない水準を基本とし、安全性を十分考慮して設定した基準」 ・水道水が有すべき性状に関連する項目（20項目） 「水道水として生活上（色・濁り・臭い等）また、水道施設の管理上（腐食性等）障害が生ずるおそれのない水準として設定した基準」
原水 水質基準項目	年1回	原水	原水水質基準項目（39項目） ・基準項目のうち、味・消毒副生成物の項目を除いた項目
水質管理目標 設定項目	年1回	浄水 原水	水質管理目標設定項目（27項目）のうち25項目 ・浄水中で一定の検出の実績はあるが、毒性の評価が暫定的であるため水質基準とされなかったもの ・現在まで、浄水中では水質基準とする必要があるような濃度で検出されていないが、今後、当該濃度を超えて検出される可能性があるもの等
浄水処理を行 う上で有用な 項目	年1回	原水	アンモニア態窒素 ・千葉県水道水質管理計画に基づき地下水原水を監視する項目
指標菌検査	年4回	原水	指標菌（大腸菌・嫌気性芽胞菌） ・水道におけるクリプトスポリジウム等対策指針に基づき指標菌を検査するもの
放射性物質	年4回	浄水 原水	放射性物質（放射性ヨウ素131・放射性セシウム134, 137）

(2) 採取場所

種 類	概 要
浄水	放射性物質 ・各浄水場ろ過機出口給水栓 その他 ・各浄配水場からの末端給水栓 ※水道水が流達する時間の最も遅い、最も条件の悪い場所
原水	放射性物質 ・着水井 原水水質基準項目 ・各原水井戸 水質管理目標設定項目 ・各原水井戸（3井戸を抜粋） 指標菌検査 ・各原水井戸

2 水質検査結果

(1) 水質基準項目 (平均)

番 号	項 目	単 位	水質基準値	小金浄水場	
			※注	原水	浄水
基01	一般細菌	個/mL	100 以下	12	0
基02	大腸菌		検出されないこと	不検出	不検出
基03	カドミウム及びその化合物	mg/L	0.003 以下	0.0003 未満	0.0003 未満
基04	水銀及びその化合物	mg/L	0.0005 以下	0.00005 未満	0.00005 未満
基05	セレン及びその化合物	mg/L	0.01 以下	0.001 未満	0.001 未満
基06	鉛及びその化合物	mg/L	0.01 以下	0.001 未満	0.001 未満
基07	ヒ素及びその化合物	mg/L	0.01 以下	0.001	0.001 未満
基08	六価クロム化合物	mg/L	0.02 以下	0.002 未満	0.002 未満
基09	亜硝酸態窒素	mg/L	0.04 以下	0.004 未満	0.004 未満
基10	シアン化物イオン及び塩化シアン	mg/L	0.01 以下	0.001 未満	0.001 未満
基11	硝酸態窒素及び亜硝酸態窒素	mg/L	10 以下	0.02 未満	1.00
基12	フッ素及びその化合物	mg/L	0.8 以下	0.09	0.10
基13	ホウ素及びその化合物	mg/L	1 以下	0.1 未満	0.1 未満
基14	四塩化炭素	mg/L	0.002 以下	0.0002 未満	0.0002 未満
基15	1,4-ジオキサン	mg/L	0.05 以下	0.005 未満	0.005 未満
基16	シス-1,2-ジクロロエチレン及びトランス-1,2-ジクロロエチレン	mg/L	0.04 以下	0.004 未満	0.004 未満
基17	ジクロロメタン	mg/L	0.02 以下	0.002 未満	0.002 未満
基18	テトラクロロエチレン	mg/L	0.01 以下	0.001 未満	0.001 未満
基19	トリクロロエチレン	mg/L	0.01 以下	0.001 未満	0.001 未満
基20	ベンゼン	mg/L	0.01 以下	0.001 未満	0.001 未満
基21	塩素酸	mg/L	0.6 以下		0.06 未満
基22	クロロ酢酸	mg/L	0.02 以下		0.002 未満
基23	クロロホルム	mg/L	0.06 以下		0.006
基24	ジクロロ酢酸	mg/L	0.04 以下		0.003
基25	ジブromクロロメタン	mg/L	0.1 以下		0.006
基26	臭素酸	mg/L	0.01 以下		0.001 未満
基27	総トリハロメタン	mg/L	0.1 以下		0.019
基28	トリクロロ酢酸	mg/L	0.2 以下		0.003 未満
基29	ブromジクロロメタン	mg/L	0.03 以下		0.006
基30	ブromホルム	mg/L	0.09 以下		0.001
基31	ホルムアルデヒド	mg/L	0.08 以下		0.008 未満
基32	亜鉛及びその化合物	mg/L	1 以下	0.1 未満	0.1 未満
基33	アルミニウム及びその化合物	mg/L	0.2 以下	0.01 未満	0.02
基34	鉄及びその化合物	mg/L	0.3 以下	0.06	0.03 未満
基35	銅及びその化合物	mg/L	1 以下	0.1 未満	0.1 未満
基36	ナトリウム及びその化合物	mg/L	200 以下	19.4	17
基37	マンガン及びその化合物	mg/L	0.05 以下	0.051	0.001 未満
基38	塩化物イオン	mg/L	200 以下	10.9	16
基39	カルシウム、マグネシウム等 (硬度)	mg/L	300 以下	81	70
基40	蒸発残留物	mg/L	500 以下	179	142
基41	陰イオン界面活性剤	mg/L	0.2 以下	0.02 未満	0.02 未満
基42	ジェオスミン	mg/L	0.00001 以下	0.000001 未満	0.000001 未満
基43	2-メチルイソボルネオール	mg/L	0.00001 以下	0.000001 未満	0.000001 未満
基44	非イオン界面活性剤	mg/L	0.02 以下	0.005 未満	0.005 未満
基45	フェノール類	mg/L	0.005 以下	0.0005 未満	0.0005 未満
基46	有機物 (全有機炭素 (TOC) の量)	mg/L	3 以下	0.7	0.6
基47	pH値		5.8~8.6	8.2	7.9
基48	味		異常でないこと		異常なし
基49	臭気		異常でないこと	木材臭	異常なし
基50	色度	度	5 以下	3.5	0.5 未満
基51	濁度	度	2 以下	0.0	0.0
—	残留塩素	mg/L			0.6
—	水温	℃		18.1	21.0

※注 : 水質基準値は浄水にのみ適用される。

幸田配水場	常盤平浄水場		全体の平均値		番 号		
	浄水	原水	浄水	原水			
0	0.5	0	4	0	基01	病原性 生物	
不検出	不検出	不検出	不検出	不検出	基02		
0.0003 未満	0.0003 未満	0.0003 未満	0.0003 未満	0.0003 未満	基03	無機 物質・ 重金 属	人 の 健 康 に 関 連 す る 項 目
0.00005 未満	0.00005 未満	0.00005 未満	0.00005 未満	0.00005 未満	基04		
0.001 未満	0.001 未満	0.001 未満	0.001 未満	0.001 未満	基05		
0.001 未満	0.001 未満	0.001 未満	0.001 未満	0.001 未満	基06		
0.001 未満	0.001 未満	0.001 未満	0.001 未満	0.001 未満	基07		
0.002 未満	0.002 未満	0.002 未満	0.005 未満	0.002 未満	基08		
0.004 未満	0.004 未満	0.004 未満	0.004 未満	0.004 未満	基09		
0.001 未満	0.001 未満	0.001 未満	0.001 未満	0.001 未満	基10		
1.88	0.02 未満	0.14	0.02 未満	1.01	基11		
0.13	0.08 未満	0.08	0.09	0.10	基12		
0.1 未満	0.1 未満	0.1 未満	0.1 未満	0.1 未満	基13		
0.0002 未満	0.0002 未満	0.0002 未満	0.0002 未満	0.0002 未満	基14	一般有 機化学 物質	
0.005 未満	0.005 未満	0.005 未満	0.005 未満	0.005 未満	基15		
0.004 未満	0.004 未満	0.004 未満	0.004 未満	0.004 未満	基16		
0.002 未満	0.002 未満	0.002 未満	0.002 未満	0.002 未満	基17		
0.001 未満	0.001 未満	0.001 未満	0.001 未満	0.001 未満	基18		
0.001 未満	0.001 未満	0.001 未満	0.001 未満	0.001 未満	基19		
0.001 未満	0.001 未満	0.001 未満	0.001 未満	0.001 未満	基20		
0.06 未満		0.09		0.06 未満	基21		
0.002 未満		0.002 未満		0.002 未満	基22	消毒 副生 成物	
0.004		0.003		0.004	基23		
0.003		0.003 未満		0.003 未満	基24		
0.010		0.008		0.008	基25		
0.004		0.001 未満		0.001	基26		
0.025		0.019		0.021	基27		
0.003 未満		0.003 未満		0.003 未満	基28		
0.008		0.005		0.006	基29		
0.003		0.003		0.002	基30		
0.008 未満		0.008 未満		0.008 未満	基31		
0.1 未満	0.1 未満	0.1 未満	0.1 未満	0.1 未満	基32	着色	水 道 水 が 有 す べ き 性 状 に 関 連 す る 項 目
0.04	0.01 未満	0.01 未満	0.01 未満	0.02	基33		
0.03 未満	0.04	0.03 未満	0.05	0.03 未満	基34		
0.1 未満	0.1 未満	0.1 未満	0.1 未満	0.1 未満	基35		
19	11.7	8.7	15.6	14.9	基36		
0.001 未満	0.061	0.001	0.056	0.001 未満	基37	味覚 着色	
24	10.3	10.0	10.6	17.0	基38	味覚	
70	84	82	83	74	基39		
173	165	153	172	156	基40		
0.02 未満	0.02 未満	0.02 未満	0.02 未満	0.02 未満	基41	発泡	かび臭
0.000001 未満	0.000001 未満	0.000001 未満	0.000001 未満	0.000001 未満	基42		
0.000001 未満	0.000001 未満	0.000001 未満	0.000001 未満	0.000001 未満	基43		
0.005 未満	0.005 未満	0.005 未満	0.005 未満	0.005 未満	基44	発泡	
0.0005 未満	0.0005 未満	0.0005 未満	0.0005 未満	0.0005 未満	基45	臭味	
0.7	0.3 未満	0.3	0.5	0.5	基46	味覚	基 礎 的 性 状
7.6	8.2	8.1	8.2	7.9	基47		
異常なし		異常なし		異常なし	基48		
異常なし	硫化水素臭	異常なし	硫化水素臭	異常なし	基49		
0.5 未満	1.9	0.5 未満	2.7	0.5 未満	基50		
0.0	0.0	0.0	0.0	0.0	基51		
0.5		0.6		0.6	—		
31.0	17.0	21.5	17.6	24.5	—		

(2) 放射性物質

浄水

単位： Bq/kg

月	核種	小金浄水場	常盤平浄水場
5	ヨウ素131	不 検 出	不 検 出
	セシウム134	不 検 出	不 検 出
	セシウム137	不 検 出	不 検 出
8	ヨウ素131	不 検 出	不 検 出
	セシウム134	不 検 出	不 検 出
	セシウム137	不 検 出	不 検 出
11	ヨウ素131	不 検 出	不 検 出
	セシウム134	不 検 出	不 検 出
	セシウム137	不 検 出	不 検 出
2	ヨウ素131	不 検 出	不 検 出
	セシウム134	不 検 出	不 検 出
	セシウム137	不 検 出	不 検 出
年間	ヨウ素131	不 検 出	不 検 出
	セシウム134	不 検 出	不 検 出
	セシウム137	不 検 出	不 検 出

原水

単位： Bq/kg

月	核種	小金浄水場	常盤平浄水場
5	ヨウ素131	不 検 出	不 検 出
	セシウム134	不 検 出	不 検 出
	セシウム137	不 検 出	不 検 出
8	ヨウ素131	不 検 出	不 検 出
	セシウム134	不 検 出	不 検 出
	セシウム137	不 検 出	不 検 出
11	ヨウ素131	不 検 出	不 検 出
	セシウム134	不 検 出	不 検 出
	セシウム137	不 検 出	不 検 出
2	ヨウ素131	不 検 出	不 検 出
	セシウム134	不 検 出	不 検 出
	セシウム137	不 検 出	不 検 出
年間	ヨウ素131	不 検 出	不 検 出
	セシウム134	不 検 出	不 検 出
	セシウム137	不 検 出	不 検 出

※ 不検出とは定量下限値未満のことをいう。

※ 目標値：放射性セシウム 10Bq/kg（放射性セシウム134、137の合計）

3 次亜塩素酸ナトリウム使用状況

	単位	小金浄水場		大金平浄水場		常盤平浄水場		総計	
		次亜 使用量	注入率	次亜 使用量	注入率	次亜 使用量	注入率	次亜 使用量	注入率
		kg	mg/L	kg	mg/L	kg	mg/L	kg	mg/L
H30	年計	39,516	5.46	27,038	6.86	28,848	2.18	95,401	3.91
R1	年計	38,733	5.91	25,302	6.91	30,335	2.21	94,370	3.95
R2	年計	50,388	5.95	0	—	33,735	2.33	84,122	3.66
R3	年計	47,262	6.00	0	—	32,239	2.28	79,501	3.61
R4	4月	3,542.0	5.92	0.0	—	2,543.2	2.27	6,085.2	3.54
	5月	3,467.6	5.57	0.0	—	2,531.2	2.18	5,998.8	3.36
	6月	3,604.8	5.74	0.0	—	2,596.8	2.27	6,201.6	3.50
	7月	3,644.4	5.80	0.0	—	2,844.4	2.38	6,488.8	3.56
	8月	3,004.4	5.71	0.0	—	2,730.0	2.38	5,734.4	3.42
	9月	3,045.6	5.60	0.0	—	2,631.6	2.36	5,677.2	3.42
	10月	3,604.8	5.75	0.0	—	2,689.6	2.33	6,294.4	3.53
	11月	3,290.4	5.61	0.0	—	2,439.6	2.22	5,730.0	3.40
	12月	3,833.6	5.60	0.0	—	2,490.4	2.16	6,324.0	3.44
	1月	3,874.4	5.98	0.0	—	2,478.0	2.14	6,352.4	3.52
	2月	3,378.0	5.99	0.0	—	2,106.0	2.06	5,484.0	3.45
	3月	3,058.8	5.56	0.0	—	2,369.8	2.12	5,428.6	3.26
	年計	41,348.8	5.74	0.0	—	30,450.6	2.24	71,799.4	3.45

VIII 財 務

1	比較損益計算書	65
2	比較貸借対照表	66
3	予算・決算対照表	68
4	企業債明細書	70
5	経営分析	72
6	収益費用構成図表	76
7	給水原価費用構成	77
8	有収水量 1 m ³ 当り供給単価及び給水原価の推移	78
9	水道施設利用組合に対する補助制度	79
(1)	補助制度	79
(2)	補助金交付団体数及び補助交付額	79
(3)	水道施設利用組合設立状況	79

○ 財務関係について（経緯）

勘定科目の設定

- ① 切廻し工事（受託工事）については修繕費の取扱いをやめ、新たに受託工事費の科目を設定
施行日 平成2年4月1日
- ② 給水申込納付金の勘定科目を3条予算から4条予算に改正
制定理由 施設の整備・拡充等の財源として実施するため
施行日 平成3年4月1日
- ③ 給水申込納付金の勘定科目を4条予算から3条予算に改正
制定理由 第5次拡張事業終了に伴い、今後は料金原価に算入するため
施行日 平成21年4月1日
- ④ 不納欠損の勘定科目を営業外費用・雑支出から、特別損失・過年度損益修正損及びその他特別損失（消費税及び地方消費税相当額）に修正
施行日 平成21年4月1日
- ⑤ 会計基準の見直しに伴い、勘定科目を見直し
施行日 平成26年4月1日

1 比較損益計算書

科目	令和4年度		令和3年度		比較
	金額	構成比率	金額	構成比率	
	円	%	円	%	円
水道事業収益	1,545,829,602	100.0	1,595,457,238	100.0	△ 49,627,636
営業収益	1,246,739,198	80.7	1,269,279,550	79.5	△ 22,540,352
給水収益	1,146,745,802	74.2	1,167,810,948	73.2	△ 21,065,146
負担金	12,288,000	0.8	14,793,750	0.9	△ 2,505,750
その他の営業収益	87,705,396	5.7	86,674,852	5.4	1,030,544
営業外収益	299,090,404	19.3	326,177,688	20.5	△ 27,087,284
受取利息	462,000	0.0	464,000	0.1	△ 2,000
給水申込納付金	97,240,000	6.3	128,250,000	8.0	△ 31,010,000
長期前受金戻入	198,834,216	12.9	196,019,587	12.3	2,814,629
雑収益	2,554,188	0.1	1,444,101	0.1	1,110,087
水道事業費用	1,483,363,972	100.0	1,462,754,847	100.0	20,609,125
営業費用	1,432,236,359	96.6	1,406,971,182	96.2	25,265,177
原水及び浄水費	397,053,130	26.8	393,695,305	26.9	3,357,825
配水及び給水費	240,483,079	16.2	218,924,669	15.0	21,558,410
業務費	125,449,170	8.5	115,748,780	7.9	9,700,390
総係費	103,824,415	7.0	105,779,457	7.2	△ 1,955,042
減価償却費	556,169,183	37.5	553,996,236	37.9	2,172,947
資産減耗費	9,257,382	0.6	18,826,735	1.3	△ 9,569,353
営業外費用	51,127,613	3.4	55,783,665	3.8	△ 4,656,052
支払利息及び 企業債取扱諸費	50,785,532	3.4	55,516,381	3.8	△ 4,730,849
雑支出	342,081	0.0	267,284	0.0	74,797
当年度純利益	62,465,630		132,702,391		△ 70,236,761

2 比較貸借対照表（資産の部）

科 目	令 和 4 年 度		令 和 3 年 度		比 較
	金 額	構成比率	金 額	構成比率	
	円	%	円	%	円
固 定 資 産	13,834,370,792	88.0	13,899,353,732	86.9	△ 64,982,940
有 形 固 定 資 産	13,834,370,792	88.0	13,899,353,732	86.9	△ 64,982,940
土 地	958,568,402	6.1	958,568,402	6.0	0
建 物	579,922,576	3.7	605,890,227	3.8	△ 25,967,651
構 築 物	11,042,911,908	70.3	11,098,355,539	69.4	△ 55,443,631
機 械 及 び 装 置	1,204,143,915	7.7	1,179,716,884	7.3	24,427,031
車 両 運 搬 具	6,718,791	0.0	9,028,191	0.1	△ 2,309,400
工 具 ・ 器 具 及 び 備 品	3,455,200	0.0	3,991,489	0.0	△ 536,289
建 設 仮 勘 定	38,650,000	0.2	43,803,000	0.3	△ 5,153,000
流 動 資 産	1,883,504,157	12.0	2,088,538,735	13.1	△ 205,034,578
現 金 預 金	1,721,314,162	11.0	1,944,585,432	12.2	△ 223,271,270
未 収 金	103,246,488	0.7	80,632,200	0.5	22,614,288
貸 倒 引 当 金	△ 1,475,538	0.0	△ 1,408,362	0.0	△ 67,176
貯 蔵 品	4,537,015	0.0	4,729,465	0.0	△ 192,450
前 払 金	55,882,030	0.3	60,000,000	0.4	△ 4,117,970
そ の 他 流 動 資 産	0	0.0	0	0.0	0
資 産 合 計	15,717,874,949	100.0	15,987,892,467	100.0	△ 270,017,518

2 比較貸借対照表（負債資本の部）

科目	令和4年度		令和3年度		比較
	金額	構成比率	金額	構成比率	
	円	%	円	%	円
固定負債	2,381,650,647	15.1	2,567,004,231	16.0	△ 185,353,584
企業債	2,307,068,242	14.6	2,501,913,996	15.6	△ 194,845,754
引当金	74,582,405	0.5	65,090,235	0.4	9,492,170
退職給付引当金	74,582,405	0.5	65,090,235	0.4	9,492,170
流動負債	512,700,083	3.3	514,480,931	3.3	△ 1,780,848
企業債	194,845,754	1.2	204,622,264	1.3	△ 9,776,510
未払金	152,462,454	1.0	141,680,384	0.9	10,782,070
引当金	16,775,444	0.1	16,081,538	0.1	693,906
賞与引当金	16,775,444	0.1	16,081,538	0.1	693,906
その他流動負債	148,616,431	1.0	152,096,745	1.0	△ 3,480,314
繰延収益	4,078,084,866	25.9	4,241,458,582	26.5	△ 163,373,716
負債合計	6,972,435,596	44.3	7,322,943,744	45.8	△ 350,508,148
資本金	7,248,561,714	46.1	7,115,859,323	44.5	132,702,391
自己資本金	7,248,561,714	46.1	7,115,859,323	44.5	132,702,391
剰余金	1,496,877,639	9.6	1,549,089,400	9.7	△ 52,211,761
資本剰余金	1,008,557,767	6.5	990,532,767	6.2	18,025,000
受贈財産評価額	102,522,044	0.7	102,522,044	0.6	0
工事負担金	322,254,427	2.1	322,254,427	2.0	0
水源費負担金	161,796,273	1.0	161,796,273	1.0	0
他会計負担金	286,360,500	1.8	268,335,500	1.7	18,025,000
給水申込納付金	135,624,523	0.9	135,624,523	0.9	0
利益剰余金	488,319,872	3.1	558,556,633	3.5	△ 70,236,761
減債積立金	294,636,812	1.9	288,434,897	1.8	6,201,915
利益積立金	131,217,430	0.8	13,381,063	0.1	117,836,367
当年度未処分利益剰余金	62,465,630	0.4	256,740,673	1.6	△ 194,275,043
資本合計	8,745,439,353	55.7	8,664,948,723	54.2	80,490,630
負債資本合計	15,717,874,949	100.0	15,987,892,467	100.0	△ 270,017,518

3 予算・決算対照表（収益的収支）税込

科目	令和4年度			令和3年度		
	予算額	決算額	予算額に対する 決算額の増減	予算額	決算額	予算額に対する 決算額の増減
	円	円	円	円	円	円
水道事業収益	1,689,184,000	1,678,690,294	△ 10,493,706	1,690,361,000	1,733,378,565	43,017,565
営業収益	1,398,750,000	1,369,730,386	△ 29,019,614	1,387,137,000	1,394,252,207	7,115,207
給水収益	1,290,646,000	1,261,432,306	△ 29,213,694	1,277,000,000	1,284,604,074	7,604,074
負担金	12,288,000	12,288,000	0	14,703,000	14,793,750	90,750
その他の営業収益	95,816,000	96,010,080	194,080	95,434,000	94,854,383	△ 579,617
営業外収益	290,433,000	308,959,908	18,526,908	303,223,000	339,126,358	35,903,358
受取利息	464,000	462,000	△ 2,000	464,000	464,000	0
給水申込納付金	92,664,000	106,964,000	14,300,000	105,680,000	141,075,000	35,395,000
長期前受金戻入	196,073,000	198,834,216	2,761,216	195,748,000	196,019,587	271,587
雑収益	1,232,000	2,699,692	1,467,692	1,331,000	1,567,771	236,771
特別利益	1,000	0	△ 1,000	1,000	0	△ 1,000
過年度損益修正益	1,000	0	△ 1,000	1,000	0	△ 1,000
水道事業費用	1,640,248,000	1,572,893,747	△ 67,354,253	1,625,129,000	1,583,503,678	△ 41,625,322
営業費用	1,553,370,000	1,502,643,115	△ 50,726,885	1,541,022,000	1,474,195,230	△ 66,826,770
原水及び浄水費	435,667,000	433,894,899	△ 1,772,101	437,794,000	430,370,184	△ 7,423,816
配水及び給水費	276,997,000	261,655,724	△ 15,341,276	268,362,000	238,141,497	△ 30,220,503
業務費	140,540,000	136,607,751	△ 3,932,249	130,602,000	125,861,302	△ 4,740,698
総係費	119,185,000	105,058,176	△ 14,126,824	128,948,000	106,999,276	△ 21,948,724
減価償却費	567,493,000	556,169,183	△ 11,323,817	555,399,000	553,996,236	△ 1,402,764
資産減耗費	13,488,000	9,257,382	△ 4,230,618	19,917,000	18,826,735	△ 1,090,265
営業外費用	76,877,000	70,250,632	△ 6,626,368	74,106,000	109,308,448	35,202,448
支払利息及び 企業債取扱諸費	50,786,000	50,785,532	△ 468	55,517,000	55,516,381	△ 619
消費税及び 地方消費税	26,090,000	19,459,600	△ 6,630,400	18,588,000	53,736,600	35,148,600
雑支出	1,000	5,500	4,500	1,000	55,467	54,467
特別損失	1,000	0	△ 1,000	1,000	0	△ 1,000
過年度損益修正損	1,000	0	△ 1,000	1,000	0	△ 1,000
予備費	10,000,000	0	△ 10,000,000	10,000,000	0	△ 10,000,000
純利益	48,936,000	105,796,547	56,860,547	65,232,000	149,874,887	84,642,887

注) 予算額は、当初予算額を記載している。

3 予算・決算対照表（資本的収支）税込

科目	令和4年度			令和3年度			
	予算額	決算額	予算額に対する 決算額の増減	予算額	決算額	予算額に対する 決算額の増減	
	円	円	円	円	円	円	
資本的収入	27,106,000	32,974,350	5,868,350	24,117,000	29,798,500	5,681,500	
負担金	27,106,000	32,974,350	5,868,350	24,117,000	29,798,500	5,681,500	
資本的支出	656,452,000	722,506,190	66,054,190	748,001,000	495,461,597	△ 252,539,403	
建設改良費	446,829,000	308,631,426	△ 138,197,574	543,109,000	295,570,182	△ 247,538,818	
建設改良費（繰越）	0	209,252,500	209,252,500	0	0	0	
企業債償還金	204,623,000	204,622,264	△ 736	199,892,000	199,891,415	△ 585	
予備費	5,000,000	0	△ 5,000,000	5,000,000	0	△ 5,000,000	
差引	△ 629,346,000	△ 689,531,840	△ 60,185,840	△ 723,884,000	△ 465,663,097	258,220,903	
補てん財源	損益勘定留保資金	593,934,000	647,159,577	△ 53,225,577	679,624,000	449,257,341	230,366,659
	消費税資本的 収支調整額	35,412,000	42,372,263	△ 6,960,263	44,260,000	16,405,756	27,854,244
	合計	629,346,000	689,531,840	△ 60,185,840	723,884,000	465,663,097	258,220,903

注) 予算額は、当初予算額を記載している。

4 企業債明細書 (令和5年3月31日現在)

(単位 円)

種類	発行年月日	発行総額	償還高		未償還残高	利率	償還期
			当年度償還高	償還高累計			
政府資金	H7. 3. 27	139,500,000	8,368,880	121,562,693	17,937,307	4.65%	R6
政府資金	H7. 3. 27	98,800,000	5,927,206	86,096,013	12,703,987	4.65%	R6
機構資金	H7. 3. 27	174,800,000	12,087,013	174,800,000	0	4.70%	R4
機構資金	H7. 3. 27	55,800,000	3,875,409	55,800,000	0	4.75%	R4
政府資金	H8. 3. 14	48,000,000	2,480,217	40,076,818	7,923,182	3.15%	R7
機構資金	H8. 3. 22	32,000,000	1,869,430	30,070,269	1,929,731	3.20%	R5
政府資金	H9. 3. 25	75,600,000	3,702,489	59,716,241	15,883,759	2.80%	R8
機構資金	H9. 3. 26	50,400,000	2,777,719	44,603,085	5,796,915	2.85%	R6
政府資金	H10. 3. 25	91,000,000	4,165,750	68,814,430	22,185,570	2.10%	R9
機構資金	H10. 3. 25	39,000,000	1,991,939	32,762,100	6,237,900	2.15%	R7
機構資金	H11. 3. 24	60,000,000	2,990,681	47,392,465	12,607,535	2.10%	R8
政府資金	H11. 3. 25	90,000,000	4,034,796	63,938,255	26,061,745	2.10%	R10
機構資金	H12. 3. 22	87,900,000	4,269,138	65,232,145	22,667,855	2.00%	R9
政府資金	H12. 3. 24	131,900,000	5,768,406	88,140,859	43,759,141	2.00%	R11
機構資金	H13. 3. 22	120,800,000	5,668,193	84,763,349	36,036,651	1.65%	R10
政府資金	H13. 3. 26	120,800,000	5,116,197	76,798,089	44,001,911	1.60%	R12
機構資金	H14. 3. 22	205,800,000	9,664,122	131,893,025	73,906,975	2.20%	R11
政府資金	H14. 3. 25	110,900,000	4,678,495	63,850,704	47,049,296	2.20%	R13
政府資金	H15. 3. 25	66,000,000	2,693,896	37,211,772	28,788,228	1.20%	R14
機構資金	H15. 3. 25	197,900,000	8,912,459	122,285,873	75,614,127	1.30%	R12
機構資金	H16. 3. 23	105,300,000	4,717,528	58,576,235	46,723,765	1.90%	R13
政府資金	H16. 3. 25	128,700,000	5,197,788	64,145,370	64,554,630	2.00%	R15
政府資金	H17. 3. 25	184,200,000	7,285,057	83,804,320	100,395,680	2.10%	R16
政府資金	H18. 3. 27	210,500,000	8,153,100	87,444,650	123,055,350	2.10%	R17
政府資金	H19. 3. 26	212,000,000	8,041,441	79,856,572	132,143,428	2.10%	R18
政府資金	H19. 3. 26	100,000,000	3,793,133	37,668,194	62,331,806	2.10%	R18
政府資金	H20. 3. 25	222,100,000	8,250,380	75,236,513	146,863,487	2.10%	R19
政府資金	H21. 3. 25	239,000,000	8,781,666	73,364,574	165,635,426	1.90%	R20
政府資金	H22. 3. 25	300,000,000	10,688,122	79,567,291	220,432,709	2.10%	R21
政府資金	H23. 3. 25	350,000,000	12,382,883	81,958,203	268,041,797	1.90%	R22
政府資金	H24. 3. 26	285,000,000	10,051,046	57,831,504	227,168,496	1.70%	R23
政府資金	H25. 3. 25	300,000,000	10,586,236	51,384,055	248,615,945	1.50%	R24
政府資金	H26. 3. 25	161,000,000	5,651,449	22,140,338	138,859,662	1.40%	R25
政府資金	H30. 3. 26	56,000,000	0	0	56,000,000	0.60%	R29
合計		4,850,700,000	204,622,264	2,348,786,004	2,501,913,996		

令和4年度借入先別元利償還金一覧表

(単位 円)

種 類	令 和 3 年 度 未 償 還 元 金	令 和 4 年 度 償 還 金		令 和 4 年 度 借 入 金	令 和 4 年 度 未 償 還 元 金 残 高	借 入 利 率		未償還 件 数	最 償 年	終 償 還 度
		元 金	利 息			最 高	最 低			
財 政 融 資 資 金	2,366,191,175	145,798,633	44,416,413	0	2,220,392,542	4.65%	0.60%	23 件		R29
地 方 公 共 団 体 金 融 機 構 資 金	340,345,085	58,823,631	6,369,119	0	281,521,454	4.75%	1.30%	9 件		R13
合 計	2,706,536,260	204,622,264	50,785,532	0	2,501,913,996			32 件		

5 経営分析

(1) 施設及び業務概況に関する指標

		単位	29年度	30年度	令和元年度	2年度	3年度	4年度	類団	全国
有収率	$\frac{\text{有収水量}}{\text{給水量}}$	%	93.97	93.70	93.37	95.10	94.95	95.36	87.57	90.12
負荷率	$\frac{\text{1日平均給水量}}{\text{1日最大給水量}}$	%	87.54	88.41	87.88	87.55	88.58	88.98	87.92	89.81
施設利用率	$\frac{\text{1日平均給水量}}{\text{1日給水能力}}$	%	63.36	63.13	62.63	68.64	67.47	66.21	59.40	60.29
最大稼働率	$\frac{\text{1日最大給水量}}{\text{1日給水能力}}$	%	72.38	71.41	71.26	78.40	76.17	74.42	67.56	67.13
配水管使用効率 (1m当り)	$\frac{\text{給水量}}{\text{導送配水管延長}}$	m ³	35.64	35.51	35.31	36.23	35.71	34.93	14.81	19.86
固定資産使用効率 (1万円当り)	$\frac{\text{給水量}}{\text{有形固定資産}}$	m ³	5.12	5.16	5.26	5.51	5.55	5.47	6.37	6.66
供給単価	$\frac{\text{給水収益}}{\text{有収水量}}$	円	162.31	161.94	160.94	159.87	159.56	158.96	174.22	171.68
*給水原価	$\frac{\text{総費用 - (受託工事費等 + 長期前受金戻入)}}{\text{有収水量}}$	円	176.40	183.41	183.47	171.39	173.08	178.06	167.86	167.74
職員1人当り 給水人口	$\frac{\text{給水人口}}{\text{損益勘定所属職員}}$	人	4,637	4,641	4,951	4,650	4,706	4,717	3,746	3,324
職員1人当り 有収水量	$\frac{\text{有収水量}}{\text{損益勘定所属職員}}$	m ³	425,699	422,907	445,413	438,707	430,518	424,355	415,577	360,718
職員1人当り 営業収益	$\frac{\text{営業収益 - 受託工事収益}}{\text{損益勘定所属職員}}$	千円	74,938	75,579	79,094	76,383	74,664	73,338	75,101	65,326
職員1人当り 有形固定資産	$\frac{\text{期末有形固定資産}}{\text{損益・資本勘定所属職員}}$	千円	683,918	675,735	691,238	647,609	631,789	628,835	-	-

(2) 損益収支及び資本収支に関する指標

		単位	29年度	30年度	令和元年度	2年度	3年度	4年度	類団	全国
総収支比率	$\frac{\text{総収益}}{\text{総費用}}$	%	107.33	105.09	101.91	107.80	109.07	104.21	111.37	111.41
経常収支比率	$\frac{\text{経常収益}}{\text{経常費用}}$	%	107.33	105.09	101.91	107.80	109.07	104.21	111.49	111.39
営業収支比率	$\frac{\text{営業収益}-\text{受託工事収益}}{\text{営業費用}-\text{受託工事費用}}$	%	90.67	88.58	87.32	90.37	90.21	87.05	-	-
企業債償還元金対減価償却額比率	$\frac{\text{企業債償還元金}}{\text{当年度減価償却費}}$	%	35.42	34.31	34.40	35.39	36.08	36.79	75.89	70.01
企業債償還元金対料金収入比率	$\frac{\text{企業債償還元金}}{\text{料金収入}}$	%	16.60	16.34	16.64	16.38	17.12	17.84	23.14	21.05
企業債利息対料金収入比率	$\frac{\text{企業債利息}}{\text{料金収入}}$	%	6.29	5.94	5.63	5.04	4.75	4.43	4.45	3.81
企業債元利償還金対料金収入比率	$\frac{\text{企業債元利償還金}}{\text{料金収入}}$	%	22.89	22.28	22.27	21.42	21.87	22.27	27.59	24.86
職員給与費対料金収入比率	$\frac{\text{職員給与費}}{\text{料金収入}}$	%	12.97	14.54	15.54	12.69	13.16	13.33	9.09	11.78

(3) 貸借対照表及び財務分析に関する指標

		単位	29年度	30年度	令和元年度	2年度	3年度	4年度	類団	全国
累積欠損金比率	$\frac{\text{累積欠損金}}{\text{営業収益}-\text{受託工事収益}}$	%	0.00	0.00	0.00	0.00	0.00	0.00	0.87	1.30
*不良債務比率	$\frac{(\text{流動負債}-\text{企業債等})-(\text{流動資産}-\text{翌年度繰越財源})}{\text{営業収益}-\text{受託工事収益}}$	%	△ 127.77	△ 121.79	△ 126.16	△ 127.50	△ 140.13	△ 125.58	-	0.01
*自己資本構成比率	$\frac{\text{自己資本}}{\text{負債資本合計}}$	%	77.73	78.37	79.11	80.07	80.73	81.59	72.52	72.93
*固定資産対長期資本比率	$\frac{\text{固定資産}}{\text{自己資本}+\text{固定負債}}$	%	91.28	91.54	91.20	90.73	89.83	90.98	89.87	92.47
流動比率	$\frac{\text{流動資産}}{\text{流動負債}}$	%	433.86	397.37	406.39	423.91	405.95	367.37	354.57	261.51
*固定資産構成比率	$\frac{\text{固定資産}}{\text{固定資産}+\text{流動資産}+\text{繰延資産}}$	%	88.96	89.01	88.65	88.20	86.94	88.02	86.43	88.35
*固定負債構成比率	$\frac{\text{固定負債}}{\text{負債資本合計}}$	%	19.72	18.86	18.09	17.15	16.06	15.15	23.66	22.61
*固定比率	$\frac{\text{固定資産}}{\text{自己資本}}$	%	114.44	113.57	112.05	110.16	107.69	107.88	119.18	121.14
*酸性試験比率 (当座比率)	$\frac{\text{現金預金}+(\text{未収金}-\text{貸倒引当金})}{\text{流動負債}}$	%	432.43	395.80	400.51	422.87	393.37	355.59	336.71	246.80
現金比率	$\frac{\text{現金預金}}{\text{流動負債}}$	%	412.30	370.95	381.62	398.62	377.97	335.74	-	-
*自己資本回転率	$\frac{\text{営業収益}-\text{受託工事収益}}{(\text{期首自己資本}+\text{期末自己資本})/2}$	回	0.10	0.10	0.10	0.10	0.10	0.10	0.117	0.127
固定資産回転率	$\frac{\text{営業収益}-\text{受託工事収益}}{(\text{期首固定資産}+\text{期末固定資産})/2}$	回	0.08	0.09	0.09	0.09	0.09	0.09	0.096	0.103

		単位	29年度	30年度	令和元年度	2年度	3年度	4年度	類団	全国
減価償却率	$\frac{\text{減価償却額}}{\text{固定資産}-\text{土地}-\text{建設仮勘定}+\text{減価償却額}}$	%	3.77	3.84	3.94	4.00	4.12	4.15	4.17	4.11
流動資産回転率	$\frac{\text{営業収益}-\text{受託工事収益}}{(\text{期首流動資産}+\text{期末流動資産})/2}$	回	0.69	0.69	0.69	0.69	0.64	0.63	0.627	0.788
未収金回転率	$\frac{\text{営業収益}-\text{受託工事収益}}{(\text{期首未収金}+\text{期末未収金})/2}$	回	13.81	12.47	12.39	13.10	13.28	13.56	6.905	7.809
総資本利益率	$\frac{\text{当年度経常利益}}{(\text{期首総資本}+\text{期末総資本})/2}$	%	0.64	0.46	0.17	0.72	0.83	0.39	1.03	1.07
*利子負担率	$\frac{\text{支払利息}+\text{企業債取扱諸費}}{\text{企業債等}}$	%	2.12	2.10	2.08	2.07	2.05	2.03	1.47	1.43
営業収益 営業利益率	$\frac{\text{営業利益}}{\text{営業収益}}$	%	△ 10.29	△ 12.90	△ 14.52	△ 10.59	△ 10.85	△ 14.88	-	-
経営資本回転率	$\frac{\text{営業収益}}{\text{経営資本}}$	回	0.08	0.08	0.08	0.08	0.08	0.08	-	-
経営資本 営業利益率	$\frac{\text{営業利益}}{\text{経営資本}}$	%	△ 0.78	△ 0.99	△ 1.12	△ 0.86	△ 0.86	△ 1.18	-	-
経常損失比率	$\frac{\text{経常損失}}{\text{営業収益}-\text{受託工事収益}}$	%	△ 8.52	△ 6.02	△ 2.28	△ 9.02	△ 10.45	△ 5.01	-	-

* 地方公営企業会計基準の見直しにより、平成26年度より算出式を変更

※ 自己資本 = 資本金 + 剰余金 + 評価差額等 + 繰延収益

※ 経営資本 = 資産 - 建設仮勘定

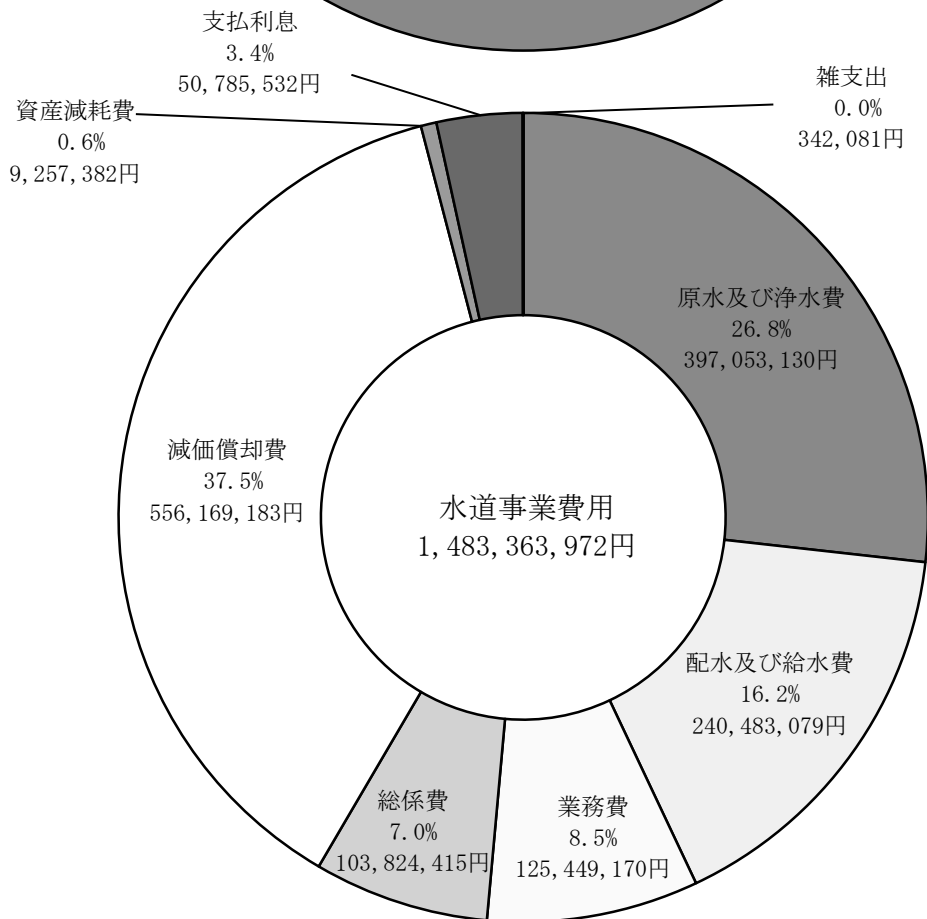
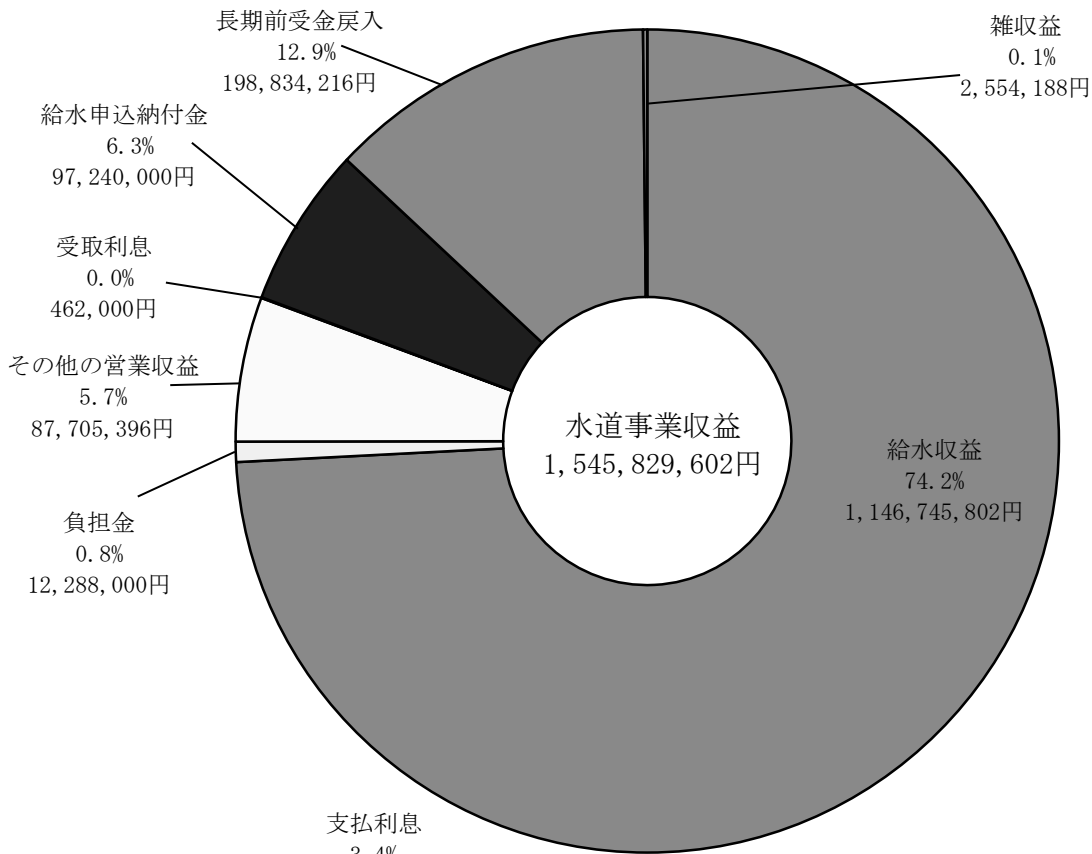
※ 総資本 = 負債 + 資本

(全国・類団の数値は、日本水道協会発行の水道事業経営指標(令和3年度)の決算値)

類団の数値は、給水人口5万人以上10万人未満、有収水量密度全国平均以上

6 収益費用構成図表

令和4年度



7 給水原価費用構成

年 度 科 目	令和4年度			令和3年度		
	金 額	給水原価	構成費	金 額	給水原価	構成費
	円	円	%	円	円	%
職 員 給 与 費	152,863,829	21.19	10.31	153,730,644	21.00	10.51
支 払 利 息	50,785,532	7.04	3.42	55,516,381	7.59	3.80
減 価 償 却 費	556,169,183	77.10	37.49	553,996,236	75.69	37.87
動 力 費	71,355,013	9.89	4.81	47,125,822	6.44	3.22
光 熱 水 費	1,608,390	0.22	0.11	1,444,103	0.20	0.10
通 信 運 搬 費	2,556,570	0.35	0.17	2,571,462	0.35	0.18
修 繕 費	31,422,836	4.36	2.12	37,484,070	5.12	2.56
薬 品 費	0	0.00	0.00	20,400	0.00	0.00
委 託 料	249,360,823	34.57	16.81	233,540,611	31.91	15.97
受 水 費	343,311,210	47.59	23.14	343,209,000	46.89	23.46
材 料 費	0	0.00	0.00	0	0.00	0.00
そ の 他	23,930,586	3.31	1.62	34,116,118	4.67	2.33
小 計	1,483,363,972	205.62	100.00	1,462,754,847	199.86	100.00
長期前受金戻入	△198,834,216	△27.56	-	△196,019,587	△26.78	-
合 計	1,284,529,756	178.06	-	1,266,735,260	173.08	-

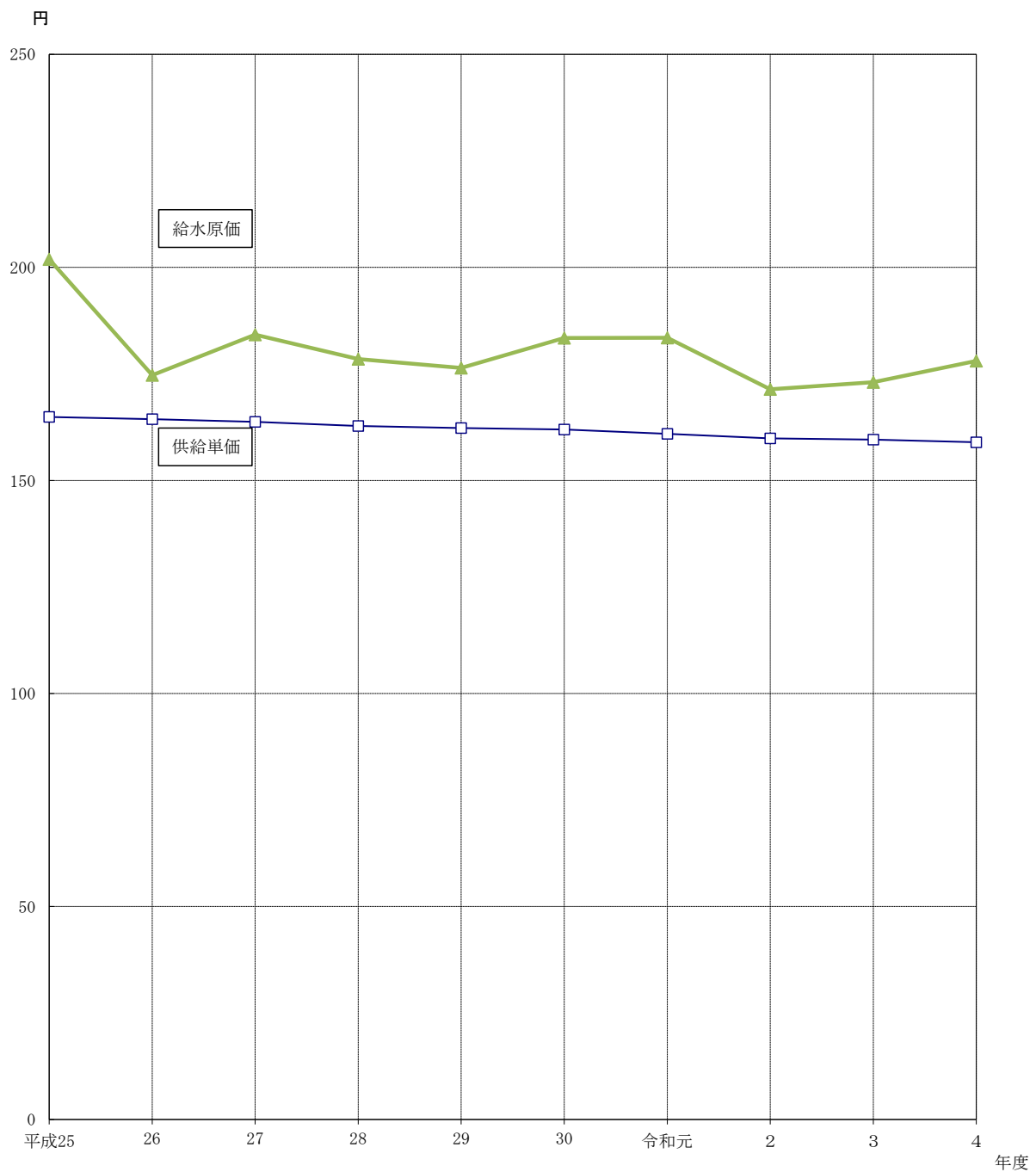
原水及び浄水費	397,053,130	55.04	26.77	393,695,305	53.79	26.91
配水及び給水費	240,483,079	33.34	16.21	218,924,669	29.92	14.97
業 務 費	125,449,170	17.38	8.46	115,748,780	15.81	7.91
総 係 費	103,824,415	14.39	7.00	105,779,457	14.45	7.23
減 価 償 却 費	556,169,183	77.10	37.49	553,996,236	75.69	37.87
資 産 減 耗 費	9,257,382	1.28	0.63	18,826,735	2.57	1.29
支 払 利 息	50,785,532	7.04	3.42	55,516,381	7.59	3.80
雑 支 出	342,081	0.05	0.02	267,284	0.04	0.02
小 計	1,483,363,972	205.62	100.00	1,462,754,847	199.86	100.00
長期前受金戻入	△198,834,216	△27.56	-	△196,019,587	△26.78	-
合 計	1,284,529,756	178.06	-	1,266,735,260	173.08	-
(有収水量)	7,214,035 m ³			7,318,801 m ³		

8 有収水量 1 m³当り供給単価及び給水原価の推移

(単位：円)

年度 区分	平成25	26	27	28	29	30	令和元	2	3	4
供給単価 A	164.89	164.40	163.76	162.79	162.31	161.94	160.94	159.87	159.56	158.96
給水原価 B	201.91	174.71	184.19	178.47	176.40	183.41	183.47	171.39	173.08	178.06
販売利益 C = A - B	△ 37.02	△ 10.31	△ 20.43	△ 15.68	△ 14.09	△ 21.47	△ 22.53	△ 11.52	△ 13.52	△ 19.10

※地方公営企業会計基準の見直しにより、平成26年度より給水原価の算出式を変更



9 水道施設利用組合に対する補助制度

(1) 補助制度

松戸市域において、市民が共同して配水管の布設及び通水事業を行なう費用を負担するため結成した団体に対し、生活水の確保のため一般会計で費用の一部を補助している。

(2) 補助金交付団体数及び補助交付額

年 度	交付団体数 (件)			補 助 交 付 額 (円)		
	組 合	準 組 合	合 計	組 合	準 組 合	合 計
S48～H23	72	138	210	453,510,693	108,536,900	562,047,593
24	0	0	0	0	0	0
25	0	0	0	0	0	0
26	0	0	0	0	0	0
27	0	0	0	0	0	0
28	0	1	1	0	72,970	72,970
29	0	0	0	0	0	0
30	0	0	0	0	0	0
R1	0	0	0	0	0	0
2	0	0	0	0	0	0
3	0	0	0	0	0	0
4	0	0	0	0	0	0
計	72	139	211	453,510,693	108,609,870	562,120,563

(3) 水道施設利用組合設立状況

年 度	組 合		準 組 合		合 計	
	設 立 数	給 水 戸 数	設 立 数	給 水 戸 数	設 立 数	給 水 戸 数
S48～H23	72	12,217	138	1,673	210	13,890
24	0	0	0	0	0	0
25	0	0	0	0	0	0
26	0	0	0	0	0	0
27	0	0	0	0	0	0
28	0	0	1	2	1	2
29	0	0	0	0	0	0
30	0	0	0	0	0	0
R1	0	0	0	0	0	0
2	0	0	0	0	0	0
3	0	0	0	0	0	0
4	0	0	0	0	0	0
計	72	12,217	139	1,675	211	13,892

IX 防 災

1	防 災	83
(1)	本部設置	83
(2)	本部構成員	83
(3)	事務分掌表	84
(4)	松戸市災害対策本部組織での水道部の役割	85
(5)	松戸市内の水源	86
(6)	給水訓練等	87
(7)	隣接水道事業者との連絡管布設状況	87

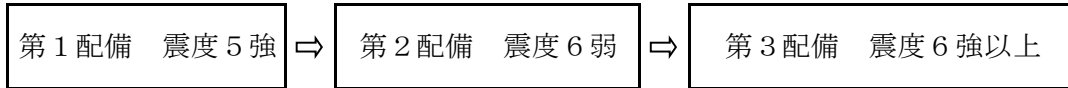
1 防災

松戸市水道事業震災対策本部

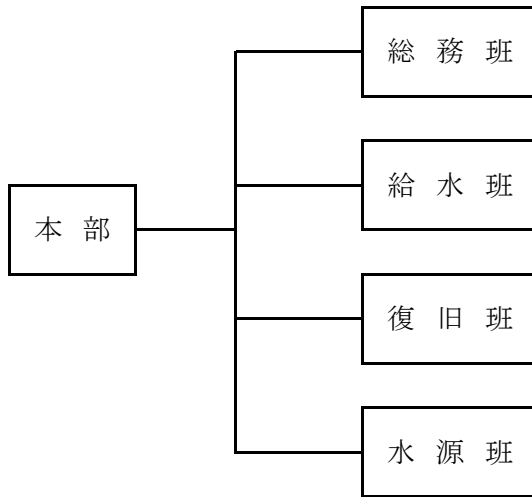
(1) 本部設置

警戒宣言発令時又は地震発生時の被害状況により、松戸市水道事業震災対策本部を設置する。

職員は、震度5強以上の地震が当該地（松戸市周辺）で発生した速報等を覚知した場合、自ら判断し非常参集するものとする。



本部の組織は下記のとおりとする。



(2) 本部構成員 (22名)

部・班名	本部長	副本部長	班長	班員	総人員
本部	管理者	総務課長 工務課長			3名
総務班			総務課主幹	総務課5名	6名
給水班			総務課長補佐	総務課2名	3名
復旧班			工務課専門監	工務課4名	5名
水源班			工務課長補佐	工務課4名	5名

(3) 事務分掌表

本部長	<ul style="list-style-type: none">・震災対策についての総合指令に関する事。
副本部長	<ul style="list-style-type: none">・本部長の補佐及び代行に関する事。・震災対策についての総合指揮に関する事。
総務班長	<ul style="list-style-type: none">・班の統括に関する事。・本部長の指示に関する事。・本部内の連絡調整に関する事。
総務班	<ul style="list-style-type: none">・松戸市災害対策本部との連絡調整に関する事。・協定等に基づく応援要請に関する事。・情報の収集に関する事。・情報の提供、記録統計及び広報に関する事。・職員の配置、調整に関する事。・ボランティアの受入れに関する事。・職員及び応援者の食料、被服の調達に関する事。・職員及び応援者の宿泊施設の確保に関する事。・資材（工事材料等を除く）の調達に関する事。・財務に関する事。・他の班に属さない事。
給水班長	<ul style="list-style-type: none">・班の統括に関する事。・本部長の指示に関する事。・給水の指揮に関する事。
給水班	<ul style="list-style-type: none">・応急給水情報の収集に関する事。・給水計画に関する事。・班の配置に関する事。・応急給水重要施設に関する事。・応急給水等の広報に関する事。
復旧班長	<ul style="list-style-type: none">・班の統括に関する事。・本部長の指示に関する事。・復旧の指揮に関する事。

復旧班	<ul style="list-style-type: none"> ・ 班の配置に関する事。 ・ 被害調査に関する事。 ・ 復旧計画に関する事。 ・ 復旧用資機材の調達に関する事。 ・ 応援者に対する資料の提供に関する事。 ・ 復旧情報の収集及び提供並びに広報に関する事。 ・ 管路の復旧工事に関する事。 ・ 復旧の記録に関する事。
水源班長	<ul style="list-style-type: none"> ・ 班の統括に関する事。 ・ 本部長の指示に関する事。
水源班	<ul style="list-style-type: none"> ・ 班の配置に関する事。 ・ 被害調査に関する事。 ・ 薬品等の二次災害の防止に関する事。 ・ 復旧用資機材の調達に関する事。 ・ 被災水源施設の復旧に関する事。 ・ 応急給水の配水に関する事。 ・ 水質検査に関する事。

(4) 松戸市災害対策本部組織での水道部の役割

活動内容	対象範囲及び施設
応急給水	<ul style="list-style-type: none"> ○松戸市水道 8 9 9 ha ○千葉県水道 5, 2 6 2 ha ○流山市水道 3 ha
水源施設の復旧	<ul style="list-style-type: none"> ○小金浄水場 ○大金平浄水場 (休止中) ○幸田配水場 ○常盤平浄水場 ○取水井戸 1 4 本 (小金 6 本・常盤平 8 本)
水道管の復旧	<ul style="list-style-type: none"> ○導水管 L = 1 2, 0 5 6 m ○配水管 L = 2 0 4, 5 0 3 m 計 2 1 6, 5 5 9 m

(5) 松戸市内の水源

種 別		有効貯水量	合 計
千葉県企業局	栗山浄水場	5,500 m ³	95,500 m ³
	ちば野菊の里浄水場	30,000 m ³	
	松戸給水場	60,000 m ³	
松戸市水道部	常盤平浄水場	2,043 m ³	6,723 m ³
	小金浄水場	1,740 m ³	
	幸田配水場	2,940 m ³	
防災用井戸	東部クリーンセンター	1,008 m ³ /日	2,434 m ³
	和名ヶ谷クリーンセンター	972 m ³ /日	
	旧六和クリーンセンター	450 m ³ /日	
	本庁	4 m ³ /日	
耐震性飲料水兼 用貯水槽	やまぶき公園	100 m ³	300 m ³
	横須賀中央公園	100 m ³	
	旭町中学校	100 m ³	
耐震性井戸付貯 水槽	六実小学校	40 m ³	40 m ³
合 計			104,997 m ³

※ 松戸市地域防災計画（資料編）より


(6) 給水訓練等

災害時に迅速な対応を図るために、毎年行われる松戸市総合防災訓練に参加し、応急給水訓練を実施している。また自動給水分配装置等諸機械器具の定期運転及び日常点検を実施している。


(7) 隣接水道事業体との連絡管布設状況

地震、渇水等の緊急時における安定した給水の確保を図るため、県水及び流山市の協力を得て水道事業間の緊急連絡管を下記の3地点に設置してある。

① 松戸市、流山市の連絡管

松戸市横須賀639番地先  流山市鱒ヶ崎橋本25-1番地先

② 松戸市、県営水道の連絡管

松戸市根木内295番地先  松戸市根木内656番地先

松戸市常盤平5丁目24番地先  松戸市五香西3丁目5番地先

X 水道事業運営審議会

1	運営審議会の設置	91
2	運営審議会の構成	91
3	運営審議会の開催状況	91

1 運営審議会の設置

平成10年 6月 1日

2 運営審議会の構成 (任期:令和4年6月1日~令和6年5月31日)
(敬称省略)

(学識経験者)

(受益者代表)

大塚 哲也 (会長)

嶋根 孝一 (副会長)

土屋 晴行

舟山 雅康

川村 絹慧

大木 賢

後藤 淳子

元村 孝臣

3 運営審議会の開催状況

令和2年11月19日

市民サロン

1. 令和元年度水道事業会計決算概要について

令和3年11月26日

市民サロン

1. 令和2年度水道事業会計決算概要について
2. 松戸市水道部の水管橋の現状について

令和4年 6月22日

市民サロン

1. 令和4年度水道事業会計予算概要について

令和4年11月16日

市民サロン

1. 令和3年度水道事業会計決算概要について

□ 参 考

1	指定給水装置工事事業者一覽表	95
2	車両保有状況一覽表	98

1 指定給水装置工事事業者一覧表(指定番号順)

(令和5年3月31日現在)

指定工事店名	住所	電話番号	指定工事店名	住所	電話番号
株式会社大出水道	千葉県松戸市馬橋1796	047-341-3040	株式会社加藤設備	千葉県松戸市六高台5-53-502	047-383-1141
株式会社上信水道工事業所	千葉県松戸市常盤平柳町9-1	047-387-7451	新和設備株式会社	千葉県鎌ヶ谷市東初富1-7-41	047-444-2118
近代住機株式会社	千葉県松戸市馬橋2851	047-348-9100	栄進建設株式会社	千葉県野田市山崎1648	04-7124-5077
株式会社大富	千葉県松戸市和名ヶ谷570-4	047-391-7000	日章テック株式会社	東京都練馬区関町北2-1-5	03-3928-5536
株式会社三晃総業	千葉県松戸市北松戸3-9-9	047-365-6016	第一興産株式会社	千葉県松戸市紙敷944-3	047-303-7664
株式会社さかもと	千葉県松戸市金ヶ作408-318	047-387-3482	有限会社ダイケン	千葉県船橋市米ヶ崎町729	047-423-0210
株式会社菅原水道工事店	千葉県松戸市金ヶ作422-16	047-387-3480	株式会社江戸川サービス	千葉県松戸市新松戸南2-144	047-345-1355
株式会社早見設備	千葉県松戸市ニツ木二葉町198-2	047-341-0510	新日本設備株式会社	千葉県市川市堀之内三丁目18番20号	047-710-5254
池田設備工業株式会社	千葉県松戸市小金146	047-341-0617	有限会社藤住設	千葉県市原市能満1442-10	0436-43-1527
株式会社佐藤設備工業	千葉県松戸市小金原9-29-4	047-341-7724	有限会社ヤマコ工業	千葉県船橋市宮本4-4-1	047-460-4010
渡辺電機水道株式会社	千葉県松戸市小根本89番地の1	047-365-2801	アドバンテック日成株式会社	千葉県柏市十余二2-1	04-7132-1171
太陽工業株式会社	千葉県松戸市南花島3-54-13	047-366-1047	株式会社高野住設	千葉県野田市山崎1273番地4	04-7125-1609
築田井戸工事株式会社	千葉県松戸市小金136	047-341-0305	株式会社公友住機	千葉県柏市加賀3-2-1	04-7175-1711
大渡設備工業株式会社	千葉県松戸市小金原8-32-2	047-346-8985	有限会社関東工業	千葉県松戸市古ヶ崎219	047-361-3011
日本サービス株式会社	千葉県松戸市主水新田476番地10	047-345-5665	二和設備工業株式会社	千葉県鎌ヶ谷市初富808-471	047-441-7127
株式会社大信設備松戸支店	千葉県松戸市新松戸4-120	047-345-2640	有限会社二宮商店	千葉県松戸市金ヶ作408-279	047-387-3030
株式会社たつみ管工社	千葉県松戸市五香西2-39-1	047-384-1231	新松戸設備株式会社	千葉県松戸市新松戸北1-12-1	047-349-5682
株式会社ダイエックス	千葉県松戸市総台7-7-13井上ビル2階	047-361-3000	株式会社市原水道興業	千葉県鎌ヶ谷市鎌ヶ谷8-5-45	047-444-0622
株式会社若菜設備	千葉県松戸市五香西2-50-22	047-386-7711	株式会社川上管工事	千葉県松戸市金ヶ作254-37	047-384-6666
株式会社芹澤商店	千葉県松戸市本町17-11	047-367-1245	株式会社創研	千葉県船橋市新高根1-9-14	047-465-7750
株式会社三浩総産	千葉県船橋市習志野2-6-23	047-467-3245	有限会社新星設備	千葉県流山市古間木290-35	04-7159-1777
株式会社ウィズソリューション	千葉県松戸市栄町八丁目716番地4	047-364-5171	株式会社享和	埼玉県白岡市下野田809	0480-92-2345
株式会社高松管工	千葉県松戸市東平賀102-6	047-341-9089	有限会社宇田川設備工業	千葉県市川市大野町2-1875-45	047-339-1475
株式会社山崎産業	千葉県流山市鱈ヶ崎3-4	04-7159-4131	有限会社テクニカボート	千葉県流山市江戸川台東2-324-3	04-7155-5769
株式会社大橋工務店	千葉県松戸市松戸1329	047-368-4161	株式会社カワギシ	千葉県市川市大野町1-439-1	047-337-1701
株式会社健心	千葉県松戸市五香西1-26-9	047-387-6915	株式会社サン商会	千葉県柏市豊上町29-4	04-7147-3311
有限会社ブンゴ水道	千葉県船橋市楠が山町241-3	047-457-6505	ソメヤ住宅設備株式会社	千葉県野田市中野台鹿島町37-20	04-7121-5152
株式会社日暮設備工業	千葉県柏市逆井1195番地2	04-7172-3767	株式会社司興業	千葉県鎌ヶ谷市初富802番地17	047-444-4040
株式会社柏タイル水道	千葉県柏市あけぼの3-4-25	04-7143-4392	株式会社トキワ	千葉県柏市松ヶ崎1082-2	04-7133-8471
千代田設備株式会社	千葉県柏市豊四季705	04-7174-6331	株式会社ウエハラ	千葉県白井市根1865-10	047-491-4333
有限会社蛭田設備工業	千葉県松戸市古ヶ崎2-3233-1	047-361-4224	第一エシキヤ設備株式会社	千葉県流山市流山1028番地	04-7178-9551
まえだ興業株式会社	千葉県船橋市丸山4-12-10	047-438-8151	株式会社堀組	千葉県市川市原木2-7-14	047-328-1443
小池管工株式会社	千葉県柏市向原町1番25号	04-7144-2379	株式会社若井管工設備	千葉県白井市根1871-18	047-491-8401
株式会社篠原水道	千葉県船橋市西船7-7-42	047-335-2506	株式会社大橋住設	千葉県柏市高柳新田5-45	04-7193-6771
株式会社日の出設備	千葉県船橋市夏見7-12-15	047-460-3611	有限会社タナベ興建	千葉県鎌ヶ谷市軽井沢字遠山2100-16	047-443-1424
有限会社いづみ商会	千葉県流山市東初石3-135-91	04-7155-1881	三津和工業株式会社	千葉県我孫子市新木1966番地の21	04-7199-2781
株式会社中澤ツヅギエリツグ	千葉県柏市加賀1-18-13	04-7176-7371	有限会社森田住設工業	千葉県柏市若柴303番地27	04-7131-8845
株式会社岡田工事業所	千葉県柏市豊四季258-2	04-7143-5114	株式会社アイダ設計	埼玉県さいたま市大宮区桜木町二丁目286番地	048-726-8613
株式会社山田総業	千葉県船橋市二宮二丁目37番9号	047-465-7121	ケージェイリビング株式会社	千葉県船橋市芝山三丁目2番5号	047-462-8756
株式会社オカモト	千葉県市原市五井中央南一丁目11番地8	0436-22-1188	株式会社習志野工業	千葉県習志野市東習志野八丁目28番11号	047-478-8131
丸大工業株式会社	千葉県船橋市大穴南5-25-38	047-465-0232	株式会社保坂設備	千葉県千葉市花見川区畑町927-1	043-307-7747
オリエン工業株式会社	千葉県市原市姉崎1709-1	0436-62-4566	有限会社我孫子設備	千葉県我孫子市本町3丁目5-2	04-7182-8111
株式会社大吉工業	千葉県船橋市夏見台四丁目22番1号	047-439-8710	株式会社水田設備	千葉県松戸市金ヶ作270番地の21	047-387-7295
松本水道株式会社	千葉県船橋市高根台7-8-2	047-467-1223	株式会社ライフィット	千葉県我孫子市布佐3398番地	04-7189-2921
株式会社磯部工業	埼玉県三郷市東町46番地	0489-55-4905	株式会社池田屋水道	千葉県市川市本北方三丁目4番11号	047-338-1074
積水ハウス建設関東株式会社	千葉県千葉市若葉区都賀1-4-4	0297-21-1211	有限会社オカダ	千葉県流山市青田23-5	04-7155-6161
株式会社帝設備	千葉県市原市山田橋二丁目3番地18	0436-43-1252	有限会社豊永プランニング	千葉県佐倉市ユーカリが丘六丁目8番1号	043-488-3399
有限会社黒川機水	千葉県流山市木間ヶ瀬5153-40	04-7186-7678	株式会社伊藤水道	千葉県千葉市中央区新千葉3-14-12	043-241-4335
流山設備工業有限会社	千葉県流山市下花輪1314-2	04-7158-1319	前原興業株式会社	千葉県船橋市習志野1-9-5	047-463-1725
光洋機工株式会社	千葉県松戸市常盤平7-14-4	047-384-7031	有限会社丸石設備	千葉県松戸市五香西二丁目50番地の1	047-388-9477
京葉設備建設株式会社	千葉県市川市本北方1-18-16	047-336-0341	ウッドテック株式会社	千葉県印西市小林3990番地1	0476-97-2551
株式会社新代設備	千葉県柏市篠籠田1265-1	04-7145-4166	株式会社伊藤住設	東京都練馬区大泉学園町二丁目21番30号	03-3921-5263
株式会社コマノ設備	千葉県松戸市幸田1-160	047-343-4880	一志プラント工業株式会社	千葉県千葉市若葉区加曾利町1048番地の1	043-237-7262
千葉住設株式会社	千葉県松戸市総台5-7-8	047-368-8686	錦織設備	千葉県柏市逆井1445番地	04-7160-5517
京葉企画株式会社	千葉県松戸市中金杉一丁目5番地の4	047-344-2233	岡田工業	千葉県柏市南逆井7丁目8-22	04-7172-6740
有限会社南部設備	千葉県流山市三輪野山二丁目1125番地1	04-7159-7254	株式会社米山設備	千葉県松戸市六実1-6-2	047-387-4342
ウォーターワークス株式会社	千葉県船橋市古和釜町497-6	047-456-7891	土佐工業株式会社	千葉県船橋市三咲四丁目11番6号	047-449-7305
有限会社福田設備工業	埼玉県三郷市彦成2-148-3	0489-59-5354	有限会社田中住宅工業	千葉県松戸市河原塚113-16	047-392-0058
渋谷産業株式会社	千葉県我孫子市本町3-5-25	04-7184-7771	鈴幸冷暖設備	千葉県柏市布瀬1411	04-7191-9150

指定工事店名	住 所	電話番号	指定工事店名	住 所	電話番号
株式会社岡本組	千葉県松戸市大金平3-165	047-343-5588	日本公害技研株式会社	東京都中野区江古田4-29-15	03-3386-2882
株式会社インダ	茨城県龍ヶ崎市内三丁目7番地8	0297-64-7839	株式会社コウセイ	神奈川県横浜市戸塚区上倉田町1577-2	045-862-3840
株式会社ケイハイ	千葉県船橋市市場3-17-1	047-460-0815	富士産業株式会社	東京都葛飾区金町5-26-10	03-3607-4306
有限会社千広設備	千葉県船橋市三山四丁目25番8号	047-471-8563	株式会社匠住設	千葉県千葉市若葉区御殿町2177-1	043-312-5610
株式会社東和商会	東京都東久留米市前沢五丁目34番17号	042-467-6767	豊田設備株式会社	千葉県船橋市二和東1-7-5	047-449-7332
有限会社松山水道設備	埼玉県北葛飾郡松伏町大字松伏2631番地1	048-991-2469	有限会社ウィズ	千葉県松戸市六高台四丁目93番地	047-394-7400
株式会社アート設備建設	千葉県千葉市稲毛区園生町185番地4	043-298-9111	千田設備	千葉県松戸市金ヶ作239-53	047-311-0169
有限会社安建設	千葉県柏市逆井3-24-35	04-7170-8202	孝心工業有限会社	千葉県松戸市五香西1-26-6	047-389-2215
株式会社田端設備工業	千葉県流山市向小金3-130-20	04-7178-8922	株式会社日本水道センター	千葉県船橋市夏見1-6-1	047-421-1281
株式会社近江屋商会	千葉県白井市白井382-3	047-491-0056	株式会社日田建設工業	茨城県守谷市高野1207-13	0297-45-1701
オリエンタル工業株式会社	千葉県鎌ヶ谷市軽井沢2060-9	047-444-2030	株式会社石井住設	千葉県流山市流山八丁目1300	04-7189-8395
浦原燃料住宅設備株式会社	東京都足立区六木1-11-11	03-3605-2488	株式会社ケーワイ	千葉県野田市尾崎1563-1	04-7141-1151
株式会社タイコー	千葉県船橋市本町7-27-15新船橋ビル	047-421-1077	株式会社タッグ	千葉県鎌ヶ谷市中沢726-51	047-401-6980
秋元興業株式会社	千葉県松戸市紙敷612-3	047-392-9300	有限会社明和設備	千葉県千葉市稲毛区天台5-28-2	043-256-5656
泉空調株式会社	埼玉県蓮田市大字井沼675-19	048-767-1900	京業工管株式会社	千葉県千葉市美浜区新港139-2	043-241-8885
株式会社アステム	東京都中央区日本橋堀留町1-2-10	03-3639-3330	ダイヤルホームセンター株式会社ロイヤルサポートグループ	千葉県習志野市東習志野6-7-15	0120-00-6186
株式会社五葉エンジニアリング	千葉県市川市大洲1-12-5	047-377-3511	SPプランニング株式会社	千葉県船橋市高野台4-5-25	04-7193-8275
カネケン京業コミュニケーション株式会社	千葉県船橋市東船橋1-1-8	047-422-1580	株式会社光進設備	埼玉県上尾市弁財2-2-37	048-776-2711
有限会社北沢設備工業	埼玉県北足立郡伊奈町大字小針内宿354-3	048-728-2404	株式会社宮下工業	埼玉県さいたま市西区佐知川1549-2	048-625-5966
株式会社クワシアン	神奈川県横浜市港北区新横浜1-2-1	045-473-8181	有限会社内設備工業	千葉県千葉市花見川区こはし台3-1-22	043-258-6401
株式会社協雄電設	千葉県松戸市五香西5-40-1	047-384-7288	株式会社吉田起業	千葉県千葉市若葉区都賀の台1-20-5	043-266-6224
有限会社システムプランニング	千葉県松戸市上本郷1-6	047-367-3719	令和設備株式会社	千葉県船橋市薬円台4-1-25	047-440-8494
株式会社翼管工	千葉県流山市青田520番地の1	04-7153-3321	オビヤ管工株式会社	千葉県鎌ヶ谷市初富31-27	047-446-8591
株式会社荒井水道工務店	千葉県市川市市川1-20-17	047-325-3421	明正工業株式会社	千葉県千葉市緑区古市場町474-53	043-268-3449
有限会社小松設備工業	千葉県市川市曾谷5-9-9	047-375-5117	有限会社大木工業所	東京都中野区鷺宮3-35-2	03-3338-6560
共和工業株式会社	千葉県船橋市藤原6-33-1	047-438-5801	ひまわり水道サービス	埼玉県川口市芝宮根町20-16	048-423-0097
株式会社イースマイル	大阪府大阪市中央区瓦屋町9-7-3イースマイルビル	06-7739-2525	有限会社日比谷管工	千葉県船橋市海神町東1-969	047-431-5645
株式会社大星設備工業	千葉県柏市西原1-7-61	04-7155-4128	有限会社東保設備	千葉県船橋市高野台3-2-13	047-447-0922
マイテック有限会社	千葉県白井市神々廻1912-7	047-491-5166	有限会社ゆたか水道設備	千葉県流山市大字西平井960	04-7158-5013
リバイバルファクトリー株式会社	千葉県松戸市小金原9-19-42	047-341-1025	株式会社ライフラインクリエイター	千葉県八千代市萱田町593-33	047-751-3888
有限会社ストレンクス	千葉県千葉市美浜区幸町1-9-1-409	043-246-2235	有限会社高谷水道工務店	千葉県市川市南大野2-2-3	047-702-3593
有限会社光信技研	千葉県船橋市印内1-10-26-B	047-710-8910	中央日化サービス株式会社	千葉県千葉市花見川区横橋町1627-12	043-259-2971
株式会社光和設備工業	埼玉県さいたま市桜区西堀4-9-17	048-839-9611	株式会社イオク	千葉県松戸市上本郷3062	047-365-4166
ノームラ化工業株式会社	千葉県流山市野々下2-682-6	04-7148-7751	有限会社三橋設備	千葉県鎌ヶ谷市南初富4-17-24-3	047-441-2726
株式会社六和建設工業	千葉県松戸市旭町3-846	047-342-1977	有限会社エムジェイサービス	千葉県松戸市千駄堀1834	047-711-6974
有限会社酒井水道工務店	千葉県松戸市仲井町2-7	047-362-8133	勢力建設株式会社	埼玉県越谷市川柳町5-15-1	048-987-8111
株式会社ユーホーム	千葉県松戸市和名ヶ谷1000	047-363-3535	謙システム株式会社	千葉県山武市板川317-33	0475-89-0277
株式会社安田設備	千葉県松戸市紙敷1519-8	047-710-3792	株式会社タクミ	千葉県柏市増尾8-1-11	04-7105-8815
有限会社日向寺水道工業	千葉県鎌ヶ谷市中佐津間1-14-12	047-446-0765	株式会社ア77サービス	大阪府豊中市庄内栄町4-5-7	06-6335-1211
有限会社小川設備	千葉県船橋市二和東6-32-13	047-440-2325	株式会社ワイオリ	東京都葛飾区西水元4-4-17	03-6753-0902
株式会社初富水道設備	千葉県鎌ヶ谷市右京塚8-11	047-444-2741	株式会社三東	千葉県市川市伊勢宿17-3	047-358-3388
有限会社古川設備	千葉県松戸市新松戸2-21-201	047-340-0683	株式会社飛翔工業	千葉県松戸市稔台3-38-2	047-364-9066
住宅環境サービス株式会社	千葉県松戸市稔台七丁目3番地の15	047-368-3445	有限会社茂山工務店	東京都江戸川区西葛西8-3-4	03-3688-4156
謙栄興業株式会社	茨城県取手市藤代193-1	0297-84-1191	株式会社和弘	千葉県千葉市稲毛区宮野木町2149-3	043-239-3031
N・K企画	埼玉県三郷市番匠免1-116	048-916-0161	株式会社梨木設備工業	千葉県野田市目吹42-44	04-7128-8906
株式会社フジコー	茨城県水戸市浜田1-19-13	029-221-8700	株式会社鴨狩商店	千葉県野田市野田677	04-7125-5255
高階設備	千葉県松戸市栄町8-731-203	047-360-3477	この設備	千葉県流山市松ヶ丘5丁目715番地の5	047-145-0039
有限会社奥谷設備工業	千葉県柏市高田1011	04-7145-6734	有限会社優輝設備	埼玉県南埼玉郡宮代町本田五丁目9番20号	0480-33-5508
阿波工業株式会社	千葉県柏市光ヶ丘2-25-3	04-7176-0015	株式会社東松園	千葉県松戸市常盤平4-20	047-387-6211
株式会社水楽	千葉県四街道市物井1802-4	043-304-7897	アイシン設備株式会社	千葉県柏市大井762-2	04-7191-5112
小畑建設株式会社	千葉県松戸市小山464	047-363-7188	有限会社誠信工業	千葉県流山市駒木643	04-7154-2430
株式会社本田設備工業所	千葉県市川市国分2-9-22	047-373-7137	東京北研株式会社	東京都練馬区谷原2-6-38	03-5910-8211
株式会社篠原設備	千葉県柏市逆井4-25-59	04-7137-9241	日本総合住生活株式会社	東京都千代田区神田錦町一丁目9番地	03-3294-3381
有限会社宏輝住設	千葉県千葉市若葉区多田町154-9	043-226-6400	松本水道有限会社	千葉県八千代市島田台888-3	047-488-1311
有限会社木村設備工業	千葉県流山市東初石3-103-173	04-7128-9967	株式会社ホームマック	千葉県船橋市習志野台4-11-6	047-461-2345
株式会社新栄ライフ	千葉県鎌ヶ谷市東初富2-6-6-5	047-443-8685	エバーリンクス株式会社	大阪府大阪市西区南堀江4-17-18	06-6531-1151
有限会社ナミシヨウ	千葉県白井市南山2-10-7	047-419-0155	株式会社アクアライン	広島県広島市中区上八丁堀8-8第1ウエノヤビル6階	082-502-6644
有限会社進和設備	千葉県柏市篠籠田1027-11	04-7145-9345	株式会社D-advance	千葉県習志野市香澄4-5-1 2階	047-429-8191
株式会社パイプライン	千葉県佐倉市中志津4-3-6	043-463-5911	株式会社ライフサポート	東京都三鷹市牟礼5丁目8番18号 信濃ビル	0422-66-2813

指定工事店名	住 所	電話番号	指定工事店名	住 所	電話番号
株式会社北本組	千葉県市川市曾谷四丁目7番1号	047-712-0012	株式会社クリーンライフ	千葉県野田市花井19番地1	04-7124-5294
株式会社グッジョブ	東京都渋谷区本町2-34-97 アド'アゲ-74771階	03-6300-0074	株式会社共秀設備	東京都世田谷区尾山台1-2-17	03-3704-5611
株式会社ライブ	神奈川県横浜市旭区笹野台4-65-16	03-5778-4547	株式会社ワーキングゲート	千葉県佐倉市王子台一丁目1番1号	043-308-3482
有限会社下水道普及会	千葉県鎌ヶ谷市軽井沢2149-9	045-367-4171	千城管工株式会社	埼玉県越谷市平方129番地1	048-971-5151
株式会社新納設備	千葉県船橋市二和西1-7-80	047-419-7298	ときわ水道	千葉県船橋市前原東四丁目19番9号	047-472-1650
株式会社臯月	東京都府中市小柳町5-12-28	042-363-2258	げんき住設株式会社	千葉県松戸市常盤平六丁目25番地の11	047-704-6774
株式会社モリチョウ	千葉県佐倉市王子台6-8-13	043-462-6170	株式会社キンライサー	千葉県船橋市二和西五丁目12番11号	047-449-2524
株式会社内田商店	千葉県松戸市二十世紀が丘萩町32	047-331-1017	株式会社プレミアムアシスト	千葉県松戸市東松戸4丁目3番地の11	047-393-8291
飯沼設備	千葉県松戸市常盤平柳町24-1 常盤平柳町住宅F棟	047-710-4850	株式会社日光建設	埼玉県越谷市大字北川崎740番地1	048-984-7044
株式会社大幸設備	千葉県鎌ヶ谷市西佐津間1-7-30	047-445-0140	株式会社ザイマックス	千葉県柏市岩井296-1	04-7193-0800
株式会社吉岡建設工業	千葉県松戸市二十世紀が丘美野里町228	047-364-9251	東葛サービス	千葉県野田市東宝珠花247番地-301号	04-7120-6635
株式会社ヒロテック	千葉県船橋市藤原5-47-12	047-430-9070	コネクトビーブルズ株式会社	千葉県柏市増尾1020番地2	04-7126-0054
株式会社イーライフグループ	東京都渋谷区南平町15-15 南平台今井ビル9階	03-6455-3990	株式会社東和エンジニアリング	千葉県船橋市八木が谷四丁目3番1号	047-404-3020
株式会社ワイム	千葉県柏市松葉町1-2-7	0120-335-226	株式会社三石設備コンサルタント	千葉県松戸市二十世紀が丘中松町68番地03 シティマウント202号	047-701-5851
小澤建設株式会社	千葉県松戸市幸谷281-2	047-341-7973	創真ワークス株式会社	福岡県北九州市小倉南区石田南二丁目4番1号	093-962-0941
株式会社エス・エフティーライフ	群馬県前橋市新前橋町1-17-208	027-226-6036	アテックス株式会社	東京都豊島区池袋二丁目23番21号	03-5396-7141
株式会社イッシ工業	東京都江戸川区北篠崎一丁目2番17号	03-5876-7460	圏央設備株式会社	千葉県松戸市紙敷506番地	047-391-3310
株式会社三幸	千葉県船橋市薬田台1-27-17	047-464-6140	株式会社アークス	千葉県柏市明原四丁目9番18号	04-7143-8638
株式会社岡野水道設備	埼玉県久喜市大田袋628	0480-23-2181	株式会社住まいる安心レスキュー	千葉県柏市東山二丁目7番18号	04-7105-1484
株式会社KOYU設備	千葉県柏市根戸471-79	04-7193-8333	あつぷる工業	大阪府大阪市中央区谷町2-4-3 アイエスビル9F	06-6944-7797
誠水社	千葉県松戸市上本郷2285-1 セレナハイム北松戸1104	047-727-9743	株式会社CRAFT	千葉県松戸市西馬橋2-31-14	047-349-2173
有限会社ミカサブランニング	千葉県船橋市夏見3-22-15	047-446-0083	株式会社JOY craft	千葉県松戸市千駄堀1485-41レジデンスセイ107号	047-712-2536
株式会社ハウラボ	大阪府大阪市浪速区大国2-1-6	06-6648-9898	株式会社クリエティブ	千葉県市川市南行徳1丁目14番19号1F	047-306-7330
合同会社アクアシャイン	千葉県鎌ヶ谷市南初富3-13-18	047-401-0808	富士サービス株式会社	大阪府吹田市広芝町6番10号	06-6821-6133
有限会社スギヨシ興業	千葉県八千代市島田台741-39	047-750-0557	有限会社水や	千葉県鎌ヶ谷市北中沢2丁目9番6-5号	047-401-9401
株式会社ワイズテック	千葉県鎌ヶ谷市東中沢3-1-5 1階	047-401-1100	O.c株式会社	東京都渋谷区南平町15番地15-8F	03-6455-2943
株式会社リビングプラス	神奈川県横浜市神奈川区神奈川一丁目31番2号ヴェネキウスアピア202	045-511-8777	株式会社スライドユーザーサービス	千葉県千葉市若葉区加曾利町1529-8	043-214-8082
株式会社協和設備	埼玉県越谷市大道478	049-973-6000	株式会社すいばと	千葉県柏市常盤台27-27	080-7958-5751
株式会社セントラル設備	千葉県松戸市中金杉3-17	047-375-8461	株式会社安部設備工業	千葉県松戸市牧の原2-39-5	047-710-4126
株式会社フロンティア	千葉県柏市根戸1864-4 かわ7E'202	04-7137-3391	合同会社マツザキ	東京都港区虎ノ門1-3-1	03-5157-2400
株式会社総和ブランド	東京都文京区小日向4-5-16 フォクスビル 茗荷谷3階	03-3942-2283	株式会社関東水道	東京都千代田区麴町2-4-1	03-5333-0330
株式会社桜井電気商会	千葉県松戸市根本464	047-362-0034	株式会社和工務店	神奈川県横浜市港北区岸根町412-1-A207	045-633-8195
有限会社麗電気商会	千葉県松戸市日暮3-19-23	047-363-3255	株式会社松戸社中	東京都千代田区永田町2丁目4-2	03-3596-1416
有限会社ゆあさ土木	千葉県船橋市咲が丘4-32-3	047-447-0595	株式会社アイリスインダストリー	千葉県柏市松葉町6丁目21番地3	04-7134-7073
北関東ソフナーサービス	茨城県水戸市三湯町1108-52	029-303-6450	株式会社栄進総合設備	千葉県船橋市金杉町141-2	047-401-3512
NEED株式会社	千葉県八千代市八千代西10-8-2	047-489-5021	株式会社SAN-A	東京都葛飾区西亀有四丁目13番6	03-5856-2802
ジャパンネクストリテイリング株式会社	愛知県名古屋市中区千種区内山三丁目31番20号 今池ビル4階	052-734-3682	株式会社ワタナベ工業	千葉県習志野市本大久保4-14-10-202	047-475-6211
豊工業有限会社	千葉県野田氏花井19番地1	04-7124-5294	株式会社ブレイン	千葉県柏市酒井根647-34	04-7157-3296
株式会社ミナミ住設	東京都世田谷区尾山台1-2-17	03-3704-5611			
株式会社ALION	千葉県佐倉市王子台一丁目1番1号	043-308-3482			
有限会社バンリー社	埼玉県越谷市平方129番地1	048-971-5151			
株式会社天野さく泉建総	千葉県船橋市前原東四丁目19番9号	047-472-1650			
ウッドライフ株式会社	千葉県松戸市常盤平六丁目25番地の11	047-704-6774			
株式会社大島設備	千葉県船橋市二和西五丁目12番11号	047-449-2524			
水音	千葉県松戸市東松戸4丁目3番地の11	047-393-8291			
株式会社小杉設美	埼玉県越谷市大字北川崎740番地1	048-984-7044			
株式会社エスブロック	千葉県柏市岩井296-1	04-7193-0800			
株式会社旭ハイテック	千葉県野田市東宝珠花247番地-301号	04-7120-6635			
都住設株式会社	千葉県柏市増尾1020番地2	04-7126-0054			
鈴木工業株式会社	千葉県船橋市八木が谷四丁目3番1号	047-404-3020			
TCD株式会社	千葉県松戸市二十世紀が丘中松町68番地03 シティマウント202号	047-701-5851			
株式会社タカギ	福岡県北九州市小倉南区石田南二丁目4番1号	093-962-0941			
株式会社オアシスソリューション	東京都豊島区池袋2-23-21	03-5396-7141			
株式会社佐藤管工	千葉県松戸市紙敷506番地	047-391-3310			
株式会社JITS	千葉県柏市東山二丁目7番18号	04-7105-1484			
株式会社シンエイ	大阪府大阪市中央区谷町2-4-3アイエスビル9F	06-6944-7797			
株式会社瀬川工業	千葉県松戸市西馬橋2-31-14	047-349-2173			
萩の水	千葉県松戸市千駄堀1485-41レジデンスセイ107号	047-712-2536			
株式会社クリーンエースカンパニー	千葉県市川市南行徳1丁目14番19号1F	047-306-7330			

2 車両保有状況一覧表

(1) 車両

令和5年3月31日現在

	車名	総排気量	登録番号	登録年月日	備考
総務課	トヨタ・エスティマ	2,400CC	(野)300-ゆ-3033	H24. 5. 29	
	三菱・EKワゴン	660 CC	(野)580-あ-6858	H17. 5. 19	
工務課	三菱・給水車 (2.0t)	3,000 CC	(野)800-す-3041	R 2. 3. 30	スピーカー2基 アンプ, マイク
	トヨタ・給水車 (2.0t)	2,700 CC	(野)800-さ-3602	H13. 8. 7	スピーカー2基 アンプ, マイク 回転灯
	三菱・CANTER GUTS	2,000 CC	(野)400-す-7991	H15. 11. 20	スピーカー2基 アンプ, マイク
	ニッサン・AD	1,500 CC	(野)400-せ-7902	H18. 6. 26	スピーカー2基 アンプ, マイク 回転灯
	ニッサン・NV100クリッパー	660 CC	(野)480-か-1724	H27. 7. 29	スピーカー2基 アンプ, マイク
	三菱・MINI CAB	660 CC	(野)480-い-4191	H19. 7. 25	スピーカー2基 アンプ, マイク 回転灯
	ダイハツ・ハイゼットカーゴ	660 CC	(野)480-か-4021	H28. 5. 27	
スバル・サンバー	660 CC	(野)480-え-8192	H26. 6. 9		



松戸市営水道キャラクター
「まってい〜」

由来：松戸市の「M」の文字と「ハート」を組み合わせ
てデザインされています。「ハート」は尊い水
に対する愛情をイメージしています。明るく元気で
安らぎあふれるキャラクターです。

令和4年度松戸市水道事業概要

令和5年9月発行

発行所 松戸市水道部

〒270-0027

千葉県松戸市二ツ木2003番地の1

電話（047）341-0430

編集 松戸市水道部