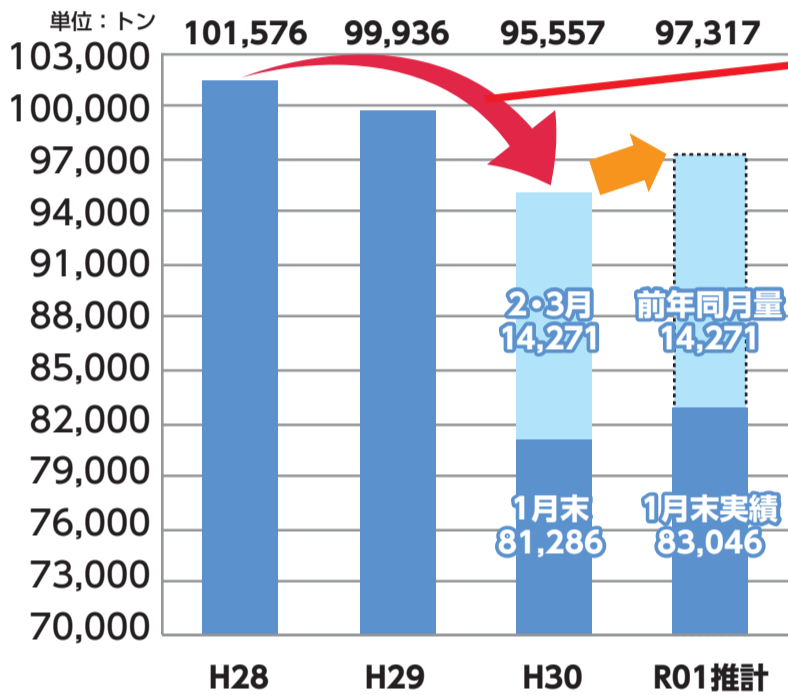


しっかり分別してごみ減量 ～ごみ減量作戦実施状況のご報告～

作戦の目標:平成28年度と比較して令和元年度の「燃やせるごみ」を5,000トン減量

燃やせるごみ量の推移(家庭系・事業系を含む総量)



平成30年度では
6,019トンの減量に成功!
ありがとうございます!

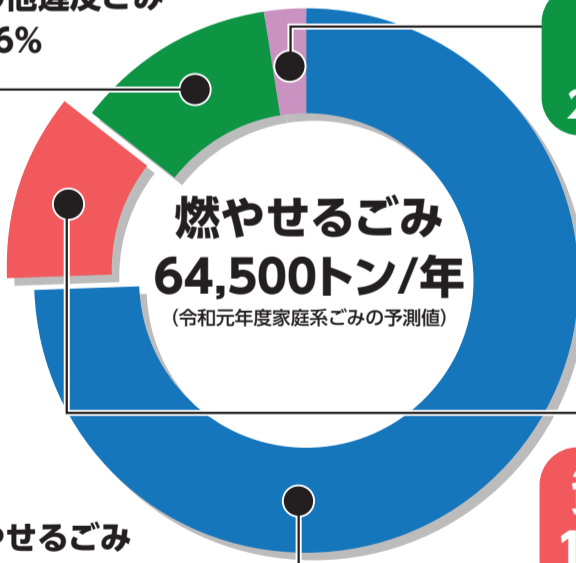


しかし、令和元年度に入り、
家庭系・事業系ごみ
ともに増加しており、
前年度の同時期と比較して
1,760トン
増えています!



令和元年度の組成分析結果

その他違反ごみ
11.6%



リサイクルする
プラスチック
2.4%≒1,500トン

資源化できる紙類
11.1%≒7,000トン

組成分析の結果から推計すると
新聞・雑誌・段ボール・
飲料用の紙パック・雑がみが
約7,000トン、
リサイクルするプラスチックが
約1,500トン
資源化されずに
燃やされてしまっています。



引き続きごみの削減に取り組みましょう

このままでは目標の「5,000トン減量」を達成できない恐れがあります。
今年度末(令和2年3月)でクリーンセンターが老朽化のため稼働を終了し、
令和2年4月からは和名ヶ谷クリーンセンターだけでは焼却し切れないごみ
の処理を近隣市等に依頼します。近隣市等へ依頼するごみの量をできるだけ
減らすため、引き続きみなさんのご協力が不可欠です。



作戦のおさらいは2ページから

ごみ減量作戦総仕上げ!分別の再確認をしましょう!

確認① 雑がみを分別しよう!

雑がみ分別お試し袋 配布継続中!



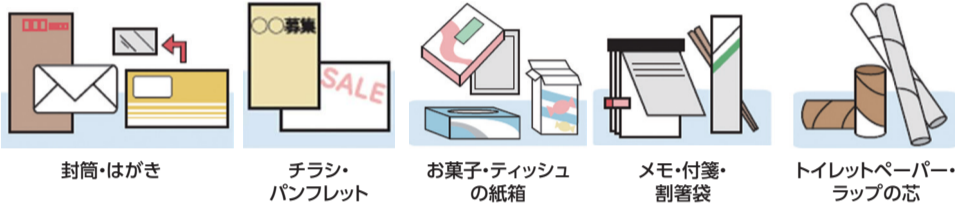
資源になる紙類には、新聞・雑誌・段ボール・飲料用の紙パックがあり、それ以外にリサイクルできる雑多な紙として「雑がみ」があります。松戸市の家庭から出る燃やせるごみには資源になる紙類が年間約7,000トン混入しており、資源化されず燃やされてしまっています。身の回りの多くの紙が資源物としてリサイクルできますので、雑がみとして出せるものをもう一度確認してみましょう!

ごみ減量作戦が終了する令和2年4月以降も、市役所・各支所・各市民センターで1世帯につき1枚お持ちいただけますので、ぜひお試しください!



雑がみとして出せるもの

ビニール加工されている部分や金属部分は取り外してください。



資源ごみの日か集団回収(軒下回収・拠点回収)の収集日に出しましょう

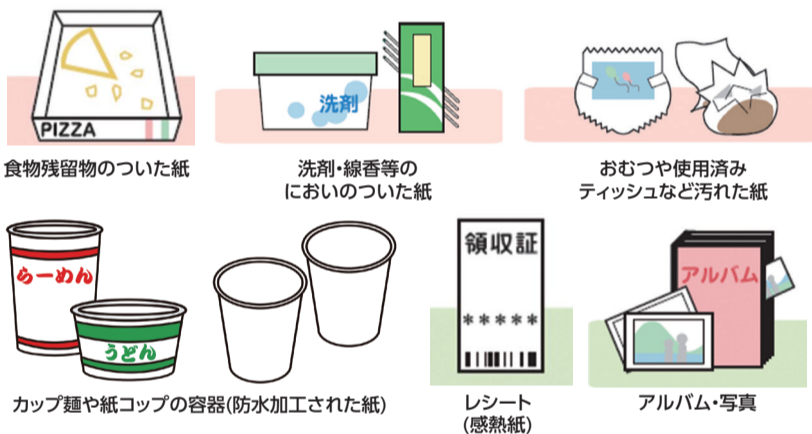
雑がみの出し方

- ①紙袋に入れてひもで縛り「雑がみ」と書いて出す
- ②ひもで縛って出す



雑がみとして出せないもの

匂いや汚れのついた紙や特殊な加工がされた紙はリサイクルできません。



燃やせるごみの収集日に出しましょう

【質問コーナー】おしえて!クリンクルちゃん!

Q:匂いや汚れがつくとどうして雑がみとして出せないの?

A:再生した紙製品に匂いが残ってしまったり、品質が落ちてしまうからだよ!
雑がみではなく燃やせるごみの収集日に出してね!

Q:特殊な加工がされた紙ってどういうもの?

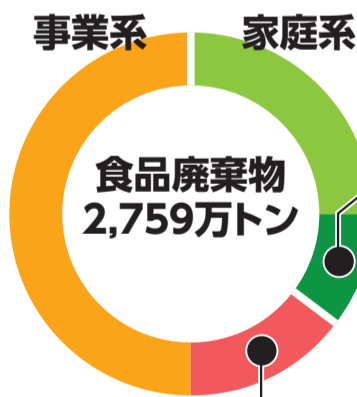
A:紙コップ等の防水加工された紙やレシート等の感熱紙、カバン・靴等の詰物として使われている紙(昇華転写紙)等が特殊な加工がされた紙なので、燃やせるごみの収集日に出してね!

食品ロス削減!食べ物のムダをなくそう!



食品ロスとは、まだ食べられるのに廃棄されてしまう食品のことです。日本では、年間2,759万トンの食品廃棄物等が発生しており、このうち、まだ食べられるのに廃棄される食品、いわゆる「食品ロス」は643万トンです(※)。これを国民一人当たりで換算すると、お茶碗約1杯分(約139g)の食べ物が毎日捨てられていることになります。

※農林水産省及び環境省「平成28年度推計」



291万トン
+
352万トン
=
食品ロス
643万トン

えっ!?こんなに捨てられちゃってるの!?



そうなの!こうしたことから、令和元年10月1日に「食品ロスの削減の推進に関する法律」(略称 食品ロス削減推進法)が施行されました。みなさんも食品ロス削減にご協力ください。

確認② リサイクルするプラスチックを分別しよう!



市では、商品の容器や包装に使われているプラスチック製のもので、プラマーク^㊿がついているものを「リサイクルするプラスチック」として分別収集しています。これらは、製鉄用の酸素還元剤、ごみ袋、プランター、マンホールの蓋等に再生利用されています。

しかし、市の家庭から出る燃やせるごみとその他のプラスチックなどのごみには、リサイクルするプラスチックが年間約2,500トン混入していて、リサイクルできていません。ここで分別の仕方を再確認してみましょう!



リサイクルするプラスチックとして出せるもの

中身を使い切って、軽く水で洗って汚れを取ってください。



弁当の容器やトレイ お菓子の袋 シャンプーの容器 ラベル キャップ



リサイクルするプラスチックとして出せないもの

それ自体で利用するプラスチック製品(30cm未満)

➡ その他のプラスチックなどのごみ

ポリタンク・バケツ等の30cm以上50cm未満のプラスチック製品

➡ 陶磁器・ガラスなどのごみ

スーツケース等の50cm以上のプラスチック製品 ➡ 粗大ごみ



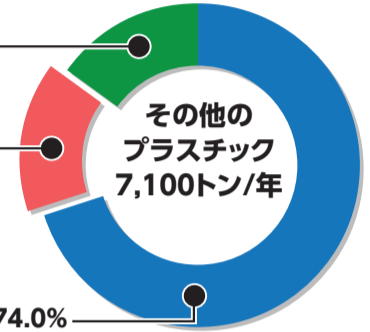
その他のプラスチックなどのごみにもリサイクルするプラスチックが混入されています!

令和元年度の組成分析結果

その他違反ごみ 11.6%

リサイクルするプラスチック 14.4%≒1,000トン

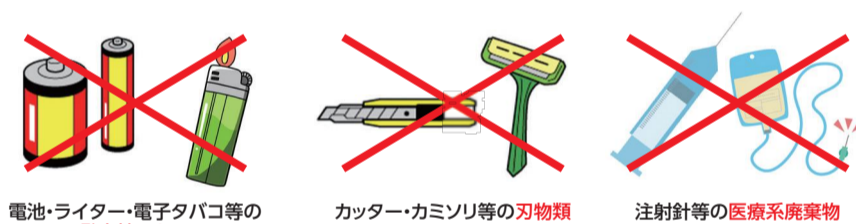
その他のプラスチックなどのごみ 74.0%



燃やせるごみに混入している約1,500トン(1頁参照)に加えて、その他のプラスチックなどのごみにも約1,000トンのリサイクルするプラスチックが混入されているんだ!

リサイクルするプラスチックに絶対に混入してはいけないもの

作業員の安全確保・設備故障や火災事故の防止等のため、下記のことを絶対に混入することのないよう特に注意してください。



電池・ライター・電子タバコ等の発火性のも

カッター・カミソリ等の刃物類

注射針等の医療系廃棄物

【質問コーナー】おしえて! クリンクルちゃん!

Q: その他のプラスチックの収集日にリサイクルするプラスチックを出してもリサイクルされるの?

A: その他のプラスチックとして出されたものは焼却して処理するのでリサイクルはされないんだ...。リサイクルできるものをしっかり分別することがごみの減量に繋がるんだよ!

Q: ペットボトルをそのままリサイクルするプラスチックとして出せないの?

A: ペットボトルの本体はPET素材でできているので、市内の協力店舗の回収ボックスか町内会等の集団回収に出してください! キャップとラベルはプラマークがついているので、リサイクルするプラスチックとして出してね!

今日から実践! 食品ロス削減!



食品ロスを減らすためにはどんなことをしたらいいんだろう?

食品を「買いすぎないこと」「作りすぎない」「食べきること」が削減のポイントです!



家庭編

- 買物**
 - ・買い物前に冷蔵庫などをチェック
 - ・必要な物を必要な分だけ買う
 - ・手前に陳列されている物を選ぶ
- 保存**
 - ・保存方法ごとに、最適な保存場所へ
 - ・冷凍や乾燥などの下処理をしてストック
 - ・期限の長いものを奥に、短いものを手前に
- 調理**
 - ・残っている食材、期限の短い食材から使う
 - ・体調や予定を配慮して、食べきれる量を作る
 - ・定期的な整理日を設けて、食材を上手に食べきる

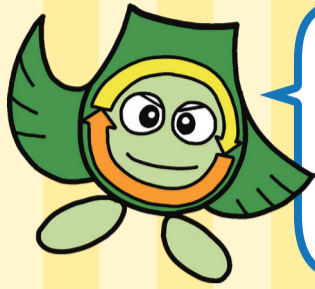


外食編

- ・小盛、持ち帰りなど食品ロス削減に取り組んでいる店を選ぶ
- ・小盛、ハーフサイズメニューを活用して、食べきれる量を注文する
- ・みんなで分け合って食べきる
- ・会食の時は30・10運動を実践する
※30・10運動とは会食等の開始後30分と終了前10分は料理をしっかりと楽しみ、食べ残しをなくす運動です



いっしょにチャレンジ! 探してみよう ぼくらのまちの3R



3R(スリーアール)は、3つのRに取り組むことでごみを少なくし、ごみの焼却や埋立処分による環境への悪い影響を減らし、限りある資源を有効に繰り返し使う循環型社会をつくらうとするもので、廃棄物の発生抑制を意味するReduce(リデュース)、再使用を意味するReuse(リユース)、再資源化を意味するRecycle(リサイクル)の順番で取り組むことが求められています。
市における3Rの取り組みを紹介します。ご自身の周りにも3Rの取り組みがないか探してみましょ!



食べ残しを減らそう!

3頁で紹介した30・10運動に賛同いただいている飲食店では下記のシールを掲示等してくれているので、探してみるのも面白いかも?!



生ごみ処理容器等の購入費を補助!

家庭から出される生ごみを減量・資源化するため、コンポスト容器・EM菌等使用容器・電気式生ごみ処理機等の購入費の一部を補助しています!(要件あり)
※購入前にお問い合わせください。
☎ 環境業務課 ☎366-7332



廃食用油を回収!

バイオディーゼル燃料の原料として使用するため、家庭で使用済みや賞味期限切れになったサラダ油など、植物性の廃食用油を回収しています!
※詳しくは市のホームページをご覧ください。



使用済小型家電をボックス回収!

使用済小型家電のごみ出しの機会を拡大するため、各支所・市民センター等20カ所に回収ボックスを設置しています!
集めた小型家電は、「小型家電リサイクル法」によりリサイクルされていて、「みんなのメダルプロジェクト」として東京2020オリンピック・パラリンピックのメダルの一部にも利用されています。
松戸市は **県内参加50市町村のうち1位の回収量**(参加期間中に246,395kg)を達成することができました!

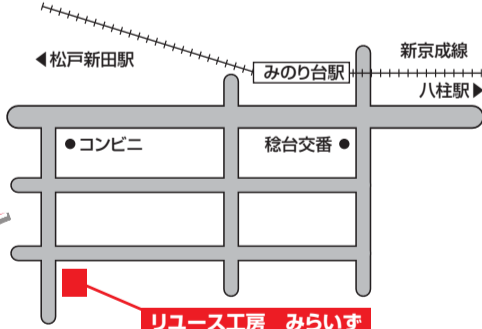


障害者就労施設による木製粗大ごみ等のリユース!

今まで焼却等されていた粗大ごみを、障害者就労施設が簡易的に清掃・補修し、イベントにおいて販売することで、焼却ごみの減量及びリユースの促進を図っています。

常設店「リユース工房 みらいず」の他、モリヒロフェスタや大農業まつり等のイベント、南部市場でのフリーマーケットでリユース品の販売が行われています!

☎ リユース工房 みらいず ☎710-7201



リユース工房 みらいず
所在地: 穂台7-31-1

フリーマーケットに参加してみよう!

フリーマーケット等に参加して中古品を購入・出品してみたり、着なくなった洋服を必要としている人に譲ったりするのも、再使用(リユース)の重要な取り組みの一つです!

いらなくなった中古品を捨ててしまう前に、再使用できる道がないか探してみましょ!



【フリマ開催例】南部市場フリーマーケット

松戸南部市場では、月1回市場休場日の日曜日にフリーマーケットが開催されています。

掘り出し物を探したり、値段交渉を楽しんだり、自分ならではのフリーマーケットの楽しみ方を見つけに行ってみませんか?

【次回開催日時】
3月15日(日)9時~15時ごろ
☎ ミルクの会 ☎090-6046-6120



靴・バッグ・ベルトのリユース事業!

市役所(本庁)・各市民センター等に靴・バッグ・ベルトの回収ボックスを設置しています!

集積所に出されたものは、材質別に焼却処分されてしまいますが、回収ボックスに入れられたものは主に海外で再使用(リユース)されています。



粗大ごみリユース感謝市

粗大ごみリユース1周年を記念して、木製家具等を大特価で販売する感謝市が開催されます。

【開催日時】3月15日(日)10時~15時
【開催場所】リユース工房 みらいず
【出品内容】チェスト・食器棚・テレビ台・座卓等
【主催】リユース工房 みらいず ☎710-7201
ワーク・ライフまつさと ☎385-1774



家具等をお得に
ゲットするチャンス!

ごみ分別推進アプリ「さんあ〜る」好評配信中!

【主な機能】
・ごみの品目一覧(50音順)
・収集日カレンダー
・分別の仕方



App Store

Google play