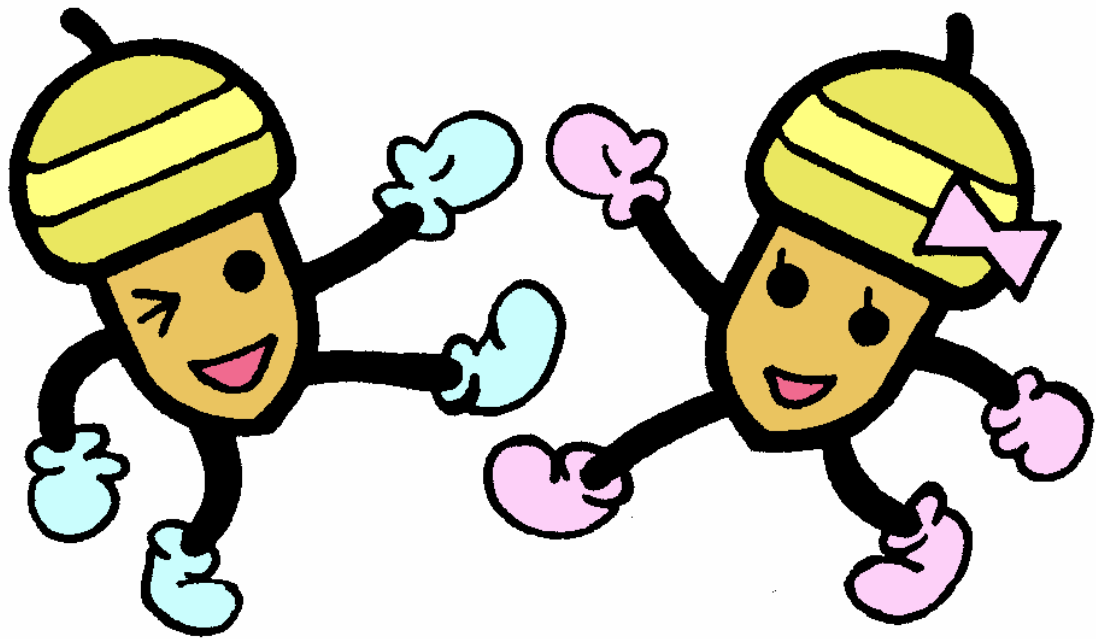


ドンちゃんグリちゃんの

公園Q&A集



21世紀の森と広場管理事務所

(平成22年度改訂)

はじめに

21世紀の森と広場は『自然尊重型都市公園』を計画理念としてつくられ、平成5年4月29日（みどりの日、現在は昭和の日）にオープンしました。公園づくりのコンセプト（基調となる概念）は『千駄堀の自然を守り育てる』です。

こうした公園の根幹を形成している考え方は、開園して17年を経過した現在でも日常の管理・運営でいかされています。

しかし、自然尊重型都市公園という言葉は一般には聞き慣れない用語です。そこで、その内容をわかりやすく取りまとめ、ご来園の皆さま方の公園への理解も深まるのではないかと考え、公園Q&A集を作成しました。

21世紀の森と広場はゴミの持ち帰りやペットを連れての入園をお断りしている等ご来園の皆さま方のご協力をいただきながら、心地よい質の高い公園環境を保持しています。そのことに感謝をすると同時に、皆さま方と共に21世紀の森と広場の自然を守り育てていきたいと思っております。

目 次

- Q 1 公園にはどうして遊具ゆうぐがないの？
- Q 2 夜間公園を閉めているわけは？
- Q 3 森に沿って設けられたロープさく柵さくは人止め柵なの？
あんなに低いんじゃ、簡単にまたげるから役立たないんじゃない？
- Q 4 公園にはどうしてゴミ箱がないの？
- Q 5 どうしてカモにエサをあげてはいけないの？
- Q 6 公園の広さはどの位あるの？
- Q 7 どうして魚つり禁止なの？
- Q 8 ザリガニだけはつっていいんでしょ？
- Q 9 なぜペットを連れて公園に入れないの？
- Q 10 どうして自転車に乗って入れないの？
- Q 11 野草園やそうえんってどんなところ？
- Q 12 ドバトにエサはあげてはいけないの？
- Q 13 千駄堀池の階段こがん護岸から時々出ている湯煙ゆけむりみないなのはなに？
- Q 14 みどりの里のたんぼの脇わきで稲をかけている木は何て言うの？
- Q 15 つどいの広場からみどりの里にかけて見える瓦屋根かわらやねの立派な門はどのくらい古いの？
- Q 16 パークセンターとカフェテラスは兄弟きょうだいけんちく建築なの？
- Q 17 公園でバーベキューはできるの？
- Q 18 野草園やそうえんの奥はどうして行き止まりなの？
- Q 19 家で飼っていた魚やカメを池に放してはいけないの？
- Q 20 板かこで囲つって草を積んでいる所は何に使っているの？
- Q 21 公園の中を歩いたり、ジョギングをしている人をよく見かけるけど、ぐるっと一周すると何メートルになるの？

Q 1 公園にはどうして遊具がないの？



A 1 遊具で遊ぶのも楽しいと思うけれど、どうしても遊び方が限られてしまうんだ。そこで、ここに来た人たちが思い思いに楽しめる所として公園がつけられたんだ。豊かな緑に囲まれた芝生広場や原っぱで、ゲームやバドミントンで汗をかいたり、せせらぎで水遊びしたり、木陰^{こかげ}でお弁当を食べたりすると、とっても気持ちがいいんだ。これだけの自然があれば、工夫^{くふう}しだいでいろんな遊びができるよ。こうした、心地よいレクリエーションをのびのびできるのがこの公園の特徴^{とくちょう}のひとつなんだ。

Q 2 夜間公園を閉めているわけは？



A 2 公園が年末・年始以外無休だって知っているよね。ここには、夜になると行動し始める夜行性のタヌキや、フクロウなどの生きものが生活しているんだ。こうした生きものたちは休園日がない暮らしを送っているから、せめて夜ぐらいいはそっとしておいてあげたいよね。

朝の9時まで人が入らない時間帯にカワセミやコサギがみどりの里で小魚をねらっているのを見かけるから、野鳥のためにも朝まで静かにしておいた方がいいよね。





Q 3 森に沿って設けられたロープ柵は人止め柵なの？
あんなに低いんじゃ、簡単にまたげるから役立たないんじゃない？



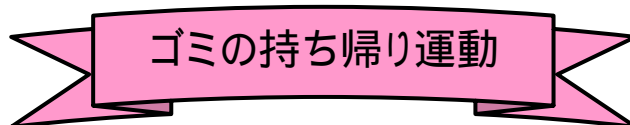
A 3 もしロープ柵がなければ、森の中へ誰でも自由に入ることができる
と思ってしまう。大勢の人たちが森に入り地面を踏んでいると、土が
だんだん固くなってきたり、生えている野草がダメになってしまう。
だから、森の中への立ち入りを禁止して、森の自然を守っているんだ。
柵は高くした方が効き目があるけど、心理的な圧迫感が出てくるの
でロープ柵は低めに抑えているんだよ。立入禁止の場所には入らないよ
う、ご協力をお願いします。



Q 4 公園にはどうしてゴミ箱がないの？

A 4 この公園は、園内で出たゴミを家庭まで持ち帰ってもらう『ゴミの
持ち帰り運動』を実施している公園なんだ。園内を歩いてみて気づく
と思うけど、利用者が多いのに（年間約60万人もの人が来園してい
るよ）きれいだよね。これは公園利用者に協力していただいているお
かげだね。感謝しなくっちゃ。

ゴミ箱が欲しいとの要望は確かにあるけど、ゴミ箱を設けると人の
多い時にゴミがあふれて見苦しい光景になってしまうし、ピークに合
わせて数を増やせば、ゴミ箱がやたらと目立つ公園になってしまうん
だ。いつも、美しいみどりが目に入ってくる公園であるために、今後
ともご協力をお願いします。



Q 5 どうしてカモにエサをあげてはいけないの？

A 5 時々、人からエサをもらっているのは、カルガモとくちばしの白っぽいオオバンの2種類で、本来は自然に生えている水草や藻などを食べて暮らしているんだ。でも、人がエサをくれるもんだから味を覚えてしまって人の姿を見かけると寄って来たり、最近では岸に上がってこちらをじっと見つめて、おねだりもしているものね。そうしたカモのしぐさがかわいいからエサをあげてしまう気持ちもわかるけど、このままでいると自分でエサを見つけようとしないうもがもっと増えそうな気配だね。

それに、人慣れする鳥(ドバト、カラスなど)が集まってきて、公園内の野鳥の生息バランスがくずれてしまう心配もあるんだよ。

この公園は自然を大切にすることを育てる公園だから、水中にくちばしを突っ込んで一生懸命エサをさがしている自然な姿の水鳥をいつまでも見ていきたいなあ。カモたちを野生のままで見守って欲しいんだ。餌付けをしない公園として今後も続けて行きたいと思いますので、ご協力をお願いします！



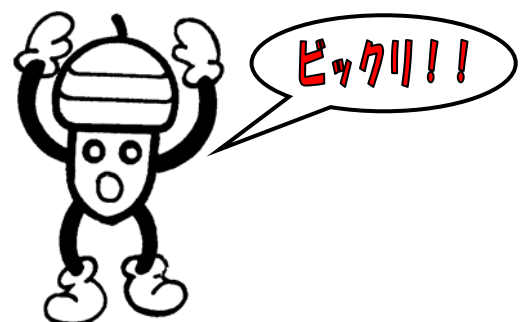
Q 6 公園の面積はどの位あるの？

A 6 東京ドーム約11個分もあるんだよ。みんなが通っている小学校で言えば、約33校分になるんだ。数字をあげれば、505,000㎡(50.5ha)、東京の代々木公園(54ha)クラスの規模なんだね。これだけ広々とした所でのびのびと遊ぶと気持ちいいね！

東京ドーム 46,755㎡ 松戸市内の小学校敷地平均面積 15,225㎡



×33校分=！？



Q 7 どうして魚つりは禁止なの？

A 7 この公園は自然を大切に作る公園としてつくられていることは知っているかな。池や水辺にいる生きものたち(魚・水鳥・トンボなど)がのびのび暮らせる環境かんきょうを来園者と一緒に守り育てていく公園なんだ。だから、つりによる魚への被害ひがいだけでなく、つりで使われている針やしかけが何かに引っ掛かって糸が切れたりすると、カルガモなどの水鳥の体にかからんで傷つけたり、死いたに到らしめる危険性きけんせいがあるので魚つりはできないんだ。

ここでは、魚をつったりするレクリエーション的な楽しみ方ではなく、自然な状態じょうたいで生きものの暮らしぶりをみる自然観察しぜんかんさつ的な楽しみ方を味わって欲しいなあ。



Q 8 ザリガニだけはつっていいんでしょう？

A 8 自然とのふれあいの一環として、ザリガニつりはOKなんだ。ただしルールがあって

魚つりと誤解ごかいされないように、つりざおは使わない。
安全のためにナイロンなどの化学繊維かがくせんいのつり糸やつり針も使わないで、タコ糸にスルメなどを結ぶ素朴そぼくなやり方を守る。
使用済みの糸や棒ぼうは必ず持ち帰る。

以上を守ってもらっているんだよ。

ザリガニの繁殖力はんしょくりょくはものすごいので、人間がたくさん捕とっても大丈夫なんだよ。ルールを守ってザリガニつりを楽しんでね。



Q 9 なぜペットを連れて公園に入れないの？



A 9 芝生の上でごろんと横になって、青空をながめたことってみんなあるよね。この公園は、どこの芝生で寝転がっても犬のフンがないから安心でしょ。こうしたきれいな公園づくりをするためにペットを連れて公園に入るのは遠慮えんりよしてもらっているんだよ。

また、犬が入って走り回ったり吠えたりすると、野鳥やちょうやイタチなどの生きものを驚おどろかしてしまい、かれらの生活に悪い影響えいきょうを与えてしまうことも心配なんだ。

自然尊重型都市公園しぜん そんちょうがた とし こうえんとして、この公園を衛生的えいせいに保つことたもや生態系せいたいけいを守るために、今後ともご協力お願いします！

Q10 どうして自転車に乗って入れないの？

A10 この公園は、歩きながら自然の風景ふうけいをのんびり楽しめる公園としてつくられているんだよ。人が歩いている所に自転車じてんしゃが走ってくると、ぶつかったりする事故きけんせいが起きる危険性があるから、小さい子からお年寄り、お体の不自由な方まで、安心して歩ける公園づくりのために自転車はお断りしているんだ。



Q11 ^{やそうえん}野草園ってどんなところ？



A11 ^{やそうえん}野草園は^{しぜんかんさつ}自然観察のための場所としてつくられているんだ。^{やそうえん}野草園がある千駄堀池東側は山・草原・^{しっち}湿地・水辺などの変化に富んだ自然がまとまって見られる所なので、いろいろな植物が生え、そこで見られるトンボや^{やちょう}野鳥などの種類も多く、^{しぜんかんさつ}自然観察にふさわしい^{かんきょう}環境なんだ。^{やそうえん}野草園には今咲いている野草や樹木の名前を書いた植物名板が立っているのので、自然についての^{よびちしき}予備知識なしでいつでも気軽に利用できるよ。

また、^{やそうえん}野草園では、写真を撮ったりバードウォッチングしたり絵を描いたりなど、^か狭い^{せま}通路上でいろいろ利用されているので、そこを走ると^{あぶ}危ないし^{やちょう}野鳥を^{おどろ}驚かすことになるので、歩いてもらったり^{つうろ}通路をふさがないようにしてもらったり、^{まわ}周りの人たちへの気配りが必要になるんだ。

こういう風に^{やそうえん}野草園は^{しぜんかんさつ}自然観察の場所としての使い方の基本があるから、お互いに気をつけて、みんなで気持ちよく使って下さいね。



Q12 ドバトにエサはあげてはいけないの？

A12 ドバトは、駅前や神社、公園など、人が多く集まる所でエサをもらって繁殖するんだけど、いま松戸駅の西口駅前広場では、ドバトが花壇の花を野菜のように食べてしまったり、フンで周囲を汚したりするので、その対策で頭を悩ませているところなんだ。

ドバトは多いものでは1年間に8～9回繁殖を繰り返すので、放っておくとどんどん増えてしまうことになるんだ。この盛んな繁殖力の秘密はドバトの体のしくみにあるんだ。ドバトは自分の体から作り出されたピジョンミルクをひなに与えて子育てするんだ。それで、虫の少ない冬でも繁殖できるんだよ。

この公園が自然尊重型都市公園として、自然の中で自分でエサを見つけて暮らしていける野性の鳥が見られる公園であり続けるためには、ドバトにエサをあげないようにみんなで心がけていくことが必要なんだ。

みんなの協力が一番大切なんだ。よろしくお願いします！



Q13 千駄堀池の階段こがん護岸から時々出ている湯煙ゆけむりみないなのはなに？

A13 「千駄堀の霧きり」を表現した噴水ふんすいなんだ。このあたりは山に囲まれた地形なので朝もやが発生しやすい状況にあるんだ。そこで、池に噴水ふんすいを設けるなら、高く伸び上がって噴水ふんすいそのものが目立つ形よりも、周囲の斜面樹林しゅうい しゃめんの景色けしきに溶け込む、自然現象しぜんげんしょうを表現した噴水ふんすいがふさわしいということで霧の噴水きり ぶんすいができたんだ。毎日、10時～16時まで1時間ごとに5分間ずつ時報じほうがわりに出しているから、よろしくね！風がなくて湿気しっけの多い曇り空の時は水面はを這ってとっても霧きりらしくみえるから、そういう日に公園に来たらぜひ見てね！



『霧の噴水』と、鷺（さぎ）のモニュメント

Q14 みどりの里のたんぼの脇^{わき}で稲をかけている木は何て言うの？

A14 トネリコと言う木で田んぼの畦^{あぜ}に沿って植わっていたので、「畦畔木^{けいはんぼく}」または「はざ木」と言われているんだ。こちら辺では昔から水田耕作^{こうさく}が行われ、刈り取った稲を「はざ」(稲架)に架^かけて干^ほしている姿は千駄堀の秋を感じさせるなじみの風景^{ふうけい}として親^{した}しまれてきたんだ。

今度近くを通りかかったらよく見て欲しいんだけど、高さ1.5mぐらいの所でせん定した後が残っているよ。これは並木^{なみき}の高さを抑^{おさ}えることで、日陰^{ひかげ}を最小限にし、稲の生長^{さまた}の妨^{さまた}げにならないようにしているんだ。トネリコはモクセイ科の木で湿り気のある肥えた土地に好んで生えているんだ。稲^かを架^かける木は地方によってハンノキをはじめその土地にあった樹種^{じゅしゅ}が使われているんだよ。

こうした畦畔木^{けいはんぼく}のある風景^{ふうけい}は昔は日本のあちこちで見られたけど、水田の耕地整理^{こうちせいり}が進められ農業の機械化に対応した大きい区画の田んぼに再編^{さいへん}されるにつれて、しだいにその姿を消してきたんだ。現在では全国的にも数少なくなっているんだよ。

これからも千駄堀の農村文化を伝える大切な風景^{ふうけい}として守り育てていくから、よろしくね！



Q15 つどいの広場からみどりの里にかけて見える^{かわらやね}瓦屋根の立派な門はどの位古いの？

A15 江戸時代末期、^{てんぼう}天保11年(1840年)に建てられた歴史的な^{けんぞうぶつ}建造物で「^{ながやもん}長屋門」と呼ばれているんだ。初めの頃は^{かや}茅ぶきだったけど、今は^{かわら}瓦ぶきになっているんだよ。^{けた}桁が14.78m、^{はりま}梁間4mの大きさに中央に^{もんび}門扉を構え、左右のスペースは農具などの収納に使われているんだ。

門を所有する^{あんびるけ}安蒜家は、江戸時代から^{ほうぼく}小金牧(馬の放牧)の^{もくし}牧士を勤めてきた家系で、「松戸市史」中巻近世編にも書かれているんだよ。^{おもや}奥の^{おもや}主家はもっと歴史があって、1783年頃建てられたといわれているんだ。

田園風景を市民の財産として21世紀に伝えていく「みどりの里」にとって、こうした農家住宅は公園の区域外だけど、^{でんえんふうけい}田園風景をつくっていく上で欠くことのできない^{こうせいようそ}大切な構成要素になっているんだね。つどいの広場側から^{なが}眺めると、^{ながやもん}長屋門が背景の^{やしきりん}屋敷林や^{おもや}主屋と一体となって一番見ごたえがあるから、見てみてね！

参考にした本 松戸市立博物館：松戸市民家調査報告書 1996



Q16 パークセンターとカフェテラスは兄弟建築なの？

A16 離れた所から2つの建物を眺めてみると、屋根や壁の形や色・材料が同じなので似ているのがわかるでしょ。これはパークセンター・カフェテラス・自然観察舎をつくる時に3館いっしょに設計して池の周りを調和のとれた美しい景色にするのがねらいなんだ。

パークセンターの前面を広いガラス張りにしているのは、建物の内と外の境目をあいまいにし、開放的な空間を確保しているからなんだ。こうすれば外から中の様子がよく見え、建物の中にも外の景色が手にとるようにわかるんだ。これは「農家の縁側」をイメージしたデザイン方針に基づいているんだよ。みどりの里に沿って瓦屋根の農家住宅が4軒並んでいるけど、この瓦屋根は日本建築ではおなじみの銀ネズ色が多いのでパークセンターの屋根の色も合わせているんだ。まるい柱が建物の外から中に連続して立っているのは、森の木立をイメージしているんだ。隣のカフェテラスにまで続いているから今度見てみてね。カフェテラスは「森の切り株」をイメージしてデザインされたんだけど、最終的には屋根が切り株風からベレー帽風に変わりパークセンターの屋根との調和をはかって、屋根の傾きをそろえたんだよ。野草園の入口あたりから眺めるとよくわかるよ。

こうしてつくられたいきさつを思い浮かべながら眺めてみると、公園を歩くときの楽しみ方が一つ増えるね。

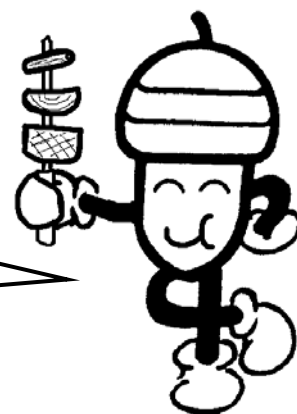
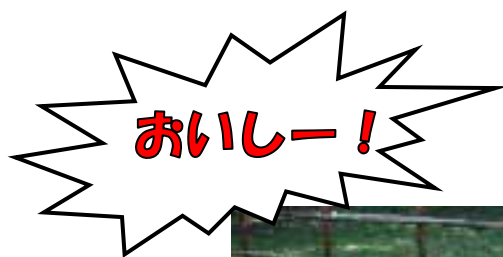


Q17 公園でバーベキューはできるの？

A17 ^こ木もれ陽の森にバーベキューができるアウトドアセンターがあるよ。^{かんぜんよやくせい}完全予約制になっているから^{じぜん}事前に電話で申し込んでね。材料や飲み物も全てそろっているから手ぶらでもOKだよ！利用人数や^ろ炉の場所によって料金が変わるから、^{くわ}詳しくは下に書いた電話番号で^{かくにん}確認してね。

TEL : 047-385-1815
または、047-384-2234

受付時間：午前9時～午後4時（木曜定休）



Q18 やそうえん おく
野草園の奥はどうして行き止まりなの？

A18 やそうえん おく しゅたい しぜんせいいたいえん
野草園から奥は生きもの主体の場所「自然生態園」としてつくられて
いるので、人の立入りを禁止して静かな環境を保っているんだよ。
そこではタヌキがザリガニなどを食べたり、オオタカがえさ場として
よく利用したりなどさまざまな生きものが生活している環境になっ
ているんだ。

一般的に言って、公園に大きな池があればぐるっと池のまわりを廻
ってみたくなるのが人間の心理というものだし、実際に都市公園の池
では、池沿いに一周できるようになっているケースが多いよね。だ
けど、この公園でそれができないのは利用者に不便を感じさせるかも
しれないけれども、公園の一部に生きものが安心して暮らせる環境
を確保することは自然を大切にする「自然尊重型都市公園」にとっ
ては非常に重要なことなんだよ。「行き止まり」にはこうした意味が
あることをみんなに伝えてみてね。



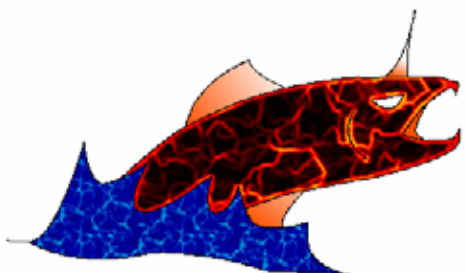
野草園

Q19 家で飼っていた魚やカメを池に放してはいけないの？

A19 この千駄堀池は、^{じんぞう} 人造の^{ちよすいち} 貯水池なのだけれど、この池には元々この地に^す 棲んでいた生き物たちの生活する場を確保するという役割もあるんだ。モツゴ（クチボソ）・ヨシノボリのような^{こざかな} 小魚を^{しゅたい} 主体に、ギンブナ・テナガエビなどが生活しているのが、この池の^{ほんらい} 本来の^{すがた} 姿なんだよ。

ところが、そこに^{にくしよくせい} 肉食性の^{がいらいぎよ} 外来魚であるブラックバス（オオクチバス）やブルーギルが^な 投げ込まれて、元々いた^{こざかな} 小魚を食べて増えてしまい、^{めいわく} 迷惑しているんだ。コイも池に捨てられた魚で、トンボのヤゴ（幼虫）を食べてしまう。いま、この公園だけでなく、日本中の^{こしょう} 湖沼で、他の場所から持ってきた^{はんしょくりよく} 繁殖力の強い生き物が投げ込まれて、元々いた^す 生き物が^{うば} 棲む場所を^{ぜつめつ} 奪われ絶滅するといったことが問題になっているんだ。また、場合によっては、何気なく池に放した生き物が、来園者の^{おびや} 安全を脅かすことだって考えられるんだよ。だから、ペットなどの生き物を、この公園や他の場所にやたらに捨ててはいけないんだ。

これからも、元々ここに棲んでいた生き物を守っていけるよう、皆さまのご協力をお願いします。



Q20 板で^{かこ}って草を^つ積んでいる所は何に使っているの？

A20 そこは、園内で刈^かった草や落葉を、ゴミにしないで^つ積んで1年以上寝かして、堆肥^{たいひ}をつくる「堆肥置場^{たいひおきば}」として設^{もう}けられたんだ。出来上がった堆肥^{たいひ}は畑や田んぼ等に入れて再利用するリサイクル・システムがここでは確立^{かくりつ}しているんだ。

堆肥置場^{たいひおきば}は公園のオープンした平成5年に、みどりの里に登場したのが最初^{はつこう}なんだ。その当時^{はつこう}発酵する時のにおいがくさいので来園者から苦情^{くじょう}が出るのではないかと心配し、設置場所^{せっちばしょ}を端^{はし}にしようかと検討^{けんとう}していたけど置場のまわりをヨシや竹で編^あんだものできれいに飾^{かざ}り田園風景^{でんえんふうけい}に溶け込^とませるやり方^こにし、あえて自立^{めだ}つ所に決^めめたんだよ。実際に草を積^つみ発酵^{はつこう}が始^{はじ}まってにおい出した時の来園者の反^{はん}応^{のう}は「いいにおいだね。なつかしいかおりだ」と逆^{ぎやく}に喜^{よろこ}ばれたのでスタッフ^{いちどう}一同^{おぼ}ほっとしたことを覚^{おぼ}えているんだ。

冬の寒い時に発酵熱^{はつこうねつ}で堆肥置場^{たいひおきば}からほんわかと湯気^{ゆげ}が出ているシーンが見られるかもしれないから、今度来たら注意して見てね。



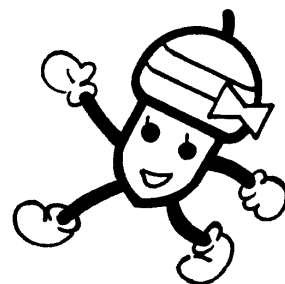
Q21 公園の中を歩いたり、ジョギングをしている人をよく見かけるけど、ぐるっと一周いっしゅうすると何メートルになるの？

A21 まわり方にもよるけど、主な園路えんろを通ってみると公園全体で約5キロメートルになるんだよ。これをゾーンごとに計ったデータがあるから参考さんこうにするといいよ。

- ・ 光と風の広場1周コース・・・約950m
- ・ みどりの里1周コース・・・約600m
- ・ つどいの広場1周コース・・・約900m
- ・ 親緑しんりよくの丘1周コース・・・約800m
- ・ 野草園やそうえん1周コース・・・約900m
- ・ パークセンター～自然観察舎・・・約500m

歩くのはとっても体にいいんだよ。公園のみどりながを眺めながら、のんびりウォーキングしてみてね！

野草園やそうえんは自然観察用しぜんかんさつように設けられている所だから静しずかに歩いてね。親緑の丘も狭いところや急な場所があって、走るのは危険ですからご遠慮ください。



園内のお勧め散策ルート



お勧めルート	見どころ
光と風の広場1周	アジサイ、キショウブ、ハナミズキなどが植えられています。
つどいの広場1周	アジサイ、フジが植えられ、ユリノキ、イロハモミジなどの紅葉がとてもきれいです。
野草園1周	いろいろな野草や昆虫が見られます。
親緑の丘1周	木々のよい香りが漂い森林浴にはもってこいの場所です。
みどりの里1周	農村風景が見られ、ハス、スイレンの池があります。
パークセンターから自然観察舎	春の桜がとてもきれいです。