

●市の財政事情	2
●電力・ガス・食料品等価格高騰緊急支援給付金	3
●ウインターイルミネーション2022	4
●音楽のまち松戸 華やかな音色を楽しもう	5
●まつど大農業まつり	8

発行/松戸市 編集/広報広聴課

〒271-8588 松戸市根本387の5  
☎047-366-1111(代表) 047-363-3200  
URL https://www.city.matsudo.chiba.jp/



## 新型コロナ・インフルエンザ**同時流行**に注意!

### ワクチン接種や感染防止対策で 感染拡大を防ぎましょう



ワクチンの有効性が時間の経過とともに低下することに加え、今年の冬は新型コロナウイルス感染症とインフルエンザの同時流行の可能性も指摘されています。インフルエンザ感染防止対策も新型コロナウイルスの基本的な対策と同様です。ワクチンの接種やこまめな手洗い、マスクの着用など自身ができる感染防止対策を心掛けましょう。

#### 現在接種できる 11月8日現在 新型コロナワクチン一覧

☎0120-684-389、☎050-5526-1081

年齢区分	回数	接種間隔	種類
生後6カ月～4歳 (乳幼児)	1・2回目	3週間	乳幼児用ファイザー
	3回目	8週間	
5歳～11歳	1・2回目	3週間	小児用ファイザー
	3回目	5カ月	
12歳以上	1・2回目	3週間	従来型ファイザー(中央保健福祉センターでのみ接種可能)
	3～5回目*	3カ月	オミクロン株対応ワクチン(BA.1・BA.4-5)



市ホームページ  
「新型コロナワクチン接種について」

#### インフルエンザ ワクチン接種

☎366-7483

これまでと同様に、各医療機関で接種できます。65歳以上には費用を助成しています(60歳以上でも対象となる場合があります)。詳細は市ホームページをご覧ください。



市ホームページ  
「高齢者のインフルエンザ予防接種」

\*これまでの接種回数にかかわらず、オミクロン株対応ワクチンは1人1回しか接種できません。  
※詳細は市ホームページをご覧ください。



### 新型コロナワクチン接種 Q & A

参考:厚生労働省ホームページ  
「新型コロナワクチンQ&A」



厚労省  
ホームページ

#### Q1 新型コロナワクチンとインフルエンザワクチンは同時に接種できるの?

**A** 同時に接種できます。  
※インフルエンザワクチン以外は同時接種できないので、2週間空けてから接種してください。

#### Q2 なぜオミクロン株対応ワクチンの接種が必要なの?

**A** 現在、主にオミクロン株が流行しているため、重症化・感染をより効果的に予防する目的でオミクロン株対応ワクチンの接種が推奨されています。

#### Q3 BA.1 対応型とBA.4-5 対応型はどちらが効果があるの?

**A** どちらでも従来のワクチンを上回る効果が期待されています。その時点で接種可能なオミクロン株対応ワクチンの接種をお願いします。



新型コロナ? インフルエンザ?

### 発熱などの症状が出た場合

☎704-0055

#### 以下のいずれかに該当

- 65歳以上
- 重症化リスクがある人
- 妊婦
- 小学生以下



YES

#### 医師が診断

発熱外来やかかりつけ医などを速やかに受診



NO

#### 自己検査

#### 新型コロナウイルス検査キットで検査

※症状が重い場合などは、発熱外来・かかりつけ医などを受診

陽性

自身で「千葉県陽性者登録センター」に登録

陰性

症状が重いときはかかりつけ医などを受診

#### 症状が出た場合に備えて

#### 抗原検査キットと解熱剤の事前購入を

市指定のキットを市内の協力薬局で1キット500円で購入できます。詳細は市ホームページをご覧ください。



市ホームページ

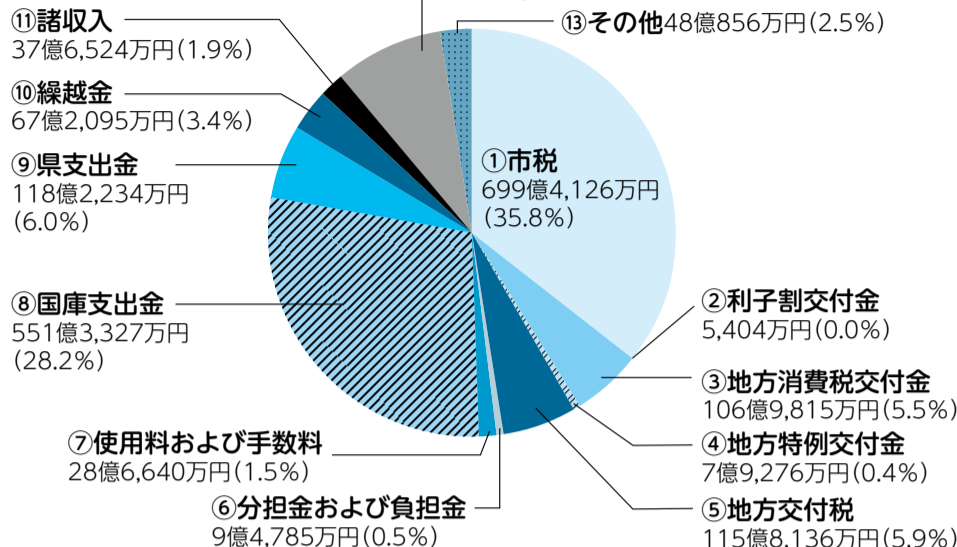
# 財政事情

市では、皆さんに負担していただいた税金や、国・県からの支出金、市債など（歳入）がどのように使われたのか（歳出）を知っていただくため、皆さんに市の家計簿ともいべき財政事情を定期的に公表しています。市の財政事情をご理解いただき、市政へのご協力をお願いします。 ※詳細は市ホームページをご覧ください。☎財政課 ☎366-7076

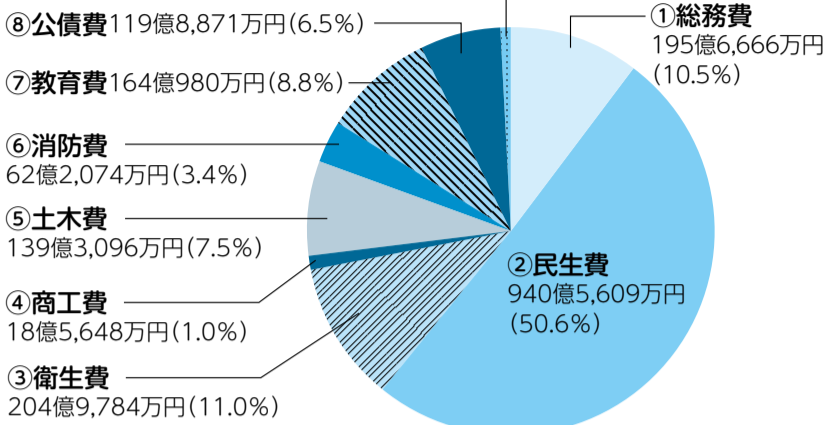
## 令和3年度決算概要

### 一般会計

#### 歳入 1,955億7,298万円



#### 歳出 1,857億6,713万円



歳入の説明

- ①市税＝市民税・固定資産税・市たばこ税・都市計画税など
- ②利子割交付金＝県税として徴収した租税から交付されたもの
- ③地方消費税交付金＝消費税のうち、地方消費税として県が精算後交付したもの
- ④地方特例交付金＝減税に伴う税金の減収の一部を補てんするため、国から交付されたもの
- ⑤地方交付税＝市が標準的な仕事をしていく上で、必要な経費を算出し国から交付されたもの
- ⑥分担金および負担金＝法律や条例に基づき、利益を受ける者にその費用の一部を負担してもらうもの
- ⑦使用料および手数料＝市の財産を使用した人や、特定のサービスを受けた人からの対価
- ⑧国庫支出金＝国が交付する負担金・補助金・委託金
- ⑨県支出金＝県が交付する負担金・補助金・委託金
- ⑩繰越金＝前年度から繰越したお金
- ⑪諸収入＝税の延滞金、雑入など
- ⑫市債＝市が国や金融機関などから長期に借りたお金
- ⑬その他＝地方譲与税・財産収入など

歳出の説明

- ①総務費＝市役所の事務管理や広報まつどの発行など
  - ②民生費＝社会福祉や児童福祉の充実など
  - ③衛生費＝ごみ対策や保健衛生の充実など
  - ④商工費＝商店街の充実、事業の振興のため
  - ⑤土木費＝道路・河川・公園の整備など
  - ⑥消防費＝消防・防災対策など
  - ⑦教育費＝教育・文化・スポーツの振興など
  - ⑧公債費＝市債の返済に充てるもの
  - ⑨その他＝議会費・労働費・農林水産業費・災害復旧費・諸支出金
- 令和3年度に行った主な事業（金額は予算執行額）
- 総務費
    - 市民センターの管理運営に 9億7,713万円
  - 民生費
    - コロナ禍における子育て世帯への給付に 70億1,405万円
  - 衛生費
    - 新型コロナウイルスワクチン接種など各種予防接種に 51億8,423万円
  - 商工費
    - 事業者緊急支援に 11億740万円
  - 土木費
    - 道路改良に 11億9,118万円
  - 教育費
    - 小中学校の施設維持管理に 26億1,975万円

#### ●住民負担状況

区分	1世帯あたり	1人あたり
市民税	14万9,138円	7万3,688円
固定資産税	10万4円	4万9,411円
都市計画税	1万7,120円	8,459円
その他	1万8,505円	9,143円
合計	28万4,767円	14万701円

※令和4年3月31日現在の人口・世帯数で算出。

#### ●一般会計から特別・企業会計への繰越金の状況

款	会計名	令和4年度予算額	令和3年度決算額
民生費	国民健康保険特別会計	34億579万円	27億5,271万円
	介護保険特別会計	63億872万円	60億3,165万円
	後期高齢者医療特別会計	11億2,349万円	10億6,022万円
衛生費	水道事業会計	3,239万円	3,332万円
	病院事業会計	29億2,656万円	29億4,340万円
土木費	公設地方卸売市場事業特別会計	4,519万円	6,336万円
	松戸都市計画事業新松戸駅東側地区土地区画整理事業特別会計	9,438万円	1億2,977万円
	相模台地区土地区画整理事業特別会計	8,515万円	-
	下水道事業会計	30億円	31億302万円
合計		170億2,167万円	161億1,745万円

### 特別会計

会計名	予算現額	収入済額	支出済額
国民健康保険特別会計	440億9,263万円	441億6,900万円	435億3,626万円
松戸競輪特別会計	258億7,248万円	268億4,247万円	253億6,141万円
公設地方卸売市場事業特別会計	1億1,650万円	1億1,331万円	1億374万円
駐車場事業特別会計	1億5,900万円	1億8,296万円	9,148万円
介護保険特別会計	396億6,331万円	398億4,452万円	389億1,641万円
後期高齢者医療特別会計	67億1,253万円	66億1,263万円	65億7,301万円
松戸都市計画事業新松戸駅東側地区土地区画整理事業特別会計	9億6,556万円	4億6,630万円	4億1,184万円
合計	1,175億8,201万円	1,182億3,119万円	1,149億9,415万円

### 企業会計

会計名	区分	予算	決算
水道事業会計	収益的収入	16億9,036万円	17億3,338万円
	収益的支出	16億2,513万円	15億8,350万円
	資本的収入	2,412万円	2,980万円
	資本的支出	7億4,800万円	4億9,546万円
病院事業会計	収益的収入	248億2,123万円	249億7,461万円
	収益的支出	261億1,202万円	250億4,616万円
	資本的収入	16億7,819万円	16億8,311万円
	資本的支出	24億1,880万円	23億8,277万円
下水道事業会計	収益的収入	119億6,535万円	121億1,491万円
	収益的支出	117億9,435万円	112億5,028万円
	資本的収入	69億7,523万円	53億4,884万円
	資本的支出	101億1,532万円	83億3,908万円

収益的収入・支出＝事業活動に伴い生じる収入と支出 資本的収入・支出＝建物や機械などの資産の購入・売却による収入と支出 ※収入額が支出額に不足する額は、内部留保資金で補てんします。

市内の水道は、県営のものと市営のものがあります。これは市営のものです。

総合医療センターと福祉医療センター東松戸病院を合わせた収支です。

下水道は市内全域のものです。

### 健全化判断比率等

#### ●健全化判断比率

指標名	算定結果	早期健全基準	財政再生基準
実質赤字比率	-%	11.25%	20.00%
連結実質赤字比率	-%	16.25%	30.00%
実質公債費比率	1.4%	25.0%	35.0%
将来負担比率	3.3%	350.0%	-

※実質赤字比率、連結実質赤字比率および、資金不足比率は、各会計とも黒字であり、算定の基礎である赤字額および資金不足額が生じないため「-」で表示しています。

#### ●資金不足比率

特別会計・企業会計の名称	算定結果	経営健全化基準
公設地方卸売市場事業	-%	20.0%
松戸都市計画事業新松戸駅東側地区土地区画整理事業	-%	
水道事業	-%	
病院事業	-%	
下水道事業	-%	

## 令和4年度予算執行状況

上半期（4月1日～9月30日）の予算執行状況について公表します

#### ●一般会計・歳入

科目	予算現額	収入済額	
		金額	収入率
市税	699億2,400万円	409億6,259万円	58.6%
地方交付税	108億6,577万円	78億8,474万円	72.6%
国庫支出金	473億5,387万円	121億7,283万円	25.7%
市債	133億4,800万円	0円	0.0%
県支出金など	445億8,797万円	217億3,831万円	48.8%
合計	1,860億7,961万円	827億5,847万円	44.5%
繰越分	89億286万円	39億4,871万円	44.4%

#### ●特別会計 ※繰越分を含みます。

会計名	予算現額	収入済額	収入率	支出済額	執行率
国民健康保険特別会計	434億678万円	203億5,413万円	46.9%	165億3,521万円	38.1%
松戸競輪特別会計	263億6,752万円	105億849万円	39.9%	90億2,011万円	34.2%
公設地方卸売市場事業特別会計	9,570万円	5,509万円	57.6%	3,897万円	40.7%
駐車場事業特別会計	1億5,500万円	1億3,773万円	88.9%	2,200万円	14.2%
介護保険特別会計	403億6,234万円	200億9,314万円	49.8%	157億9,466万円	39.1%
後期高齢者医療特別会計	70億189万円	26億7,661万円	38.2%	13億5,561万円	19.4%
松戸都市計画事業新松戸駅東側地区土地区画整理事業特別会計	5億2,713万円	1億52万円	19.1%	1億1,439万円	21.7%
相模台地区土地区画整理事業特別会計	1億8,385万円	5,590万円	30.4%	2,627万円	14.3%
合計	1,181億21万円	539億8,161万円	45.7%	429億722万円	36.3%

#### ●一般会計・歳出

科目	予算現額	支出済額	
		金額	執行率
総務費	130億2,427万円	48億7,328万円	37.4%
民生費	934億5,740万円	408億38万円	43.7%
衛生費	215億6,354万円	104億7,960万円	48.6%
土木費	186億8,869万円	65億2,530万円	34.9%
教育費	164億3,148万円	59億8,883万円	36.4%
公債費	132億9,062万円	54億8,424万円	41.3%
消防費など	96億2,361万円	36億1,907万円	37.6%
合計	1,860億7,961万円	777億7,070万円	41.8%
繰越分	89億286万円	36億2,008万円	40.7%

#### ●企業会計

※繰越分を含みます。 ※収入額が支出額に不足する額は、内部留保資金で補てんします。

区分	予算現額	収入支出済額	収入・執行率	
水道事業会計	収益的収入	16億8,918万円	7億3,161万円	43.3%
	収益的支出	16億4,025万円	4億5,743万円	27.9%
	資本的収入	2,711万円	489万円	18.1%
	資本的支出	8億6,571万円	3億3,382万円	38.6%
病院事業会計	収益的収入	239億3,921万円	83億4,852万円	34.9%
	収益的支出	258億7,361万円	92億4,420万円	35.7%
	資本的収入	14億4,010万円	5億4,946万円	38.2%
	資本的支出	20億9,835万円	9億2,629万円	44.1%
下水道事業会計	収益的収入	118億6,567万円	39億200万円	32.9%
	収益的支出	115億9,580万円	23億3,409万円	20.1%
	資本的収入	74億4,078万円	14億6,530万円	19.7%
	資本的支出	104億2,029万円	30億7,912万円	29.5%

### 市有財産の現在高

令和4年9月30日現在

- 財政調整基金 他26基金 369億2,851万6千円
- 有価証券及び出資による権利 21億7,725万2千円
- 土地及び建物 土地＝3,245,202.87㎡ 建物＝883,929.08㎡
- 車両 総台数380台

### 地方債の現在高

令和4年9月30日現在 1,882億5,709万円

- 一般会計 ＝1,207億3,252万円
- 企業会計 ＝675億2,456万円
- 一時借入金＝なし

# 電力・ガス・食料品等 価格高騰緊急支援給付金を支給

1世帯5万円

電力・ガス・食料品等価格高騰による家計への負担増加を踏まえ、以下の世帯を対象に給付金を支給します。

## ①住民税非課税世帯 要返信

対象令和4年9月30日時点で市に住民票があり、世帯全員が令和4年度住民税非課税かつ課税者からの扶養を受けていない世帯 ※該当する可能性がある世帯には、順次確認書を送付しています。該当する場合は、確認書と必要書類を同封の返信用封筒で返信または直接相談窓口へ。

## ②家計急変世帯 要申込

対象申請時点で市に住民票があり、①に該当しないが、令和4年1月から12月までに予期せぬ収入の減少で世帯全員の年収見込額が住民税非課税水準相当となった世帯



※他にも支給要件があります。詳細は市ホームページをご覧ください。か、松戸市臨時特別給付金事務センターにお問い合わせください。

問申請方法について同事務センター ☎0120-970-735 (8時30分~17時)  
制度について内閣府コールセンター ☎0120-526-145 (9時~20時)  
相談窓口 市役所本館2階大会議室 (8時30分~17時)  
※いずれも12月29日(木)~1月3日(火)を除く平日のみ。

# 11月臨時・12月定例 市議会開催予定



市議会  
ホームページ

問議事調査課 ☎366-7382

請願・陳情の提出期限11月24日(木)12時 開議予定時刻10時

期日	会議予定	主な内容
11/28(月)	臨時会招集日・本会議	議長の選挙・議席の指定
12/7(水)	定例会招集日・本会議	議案の提案理由説明
8(木)	本会議	一般質問
9(金)		
12(月)		
13(火)		
14(水)	一般質問・議案質疑	
16(金)	総務財務常任委員会	議案等の審査
19(月)	健康福祉常任委員会	
20(火)	教育環境常任委員会	
21(水)	建設経済常任委員会	
23(金)	本会議	議案等の採決

※詳細は市議会ホームページをご覧ください。

# 掲 示 板

市などからのお知らせをお伝えするコーナーです。協働は協働事業です。

日…日時、日程 会…会場 内…内容 講…講師 対…対象 定…定員 持…持ち物  
費…費用 (記載がないものは無料) 申…申し込み先 問…問い合わせ先

## お知らせ

**空調機改修工事のため、ゆうまつど1階  
こどもの部屋の貸し出しを休止します**  
休止期間12/19(月)~2月下旬(予定)  
問ゆうまつど ☎364-8778

**広報まつど11/1号4面に掲載のみんな  
のおはなし会11/22(火)の回は、小金  
分館の臨時休館に伴い中止します**  
問市立図書館 ☎365-5115

**11/16(水)11時から、防災行政無線を使っ  
た全国一斉情報伝達訓練を行います**  
災害時に全国瞬時警報システム(J-  
ALERT)を通じて送られてくる国からの  
緊急情報を、防災行政無線で放送する  
訓練です 問危機管理課 ☎366-7309

**マイナンバーカードは申請から発行ま  
で約1カ月半かかります**  
同カードを利用してe-Taxで税申告など  
を行う場合は早めに申請してください。申  
請は郵送やオンラインの他、証明写真機  
や同カード申請出張所でも可能です 問松  
戸市マイナンバーカードコールセンター  
☎366-8178 (月)~(金)8時30分~17時

**在宅で要介護者を介護している人に  
家族介護慰労金を支給します**  
問以下の全てに該当する人 ●要介護4ま  
たは5の人と同居し、在宅で介護している  
住民税非課税世帯 ●要介護者が過去1年間  
に介護サービスを受けていない(ショート  
ステイの利用は通算7日以内) ●要介護者  
の過去1年間の病院への入院期間が通算  
90日以内 支給額10万円 申要問合わせ  
問介護保険課給付班 ☎366-7067

**令和5年度市立保育所給食材料供給者  
募集**  
安全で良質な食材を安定的に供給・  
納品できる業者を募集します。詳細は  
11/24(木)までにお問い合わせください  
問保育課 ☎366-7351

**11月はちばの食育月間「クックパッド  
松戸市公式キッチン」をご利用ください**  
市の管理栄養士や食育  
ボランティア、聖徳大学  
の学生が考案したレシピ  
などを掲載しています 問  
健康福祉政策課 ☎704-  
0055



松戸市公式  
キッチン

## 宝くじの助成金で町会の備品を整備し ました

小金原町地自治会は、(一財)自治総合センターの助成金を活用してコミュニティ活動に使用する備品(祭事用ステージなど)を購入しました。同センターは、宝くじの社会貢献広報事業として、地域の健全な発展を図っています 問市民自治課 ☎366-7318

## マイナンバーカード交付関連事務職 (会計年度任用職員) 募集

勤務日数①③週5日②週3日 勤務時間①9時~19時③9時~17時のうち各5.5時間②9時~16時のうち6.25時間 ※曜日や時間は要相談 勤務場所松戸市マイナンバーカード交付センター、各市民センター、市民課など 時給1,000円~1,032円 申電話で①②同センター ☎375-8035 ③市民課 ☎366-7340

## 保健師・看護師(会計年度任用職員) 募集

任期R5/3/31まで 勤務日数(月)~(金)のうち4日間 勤務時間9時~17時 業務内容フレイル予防の講話や家庭訪問、電話などの個別支援 市内医療機関に勤務していない有資格者 募集人数各1人 時給1,468円~1,545円 申電話で健康推進課 ☎712-2403

## 福祉医療センター跡地売却に係るサ ウンディング型市場調査の参加企業 を募集

詳細は市ホームページで 問病院政策課 ☎712-2605



市ホームページ

## 陸上自衛隊松戸駐屯地周辺での小型 無人機(ドローンなど)の飛行は禁止 されています

同駐屯地周辺の上空で飛行する場合は、事前に手続きが必要です。詳細は千葉県警察ホームページで 問同駐屯地 ☎387-2171



県警  
ホームページ

## 就職やスキルアップにハローワーク の活用を促す「公的職業訓練」 を活用しませんか

就職に必要な職業スキルや知識を習得できる公的制度です。受講料は無料(一部有料)で、要件を満たせば訓練受講中の給付金制度を利用できます 問ハローワーク松戸 ☎367-8609 (43#)

## 講座・講演・催し

**千葉県福祉機器展**  
日11/19(土)9時30分~16時30分 会千葉県福祉ふれあいプラザ(我孫子市) 内機器展示、フォーラム・ワークショップ 問同プラザ ☎04-7165-2886、✉kaijitsu@furepla.jp

**犯罪被害者週間「犯罪被害者の実情と  
支援を考える講演」他**  
日11/26(土)13時開演 会千葉県教育会館(千葉市) 申11/22(火)までに、電話または郵送・FAX・Eメールに氏名・郵便番号・住所・電話番号・人数を記入して〒260-0013千葉市中央区中央3の9の16(公社)千葉犯罪被害者支援センター ☎043-225-5451、FAX043-225-5453、✉chibacvs@orion.ocn.ne.jp

**おもちゃの病院(小金北市民センター)**  
日11/27(日)13時~16時 内おもちゃの無料修理(部品代がかかる場合あり) 定先着15組 申電話で同センター ☎343-3191

**松戸で大切にしたい会社の企業説明会**  
日11/29(火)①10時~11時②11時~12時 会勤労会館 参加企業①ハリマ産業(株)(襪メーカー)②(株)サイモン(メガネ販売) 対15歳~49歳の求職者 定先着28人 申電話でまつど地域若者サポートステーション ☎703-8301 (月)~(土)9時30分~16時30分(祝日を除く) へ

## 介護力アップ講座「介護・福祉保険 制度、介護保険等で利用できる福祉 用具の紹介」

日11/29(火)13時30分~16時30分 会(社)松戸市社会福祉協議会 市内在住・在勤の20歳以上 定先着30人 申11/24(木)までに、電話で同協議会ふれあいサービス ☎368-2941

## 緑の回廊ツアー(戸定が丘歴史公園 と千葉大学西風庭園)

日12/3(土)・4(日)各10時、13時 戸定が丘歴史公園(松雲亭先の芝生広場)集合[1時間程度、小雨決行] 定各先着20人 費各200円 申11/25(金)までに、EメールまたはFAXに氏名・電話番号・参加希望時間帯を記入して、松戸シティガイド事務局 ✉m.2021guide@outlook.jp、FAX413-0401 (☎090-4386-3534) へ

## 働きたいシニアを応援!再就職支援セ ミナー&企業との交流会

日11/29(火)13時~16時 会松戸商工会議所(松戸駅下車) 対55歳以上 定先着50人 ※詳細は千葉県ジョブサポートセンターホームページで 問同センター ☎043-245-9420



同センター  
ホームページ

## ミニコンサート「うたのおもちゃばこ」

日12/1(木)11時~11時30分 会ふれあい22 出演者日向野のりえ氏(歌)、徳川真弓氏(ピアノ) 問障害者福祉センター ☎383-7111

## 読書バリアフリー講座

日12/9(金)13時30分~16時30分 会①県立西部図書館②オンライン 活字での読書が困難な人への読書支援機器や資料の紹介など 定先着①15人②50人 申電話で同館 ☎385-4133

## 松戸地域職業訓練センター講座

内初めてのパソコン&インターネット講座、Wordの文書作成講座、Excelの表計算講座、PowerPoint基礎講座、宅建講座など 定各先着5人(宅建講座は先着20人) 費要問合わせ 問同センター ☎349-3200

## (公社)松戸市シルバー人材センター スマホ・パソコン教室

コース スマホの選び方、スマホ・タブレット操作、Windows11、Word・Excel、個別相談 費各2,500円 問同センター ☎330-5005

## 創業スクール(全4回)

日R5/1/14~2/4(土) 会松戸商工会議所(松戸駅下車) 対創業を考えているまたは創業間もない人 定30人(抽選) 申千葉県信用保証協会ホームページで 問同協会成長サポート部創業サポートチーム ☎043-311-5001



同協会  
ホームページ

## 会議

### 男女共同参画推進協議会

日11/24(木)10時から 会ゆうまつど 傍聴 定員先着5人(当日9時45分から開会直前まで会場前で受け付け) 問男女共同参画課 ☎364-8783

# ウィンターイルミネーション2022

JR常磐線沿線の駅周辺では、商店会などがさまざまなイルミネーションの飾り付けで街を彩っています。ぜひご覧ください。

**松戸駅周辺** 令和5年1月31日(火)まで

## 松戸クリスマスファンタジー2022 松戸ストリートイルミネーション

プラーレ松戸～松戸駅～市民劇場までのメイン道路の街路灯と東西デッキ上をブルーホワイトカラーのイルミネーションで明るく彩ります。



### スタンプラリー抽選会

協賛店でスタンプを集めてスマートフォンで応募すると、地域で使える商品券が当たります。詳細は各協賛店舗で掲示するポスターをご覧ください。

期間12月25日(日)まで



応募サイト

☎松戸クリスマスファンタジー2022事務局  
☎365-0100

**新松戸駅前** 12月3日(土)～2月5日(日)まで

## 新松戸 光のフェスタ

新松戸をイメージした音楽に合わせて点灯するイルミネーションが今年も新松戸の夜を豪華にライトアップします。優しい音楽の音色と美しい光のコラボはきっと見る人を感動させます。

毎年恒例のスタンプラリーも同時開催！  
☎新松戸光のフェスタ実行委員会事務局 ☎344-0051



**北小金駅周辺** 11月19日(土)～令和5年2月14日(火)まで  
(点灯式11月19日(土)16時30分から)

## 黄金 (KOGANE) イルミネーション

JR北小金駅南口ロータリーにある高さ12mの「シンボルツリー」に、地元の小・中学生が作った約100基の「光のオブジェ」を飾ります。

☎小金の街をよくする会・黄金イルミネーション実行委員会事務局  
☎347-8001



**北松戸駅周辺** 12月1日(木)～1月31日(火)まで

## スターダストロードプロジェクト

北松戸駅東口ロータリーからメインストリートの街路灯をLEDイルミネーションで彩ります。県立松戸高校芸術科とコラボレーションしたオブジェも！

☎北松戸商店会 ☎362-7652



## 市小中学生観光絵画展 受賞作品

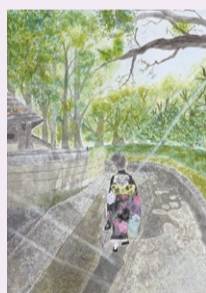
市の観光地をPRし、子どもたちに地域への愛着を持ってもらえるよう、市内史跡・名所などの観光絵画コンクールを実施しました。467点の応募があり、147点が入選しました。各入賞作品の詳細は、(一社)松戸市観光協会ホームページをご覧ください。



同協会ホームページ



紅葉彩る東漸寺



思い出をありがとう  
戸定邸

### 市長賞 (敬称略)

学校名	学年	氏名	作品名
南部小学校	1	本山 陽茉莉	はじめてのけんとうまつり
小金小学校	1	加田木 絢菜	みどりいっぱい とうぜんじ
相模台小学校	2	鈴木 ちとせ	戸定邸の東屋
幸谷小学校	3	阿部川 菊花	福昌寺のだるま
中部小学校	4	武田 梨花	本土寺仁王門
相模台小学校	5	宮嶋 莉都	氏神様の松戸神社
柿ノ木台小学校	6	倉持 裕多	本土寺五重塔と紫陽花
旭町中学校	3	田沼 綾華	紅葉彩る東漸寺

### 観光協会会長賞 (敬称略)

学校名	学年	氏名	作品名
旭町小学校	1	宮崎 涼音	きもちよくこいのぼりが およいでいるさかがわ
小金小学校	2	相川 百花	うつくしいとうぜんじ
高木第二小学校	3	河野 楓	本土寺の仁王門
相模台小学校	4	高橋 実莉	思い出をありがとう戸定邸
横須賀小学校	5	川崎 莉奈	本土寺の五重塔
松飛台小学校	6	林 千佳	追憶色彩画

### 参加者募集 みんなできれいな街をつくろう！

## 松戸駅周辺ポイ捨てウオッチング

平成28年に環境大臣表彰を受賞した団体「メイク松戸ビューティフル」は、松戸駅周辺でポイ捨てごみを減らすため、平成10年から清掃活動とポイ捨てごみ量調査を続けています。皆さんも一緒に松戸をきれいな街にしませんか。日時11月27日(日)9時～10時30分(8時45分受け付け) [雨天中止] 会場松戸駅西口デッキ ※松戸つづみ連による和太鼓演奏あり。☎メイク松戸ビューティフル事務局 ☎368-0980



## 国際交流をもっと身近に 要申込

☎(公財)松戸市国際交流協会 ☎711-9511

### 国際交流パーティー 12月11日(日)13時～15時

会場森のホール21 内容まつど国際文化大使などによるアトラクション、抽選会他 ※立食あり(軽食・飲み物)。定員先着200人(1団体5人まで) 費用2,000円(同協会員1,000円、小学生以下無料)  
☎11月30日(火)までに申し込みフォームで



申し込みフォーム

### 外国人日本語スピーチコンテスト出場者募集 2月18日(土)13時から

会場市民劇場 テーマわたしの考え(5分以内) 対象以下の全てに該当する人 ●市内または近隣に在住・在勤・在学 ●本人・実父母ともに日本国籍を持たない ●令和5年1月31日(火)時点で、在日期间が通算5年未満の15歳以上 ●同コンテストで入賞経験が無い 費用無料  
☎12月1日(木)～令和5年1月6日(金)の間に、スピーチ原稿を添付して申し込みフォームで



申し込みフォーム

## 明るい社会づくりポスターコンクール 入賞者が決定！

青少年健全育成の一環として行った市内小・中学生対象のポスターコンクールで、銀賞以上を受賞した作品を展示します。

日時11月21日(月)～30日(水)8時30分～17時(21日(月)は10時から、30日(水)は15時まで)

会場市役所1階連絡通路 テーマ思いやり 応募数1,481点(40校)

☎明るい社会づくり運動松戸協議会 ☎365-7389

### 市長賞受賞者 (敬称略)

<p>新井優乃 (幸谷小5年)</p>	<p>戸波瑠奈 (第五中1年)</p>	<p>中村一華 (第五中2年)</p>	<p>相澤波帆 (第六中2年)</p>	<p>折田六花 (第五中3年)</p>
-------------------------	-------------------------	-------------------------	-------------------------	-------------------------

# 音楽のまち松戸 華やかな音色を楽しもう

## 戸定邸クリスマスコンサート

閩戸定歴史館 ☎362-2050

### 11/20 (日) 戸定邸音楽紀行 —フルートと歌と弦楽器—

作曲家・フルート奏者の荒川洋氏プロデュースによる、フルート・ヴァイオリン・ヴィオラ・チェロの四重奏とソプラノ歌唱のアンサンブルでクラシックの名曲をお届けします。展覧会や戸定邸の観覧と併せてお楽しみください。

**時間** 13時～13時30分、14時30分～15時 **会場** 戸定邸表座敷棟  
**曲目** モーツァルト『フルート四重奏曲二長調』他

**出演** 荒川洋 (作曲・フルート)、屋比久潤 (ヴァイオリン)、浅井久美子 (ヴィオラ)、三間早苗 (チェロ)、鷗木絵里 (ナレーション・歌)  
**費用** 歴史館・戸定邸共通入館料 (一般320円) 他 ※申し込み不要。



荒川洋氏 屋比久潤氏 浅井久美子氏 三間早苗氏 鷗木絵里氏

## 東松戸ゆいの花公園

### 11/27 (日) マグノリア・コンサート オールモーツァルトプログラム

閩同公園管理センター ☎384-4187

秋の涼やかな空気の中、花や紅葉に囲まれながらオーボエと弦楽四重奏の生演奏をゆったりとお楽しみください。

**時間** 14時開演 (13時30分開場)

**会場** 同公園マグノリアハウス

**曲目** 『アイネ・クライネ・ナハトムジーク第1楽章』、『鏡のカノン』他

**出演** 眞山美保 (オーボエ)、井崎真理・脇野真樹 (ヴァイオリン)、山田圭子 (ヴィオラ)、安井総太郎 (チェロ)

**定員** 先着50人程度 (屋外にスピーカーを設置するので、園内でも聴けます)

**費用** 無料



眞山美保氏 井崎真理氏 脇野真樹氏 山田圭子氏 安井総太郎氏

## 11/20 (日) 21世紀の森と広場

### ドコでもシアター 彩づき薫るみどり、秋風に舞うリズム

閩同広場管理事務所 ☎345-8900



秋の心地良さを体感できるクラシックやポップスなどの音楽を演奏します。秋風マルシェでは軽食などの販売もあります。

**時間** 11時30分～12時30分、13時30分～14時30分

※秋風マルシェ11時～15時。

**会場** 同広場内光と風の広場

**曲目** 『Under the sea』、『優しさに包まれたなら』他

**出演** PAN NOTE MAGIC

**費用** 無料 (軽食の販売は有料)

## 東松戸ゆいの花公園で楽しもう 要申込

### ① ガーデンシクラメンの可愛い寄せ植え

11月25日(金)10時30分～11時30分

**講師** 花卉園芸家・後閑早苗氏 **定員** 先着10人 **持ち物** 手拭き用タオル、持ち帰り袋、スコップ (ある人のみ) **費用** 1,000円



### ② サノフラワーローズのお正月飾り

12月8日(木)10時30分～11時30分

**講師** サノフラワー教室パールブーケ主宰・須賀かおる氏 **定員** 先着8人 **持ち物** アレンジ用はさみ、持ち帰り袋 **費用** 2,500円

### ③ ミニ門松作り

12月22日(木)10時～11時

**講師** 松戸里やま応援団・三樹の会 **定員** 12人 (抽選) **持ち物** せん定はさみ、手袋、持ち帰り袋 **費用** 1,000円



**共通会場** 同公園マグノリアハウス

①② 11月16日(休)9時から、電話で同公園管理センター ☎384-4187へ ③ 11月24日(休) [必着] までに、往復はがきに郵便番号・住所・氏名 (ふりがな)・電話番号・返信用宛名を記入して、〒270-2225松戸市東松戸1の17の1 東松戸ゆいの花公園へ

## 花の散策ガイドツアー

園内の見頃の植物を同公園職員がご案内します。花の育て方の相談も受け付けます。

**日時** 11月18日(金)10時同公園マグノリアハウス集合、11時解散 **費用** 無料 ※申し込み不要。

## NAOKO SPACE PLANETARIUM

### 市民会館プラネタリウム室

閩同館 ☎368-1237

### イブニングプラネタリウム

ファミリーシアター

リーベルタース天文台だより

秋の星座の物語

25日(金)・26日(土)各18時～18時20分

星と癒やしの時間 うお座

25日(金)・26日(土)各19時～19時40分

※26日(土)の10時30分、11時30分は通常番組を休演します。

**共通定員** 各先着80人 **費用** 50円 (65歳以上、中学生以下、障害者手帳などを持つ人とその人1人につき付き添いの人1人は無料。年齢を確認できる物の提示が必要) 団体予約開始30分前から、同館2階で受け付け

### 12月星空観望会

太陽系の星たち 要申込

12月10日(土)18時～19時30分

※当日は10時30分、11時30分は通常番組を休演します。

**内容** プラネタリウムで星空解説後、屋外で天体望遠鏡を使った星空観望 (雨天曇天の場合はプラネタリウムのみ)

**定員** 40人 (抽選) ※中学生以下は要保護者同伴。

**費用** 無料

① 11月16日(休)17時までに、市ホームページの申し込みフォームまたは電話で同館 ☎368-1237へ

※1組5人まで申し込み可 (1家族6人以上の場合は応相談)。



市ホームページ



# 健康ファイル

まつど健康マイレージ付与

…**マイル**  
費用無料

## 糖尿病健康教室 **マイル**

11月①17日(木)②24日(木) 各14時～15時 (13時45分開場)  
会場総合医療センター2階会議室 内容①あなたに迫る糖尿病、治療の意味②実践・糖尿病食事療法 講師同センター①医師②管理栄養士  
同センター栄養管理室 ☎712-2511 (内線1091)

## 【オンライン開催】総合医療センター 地域連携医療セミナー「お子さんが頭を打ったら」

**要申込**

日時11月24日(木)18時30分～19時15分 講師同センター小児脳神経外科部長・宮川正医師 定員先着100人  
同センターホームページで  
同センター地域連携室 ☎712-0551



同センターホームページ

## 健康長寿の食事について学ぼう **要申込** **マイル**

12月①1日(木)②2日(金)③15日(木)各10時30分～12時  
会場①常盤平②中央③小金各保健福祉センター  
内容「低栄養を防ぐ食事のコツ」の話とお勧め料理の紹介  
対象市内在住の65歳以上 定員各先着12人(複数参加不可)  
持ち物筆記用具  
同11月15日(火)9時から、電話で健康推進課 ☎366-7481へ

## 特定健康診査を受けて生活習慣病を予防しましょう～11月は糖尿病予防月間～

血糖が高い状態が続くと、神経や目、腎臓をはじめとした体のさまざまな部分に合併症を起こします。年に一度は健診を受けて、糖尿病などの生活習慣病を予防しましょう。

健診期限令和5年3月31日(金)まで 実施場所①市内委託医療機関②集団健診  
※実施場所の詳細は市ホームページ、受診券と同封のお知らせをご覧ください。

対象40歳～74歳の松戸市国民健康保険加入者  
※対象者には令和4年3月下旬に受診券(黄色)を送付しています。  
※国民健康保険に加入している35歳～39歳の人は国保健康診査、松戸市が発行した千葉県後期高齢者医療被保険者証を持つ人は後期高齢者健康診査を、無料で市内委託医療機関で受けられます。

同①直接委託医療機関②電話で国民健康保険コールセンター ☎712-0141またはちば電子申請サービス



市ホームページ



ちば電子申請サービス

## 風しんの抗体検査・第5期定期予防接種を受けましょう

風しんの予防接種を受ける機会がなかった男性に、抗体検査と予防接種を無料で受けるためのクーポン券を送付しています。

対象昭和37年4月2日～昭和54年4月1日生まれの男性のうち、クーポン券を使用して抗体検査または予防接種を受けていない人 実施場所全国の協力医療機関など ※詳細は厚生労働省ホームページをご覧ください。

※紛失や転入などによりクーポン券の再発行を希望する場合は、健康推進課に電話または市ホームページにあるちば電子申請サービスまたは松戸市オンライン申請システムで。

同課 ☎366-7483



厚労省ホームページ



市ホームページ

## 電話de詐欺被害に遭わないために！ 自宅の固定電話に電話de詐欺撃退機器を設置しませんか **要申込**

同 市民安全課 ☎366-7285

高齢者などを中心に電話de詐欺の被害が急増しています。市は詐欺の被害から高齢者を守るため、ヤマト運輸(株)とともに「電話de詐欺撃退機器」の設置を行っています。ぜひお申し込みください。

対象市内在住の市税を滞納していない65歳以上がいる世帯 費用2,000円(税込)  
同電話でネコサポステーションコールセンター ☎0120-5454-25または直接同ステーション三ヶ月店(三ヶ月1328)・テラスモール松戸店(八ヶ崎2の8の1)へ  
※設置はヤマトグループが運営するネコサポステーションのスタッフがいきます。

この通話の内容は防犯のため録音されています



## 悪質商法・詐欺撃退カレンダー 2023を無料配布

同 消費生活課 ☎366-7329

悪質商法の手口とそれを見破るポイントや撃退術を紹介するカレンダーを配布しています。 ※無くなり次第終了。

配布場所同課、市役所(1階受付・地下1階守衛室前)、行政サービスセンター、各支所・市民センター、各高齢者いきいき安心センター、まつど市民活動サポートセンター、市民交流会館(文化施設)

※市立図書館本館でも12月1日(木)から配布します。



## 高齢者いきいき安心センター(地域包括支援センター)の催し

日…日時、日程 会…会場 内…内容 講…講師 対…対象(各管轄地域内在住優先。年齢はおおむね、記載がないものはどなたでも) 定…定員 持…持ち物 費…費用(記載がないものは無料) 申…申し込み先(記載がないものは当日会場) 問…問い合わせ先 **マイル**…まつど健康マイレージ付与

### 矢切 ☎710-6025 FAX710-6027

#### シニアのための転倒予防教室 **マイル**

日11/24(木)14時～15時 会柿ノ木台公園体育館  
内座ってできる体操教室 対65歳以上 定先着20人  
持上履き 申11/15(火)9時から、電話またはFAXで

### 明第1 ☎700-5881 FAX700-5567

#### 認知症サポーター養成講座

日12/1(木)14時～15時30分 会勤労会館 対市内在住・在勤 定先着30人 持筆記用具 申11/15(火)10時から、電話またはFAXで

#### 介護予防(体操)教室 **マイル**

日①12/7(木)②12/14(水)各9時45分～11時 会①勤労会館②緑台市民センター別館 対65歳以上(初参加優先) 定各先着20人 申11/15(火)10時から、電話またはFAXで ※①②両方の参加不可。

### 馬橋西 ☎711-9430 FAX711-9433

#### みんなでDVD体操 **マイル**

日11/24(木)9時20分～9時50分または10時20分～10時50分 会青少年会館 内映像を見ながら体操 対65歳以上 定各先着15人 申電話またはFAXで

### 本庁 ☎363-6823 FAX710-7198

#### シニアのための転倒予防教室 **マイル**

日11/25(金)14時～15時 会市民会館 内座ってできる体操教室 対65歳以上 定先着20人 申11/16(水)10時から、電話またはFAXで

#### 認知症予防教室(全2回) **マイル**

日12/5(月)・19(月)各14時～16時 会ゆうまつど 内正しい歩行で認知症予防 対65歳以上 定先着20人 申11/16(水)10時から、電話またはFAXで

### 小金 ☎374-5221 FAX349-0560

#### 【Zoom開催】オンラインサロン & 体操in小金 **マイル**

日12/2(金)10時～11時 対65歳以上 申電話または申し込みフォームで



申し込みフォーム

### 常盤平 ☎330-6150 FAX330-6260

#### 「オーラルフレイルを予防しよう」お口の健康寿命から健康長寿をかなえる

日12/14(水)13時～14時 会常盤平市民センター 内フレイル予防・口腔ケア 対歯科医師 対65歳以上 定先着25人 申電話またはFAXで



## 歯を大切に

歯丈夫 胃丈夫 大丈夫  
健康で明るい未来のために

228

## 子どもの指しゃぶり②

子どもの指しゃぶりは、無理やり止めさせるのではなく、子ども本人に止めようとする気持ちを持ってもらうことが大切です。無理をすると気持ちのダメージが大きく、かえって指しゃぶりが増える、他の癖に置き換わってしまうことがあります。まずは親や周囲の人が指しゃぶりを受け入れてあげることから始めましょう。受け入れてもらうことで、子どもは気持ちが楽になり、徐々に「止めようかな」という気持ちが育っていきます。

次に、子どもの生活リズムを整えてあげましょう。その中で家族や友達と思いきり遊んでエネルギーを発散させ、手や口、体を使う機会をたくさん持たせましょう。また、夜は寝つくまでの間、本を読んであげたり、手を握ってあげたりするなどいろいろな方法でスキンシップを図り、子どもを安心させてあげてください。指しゃぶりをしなかった日はカレンダーにシールを貼るなどの方

法も歯科の本で紹介されています。頑張った記録が視覚的に確認できるので、子どもにとって分かりやすいです。頑張れたときはぜひ、子どもをしっかり褒めてあげてください。もちろん、保護者による子どもへの仕上げ磨きも大切なスキンシップになります。その日の出来事や子どもが興味を持っていることなど、いろいろと話しながらむし歯予防に結び付けてください。

指しゃぶりとは似た例で「おねしょ」があります。おむつ無しで寝ることが上手いれないとき、子どもは「おねしょをしないようになりたい」と思っているのではないのでしょうか。指しゃぶりも同じようなもので、子どもは「止めなきゃ」と思っているのではないかと考えます。どちらも上手いれないからと言って「ダメでしょ!」と言うのではなく、「大丈夫だよ」と理解し見守ってあげる姿勢が大切です。

お口の中の変化は家族だけでは分かりづらいこともあると思いますので、定期的にかかりつけの歯科医を受診し、むし歯や歯並び、かみ合わせのチェックを受けるようにしましょう。保護者と歯科医が連携して経過を見ていくことがとても重要です。それでもなかなか改善されず、最終的に歯並びやかみ合わせに影響が出てしまった場合は、小児歯科や矯正歯科などの専門医に相談しましょう。

(公社)松戸歯科医師会 ☎https://matsudo.cda.or.jp

カルチャー & スポーツ

以下の人は、博物館と戸定歴史館は観覧無料・中学生以下・市内在住の70歳以上(博物館のみ)・身体障害者手帳・療育手帳・精神障害者保健福祉手帳のいずれかを持っている人とその人1人につき付き添いの人1人

**21世紀の森と広場内**  
**博物館**  
☎384-8181

開館時間…9時30分～17時(入館は16時30分まで)  
休館日…月曜(祝・休日の場合は開館し、翌平日休館)、11/25(金)  
常設展観覧料…一般310円、高校・大学生150円(20人以上団体料金あり)

**◆博物館アワード作品展**  
11/19(土)～12/11(日)(表彰式は11/27(日)14時30分から)会場 企画展示室 内容小・中学生の入賞・入選作品(歴史自由研究部門、イラスト部門)を展示  
**費用無料**

**◆博物館友の会20周年記念講演会 城跡の村の江戸時代「大谷口村の大家文書」から読み解く**  
12/9(金)14時～16時(開場13時30分) 会場森のホール21 講師 同館長 定員先着250人

**◆博物館ミュージアムシアター**  
会場講堂 定員先着84人(申込不要) ※座席指定。費用無料

上映開始時間	内容
ミュージアムシアター (平日) 13:15、15:15 (土・日曜、祝日) 15:15 ※11/20を除く。	11月 日本の染と織6 綴綿・紙布と紙子・織物の組織(60分) 12月 大豆と小麦食品のルーツと技を探るシリーズ4 納豆のふるさとーアジアの納豆文化圏ー(30分)
土日祝のキッズシアター (土・日曜、祝日) 13:15 ※11/20を除く。	11月 アニメふるさと再生 日本昔ばなし「仁王とどっこい、鷲のさらい子、こんにやく問答」(25分) 12月 アニメふるさと再生 日本昔ばなし「絵姿女房、おいてけ堀、金をひろったら」(25分)

費用無料 ①11/30(水)までに、同会ホームページまたは往復はがき(1人1枚)に郵便番号・返信用宛名・電話番号を記入して、〒270-2252 松戸市千駄堀671市立博物館「松戸市立博物館友の会 12/9講演会係」へ  
QRコード 同会ホームページ

**文化ホールギャラリー**  
☎367-7810

開館時間…10時～21時(催し物によって18時以降の展示が無い場合や、初日と最終日の公開時間が増える場合があります)  
休館日…月曜

**◆特別支援学級合同作品展**  
11/16(水)～20(日)  
園学習指導課☎366-7458  
**◆創美会絵画展**  
11/22(火)～27(日)  
園本祥☎344-8258

**◆全日本写真連盟松戸支部写真展**  
11/22(火)～27(日)  
園木村☎090-5796-3226

**◆東葛の美術家絵画展**  
11/29(火)～12/4(日)  
園尾崎☎344-4996

**◆松戸スケッチ会**  
11/29(火)～12/4(日)  
園内藤☎386-3960

**◆創元会千葉支部絵画展**  
12/7(水)～11(日)  
園石井☎080-5692-9048

**◆ポラスグループおえかきコンクール**  
12/10(土)・11(日)  
園山田☎048-989-0315

**21世紀の森と広場**  
**パークセンター講座**  
☎345-8900

講座は全て申込制。11/16(水)9時から電話でパークセンターへ(9時～17時)

開館時間…9時～16時  
休館日…月曜(祝・休日の場合は開館し、翌平日休館)  
※みどりの相談室は、水・土・日曜と祝日の10時～12時、13時～15時30分

**◆クリスマスを楽しむフラワーアレンジメント**  
12/18(日)10時～11時30分  
講師フラワーアレンジメント体験サービス・宮田伸弘氏 定員先着15人 費用1,500円

**◆迎春のバスケット**  
12/24(土)13時30分～15時  
講師ガーデンコーディネーター・杉田桂子氏 定員先着15人 費用2,200円

**◆「バードウォッチングのベストシーズンがやってきた!!」この冬休みは、鳥たちの世界をのぞいてみよう**  
12/26(月)10時30分～11時45分、13時30分～14時45分  
講師自然解説員・金子雅幸氏、野尻清敬氏 対象小学生(保護者参加可) 定員先着15人  
費用無料

**古民家 旧齋藤邸**  
☎382-5570

利用時間…10時～16時(要予約)  
利用可能日…平日・第4土曜

**◆造形講座～ポップアップアートでクリスマスカードを作ろう!～**  
11/26(土)13時15分～15時  
講師学習支援専門員・泉晴行氏 定員15人(抽選) 持ち物虫除けスプレー 費用無料 ①11/16(水)9時～17時の間に、電話で社会教育課☎367-7813へ

**◆戸定歴史館 ☎362-2050**  
開館時間…9時30分～17時(入館は16時30分まで)  
休館日…月曜(祝・休日の場合は開館し、翌平日休館)  
入館料…共通券一般320円など。個別券一般250円(戸定邸)、150円(歴史館)など

**◆戸定邸クリスマスコンサート**  
11/20(日) ※5面参照。

**◆企画展「古写真で見る徳川昭武の生活とその視線」**  
12/25(日)まで

**運動公園**  
☎363-9241

**◆カルチャー教室 かけっこ教室**  
11月の各17時～18時(23日祝除く) 会場陸上競技場 対象 5歳児～小学4年生 定員先着20人 費用各1,000円  
園同公園☎363-9241

**スポーツ**

※飲み物を持参してください。  
※申し込みは当日会場で。  
※スポーツ推進委員主催。

**◆グラウンド・ゴルフ教室**  
11/20(日)9時～12時 会場東漸寺本堂裏広場(駐車場使用不可) 定員先着50人  
園堀☎344-1735

**◆カローリング、ポッチャ教室**  
11/27(日)9時20分～12時 会場六実市民センター  
園伊藤☎090-8027-8076

**◆スポレク地域祭**  
11/27(日)9時～12時 会場常盤平第一小学校 内容ソフトバレーボール、グラウンド・ゴルフ  
園小暮☎090-4012-7686

**◆ソフトバレーボール教室**  
12/4(日)9時～11時 会場常盤平体育館  
園小暮☎090-4012-7686



**千葉県松戸保健所 (松戸健康福祉センター) 各種無料相談 要申込**

相談名(原則予約制)	日時	予約・問い合わせ
思春期相談 電話 来所	(月)～(金)9:00～17:00 (祝日を除く)	☎361-2138
精神保健福祉相談	12/1(木)・19(月) 各14:00～16:00	
酒害相談	12/15(木) 14:00～16:30	
DV相談 電話 来所	(月)～(金)9:00～17:00 (祝日を除く) 原則(金)9:00～17:00	☎361-6651
障害者差別相談 電話 来所	(月)～(金)9:00～17:00 (祝日を除く)	☎361-2346 FAX 367-7554

※電話相談は予約不要。

〈〈〈〈〈 家でできるハクビシン対策 〉〉〉〉〉

環境政策課☎366-7089

一度ねぐらを決めると、ずっと住み続ける習性があり、天井裏などに入られると、ふん尿や騒音などによる生活被害を受ける可能性があります。  
**対策**・外壁などを点検し、侵入できそうな穴を塞ぐ・屋根に登れそうな木の枝を剪定・除去する・食べ物(特に甘い物)を放置しない・家庭菜園などでできた野菜や果物は早めに収穫する

ハクビシンの特徴



- 全長約1m(尻尾を含む) ●体重約2kg～4kg
- 木登りができる ●直径約5cmの穴に入れる

ユーカーひろば

このコーナーは市民団体などからのお知らせです(●マークは社会教育関係団体、◎マークは市民活動助成事業です)

日…日時、日程 会…会場 内…内容 講…講師 対…対象 定…定員 持…持ち物 費…費用(入…入会金) ※記載がないものは無料 申…申し込み先 問…問い合わせ先

**●健康体操体験教室 (ストレッチ、リズム体操)**

①11月の各9時20分～10時50分(11/23祝除く) 会小金原体育館 対50歳以上の女性 費1回500円 申電話で健康体操さざんか・平石☎713-8189へ

**●歌唱サークル見学会**

①11/15～29の各13～16時 会小金原体育館 内専属講師による歌唱指導 申電話で小金原歌唱サークル・高橋☎090-7827-4979へ

**◆八柱霊園に眠る有名人**

①11/23(祝)9時八柱霊園正門集合、11時30分散会 定先着30人 費300円(中学生以下無料) 申電話でLLP松戸学会・須藤☎343-3376へ

**◆クリスマス・リース作り体験**

①11/26(土)13時、13時30分、14時、14時30分、15時から各30分 会21世紀の森と広場パークセンター前 定先着20人 申12時45分から当日会場で 園里やまQ・ホーリー davidhawley57@gmail.com

**◆親子で①ティーボール教室②花育・クリスマスもお正月も飾れる花飾り作り**

①11/26(土)10時～11時30分 ②12/3(土)9時～10時30分、11時～12時30分 会ケヤキッズ保育園 内①三角コーンの上に置いたボールをバットで打つ 費②2,000円 申電話で同園・水間☎703-8805へ

**◆コカリナ初心者講座 (はじめの一步)**

①11/29(火)10時～12時 会八柱市民センター 申電話でコカリナを吹く会・白石☎090-7181-3778へ

**◆ヴァイオリン・ピアノによるモーツァルト名曲コンサート**

①12/15(木)14時～16時30分 会アミューゼ柏 定先着300人 費1,500円 申電話でプレアデスハーモニー・甚五☎090-6309-7394へ

**◆松音ハッピーコンサートVol.9**

①12/18(日)14時～15時40分 会矢切公民館 定先着80人 申電話で松戸音楽活動同好会・井上☎080-5037-1391へ

**●ガールスカウトと一緒にゴミ拾いで学ぶSDGs**

①11/27(日)9時30分～12時 会青少年会

館樋野分館 定先着10人 申電話でガールスカウト千葉県第24団・武石☎090-3910-6548へ

会員募集

**●馬橋東ペン習字サークル (ボールペン字、筆ペン字など)**

①第2・4(月)9時～11時 会馬橋東市民センター 持ボールペン、筆ペンなど 費月2,200円 入1,000円 園 為定 ☎090-6486-5128

**◆朗読の会ラズベリー**

①第1・3(土)13時30分～15時30分 会家庭文庫ピッピ(新京成松戸新田駅下車) 費月1,000円 園 足立☎090-1219-4562

**◆クラブ・ドラゴンズ (ヨガ)**

①(土)9時～10時 会流通経済大学新松戸キャンパス 費1回500円 園 富士☎080-7005-9946

**◆編み物サークルあむあむ**

①(火)10時～13時 会新松戸市民センター 費1回1,000円 園 池田☎346-0817

**◆ダンスサークル・ランディ (社交ダンス)**

①(月)12時～14時 会馬橋市民センター 対多少踊れる人 費月3,000円 園 岡野☎090-7948-2965

**◆ブラックダイヤ (社交ダンス)**

①(火)13時～15時 会新松戸市民センター 費月3,000円 園 渡部☎090-2567-3396

**◆新都民合唱団**

①(月)18時30分～21時 会東京文化会館(台東区) 費月4,000円(学生2,000円) 入2,000円 園 同合唱団ホームページ https://www.shintomin.com

広報

2022.11.15  
(令和4年)



アプリ「カタログポケット」

広報まつどをスマートフォンで閲覧できます。10言語・自動読み上げに対応。  
Read in multi languages!



カタログポケット

松戸市安全安心情報

緊急重要情報のメール配信を行っています。サービスの利用は登録が必要です



パソコン・スマートフォン版



モバイル版

3年ぶりに開催!

まつど大農業まつり

～大地の恵みに“ふれあう”マルシェ～

紅葉を見ながら松戸の「食」と「農」にふれあうことができます。秋の一日をお楽しみください。 ※規模を縮小して実施します。

日時11月23日祝

9時15分～14時〔雨天決行〕

会場21世紀の森と広場つどいの広場

内容松戸産農産物・草花・ねぎ焼き・焼きそばなどの販売、太鼓の演奏、ヨサコイソーラン、吹奏楽、子どもの遊び場

問同実行委員会事務局 ☎341-5151



スポットライト



被災地への「無関心の壁」を壊したい

FIFA公認ファンリーダー 角田 寛和さん

サッカー日本代表戦のテレビ中継で、手作りの甲冑に身を包み、ちょんまげのかつらをかぶっているサポーターを見たことはありませんか。その観客は、新京成八柱駅ビル1階で長年靴屋を営んでいる角田寛和さん、通称「ちょんまげ隊長ツンさん」です。

松戸市出身で、常盤平第三小・常盤平中・小金高と進学したツンさんですが、サッカーとは無縁の人生。バスケット部に入り、趣味は野球観戦だった靴屋の息子をサッカーの熱狂的サポーターにしたのは、1993年の「ドーハの悲劇」でした。「ワールドカップ出場を逃した選手たちの悲しみ方が尋常ではなかったことに心を打たれました」と振り返ります。「サッカーの世界大会では、サポーターが自国のモチーフの仮装をしていることが多いので、自分もと思ったんです」と、2008年の北京五輪からちょんまげスタイルに姿を変えると、途端に海外メディアが頻繁に取り上げるようになりました。

そんなツンさんの人生第二の転機が、東日本大震災でした。「連日テレビで流れるショッキングな映像を見て、靴屋なら靴の寄付くらいはできると思ったんです」と、在庫を手東北へ向かったそうです。「ボランティアを行う中で、被災生活で我慢している子どもたちに、何か楽しい体験をさせてあげたいと思うようになりました」と企画したのが、渡航費用の寄付を募り、被災地の子どもたちをサッカーワールドカップに連れていくこと。その結果、国内外のメディアから多く取材され、震災復興の現状を世界中に伝えることにつながりました。2014年のブラジル大会、2018年のロシア大会で子どもの招待を行ったことで、ツンさんは2022年カタール大会のFIFA（国際サッカー協会）公認ファンリーダーとして認められ、東アジアから唯一、昨年のワールドカッププレ大会に招待されました。

国内の大雨災害などの被災地へ支援の幅を広げ、障害者や海外の貧困地域の支援も行っているツンさん。ボランティアを続ける秘訣は「断続」は力なりだと教えてくれました。「無償奉仕を常に“継続”するのはすごく苦しいこと。無理せず、自分ができるときにだけやるようにしています。チームの応援で地方に遠征するように」と笑顔で話します。「ボランティアは高尚なものだと思われ過ぎています。そうではないことを、子どもや学校の先生方に伝えたいですね」と言い全国で500回以上もの講演会を行っているツンさんは、活動をまとめた本の出版も視野に入れているそうです。

「支援の最大の敵は無関心。時間が経つにつれてボランティアは減っていきます。思い出してもらうためには、何かで注目される必要があります」と振り返り、『「トモにカタールへ」を合言葉に、今回も子どもたちを招待します」と言うツンさん。今回のワールド



各国のサポーター（右から2番目：角田さん）

カップの中継でちょんまげ姿のサポーターを見かけたら、その周囲に注目してみてください。そこにいる子どもたちは、松戸の靴屋が連れてきた、さまざまな被災地の子のはずです。

角田さんのワールドカップ招待企画の詳細は、「トモにカタールへ」公式サイトをご覧ください。



トモにカタールへ

ドミニカ共和国で日本の梨が結実

問国際推進課 ☎710-2725

市では、平成28年からドミニカ共和国で梨の栽培支援をしています。10月には、梨の専門家チームの指導の下、同国の農地庁職員が育てた約5cmの「秋ゴールド」が実りました。

今後、耕作面積を広げて現地の農家への普及を目指します。詳細は市ホームページや同課インスタグラムをご覧ください。



市ホームページ



同課 Instagram



育った秋ゴールドを手取る同職員

幸せアルバム



尚大ちゃん

令和2年8月生

果物が大好きな尚大くん。家でも外でも元気いっぱい！これからもみんなで楽しく過ごそうね！



彩来ちゃん

令和3年11月生

いつもにこにこ、みんなにたくさんの癒しをありがとう。これからも元気いっぱい大きくなってね！



李月ちゃん

令和4年8月生

李のように花も実も成る豊かさと姉の「兎がいい」との意見と祖父の「輝」から優しく輝く月を選びました。

市内在住の新婚カップル（応募時に2年以内）・赤ちゃん（応募時に2歳未満）の写真募集中!

問直接またはEメールに写真データ（本人のみ）、件名・住所・氏名（ふりがな）・生年月・電話番号・コメント50字以内・市ホームページ掲載希望の有無を記入して、広報広聴課 mckkouhou@city.matsudo.chiba.jp ☎366-7320へ

世界のためにみんなで考えよう

VOL.7

地方創生 SDGs通信

問政策推進課市政総合研究室 ☎704-4006

SDGsの実践事例

地元住民によるツアーガイド

今回は観光に焦点を当てたSDGsの実践例として、住民の営みを観光資源とした、三重県が舞台の、とあるツアーを紹介します。ここでは、旅行会社のツアーガイドではなく、その街を知り尽くした地元住民たちが案内してくれます。観光案内

や街の歴史、この街で商売を始めた理由などの実体験を、そこで暮らす地元住民だからこその視点で聞けることが、この旅の醍醐味といえるでしょう。中には、網にかかったばかりの魚介と一緒に水揚げして、新鮮な地元食材を味わえることもあるそうです。これは、必ず同じ体験ができるわけではなく、その日案内してくれる地元住民による、まさにその日その時にしか体験できない「唯一無二の観光」なのです。

しかしこの旅最大の魅力は他にあります。それは、旅行者だけでなく地元業者や地元住民にとっても「唯一無二のツアー」であるということです。そのオリジナリティや話題性の噂を聞きつけた旅行者が直接地元の観光業者に申し込むので、業者は高い収入を維持することができ

ます。地元住民は、自身の日常の営みや体験を語ることで、普段出会うことないさまざまな人と関わり、社会参加の機会を得ることができます。これは、共生社会の構築や住民の健康寿命の延伸にもつながっているかもしれません。

SDGsの本質は課題の連鎖にあります。何かを豊かにする一方で逆効果になるものがあれば、その取り組みは見直す必要があると言えます。それぞれが持つ課題の解決につながる取り組みであることが重要なのです。目の前の取り組みが、果たして本当に関わる人それぞれに利のある取り組みなのか考えてみましょう。

寄稿：合同会社ジェイ・ドック・カンパニー 代表社員・影山貴大氏

