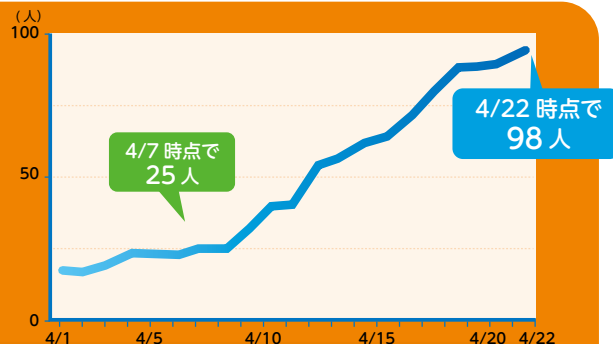




新型コロナウイルス感染者が増えています



命を守るために連休中も外出を控えてください

政府が緊急事態宣言を発令した4月7日時点では、市内の感染者は25人でしたが、4月22日現在で98人が確認され、2週間で約4倍に増加しました。ゴールデンウィーク中は、旅行や帰省などにより各地での感染者がさらに増加することが懸念されています。今が感染拡大を防ぐことができるか否かの重要な局面です。連休中も、不要不急の外出を自粛していただくようお願いします。

外出自粛中の過ごし方は2面へ

特別定額給付金の準備を進めています

政府の新型コロナウイルス感染症緊急経済対策の一つとして、給付されることになりました。

対象 2020(令和2)年4月27日(月)現在、市の住民基本台帳に記録されている人

給付額 1人10万円(世帯主の口座に振り込み)

市から送付された申請書類を郵送で提出またはマイナンバーカードを用いたインターネット申請で

市市民自治課特別定額給付金担当室 ☎366-7062

※詳細は順次市ホームページや次号以降の広報まつどなどでお知らせします。



市ホームページ

新型コロナウイルス感染症の影響を受けた個人・事業者への経済支援・相談先一覧

支援対象	制度名	概要	問い合わせ	受付時間
個人	緊急小口資金等貸付	休業などにより当面の生活費が必要な人への貸し付け	(社福)松戸市社会福祉協議会生活相談課 ☎368-0912または ☎368-0503	9時~17時 (土・日曜、祝・休日を除く)
	母子寡婦福祉資金貸付	母子家庭・父子家庭などへの福祉資金貸し付け相談	子育て支援課 ☎366-7347	9時~17時 (土・日曜、祝・休日を除く)
	特別労働相談	新型コロナウイルス感染症の影響による賃金不払い・解雇などの労働問題の相談	ハローワーク松戸 ☎367-8609(31#)	8時30分~17時15分 (土・日曜、祝・休日を除く)
	緊急事態措置電話相談窓口	千葉県が実施する休業要請に関する電話相談	千葉県健康福祉政策課健康危機対策室 ☎043-223-2674	9時~17時 (土・日曜、祝・休日を除く)
事業者	持続化給付金	売上げが前年の50%以下に下がった中小企業者のうち、法人は200万円、個人事業主は100万円を給付	中小企業金融・給付金相談窓口 ☎03-3501-1544(0570-783183)	9時~17時
	千葉県による事業者向け給付金	売上げが前年の50%以下に下がった中小企業者(個人事業主を含む)に10万円~30万円を給付	千葉県経済政策課 ☎043-223-2709	9時~17時 (土・日曜、祝・休日を除く)
	雇用調整助成金	事業活動の縮小を余儀なくされた事業者が、一時的に休業などにより雇用の維持を図る場合、労働者に支払った休業手当、賃金などの一部を助成	千葉労働局 ☎043-221-4393	8時30分~17時15分 (土・日曜、祝・休日を除く)
	無利子・無担保の融資制度(日本政策金融公庫)	売上が減少している中小企業者・個人事業主に対する実質無利息・無担保の融資	日本政策金融公庫松戸支店 ☎367-1191	9時~15時 (土・日曜、祝・休日を除く)
	無利子・無担保の融資制度(民間金融機関)	売上が減少している中小企業者・個人事業主に対する実質無利息・無担保の融資	千葉県経営支援課金融支援室 ☎043-223-2707	9時~17時 (土・日曜、祝・休日を除く)
	経営相談	経営に関する対応策の相談	松戸商工会議所 ☎364-3111	9時~17時15分 (土・日曜、祝・休日を除く)

その他の支援など詳細は市ホームページをご覧ください。



市ホームページ
[生活面の支援情報]



市ホームページ
[中小企業者への支援情報]

2面・3面も新型コロナウイルス感染症関連情報

3つの「密」を避けましょう

- 換気の悪い**密閉空間**
- 多数が集まる**密集場所**
- 間近で会話や発声をする**密接場面**

生活の維持に必要な場合を除き、昼夜を問わず、外出の自粛をお願いします

自粛をお願いしたい外出の例

- 「3つの密」を満たす場所への入場
- 同居家族以外での多人数での会食への参加
- キャバレー、ナイトクラブなどの遊興施設など



自粛の必要がない外出の例

- 通院や社会福祉施設などへの通所
- 食料品・医薬品・生活必需品の購入
- 買い出しは、代表者1人(小さい子どもがいるなど1人での外出が困難な場合は最小人数)で行く
- 健康維持や運動不足・ストレス解消のための運動・遊び(複数人で行う場合は、お互いの距離を空け、家族以外とは2m以内での会話は行わない)
- 在宅ではできない仕事 など



就業者・事業者へのお願い

- 在宅勤務・時差出勤・自転車通勤など、人との交わりを低減する取り組みをお願いします
- 職場・施設などでは入場者の整理、発熱などの症状がある人の入場禁止、消毒設備の設置、マスクの着用などを行ってください
- 「3つの密」を避けられないイベントの開催を自粛してください



冷静な消費行動をお願いします

食料品や生活必需品の必要以上の大量購入・買い占めは、本当に必要な人に届かなくなります。正しい情報を見極め、デマに惑わされず、冷静な購買行動をお願いします。



他人と2m以上の距離を保ちましょう

他人との距離が2mあれば、飛沫感染のリスクは大きく下がります。生活必需品の購入などで外出する際は、他人との距離を保ちましょう。



「濃厚接触者」の定義が変わりました

国立感染症研究所は、新型コロナウイルスは発症の2日前から周りに感染させるリスクがあることを発表しました。風邪のような症状があるかどうかにかかわらず、手洗い、咳エチケットなどの感染症対策を徹底しましょう。

濃厚接触者の定義

	変更前	変更後
接触の時期	発症した日から	発症の 2日前から
接触の内容	2m程度の距離で、感染防止策なしに接触	1m程度 の距離で、感染防止策なしに15分以上接触
	同居または長時間接触	
	感染防止策なしで診察・看護・介護	
	体液に直接接触した可能性が高い	

番号が変わりました

松戸市新型コロナウイルス感染症相談専用ダイヤル

症状・受診・検査、子育て教育、給付金に関することなど、音声案内で適切な部署に繋がります。

☎0120-415-111

[8時30分～17時(土・日曜、祝・休日を除く)]

以下の①②どちらか1つに該当する場合は帰国者・接触者相談センターへ

① 風邪の症状や37.5度以上の発熱が4日以上続いている(解熱剤を飲み続けなければならないときも含む)

② 強いだるさ(倦怠感)や息苦しさ(呼吸困難)がある

※高齢者、糖尿病・心不全・呼吸器疾患の基礎疾患がある人、透析を受けている人、免疫抑制剤や抗がん剤などを用いている人は重症化しやすいため、①の症状が2日程度続く場合や②の症状がある場合はすぐにご相談ください。

※妊娠している人は、念のため、重症化しやすい人と同様に早めにご相談ください。

※子どもに関しては、現時点で重症化しやすいとの報告はありませんが、上記の目安どおりの対応をお願いします。

☎361-2140

[9時～17時

(土・日曜、祝・休日を除く)]

※上記が繋がらない時間は

☎0570-200-613へ

市の新型コロナウイルスに関する最新の情報を入手するには

☎広報広聴課 ☎366-7320

広報まつどに掲載する記事は、印刷や配送の都合上、発行日から1週間以上前の時点の情報を元に作成しています。緊急情報・最新の情報を入手する方法をご紹介します。

フィーチャーフォン(ガラケー)を使用している人向け

松戸市安全安心メール

災害情報や不審者、行方不明者などの情報のほか、新型コロナウイルスに関する最新情報をメールで登録者に配信しています。



安全安心メール

スマートフォンを使用している人向け

「Yahoo!防災速報」アプリ

市がヤフー(株)と締結している「災害に係る情報発信等に関する協定」に基づき、松戸市の気象警報や災害情報、新型コロナウイルスに関する最新情報などを通知します。



Yahoo!防災速報

携帯電話を所持していない人向け

まつどニュース

毎週水曜日に発行している壁新聞です。新型コロナウイルスに関する最新情報がある場合は随時発行しています。

公共施設で掲示しているほか、市ホームページでPDFファイルを公開しています。インターネットを利用できない人のために、印刷して事業所や店舗、集会所などで掲示をお願いします。



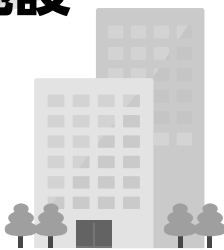
まつどニュース

利用を中止している施設

緊急事態宣言発令中のため、公共施設は原則として利用を中止しています。中止している施設の一覧は、市ホームページをご覧ください。



市ホームページ
「公共施設の利用中止情報」



毎年行っている催しの中止のお知らせ

下記の催しは、新型コロナウイルス感染症拡大防止のため中止になりました。ご了承ください。

計量器定期検査(集合検査) (広報まつど4月1日号掲載)

☎消費生活課計量担当 ☎366-7329

文化財史跡めぐり

☎社会教育課 ☎366-7462

春の市民ぐるみでクリーンデー

☎環境業務課指導係 ☎366-7333

江戸川クリーン大作戦

☎廃棄物対策課 ☎704-2010



市ホームページ
「中止・延期になったイベント等」

その他のイベント中止の情報は市ホームページをご覧ください。

市営水道料金・下水道使用料の支払いを 最長12月末まで猶予します

新型コロナウイルス感染症の影響により、一時的に料金の支払いが困難な場合、料金の支払いを猶予します。
☎電話で水道部総務課 ☎341-0430(市営水道について)
または下水道経営課 ☎366-7394(下水道について)へ



悪質な手口が増えていきます…

新型コロナウイルスに便乗した デマや悪質商法にご注意!

新型コロナウイルスの感染拡大に関連した相談が全国的に増加しています。細心の注意をはらい、だまされないように注意しましょう!

☎消費生活センター ☎365-6565

SNSや広告を使った悪質な事例

相談事例

- 「マスクが購入できる」というSNSの書き込みを見て、通販サイトで注文した。通販サイトの住所と連絡先をインターネットで検索したところ、無関係と思われる業者名が表示された。不審なのでキャンセルしたい。
- SNSの広告でマスクを購入しようとしたところ、クレジットカード番号を入力する画面がなかったため入力せず注文した。その後、注文受付メールが送信され、クレジットカード番号を入力するURLのリンク先が記載されていた。怪しいので注文をキャンセルしたい。



消費生活センターからのアドバイス

SNSの書き込みや広告の内容をうのみにせず、リンク先の通販サイトの住所、電話番号表示や注文手続きに不審な点がないか慎重に確認しましょう。

不審なサイト上でクレジットカード番号を入力してしまったら、クレジットカード会社に連絡をしましょう。



なりすましなどによる悪質な事例

相談事例

- 市の新型コロナウイルス対策室を名乗り、個人情報を出さず不審な電話を受けた。
- 携帯電話会社名で「新型コロナウイルス関係の助成金を配布する」というタイトルで、振込先として口座番号を送信するよう記載されている不審なメールが届いた。
- 厚生労働省職員を名乗る人に「コロナウイルス検査をしたほうがよい」と言われ、個人情報を聞かれた。
- 注文した覚えがないマスクの受注メールが届いた。



消費生活センターからのアドバイス

怪しい電話はすぐに切り、不審なメールは一切無視してください。自分の銀行口座番号や、カードの暗証番号などの個人情報を教えてはいけません。また、身に覚えがない架空請求にもご注意ください。



根拠のない説明を行う悪質な事例

相談事例

- 「新型コロナウイルスが水道水に混ざっている」との不審な電話がかかってきて、自宅の場所を聞かれた。
- 「下水道管が新型コロナウイルスに汚染されているので清掃します」とのSMSがスマートフォンに届いた。
※SMS(ショートメッセージサービス)とは、携帯電話番号でメッセージをやりとりできるサービスです。
- 排水管高圧洗浄のチラシを見て電話をしたところ、「排水管が新型コロナウイルスで汚染されている」と説明があり、不審だ。



消費生活センターからのアドバイス

根拠のない説明には絶対に耳を貸さないようにしましょう。



新型コロナウイルスに関する消費者トラブルや 悪質商法・商品トラブルに関する相談は

松戸市消費生活センター電話相談
☎365-6565

【8時30分～16時(土・日曜、祝・休日、年末年始を除く)】

※当面の間、来所による相談を休止しています。

消費者ホットライン
☎188(局番なし)

消費生活相談



最新の情報は市ホームページで

新型コロナウイルス感染症に関するデマや悪質商法などについて、国が発信している情報を随時掲載しています。



市ホームページ

市消費生活センター公式ツイッターもご覧ください!

新型コロナウイルス感染症に便乗した消費者トラブル情報のほか、最新の消費者情報などを発信しています。



公式ツイッター



くらたひろゆき
松戸市名誉市民の倉田寛之氏が
ご逝去されました



40年間の長きにわたり、国政の進展や地方自治の発展に尽力された倉田氏が、4月7日に81歳でご逝去されました。

千葉県議会議員、自治大臣・国家公安委員会委員長、参議院議長などの要職を歴任され、市内では松戸市体育協会会長を36年間務めるなど、青少年の健全育成や地域スポーツ振興の普及促進にも尽力されました。

こうした多年にわたる国家・公共に対する功労から、「桐花大綬章」を2008年に受章され、同年に松戸市名誉市民

の称号が贈られました。謹んでご冥福をお祈りいたします。

☎秘書課 ☎366-7303

市民税・県民税のお知らせ

☎市民税課 ☎366-7322

2020(令和2)年度市民税・県民税の納税通知書の発送日

徴収の種類		発送日	住民税証明書発行日
給与からの特別徴収のみの人 ※事業所宛に発送します。		5/15(金)	5/15(金)
65歳未満	普通徴収のみの人	6/1(月)	6/1(月)
	給与からの特別徴収分と普通徴収分がある人		
65歳以上	普通徴収分または年金特別徴収分がある人	6/9(火)	6/9(火)
	給与からの特別徴収分と、普通徴収分または年金特別徴収分がある人		

市民税・県民税の申告はお済みですか

2019年中に所得がなかった人でも、市内在住者の扶養に入っていない場合は申告が必要です。申告をしていない場合、住民税証明書を発行することができず、国民健康保険料や介護保険料などが正しく計算されないことがありますので、必ず申告してください。

※所得税の確定申告をした人は、市民税・県民税の申告は不要です。

5月は消費者月間です

豊かな未来へ ～「もったいない」から始めよう！～

☎消費生活課 ☎366-7329

消費者トラブルに巻き込まれたらすぐ相談を！

商品・サービス・契約トラブルなど、困ったときは松戸市消費生活センターに相談してください。

☎同センター相談専用ダイヤル ☎365-6565

悪質商法の未然防止！

悪質商法の手口等を紹介した
パネル展示・パンフレットを配布

期間5月29日(金)まで

会場市役所新館1階連絡通路

大地震への備えに必要な費用の一部を助成します

契約前にお問い合わせを

契約後に補助金を申請することはできません。必ず事前にお問い合わせください。

木造住宅の①耐震診断②耐震改修
③耐震改修に伴うリフォーム工事

申請期間5月7日(木)～11月30日(月)

定員先着①30戸②③15戸(③は②の申請者のみ対象)

補助額①診断費用の3分の2以内(限度額5万円)
②設計費の3分の1以内(限度額5万円)、工事費・監理費の3分の1以内(限度額50万円)③リフォーム工事費の10分の1以内(限度額30万円)

申請の主な条件

対象になる木造住宅(以下の全てに該当するもの)

- 市内で2000(平成12)年5月31日以前に建築または着工された住宅・併用住宅
- 主要構造部が木造在来軸組構法の2階建て以下の住宅
- 耐震診断の結果、耐震補強が必要とされる住宅(②③のみ)

※その他要件があります。お問い合わせください。

対象者

市税の滞納がなく、住宅を所有・居住している市民

対象工事

- ②耐震改修工事部分
- ③耐震改修と併せて行うリフォーム工事(②と同時に申請)

松戸市木造住宅耐震診断士に依頼が必要です

診断・改修の補助金を受けるには、市に登録された木造住宅耐震診断士に耐震診断・補強設計・工事監理を依頼する必要があります。同診断士の名簿は市ホームページや建築指導課・各支所窓口などで閲覧できます。

☎①②建築指導課 ☎366-7368 ☎③住宅政策課 ☎366-7366

マンション耐震診断(①予備診断②本診断)

申請期間5月7日(木)～9月30日(水) 定員先着各1棟

補助額診断費用の3分の2以内(限度額①5万円②100万円)

申請の主な条件

対象になるマンション(以下の全てに該当するもの)

- 市内にある1981(昭和56)年5月31日以前に着工された分譲マンション
- 地上3階以上かつ延べ面積1,000㎡以上
- 鉄筋コンクリート造、鉄骨鉄筋コンクリート造、鉄骨造のいずれかであること

※その他要件があります。お問い合わせください。

対象者

耐震診断や補助金交付申請を行うことの決議を得ているマンションの管理組合

マンション耐震診断士に依頼が必要です

補助金を受けるには、以下の条件を全て満たすマンション診断士に診断を依頼する必要があります。

- 一級建築士で、一級建築士事務所に所属している
- (一社)日本建築構造技術者協会認定の建築構造士、構造設計一級建築士または過去5年以内にマンションの耐震診断を行った経験がある
- 木造以外の耐震診断に関する講習会を修了している

☎建築指導課 ☎366-7368

危険コンクリートブロック塀等の除却

申請期間5月7日(木)～11月30日(月)

申請の主な条件

対象になる危険コンクリートブロック塀等(以下の全てに該当するもの)

- 市内の道路に面している
- 地震によって倒壊した場合、多くの人の避難の妨げになると認められる

対象者

市税の滞納がなく、危険コンクリートブロック塀等を所有している人

事前相談が必要です

除却工事の契約前にお問い合わせください。

☎建築指導課 ☎366-7368



国への要望・意見は 行政相談委員へ

お気軽にご相談
ください

☎ 広報広聴課広聴担当室 ☎366-1162

総務大臣から委嘱された行政相談委員は、地域の皆さんの身近な相談相手です。総務省と連携しながら、国の仕事に関する要望や問い合わせなどを受け付け、公平な立場から助言し、関係行政機関等への橋渡しをしています。相談は無料で、秘密は守られます。

相談日時 第2・4月曜各9時30分～12時

会場 市役所本館2階相談コーナー

行政相談委員(敬称略) 小山文志、後藤淳子、豊田壽一、吉野孝道、

和田泰彦、イサニ友子、栗村百合子

松戸市コミュニティバス(中和倉コース)が 利用しやすくなりました **要申込**

☎ 交通政策課交通計画担当 ☎704-3996

市内在住の70歳以上なら、どの地域に在住していてもシルバー割引の対象になります。この機会にぜひお申し込みください。

※これまでのシルバー割引証は引き続き利用できます。

必要書類本人確認書類(郵送の場合は写し)、松戸市コミュニティバスシルバー割引証交付申請書、住所・氏名を記入して84円切手を貼った返信用封筒(郵送の場合のみ) ※申請書は同課同担当で配布または市ホームページでダウンロードできます。

☎直接または郵送で必要書類を〒271-0072松戸市竹ヶ花136の2クミアイ第2ビル2階 交通政策課交通計画担当へ



雨水の有効利用と水害軽減にご協力ください 雨どい取付型雨水貯留タンクの 設置費用を補助します

☎ 河川清流課 ☎366-7359

水資源の有効活用と水害軽減に役立つタンクの設置を推進するため、補助金を交付しています。事前申請が必要となりますので、タンクを購入・設置する前に同課にお問い合わせください。

設置のメリット

- 貯めた雨水を掃除や洗車、園芸の水やりなどに使うことができます
- 短時間に多量の雨が降ったときに、敷地内から流れ出る雨水を減らし、河川や水路などの急激な水位上昇による水害を防ぐことができます



農地利用最適化推進委員を 再募集(馬橋・小金区域のみ) **要申込**

現在の委員の任期満了に伴い公募します。

任期 7月20日(予定)～2023(令和5)年7月19日の3年間

資格 農地などの利用の最適化の推進に意欲と識見があること

募集人数 1人

報酬月額 47,000円

業務内容 農地の権利移動や転用にかかる許認可業務、農地などの利用の最適化の推進、法令に定められた審査業務、総会などへの出席他
※詳細は、農業委員会事務局で配布または市ホームページでダウンロードできる募集要領をご覧ください。

☎5月25日(月)(必着)までに、募集要領にある必要書類を直接または郵送で〒271-0073松戸市小根本7の8京葉ガスF松戸第2ビル4階 農業委員会事務局(☎366-7387)へ

掲 示 板

市などからのお知らせをお伝えするコーナーです。**協働**は協働事業です。
☐…日時、日程 ☒…会場 ☑…内容 講…講師 関…対象 定…定員 持…持ち物
費…費用(記載がないものは無料) 申…申し込み先 問…問い合わせ先

お知らせ

小金北市民センター・図書館小金北分館は8/24(月)から2021(R3)/3/31(水)の間、バリアフリー化改修工事のため完全休館します

☎ 小金支所 ☎341-5101、市立図書館 ☎365-5115

家庭や市民農園などで自家栽培した農産物の放射性物質測定を行います

測定日 毎週(火)(祝・休日、年末年始を除く)
☎ 市内在住 ☎ 電話で農政課 ☎366-7328へ

一般国道464号北千葉道路(市川市～船橋市)環境影響評価準備書・住民等意見への事業者見解縦覧

縦覧期間 5/7(木)～21(木)(土・日曜除く)
縦覧場所 県環境政策課、市環境政策課
☎ 県環境政策課 ☎043-223-4135、市環境政策課 ☎366-7089

2020(令和2)年度千葉県調理師試験

試験日 10/10(土)試験会場 千葉大学西千葉キャンパス(JR西千葉駅下車)願書配布 5/11(月)から、県内の健康福祉センター(保健所)で願書受付 6/23(火)～25(木)各10時～16時に松戸健康福祉センター(松戸保健所)で☎松戸健康福祉センター地域保健課 ☎361-2121

5月の松戸競輪開催日程

本場開催 26(火)～28(木)(FIナイター)
場外開催 1(金)～3(日)大宮(FI)・函館(FIナイター)・四日市(FIナイター)、5(火)～10(日)静岡(日本選手権競輪GI)、8(金)～10(日)名古屋(FI)、15(金)～17(日)前橋(FI)、16(土)～19(火)函館記念(GIIIナイター)、18(月)～20(水)千葉(FI)、20(木)和歌山(FI)、21(金)～24(日)宇都宮記念(GIII)、22(金)～24(日)小松島(FI)、26(火)～28(木)富山(FI)、30(土)～31(日)豊橋(全プロ記念競輪)☎公営競技事務所 ☎362-2181

講座・講演・催し

まつど市民活動サポートセンターの催し(オンライン配信による講演)

- ①活動を継続するための資金調達～団体の収支計画を考える～
- ②行政との協働が成功する秘訣～コレクティブインパクトを学ぶ～

☎ ①5/24(日)10時～12時 ②5/28(木)18時～20時30分 ①同センター長 ②モジョコンサルティング合同会社代表・長浜洋二氏 ☎NPOや市民活動の運営に携わっている人 ☎各先着 ①15人 ②30人 ☎ 電話またはEメールで同センター ☎365-5522、☒hai_saposen@matsudosc.comへ ※オンライン配信の方法などの詳細はお問い合わせください。

まつどファミリー・サポート・センター 提供会員基礎研修会

☎5/21(木)・22(金)(7/9(木)・10(金)に延期の可能性あり)各9時30分～16時30分 ☎ ゆうまつど ☎ 育児の援助を行いたい人 ☎ 電話でまつどファミリー・サポート・センター ☎330-2941へ

会議

教育委員会会議

☎5/14(木)14時から ☎京葉ガスF松戸ビル5階会議室(傍聴は13時30分から受け付け)☎教育企画課 ☎366-7455

松戸市宮白井聖地公園の 墓地使用者を募集します

要申込

募集区画 35区画(芝生墓地15区画、普通墓地20区画)

※募集区画数は、今後の墓地返還状況により変更する場合があります。

対象 2019(令和元)年5月11日以前から継続して市内に居住している人

※遺骨がない人も申し込めますが、応募多数の場合は遺骨がある人が優先される場合があります。

☎5月11日(月)から9月30日(火)(消印有効)の間に、申込用紙を郵送で〒271-0072松戸市竹ヶ花74の3 健康推進課管理班(☎366-7485)へ ※申込用紙は5月11日(月)から健康推進課・市民課・各支所・行政サービスセンターなどで配布。



自宅で作ってみてください こども発達センター給食レシピ

通園施設の子どもたちが食べているメニューを紹介します。
外出自粛中の献立の参考にしてみてください。

☎こども発達センター通園施設 ☎383-8803



材料	一人あたりの分量(g)
れんこん	15
人参	3
ごま油	0.5
だし汁	25
酒	0.5
みりん	1
こいくちしょうゆ	1
うすくちしょうゆ	1
三温糖	0.3

材料	一人あたりの分量(g)
むきかだい	50
しょうが	1
酒	1
しょうゆ	3.5
片栗粉	4.5
薄力粉	4.5
揚げ油	8

かだいの竜田揚げ
調味料に浸けて揚げるだけ。簡単です。

作り方
①しょうがをすりおろす。
②かだいを調味料に漬けておく。
③薄力粉と片栗粉と合わせた粉をまぶし、揚げる。

れんこんのきんぴら

味はお好みで調整してください。

作り方

- ①れんこんをいちょう切りにし水につけおく。
- ②人参をいちょう切りにする。
- ③ごま油で①②を炒める。
- ④③にだし汁と調味料を加えて煮る。



まつど国際文化大使募集

市や市内の団体などが行う講座やイベントで、外国や日本の文化を紹介できるボランティアを募集します。

任期9月から1年間(9月6日(日)委嘱式)

対象 **外国人** 9月から1年以上の在留期間があり、日本語で自国の文化を紹介できる人

日本人 過去5年以内に1年以上滞在した国・地域または日本の文化を紹介できる人

定員約30人

選考方法書類審査・面談

☎5月7日(木)から6月5日(金)〔必着〕の間に、申込書を郵送またはEメールで〒271-0073松戸市小根本7の8京葉ガスF松戸第2ビル5階 (公財)松戸市国際交流協会 ☎office@miea.or.jp (☎366-7310)へ

※申込書は同協会の窓口で配布または同協会ホームページでダウンロード可。

高齢者でも簡単にできる室内運動

～動かない時間を減らすことが大切です～

☎高齢者支援課地域包括ケア推進担当室 ☎366-7343

新型コロナウイルス感染症の拡大防止のため、外出自粛をお願いしているところですが、特に高齢者は動かないこと(生活不活発)でフレイル(加齢によって体と心の機能が低下した状態)が進み、介護が必要になるリスクが高まる可能性があります。

自宅で動かない時間を減らし、無理のない範囲でできるちょっとした運動でフレイルを予防しましょう!

歩く時に使う筋肉の運動 5~10回を目安に、無理なく定期的に行いましょう

かかとの上げ下げ

(ふくらはぎの筋肉の運動)

- 1 丈夫ないすの背や机を両手でつかみ、肩幅に足を開いてまっすぐ立つ
※腰を反らさないように注意。
- 2 つま先を軸にゆっくり静かに、かかとの上げ下げを繰り返す



座り片足上げ

(太ももの筋肉の運動)

- 1 いすに深く姿勢を正して座り、両手でいすのふちを握る
- 2 息を吐きながら片足を上げ、ゆっくりと戻す。これを左右の足で行う
※太ももとつま先は天井に向ける。



足の後ろけり出し

(お尻・太ももの筋肉の運動)

- 1 いすや机から30cm離れて、肩幅に足を開いて立つ
- 2 両手でいすや机をつかみ、上体を前に約45度傾ける
- 3 ひざが曲がらないようにしながら、片足を後ろに上げる
※足の付け根(股関節)から動かす。
- 4 片足を上げた状態を1秒続けたら、ゆっくり下ろす。これを左右の足で行う



室内での運動は、安全に注意して行いましょう

- 反動をつけずにゆっくり体を動かしましょう
- 支えとなるいすや机は、丈夫で安定感のあるものを使いましょう
- 痛みがある時や体調が悪い時は無理をしないようにしましょう
- 運動中に呼吸を止めないようにしましょう

5月は自転車安全利用推進強化月間です

岡市民安全課 ☎366-7341、松戸警察署 ☎369-0110、
松戸東警察署 ☎349-0110

自転車の事故防止に努めましょう

2019年中に市内で発生した交通事故の件数は1,229件、このうち自転車が関係する事故は395件でした。

自転車は車両であり、事故を起こせば車と同様に重過失致死傷罪に問われたり、損害賠償請求をされたりする可能性があります。

自転車事故の加害者・被害者にならないためにも、交通ルールとマナーを守りましょう！



悪質・危険な自転車運転者は講習が義務付けられます

政令で定められた14の危険行為を、原則として3年以内に2回以上違反した者は、「自転車運転者講習」が義務付けられ、定められた期間に受講しない場合は、5万円以下の罰金が科されます。

自転車運転者講習の対象となる14の危険行為

- 信号無視
- 遮断踏切立入り
- 指定場所一時不停止等
- 歩道通行時の通行方法違反
- 制動装置(ブレーキ)不良自転車運転
- 酒酔い運転
- 通行禁止違反
- 交差点安全進行義務違反等
- 歩行者用道路での徐行義務違反
- 交差点優先車妨害等
- 通行区分違反
- 環状交差点安全進行義務違反等
- 路側帯通行時の歩行者の通行妨害
- 安全運転義務違反

自転車安全利用ルール「ちばサイクルール」を守りましょう

自転車に乗る前のルール

- **自転車保険に入ろう!**
万が一の事故に備えましょう。
- **点検整備をしよう!**
タイヤの空気圧、ブレーキやライトなど点検チェックしましょう。
- **反射器材を付けよう!**
車体の前後だけではなく、側面にも反射器材を取り付けましょう。
- **ヘルメットをかぶろう!**
特に、高校生以下の子どもと65歳以上の高齢者が自転車に乗る時は、ヘルメットを着用しましょう。
- **飲酒運転はやめよう!**
お酒を飲んだら絶対に運転しないようにしましょう。

自転車に乗っている時のルール

- **車道の左側を走ろう!**
自転車は車と同じ車道通行が原則です。車道を通行する時は道路の左端に寄って通行しましょう。
- **歩いている人を優先しよう!**
歩道は歩行者が優先です。例外的に歩道を通行する時は、歩行者の通行を妨げないようにしましょう。
- **ながら運転はやめよう!**
傘、スマートフォン、ヘッドホンを使用しながらの運転は危険です。
- **交差点では安全確認しよう!**
信号や標識に従うだけでなく、一時停止するなど安全を確認して通行しましょう。
- **夕方からライトをつけよう!**
暗くなる前に早めにライトを点灯しましょう。



すぐやる課からのお知らせ

岡 同課 ☎366-7302



ハチ情報



ハチはこちらから手を出さなければ、めったに攻撃してきませんが、種類によっては危険が生じるため、駆除しなければなりません。ハチの特徴を知り、それぞれの種類に合わせた対処をしましょう。

玄関の軒下など、日常生活に支障がある場所に巣ができた場合はできるだけ早い時期にすぐやる課にご連絡ください。特にスズメバチの巣は、大きく育ってしまうと駆除の際に蜂が多数飛散し、多くの人を危険に巻き込む場合があります。※巣の大きさや場所によっては、駆除ができないことがあります。

ハチに刺されたら

慌てず、すぐに傷口から毒を絞り出して、傷口を水でよく洗い流し氷などで冷やしてください(口での吸い出しはしないでください)。※めまいや吐き気、じんましんなどの症状が出た場合は、すぐに医療機関を受診してください。



ミツバチの分封

危険性が低く、数日でどこかに飛んでいきます。少しの間、様子を見守ってください。



アシナガバチ

体は細長く、長い足をグラリと垂らして飛んでいます。巣は円すい形や、平たい丸形です。巣が小さいうちは市販の殺虫剤で簡単に駆除できます。



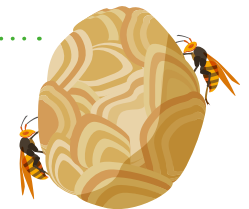
スズメバチ(初期の巣)

体が大きく直線的な飛び方をします。縞模様の入った巣を作り、近寄ると巣を守るために攻撃してきますので、十分注意してください。

お願い

ハチの巣の早期発見方法

5月初旬ごろから月1~2回程度、自宅の屋外を庭木の中や軒下を中心に見回り・点検を行うことで、営巣の早期発見につながります。ハチの巣を作りかけのうちに発見することで、危険が少ないうちに対処することができます。



道路や側溝の補修も受け付けます

道路の穴や側溝のふたの破損など、道路上に危険箇所を見かけたら、すぐやる課までご連絡ください。

※詳細は市ホームページをご覧ください。



市ホームページ

●道路の穴



●側溝のふたの破損



健康ファイル

**総合医療センター小児脳神経外科外来は
5月22日(金)に休診します**
 問同センター ☎712-2511(代表)

5月・6月は赤十字運動月間～災害からいのちを守る赤十字～

日本赤十字社は、災害時の医療救護活動や救援物資の配布、いのちを救う救急法などの赤十字講習会の開催、防災・減災活動の普及、赤十字ボランティアの育成などの人道的活動を、皆さんから寄せられる資金によって実施しています。ご支援・ご協力をよろしく申し上げます。
 問日本赤十字社千葉県支部松戸市地区(地域福祉課内) ☎366-3019



日本赤十字社公式マスコットキャラクター・ハートラちゃん

新型コロナウイルス感染拡大防止のため 5月の集団がん検診はすべて中止します (6月以降の実施も未定です)

集団がん検診再開時には、安全のため人数制限や受付時間の変更など、例年と異なる方法で実施することがあります。全ての人の希望に添えない場合がありますので、ご了承ください。

検診の再開時期や実施方法などの情報は、市ホームページでお知らせします。インターネットを利用できない場合は、健康推進課へお問い合わせください。

※すでに子宮頸がん集団検診・乳がん集団検診の日程通知が届いている人には、改めて通知を送付します。

※各医療機関でのがん検診も、緊急事態宣言発令中は中止しています。

問健康推進課 ☎366-7487



市ホームページ

事業者の皆さんへ

受動喫煙対策のさらなる強化をお願いします

問健康推進課 ☎366-7486

健康増進法の改正により、2020(令和2)年4月1日から飲食店や事務所、娯楽施設など多くの人が利用する施設は、原則屋内禁煙となりました。

例外として喫煙を可能とする店舗は、「喫煙可」などの標識を掲示することが義務付けられています。望まない受動喫煙の防止にご理解・ご協力をお願いします。

健康増進法の改正点や掲示物の例などの詳細は、厚生労働省ホームページをご覧ください。



厚生労働省ホームページ

飲食店の皆さんへ

「禁煙のおもてなし店」の登録を始めました

登録要件次の全てに該当すること

- 市内に店舗がある
- 敷地内禁煙または屋内禁煙などを実施している
- 市の喫煙に関する啓発などに協力できる

登録店舗には3つのメリットがあります

- 市オリジナルステッカーを使用できます
- 市ホームページなどで紹介されます
- 「禁煙のおもてなし店」の名称を使用できます

※詳細は市ホームページをご覧ください。



市ホームページ



乳幼児の予防接種費用を一部助成します

問健康推進課予防衛生班 ☎366-7484

市内の指定医療機関で助成額を差し引いた金額で接種が受けられます。

接種期間 2021(令和3)年3月31日まで

指定医療機関 市ホームページをご覧ください。

持ち物 健康保険証、母子健康手帳、子ども医療費助成受給券

※予診票は医療機関で配布しています。

※指定医療機関以外での接種を希望する場合は、事前に申請が必要ですのでお問い合わせください。事前に申請がない場合は助成できません。

※おたふくかぜの予防接種は、おたふくかぜにかかったことがある乳幼児は対象外です。



市ホームページ

予防接種名	対象年齢	助成回数	助成額(1回)
ロタウイルス ※どちらかのワクチンを選択。	ロタリックス生後6週～24週0日までの乳児	2回まで	4,500円
	ロタテック生後6週～32週0日までの乳児	3回まで	3,000円
おたふくかぜ	1歳～小学校就学前年度の3月31日まで	2回まで	2,500円

※接種費用は医療機関によって異なりますので、事前にご確認ください。

※ロタウイルスワクチンは、必ず同じ製品を接種してください。

※ロタウイルスワクチンは10月1日から定期予防接種になります(2020(令和2)年8月1日以降生まれから対象)。

風しんの抗体検査・第5期定期予防接種のご案内

問健康推進課予防衛生班 ☎366-7484

風しんは感染力が強く、成人が感染すると重い症状が現れることがある病気です。また、妊娠初期に感染すると、目や耳、心臓に障害をもった子が生まれる可能性があります。

感染を防ぐため、風しんの予防接種を受ける機会がなかった男性を対象に、抗体検査と予防接種を受けるためのクーポン券を4月下旬に送付しています。

対象者 1962(昭和37)年4月2日～1972(昭和47)年4月1日生まれの男性

※1972(昭和47)年4月2日～1979(昭和54)年4月1日生まれの男性には、2019(令和元)年度に送付しました。クーポン券を紛失した場合や、転入などにより再発行を希望する場合は、市ホームページでお申し込みください。

実施場所 全国の協力医療機関など
 ※詳細は厚生労働省ホームページをご覧ください。



市ホームページ



厚生労働省ホームページ

2020(令和2)年度 **高齢者向け肺炎球菌感染症予防接種のご案内** 健康推進課予防衛生班 ☎366-7484

対象初めて肺炎球菌ワクチン(ニューモバックスNP)を接種する65歳以上〔1956(昭和31)年4月1日以前に生まれた人〕 ※2021(令和3)年3月31日までに65・70・75・80・85・90・95・100歳になる人は、国の定期予防接種の対象となります〔2019(令和元)年度から5年間は、経過措置を継続します〕。
接種期限 2021(令和3)年3月31日

実施医療機関市が委託する市内の医療機関(下表) ※やむを得ない事情により市外の医療機関で接種を希望する場合は、事前に健康推進課にお問い合わせください。
接種回数 1回限り **持ち物** 健康保険証(生活保護受給世帯は生活保護証明書などが必要) **接種費用** 2,500円(生活保護受給世帯は無料) 市直接医療機関へ

医療機関名	電話番号	医療機関名	電話番号	医療機関名	電話番号	医療機関名	電話番号
松戸地区		岡産婦人科総合クリニック	364-2071	森内科クリニック	346-1818	どうたれ内科診療所	394-0600
松戸タワークリニック内科・小児科・眼科	331-0143	稔台吉田内科クリニック循環器科	366-8811	大谷口医院	341-1125	秋山クリニック	387-5556
あいハートクリニック松戸駅前	360-3636	稔台整形外科クリニック	366-1585	矢切・東部地区		常盤平おひさまクリニック	711-7531
由井皮膚科泌尿器科医院	365-0306	クリニックソワニエ	308-3008	皆川医院	368-2341	若葉ファミリー常盤平駅前内科クリニック	316-2200
立原医院	331-1811	丸山内科医院	361-7900	西内科神経内科クリニック	311-4063	ちよだ整形外科・リウマチ科・リハビリテーション科	375-8875
コスモ松戸クリニック	368-1513	竹下医院	363-6286	さかの整形外科クリニック	362-3722	森医院	387-7132
もりた内科・眼科クリニック	362-3136	青木内科	364-1681	矢切クリニック	394-8850	さくら通り内科・大島	394-7955
まつど内科	308-6121	高田外科胃腸内科	362-8237	三矢小台内科クリニック	362-4383	くぼたクリニック松戸五香	710-7411
ほっち医院	362-2531	柳澤医院	364-1300	小関内科医院	391-1473	常盤平中央病院	387-4121
上野整形外科	308-3338	内藤医院	368-0345	若林胃腸科クリニック	391-8877	花輪医院	388-0707
橋本内科クリニック	368-1131	高木クリニック	364-0979	柿の木台クリニック	308-6671	ラシバヤクリニック	383-5533
栗原医院	362-3105	日本大学松戸歯学部付属病院	360-9526	とちの樹メディカルクリニック	330-8227	千葉西総合病院	384-8111
新東京クリニック	366-7000	笑顔のおうちクリニック松戸	050-3155-5737	松戸ニッセイ聖隷クリニック	330-8298	ヨネファミリークリニック	383-3337
平野医院	362-2322	小金地区		高塚団地診療所	392-6751	宇野医院	386-4822
本町クリニック循環器内科・内科	312-4113	しいの木クリニック	312-1717	東松戸病院	391-5500	三井クリニック	392-1013
丹野内科・循環器科	308-2830	斎藤内科・心療内科クリニック	346-6655	梨香台診療所	312-7301	八柱三和クリニック	312-8830
そが内科クリニック	308-6677	北小金クリニック	343-2960	東松戸はなぞの眼科	712-0015	八柱みどりの整形外科	312-8877
東葛クリニックみらい	366-6150	大久保医院	342-1076	東松戸クリニック	392-9911	足立中央クリニック	386-0088
明第1・第2地区		山本病院	341-3191	むさしの北総クリニック	712-0300	清仁会クリニック	385-1234
東葛クリニック病院	364-5121	伊藤医院	341-1368	加賀谷正クリニック	312-7707	こすもす内科クリニック	385-8621
小山内科クリニック	710-5173	タカハシクリニック	394-2211	メディクス松戸クリニック	700-5422	大塚医院	384-2323
富田耳鼻咽喉科医院	367-4665	小金原地区		阿部クリニック	391-1800	後藤医院	384-7471
西川医院	368-0081	いらはら診療所	347-2231	さくらクリニック・松戸	312-7600	三和病院	712-0202
とちぎ内科循環器科	308-6666	ながと内科・皮膚科クリニック	309-7011	一条会クリニック	372-5111	岡村胃腸科外科	384-3667
早川整形外科クリニック	308-6555	きのわきクリニック	309-5515	秋山ハートクリニック	330-9911	ハートクリニック牧の原	382-6047
千葉いぐさクリニック	367-5676	小金原診療所	341-1131	馬橋地区		牧の原クリニック	389-8311
にしむら内科クリニック	711-9823	山口内科クリニック	340-5888	脇坂内科クリニック	700-5572	五香・六実地区	
小松内科神経内科	308-7100	旭神経内科リハビリテーション病院	385-5566	恩田メディカルクリニック	341-1265	松戸第一クリニック	712-0266
上本郷レディース整形外科	308-6600	新松戸地区		島田医院	341-1110	上野内科クリニック	388-2870
松戸呼吸器内科クリニック	363-1572	新松戸中央総合病院	345-1111	わざクリニック	309-1177	せき整形外科クリニック	311-7770
島村トータルケアクリニック	308-5546	新松戸ハートクリニック	374-4810	馬橋クリニック	703-7215	五香病院	311-5550
総合クリニック ドクターランド松戸	369-3333	とくいずみ医院	345-6000	市場医院	342-1069	松戸牧の原病院	712-2756
田代外科医院	364-9976	けやきトータルクリニック	309-2299	兒玉医院	345-6971	松戸外科内科クリニック	311-5757
稔台斎藤クリニック	330-2300	桐友クリニック新松戸	703-7222	古池外科胃腸科医院	342-1062	すずぎ整形外科クリニック	387-1611
大須整形外科医院	366-1480	平岡クリニック	701-5555	愛和クリニック	702-3028	六高台内科胃腸科クリニック	385-2251
西村内科循環器科	369-1011	新松戸診療所	343-9271	八ヶ崎山下クリニック	702-7858	横関医院	387-2027
奥隅医院	362-1825	新松戸内科・糖尿病 こばやしクリニック	340-5558	津田内科クリニック	312-1971	西村クリニック	311-7711
石島医院	367-2131	新松戸加藤耳鼻咽喉科医院	347-6743	松戸脳神経内科	344-3311	奥田整形外科	311-8010
				常盤平・八柱地区		新東京クリニック松飛台	384-3111
				門野診療所	384-9639		

救急医療体制 ※かかりつけ医・薬局をもちましよう。

テレホン案内サービス ☎**366-0010**
 平日16時30分～翌日9時 休日と土曜 9時～翌日9時

※当日案内への切り替えを毎朝8時45分～9時の間に実施。〔当日の医療機関(待機病院、休日在宅当直医、夜間小児急病センター、休日土曜日夜間歯科診療所等)を案内〕

夜間小児急病センター(18時～23時)
 千駄堀993の1 ☎712-2513

※総合医療センターの救命救急センター側入口から入ってください。

休日土曜日夜間歯科診療所(20時～23時)
 竹ヶ花45の53衛生会館2階 ☎365-3430



介護人材育成事業

介護の資格を取りながら
正社員を目指しませんか **要申込**

市が指定する事業所で働きながら資格を取得すると、その事業所に正社員として就職できます。資格取得の費用も事業所が負担します。
☎介護保険課 ☎366-7370

応募資格

介護職員初任者研修と同等以上の資格を持たず、現在、介護事業所で働いていない人

申し込みから就職までの流れ

- ①市ホームページに掲載されている事業所に、電話で「人材育成事業の件」と伝える
- ②事業所が面接等の選考を実施
- ③採用が決定した場合は、事業所と有期雇用契約(約7カ月間)を締結
- ④有期雇用契約期間中に事業所で勤務しながら、介護職員初任者研修を受講し、資格を取得
- ⑤有期雇用契約期間終了後、同じ事業所に正社員として就職



市ホームページ

介護支援ボランティアとして
活動しませんか? **要申込**

「無理なく元気に介護予防」をテーマに、高齢者の皆さんが市内の特別養護老人ホームなどでいきいきとボランティア活動をしています。登録説明会を行いますので、ぜひご参加ください。
※詳細は市ホームページをご覧ください。

☎各締切日までに電話で(社福)松戸市社会福祉協議会 ☎362-5963へ



市ホームページ

登録説明会開催日程(予定)

開催日	会場	申込締切日
6/17(水)	小金市民センター	6/16(火)
7/ 9(木)	東部市民センター	7/ 8(水)
8/ 7(金)	古ヶ崎市民センター	8/ 6(木)
9/ 8(火)	五香市民センター	9/ 7(月)
10/ 7(水)	新松戸市民センター	10/ 6(火)
11/ 5(木)	馬橋市民センター	11/ 4(水)
12/ 7(月)	総合福祉会館	12/ 4(金)
2021(R3)/1/13(水)	六実市民センター	2021(R3)/1/12(火)
2021(R3)/2/ 4(木)	小金原市民センター	2021(R3)/2/ 3(水)
2021(R3)/3/ 2(火)	市民会館	2021(R3)/3/ 1(月)

時間13時30分~14時30分 対象市内在住の65歳以上

松戸市指定文化財に新指定

「寛永二年銘庚申塔」

☎社会教育課 ☎366-7462

福昌寺(幸谷)の観音堂境内にある「寛永二年銘庚申塔」が、市内の庚申塔として4件目の市指定文化財に指定されました。

1625(寛永2)年の紀年銘が刻まれているこの庚申塔は、文献資料調査により、山王廿一社信仰と庚申講の関わりを示す初期のもので、歴史資料として価値が高い、現状では県内最古の庚申塔と判断されたものです。

庚申塔とは

庚申信仰によって建てられた石塔で、現存している多くは江戸時代に造立されたものです。庚申信仰とは、十干と十二支の組み合わせにより、60日に1回の頻度で回ってくる庚申の日に夜を寝ずに過ごし、長寿を願う信仰のことです。



あなたの就職活動を
応援します

☎商工振興課労働担当 ☎711-6377

まつど合同企業説明会

市内に本社または事業所のある地元優良企業(約40社)から直接話が聞ける合同企業説明会(年2回)の開催を予定しています。自分に合った企業の見つけ方や同説明会の活用術を伝えるセミナーも同時開催します。

※開催時期などの詳細は、決まり次第改めてお知らせいたします。

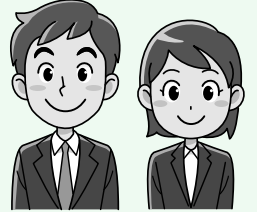
市ではこの他にも雇用関連施策を行っています。詳細は同課同担当までお問い合わせください。

若年者職業訓練講座助成金制度

就労に必要な知識や技術の習得・向上を目的とした講座の受講料(一部)を助成します。

対象市内在住で39歳以下の求職者

※助成対象は松戸地域職業訓練センターで実施している指定講座に限ります。講座内容は同センター(☎349-3200)にお問い合わせください。



障害者職場実習奨励金制度

要件公共職業安定所または市が指定する施設の紹介により市内在住の障害者を1人につき5日以上受け入れた事業主
奨励金額1人につき1回2万円

求人・求職情報提供サイト「Let'sまつど」

市内・近隣地域の求人情報を掲載しています。
※事業者の求人登録もできます(無料)。



Let'sまつど

松戸市労働相談室

社会保険労務士による賃金・採用・解雇等労使問題の窓口・電話相談を行っています。

※現在は休館に伴い休止しています。再開については同課同担当にお問い合わせください。

日時月・木曜(第3木曜を除く)17時~20時

会場勤労会館

対象市内在住・在勤の人

費用無料

☎同相談室(勤労会館内) ☎365-9666

カルチャー & スポーツ

市民会館

☎368-1237

休館日…月曜(祝・休日の場合は開館し、翌平日休館)
※問い合わせは直接主催者へ。
※駐車場はありません。

◆バレエコンサート Dreams on Stage Vol.5

5/31(日)16:30 ☎同団体・川津 ☎080-1195-6777

市民劇場

☎368-0070 ★は有料

休館日…月曜(祝・休日の場合は開館し、翌平日休館)
※問い合わせは直接主催者へ。
※駐車場はありません。

◆藤間流日本舞踊「さすけ会」お祝い会

5/10(日)13:00 ☎藤間 ☎080-6687-2513

◆歌謡スタジオ「歌練」歌謡祭

5/17(日)9:50 ☎同スタジオ ☎394-2223

森のホール21 チケットセンター

☎384-3331

受付時間…10:00~19:00
休館日…月曜(祝・休日の場合は開館し、翌平日休館)
※大・小ホールは森のホール21です。

※完売の場合あり。
※詳細はホームページで。
☎ https://www.morinohall21.com/

◆歌って健康! 歌声コンサート

6/2(水)13:00 会場小ホール 費用全席自由 1,500円(当日券2,000円) ※車椅子などで介助を要する人の付添人は1人まで半額

◆熱唱 北島兄弟コンサート

7/8(水)11:30、15:15 会場市民会館 費用全席指定S席5,000円、A席4,000円 ※未就学児入場不可

スポーツ

5/1号では「スポーツ」コーナーの掲載はありません。

森のホール21 今月の催し物

☎384-5050

	日時	内容(★は有料)	問い合わせ
大ホール	29(金) 18:00	存在理由~Raison d'être~さだまさしコンサートツアー2020 ★	森のホール21チケットセンター ☎384-3331

休館日…月曜(祝・休日の場合は開館し、翌平日休館)
※駐車場は大変混雑します。電車・バスをご利用ください。
※チケットは完売している場合があります。

今月の相談案内

お気軽にご相談ください ★は昼休みを除く
※相談は全て無料です。閉庁日の相談はありません。

※公益通報者保護法による外部通報の受付・相談窓口は、
広報広聴課広聴担当室(☎366-1162)です。

相談名	日程	時間	会場	問い合わせ	相談名	日程	時間	会場	問い合わせ	
市政相談・一般民事相談	(月)～(金)	8:30～17:00★	市役所本館2階相談コーナー	広報広聴課広聴担当室(予約)☎366-1162(一般民事相談専用)☎366-7319	婦人・DV相談	(月)～(金)	9:00～17:00	子ども家庭相談課☎366-3955		
法律相談(随時予約)	第2～4月 第2～4(火)	13:00～17:00	※最終受付は、各相談の終了時間のおおむね30分前	※一般民事相談は金銭・身の上・相続等の簡単な法解釈を要する相談	家庭児童相談	(月)～(金)	9:00～17:00	子ども家庭相談課☎366-3941		
交通事故相談	(月)～(火)	9:00～17:00★	※法律相談は、裁判中や調停中の事件は相談できません		消防救急相談	毎日	24時間	消防局☎363-1119		
行政相談	第2・4月	9:30～12:00			消費生活相談	(月)～(金)	8:30～16:00	消費生活センター☎365-6565		
外国人相談	English	Mon, Tue, Wed Thu, Fri	13:00～16:00 10:00～13:00	City Hall main Bld. Level2 ☎366-9151 ※Telephone consultation in English is available within the time on the left schedule. ※電話中文咨询时间表如左图 ※Your information will be strictly protected. ※咨询之事保守秘密	福祉まるごと相談	(月)～(金)	8:30～17:00	高齢者支援課☎366-1100		
	中文 Chinese	星期一・二・三 星期四・五	10:00～13:00 13:00～16:00	※その他の言語については、モバイル通訳機(テレビ電話通訳)を利用して相談できます。	障害者相談	(月)～(金)	8:30～19:00 9:00～17:00	総合福祉会館(2階)※訪問可 ☎308-5028 FAX366-1138 ふれあい相談室(予約優先)※訪問可 ☎388-6222・6225 FAX388-6222		
	Tagalog・Filipino	Thu	10:00～13:00		障害がある人や事業主からの就労相談(予約制)	(月)～(金)	9:00～17:00	障害者就業・生活支援センター ビック・ハート松戸☎343-8855		
					障害者虐待防止・障害者差別相談	(月)～(金)	8:30～19:00	障害者虐待防止・障害者差別相談センター(基幹相談支援センターCoCo内)☎366-8376、FAX366-1138		
建築士相談(予約優先)	第2(火)	9:00～12:00	市役所本館2階相談コーナー	建築士会相談窓口☎362-8401	高齢者・障害者成年後見制度相談(予約制)	(火)～(金)(祝日の場合は前日)	9:00～17:00	NPO成年後見センター しぐなるあいず☎702-7868		
人権相談 ※人権相談は法務局松戸支局で行っています	(月)～(金)	8:30～17:15	法務局人権ダイヤル☎0570-003-110		経営相談(起業を含む)(予約制)	(月)～(金)	9:00～17:00	松戸商工会議所会館 松戸商工会議所☎364-3111		
子育て相談	(月)～(金)	8:30～17:00 8:30～22:00	子育て支援センター	CMS☎394-5590	生活に困っている人の相談	(月)～(金)	9:00～17:00	松戸市自立相談支援センター(市役所本館3階)☎366-0077		
				チェリッシュ・サポート・システム☎308-5880	就学・教育相談(予約制)	(月)～(金)	8:30～17:00	教育研究所(予約専用)☎366-7600		
				子すずめ☎387-0124	青少年相談	電話	(火)～(土)	9:30～17:00	常盤平児童福祉館☎384-7867	
				あおば☎387-5456	いじめ電話相談	(月)～(金)	8:30～19:00	☎703-0602(本人・保護者対象)		
				はなみずき☎710-8070	ゆうまつど こころの 相談 (電話相談)	女性対象(予約制)	第1(月)～(木)	14:00～20:00	男女共同参画課(予約・相談専用)☎363-0505	
				グレース☎382-6182		男性対象	第2～4(月)～(木)	10:00～16:00		
				風の丘☎375-8447		第1・3(金)	17:30～20:30			
ドリーム☎070-3935-1230										
ひとり親(就労等)相談	(月)～(金)	9:00～17:00★	子育て支援課☎366-7347							

市立博物館学芸員によるまつどの歴史解説 小金城と根木内城

園市立博物館 ☎384-8181

市内にある大谷口歴史公園と根木内歴史公園には、それぞれ戦国時代にあった「小金城」「根木内城」の一部が保存されています。
小金城は、千葉県有数の巨大城郭で、現在の松戸市域をはるかに超える広さだった「小金領」の中心地にふさわしいものです。小金領にはほかに大規模城郭が作られますが、根木内城はその一つでした。街道を監視しながら、小金城や小金宿を守る役割を担っていたと考えられます。
城は、堀で仕切られた郭(区画)で構成されます。攻め手を遮るため、横方向に深い溝を掘るのが「堀」で、余った土を城側の縁辺に積み上げれば、いっそう高低差

が付いた「土塁」になり、更に防御力が増します。根木内城跡の「障子堀」(写真参照)は、堀の中に侵入した敵が横に移動できない、厳重な仕掛けです。障子を倒した時の棧に似ていますね。小金城跡では、障子堀に加え、棧が太くなりつつ連続する「敵堀」という畑の畝そっくりの施設も発見されました。極端な凹凸道でゆっくり歩くのも困難です。
このような厳重な守りは、太田道灌から上杉謙信に至るまで、数多くの侵入者たちへの備えだったのです。



根木内城の「障子堀」

ユーカーひろば

このコーナーは市民団体などからのお知らせです(●マークは社会教育関係団体、助成マークは市民活動助成事業です)
回…日時 会…会場 内…内容 講…講師 対…対象 定…定員 持…持ち物
費…費用(入…入会金) ※記載がないものは無料 申…申し込み先 問…問い合わせ先

◆パソコン初心者講習「基本操作とオリジナルエコバッグ作り」

回6/30(火)までの希望日の10時～12時、13時～15時、15時～17時、18時～20時 会NPO快適IT空間・松戸教室(市民劇場向かい) 定各先着1人 費2,000円 申電話で同NPO・石井☎703-7284へ

●だれにでもできる!やさしい詩吟教室

回5/15(金)・22(金)各10時～12時 会明市民センター 持筆記用具 申電話で松鳳会・長谷川☎090-3046-4991へ

●松戸市パークゴルフ大会

回5/23(土)8時～12時30分 会オスカーパークゴルフ公園船橋コース 定36ホールストロークプレー 対10歳以上 費1,700円(会員1,600円) 申電話で松戸市パークゴルフ協会・桜井☎090-2409-4671へ

●24式太極拳無料体験会

回①5/11(月)・18(月)・25(月)各14時～16時 ②5/20(火)・27(火)各13時～15時 会①稔台②明各市民センター 申電話で健身まほろば太極拳・芦沢☎080-2010-1170へ

◆心の境界線を学ぼう「人に合わせて生きていませんか?」

回5/16(土)13時～15時 会常盤平市民センター 定先着10人 費300円 申電話でファミリーネット新松戸・小川☎090-6544-1856へ

●十和田、青森と津軽の秘密は旧約聖書「出エジプト記」の十戒に起因する

回5/19(火)13時30分～16時30分 会市民会館 費1,000円 申電話で古代史研究会松戸葛飾塾・榎田☎070-6520-2267へ

●硬式テニス教室①③④初心者②初心者シニア⑤ナイター

回①6月～8月の月、7月～9月の②(火)③(土)、⑤7月～10月の(日)月(金)いずれか 会①②④栗ヶ沢③中央⑤金ヶ作各公園庭球場 対①③～⑤中学生以上②50歳以上 定先着①③④各60人②30人⑤90人 費①～④10,000円⑤14,000円 申5/15(金)までに、松戸市テニス協会ホームページで問同協会☎341-1133(火)休(土)12時30分～16時30分

◆伝統文化こども生け花体験教室

回①5/23(土)②5/30(土)各14時～15時 会①八柱②稔台各市民センター 対3歳～18歳(保護者参加可) 費各1人1,000円 申電話で華道育成会・藤平☎090-2909-6159へ

助成野良猫お悩み相談会

回①5/27(火)13時～16時②6/27(土)18時～21時 会①新松戸市民センター②勤労会館 定各先着20人 申電話で松戸地域猫スタートサポート・川野☎080-3405-8986へ

会員募集

●松戸シルバートレッキング会

回(日)(不定期) 内日帰りハイキング 費年3,000円(入)1,000円 問関口☎342-1633

●フローレ・ジュニアテニスチームスポーツ少年団(硬式テニス)

回(日)8時～10時 会金ヶ作公園庭球場 対小学2年～6年生 定先着20人 費月2,000円(入)2,000円 問野尻☎388-2565

●松戸クロッキーの会(人物デッサン)

回第1・3(金)18時～21時 会市民会館 費月3,000円(入)3,000円 問細谷☎384-4736(夜間のみ)

●松戸ペン習字サークル

回第1・3(火)18時～20時 会市民会館 費月2,200円(入)1,000円 問高松☎363-2908(夜間のみ)

●混声合唱団コール・アマフォーク

回(日)10時～12時 会ゆうまつど他 費月4,000円 問井出☎342-9410

◆あざみの会

回(月)10時～11時30分 会市内介護施設など 内茶の湯、太巻ぎずし・和菓子作りなどの和食文化の体験を提供するボランティア 問松本☎090-2913-9344

◆和装サークル(きものの着付け)

回月1～2回(金)10時～12時 会東部スポーツパーク 費1回1,000円 問中林☎090-8519-2456

●輝龍会(詩吟を楽しむ会)

回第1～4(土)10時～12時 会小金市民センター 持筆記用具 問古富☎090-4413-3523





GO! GO!
本郷谷

106



新型コロナウイルス感染症に
関する市の医療体制

新型コロナウイルス感染症の国内感染者数の増加を受け、4月7日に発出された緊急事態宣言は全国に拡大されました。

松戸市の感染状況については、ヤマト運輸の集荷場や介護老人保健施設でクラスター(集団感染)が発生し、4月22日現在、98人の感染が確認されており、4月以降に急増しています。人口当たりの感染率は、東京都と同じぐらいの割合になり、大変危機的な状況になっています。

市民の皆さんの生命を守るためには医療体制の整備が大変重要です。松戸市の状況について説明させていただきます。

新型コロナウイルス感染者を受け入れる専用病床についてですが、市立総合医療センターに35床を確保しました。県内の病院では、最大規模の病床数ですが、さらに病床を確保するよう準備を進めています。こういった場合、市立総合医療センターが大変頼りになります。また、民間病院では、千葉西総合病院が20床を5月の連休明けに予定しています。

PCR検査については、ドライブスルー方式での検査をすでに開始しています。しかし、検査を希望する人が誰でも検査できるわけではありません。保健所や診察した医師等が必要と認めた場合に限られていますのでご理解ください。

この他、軽症者や自宅待機者のご家族を受け入れる宿泊施設の確保やオンラインで医師に相談できる診療体制の導入も検討しています。

体に異常を感じた時に、まず、電話またはオンラインで医師に相談し、医師の指示に従いPCR検査を受け、その結果によって病院での治療、ホテル・自宅での経過観察と、その病状に応じた医療体制の整備を進めています。

最後に医療資材が不足する中、感染のリスクを感じながら過酷な環境で治療にあたっている医師や看護師をはじめとする医療関係者の皆さんがいます。皆さんで応援してください。よろしくお祈りします。

松戸市は東京都に隣接し、人の往来がとても多い街ですが、今は感染拡大を防ぐため、皆さんには不要不急の外出を控え、人と人との距離を十分にとって生活をしていただく他にありません。

この事態を終息させるためには、皆さんのご協力が必要不可欠です。みんなで力を合わせ、この難局を乗り越えましょう!

松戸市長 本郷谷 健次

市民の皆さんの声を直接お聞きするため、市長専用のFAX (☎366-2301) および市ホームページに市長メール送信窓口を設けています。市政に関する建設的なご意見をお寄せください(住所・氏名などをご記載ください)。

休業補償や医療体制確保など
松戸市長・千葉市長・船橋市長・柏市長が
県に緊急要請しました

松戸市・千葉市・船橋市・柏市の4市は、東京都に近接し、感染者数も増加していることから、休業補償など中小企業への支援策の実施や感染者増加に備えた病床および軽症者のための宿泊施設の確保、集団感染の発生場所や規模等の情報共有など、千葉県に対し、新型コロナウイルス感染症に関する緊急要請を行いました。千葉県の森田知事と意見交換を行った本郷谷市長は、特に医療体制の整備について強く要請しました。

☎健康福祉政策課 ☎704-0055



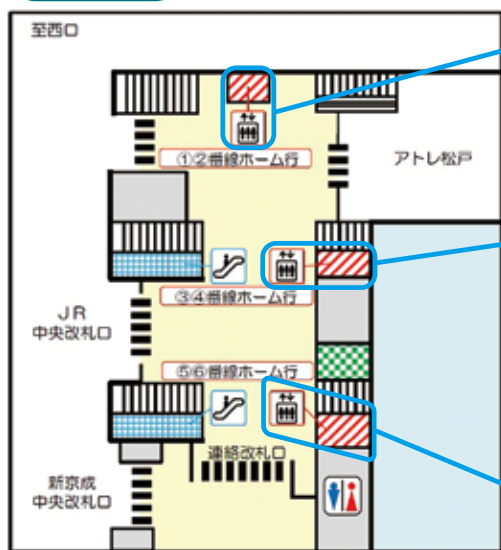
左から松戸市長(船橋市)、熊谷市長(千葉市)、森田県知事、本郷谷市長

JR松戸駅の全ホームに
エレベーターが設置されました

☎交通政策課 ☎704-3996

JR松戸駅構内のバリアフリー化に伴い、全ホームへのエレベーターの設置が完了しました。

整備内容



1・2番線
ホームエレベーター
2020(令和2)年
1月15日使用開始



3・4番線
ホームエレベーター
2020(令和2)年
3月6日使用開始



5・6番線
ホームエレベーター
2019(令和元)年
11月28日使用開始

■ : エレベーター ■ : エスカレーター ■ : 多機能トイレ

幸せアルバム



奈美
なみ

2018(平成30)年1月生
いつも元気いっぱい!
これからもすくすく育ててね!



駿
しゅん

2018(平成30)年10月生
我が家のアイドルです。
元気でたくましい男の子に成長してね!



空
そら

2019(令和元)年5月生
人生という舞台は、君の名前のように広い「空」です。高く羽ばたいてください。

市内在住の新婚カップル(応募時に2年以内)・赤ちゃん(応募時に2歳未満)の写真募集中!

☎直接またはEメールに写真データ(本人のみ)、件名・住所・氏名(ふりがな)・名刺掲載希望の有無・生年月日・電話番号・コメント50字以内・市ホームページ掲載希望の有無を記入して、広報広聴課 ☎mckouhou@city.matsudo.chiba.jp ☎366-7320へ

もっと知りたい
ドミニカ共和国×松戸市×ルーマニア
ホストタウン通信

東京2020大会に向けたルーマニア、ドミニカ共和国とのホストタウン交流情報や、本市の取り組み・関連情報などを発信します。

ルーマニアの歴史スポット

国民の館

1980年代に宮殿として建てられ、現在はルーマニア議会の議事堂に使われています。オフィスビルとしては、アメリカ国防総省(ペンタゴン)に次いで世界で二番目の広さを誇ります。



国民の館

☎東京オリンピック・パラリンピック推進課 ☎710-3081