

●平成29年度施政方針	2~4
●松戸の春!満開の桜巡り	6
●平野レミ〜スペシャルトークライブ〜	7
●自宅外で大規模災害に遭遇したら	8
●市営駐輪場の使用者を募集します	9

発行/松戸市 編集/広報広聴課  
〒271-8588 松戸市根本387-5  
☎047-366-1111(代表) FAX 047-363-3200  
URL <http://www.city.matsudo.chiba.jp/>



# 春らんまん桜まつり

今年も春の訪れを告げる桜の便りが届き始めました。市内には桜の名所が多くあり、見る人を楽しませてくれます。また、桜まつりではさまざまなイベントが開催されます。春を感じに出席してみませんか。

☎文化観光国際課 ☎366-7327  
松戸市観光協会ホームページ  
URL <https://www.matsudo-kankou.jp/>



## 約600本の桜のトンネルをくぐって 常盤平さくらまつり

4月1日(土)11時~19時  
2日(日)10時~18時

**内容** 各種パレード・イベント、チャリティライブなど(露店は各日終了1時間前に閉店)  
※会場内では常盤平・牧野原・第四・金ヶ作の各中学校、市立松戸高校、ボーイスカウトの皆さんが清掃ボランティアとして活躍します。  
☎常盤平さくらまつり実行委員会  
☎090-6527-9348(当日のみ)

## イベントを彩る約600本の桜並木 八柱さくらまつり

4月1日(土)〔雨天時は2日(日)〕  
10時~16時15分

**内容** 特設ステージでの多彩な演舞、常盤平第三小学校金管バンドのパレードなど  
☎八柱さくらまつり実行委員会・根岸  
☎386-0221



## どこまでも続く桜並木が魅力 六実桜まつり

4月1日(土)・2日(日)  
各9時~17時

**内容** パレード、サンバ、カラオケ大会、プロ歌手ライブショー、地元芸能、ミニSL(2日のみ)など  
☎六実桜まつり実行委員会事務局  
☎385-2273



## 浄水場内の一部を開放 栗山桜まつり

4月2日(日)  
10時~14時

**内容** 矢切音頭、矢切ばやし、よさこいソーラン、パトカー乗車体験など  
※配水塔に上ることができます。  
☎文化観光国際課 ☎366-7327



## 川沿いに続く桜並木 国分川桜まつり

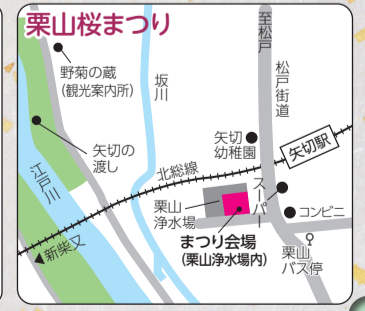
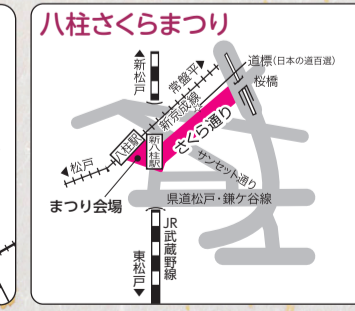
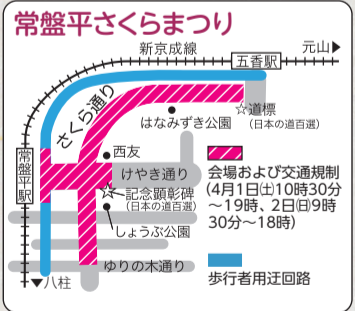
4月2日(日)  
10時~14時

**内容** 演芸・ホールインワン・輪投げなどのゲーム、甘酒の無料配布など  
☎河内環境美化の会・高橋  
☎391-6844



### 会場および交通規制と皆さんへのお願い

※常盤平・六実の2会場は歩行者天国とするため交通規制を実施します。規制解除後30分間は大変混雑しますので、一般車両の通行はご遠慮ください。  
※常盤平会場は歩行者天国終了後、線路沿いの道路(歩行者用迂回路)を通行してください。  
※各会場に駐車場はありませんので、公共交通機関をご利用ください。  
※ごみは各自お持ち帰りください。  
※内容等は天候などにより、変更・中止となる場合があります。



八ヶ崎桜まつりは都市計画道路3・3・6号線の開通のため、八柱霊園桜まつりは霊園内の施設改修工事のため中止となりました。

# 「魅力的で誇りを持てる松戸」を目指して

## 平成29年度 施政方針

2月22日の市議会3月定例会において、本郷谷市長が平成29年度の施政方針演説を行いましたので、その概要をお知らせします。



市議会で施政方針を発表する本郷谷健次市長

昨年、リオデジャネイロで開催されたオリンピック・パラリンピック競技大会には、本市ゆかりの選手11人が出場し、なかでも、ウィルチェアーラグビー日本代表の羽賀理之選手は、チームの銅メダル獲得に貢献しました。松戸市

民からのメダリスト誕生という快挙に対し、本市では7人目となる「松戸市民栄誉賞」を授与し、市民に夢と感動を与えてくれたことに感謝の意を表しました。また、市立第四中学校の全日本吹奏楽コンクール全国大会での金賞受賞をはじめ、市内児童・生徒が音楽コンクールで躍進するなど、多くの市民がさまざまな分野で輝きました。これからも、一人でも多くの市民が全国で、世界で活躍できるよう、市としても応援していきたいと思えます。

本市では、昨年5月、それまでで最も多かった平成22年9月の人口を約6年ぶりに上回りました。東日本大震災後には、48万人を割り込むこともありましたが、今年2月には486,314人となり、特に、平成27年以降では、年平均で約2,500人が増加しています。

しかしながら、日本全体の人口に目を向けて

みますと、平成20年を境に減少局面に入り、平成27年の国勢調査では、前回に比べ、約96万3千人もの人口が減少しました。総人口に占める15歳未満の年少人口割合は12.6%と世界で最も低い水準となる一方、65歳以上の老年人口割合が26.6%と世界で最も高い水準となり、少子高齢化の進行が顕著となっています。

本市においても、年少人口割合が11.8%、老年人口割合が25.6%と、少子高齢化の傾向は国全体と同様で、2060年には16万人の人口が減少するとして国の推計も出ています。平成27年10月に策定した「松戸市人口ビジョン」では、子育て世代を呼び込むことで、2060年まで、現在の水準である50万人程度を維持するとして将来人口の展望を掲げましたが、本市の持続的な発展のため、改めてその実現を目指す必要性を感じているところです。

### まちづくりに対する基本的な考え方

「松戸市人口ビジョン」の策定と同時に、その実現のため、5カ年に取り組むべき政策目標・施策をまとめた「松戸市総合戦略」を策定し、4つの基本目標を設定しています。

また、平成29年度には、総合戦略に掲げた目標を実現するためのアクションプランとしての役割も担う総合計画第6次実施計画もスタートします。これまでの取り組みの効果検証を行いながら、目標値の達成に向け、たゆまぬ努力を続けてまいります。

### 松戸市総合戦略 基本目標Ⅰ 子育て・教育・文化を軸とした都市ブランドづくり

少子化の進行に歯止めをかけ、活力のあるまちを持続していくためには、都市ブランドを高める取り組みにより、若い世代に魅力的なまちづくりを進めていく必要があると考えています。

子育てに関しては、保育所の待機児童を減らすため、保育ニーズの高い2歳児までを預かる小規模保育施設の整備などに積極的に取り組んだ結果、昨年4月に国基準の待機児童ゼロを達成しました。新年度早々には、人口40万人以上の規模の都市では初の取り組みとなる、市内全駅の駅前・駅中における小規模保育施設の整備が完了する予定です。市内全体では、45カ所の小規模保育施設が整備されることとなります。3歳児以降にあっては、学校跡地を活用した県内初の公私連携型保育所を建設するとともに、幼稚園での預かり保育を推進してきました。幼稚園での預かり保育に対する助成制度では、就労していても幼稚園での教育を選択できる環境を整えています。

医療環境では、市立病院が、東葛北部保健

医療圏では初となる「地域周産期母子医療センター」に認定されました。産科に加え新生児科を備え、妊娠22週から生後7日未満までの周産期に、比較的高度な医療を提供しています。

幼児教育では、他の自治体に先駆け、全公立保育所において、5歳児を対象とした「楽しい英語あそび」をスタートさせ、英語に親しむ環境を整えています。また、乳児家庭全戸訪問時に絵本をプレゼントする「ブックスタート」を開始しています。



学校教育では、小学5年生から実施していた英語学習を1年生からの実施とし、中学3年生までの9年間を見通した英語教育を推進しています。

教育環境に関しては、昨年、29年ぶりの新設校である東松戸小学校が開校しました。また、全ての市立小・中学校においてエアコン設置を完了し、子どもたちの快適な学習環境を整えています。

文化に関しては、2020年東京オリンピック・パラリンピック競技大会に関連し、本市がドミニカ共和国とルーマニアとの人的・経済的・文化的な相互交流を図るホストタウンとして国に登録されました。また、一宿一芸をコンセプトに国内外の芸術家の滞在制作を支援するパラダイスエアでは、昨年1年間で43組のアーティストが、本市で作品を発表しています。

今後も、若い世代の結婚、出産、子育ての希望をかなえるとともに、子育て世代にも魅力的な「東京に隣接した子育てしやすいまち」として選ばれるよう、利用者の目線に立ち、本市ならではの施策を展開してまいります。

### 松戸市総合戦略 基本目標Ⅱ 高齢者がいつまでも元気に暮らせるまちづくり

高齢者が元気に活躍し、積極的に社会参加することが地域社会の活性化には必要不可欠であると考えています。そのためには、住民主体による活動に加え、行政を含めた地域全体で支え合うことが重要です。また、高齢者の増加に伴う医療・福祉ニーズの高まりや社会保障費の増大といった課題に対応するためにも、本市では、高齢者施策を重要な柱の一つとして推進してきました。

高齢になっても健康で暮らしていくためには、日常的に介護を必要とすることなく、自立した生活ができる期間である健康寿命の延伸が重要であると考えています。

本市では、市民の健康維持への取り組みを推進し、昨年には、市民の健康づくりを応援する企業や団体で構成する「健康松戸21応援団」を発足するとともに、「まつど健康マイレージ事業」を新たにスタートさせました。

また、介護予防・日常生活支援総合事業を積極的に展開し、住民主体による介護予防活動の活性化などに取り組んできました。今後、住民主体による活動の効果検証を行い、都市型介護予防モデルの作成を行うため、千葉大学予防医学センターと協定を締結し、共同研究を進めることになりました。



今後も、高齢者の社会参加への支援や就労機会の確保、外出しやすい環境づくりのための公共交通ネットワークの構築など、高齢になっても健康で暮らしていくための取り組みを、地域の皆さんと推進していきます。また、介護施設の整備や地域の特性に応じた地域包括ケアシステムの構築などを進め、医療や介護が必要になっても安心して暮らすことができる環境を整備してまいります。

## 松戸市総合戦略 基本目標Ⅲ まちが再生し、賑わいのある まちづくり

本市は、高度経済成長期における首都圏の急激な人口増加を背景に、都市化が進みました。現在では、多くの地域で成熟期を迎えており、松戸に人を呼び込むためには、まちに賑わいを創出する必要があると考えています。

東京に隣接し立地条件のよい本市では、鉄道や道路環境が充実しています。平成27年には「上野東京ライン」の開業に伴い、東京方面への交通利便性が向上しました。東京外かく環状道路は、平成29年度に開通を予定し、本市では初となる高速道路の「松戸インターチェンジ」が設置される見込みです。また、東京外かく環状道路と成田空港を最短で結ぶ北千葉道路は、未着手区間において国の直轄調査が続いており、早期事業化が期待されています。

これら交通基盤の整備は、移動時間の短縮のみならず、近隣生活道路の安全性の向上や災害時の緊急輸送道路としての機能など、本市の魅力向上に大きく寄与するものであり、まちの再生、進化に向け、新たな投資を行う千載一遇のチャンスであると捉えています。地域の資源や潜在的な可能性を最大限活用し、都市経営的な視点に立って、効果的な拠点づくりや市内道路交通網の整備などを進めたいと考えています。

「松戸駅周辺まちづくり基本構想」の進捗に関しては、昨年、新拠点ゾーンの整備手法の検討や駅西口駅前広場のバリアフリー整備工事を開始しました。



また、他の地域においても、地域の特徴や課題を整理し、地域の皆さんの意見を反映させながら計画を策定するなど、賑わいのあるまちづくりの実現に向けて取り組んでまいります。

## 松戸市総合戦略 基本目標Ⅳ 経済が活性化し、安心して 働けるようになるまちづくり

地方において、人口減少に伴う地域経済の縮小が進む中、これまで以上に、地域の実情や企業ニーズを踏まえ、地域経済の活性化を推進していく必要があると感じています。

本市においても、昨年、一部マスコミにより、伊勢丹松戸店の売り場面積縮小などについて報じられ、市議会において「伊勢丹松戸店を支援する決議」をいただきました。今後、「松戸駅周辺まちづくり基本構想」とともに進める中心市街地の活性化には、これまで以上に力を注いでまいりたいと考えています。

本市の昼夜間人口比率は、約82%となっており、まちの賑わいを取り戻すためには、雇用の創出が必要であると思われます。産業振興アドバイザーを活用した企業誘致は、これまでに7件の新規立地や再投資を支援してきました。業務終了が決定した北部市場についても、卸売市場として市民生活に重要な役割を果たしてきた場所であることから、その跡地については、地域住民の生活利便性の向上のみならず、市全体の活性化に寄与する施設が整備されるなど、雇用につながるような活用が期待されます。

そのほか、市内に新たな産業を興すための取り組みとして、市内ゲーム制作会社など10の事業者と「松戸コンテンツ事業者連絡協議会」を設立し、本市がコンテンツ産業の創作活動に適した環境であることをPRすることなどにより、産業の集積を図っています。インバウンドも含め、観光業とともに期待している分野です。

また、働く場の創出とともに、働き方改革は大きな課題であると考えています。行政では初めて設置したフューチャーセンターなどを活用し、多様な主体によりさまざまな視点で「働く」ことについて話し合い、支援のあり方なども検討してまいりたいと思います。

今後も、皆さんが自分らしく働くことができるようにするための環境を整備するとともに、市内企業者の稼ぐ力の支援や、新たな産業の創出を行い、地域経済の活性化に寄与してまいります。

## 「魅力的で誇りを持てるまち」 を目指して



3年後の東京オリンピック・パラリンピック競技大会では、ドミニカ共和国、ルーマニアそしてオランダとの間で事前キャンプ誘致の計画が進んでいます。1月の七草マラソン大会では、ルーマニアの有望な若手陸上競技選手2人とルーマニア大使一行が、市民とともに汗を流しました。海外選手の受け入れ準備とあわせ多様な文化プログラムの実施など、真心のこもった取り組みを推進し、皆さんとともに盛り上げていきたいと思ひます。

そして、本市がこれまで積み重ねてきたソフト面の充実とあわせ、本市の顔となる松戸駅周辺地域の開発などのハード事業が進行していきます。本市の持つポテンシャルを最大限にいかし、行財政の必要な改革を進めながら堅実な投資を行っていかねばなりません。そのためには、既存の公共施設についても再整備計画を策定し、再編していく必要があります。皆さんのご協力のもと職員と一丸となり、本市の未来に貢献できるよう邁進してまいります。

また、市の取り組みを的確にPRすることにより、市内外を問わず一人でも多くの方に本市の魅力を知ってもらいたいと思ひます。

これまで、映画館での子育てプロモーションCMの上映や渋谷駅前ビジョンを利用したイベント告知など、既存の枠にとらわれることなく、新たな試みにチャレンジしてきました。市民からも多くの反響をいただき、シビックプライドの醸成にも寄与したものと認識しています。

市民が活躍し、輝きを放つことが本市にとっての大きな財産です。そのためのチャレンジを継続し、市民にとって魅力的で誇りを持てるようなまちを、皆さんとともに目指してまいります。

最後に、市民の皆さん、議員各位のご支援、ご協力を賜りますようお願い申し上げます。新年度の施政方針とさせていただきます。

## 平成29年度 教育施策方針



市議会で教育施策方針を発表する伊藤純一教育長

### 【方針1】生涯学習の推進体制の充実

#### 【重点1】幼児教育の推進ならびに家庭・地域の教育力の向上

- 幼児期の家庭教育支援の推進
- 家庭の教育力向上のための学習機会の充実
- 地域性を活かした多様な人材が参画する学校支援活動の推進

#### 【重点2】市民の学習機会の充実と学習成果を地域に活かす仕組みづくり

- 学習成果を活かすための社会教育計画の推進
- 市民の知的創造活動を支える図書館整備計画の推進

- 多様な学習ニーズへの対応

### 【方針2】子どもたちの個性や能力を伸ばす学校教育

#### 【重点1】確かな学力を育む学校教育の充実

- 言語活用科を柱とした小中一貫カリキュラムの推進
- 9年間を通じた英語教育の充実
- 「ことばの教育」をベースとした活用型学力の育成
- 効果的な指導方法の研究
- 学校支援人材の有効活用

#### 【重点2】子どもの成長・自立を図る特別支援教育の充実

- 特別支援教育に関わる校内支援体制の推進
- 特別支援教育における指導の充実

#### 【重点3】豊かな心・健やかな体の育成

- いじめ防止対策の強化と生徒指導体制の充実
- 不登校防止に向けた相談機能の充実
- 豊かな情操や道徳心を養う教育の推進
- 体育・健康・安全・食育に関する教育の充実

#### 【重点4】将来を見据えた松戸の教育の創造

- 市立高校改革プランの策定など魅力ある学校づくりの推進

- 松戸版コミュニティ・スクールなど地域との協働による教育の推進
- スクールソーシャルワーカーによるさまざまな課題への対応
- 多様な教育機会の充実

### 【方針3】社会教育の振興

#### 【重点1】豊かな文化芸術の振興と観る力・感じる力・表現する力の育成

- 企画展および作家の個展の開催など、市民が文化芸術に触れる機会の充実
- 子どもたちが多様な舞台芸術に触れる機会の充実
- 子どもたちの学習成果を発表する機会の充実
- 【重点2】魅力あるスポーツ環境の創造および市民スポーツ活動の振興
- スポーツ環境の充実
- 市民の健康増進を目指した地域スポーツの推進
- 若い世代が親しみやすいスポーツ環境の整備

### 【方針4】教育環境の整備・充実

- 【重点】安全・安心・快適な学校づくりの推進
- 老朽化対策など安全・安心・快適な環境整備の推進

## 平成29年度当初予算(案)

新年度の一般会計予算は、前年度より4.4%減少の1,457億5,000万円を計上しました。

### ◎歳入

歳入の根幹をなす市税につきましては、景気は緩やかな回復基調にあり、市税全体では、平成28年度より5億円増の675億円を見込んでいます。

### ◎歳出

構成割合は、民生費が50.6%と最も高く、次いで衛生費の11.4%、土木費の9.9%の順となっています。今後も、経費節減や事業の見直しを実施しながら、健全財政の確保を基本とし、本市が将来的に発展していくため、優先度の高い施策には積極的に投資していきます。

## 新年度の主要な施策

### 子育て・教育・文化を軸とした都市ブランドづくり

#### ◎子育て・教育

- 婚活講座や農業体験型婚活事業の実施
- 男性の不妊治療費用の一部助成を開始
- 新卒保育士を対象とした家賃補助や就職準備金の貸し付けを実施
- 民間保育園に対する保育補助者雇用の支援や公立保育所での臨床発達心理士の活用による発達障害児の受入体制強化
- 私立幼稚園に通う園児の教材費などに対する助成金の増額
- 子育て支援センターとおやこDE広場を新たに開設
- 放課後児童クラブと放課後KIDSルームの一体的な推進
- 放課後児童クラブの月額利用料金の引き下げ
- 放課後KIDSルームを増設
- (仮称)「こどもの夢支援フェスタ」の実施
- 子どもの貧困に関する総合的な取り組みの実施
- 生活困窮世帯を対象とした学習支援の拡充
- 子どもの虐待に対応する支援拠点の整備
- 浅間公園の再整備
- 21世紀の森と広場で実施する「松戸モリヒロフェスタ」の拡充
- スマートフォン用アプリの導入などによる子育て情報の発信
- 幼稚園・認定こども園・民間保育園での英語活動に対する補助金の利用促進
- アスリートを学校に招いて実施する「夢の教室」を拡大して実施



子育て支援PR動画

#### ◎文化

- 国内外の芸術家の滞在制作を支援するパラダイスエアの充実強化
- 戸定邸庭園の復元工事を実施
- 2020年東京オリンピック・パラリンピック競技大会に向けたボランティア育成や啓発の取り組みの推進
- 2020年東京オリンピック・パラリンピック競技大会に関連し、ホストタウンとして登録されたドミニカ共和国とルーマニアとの交流

### 高齢者がいつまでも元気に暮らせるまちづくり

- 「健康松戸21Ⅲ」に基づく市民の健康増進への取り組みを推進
- 健康マイレージ事業の対象事業の拡大と特典の見直しを実施
- 特定健康診査や人間ドックを受診した国民健康保険被保険者にインセンティブとしてクオカードを付与
- 35歳から39歳までの国民健康保険被保険者に対する健康診査の実施
- 国保松戸市立病院が松戸市立総合医療センターとして千駄堀地区に移転・開院
- 医療情報専門ウェブサイト、医療ガイドブックの作成などにより「健康医療都市まつど」をPR
- 訪問と通所を一体的に行う機能強化型短期集中予防サービスの実施
- 科学的根拠に基づく都市型介護予防モデルの開発を開始
- 地域包括支援センターの増設
- 地域包括支援センターの総合調整・後方支援を行う市直営の基幹型地域包括支援センターの設置
- かかりつけ医による在宅医療の推進と地域サポート医制度の充実
- 地域包括支援センターなどによる軽度認知症の早期把握・ケアマネジメントの本格実施
- 認知症初期集中支援チームの増設
- 特別養護老人ホームの増設などによる介護サービスの充実
- 介護人材の育成・確保を推進
- 介護事業所内保育施設の運営を支援
- 地域の課題解決に取り組む人材を育成する「まつど地域活躍塾」をオープン



松戸市立総合医療センター

### まちが再生し、賑わいのあるまちづくり

- 新拠点ゾーン(相模台)における土地区画整理事業計画案の検討
- 松戸中央公園の再整備基本設計を実施
- 松戸駅西口駅前広場のバリアフリー整備工事を継続して実施
- 松戸駅周辺の公共施設の移転・建て替えの方向性を検討し、基本構想の策定に着手
- 矢切地区の観光拠点整備に向けた基本調査を実施
- 新松戸地域の経済活性化のための検討
- 新松戸駅東側地区の土地区画整理事業などによるまちづくりの推進
- 千駄堀地域における新市街地の形成に向けた各種調査の実施
- 旧65街区(東松戸)のまちづくり用地の施設整備を実施するための準備
- 松戸駅西口・東口、馬橋駅東口、六実駅、北小金駅周辺の良い市街地形成に向けたまちづくりの推進
- 都市計画道路3・3・7号河原塚から紙敷区間の事業認可取得
- 都市計画道路3・3・6号東部地域から二十世紀が丘区間の事業着手
- 矢切駅前広場の改良整備
- 中和倉をモデル地区にコミュニティバスの実証実験を実施
- 新坂川の水質改善のための事業計画を作成
- 新坂川(新松戸)に新たな親水テラスを整備

### 経済が活性化し、安心して働けるようになるまちづくり

- 企業誘致の推進
- 個人クリエイターも含めた層の厚いコンテンツ産業の形成を推進
- インキュベーション(起業家の育成)施設の開設に向けた準備
- 市内中小企業の生産性向上を目的とした設備投資や国の補助金などの申請を委託する際の支援を開始
- 全国規模の展示会において松戸市の共同ブースを出展し、市内企業などのPRを実施
- 中小企業相談室の充実
- 商業についての課題分析と目指すべき姿を定める「松戸市商業ビジョン」の策定
- 若年無業者の就労相談業務を松戸駅周辺に移転して実施
- 地方版女性のハローワーク創設による女性の再就職支援を実施
- 障がい者の就労支援の実施



### 安全・安心なまちづくりなどの施策について

- 警察官OBと地域の防犯ボランティアと連携し、パトロールなどを実施する「防犯ボックス事業」の開始
- 中央消防署の現地建替工事に着手
- 春木川上流、長津川などの排水整備事業を実施
- 流域関連公共下水道の不明水対策の調査を実施
- 橋りょうなどの予防保全型の修繕を推進
- 避難所におけるマンホールトイレの整備と下水道施設の耐震化を推進
- 水道施設の耐震化と老朽管などの更新を実施
- 燃やせるごみの処理について近隣市との連携・協力に向けた協議の実施
- 資源リサイクルセンターの一部解体工事を実施
- 六和クリーンセンターの解体工事に着手
- 雑がみの回収促進や事業所への訪問指導によるごみ減量の取り組みの強化
- 燃やせるごみの排出袋を認定ポリ袋に統一するための準備
- 人とペットの共生を推進するための方針を策定
- 市民課窓口業務の委託化に向けた検討を開始
- 町会・自治会連合会地区会への活動費を補助する制度を新設
- 消費者行政の充実・強化
- 都市農業の推進
- ふるさと納税制度の活用促進
- 平和に関する継承・啓発事業の実施

## 監査結果を公表します

監査委員事務局 ☎366-7385

平成28年10月7日から平成28年11月22日までの期間に実施した定期監査結果の概要を公表します。  
平成29年2月2日  
松戸市監査委員 牧野 英之  
同 三好 徹  
同 石井 勇  
同 鈴木 大介

**定期監査**  
● **監査の対象**  
市民部 (11課)・環境部 (8課)・経済振興部 (5課)・農業委員会事務局  
● **監査の結果**  
監査の結果は、おおむね適正に執行されているものと認められた。なお、指摘事項は次のとおり。

### ＜指摘事項＞

区分	内容	指摘事項
収入	使用料の算定に誤りがあったもの	1件
支出	支出時期が適切でなかったもの	1件
	補助金の交付手続に誤りがあったもの	1件
契約	仕様書の記載が適切でなかったもの	3件
	見積書に関する事務処理に誤りがあったもの	3件
	随意契約の理由が適切でなかったもの	1件
	予定価格調書の記載が適切でなかったもの	1件
	予定価格の設定が適切でなかったもの	1件
	契約書の記載内容が適切でなかったもの	4件
	履行の確認が十分に行われていなかったもの	1件
その他	郵券類等受払簿の記載が適切でなかったもの	3件
	合計	20件

※監査結果の全文は、行政資料センター、図書館本館および市ホームページ(URLは1面右上参照)で閲覧できます。

## 平成29年度 集合狂犬病予防注射

環境保全課環境衛生係 ☎366-7336

生後91日以上飼育犬は、生涯1回の登録と毎年1回の狂犬病予防注射が必要です。予防注射は、右表の予防注射会場か動物病院で受けられます。海外へ転出予定の方は、動物病院で受けてください。

既に犬の登録が済んでいる人には、3月中に案内を送付します。

**集合注射費用**3,500円(注射済票交付手数料含む)  
※初めて登録する犬は、登録手数料3,000円が別途必要です。

### 開催中止の決定

- 中止は、各会場開始時刻10分前までに決定します
- 中止決定は、市Twitterや市ホームページでお知らせする他、環境保全課(☎366-7336)でもお答えします
- 中止の場合の延期日はありません

### 次に該当する犬は集団注射を受けられません

- 現在、重い病気にかかっている
- 今まで予防注射等でアレルギーなどを発症したことがある
- 飼い主が押さえることができない
- 人をかんだことがある(保健所に相談してください)
- 現在、発情中または妊娠の疑いがある
- 過去1カ月以内に予防注射を受けた



集合狂犬病予防注射の案内

## 引っ越しごみの分け方・出し方

環境業務課 ☎366-7333

一時的に多量に出る引っ越しごみは、家庭ごみ集積所に出すことができません。分別区分に従い、処理施設へ自分で運ぶか一般廃棄物処理業者に収集を依頼してください。

### 引っ越しシーズンに多いごみの処理方法

ごみの種類	処理方法
布団、座いす、家具などの粗大ごみ	電話で粗大ごみ受付センター(☎391-0007(祝日を除く月~土曜日の8時30分~17時))へ申し込み ※粗大ごみ処理券(1枚1,000円)が必要です
洗濯機、衣類乾燥機、テレビ、エアコン、冷蔵庫、冷凍庫などの家電リサイクル法対象品目	指定引取場所へ自分で運ぶか、販売店や一般廃棄物収集業者へ収集を依頼
家庭用パソコン	各メーカーの受付窓口か、リネットジャパン(株)(URL: http://www.renet.jp/)の宅配便回収へ ※ノートパソコンは、小型家電回収ボックスに出すこともできます

日時	実施会場	所在地	
4/10(月)	9:30~10:20	花之台公園	上本郷3310
	11:00~11:20	中掘込公園	八ヶ崎5の35
	13:00~13:20	ひばり公園	小金原9の12
	14:00~14:30	金ヶ作公園	常盤平3の27(公園の南東側)
4/11(火)	9:45~10:05	北丘第2公園	五香7の52の1
	10:40~11:25	六実第2公園	六高台2の97
	13:05~13:30	小金原公園	小金原6の10(公園の南側)
	14:05~14:30	清ヶ丘小金公園	小金きよしヶ丘2の12
4/12(水)	10:00~11:30	新京成ドッグラン松戸	高塚新田18の5
	13:00~13:30	もみじ公園	秋山1の13の1
4/13(木)	9:40~10:20	穂台公園	穂台2の21
	11:00~11:20	常盤平公園	常盤平松葉町1の1
4/14(金)	13:00~13:40	八柱霊園西門横広場	霊園内ふれあい広場の西側
	14:10~14:30	ひよどり公園	五香西4の44の2
	9:40~10:20	栄町西公園	栄町西1の800の2
4/17(月)	10:55~11:20	相川公園	西馬橋相川町9
	13:05~13:30	三矢小台公園	三矢小台2の3
	14:10~14:30	旭ヶ丘第3公園	岩瀬620
4/18(火)	9:40~10:05	五香公園	五香西1の21
	10:55~11:20	ふれあい公園	五香5の9
	13:00~13:25	串崎公園	串崎南町305
4/19(水)	14:05~14:30	東部スポーツパーク正門側	東部クリーンセンターの南側
	9:40~10:10	仲井町公園	仲井町3の101
	10:50~11:25	中和倉公園	中和倉134
4/20(木)	13:05~13:30	二三ヶ丘公園	三ヶ月1510
	14:10~14:30	新松戸第1公園	新松戸1の327
	9:40~10:30	中金杉公園	中金杉2の48
	11:10~11:40	ユーカリ交通公園隣広場	小金原1の25(公園の北側)
5/15(月)	13:20~13:40	小山雨水ポンプ場	小山183
	14:20~14:40	小根本公園	小根本94の2
	9:40~10:20	新松戸南公園	新松戸南中学校の東隣
	11:00~11:45	古ヶ崎第2公園	古ヶ崎3の3383の1
5/15(月)	13:15~13:35	つつみ公園	樋野口563
	14:15~14:40	新堀公園	上本郷4221
5/15(月)	10:00~11:40	和名ヶ谷スポーツセンター	和名ヶ谷1360

☔雨天でも実施する会場 ☐駐車場あり 駐車場がない会場には、車での来場はできません。

## 掲示板

### お知らせ

#### 小金原市民センターは4月1日(土)に臨時休館します(設備改修のため)

市立図書館小金原分館も休館します(返却ポストは利用できます) ☎小金原支所 ☎344-4151、図書館 ☎365-5115

#### 古ヶ崎スポーツ広場出入口ゲートの開放時間は、4月1日(土)~9月30日(土)の間、7時30分~18時30分になります

☎スポーツ課 ☎703-0601

#### 県営住宅の入居者を募集

募集期間 4月1日(土)~15日(土) **入居資格**  
①現に住宅に困窮している、同居親族がいる人②所定の方法により算出した月収が一般=15万8千円以下、高齢者・身体障害者等(条件あり)=21万4千円以下 **申込書配布** 3月29日(木)頃から、東葛飾地域振興事務所・市住宅政策課・各支所・行政サービスセンターの窓口開設時間内に配布 ☎千葉県住宅供給公社県営住宅管理部募集課 ☎043-222-9200

#### 土地・家屋価格等縦覧帳簿の縦覧

☎4月3日(月)~5月1日(月)(土・日曜日、

祝日を除く) 8時30分~17時 ☎固定資産税課 ☎運転免許証等。法人の場合は、代表者印・委任状等(詳細はお問い合わせください) ※自己所有の固定資産の課税内容は、4月5日(木)発送予定の納税通知書で確認できます ☎同課 ☎366-7323

#### 大学進学をめざす部活動「学習部」講師募集

勤務日 土曜日を含む週5日程度 勤務時間 平日夕方2時間程度、土曜日5時間程度 **勤務地** 市立松戸高校 ☎予備校講師の補助、自主学習の支援 ☎大卒で教職を目指している人 **賃金** 時給2,100円 ☎同校 ☎385-3201

#### 植木の剪定(4月~6月)

植木剪定(枝おろし・刈り込み)の予約を月100件程度受け付けます(ごみは自己処理) ☎作業内容により積算 ☎電話でシルバー人材センター ☎330-5005へ

#### ハロートレーニング(公的職業訓練)をご利用ください

これから働こうとする人や働いている

市等からのお知らせをお伝えするコーナーです。

☎日時、日程 ☎会場 ☎内容 ☎講師 ☎対象 ☎定員 ☎持ち物 ☎費用(記載のないものは無料) ☎申し込み先 ☎問い合わせ先

人が、就職やキャリアアップのために利用できます ☎ハローワーク職業訓練担当 ☎367-8609(部門コード=43#)、千葉労働局職業安定部地方訓練受講者支援室 ☎043-221-4087、☎http://chiba-roudoukyoku.jsite.mhlw.go.jp/

### 講座・講演・催し

#### 市長室ギャラリーを公開します

☎3月27日(月)12時~15時 ☎市役所新館5階市長室 ☎松戸美術会、松戸市書道展運営委員会、松戸華道協会の協力により、市長室に展示している市民の皆さんの絵画、書道作品、生け花を公開 ☎秘書課 ☎366-7303

#### 松戸市介護支援ボランティア登録説明会

☎①4月10日(月)②5月24日(木)③6月1日(木)各13時30分~15時30分 ☎①常盤平市民センター②市民会館③馬橋東市民センター ☎65歳以上の市民で、要介護(要支援)認定を受けておらず、介護保険料に滞納がない人 ☎各先着30人 ☎筆記用具、印鑑 ☎①4月3日(月)②5月18日(木)③5月25日(木)までに、電話で松戸市社会福祉協議会地域福祉

推進センター ☎362-5963へ

### 会議

#### 松戸市病院事業経営計画推進懇話会

☎3月22日(木)13時15分から ☎市立病院2号館5階会議室 **傍聴定員** 先着10人(13時5分から受け付け) ☎経営企画課 ☎363-2206

#### 男女共同参画推進協議会

☎3月22日(木)14時から ☎ゆうまつど **傍聴定員** 先着10人(13時30分から受け付け) ☎男女共同参画課 ☎364-8778

#### 松戸駅周辺まちづくり委員会

☎3月24日(金)10時~12時 ☎市役所新館5階市民サロン **傍聴定員** 15人(抽選、9時30分~9時45分の間に受け付け) ☎街づくり課 ☎366-7376

#### 子ども・子育て会議

☎3月27日(月)18時30分から ☎市役所新館7階大会議室 **傍聴定員** 先着20人(開会10分前まで受け付け) ☎子ども政策課 ☎704-4007

# 松戸の春！満開の桜巡り

咲き始めた枝垂れ桜を愛でながら・・・

## 「枝垂れ桜のカフェ」

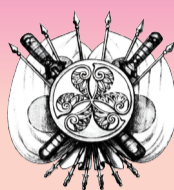


金子綾氏

3月18日(土)～20日(祝)10時～15時  
**会場**戸定が丘歴史公園内松雲亭  
 ※19日(日)11時・13時からはアルパ演奏もあります。 **出演**金子綾氏 **曲目**コーヒールンバ他 **費用**500円(アルパ演奏鑑賞の場合1,000円)  
**問**松戸探検隊ひみつ堂 ☎727-7825



コーヒー・桜のプチケーキ付き



PROJECT 1867

PROJECT1867  
 コンサート  
 1867年パリ万博と  
 サクソフォン



徳川昭武肖像

19世紀にアドルフ・サククスによって発明されたサクソフォンは、パリ万博にゆかりの深い楽器です。パリ万博150周年を記念して、サクソフォンの歴史をテーマにしたコンサートを開催します。有名な曲と万博との意外な関係も必聴です。

**日時**3月25日(土)13時から、14時30分から(各40分) **会場**戸定邸表座敷棟  
**出演**大石将紀氏、江川良子氏、富岡祐子氏、田中拓也氏 **曲目**美しく青きドナウ(ヨハン・シュトラウス2世)、アルルの女(ビゼー) より間奏曲他

**費用**一般240円(共通入館料)  
**問**不要。直接会場へ  
**問**戸定歴史館 ☎362-2050



大石将紀氏



江川良子氏



富岡祐子氏



田中拓也氏

## パリ万博150周年記念 桜の回廊ツアーへのお誘い

100年以上前に造られた千葉大学園芸学部の西欧風庭園と、与謝野晶子の歌碑を松戸シティガイドがご案内します。

**日時**3月25日(土)・26日(日)10時から・13時から(小雨決行、各15分前から受け付け、所要時間は1時間程度) **集合場所**戸定邸玄関前 **費用**200円(資料代・庭園管理保全費) ※歩きやすい服装、靴で参加してください。  
**問**松戸シティガイド ☎090-6100-5398(ツアー当日)

「カフェ」も  
同時開催

当日、松雲亭で抹茶・徳川将軍珈琲(お菓子付き)が楽しめます。  
**時間**10時～15時 **費用**500円  
**問**松戸市観光協会・松戸探検隊ひみつ堂 ☎727-7825

## 栗山と国府台城跡の桜を訪ねる 要申込

松戸市栗山と市川市里見公園の歴史を探訪し、江戸川沿いの桜の名所を歩くツアーです。

**日時**4月2日(日)9時30分北総線矢切駅前広場集合、12時30分里見公園国府台城跡解散 **コース**水上勉旧居跡、栗山配水塔、栗山古墳跡、日吉神社、本久寺、天満宮、総寧寺 **定員**30人(抽選) **費用**200円(資料代等)  
**問**3月20日(祝)〔必着〕までに、往復はがきに参加者の住所・氏名・電話番号を記入して、〒271-0092松戸市松戸1874 松戸市観光協会・松戸探検隊ひみつ堂「栗山の桜」係(☎727-7825)へ

## 戸定が丘歴史公園で桜を見よう 3月27日(月)、4月3日(月)は特別開園

桜の最盛期が予想される2日間を特別に開園します。なお、戸定歴史館と戸定邸は通常通り休館します。

また、3月20日(祝)は開館・開園し、翌日休館・休園します。  
**開園時間**9時～17時  
**問**戸定歴史館 ☎362-2050

## 東松戸ゆいの花公園の講座 桜のアロマストーン制作と プリザーブドフラワーの香り アレンジ 要申込



3月30日(土)10時30分～11時30分 **会場**同公園マグノリアハウス **講師**フルーデリー代表・堂前絵美子氏 **定員**先着12人 **費用**1,900円  
**問**電話で同公園管理センター ☎384-4187へ

## 江戸川ハイキング「野草をたずねて」 要申込

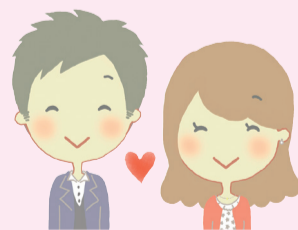
4月9日(日)9時30分樋野口川の一里塚(松戸駅西口から直進した江戸川堤防上)集合、11時頃解散〔雨天中止〕 **内容**野草を観察しながら矢切川の一里塚までの約4kmを散策 **定員**先着30人 **費用**無料  
**問**電話で江戸川を守る会松戸支部事務局(河川清流課内) ☎366-7359へ



## 服装テーマは春

## 縁結びサポート事業 第13弾 「春コン」 要申込

4月22日(土)15時～20時 **会場**戸定が丘歴史公園、松戸フューチャーセンター(文化ホール内) **内容**戸定邸見学、松雲亭での茶道体験、立食しながらフリートーク、ゲーム、告白タイム **対象**28歳～45歳の独身で、市内在住・在勤または将来松戸市に転入予定の人 **定員**男女各15人～20人(抽選) **費用**男性4,500円、女性3,500円



**問**4月3日(月)〔必着〕までに、電子申請サービスまたはEメールに件名「春コン」、本文に住所・氏名(ふりがな)・性別・生年月日・昼間連絡可能な電話番号を記入して、青少年会館 ☎mckozas@city.matsudo.chiba.jp(☎344-8556)へ ※詳細を送りますので上記アドレスからのメールを受信できるように設定してください。



電子申請サービス

# 馬橋東市民センター ファミリー コンサート

3月18日(日)14時30分～15時30分 **会場**同センター **内容**金管五重奏団「Liberty Brass」による演奏会 **費用**1家族300円(個人は200円)  
☎同センター ☎346-2055

**松戸出身**

北部地区市民センター

**要申込**

## 平野レミ〜スペシャルトークライブ〜

4月16日(日)14時～15時30分(開場13時30分)

**会場**新松戸市民センター **内容**楽しく暮らすヒントが詰まった話を中心に明るく元気なライフスタイルを提案 **講師**料理愛好家・平野レミ氏 **定員**250人(①ホームページ応募は先着200人、②はがき応募は抽選で50人) **費用**無料  
☎①3月16日(日)9時～3月31日(日)までに、北部地区市民センターホームページ <http://matsudo-shimin-center.org/>へ(1回の応募で5人まで)  
②3月22日(水)〔必着〕までに、往復はがきに参加者全員(5人まで)の住所・氏名・年齢・電話番号・返信用宛先を記入して、〒271-0064松戸市上本郷894の4 北松戸マンション201 東京ドームファシリティーズ松戸事業所「平野レミ」係へ  
※ホームページと往復はがきでの重複応募は無効です。



平野レミ氏

北部地区市民センター  
ホームページ



☎北部地区市民センター指定管理者・(株)東京ドームファシリティーズ ☎713-4760、市民自治課 ☎366-7318

## 春の青少年教室 **要申込**

**会場**①運動公園陸上競技場②④～⑨青少年会館③市民会館 **対象**(対象学年は新年度の学年) ①小学1年～中学生②小学2年～中学生③小学3年～中学生と男性保護者④⑦小学3年～中学生⑤小学生の親子⑥⑨小学5年～中学生⑧小学3～4年生 **定員**全て抽選①100人②15人③10組④22人⑤20組⑥～⑨20人 **費用**①⑤～⑨無料②初回のみ200円③2人1組1,000円(1人追加500円増) ④テーマにより実費  
☎各締切日〔必着〕までに、電子申請サービスか、直接窓口(普通はがき持参)または往復はがきに、教室名・住所・氏名(ふりがな)・性別・学校名・(新)学年・電話番号・返信用宛名を記入して、〒270-0035新松戸南2の2 青少年会館(☎344-8556)へ ※はがき・往復はがきは、1教室につき1枚必要。



電子申請サービス

	教室名	日時	内容	講師	申込締切日
①	運動会直前攻略法!! ～かけっこで速く走れるコツ～	4/15(土)14:00～15:30 〔雨天中止〕	運動会の徒競走で速く走れるコツを学ぶ	日立物流陸上部	3/27(月)
②	花摘みをして押し花作品を作ろう☆〔全2回〕	4/16(日)・23(日) 各10:00～11:30	花摘み体験と押し花作品作り	アトリエ「フラワーフラワー」・倉原由加氏	4/ 2(日)
③	目指せパティシエ!母の日企画☆ お父さんとお菓子づくり	5/ 6(土) 14:00～16:00	お父さんと協力してお菓子を作り、その後、自宅でお母さんに作ってビックリさせましょう	NPO子どもとまつど	4/19(水)
④	なんでも体験団(青少年教室企画実行委員会)〔全12回〕	5/13(土)10:00～12:00 (以降、原則毎月第2土曜日)	参加者でテーマ・活動内容を話し合い決定し実行する	青少年会館職員他	
⑤	エコ紙トンボを作って飛ばそう!	5/21(日) 10:00～12:00	親子で大型・中型の紙トンボと、トンボ飛ばし機を製作し、実際に飛ばして遊ぶ	エコトンボの会	5/17(水)
⑥	ロボットワールド ～レゴ® ロボットでプログラミングに挑戦～	6/ 3(土) 13:00～16:00	レゴ®ブロックで組み立てた自動車をパソコンのプログラムで自由に動かす	日本IBMスペシャリストチーム	
⑦	青少年将棋教室〔全2回〕	6/17(土)・24(土) 各9:30～11:30	将棋の作法やルールを学び、友達と対戦する	日本将棋連盟松戸支部・佐藤静治氏	6/ 1(木)
⑧	ロボットの操縦にチャレンジ! ～中学年クラス～	6/24(土) 9:30～12:00	二足歩行ロボットを実際に操縦する	MANOI企画・岡本正行氏	
⑨	ロボットの操縦にチャレンジ! ～高学年・中学生クラス～	6/24(土) 13:30～16:00			

## 4月の星空観望会 **要申込**

4月8日(日)18時30分～20時30分

**会場**市民会館 プラネタリウム室 (NAOKO SPACE PLANETARIUM)

**内容**星空案内と天体望遠鏡での観望(雨天曇天の場合はプラネタリウムのみ)

**定員**先着80人(要予約・小学生以下は保護者同伴)

**費用**無料

☎電話で同館 ☎368-1237へ



## 松戸市文化芸術振興講演会

### 「アート／都市／移動」

市内にアトリエを持ちながら、世界で活躍するサウンドアーティスト・大和田俊氏、建築家で芸術家滞在施設「PARADISE AIR」のディレクター・森純平氏をお迎えします。

**日時**3月26日(日)15時30分～17時(15時開場、懇親会17時～19時) **会場**PARADISE AIR(本町15の4) **講師**アーティスト・大和田俊氏、建築家・森純平氏 **定員**先着50人 **費用**無料

☎文化観光国際課 ☎366-7327



大和田俊氏



森純平氏

## 4月 児童福祉館・こども館の催し物

※全て無料。 ※わんぱく組2歳以上、なかよし組2歳未満、よちよち組9カ月以上2歳未満、はいはい組8カ月以下

### 一常盤平児童福祉館 ☎387-3320

**わくわく広場(わんぱく組)**12日(水)・19日(水)・26日(水)各10時30分～11時30分 **(よちよち組)**13日(木)・20日(木)・27日(木)各10時30分～11時 **(はいはい組)**14日(金)・21日(金)各10時30分～11時 **あそぼう会**毎週火曜日16時～16時45分(11日を除く) **内容**友だちふやそうゲーム大会他 **対象**主に小学生

**中高生の広場(TAPS)**毎週土曜日17時～19時

**内容**新入生歓迎会他

**歌の広場**1日(日)15時～15時30分 **内容**みんなで楽しく歌おう **対象**小・中学生

**卓球広場**8日(土)14時～15時30分 **内容**基礎を学ぼう **対象**小・中学生

**あそび広場**15日(土)・22日(土)・29日(土)各15時～16時 **内容**春の自然をさがそう他 **対象**主に小学生

### 一移動児童館 ☎387-3320

**わくわく広場**東部スポーツパーク 毎週水曜日(5日を除く)10時～12時 **小金北市民センター** 毎週木曜日(6日を除く) **(なかよし組)**10時20分から **(わんぱく組)**11時から **総台市民センター** 毎週金曜日(7日を除く) **(なかよし組)**10時20分から **(わんぱく組)**11時から **内容**体操・手遊びなど

**あそぼう会**古ヶ崎市民センター 毎週火曜日(4日を除く)15時～17時 **柿ノ木台公園体育館** 毎週水曜日(5日を除く)15時15分～16時45分 **小金北市民センター** 毎週木曜日(6日を除く)15時15分～17時 **総台市民センター** 毎週金曜日(7日を除く)15時～17時 **内容**フィルムケースつみ大会他 **対象**小学生

### 一根本内こども館 ☎315-2985

**ひょうたんの会**11日(水)11時15分～12時 **内容**手遊びとお話 **対象**乳幼児と保護者

**音楽であそぼう**12日(水)10時～11時 **内容**リトミックを楽しむ **対象**乳幼児と保護者(要予約)

**おもしろ探検クラブ**15日(土)15時～16時30分 **内容**映画会 **対象**小学生以上

**絵本はじめのいっぽ**21日(金)11時20分～12時 **内容**読み聞かせと絵本の紹介 **対象**乳幼児と保護者

### パティシエ教室22日(土)10時～12時

**内容**ケーキづくりを楽しむ **対象**小学4年生以上(要予約)

**工作くらぶ**22日(土)13時～16時30分 **内容**プラ板をつくろう **対象**小学生以上

**シングルマザーの会**22日(土)13時～14時30分(要予約)

### 一野菊野こども館 ☎331-1144

**おやこDE広場**5日(水)11時～12時 **内容**ようこそおやこDE広場へ! **対象**初めて広場を利用する乳幼児と保護者

**中高生タイム**①8日(土)②15日(土)③22日(土)④29日(土)各17時30分～19時30分 **内容**①④フリータイム②野菊野食堂③野菊野塾 **対象**中学・高校生のぎっこひろば16日(日)13時30分～15時 **内容**入学進級おめでとう会 **対象**新1年生と保護者、小学生

### 一森のこども館 ☎331-1144

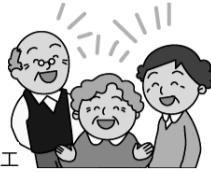
**(21世紀の森と広場内・森の工芸館)**

1日(土)・2日(日)各10時～16時 **内容**森の中でおもいっきりあそぼう! **対象**乳幼児と保護者、小学生以上

## 高齢者の元気を応援しませんか？

問 介護制度改革課 ☎366-4101

体操をしたり、カフェでおしゃべりしたり。使い方はいろいろ「通いの場」



「通いの場」は、体操で健康づくりや認知症予防、カフェでおしゃべり、趣味の作品作りなど、さまざまな活動に利用できます。

活動場所は気軽に借りることができます。利用を希望する人・団体は、介護制度改革課にご連絡ください。

**活動場所一覧** 費用無料または実費相当程度

所在地	広さ	特徴	利用可能時間帯
松戸	50㎡	伊勢丹松戸店隣 東日本大震災復興支援の避難者交流サロン	金曜日他 10～16時
根本	42㎡	松戸駅から徒歩8分	日曜日 9～12時
中根	120㎡	デイサービスで使用するバリアフリー環境 機能訓練室も使える	日曜日 13～16時
馬橋	118㎡	馬橋駅から徒歩5分 広いスペース	火～土曜日 10～17時
新松戸 3丁目	22㎡	マージャン台あり	月曜日以外 9～17時
幸田	52㎡	特別養護老人ホームの一室 駐車場あり	日曜日 10～12時
根本内	119㎡	広いスペース 駐車場あり	日曜日 10～16時
千駄堀	18㎡	デイサービス施設と隣接している デイサービスボランティアの演奏会へ参加可能	月～金曜日 12時30分～16時
和名ヶ谷	69㎡	広いスペース	水曜日以外 10～12時
河原塚	12.4㎡	閑静な住宅地にある2階建ての一戸建て	全ての曜日 10～15時
六高台 2丁目	機能訓練室50㎡、 多目的室120㎡	特別養護老人ホーム内にあり、完全なバリア フリー環境	全ての曜日 10～12時
六高台 3丁目	43㎡	地域の交流カフェとしても利用できる 貸主による介護予防教室をセットで利用する	水曜日 10～15時

継続的に活動場所を提供してくれる団体・個人を募集しています

**活動場所とは**

**役割** 65歳以上の人のグループが、体操等の元気づくりやコミュニケーションに利用します

**要件** ●9.3㎡(6畳)以上の活動場所が提供できること  
●週1日、2時間以上提供できること

**運用方法** ●借用を希望するグループに市が取りまとめて紹介  
●使用料を徴収する場合は、実費相当を参加者から直接徴収

## 利用者に安心を

4月1日(土)から

## 重大な消防法令違反の公表が始まります

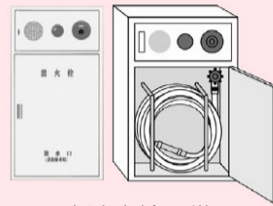
重大な消防法令違反のある建物を消防局ホームページや消防局、市内の消防署で確認できるようになります。

公表の対象になる建物(特定防火対象物)

- 百貨店・飲食店・物品販売店
- 病院・社会福祉施設
- その他不特定多数の人が利用する建物



これらの設備は消防法で設置が義務付けられています



屋内消火栓設備



スプリンクラー設備



自動火災報知設備

違反すると

## 次のような場合に公表します

- 設置されていない
- 設置義務がある部分の床面積の半分以上を超過して設置されていない
- 設置されているが、機能に重大な支障がある



公表制度について

※詳細は、消防局ホームページをご覧ください。

問 予防課 ☎363-1114

## 松戸地域職業訓練センター講座のお知らせ

Windows7 使用

要申込

定員各先着10人 費用各12,000円(当会員事業所または団体会員メンバーは10,000円)

講座名	日時	午前 = 9:30 ~ 12:30	
		午後 = 13:30 ~ 16:30	
初めてのパソコン&インターネット講座(Windows)	4/ 4(火) ~ 7(金)	午後	
Wordを使った文書作成講座	4/ 4(火) ~ 7(金)	午前	
Word応用講座(Word経験者)	4/18(火) ~ 21(金)	午後	
Excelを使った表計算講座	4/11(火) ~ 14(金)	午前	
Excel応用講座(Excel経験者)	4/18(火) ~ 21(金)	午前	
Excel活用講座(Excel経験者)	4/24(月) ~ 27(木)	午後	
Access基礎講座	4/24(月) ~ 27(木)	午前	
PowerPoint基礎講座(Word経験者)	4/11(火) ~ 14(金)	午後	

※開催日の7日前に申し込みが2人に満たない場合は中止。 ※受講費用の一部を助成する若年者職業訓練講座助成金制度の詳細は、電話で商工振興課 ☎711-6377へ。 問 受講料を添えて、直接同センター(小金原1の19の3、☎349-3200)へ

## 勤労会館ふれあい教室

要申込

講座名	日程
① リフレッシュエクササイズ[全12回]	4/12~7/ 5の毎週水曜日(5/3を除く)
② 疲労回復健康ヨガ[全8回]	4/12~5/31の毎週水曜日
③ 実用書道入門[全10回]	4/19~6/28の毎週水曜日(5/3を除く)

時間各19時~20時30分 会場勤労会館 対象市内在住・在勤の勤労者および就職を希望する人 定員(抽選)①40人②20人③15人 費用無料(③のみ筆ペン等実費)

問 3月24日(金)必着までに、往復はがきに住所・氏名(ふりがな)・年齢・電話番号・性別・就労の有無・講座名・返信用宛名を記入して、〒271-0077松戸市根本8の11 勤労会館(☎365-9666)へ

## 自宅の外で大規模災害に遭遇したら…むやみに移動を開始せず落ち着いた行動を

大規模な地震等による災害が発生すると、公共交通機関が運行を停止し、帰宅が困難になることが予想されます。その際、多くの人が一斉に徒歩で帰宅を始めると、火災や沿道の建物からの落下物などにより負傷する危険があるばかりでなく、災害時に優先されるべき救助・救急活動の妨げとなります。

問 危機管理課 ☎366-7309

### まず、どうする？

- 自分の身の安全を確認
- 職場や集客施設等の安全な場所にとどまる
- 災害用伝言サービスで、家族の安否や自宅の無事を確認
- 交通情報や被害情報等を入手

### 日ごろから備えよう

- ラジオや地図を携帯する
- 職場などに歩きやすいスニーカーや懐中電灯・手袋・飲料水や食糧などを用意しておく
- 発災時の安否確認の方法や、集合場所を家族で話し合っておく
- 帰宅経路の状況やコンビニエンスストア・ガソリンスタンドなどの場所を確認しておく

### 市の帰宅困難者対策

市では、乗降客数の多い松戸駅と新松戸・幸谷駅周辺で、帰宅困難者等対策協議会を設立しています。駅周辺の民間事業者や、公共交通機関等の関係機関が参加し、帰宅困難者発生時の抑止や、滞留者の安全確保等について協議を進めています。



帰宅困難者対策訓練

※千葉県を含む九都県市では、コンビニエンスストアやガソリンスタンド等と徒歩帰宅支援協定を締結しており、水道水やトイレ・交通情報などを可能な範囲で提供してもらえます。

### 災害用伝言サービス

通信の混雑の影響を避けながら、安否の確認や避難場所の連絡等をスムーズに行うサービスです。毎月1日や15日などが体験日です。災害時にあわてないためにも、あらかじめ体験してみましょう。

#### ①災害用伝言ダイヤル(171)

伝言の録音 ①⑦①→① 自宅などの電話番号→メッセージを入れる  
伝言の再生 ①⑦①→② 自宅などの電話番号→メッセージを確認

#### ②災害用伝言板

インターネットを利用して、安否情報の登録と確認ができます。各携帯電話会社のトップページから「災害用伝言板」を選択してメッセージを登録・確認してください。





# 健康ファイル

## 献血ルーム Pure 10周年記念キャンペーン

献血すると、カードルーペ付き献血カードケースを先着1,500人にプレゼント。赤十字オリジナルCrokumaぬいぐるみなどが当たる抽選会も実施します。  
**日程**3月25日(土)～4月7日(金) **会場**松戸献血ルームPure(松戸1307の1 松戸ビル1階)  
 問 同献血ルーム ☎703-1006

## 患者サロン①オストメイトの集い②がん患者・家族「集いの場」

3月29日(水)①10時～12時②13時30分～15時30分 **会場**市立病院2号5階大会議室 **内容**フリートーク **定員**先着15人 **費用**無料 ※がんの相談も受け付けています。  
 問 電話またはFAXで同病院がん診療対策室 ☎363-2171(内線1667)、FAX 363-1489へ

## 体操教室

5月～平成30年3月の間の毎月第2・第4火曜日10時30分～11時30分 **会場**旭神経内科リハビリテーション病院 **講師**同病院健康運動実践指導者・西原稜太氏 **対象**小金原地域在住のおおむね65歳以上で介護認定を受けていない人 **定員**先着30人(初めて参加の人優先) **費用**無料  
 問 3月31日(金)までに、電話で小金原高齢者いきいき安心センター ☎383-3111へ

## 東葛みらい健康カレッジ2017

4月1日(土)14時～15時30分 **会場**東葛クリニックみらいホール(松戸駅下車) **定員**先着100人 **費用**無料 ※健康の維持・増進のための講座です。2017年全18回(予定)の1回目です。  
 問 東葛クリニック病院・水村 ☎365-9048

## 市営有料駐輪場 定期使用者の随時募集を始めました

問 交通政策課 ☎366-7439

**使用できる車種**防犯登録を受けた自転車、原動機付自転車(50cc以下)  
**使用料**交通政策課および指定駐輪場の管理棟で配布しているパンフレット、または市ホームページをご覧ください。  
**申請書の配布および受付場所**下表の指定駐輪場(☆印)  
**受付時間**7時～19時30分  
**結果通知**受け付け後、10日前後で郵便発送  
 ※4月1日(土)から使用したい場合は、**3月21日(火)までに**申請してください。  
 ※受け付けは先着順です。定数を超えた場合は、待機となります。  
 ※随時募集では、電子申請は受け付けていません。



空きのある有料駐輪場(随時募集開始時点) ☆=指定駐輪場

駐輪場名	車種	台数	駐輪場名	車種	台数
松戸駅東口高架下	原	1	☆北小金駅北口第2	自	42
※指定駐輪場は松戸駅東口			北小金駅北口高架下	原	33
☆松戸駅西口公園下	自	518	北小金駅北口参道第1	自	327
松戸駅西口高架下(屋根あり)	原	48	八柱駅南口第2	自	169
松戸駅西口第5	自	250	※指定駐輪場は八柱駅南口第1(屋根あり)		
北松戸駅東口第1	自	55	☆八柱駅北口第2	原	50
原	72		八柱駅北口第3	自	231
☆北松戸駅東口第2	自	58	原	79	
☆北松戸駅西口	自	724	常盤平駅北口第1	自	225
原	44		原	28	
北松戸駅西口地下	自	483	常盤平駅北口第2	自	49
☆馬橋駅東口高架下(屋根あり)	自	64	原	31	
馬橋駅東口高架下(屋根なし)	原	72	☆常盤平駅北口第3	自	239
☆馬橋駅西口	原	9	五香駅東口第2(屋根あり)	自	58
原	9		原	35	
馬橋駅西口高架下	自	176	五香駅東口第2(屋根なし)	自	300
原	17		五香駅東口第4	自	120
新松戸駅東口第1	原	1	五香駅西口第2	自	77
自	81		※指定駐輪場は五香駅東口第3		
原	48		☆松戸新田駅北口第1	自	112
新松戸駅西口第3	自	85	原	7	
新松戸駅西口第4	自	35	☆稔台駅南口第1	自	291
新松戸駅西口第5	自	3	原	21	
新松戸駅西口高架下第1	自	280	☆六実駅第1	自	605
自	650		原	47	
新松戸駅西口高架下第2	原	41	☆六実駅第2(屋根あり)	自	31
原	41		原	31	
新松戸駅西口高架下第3	自	558	六実駅第2(屋根なし)	自	246
原	9		矢切駅第2	自	140
※指定駐輪場は新松戸駅西口第7			矢切駅第3	自	75
北小金駅南口第1(屋根なし)	自	106	※指定駐輪場は矢切駅第1		
北小金駅南口第2	原	16			
※指定駐輪場は北小金駅南口第1(屋根あり)					

※自…自転車 原…原付



## 歯を大切に

歯丈夫 胃丈夫 大丈夫

194

## 健康で明るい未来のために 根(歯の神経)の治療について

歯が痛くなり歯医者さんに行くと、「神経をとりましょう」とか、「根の治療をしましょう」などと言われた経験のある方が多いのではないのでしょうか。そこで連想するのは、「痛そう」などあると思いますが、実際に治療が始まると「ずいぶん回数や時間がかかるなあ?！」と疑問に思うことがあると思います。なぜ時間がかかるのでしょうか?

むし歯や歯周病は細菌感染が原因で生じます。その感染の進み具合で重症度が異なり、治療の内容も変わってきます。むし歯の場合、浅いむし歯であれば白いプラスチックの樹脂を詰めたり、もう少しむし歯が大きいと銀歯にしたりします。さらにむし歯が進行してしまうと、いよいよ歯の神経といわれる「歯髄」というものをとる処置が必要となります。前記したようにむし歯や歯周病は細菌感染によって生じます。むし歯の菌が歯髄に達しているということは、相当大きなむし歯だと思ってください。そのような状態になっていると細菌の感染もかなり深いところまで進み、歯髄が入っている根この管「根管」といわれる中の汚れの度合いも大きくなります。さらに進行すると根の先に膿がたまってしまうような状況にまで至ります。

その汚れを取り除くのが、根この治療といわれる「根管治療」です。この根管の中は直接目で見ることはできません。見えたとしても根管の入り口ぐらいが限界です。その見えない中を、細かい針のような「ファイル」という道具やいくつかの薬液で清掃・消毒してきれいにしていくのです。清掃の際には、かなり細かい精度を必要とします。また前歯、奥歯によって根管の形態や数が異なります。さらにその根管が大きく湾曲していたり、かなり細かったり、途中で狭窄していたりすると、なかなか根の先端まで器具が入って行かず、清掃・消毒が難しい場合もあります。そのようなさまざまな状況下で、汚れて悪くなったところをしっかりと除去しきれいに清掃・消毒することは、とても困難で非常に手間がかかってしまいます。それで治療の回数や時間がかかるのです。感染がかなり進んでしまっている状況では、処置がさらに困難になってしまい、場合によっては2カ月、3カ月と月単位での治療になってしまうこともあるのです。

病院に通院することは病気を治すためですが、患者さんにとっては大きな負担になります。ただ、どのような病気も早期に継続してしっかりと治していくことがとても重要です。歯科での根(神経)の治療も同様に、「痛くなくなったから大丈夫」ではなく、中断せず最後まで継続して治療を受けるようにしましょう。

公益社団法人 松戸歯科医師会 URL <http://matsudo.cda.or.jp/>

## 平成29年度 「はり・きゅう・あん摩等施術費助成券」の交付申請を受け付けます

市内に住所登録があり、末梢神経または運動器官に自覚症状を持つ65歳以上の人、または身体等の障がいに関する手帳の交付を受けている18歳以上の人の健康の保持・増進を目的に、施術費の一部を助成する券を交付します。  
**受付開始日**3月29日(水)(利用開始日は4月1日(土)) **受付窓口**高齢者支援課、各支所 **助成額**1回800円 **助成内容**助成券は市に登録をしている施術所で、1日1回、年間最大24回(助成券は申請月から月2枚の割合で交付)を限度として利用可能 ※各種健康保険や生活保護法による施術との併用はできません。 **申請に必要な物**身分証明書(健康保険証など住所・氏名・生年月日を確認できる物)、印鑑(認め印)、64歳以下の方は身体等の障がいに関する手帳 ※市に登録している施術所の一覧は、市ホームページで確認できます。  
 問 高齢者支援課 ☎366-7346

## 松戸健康福祉センター(松戸保健所) 各種無料相談

相談名(原則予約制)	日時	予約・問い合わせ	
不妊相談	電話(予約不要)	4/11(水) 9:00～11:30	
	来所	4/11(水) 13:30～15:00	
思春期相談	4/25(水) 13:30～15:30	☎361-2138	
精神保健福祉相談	4/ 6(木)・17(月) 14:00～16:00		
酒害相談	4/20(木) 14:00～16:30	☎361-2139	
エイズ検査	即日検査		4/ 4(火)・18(水) 13:30～14:00
	夜間検査		4/18(水) 17:30～18:30
	※要予約。 ※検査は匿名・無料。 ※梅毒、クラミジア、B型・C型肝炎の検査も可。		
DV相談	電話(予約不要)	月～金曜日 9:00～17:00	
	来所	原則金曜日 9:00～17:00	
障がい者差別相談	電話(予約不要)	月・火・木・金曜日 9:00～17:00	
	来所	☎361-2346 FAX367-7554	



# マナーを守る人の住むまちへ

# ～ご存じですか?松戸市のルール～

☎市民安全課 ☎366-7285

市では、犯罪や迷惑行為の起こらない住みやすいまちを目指して、平成16年4月に「松戸市安全で快適なまちづくり条例」を制定しました。安全で暮らしやすいまちを実現するためには、皆さんの協力が必要です。マナーを守るよう心掛けましょう。



## 市全域の公共の場所では、次の迷惑行為が禁止されています

- ポイ捨て
- 落書き
- 犬・猫のふんの放置
- 置き看板等の道路上放置
- つきまとい勧誘行為
- ピンクビラの掲示・配布
- 通行の妨げになる営利目的の路上宣伝

※公共の場所での歩行喫煙は、大変危険なのでやめましょう。

松戸駅・新松戸駅・八柱駅・東松戸駅・北松戸駅・馬橋駅・北小金駅の各駅周辺は、松戸市安全で快適なまちづくり条例の「重点推進地区」に指定されています。

重点推進地区内では、指導・監視員がパトロールを実施し、公共の場所での喫煙およびポイ捨てした人を発見した場合には、条例違反として2,000円の過料を徴収しています。※重点推進地区内の指定喫煙場所を利用する際には、吸わない人への思いやりを持って灰皿の近くで吸いましょう。※八柱駅・北松戸駅・馬橋駅・北小金駅の各駅周辺には指定喫煙場所はありません。

※条例の詳細な内容は、市ホームページをご覧ください。



条例について

# ユ-カリひろば

このコーナーは市民団体等からのお知らせです(●マークは社会教育関係団体です、助成マークは市民活動助成事業です) 日…日時、日程 会…会場 内…内容 講…講師 対…対象 定…定員 持…持ち物 費…費用(記載のないものは無料) 申…申込方法、申込先 問…問い合わせ先

## ◆手具・リズム体操

日 3月16日(休)・23日(休)各17時15分～18時30分 会 青少年会館 対 3～12歳の女子 定 先着10人 申 電話でリボン体操クラブ・八木 ☎348-5565 へ

## ◆パソコン初級講座

日 3月①17日(金)・24日(金)・31日(金)②22日(休)・29日(休)各10時30分～12時 会 NPO松戸ITVネットワーク教室(松戸駅下車) 内 ①ワード・エクセル個人指導②何でも相談 定 先着4人 費 ①1,000円②1,500円 申 電話で同教室 ☎331-0880(月・水・金曜日11時～14時) へ

## ◆健康麻雀体験会

日 3月①18日(土)・20日(日)②22日(休)③28日(火)・30日(木)④21日(火)・23日(木)各12時～17時⑤24日(金)12時～16時 会 ①⑤稔台②五香③馬橋各市民センター④青少年会館 対 ⑤初級者 費 1日①～④800円⑤1,000円 申 電話でNPO健康麻雀クラブやまが・徳光 ☎090-8583-1506 へ

## ◆あおぞら体操クラブ体験教室

日 3月①17日(金)②24日(金)各15時～16時 会 小金原市民センター 定 先着10人 費 500円 申 電話で同クラブ・竹島 ☎346-9501 へ

## ◆家庭倫理講演会「つながる」

日 3月18日(土)10時30分～12時10分 会 市民劇場 定 先着300人 費 1,000円 申 当日会場で 同家庭倫理の会松戸市・浅井 ☎090-1111-5825

## ◆五香中国語会話教室見学会

日 3月18日(土)13時15分～16時 会 五香市民センター 定 先着5人 申 電話で同教室・諏訪 ☎090-9817-2314 へ

## ◆春の江戸川カッパ市

日 3月19日(日)10時～15時 会 江戸川河川敷(樋野口排水機場付近) 内 フリーマーケット、Eボート他 同実行委員会事務局 ☎330-3450

## ◆認知症介護相談交流会

日 3月24日(金)13時～15時 会 松戸市社会福祉協議会(上矢切) 同(公社)認知症の人と家族の会松戸地区・尾崎 ☎343-8925

## ◆「花族のかたらい・和」伝統文化子供生け花教室発表会

日 3月25日(土)11時～17時・26日(日)10時～17時 会 アートスポットまつど(伊勢丹松戸店9階) 同華道育成会・藤平 ☎090-2909-6159

## ◆ミニバスケットボール体験教室

日 3月①25日(土)②26日(日)各13時～15時 会 ①寒風台②六実第二各小学校 同ブラックパンサーズミニバスケットボールクラブ・石黒 ☎090-6114-4713

## ●親子でカンフー体験会

日 3月26日(日)10時～11時45分 会 青少年会館 持 運動のできる服装、室内履き 費 1組1,000円 申 電話で新松戸カンフークラブ・長塚 ☎090-5754-8925 へ

## ◆「野崎小唄」大村能章を偲ぶ

日 3月26日(日)10時新京成八柱駅ビル3階集合、12時八柱霊園解散 定 先着20人 費 500円 申 電話で松戸生涯学習会・須藤 ☎090-3346-1475 へ

## ●ケナフせいで紙すき、絵手紙教室

日 3月26日(日)①10時30分～12時②13時～14時30分 会 馬橋市民センター 費 100円 同松戸ケナフの会・石川 ☎345-3140(夜間のみ)

## 助成 六実・六高台シニア交流お茶会

日 3月26日(日)11時～18時 会 六実市民センター 定 先着20人 費 200円 申 電話でしゃぼん玉倶楽部・片岡 ☎080-3462-3481 へ

## ●むすび座公演「人形劇ピノキオ」

日 3月26日(日)14時～15時40分 会 市民会館 対 3歳以上 費 前売り大人1,800円、小学生以下1,000円(当日券は各200円加算) 同NPO子どもとまつど・駒口 ☎344-2272(月・水・金曜日10時～16時)

## ●松戸女声合唱団40周年記念演奏会(モテット、風の季節・花の季節)

日 3月26日(日)14時～16時 会 アミュゼ柏(柏駅下車) 費 800円 同同合唱団・養部 ☎048-955-2889

## ◆親子で楽しむおはなし会

日 3月28日(火)11時～12時 会 コープみらい新松戸店 定 先着20組 申 当日会場で 同とちのき文庫・加藤 ☎345-4305

## ◆ヨコハマジリバ・サルサ講習会

日 3月30日(木)19時～21時 会 小金原体育館 定 先着10人 申 当日会場で 同ダンスサークルひまわり・柳沢 ☎090-3909-3669

## ◆詩吟初心者教室(全4回)

日 4月1日～22日までの毎週土曜日10時～12時 会 小金市民センター 定 先着5人 申 電話で翔龍会・吉富 ☎090-4413-3523 へ

## ●詩吟見学体験会(各全6回)

日 4月～5月の第1～3①土曜日②水曜日各10時～12時 会 ①馬橋東②六実各市民センター 申 電話で新松戸馬橋吟道会・大澤 ☎345-0329 へ

## ●松戸シルバーテニス連盟①シルバーショートテニス教室②シルバーテニス初心者教室

日 ①4～6月の毎週月曜日(休みあり)13時30分～14時50分②4月3日～平成30年3月末までの毎週月曜日8時～9時20分 会 ①運動公園体育館②IHSMテニ

スアリーナインドアコート(新京成上本郷駅下車) 内 ①スポンジボール使用 同市内在住の60歳以上の人 定 先着①20人②30人 費 ①1回500円②2カ月6,000円 申 電話で同連盟・藤井 ☎366-3600 へ

## ●初心者向けの社交ダンス講習会(全4回)

日 4月3日～24日の毎週月曜日15時～16時30分 会 馬橋東市民センター 内 ラテン・モダンの基本ステップ 対 多少経験のある人 同ヒマワリ会ダンスサークル・江種 ☎341-1250(昼間のみ)

## ◆年金問題学習会

日 4月5日(火)13時30分～16時30分 会 総台市民センター 定 先着120人 費 300円 申 当日会場で 同全日本年金者組合松戸支部・安部 ☎389-6677

## ●インナーバランスエクササイズ①ゆる体操と体幹づくり・ズンパ②チビボールで骨盤コンディショニング・ズンパ

日 ①4月9日(日)9時30分～11時30分②基礎4月6日～27日の毎週木曜日 同基礎と応用4月16日・23日、5月7日の日曜日各9時50分～11時20分 会 ①市民交流会館②Emiの樹スタジオ(南流山駅下車) 定 先着①10人②各7人 費 1回①1,800円②1,500円から 申 FAXでNPO総合型地域スポーツクラブEmiの樹ダイエツフロンティア・広野 ☎340-1663 へ

## ●混声合唱団コール・アマフォーク定期演奏会

日 4月8日(土)14時～16時 会 森のホール21 費 800円 同同合唱団・井出 ☎342-9410

# サークルメ-ンバ-募集

※都合により会場等は変更になる場合があります。※このコーナーへの掲載は1団体年度1回です。

## B&G スイミングクラブ

日 毎週金曜日12時～14時 会 クリーンセンター 対 50～80歳の人 定 先着10人 費 月800円(入会金1,000円) 同高橋 ☎04-7139-5138

## ときわ平ナイターテニスクラブ

日 4月以降の毎週水・木・土曜日19時～21時 会 金ヶ作公園庭球場 同市内在住・在勤の人 費 年21,500円(入会金なし) 申 3月19日(日)18時～19時の間に常盤平市民センターで受け付け 同萩原 ☎346-0414

## 松戸太極拳同好会(気功八段錦・楊名時太極拳)

日 毎週①火曜日13時～15時②木曜日③金曜日④土曜日各10時～12時 会 ①柿ノ木公園体育館②運動公園武道館③明市民センター④常盤平体育館 費 各月3,000円(入会金2,000円) 同高料 ☎362-6080

## 松戸話楽の友(話し方の講義・実践・話し合い)

日 第1・3月曜日13時30分～15時30分 会 常盤平市民センター 費 月2,000円(入会金1,000円) 同小林 ☎386-3710

## 松戸ペン習字クラブ

日 第1・2・4金曜日9時～12時 会 市民会館 費 月2,500円(入会金2,000円) 同小林 ☎369-1903

## 健康太極拳クラブ八柱

日 月3回火曜日10時～11時30分 会 八柱市民センター 費 月2,000円(入会金1,000円) 同丹治 ☎385-8530

## SUNFLOWER(初級・中級英会話)

日 毎週月曜日9時50分～11時50分 会 明市民センター他 費 月3,000円(入会金1,000円) 同大浜 ☎090-2759-4230



### 平成28年度 松戸市長賞・教育長賞の表彰式

市内の小・中学生で、さまざまな分野で優秀な成績を修めた個人と団体に松戸市長賞・教育長賞が授与されました。

**市長賞**個人 肥塚紗奈さん(古ヶ崎小学校4年生・手紙作文コンクール はがき作文部門 文部科学大臣賞) 団体 第四中学校吹奏楽部(全日本吹奏楽コンクール金賞他)  
**教育長賞**個人 8人 団体 6団体  
園指導課 ☎366-7458



### スポットライト

## ソフトボールU-14日本代表選抜で活躍!



第三中学校2年生 **杉浦 穂華**さん

持ち前の俊足を武器に、全国で17人しか選ばれないソフトボールU-14日本代表選抜に選出された杉浦さん。「プレーの中で一番バッティングが好き」。1月に行われた台湾遠征では、自慢の打撃で台湾の中学・高校生を相手に三塁打を放つなど存在感をアピールしました。

小学1年生の時に、兄が所属していた子ども会のチームの練習を見学したことが、ソフトボールを始めたきっかけ。「ピッチャーの投げる姿がかっこよかった」。6年生の時には、エースとしてチームを県大会出場に導きます。その後、現在所属する同校ソフトボール部に入部し、毎日の練習の他に自主練習を欠かさず行っています。



鋭いスイングを見せる杉浦さん

また、一緒にキャッチボールをしたり、試合には応援に駆けつけてくれる家族の支えもあり、「今までの試合で一番印象に残っている」という昨年10月に行われた千葉県中学校新人体育大会で優勝を果たしました。その活躍が目にとまり、代表候補に。U-14日本代表の最終選考では、脚力測定と30m走でそれぞれ1位の記録をたたき出し、代表選手の17人に選抜されました。

初めての海外遠征を経験し、台湾の中学・高校生選抜チームと強化試合を行いました。一つ上のカテゴリーの高校生チームとも互角の試合を繰り広げ「どんな場面でも強い気持ちを持って挑む大切さを学びました。(普段のポジションではない)セカンドも守り、今後のプレーに活かしていきたい」と、メンタル面・技術面でも一回り成長して帰国しました。

同部顧問は「杉浦さんは身体のバネが段違い。最後まで絶対にあきらめないという気持ちでみんなを引っ張ってくれています」と目を細めます。「目標はオリンピック出場です」と力強く話す杉浦さん。大きな夢を叶えるため、ユニホームを泥だらけにしながらか白球を追いかけています。

### どんぐり作戦

## 植樹イベントを実施しました

市内の小学校3校(高木・東部・矢切)でどんぐりの苗木を植樹しました。どんぐりキッズ隊によって植えられた苗木は、二酸化炭素(CO<sub>2</sub>)を吸収し地球温暖化防止につながるとともに、松戸を緑豊かなまちにしてくれることでしょう。



園 環境政策課  
☎366-7089

## 幸せアルバム



平成28年3月生

毎日、お姉ちゃんの後を追って遊んでいます。これからも姉弟仲良く、元気に成長してね!

平成28年10月生

昨年末に松戸に転居してきた初めての冬を迎えました。これから千葉県のいろんな所へ一緒に出かけようね!

平成28年11月生

お姉ちゃんに抱っこされるのが大好き。サンキャッチャーから出る虹を見るのが好きです。

新婚カップル(2年以内)・赤ちゃん(応募時に満2歳未満)の写真募集中!

園 直接またはEメールに写真データ、件名・住所・氏名(ふりがな)・名字掲載希望の有無・生年月・電話番号・コメント50文字以内・市ホームページ掲載希望の有無を記入して、〒271-8588 松戸市役所 広報広聴課 ☎mckouhou@city.matsudo.chiba.jp (☎366-7320)へ

## えだまめ農園オーナー募集

要申込

生育状況を見ながら収穫体験ができます。新鮮なえだまめをご家族で味わってみませんか?

収穫期間 6月下旬~7月中旬(天候等により変わる場合があります)

費用 1区画(約15m) 3,000円 ※申込多数の場合は1人1区画のみで先着順。

農園	農園所在地	募集区画	品種(予定)
根本農園	幸田	50区画	月夜音
横山農園	旭町	100区画	サヤムスメ
恩田農園	旭町	100区画	サヤムスメ
正木農園	常盤平	100区画	サッポロミドリ
及川農園	常盤平双葉町	50区画	サッポロミドリ
飯沼農園(元日暮農園)	五香西	100区画	味風香
高橋農園	二十世紀が丘美野里町	90区画	湯あがり娘
宮山農園	大橋	100区画	湯あがり娘

園 3月31日(金) (必着)までに、はがきに農園名・農園所在地・区画数・住所・氏名(ふりがな)・日中連絡のとれる電話番号を記入して、〒271-8588 松戸市役所農政課内 松戸市都市農業振興協議会「えだまめ係」(☎366-7328)へ ※4月下旬までに案内書を送付します。

### 国際交流員が松戸の魅力を紹介!

## エリンが行く、どこでもマツド! Here comes Erin!

### 災害時の準備はできていますか?

先日、千葉県庁との協力事業で、外国人市民と日本人ボランティア向けの「災害時外国人サポーター講座」が松戸で開催されました。外国人の参加者には、地震が起こる前の必要な準備が紹介され、避難所の働きも説明されました。日本人ボランティアのグループは、災害時に外国人市民が直面するかもしれない問題について話し合った後、サポートを提供する際の、言語と文化の壁を克服する方法について、アイデアを出し合い議論しました。



体験してみることが重要です

まっって避難所の模擬体験を一緒に行いました。ボランティア達は外国人の参加者に話しかけ、彼らの悩みを聞いてサポートを試みました。期待通り、大きな手振り、誇張した顔の表情、そして手書きの絵まで、多くのテクニックが見られました! ボランティアと「避難者役」どちらも積極的な姿勢が大変素晴らしかったです。

やはり、何よりも災害時の「鍵」は準備ですね。地震が起こった時に何をすればいいかがよく分からないようでしたら、国際交流員・ポータル「外国人市民向けの資料」のリンクを見て、ぜひ多言語ガイドをダウンロードしてください。

### Are you ready?

In collaboration with Chiba Prefecture, Matsudo City recently held a Disaster Awareness Seminar for foreign residents and Japanese volunteers. Foreign participants were shown how to prepare for an earthquake and then introduced to the workings of an evacuation center. The Japanese volunteer group discussed the challenges faced by foreign residents post-earthquake, and then brainstormed how to overcome language and cultural barriers to best provide support. The seminar culminated in an en messe mock-evacuation role-play. The volunteers had to approach the foreign participants and attempt to assist them with their concerns. As you can imagine, all manner of hand actions, facial expressions and even drawings ensued! The proactive attitudes of both the volunteers and the 'evacuees' were just fantastic. All said and done, preparation is key. If you are feeling unsure of what to do during an earthquake, check out the 'For Foreign Residents' section of the International Portal (URL below) for a multilingual guide.

気軽に連絡してください! Please contact me anytime!  
✉ mccir@city.matsudo.chiba.jp (English・日本語・Español = OK!)  
園 文化観光国際課 ☎366-7327  
URL <http://www.city.matsudo.chiba.jp/profile/InternationalPortal>