

- 平成25年度 施政方針 2~4
- 4月1日に新小金消防署が開署します 5
- 4月から市の組織が新しくなります 6・7
- 市営有料駐輪場 定期使用者を募集 8
- 集合狂犬病予防注射を受けましょう 9

桜まつり

お花見の季節です

桜並木が多い松戸では、春になると市内各地で桜まつりが開催されます。桜のトンネルをのんびり散策、会場でお花見ピクニック、イベントや模擬店を満喫するなど、楽しみ方は人それぞれ。春を謳歌する桜をお祝いしましょう。

商工観光課 ☎366-7327

松戸市観光協会ホームページ

URL <http://www.matsudo-kankou.jp/>

600本以上の桜のトンネルが美しい

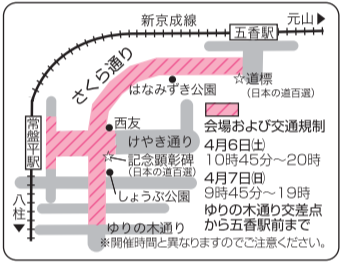
常盤平さくらまつり

4月6日(土)11時~20時、7日(日)10時~19時

内容チャリティライブ、各種パレード・イベントなど

常盤平さくらまつり実行委員会

☎090-4220-5620(当日のみ)



常盤平・牧野原・第四・金ケ作中学校、ボーイスカウトの皆さんが清掃ボランティアとして活躍します!

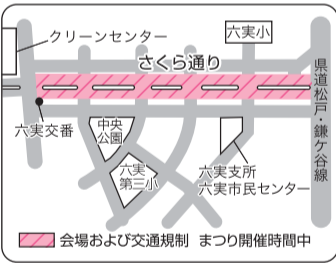
約200本の桜とイベントが楽しい

六実桜まつり

4月6日(土)・7日(日)9時~17時

内容音楽パレード、山車、神輿、カラオケ大会など

六実桜まつり実行委員会(事務局) ☎385-2273



川沿いに桜並木が続く

国分川桜まつり

4月7日(日)10時~12時

内容 演芸・輪投げ等のゲーム、竹トンボ作成実演、甘酒の無料配布など
国分川環境美化の会・高橋 ☎391-6844



浄水場内の一部を開放

栗山桜まつり

4月6日(土)10時~14時

内容 グラウンド・ゴルフ、矢切音頭、矢切ばやし、よさこいソーランなど
商工観光課 ☎366-7327



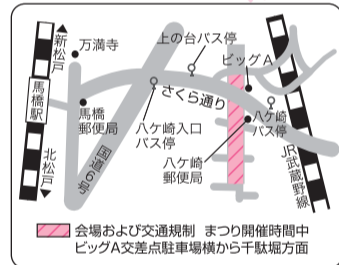
踊りや音楽などの催しがいっぱい

八ヶ崎桜まつり

4月7日(日)10時~15時30分

内容 歌謡ショー、はしご車体験、音楽パレード、阿波踊りなど

八ヶ崎桜まつり実行委員会・坂田 ☎341-1778



約500mの桜並木がお出迎え

八柱さくらまつり

4月6日(土)(雨天時は7日) 10時30分~16時30分

内容 鼓笛隊・ブラスバンドによるパレード、演舞など
八柱さくらまつり実行委員会・鶴岡 ☎387-8522

園内で風流な催しを開催

八柱霊園桜まつり

4月7日(日)10時~15時

内容 野だて(有料)、生田流琴の演奏、お花見踊り、郵便局臨時売店など
八柱霊園管理事務所 ☎387-2181



交通規制とお願い

- 桜まつり期間中、常盤平・六実・八ヶ崎の3会場では桜並木を歩行者天国とするため、交通規制を実施します。
- 各会場に駐車場はありません。公共交通機関をご利用ください。
- ごみは各自お持ち帰りください。
- 内容等は天候などにより、変更・中止となる場合があります。

「子育て、教育、文化を軸とした都市ブランドづくり」に向けて

平成25年度 施政方針

2月21日の市議会3月定例会において、本郷谷市長が平成25年度施政方針演説を行いましたので、概要をお知らせします。



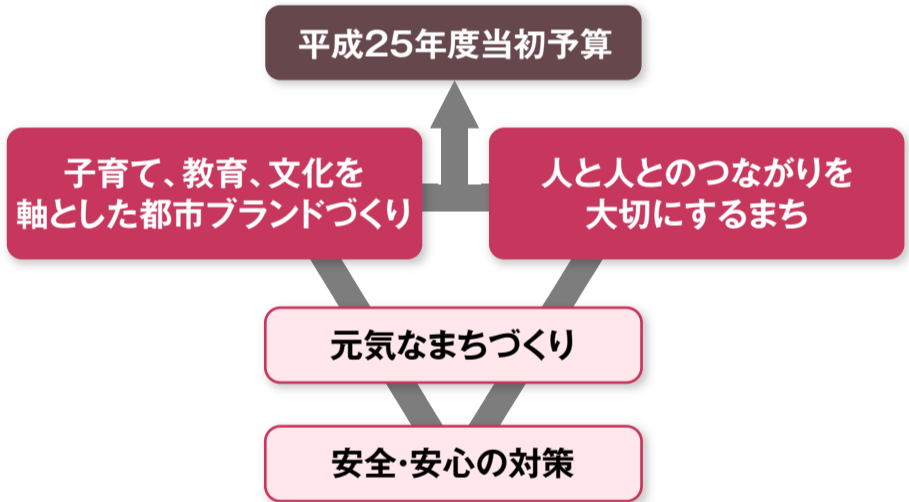
市議会での施政方針を
発表する本郷谷市長

本市は、25年4月1日に「市制施行70周年」を迎えます。昭和18年4月1日に、人口4万433人で市制を施行した本市は、先人たちの努力により着実に発展し、現在では48万人、全国で30番目、県下では3番目の大都市となりました。この先人たちの功績にあらためて感謝し、未来へのさらなる発展に願いを込めて、新年度の各種事業に「市制施行70周年」の文字を冠して、市民の皆さまとともに祝い、お祝いしていきたいと思っております。主な事業としては、「まつど宇宙と科学の日記念イベント」や「松戸市七草マラソン大会」などを予定しています。これまで松戸が歩んできた歴史に思いをはせる、またとない機会であり、またとない機会を活かして、70周年を

契機に、より松戸の街への愛着を深めていただくことを願っています。そして、私はこれまで提唱してきました「子育て、教育、文化を軸とした都市ブランドづくり」「人と人とのつながりを大切にすまち」をさまざまに具現化していきたいと考えています。そのため、4月には12年度に導入した本部制を13年ぶりに廃止し、フラットな部に改組し、多様化する行政課題を効率的に解決できるよう市民サービスの向上を図っていきます。25年度は、松戸市総合計画後期基本計画、第4次実施計画の最終年度となります。「市民が主役の魅力あるまつど」の実現に向けて、残された課題や計画した事業に全力で取り組んでいく所存です。

まちづくりに対する基本的な考え方

東日本大震災以降、特に懸念していることは、人口の問題です。22年をピークに人口が減少に転じています。その理由の一つには出生数の低下があります。昭和48年には8千人台であった出生数が最近では3千9百人台となるなど、少子高齢化問題は重要となっています。特に子育て世代にとって、魅力あるまちづくりが必要であると考えています。



子育て、教育、文化を軸とした都市ブランドづくり

■子育て施策

私は市長就任以来、子育てするなら松戸と思われような「魅力ある子育てタウンまつど」の実現を目指してきましたが、新たに松戸の中心市街地に子どもと保護者が気軽に訪れ楽しめる場所を創るため、文化ホール内に、おやこ

DE広場中部を移設します。また、子どもたちが自然・歴史・文化を大切に、それを生かした活動ができるように、21世紀の森と広場を活用し、(仮称)森のこども館事業を実施します。働きやすい子育て環境の整備については、25年4月に東部地区および常盤平地区に、新たに2カ所の民間保育園が開設されます。これにより24年度開設した松戸駅周辺と東

新年度の主要な施策

豊かな人生を支える福祉社会の実現

- 第2次松戸市障害者計画がスタート
- 地域における相談支援の拠点として、ワンストップの総合相談を担う基幹相談支援センターを設置
- 障害者優先調達法に基づき、新たに新商品の開発などの取り組みに対する補助制度を創設
- 国民健康保険料の支払い手続き簡素化のため、ペイジー口座振替受付サービスを導入
- 生活保護受給者の就労実現の支援を強化
- 子宮頸がん細胞検査の際、30・35歳の希望者にHPV検査を実施
- 新設する特別養護老人ホームおよび養護老人ホームの建設費の一部を補助
- 地域包括支援センターを増設し、地域包括ケアシステムを構築
- 医療機器の更新やドクターカーの運用を開始
- 新病院の建設について実施設計・施工一括発注を公募型ポータル方式により実施



安全で快適な生活環境の実現

- 千葉北西部消防指令センターが本市消防局内に設置され、6市による指令業務の共同運用を開始
- 里やまに親しむイベントとして、樹林地を一般開放する「オープンフォレストin松戸」を、5月に開催



都市経営の視点に立った行財政運営

- 市民サービスを向上させるため、全庁的な組織改革を実施
- 公共施設白書を活用し、公共施設の今後のあり方を検討するための準備を開始
- 学校跡地は民間活力を活用し「新松戸地域学校跡地有効活用事業」を実施
- 広報については、子育て世代をターゲットとした新たなシティプロモーションを展開

部地区と併せて、4カ所の民間保育園が設置されます。

さらに、26年4月の開設に向けて、北小金駅前と栄町地区2カ所に民間保育園の建設支援を行っていきます。栄町地区については、千葉県初の夜12時までお預かりする夜間保育所が開設されます。

また、モデル事業として、グループ型小規模保育事業を実施することで、待機児童解消および就労形態の多様化への対応を図るとともに、夜8時までの延長保育など保育サービスの充実を図ります。

子ども医療費の助成については、通院は小学校3年生までを対象としていますが、通院についても中学校3年生まで拡大します。また、入通院とも中学校3年生までの全ての対象児童生徒が受給券で受診できるようにになります。

こうした取り組みを、より充実させていくために子ども部を設置し、特に要支援家庭への支援充実や児童虐待の早期発見と対応の充実を図るため、子ども家庭相談課を新設します。

■教育施策

東部小学校区において児童数の増加が見込まれるため、松飛台駅前にある学校予定地(仮称)関台小学校を28年4月開校を目指し、25年度は実施設計を行います。

また、本市の「言語活用法」は県内外からも注目されています。特に25年度は千葉県内初の試みとして、中学校英語科で「デジタル教科書」を全市的に導入し、ICT(情報通信技術)を活用した授業を展開していきます。さらに、小学校での英語の学習を生かした「中学校英語カリキュラム

の研究」にも着手し、小中連携を強化した学力対策を一層推進します。

■文化施策

文化芸術の視点から街を活性化することで、街のにぎわいを取り戻し、また、子どもを生み・育てたくなる「文化の香りのする街・まつど」にするため、学識経験者の方からご意見を伺い「松戸市文化芸術振興基本方針」を策定します。

また、松戸アートラインプロジェクトについては、4年目となりますので、メイン月間を行うアートイベントを超えて、まちづくりとアートが融合する街「クリエイティブシティ」へ向けた取り組みを強化していきます。そのために、地域住民・学生・アーティストが共に取り組むための運営体制「松戸まちづくり会議」を支援していきます。また、常盤平団地およびその周辺地域についても、地域住民・アート関係者・UR(都市機構)・行政等で構成する「常盤平団地等地域活性化検討協議会」を中心に、アートイベントをきっかけとして、地域活性化を図り、常盤平団地地域の魅力を市内外に広く知っていたいただき、イメージアップに積極的に取り組まします。

人と人とのつながりを大切にすまち

後期基本計画のリーダーシップで定めた未来像の一つである「自分たちのまちは自分たちでつくる元気な街」を実現する「地域の問題は地域で解決する」地域の仕組みづくりについて、これまでさまざまな検討を行ってきた

した。25年度は「地域の仕組みモデル試行事業」を実施するとともに、さらなる検討をしていきます。

また、協働のまちづくりについても、豊かで活力ある地域社会の実現を目指して取り組んでいきますが、あらためて協働の必要性を見つめ直し、本市と公共サービスを担う協働のパートナー育成に重点を置いた支援制度の拡充に向けた検討に着手します。

そこで、高齢化が進む社会への対応としては、24年2月より、高齢者の皆さまがボランティア活動を通じて、社会参加や地域貢献を行うとともに、自らの健康管理を図ることを目的とした介護支援ボランティア制度を実施しているところと、この制度の拡充に向け、市民皆さまのご協力をいただながら、今後も積極的に進めていきます。さらに、住みなれた地域で安心して過ごすことができるように、地域包括支援センターを現在の3カ所から11カ所に増設し、介護予防や総合相談等の機能を強化することで、医療・保健・福祉が連携して、地域全体で高齢者を支える地域包括ケアシステムの構築を図り、急速に進展する超高齢社会への対応を万全にします。

■元気なまちづくりを目指して

私が人口問題とともに課題と考えているのが雇用問題です。産業の振興を支援するとともに、雇用の問題に対応していきたいと考えています。そのため、本市の経済振興に資することを目的に、新たな企業を誘致し、雇用の拡大を図るため、市内において新たに事業を行う事業者に対

して、補助金を交付します。これにより、工場・商業施設・大型事務所などを、積極的に誘致していきたいと考えています。

また、若者の就労支援として、「まつど合同企業説明会」を実施します。市内で頑張っている中小企業と就職を希望する若者とのマッチングの場を提供することで、ひとりでも多くの若者が就職につながるよう、また、中小企業の人材確保につながるよう、支援します。

まちの再生として、本市の中心部である、松戸駅周辺の活性化については、駅周辺に人が集い、にぎわい、活気のあるまちの実現を目指し、地元をはじめとする、関係者の皆さまと連携を図りながら、24年度から進めています。まちづくり基本構想を策定します。

本市の都市計画については、24年度までに行ってきた都市計画基礎調査などの検証結果から、本市のまちづくりの特性・課題を整理し、まちの将来像を明確にするため、25年度は県が定める市街化区域および市街化調整区域の区域区分および「都市計画区域の整備、開発及び保全の方針」について、見直し作業に着手します。

さらに、再開発の適正な誘導と計画的な推進を図ることを目的に定められている都市再開発方針についても、併せて変更を予定しています。

■安全・安心の対策

学校の耐震化工事を引き続き27年度の完了を目指し、25年度は19校の耐震改修事業を実施します。放射能対策については、市民の皆さまの安全・

総合計画の「施策の大綱」に沿った

連携型地域社会の形成

- 松戸駅構内の行政サービスセンターの開庁日を7月より平日・土曜日に加え第2・4日曜日に拡大
- 松飛台市民センターのバリアフリー化整備を行い、エレベーターを設置
- 65歳以上の高齢者が運転免許証を自主返納した場合に、住民基本台帳カードを無料交付
- 東部市民センターおよび梨香台保育所複合施設の耐震改修工事に併せ、バリアフリー化整備を行い、エレベーターを設置
- 協働のまちづくりについて、4件の市民活動の助成から、公共サービスの担い手を育成



次代を育む文化・教育環境の創造

- 松戸白宇宙かぼちゃ物語の公演や展示を開催
- まつど宇宙と科学の日記念イベントを開催
- 千駄堀スポーツ広場を多目的スポーツ広場として整備
- 中学生を平和大使として、長崎市で開催される「青少年ピースフォーラム」に派遣



魅力ある都市空間の形成と産業の振興

- 都市計画道路3・3・6号、八ヶ崎から二ツ木間の整備
- 都市計画道路3・4・35号、東松戸から松戸方面を整備
- 松戸駅西口の松ノ木通りを無電柱化し、バリアフリー化の整備を引き続き実施
- 市内全域の道路照明灯を対象にLED化を実施
- 常盤平駅南口のエレベーター設置工事を予定
- JR武蔵野線「新八柱駅」、流鉄流山線「幸谷駅」のバリアフリー化工事を支援
- 市営住宅「横須賀住宅」の耐震改修工事を実施
- 六実駅周辺および北小金駅南口周辺地域の地区マスタープランの策定
- 松戸市公園再整備ガイドラインを策定
- 戸定が丘歴史公園の拡充をするため、千葉大学・関係団体等と整備計画を策定
- 安全な水を安定的に供給するための石綿管更新事業を終了
- 下水道事業として、約32ヘクタールの面整備・改築および修繕を実施
- 液状化によるマンホールの浮上防止対策や公共下水道を利用した水洗式仮設トイレを小中学校に設置する下水道の地震対策事業を引き続き実施
- 浸水対策として、引き続き、春木川中流の高暮橋から爽やか橋までの区間の改修事業を実施し、紙敷川については、下流部に加え中流部についても改修を実施
- 排水路の整備として、上富士川上流や上矢切地区などの整備を継続実施

平成25年度 松戸市当初予算

◎一般会計予算

24年度と同額の1,278億3千万円を計上しました。

◎歳入

徐々に回復の兆しが見えてきていることから下げ止まり感がうかがえ、市税は前年度比1.4%増を見込み計上しています。

◎歳出

民生費が3.6%増加し、構成割合は46.3%と最も大きく、次いで衛生費が11.9%、教育費の9.4%となっています。

主なものとして、民生費では子ども医療費助成費、民間保育所の建設費補助金、介護保険特別会計繰出金の増額を計上しています。

衛生費では、和名ヶ谷クリーンセンター基幹整備費など、教育費では、小・中学校大規模改造耐震改修事業などを計上しました。

財源が厳しい中ではありますが、健全財政の確保を基本とし、できる限り次世代への負担を抑制するとともに、「市民が主役の魅力あるまつど」の実現に向けて、必要な施策には積極的に投資をしていく所存です。

主な事業

全国初

- 子育てコーディネーター業務
(地域の拠点としての広場のスタッフを市が養成し、コーディネーターとして位置付けるのは全国初)

県内初

- 夜間保育所建設費補助金

県内初

- 新 中学英語指導用デジタル教科書導入費
- 新 企業誘致事業
- 新 LED道路照明灯賃借料
- 子ども医療費助成事業
- 関台小学校新設事業設計委託
- 松戸市制施行70周年記念事業
- 地域ケアシステム事業

安心を最優先に考え、「松戸市放射能対策総合計画」に基づき、除染は学校施設をはじめ子ども関係施設を完了し、公園やスポーツ施設、また、住宅の除染についても、25年3月末をめどに主な生活空間における平均的な空間放射線量の低減化が図れるよう努めているところだ。

民の安全を図るため、千葉県内においてひたたくり件数が多くなっている現状の犯罪抑止対策として、新たに防犯カメラを設置します。これにより、さらなる治安の向上を図ります。引き続き市民の皆さまが、安心して健康的な日々を送れるよう努めます。

経済状況

我が国の経済の動向については、景気は弱い動きとなっていますが、一部に下げ止ま

りの兆しもみられます。また、先行きについては、当面は弱さが残るものの、輸出環境の改善や経済対策の効果などを背景に、再び景気回復へ向かうことが期待されています。国においては、日本経済を大胆に再生させるため、大震災からの復興を前進させるとともに、「強い経済」を取り戻すことに全力で取り組み、適切な政策対応により景気回復につなげるとしています。

日の衆議院議員総選挙により政権が交代し、大きな変化が生じてきています。25年1月に閣議決定した「日本経済再生に向けた緊急経済対策」においては、日本経済再生に向けて、大胆な金融政策、機動的な財政政策、民間投資を喚起する成長戦略の「三本の矢」で、長引く円高・デフレ不況から脱却し、雇用や所得の拡大を目指しています。本市では常にその動向を注視し、迅速に対応を図っていきます。

市民の皆さまが豊かさを実感でき、安全で安心して暮らせるまちづくり

財政状況をはじめ本市を取り巻く環境は依然厳しいものがあります。

このような時こそ、将来の松戸市のために、今やるべきことを確実に実行することが大切であると考えています。

本市は、4月に市制施行70周年を迎えます。26年度中には、JR常磐線の東京駅乗り入れが予定されています。また、外かく環状道路の千葉区間も27年度の開通目標に向け整備が進んでいます。

私は、まちが成長を続けるためには、厳しい財政状況の中でも、まちづくりに投資をしていかなければならないと考えています。

市民の皆さまが豊かさを実感でき、安全で安心して暮らせるまちづくりのため、市民

の皆さまとアイデアを出し合いながら、未来に向けての新たなスタートの年にしたいと考えています。

さて、本市の都市ブランドを示す「ロゴマーク」「スローガン」を全国から公募しました。その中で、スローガンは「やさシティ、まつど。」に決定しました。

「楽しく、おしゃれで元気な街。全ての人を柔らかく包み込む。優しい都市、優しい人々。ここで始まる新しい暮らし。やさシティ、まつど。」このような街を目指して、常に、市民の皆さまと共に感じ、共に汗を流し、まちづくりに努力していきます。

最後に、市民の皆さまをはじめ、議員各位のご支援・ご協力をお願い申し上げます。25年度の施政方針とさせていただきます。

施政方針および教育施策方針の全文は、行政資料センターまたは市のホームページでご覧になれます。

図政策調整課 ☎366・7072

教育委員会生涯学習本部企画管理室 ☎366・7455

平成25年度 教育施策方針



山根教育長

今までの積み重ねの上に、新たな展望を付加し、「デキルからヤル」「ヤルからデキル」という実感を大切にしたカイゼンのサイクルを、着実に進行させていく所存です。

社会教育の重点

- 家庭ならびに地域の教育力の向上
- 家庭教育推進チームの問題解決力の向上
- 家庭ならびに学校の家庭教育二ーズの把握
- 生涯学習の機会と場を提供する情報空間の整備
- 生涯学習情報提供等、ICTを活用した学習機会や内容の充実
- おはなしボランティアによる読み聞かせ活動の拡充
- 豊かな文化芸術の振興
- 伝統芸能、オーケストラなど多様な舞台芸術の実施
- 博物館特別展「松戸の発掘60年史」市内遺跡の再検討」の開催
- 戸定歴史館企画展「没後百年徳川慶喜」の開催
- 美術展「松戸のたからもの 奥山儀八郎の版画」の開催
- 「まつど宇宙と科学の日」を記念したイベントの開催
- 市民スポーツ活動の振興
- スポーツ基本計画に基づく施策の進行
- 市民サービスの向上を目指した民間活力の導入
- 松戸市制施行70周年記念七草マラソン大会

学校教育の重点

- 「できるからやる」「やるからできる」学習サイクルの推進
- 教育課程や学習指導の工夫・改善
- 教職員の二ーズに対応した研修体系の整備と研修機会の充実
- 言語活用科を軸にした小中一貫カリキュラムの促進
- 教育課程特例校の強みを生かした英語学習の充実
- 中学校英語カリキュラムの研究
- 言語活動プログラムの研究と開発
- 小中連携による研究活動の推進
- 子どもの成長・自立を図る特別支援教育の推進
- 特別支援教育の環境整備
- 特別支援教育の校内支援体制の充実
- 特別支援教育の指導の充実
- 「いじめ」「不登校」「体罰」などの解消に向けた取り組みの推進
- 予防に重点を置いたいじめ対策の推進と生徒指導体制の充実
- 教育相談と適応指導の充実
- 松戸市適応指導教室（ふれあい学級）の機能の充実
- 学力を下支えする安全・安心な学校づくりの推進
- 学校施設等改修工事の計画的実施と教育環境の整備
- QC(品質管理)的手法を重視した安全対策の工夫
- 校務の合理化と事務改善の推進
- 個性や才能を伸ばす魅力ある市立高校の創造
- 教育環境の整備
- 市内小中学校との連携と教育センター機能の充実
- 学級定数やカリキュラムの研究推進

松戸市は4月1日に 市制施行70周年を迎えます

～記念の年に冠を使用して一緒に盛り上げませんか～

4月1日に市制施行70周年の節目を迎えるにあたり、市内を中心に活動する団体や事業所・企業の皆さんが実施する事業を対象に、70周年記念の冠(呼称)をお貸しします。市内各所で皆さんと一緒に祝いましょう。

- 冠(呼称)名称**
- 祝 松戸市制施行70周年
 - 松戸市制施行70周年記念

対象事業

- ①従来から実施している事業(お祭りや大会・イベント等)や市制施行70周年の記念事業として新たに実施する事業
 - ②平成25年4月1日～26年3月31日の間に実施される事業
- 平成26年2月28日(金)までに、市のホームページからダウンロードした申請書を直接または郵送・メール・FAXで〒271-8588松戸市根本387番地の5 松戸市役所秘書課(☎366-7303、FAX366-1177、✉mchisho@city.matsudo.chiba.jp)へ
- ※電話でもお申し込みできます(平日8時30分～17時)。



新小金消防署が 開署します

4月1日

☎消防局消防総務課 ☎363-1116

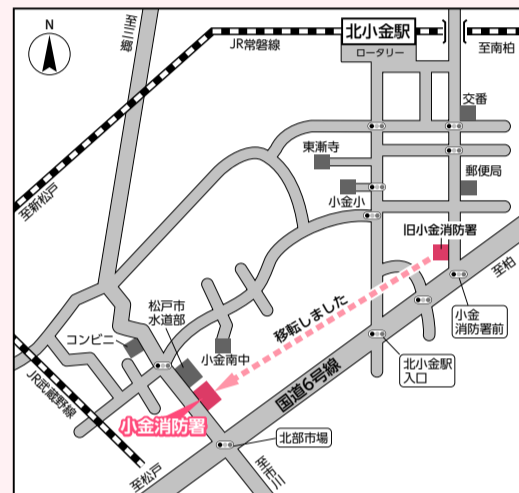
松戸市総合計画第4次実施計画として「安全で快適な生活環境の実現」を目指して進めてきた小金消防署移転新築工事が完了し、4月1日(月)の新小金消防署の開署に向け、新庁舎での準備運用に入ります。

これまでの庁舎は、昭和40年に小金支所と消防署の合同庁舎として建築され、地域の防災拠点としてその役割を担ってきました。しかし、築47年が経過し庁舎全体の老朽化が激しく、大規模災害時における活動拠点としての機能確保が困難なことから、基幹的消防施設として本市北部地域の災害対応力の強化充実に図る観点で移転新設を行いました。

「市民の安心安全な暮らしを支える拠点」「市民が利用しやすい庁舎」「人と地球環境にやさしい庁舎」の3点に基づいて建設された新庁舎は、地域防災力の向上を目的とした二分割式の多目的室やオストメイト用トイレをはじめとするバリアフリーの採用により、誰もが安心して利用できる安全性・信頼性の高い施設として完成しました。

また、新たな道路の開通と併せ、これまで時間を要した地域へのアクセスが短縮され、震災などでは、大規模災害対応機能の高い消防防災活動拠点となりました。

今後、本市北部地域の防災拠点として、さらなる防災体制の確立に努めていきます。



3月17日(日)は 千葉県知事選挙の投票日です

千葉県の明るい選挙のシンボルキャラクター・せんきょ君



投票時間 7時～20時

区市選挙管理委員会事務局 ☎366-7386
[投票日当日は☎366-7222(7時～20時30分)]

3月17日(日)は千葉県知事選挙の投票日です。この選挙は、私たちの意思を反映する大きな機会です。貴重な一票を無駄にしないよう、投票に行きましょう。

開票 3月17日(日)21時15分から、運動公園体育館で行います。

当日の投票状況、開票結果 市のホームページでお知らせします。

環境にやさしい

廃食用油で市のごみ収集車1台が「100%BDF」で走行中!

市では、「もったいない運動」の事業の一環として、市民・事業者が一体となり、家庭で不要になった天ぷら油や賞味期限切れとなった食用油からBDF(バイオディーゼル燃料)を精製し、再利用する仕組みづくりに取り組んできました。



それにより、100%BDFを燃料とした市所有のごみ収集車を導入し、2月から走行させています。

市との協働事業で廃食用油をNPO松戸「アウル」の会自らが回収し、上本郷にある戸田建設(株)松戸工作所内のBDF製造所で100%BDFに精製し、無償で市に提供してもらうことは、県内初で全国的にも珍しい取り組みです。

皆さんのご協力により、地域資源循環(もったいない運動)や二酸化炭素排出量削減(松戸市減CO2大作戦)の強力な推進となっています。

環境計画課減CO2担当室 ☎366-7089

使用済み天ぷら油や賞味期限切れ食用油を回収しています

皆さんのご協力により平成24年4～12月で1,027ℓの廃食用油を回収しました。廃食用油を回収拠点に持参すると、廃食用油500mlペットボトル1本分は、10アウル券1枚と交換でき、協賛店で買い物などの補助券として利用できます(10アウル=10円)。地球環境の保護に、ぜひご協力ください。

回収店一覧

拠点名	住所	回収日	問い合わせ
(株)スエヒロ(防災設備用品)	総台7の7の1	月～金曜日(祝日を除く)	☎366-2800
(有)花創作 たかはら(花屋)	総台7の3の1	月～水・金～日曜日	☎0120-087-596
菓匠 松久(和菓子、五香東口商店街)	金ヶ作411の2	月～水・金～日曜日	☎387-3319
ノエビア・オレンジハウス(化粧品販売)	小金原4の34の18	月～金曜日(祝日を除く)	☎348-5512
松川産業(株)	竹ヶ花西町306の13	月～金曜日(祝日を除く)	☎365-4371
(株)ミヤマ建設	下矢切299	月～金曜日(祝日を除く)	☎367-1031
(株)ヤマザキ家具センター	南花島3の43の12	毎日	☎367-3741
(有)はたや商店(酒類販売)	五香2の6の1	火～日曜日	☎387-3835
(有)峰月(和菓子)	松戸1281	月・水～日曜日	☎362-2785
(有)八矢庵(和菓子処)	下矢切78の1	月・水～日曜日	☎362-5909
(株)丸協(廃棄物リサイクル)	紙敷507	月～金曜日(祝日を除く)	☎392-0909
(株)ハナノイ(リフォーム、クリーニング)	新松戸南2の164	月～金曜日(祝日を除く)	☎346-4997
橋本宅(個人宅)	新松戸1の42の4	毎月 第1水曜日 12:00～15:00	☎348-7454
(株)テクノハウス久我(レトロカフェ)	常盤平西窪町510	毎日	☎387-1525

※回収拠点・協賛店は、今後も増やしていきます。 ※協賛店の詳細は、「アウル」の会のホームページ <http://homepage2.nifty.com/matsudo-owl/> をご覧ください。

環境計画課減CO2担当室 ☎366-7089

4月から運動公園および市内のスポーツ施設の管理が指定管理者へ移行します

環境計画課 ☎363-9241

松戸運動公園・栗ヶ沢公園庭球場・新松戸庭球場・金ヶ作公園庭球場・中央公園庭球場・新松戸プールの管理が市の管理からシンコースポーツ(株)および(財)松戸市体育協会の指定管理者へ移行します。指定管理期間は平成25年4月1日～29年3月31日の4年間となります。

指定管理者移行に伴い新松戸支所・常盤平支所での庭球場使用料のお支払いができなくなります。詳細は同課までお問い合わせください。

4月から「行政書士相談を新設」し、「外国人相談の時間を変更」します

環境計画課 ☎366-1162

いずれの相談も秘密は厳守され、費用は無料です。お気軽にご相談ください。なお、6月より、不動産・税務・登記相談の受け付けが予約制となります。4・5月は変わりません。詳細は、市のホームページまたは4月15日号の広報まつどでお知らせする予定です。

	新設 行政書士相談	外国人相談
実施日	毎月第1月曜日	毎月第1～4火曜日
会場	広報広聴課相談コーナー	広報広聴課相談コーナー
時間	予約制 13時～16時(1人30分)	3月末まで 13時～16時 4月以降 9時～12時
申込先	行政書士相談事務局・橋本 ☎368-0779(3/15から、4/1相談分の受け付け開始。月～金曜日9時～17時)	予約不要 時間内に来庁してください
相談内容	遺言・相続・成年後見・消費生活・契約などの相談	第1・3火曜日は英語・中国語 第2・4火曜日はスペイン語・タガログ語
相談員	行政書士	専門相談員

平成25年4月から 市の組織が新しくなります

市では、複雑化、多様化する行政課題をより効率的に解決し、市民サービスの向上を図るため、現在の本部制を廃止し、簡素な組織への移行や市民ニーズの高い課題は、新規部署を設置するなどの組織改革を4月から行います。

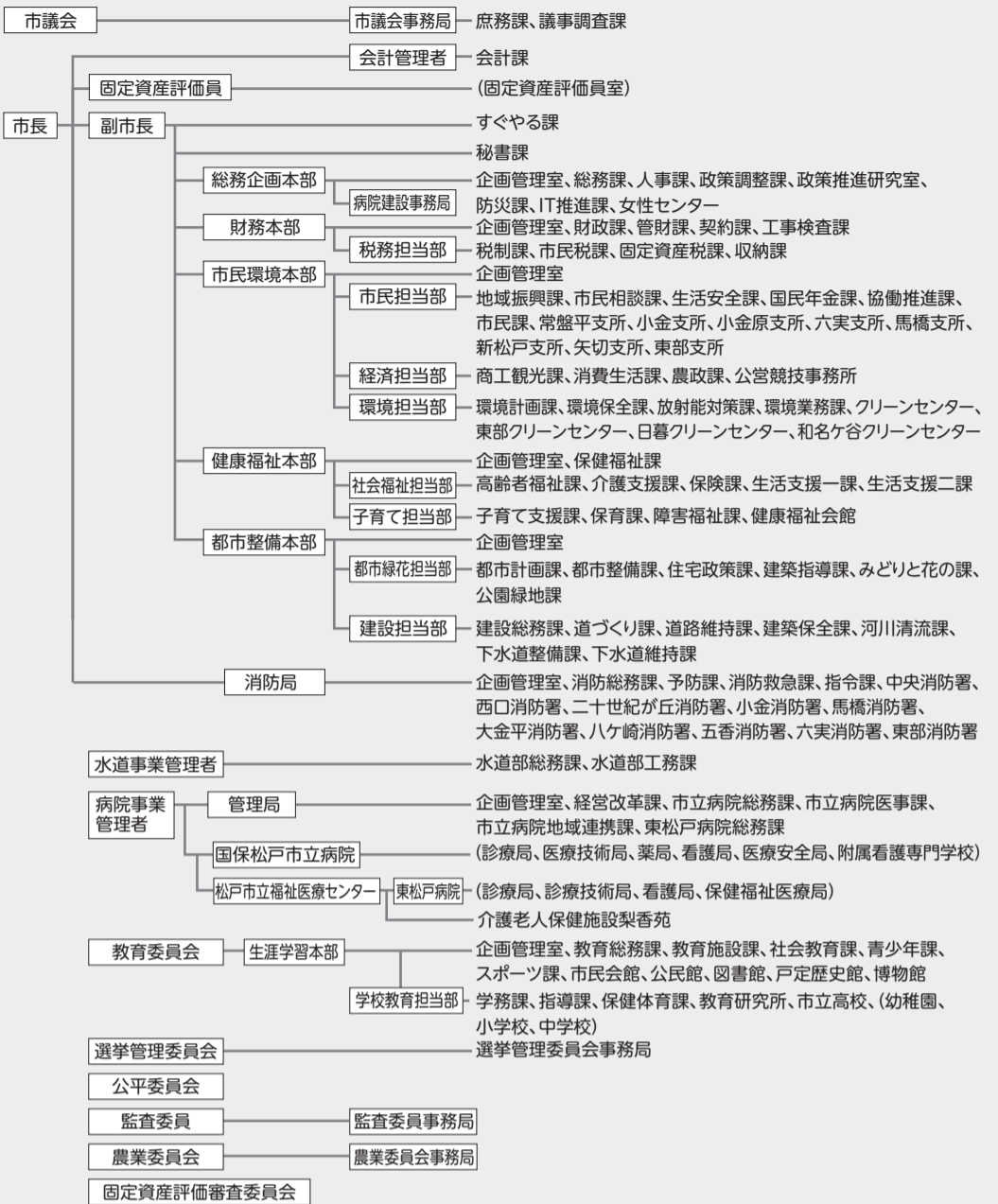
その概要をお知らせします。
 問 総務企画本部企画管理室 ☎366-7311

業務内容等に変更のある課

部名	課名	主な業務内容
総務部	◆行政一般 ◆人事組織 ◆男女共同参画 ◆災害対策 ◆情報施策など	
	行政経営課	機構、内部危機管理、法務、人権施策など
	危機管理課	災害対策、危機管理の総合調整、地域防災計画など
総合政策部	◆総合計画 ◆広域行政 ◆要望等の緊急処理 ◆儀式秘書 ◆広報広報 ◆市民相談など	
	政策推進課	総合計画、広域行政など
	広報広聴課	広報まつど、ホームページ、パートナー講座(出前)の総合調整、市政への意見・要望など
財務部	◆財務 ◆管財 ◆予算 ◆契約 ◆工事検査 ◆税務	
	財産活用課	庁舎・公用車の管理、公有財産・普通財産の管理、公共施設の再編整備、学校跡地の有効活用など
市民部	◆コミュニティの振興 ◆戸籍 ◆住民基本台帳 ◆支所など	
	市民自治課	町会・自治会、防犯灯、市政協力委員、町名地番の整備、市民センター、市民活動サポートセンター、協働事業、市民活動の支援など
経済振興部	◆商工業 ◆経営支援 ◆労働 ◆観光 ◆文化・国際施策 ◆消費者行政 ◆農林水産業 ◆競輪など	
	商工振興課	商工業等、中小企業経営相談、労働など
環境部	◆環境の保全 ◆廃棄物処理 ◆清掃など	
	環境政策課	環境計画、地球温暖化対策地域推進計画など
健康福祉部	◆社会福祉 ◆市民の健康 ◆予防衛生 ◆墓地・埋火葬 ◆地域福祉など	
	健康福祉政策課	健康福祉政策、健康危機管理、食育、社会福祉法人の認可および監査など
福祉長寿部	◆高齢者・障害(児)者福祉 ◆国民健康保険 ◆後期高齢者医療 ◆介護保険 ◆公的扶助 ◆国民年金	
	高齢者支援課	介護予防の相談、地域包括支援センター、敬老祝金、ながいき手帳、はりきゅうあん摩等の助成(65歳以上)など
子ども部	◆児童福祉 ◆青少年の健全育成 ◆子育て支援など	
	子どもわかもの課	子ども会、こどもの遊び場、青少年相談員、少年センター、児童福祉館など
街づくり部	◆都市計画・再開発 ◆建築指導確認 ◆緑花・公園 ◆公共施設の建築・保全 ◆住宅施策 ◆交通施策など	
	街づくり課	土地区画整理事業、市街地整備、再開発、松戸駅西口地下駐車場など
	交通政策課	交通施策の計画、鉄道・路線バスの輸送改善、自転車駐車場など
建設部	◆道路 ◆橋りょう ◆河川・清流 ◆下水道など	
	建設総務課	建設総務、道づくり課、道路維持課、河川清流課、下水道整備課、下水道維持課
消防局	◆消防企画課 ◆警防課 ◆救急課	
	消防企画課	消防局内の総合調整など
病院事業	◆国保松戸市立病院 ◆松戸市立福祉医療センター ◆東松戸病院 ◆梨香苑など	
	経営企画課	病院事業の予算・決算・総合調整、市立病院財務など
教育委員会	◆生涯学習 ◆学校教育など	
	教育企画課	教育行政の総合調整、教育情報化施策など

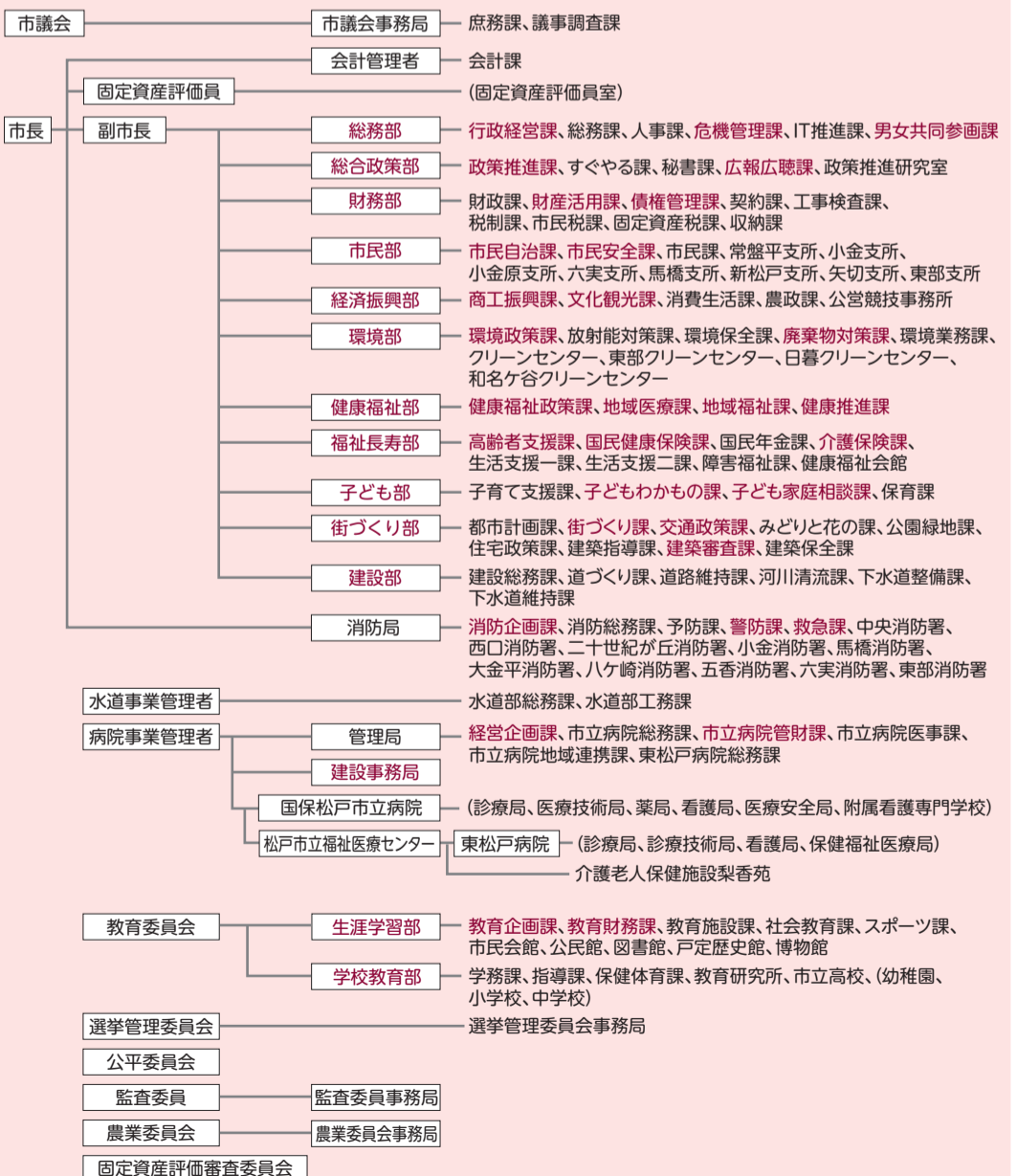
上記一覧は、業務内容等に変更のある課のみ掲載しています。全ての課の業務内容は、市のホームページをご覧ください。

現組織図



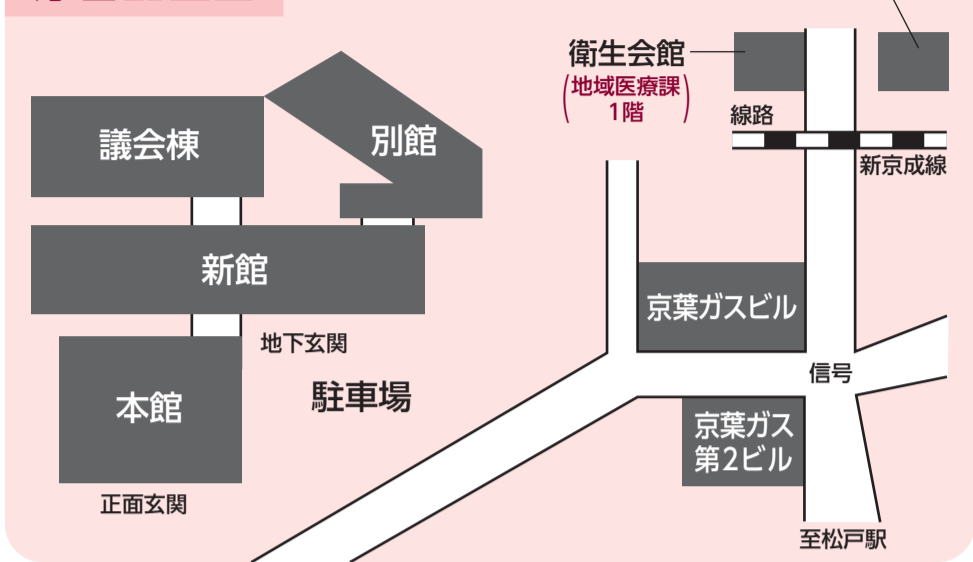
新組織図

赤色の文字は、業務内容や名称に変更がある部や課です



市役所のご案内

庁舎配置図



赤色の文字は、課名またはフロアに変更のある部署です

		12階会議室	
		10階	
9	特別委員会室 第一会議室 第二会議室 第三会議室	都市計画課 交通政策課 市街地整備課 街づくり課 入札室 工事検査課 契約課	建設保全課 みどり・花の課 公園緑地課 建築指導課 建築審査課 建築指導課
8	特別委員会室 第一会議室 第二会議室 第三会議室	住宅政策課 住宅指導課 住宅指導課 住宅指導課	児童福祉課 子育て支援課 子育て支援課 子育て支援課
7	特別委員会室 第一会議室 第二会議室 第三会議室	入所担当室 保育課 保育課 保育課	児童福祉課 子育て支援課 子育て支援課 子育て支援課
6	特別委員会室 第一会議室 第二会議室 第三会議室	財政課 財政課 財政課 財政課	環境政策課 環境政策課 環境政策課 環境政策課
5	特別委員会室 第一会議室 第二会議室 第三会議室	市民サロンの長室 秘書課 秘書課 秘書課	広報広聴課 公平委員会 政策推進研究室 行政推進研究室
4	特別委員会室 第一会議室 第二会議室 第三会議室	総務課 総務課 総務課 総務課	行政経営課 行政経営課 行政経営課 行政経営課
3	特別委員会室 第一会議室 第二会議室 第三会議室	生活支援課 生活支援課 生活支援課 生活支援課	国民年金課 国民年金課 国民年金課 国民年金課
2	特別委員会室 第一会議室 第二会議室 第三会議室	収納課 収納課 収納課 収納課	固定資産税課 固定資産税課 固定資産税課 固定資産税課
1	特別委員会室 第一会議室 第二会議室 第三会議室	会計課 会計課 会計課 会計課	銀行自動預 銀行自動預 銀行自動預 銀行自動預
B1	特別委員会室 第一会議室 第二会議室 第三会議室	有料コピー 有料コピー 有料コピー 有料コピー	守衛室 守衛室 守衛室 守衛室

※市民安全課は、安全安心ステーション(南花島4の63の5)になります。

4	河川清流課 総合政策部長室 政策推進課	6	社会教育課 スポーツ課 教育財務課 教育財務課
3	下水道維持課 下水道整備課	5	教育施設課 教育施設課 教育施設課 教育施設課
2	建設総務課 建設総務課	4	教育企画課 教育企画課 教育企画課 教育企画課
1	建設部長室 建設部長室	3	学校給食課 学校給食課 学校給食課 学校給食課
B1	情報公開担当室 情報公開担当室	2	保健体育課 保健体育課 保健体育課 保健体育課

別館

「第2次松戸市障害者計画」についてのパブリックコメント(意見募集) 手続実施結果を公表します

パブリックコメントを実施した結果、寄せられた意見に対する市の考え方を3月15日(金)から公表します。

公表の内容 ①市民の皆さんから寄せられた意見の概要 ②意見に対する市の考え方 **公表の方法** ①市のホームページへの掲載 ②障害福祉課、健康福祉会館、行政資料センター・支所での閲覧

障 害 福 祉 課 ☎366-7348

監査の結果を公表します

平成24年10月11日から11月22日までの期間に実施した定期監査結果の概要を公表します。

平成25年2月15日

松戸市監査委員 池田 明

同 三好 徹

同 張替 勝雄

同 岩堀 研嗣

定期監査 同

●監査の対象 Ⅱ市民環境本部・農業委員会事務局

●監査の結果 Ⅱ監査の結果は、適正に執行されているものと認められた。なお、要望事項は次のとおり。

●監査の結果 Ⅱ監査の結果は、おおむね適正に執行されているものと認められた。なお、財務会計事務の処理にあたっては、関係規則等の理解を深めるとともに内部統制機能の強化を図り、より一層の適正な事務執行に努められるよう要望する。

※監査結果の全文は、行政資料センターおよび市のホームページ(アドレスは1面右上参照)で閲覧できます。

監査委員事務局 ☎366-7385

危険物取扱者試験

6月9日(日) 会場 日本大学生産工学部津田沼校舎(習志野市) 他

4会場 費用 甲種5千円、乙種3千400円、丙種2千700円

■申し込み 4月1日(月)～10日(水)の間に、電子申請(☎http://www.shouboon-shiken.or.jp)するか、4月4日(木)～15日(月)「消印有効」の間に、郵送で〒260-0843 千葉市中央区末広2の14の1 (消防試験研究センター千葉支所) ☎043-268-0381へ ※市内各消防署で申請書を配布しています。松戸市危険物安全協会および消防署では申し込みできません。

■文化会館(森のホール21)、市民劇場、市民会館予約システムがリニューアルします

3月26日(火)から、文化会館(森のホール21)・市民劇場・市民会館予約システムがリニューアルします。操作の利便性向上を図り、画面のデザイン等も変更します。詳細は、文化会館(森のホール21)のホームページをご覧ください。 ※市民会館については、従来通り施設空き状況の確認のみになります。

■文化会館(森のホール21) ☎384-5050、社会教育課 ☎366-7462

■まつど市民活動サポートセンターの催し物

●サテライト見本市 六美 3月23日(土)10時～16時 会場 六美市民センター 内容 各市民団体による講演会およびパネル展示 費用 無料

●車座DeBandaii 3月(意見交換会) 3月27日(水)18時30分～20時45分 会場 ゆうまつど 内容 今後の市民活動について 定員 先着30人 費用 無料

●市長室ギャラリーを公開します

松戸美術会・松戸市書道展運営委員会の協力により、市長室に展示している市民の皆さんの絵画・書道作品を公開します。

3月28日(木)15時～17時 会場 市長室

☎秘書課 ☎366-7303

市等からのお知らせ

■引っ越しごみの処理方法

一時的に多量に出る引っ越しごみは、家庭ごみ集積所に出すことができません。分別区分に従って、処理施設へ自分で運ぶか、一般廃棄物処理業者に収集を依頼してください。なお、少量であれば集積所に出すことができます。分別して計画的に出してください。 ※粗大ごみ廃棄の申し込みは、粗大ごみ受付センター ☎391-0007 (月～土曜日(祝日を除く) 8時30分～17時)へ。

■4月1日(月)から窓口での「本人確認」の提示にご協力をお願いします

税証明に関する交付申請の際、他人に証明書を不正取得されたりすることなどを防止するため、窓口で本人確認を行います。 ※写真付きの公的機関発行の身分証明書を持っていない場合は、健康保険証・年金手帳・年金証書・介護保険証等のうち2種類以上の提示をお願いします。

☎税制課 ☎366-7321

■4月から新小学4年生・小学1年生となる子どもたちの「子ども医療費助成受給券」を送付

4月1日～7月31日が有効期間の受給券を3月下旬に送付します。4月までに手元に届かない人は子育て支援課までお問い合わせください。また、中学3年生までの子どもの受給券をまだ持っていない人は、申請してください。

☎子育て支援課児童給付担当室 ☎366-3127

平成25年度 市営有料駐輪場 定期使用者を随時募集します

有料駐輪場の「空き台数」の有無を問わず(空き状況は別表参照)募集します。

駐輪場に「空き」がない場合は、申し込み後「空き」が生じるまで待機するか、再度「空き」がある駐輪場に申し込んでください。なお、「空き」がある駐輪場を4月1日(月)から使用したい場合は、受付場所へ申請書を提出してください(電子申請は、随時募集では受け付けていません)。詳細は、生活安全課または駐輪場管理員までお問い合わせください。
 生活安全課自転車対策担当室 ☎366-7439

定期使用できる車種

防犯登録を受けた自転車、50cc以下の原動機付き自転車

受付期間

3月22日(金)まで

申請書の配布・受付場所

指定駐輪場管理棟(指定駐輪場は、右表の※のついた駐輪場の他、松戸駅東口・新松戸駅西口第7・八柱駅南口第1・五香駅東口第3)

受付時間

7時~19時30分

通知結果

先着順に受け付け後、10日前後で結果を通知



●駐輪場使用料 定期使用(月額)

区分		最寄り駅からの距離が200m以内の駐輪場		最寄り駅からの距離が200mを超える駐輪場	
		屋根あり	屋根なし	屋根あり	屋根なし
自転車	一般	1,500円	1,000円	1,200円	800円
	高校生以下	1,000円	700円	800円	500円
原動機付き自転車		2,200円	1,700円	1,800円	1,400円

●有料駐輪場の空き台数

(★印は屋根のない駐輪場、○印は駅から200mを超える駐輪場)

駐輪場名	車種	空き台数
松戸駅東口高架下	○ 原付	39
松戸駅西口公園下	※○ 自転車	693
松戸駅西口高架下(屋根あり)	○ 原付	45
松戸駅西口第2	★○ 自転車	5
松戸駅西口第4	○ 原付	1
北松戸駅東口第1	自転車	76
	原付	69
北松戸駅東口第2	※ 自転車	82
北松戸駅西口	※○ 自転車	767
	原付	44
北松戸駅西口地下	○ 自転車	484
馬橋駅東口高架下(屋根あり)	※○ 自転車	70
	自転車	259
馬橋駅東口高架下(屋根なし)	★○ 原付	63
馬橋駅西口	※★ 原付	1
馬橋駅西口高架下	★○ 自転車	88
	原付	18
新松戸駅東口第1	★ 原付	1
新松戸駅西口第1	★ 自転車	61
	原付	49
新松戸駅西口第3	★ 自転車	119
新松戸駅西口第4	★ 自転車	31
新松戸駅西口第5	★ 自転車	15
新松戸駅西口高架下第1	自転車	271
新松戸駅西口高架下第2	★○ 自転車	679
	原付	43
新松戸駅西口高架下第3	★○ 自転車	553
	原付	9
北小金駅南口第1(屋根なし)	※★ 自転車	124

駐輪場名	車種	空き台数
北小金駅南口第2	★ 原付	23
北小金駅北口第2	※ 自転車	100
北小金駅北口高架下	原付	32
北小金駅北口参道第1	自転車	334
八柱駅南口第2	★○ 自転車	229
八柱駅北口第2	※★ 原付	66
八柱駅北口第3	★ 自転車	298
	原付	77
常盤平駅北口第1	自転車	222
	原付	23
常盤平駅北口第2	自転車	38
	原付	35
常盤平駅北口第3	※ 自転車	261
五香駅東口第2(屋根あり)	○ 自転車	60
	原付	32
五香駅東口第2(屋根なし)	★○ 自転車	290
五香駅東口第4	★○ 自転車	113
五香駅西口第2	自転車	127
	自転車	96
松戸新田駅北口第1	※★ 原付	1
稔台駅南口第1	※ 自転車	301
稔台駅南口第1	★ 原付	24
六実駅第1	★ 自転車	572
	自転車	61
六実駅第2(屋根あり)	※ 原付	33
六実駅第2(屋根なし)	★ 自転車	234
矢切駅第1	※★ 原付	2
矢切駅第2	★ 自転車	172
	原付	114
矢切駅第3	★ 自転車	9
	原付	54
小金城趾駅第1	※★ 自転車	2
	原付	2

市立博物館実習生を募集

実習期間7月28日(日)=合同実習、8月1日(木)~21日(水)(月曜日を除く)の間の6日間=実務実習(計7日間)
 対象①大学または大学院に在学中で、学芸員資格取得に必要な単位のうち、博物館実習以外の単位をすべて取得している人②学部生の場合、最終学年に在籍している人③歴史学・考古学・民俗学等の人文科学系の学問分野を専攻している人④全ての日程に参加できる人 定員10人程度
 申請書類①博物館実習申込書(同館ホームページからダウンロード可)②学芸員課程の必修単位のうち、博物館実習以外の単位が取得済みであることがわかるもの(大学発行の書類に記載があれば、単位取得証明書でなくても可)③身上書(各大学所定の書式、学歴は中学校卒業以上を記入)④志望理由書(書式自由、800字以内)⑤返信用封筒(宛先に所属する大学の実習担当部署を記入して、80円切手を貼付) ※定員に満たない場合を除き各大学1人を原則とします。ただし、複数名の申し込みは可能です。 ※選考は市内在住・出身者を優先します。 ※実習の期間中、やむを得ない事情で出席できない場合は、「博物館実習申込書」の備考欄に理由と期間を記入してください。 ※受け入れの可否は5月14日(火)、各大学宛てに発送します。 4月16日(火)~30日(火) [必着] の間に、申請書類①~⑤を直接または郵送で〒270-2252松戸市千駄堀671 市立博物館学芸班博物館実習担当 (☎384-8181) へ

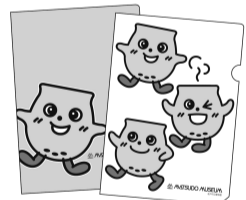


博物館キャラクター「じょうちゃん」と「もんちゃん」

住・出身者を優先します。 ※実習の期間中、やむを得ない事情で出席できない場合は、「博物館実習申込書」の備考欄に理由と期間を記入してください。 ※受け入れの可否は5月14日(火)、各大学宛てに発送します。 4月16日(火)~30日(火) [必着] の間に、申請書類①~⑤を直接または郵送で〒270-2252松戸市千駄堀671 市立博物館学芸班博物館実習担当 (☎384-8181) へ

博物館ミュージアムグッズの新商品 クリアファイル「コシッキー」発売中

平成24年秋の企画展「東日本の古墳と渡来文化」で展示した甕(こしき)から誕生したキャラクター「コシッキー」をデザインしたクリアファイルを発売しています。
 内容クリアファイル(A4)、2柄、各150円(税込み)
 販売場所同館受付カウンター



市等からのお知らせ

■江戸川河川敷スポーツ施設出入り口ゲートの開放時間変更
 4月1日(月)~9月30日(月)の間、7時30分~18時30分に変更となります。
 問い合わせ ☎363-9241

■県営住宅の入居者を募集
 募集期間4月1日(月)~15日(月) 入居資格①現に住宅に困窮している、同居親族がある人②所定の方法により算出した月収が一般15万8千円以下、高齢者・身体障害者等(条件あり) 21万4千円以下 申込書配布3月27日(水)ごろから、開設時間内に東葛飾地域振興事務所・市住宅政策課・各支所・行政サービスセンターで配布
 千葉県住宅供給公社県営住宅管理部募集課 ☎043-222-9200

■松戸市障害者計画推進協議会
 3月28日(木)10時から 会場市役所新館7階大会議室 傍聴定員先着10人(当日15分前から会場で受け付け)
 障害福祉課 ☎366-7348

■地域のしくみづくり検討・検証委員会
 3月21日(木)15時から 会場市役所新館5階市民サロン 傍聴定員先着10人(当日30分前から会場で受け付け)
 地域振興課 ☎366-7318

■2月は防災行政用無線で3件の行方不明高齢者の探索を行い、全て発見されました
 ご協力ありがとうございました。なお、情報提供は最寄りの交番または警察署へお願いします。
 問い合わせ 予防推進担当室 ☎366-7343

■小金原老人福祉センター芸能発表会
 3月23日(土)10時~16時 会場小金原市民センター 内容民謡・舞踊・カラオケ他 費用無料
 問い合わせ ☎344-8270

■4月から障害福祉サービスの利用対象者が拡大
 難病等(特定の130疾患)の人々も障害者総合支援法の対象となり、障害福祉サービスの利用ができるようになります。対象となる疾病名については、お問い合わせください。
 ※詳細は、市のホームページをご覧ください。
 問い合わせ ☎366-7348、FAX 366-7613

■植木の剪定
 4~6月までの植木剪定(枝おろし・刈り込み)の予約(各月100件程度)を受け付けます。
 費用作業内容により積算
 3月15日(金)8時30分から、電話で公益社団法人松戸市シルバー人材センター ☎330-5005へ

■江戸川ハイキング「野草をたずねて」
 4月7日(日) 9時30分 樋野口「川の一里塚」集合、11時ごろ矢切解散(雨天中止)(松戸駅西口から正面の通りを江戸川方向へ直進、つきあたりの堤防上) 内容野草を観察しながら矢切川の一里塚までの約4kmを散策 定員先着30人 費用無料
 3月15日(金)8時30分から、電話で江戸川を守る会松戸支部事務局(河川清流課内) ☎366-7359へ



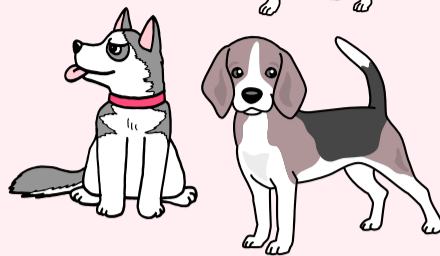
広報まつどの宅配サービス ~不要になったら連絡を~

新聞未購読者で広報まつどをご覧になりたい人に宅配サービスを行っていますが、市外に転居を予定している人、新聞購読を始めた人は宅配停止の手続きをしますので広報担当室にご連絡ください。
 広報担当室 ☎366-7320

平成
25年度

集合狂犬病予防注射

図 環境保全課 ☎366-7336



生後91日以上飼育犬は、生涯1回の登録と毎年1回の狂犬病予防注射が必要です。予防注射は、右表の予防注射会場のごでも受けられます。また、動物病院でも随時行っています。

集合注射費用3,350円 (注射済票含む)

※初めて登録する犬は別途登録手数料3,000円が必要です。

◆午前中が雨天中止の場合、午後も中止 (途中で中止した場合は、中止となった会場のみ延期日に実施)。

◆実施日・延期日ともに中止になった場合は、以後実施しません。中止は、各会場開始時刻20分前に決定しますので、環境保全課へお問い合わせください。また、市のホームページからも確認できます。

次に該当する犬は 予防注射を受けられません

- 重い病気にかかっている
- 過去に予防注射等で体調が悪くなったことがある
- 飼主が押さえることができない
- 人をかんだことがある (保健所に届け出の義務あり)
- 1カ月以内に予防注射を受けた
- 現在発情中または妊娠の疑いがある

実施日	時間	実施会場	延期日
4/9 (火)	9:40~10:20	二ツヶ丘公園 (三ヶ月)	5/14 (火)
	11:00~11:40	清ヶ丘小金公園	
	13:20~14:00	中金杉公園	
4/10 (水)	9:40~10:10	千駄堀こどもの遊び場	5/15 (水)
	11:00~11:40	仲井町公園	
	13:20~14:00	栄町西公園	
	14:40~15:20	古ヶ崎第2公園	
4/11 (木)	9:40~10:30	花之台公園 (上本郷)	5/16 (木)
	11:20~11:50	ひばり公園 (小金原)	
	13:30~14:10	小金原公園	
4/12 (金)	9:50~10:20	北丘第2公園 (五香)	5/17 (金)
	11:10~11:50	常盤平金ヶ作公園	
	13:20~13:50	常盤平公園	
	15:00~15:30	高塚新田緑地	

実施日	時間	実施会場	延期日
4/15 (月)	9:40~10:30	稔台公園	5/20 (月)
	11:10~11:50	二十世紀公園	
	13:30~14:10	新萩公園 (三矢小台)	
	14:50~15:20	小根本公園	
4/16 (火)	9:40~10:10	さざんか公園 (新松戸)	5/21 (火)
	11:00~11:40	新松戸第1公園	
	13:20~14:00	幸田第2公園	
	14:50~15:30	ユーカリ交通公園隣広場	
4/17 (水)	9:40~10:20	串崎公園	5/22 (水)
	11:10~11:40	ひよどり公園 (五香西)	
	13:20~14:00	三矢小台公園	
4/18 (木)	9:40~10:20	新松戸南公園	5/23 (木)
	11:00~11:30	相川公園 (馬橋)	
	13:20~14:00	栄町第1公園	
	14:40~15:20	古ヶ崎こどもの遊び場	
4/19 (金)	9:50~10:30	五香公園	5/24 (金)
	11:10~11:50	ふれあい公園 (五香)	
	13:30~14:20	六実第2公園	
4/22 (月)	9:40~10:20	東部スポーツパーク正門	5/27 (月)
	11:10~11:50	旭ヶ丘第3公園	
	13:30~14:00	松戸小山雨水ポンプ場	
	14:40~15:10	樋野口公園	
4/23 (火)	9:40~10:30	八柱公園西門横広場	5/28 (火)
	11:10~11:40	かぶと公園 (牧の原)	
	13:20~13:50	和田公園 (八ヶ崎)	
	14:40~15:20	中和倉公園	

市民農園利用者を 募集します 要申込

土と親しみ家族みんな 野菜づくりを楽しみませんか

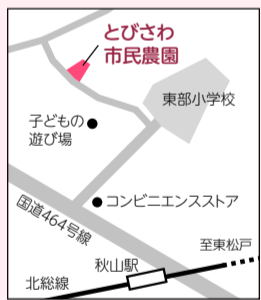
図 みどりと花の課 ☎366-7378

農園名とびさわ市民農園 (高塚新田394の1) 区画数70区画程度 (1区画15㎡、応募多数の場合は抽選) 利用期間契約日から2年間 (継続可) 対象市内在住・在勤の人のいる世帯 (1世帯2区画まで) 年間利用料1区画9,000円

※駐車スペース有り。

申込3月25日(月) [必着] までに、往復ハガキ (1世帯1通) に郵便番号・氏名・電話番号・利用区画数・返信用宛名を記入して、〒270-2221松戸市紙敷1414 飛澤保之へ

※結果および入園手続きの詳細は、返信ハガキでお知らせします。



自宅の外で大規模災害に遭遇したら…

～むやみに移動を開始せず、落ち着いた行動を～

図 防災課 ☎366-7309

災害発生時、多くの人が一斉に徒歩で帰宅を始めると、災害時に優先されるべき救助・救急活動の妨げとなるだけでなく、火災や沿道の建物からの落下物などにより負傷する恐れがあり大変危険です。

災害発生時には 「むやみに移動を開始しない」

- 自分の身の安全を確保 ● 職場や集客施設等の安全な場所にとどまる ● 災害用伝言サービスで、家族の安否や自宅の無事を確認
- テレビやラジオ等で交通情報や被害情報等を入手

日ごろからの備えも大切です

- 携帯ラジオや地図を携帯する ● 職場などに歩きやすいスニーカーや懐中電灯・手袋・飲料水や食糧などを用意しておく
- 発災時の安否確認の方法や集合場所を家族で話し合っておく ● 帰宅経路の状況や、コンビニエンスストア・ガソリンスタンドなどを確認しておく

千葉県を含む九都県市では、やむを得ず徒歩で帰宅する人を支援するため、コンビニエンスストア・ガソリンスタンド等と帰宅支援協定を締結し、水道水やトイレの提供、交通・避難場所の情報提供を可能な範囲で行います。
※九都県市：千葉県・東京都・埼玉県・神奈川県・千葉市・横浜市・川崎市・相模原市・さいたま市

災害時の安否確認方法

災害用伝言サービス

● 災害用伝言ダイヤル (171)

災害発生時、被災地にいる人が「171」にかけると、自宅の電話番号宛てに音声で安否情報を録音できます。電話番号を知っていれば、全国から再生可能です (一般電話・公衆電話・携帯電話・PHS・スマートフォンから利用可)。

● 災害用伝言板

災害発生時、携帯電話・PHSのインターネット接続機能を使い、自身の安否情報を文字で登録できます。電話番号を基に、全国から登録された安否情報を確認することができます (携帯電話・PHS・スマートフォンから利用可)。

安否情報まとめて検索「J-anpi」

「電話番号」または「氏名」を入力すると、各通信会社提供の災害用伝言板、各企業・団体提供の安否情報 (テキスト情報) を一括で検索し、結果をまとめて確認できます (安否情報検索は、パソコン・インターネット接続対応の携帯電話・スマートフォンで可能)。

3月17日(日)までの期間
および毎月1日・15日
に体験利用が可能



キッズ・コーナー

費用 無料 市民会館プラネタリウム室 (NAOKO SPACE PLANETARIUM) の催し
☎電話で同館 ☎368-1237へ

★星空観望会 要申込

3月23日(日)18時~20時 内容 星空案内と天体望遠鏡での観望 (雨天曇天の場合はプラネタリウムのみ) 定員先着80人 (要予約、子どもは保護者同伴)

★春休み天文教室

「オリジナル星座カードを作ろう」 要申込

3月26日(火)13時30分~14時30分 内容 星座について学び、オリジナル星座カードを作る 定員先着30人 (子どもは保護者同伴) ※カードは持ち帰り可能。

4月の児童福祉館・こども館・催し物

常盤平児童福祉館 ☎387-3320

わくわく広場 [わんぱく組] 毎週水曜日 (3日・10日を除く) 10時30分~11時30分 [よちよち組] 毎週木曜日 (4日・11日を除く) 10時30分~11時 [はいはい組] 毎週金曜日 (5日・26日を除く) 10時30分~11時
中高生の広場 (TAPS) 毎週土曜日17時~19時 内容 新中学1年生歓迎会

移動児童館 ☎387-3320

移動児童館の開催場所・時間が変わります
4月から開催時間が14時~17時となり幼児や小学生の遊べる時間が増えます。また時間変更に伴い、開催場所が一部変更となります。

五香市民センター 毎週水曜日 (2日・30日を除く) 14時~17時 柿ノ木台公園体育館 毎週水曜日 (3日を除く) 14時~16時45分 古ヶ崎市民センター 毎週木曜日 (4日を除く) 14時~17時 稔台市民センター 毎週金曜日 (5日を除く) 対象 乳幼児と保護者、小学生

※全て無料。
※わんぱく組2歳以上、よちよち組9カ月以上2歳未満、はいはい組8カ月以下。

あそぼう会各15時~17時 内容 友だちをつくろう、ゲーム大会 対象 小学生

根木内こども館 ☎315-2985

ひょうたんの会 9日(火)11時15分~12時 内容 手遊びとお話 対象 乳幼児と保護者
おもしろ探検くらぶ 20日(日)15時~16時30分 内容 映画会
卓球であそぼう 25日(木)15時30分~16時30分 対象 小学生

野菊野こども館 ☎331-1144

のぎっこひろば 14日(日)13時30分~15時 内容 野菊野団地の公園で遊ぼう 対象 幼児と保護者・小学生
中高生タイム 20日(日)17時30分~19時30分 内容 カレーを作って食べよう 対象 中学・高校生
おやこDE広場 24日(火)11時30分~12時 内容 お誕生会 対象 4月生まれの乳幼児

健康ファイル

3月27日(水)から、はり・きゅう・あん摩等施術費助成券の交付申請を受け付け

対象市内に住民登録があり、①末梢神経または運動器官に自覚症状を持つ65歳以上の人②身体等の障害者手帳の交付を受けている18～64歳の人
助成額1回800円 助成内容4月1日(月)から、市に登録している施術所で1日1回、年間最大24回(助成券は申請月から月2枚の割合で交付)を限度として利用可能(ただし各種健康保険や生活保護法による施術との併用は不可) 申請に必要なもの身分を確認できるもの〔健康保険証、運転免許証等(64歳以下の方は身体等の障害者手帳)〕、印鑑

申請日や対象者により、交付窓口が異なります
助成券の交付窓口をご確認ください

●3月27日(水)～4月19日(金)の間に申請する場合

①および②の対象者	中央保健福祉センター1階会議室または各支所
-----------	-----------------------

●4月22日(月)以降に申請する場合

①の対象者	高齢者支援課(本庁舎本館1階)または各支所
②の対象者	障害福祉課(本庁舎新館3階)または各支所

※市に登録している施術所の一覧は、市のホームページをご覧ください。
図保健福祉課 ☎366-7485

市民公開講座「知っておきたい胃がん・大腸がん～治療から日々のケアについて～」

3月23日(土)13時～14時30分 会場 ザ・タワーズ・イースト(市川市)
講師 国立国際医療研究センター国府台病院医師・増田晃一氏他
図同病院事務部管理課 ☎372-3501

市立病院皮膚科外来は

3月26日(火)終日、27日(水)午後休診します

図同病院皮膚科外来 ☎363-2171(内線1152)

救急医療体制

◆テレホン案内サービス ☎366-0010

〔当日の医療機関(待機病院、休日在宅当直医、夜間小児急病センター、休日土曜日夜間歯科診療所等)を案内]
平日 16時30分～翌日9時
休日と土曜日 9時～翌日9時
※当日案内への切り替えを毎朝8時45分～9時の間に実施。

◆夜間小児急病センター(小児初期内科系疾患) ☎360-8900

市立病院となり

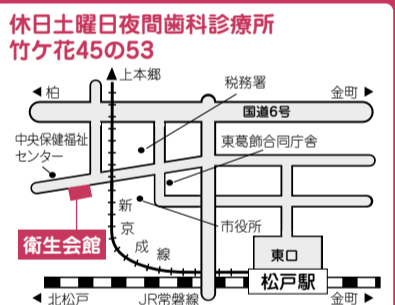
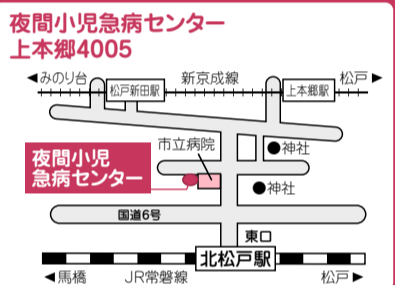
毎日18時～23時

◆休日土曜日夜間歯科診療所 ☎365-3430

衛生会館2階

20時～23時

※電話番号の掛け間違いにご注意ください。



歯を大切に

歯丈夫 胃丈夫 大丈夫
健康で明るい未来のために 170

良い歯並び・かみ合わせのために 永久歯列での矯正歯科治療

永久歯列を対象とした矯正歯科治療では、全ての歯を動かすために行う全体的な治療になることが一般的です。目標は上下の歯列を整えること、上下のかみ合わせを良くすること、歯槽骨(歯が並ぶ顎の骨)の適切な位置に歯が並ぶように位置付けることです。

このために上下顎の奥歯から前歯まで全ての歯を動かす、歯列の位置や上下の歯の関係を適正にしていきます。皆さんも見掛けたことがあるかもしれませんが、全ての歯の面に針金に通っている固定式の装置(マルチブラケット装置)を使用します。以前は金属の装置が目立ちましたが、最近は透明な素材でできた目立たない装置も選べるようになっています。このマルチブラケット装置は取り外し可能な装置と異なり、かなり大きな量の歯の移動が行えます。また歯の頭の部分(歯冠)の移動だけでなく、歯の根元までしっかり移動できる仕組みになっています。

ただ、個人によって症状や顎の骨・筋肉・成長などの状況が異なるため、個々に合わせた治療計画を立て慎重に治療を進めていきます。このためマルチブラケット治療は極めて専門性の高い治療といわれており、専門の学識と技術を持つことが必要とされます。日本矯正歯科学会等による「認定医」や「専門医」等の制度が設けられているのは、専門の教育を受けた証として認識してもらうためです。技術的な特殊性だけでなく比較的長期間の通院が必要になるため、通院中の生活環境の変化や転勤の多い家庭では引っ越しなども想定しておく必要があります。公益社団法人日本臨床矯正歯科医会(全国の矯正専門開業医の団体)のように、引っ越し時の継続治療が全国でスムーズに行えるような団体もあります。

また、気になる治療費は、一部疾患における保険適用はありますが、ほとんどの場合は自費中心となりケースバイケースです。通常は治療費や治療内容などの十分な説明や話し合いが行われた上で治療を始めるか決められるので、歯並びやかみ合わせが気になる人は安心して相談してみてください。

松戸歯科医師会 <http://matsudo.cda.or.jp/>

全国健康保険協会(協会けんぽ)からのお知らせ

平成25年度保険料率は、これまでの引き上げによって積み立てられた準備金を取り崩して、平成24年度保険料率と同じ保険料率(千葉支部は9.93%)を維持することとなりました。

同協会では健診費用の一部を助成しています。4月より加入者家族の特定健診受診券を加入者本人の住所に郵送しますので、年1回は受診し健康チェックを行いましょ。

図全国健康保険協会(協会けんぽ)千葉支部 ☎043-308-0522(料率関係)、☎043-308-0525(健診関係)

カルチャー & スポーツ

※催し物は◆日時、内容の順に掲載しています。

21世紀の森と広場内

博物館

〒270-2252松戸市千駄堀671 ☎384-8181

開館時間…9:30～17:00(入館は16:30まで)
休館日…月曜日(祝・休日の場合は開館し翌日休館)・第4金曜日
常設展観覧料…一般300円、高校・大学生150円(団体料金あり)
※障がい者専用以外の駐車場はありません。21世紀の森と広場の有料駐車場をご利用ください。
※市内在住の身体障害者手帳または療育手帳を持っている人とその介護の人、市内在住の70歳以上の人は観覧無料です。小・中学生は、市内外とも観覧無料です。

◆ガイドツアー(総合展示解説) 毎日10:00、14:00からの約30分間(要観覧券)

<ミュージアムシアター>

・3/31(日)まで
おらんだ楽隊 千葉県指定無形民俗文化財シリーズ(25分)・4/2(火)～29(祝)
送り大師～東葛印旛大師講の人々～(松戸市立博物館制作)(30分)

時間13:15、15:15から上映(土・日曜日、祝日は11:00からも上映) 会場講堂 費用無料

◆3/31(日)まで
学習資料展「昔の暮らし探検」
会場企画展示室 内容80年前の農家探検 費用無料

◆3/31(日)までの毎週土曜日
13:10～15:30
昔の暮らし体験教室

①風呂敷を使ってみよう
②桶を担いでみよう
会場企画展示室内 対象小学生以上 費用無料

松戸駅市民ギャラリー

社会教育課市民文化班 ☎366-7462

◆3/28(木)まで
(東)原野を彩る野生の花
図関 ☎386-0446

◆3/30(土)まで
(西)アトリエミルクル作品展「FAMILY」
図鈴木 ☎362-3110

◆3/29(金)～4/11(木)
(東)緑樹会10号展

図風間 ☎387-8055

◆3/31(日)～4/11(木)
(西)第39回松戸市書道展受賞者展

図社会教育課 ☎366-7462

◆4/12(金)～25(木)
(東)松戸あひる会10号展

図栗山 ☎392-0789

(西)錦水会
図宮山 ☎364-5232

21世紀の森と広場

パークセンター ☎345-8900

講座はすべて申込制。電話でパークセンターへ(9:00～17:00)
開館時間…9:00～16:30
休館日…月曜日(祝日の場合は開館し翌日休館)
※みどりの相談室は、水・土・日曜日と祝日の、10:00～12:00と13:00～15:30(電話相談あり)
※パーベキューのお問い合わせは☎385-1815へ

◆4/13(土) 13:30～15:00
園芸教室「ショウガを作りましょう」
講師みどりの相談員・丸尾三恵子氏 定員30人 費用1,000円

◆4/14(日) 10:00～11:30
植物ウォッチング〔雨天時は屋内〕

講師自然解説員・川端祥子氏 定員25人 費用無料

◆4/14(日) 13:30～15:30
みどりの講習会「春を感じる素敵な寄せ植え作り」

講師千葉果グリーンアドバイザーの会・吉田俊一氏 定員36人 費用2,500円

◆4/20(土) 10:00～11:30
バードウォッチング〔雨天時は屋内〕

講師自然解説員・直井宏氏 定員25人 費用無料

◆4/20(土) 13:30～15:00
園芸教室「鉢花(シンビジウム、クンシラン、ジャコパサポテン)の手入れ」

講師みどりの相談員・小林喜代次氏 定員45人 費用無料

◆4/27(土) 10:00～11:30
樹木ウォッチング「新緑の観察会」〔雨天時は屋内〕

講師自然解説員・藤田泰氏 定員25人 費用無料

文化ホールギャラリー

☎367-7810

開館時間…10:00～18:00
休館日…月曜日

◆3/19(火)～22(金)

柏羅写真会作品展

図金親 ☎342-2748

◆3/26(火)～31(日)

第39回松戸市書道展覧会

図社会教育課 ☎366-7462

◆4/2(火)～7(日)

第5回浅間台フォトクラブ写真展

図氏家 ☎368-4927

戸定歴史館

☎362-2050

開館時間…9:30～17:00(入館は16:30まで)
休館日…月曜日(祝日の場合は開館し、翌日休館)。
入館料…一般150円、高校・大学生100円(団体料金あり)

戸定歴史館展示室は空調機入れ替え工事のため、4月19日(金)まで利用できません。なお、戸定邸は通常どおりご覧いただけます。

ユナカリひろば

このコーナーは市民団体等からのお知らせです(●マークは社会教育関係団体)
日…日時、日程 会…会場 内…内容 講…講師 対…対象 定…定員 持…持ち物
費…費用(記載のないものは無料) 申…申込方法、申込先 問…問い合わせ先

催し物

- ◆初心者俳句講座(全2回)**
日3月22日(金)・23日(土)10時～12時 会市民会館 定先着20人 費1,000円 問電話で夏俳句会・町田 ☎363-2760へ
- ◆認知症介護相談交流会**
日3月22日(金)13時～15時 会(社福)松戸市社会福祉協議会 問(社)認知症のひと家族の会松戸地区・尾崎 ☎343-8925
- ◆伝統文化子ども生け花教室発表会**
日3月23日(土)12時～17時、24日(日)11時～17時 会ギャラリーウインズ(JR新松戸駅下車) 問華道育成会・藤平 ☎090-2909-6159(昼間のみ)
- 鎌ヶ谷史跡巡り**
日3月26日(火)13時新成鎌ヶ谷大仏駅改札口前集合、16時東武野田線鎌ヶ谷駅解散 内鎌ヶ谷八幡神社・鎌ヶ谷大仏・魚文の句碑・七面堂他 費300円 問直接会場で 問松戸石造物懇話会・問宮 ☎386-6325(夜間のみ)
- ケナフで紙すきと絵手紙教室**
日3月30日(土)①10時30分～12時②13時～14時30分 会馬橋市民センター 費各100円 問FAXで松戸ケナフの会・石川 ☎345-3140へ

- ◆社交ダンス初心者講習会(全4回)**
日4月の毎週土曜日10時～12時 会勤労会館 定先着10人 問電話で社交ダンスエメラルドサークル・岩佐 ☎090-2730-0384へ
- 春のハイアムカーニバル**
日4月7日(日)13時～16時 会市民会館 内ハイアムバンドとフラハラウの競演 問マハロクラブ・神崎 ☎04-7175-1770
- 話し方であがり症克服とコミュニケーションづくり講座(全8回)**
日4月10日～6月5日の毎週水曜日10時～12時(5月1日を除く) 会勤労会館 費9,000円 問HR松戸話し方研究会・眞田 ☎367-0671
- ◆下総・江戸川ツアーデー**
日4月13日(土)・14日(日)8時～9時30分受け付け、12時～16時30分解散[雨天決行] ※参加コースにより変動 会市川市スポーツセンター(国府台) 費1,000円(中学生以下無料、当日参加の場合1,200円) 問直接または電話でNPO千葉県ウオーキング協会 ☎043-255-0141へ
- レーシングカーを作り1000m走らせよう!**
日4月14日(日)10時～15時 会新松戸末

- 来館 定先着100人 問ハガキで住所・氏名・学年・電話番号を記入して、〒270-0034松戸市新松戸3の1の4 松戸市少年少女発明クラブ・難波[☎342-4422(土・日曜日のみ)]へ
- ◆松戸ITVネットワークのパソコン講座**

4月の主な講座名	日時
初めてのパソコン(全3回)	第2～4水曜日 10:30から
インターネット入門(全3回)	第1・3・4火曜日 10:30から
Word初級コース(全3回)	第2～4水曜日 13:30から
Excel初級コース(全3回)	第1～3木曜日 10:30から
デジカメ、ホームページ作成、その他5月の講座等は直接お問い合わせを	

会同会教室(根本) 定各先着5人 費各3,000円程度 日3月15日(金)10時から、電話で同会 ☎367-8889(月・水・金曜日の10時～16時)へ

スポーツ

- 女の子のための手具体操教室**
日3月21日(土)16時30分～18時 会青少年会館 定5歳～小学6年生 日3月15日(金)16時から、電話でリボンクラブ・合田 ☎090-5813-8562へ
- 軽スポーツ教室**
日3月31日(日)9時～12時 会常盤平第一小学校 内グラウンド・ゴルフ、ソフト

バレーボール 問直接会場で 問スポーツ推進委員・内田 ☎388-8868

- シルバー初心者テニス教室**
日4月1日～平成26年3月31日の毎週月曜日8時～9時20分 会JSSテニスアリーナ(新成上本郷駅下車) 定60歳以上 定先着30人 費2カ月6,000円 日3月25日(月)までに、電話で松戸シルバーテニス連盟・藤井 ☎366-3600へ

- チビッ子レスリング教室(全3回)**
日4月7日～21日の日曜日9時～11時 会運動公園体育館 定4～9歳 定先着20人 費600円 問ハガキで〒270-2232松戸市和名ヶ谷848の2 松戸市アマチュアレスリング協会・渡部弘道 ☎090-2646-1831へ

- 松戸市ソフトテニス連盟の催し**
①春季市民大会(兼県民体育大会予選会・個人戦) ②春季クラブ対抗(団体戦)
日4月①14日(日)②28日(日)各8時30分から受け付け 会栗ヶ沢公園庭球場 内①男女A・B・Cクラス45・55・65歳以上クラス(7ゲームマッチ)、中学生の部(3年生、5ゲームマッチ) ②3組1チーム(中学3年生以上)男女1・2・3部制(7ゲームマッチ) 問市内在住・在勤・在学・在クラブの人 費①1チーム3,000円、(中学生2,000円) ②1チーム6,000円 日①3月27日(火)②4月3日(火)までに、所定の申込用紙で 問同連盟・山下 ☎080-5033-1280

松戸地域職業訓練センター講座 使用OS=Windows7

講座名	日程	定員	費用
① NEW 初めてのパソコン&インターネット講座(Windows)	4/8月～11(木)☆	各先着10人	各12,000円
② Wordを使った文書作成講座	4/4(木)・5(金)★		
③ Word応用講座	4/23(火)～26(金)☆		
④ Excelを使った表計算講座	4/6(土)・13(土)★		
⑤ Excel応用講座～実践的関数をたくさん覚えよう!	4/15(月)～18(木)☆		
⑥ Access基礎講座	4/15(月)～18(木)★		
⑦ Power Point基礎講座	4/8(月)～11(木)★		
⑧ NEW MOS Word2010対策講座	4/23(火)～26(金)★		

時間 ☆=9時30分★=13時30分からの各3時間 対象 ③⑦⑧文字入力できる人⑤Excel経験者⑥データベースの知識のある人
※テキスト代、材料費は実費。
※パソコン講座は開始日の7日前に受付人員が1人以下の場合は中止。
※その他、資格取得講座、日曜大工講座(1カ月・2カ月コース)も受け付け中。
問直接同センター(小金原1の19の3、☎349-3200)へ

松戸健康福祉センター(松戸保健所)各種無料相談

相談名(原則予約制)	日時	予約・問い合わせ	
不妊相談	電話(予約不要)	4/18(木)9:00～14:30	
	来所	4/9(水)13:30～15:00	
思春期相談	4/23(火)13:30～15:30	☎361-2138	
精神保健福祉相談	4/9(水)・15(月)14:00～16:00		
酒害相談	4/18(木)14:00～16:30	☎361-2139	
エイズ検査	即日検査		4/16(水)13:30～14:30
	夜間検査		4/16(水)17:30～19:00
※エイズ検査は匿名・無料。 ※梅毒、クラミジア、B型・C型肝炎の検査も可。			
DV相談	電話(予約不要)	月～金曜日9:00～17:00	
	来所		
障がい者差別相談	電話(予約不要)	月・火・木・金曜日9:00～17:00	
	来所		
		☎361-6651	
		☎361-2346 ☎367-7554	

問同センター ☎361-2121(代)

サークルメンバー募集

- 小金原ピクトリー(少年野球)**
日毎週土・日曜日、祝日9時～17時 会栗ヶ沢小学校他 対小学生 費月1,000円(入会金1,000円) 問小野塚 ☎090-1550-8045
- ピンクダイヤモンド(フラッグ・チアダンス)**
日毎週土曜日15時～16時30分 会和名ヶ谷スポーツセンター 対小学生 費月3,500円(年会費8,000円) 問渡部 ☎090-2748-5305
- 松戸シニアスターズ(軟式野球)**
日毎週水・土曜日9時～12時 会常盤平、金ヶ作公園 定50歳以上 費年15,000円(入会金なし) 問草皆(くさみな) ☎090-8110-6665
- ハピネス(バドミントン)**
日毎週水曜日11時～15時 会小金原体育館 費月2,000円(入会金1,000円) 問滝沢 ☎361-4802
- 松戸バドミントンクラブ**
日毎週火・金曜日10時～13時 会運動公園体育館他 定女性 費月2,500円(入会金1,000円) 問東嶋 ☎340-0210
- 松戸太極拳同好会**
日毎週①火曜日13時～15時②水曜日10時～12時③木曜日10時～12時④金曜日10時～12時⑤土曜日10時～12時⑥日曜日18時～20時 会①柿ノ木台公園体育館②市民会館③運動公園④⑥明市民センター⑤常盤平体育館 費月3,000円(入会金2,000円) 問高科 ☎362-6080
- 松戸太極拳(少林拳・気功・楊式太極拳42式)**
日毎週日曜日9時～12時 会馬橋市民センター 対18歳以上 定先着20人 費月2,000円(入会金2,500円) 問佐藤 ☎345-9508
- サンフラワー(英会話)**
日毎週月曜日9時50分～12時 会明市民センター他 費月3,000円(入会金1,000円) 問大濱 ☎090-2759-4230
- 歌謡「銀声会」**
日4月4回木曜日14時～16時 会市民会館 対市内在住・在勤の成人 費月2,000円(入会金500円) 問岡戸 ☎308-3231(昼間のみ)
- 油絵土曜会**
日毎週土曜日10時～13時 会稔台市民センター 費月5,000円(入会金なし) 問濱野 ☎363-4961
- Laかおるご♪(女声合唱)**
日2回火曜日13時30分～15時30分 会各市民センター他 費月3,000円(入会金1,000円) 問玉谷 ☎080-3086-6681
- 川柳「あいの会」**
日毎月第2火曜日13時30分～15時30分 会新松戸1丁目町会館 費半年6,000円(入会金なし) 問川名 ☎388-5734
- ゆっくり学が中国語会**
日毎週木曜日18時30分～20時30分 会市民会館 費月4,500円(入会金なし) 問館 ☎388-1542

- 混声合唱団コール・アマフォーク(合唱)**
日毎週日曜日10時～12時 会ゆうまつど 費月4,000円(入会金なし) 問古庄 ☎386-8138
- 新松戸馬橋吟道会**
日毎月第1～4①土曜日②水曜日各10時～12時 会①馬橋東市民センター②六実市民センター 対初心者 費各月2,000円(入会金なし) 問大澤 ☎345-0329
- ダンスサークル「メイ」**
日毎週土曜日19時～21時 会常盤平体育館 対初・中級者 費月3,000円(入会金1,000円) 問江原 ☎090-3341-1749
- 親子体操教室キャンディほっぴ**
日毎月第2・4木曜日13時～14時 会二十世紀が丘市民センター 対2～3歳の子とその保護者 費月800円(入会金500円) 問蔵野(くらの) ☎090-6515-5801
- NPO松戸ホテルの古里**
日毎週土曜日9時～11時30分 会金ヶ作育苗圃 費年10,000円(入会金1,000円) 問箕輪 ☎311-1174
- 松戸ヨガサークル**
日毎週月曜日13時～15時 会まつど市民活動サポートセンター 費月2,000円(入会金1,000円) 問伊東 ☎367-3362
- さくらんぼ親子体操**
日毎月第2・4金曜日10時30分～11時30分 会樋野口青少年会館 対2歳～入園前の幼児とその保護者 費月1,200円(入会金1,100円) 問岡部 ☎090-3540-9632
- 健康雀(健康麻雀)**
日毎週木曜日13時～17時 会高柳会館(六高台) 費1回300円または月1,000円(入会金なし) 問大悟法(だいがぼう) ☎385-0984
- ヨガサークル レタス**
日4回土曜日11時～13時 会市民会館 費月3,000円(入会金なし) 問森上(もりかみ) ☎363-1356(夜間のみ)
- ブルメリアフラグルーブ(フラダンス)**
日毎月第1・3水曜日10時～12時 会松戸東口会館 費月2,000円(入会金なし) 問三浦 ☎080-1057-6400
- 山の会・峠(ハイキング・軽登山)**
日毎月第1木曜日18時～20時他 会ゆうまつど 費月500円(入会金1,000円) 問吉田 ☎391-1894
- 民謡愛好会**
日毎週日・木曜日9時30分～12時 会六実高柳老人福祉センター 対60歳以上 費なし(入会金なし) 問馬場 ☎386-3457
- 矢切クラブ(卓球)**
日毎週木曜日11時～13時 会柿ノ木台公園体育館 費月500円(入会金2,000円) 問佐々木 ☎366-1553
- 歌ひろば(童謡・ポピュラー)**
日毎週月曜日10時～12時 会ゆうまつど 費1回1,000円(入会金なし) 問上田 ☎090-2253-2429





全日本少年少女空手道選手権大会で 八ヶ崎小学校の降雄一颯さんが優勝

昨年8月25日に東京武道館で全日本少年少女空手道選手権大会が行われました。千葉県小学生空手選手権大会で形(かた)の部優勝、組手準優勝を勝ち取り、全国大会へのキップを手にした八ヶ崎小学校2年生の降雄一颯さんが、2年男子組手の部で優勝に輝きました。空手を習っていたお姉さんの影響を受けて、自宅でまねをしていたことがきっかけとなり、3歳のころから本格的に習い始めました。週4回、2時間の練習をこなし、4月の流山市市民大会と5月の県大会に向けて練習中です。「ベスト8に入ってメダルを狙いたい」と今後の目標を照れながらも教えてくれました。



おめでとう 小金高校放送局

1月27日に行われた関東地区高校放送コンクールで、小金高等学校放送局がビデオメッセージ部門出品の「鉄(はさみ)」と、オーディオピクチャー(写真をスライドのように見せ、そこにナレーションを載せた作品)部門出品の「67歳の鉄道少年」が共に最優秀賞に、そしてアナウンス部門では1年生の佐々木秀真さんが優秀賞に輝きました。「鉄」は、松戸市小山のはさみ職人を取材し、手作りののはさみの素晴らしさを伝えています。「67歳の鉄道少年」は、行徳駅前公園で手作りのSLを走らせる、市川蒸気鉄道クラブの人を紹介した作品です。どちらの作品も、夏から準備し、何度も取材を重ねて作り上げました。局長の尾篋拓哉さんは、「今後、夏のNHK杯で入賞を狙います。NHK杯は今大会と並ぶ一大大会。今までの小金高校の実績に恥じない結果・作品を目指します」と話してくれました。



大きく育つね!

松戸市減CO2どんぐり作戦

植樹イベントを実施しました

「松戸市減CO2どんぐり作戦」の一環として、市内の小学校3校・幼稚園2園で育てた、どんぐりの苗木を植樹しました。減CO2どんぐりキッズ隊により植えられた苗木は、地球温暖化防止につながるとともに、松戸を緑豊かなまちにしてくれることでしょう。 図環境計画課減CO2担当室 ☎366-7089

松戸市制施行 70周年 記念

戸定アートプロジェクト 桜 フレンチ・ジャズ

例年3月最終週には、戸定が丘歴史公園のベニシダレザクラが咲きます。桜を愛でながら、フランスにゆかりが深い徳川昭武の旧居で古いフランスのジャズをお楽しみください。

3月30日(土) ①13時~13時30分 ②15時~15時30分
会場 戸定邸 曲目 Minor swing(マイナースウィング)、Dark eyes(黒い瞳)など 出演 北床宗太郎(バイオリン)、西村俊哉(ギター)、手島大輔(ギター)、楠井五月(コントラバス) 費用 戸定邸入館料 園直接会場へ 園 戸定歴史館 ☎362-2050



松戸の観光 と 矢切地域の情報発信の拠点

「野菊の蔵」が3月23日(土)オープン

矢切の渡し近くに観光案内所「野菊の蔵」がオープンします。オープン当日、江戸川土手(川の一里塚付近)で「やきり産直まつり」を行います。矢切ネギコロッケ、地元の採れた野菜などの販売がありますのでぜひお越しください。 オープニングセレモニー 3月23日(土) 11時から 内容 矢切ばやし演奏など 営業日時 土・日曜日、祝日 10時~16時 場所 京成バス「矢切の渡し」バス停隣 ※場所の詳細は1面「栗山桜まつり」の地図をご覧ください。 園 松戸市観光協会事務局 ☎366-7327



シティガイドがご案内! 春の松戸を巡るツアー

☎電話→松戸市観光協会(松戸探検隊ひみつ堂) ☎727-7825へ
ハガキ→参加者の住所・氏名・電話番号を記入して、〒271-8588松戸市根本387の5松戸市役所商工観光課内 松戸市観光協会事務局「矢切文学散歩と柴又帝釈天」または「矢切の桜を訪ねる」宛て
チケット→松戸探検隊ひみつ堂で事前にチケットを購入

矢切の文学散歩と柴又帝釈天詣で (要申込)

3月23日(土)9時30分北総線矢切駅前広場集合(小雨決行) 内容 水上勉旧居跡、やきり産直まつり、矢切の渡し、柴又帝釈天(解散)他 定員20人(抽選) 費用500円(資料・保険代・船賃他) 園3月21日(木)(必着)までに、ハガキで

朗読と食で味わう「池波正太郎の世界」 剣客商売その4「剣の誓約」 (要申込)

3月24日(日)10時30分、13時から 会場 戸定が丘歴史公園内松雲亭 定員各回前売り20人 費用2,000円 園 チケット購入



矢切の古戦場跡に桜を訪ねる (要申込)

4月6日(土)9時30分北総線矢切駅前広場集合、12時30分頃解散(小雨決行) 内容 栗山浄水場、総寧寺、里見公園他 定員20人(抽選) 費用200円(資料・保険代) 園3月25日(月)(必着)までに、往復ハガキ(1枚2人まで)で

逸品のお店と松戸の名所をご案内

まつど逸品めぐりツアー (要申込)
①春爛漫(らんまん)松戸宿三福めぐり
4月7日(日)10時市民劇場前集合、15時解散(雨天決行) 内容 葛西屋、八嶋商店、松籠寺、特製ランチ、三丁目西自治会館コンサート、戸定邸他 定員先着20人 費用2,000円(保険・資料・昼食代)

②ひみつの松戸文学散歩

4月12日(金)9時30分松戸駅コンコース集合、15時解散(雨天決行) 内容 千葉大園芸学部、浅間神社、宝光院、日暮酒店(試飲)、原田米店他 定員先着20人 費用2,000円(保険・資料・昼食代)



③地元老舗の湯豆腐で逸品の酒を味わう

4月9日(火)・10日(水)18時から 会場 松戸探検隊ひみつ堂 定員各先着8人 費用各2,000円 園①② チケット購入③電話で

緑の回廊定期ツアー 桜の回廊(各日2回)

3月30日(土)・31日(日)10時、13時 戸定が丘歴史公園内松雲亭うしろ芝生広場集合(約1時間、各回15分前より受け付け)(小雨決行) 費用各200円(資料代、庭園管理協力費) ※当日のお問い合わせは ☎090-6715-8182 へ。 ※一部足場の悪い場所があります。歩きやすい服装・靴で参加してください。

戸定が丘歴史公園内「松雲亭」で 桜の庭園と抹茶を楽しむ

桜の戸定茶店

3月30日(土)・31日(日) 11時~15時
会場 戸定が丘歴史公園内松雲亭 定員各先着100人 費用500円(抹茶とお菓子) 園直接会場へ

