

- 止めよう！防ごう！児童虐待 ..... 2
- 松戸市プレミアム商品券取扱店を募集 ..... 3
- 施設予約の方法が変わります ..... 4
- 新病院建設についての質問にお答えします ..... 5
- 特別展「庭園の記憶」 ..... 6
- 秋の火災予防運動 ..... 9

発行／松戸市 編集／政策調整課広報担当室  
 〒271-8588 松戸市根本387-5 ☎047-366-1111 ☎047-363-3200  
 e-mail info@city.matsudo.chiba.jp http://www.city.matsudo.chiba.jp

# 天皇皇后両陛下の行幸啓

天皇皇后両陛下が、10月16日、戸定歴史館へ行幸啓になり、千葉大学園芸学部創立百周年記念展示会「江戸時代の園芸文化史」を鑑賞されました。

当日は、秋晴れの空の下、約三千人の市民が沿道に詰めかけ両陛下をお迎えしました。両陛下は車中から手を振られ、市民の声に応えていました。

園政策調整課 ☎366・7072



戸定歴史館に隣接する戸定邸の前に到着された天皇皇后両陛下。松戸市・千葉大学関係者がお迎えしました

両陛下のお車は、園芸学部の校内を通った後、国道六号陣ヶ前交差点から市道に入り、午前10時25分、戸定が丘歴史公園に到着されました。

千葉大学の菊池園芸学部長が先導し、齋藤学長、伊東創立百周年記念事業会長、川井市長および末松市議会議長が、戸定邸の前で車を降りられた両陛下をお迎えしました。

両陛下は、松雲亭でご休憩をとられた後に、千葉大学大学院園芸学研究所の藤井教授、三位教授の説明を受けながら戸定歴史館内を回り、江戸時代の園芸文化に関する浮世絵や図譜・歴史資料などを約三十分にご覧になりました。

天皇陛下は、皇太子時代の昭和18年に当時の千葉高等園芸学校を訪れ、校内のイギリス風景式庭園内でサツマイモを収穫されており、館内に展示されていた昭和10年当時のイギリス風景式庭園の写真の前で、「印象に残っています」とお話しされていました。

また、皇后陛下は、笑顔をお見せになりながら、花が描かれた浮世絵などを熱心にご覧になられていました。

両陛下は、松雲亭で再度ご休憩の後、帰途に着されました。

## 千葉大学園芸学部 11/15まで 創立100周年記念展示会

**園芸学部の歩みと未来**  
 会場／千葉大学園芸学部A棟  
 入場／無料

**江戸時代の園芸文化史**  
 会場／戸定歴史館 月曜休館  
 入場／一般150円ほか

※千葉大学園芸学部創立100周年記念事業会の関連記事が6頁にあります。



沿道の市民に笑顔で手を振られる両陛下



お車が近づくと市民から歓声があっていました



両陛下は、しばし足をお止めになってゆっくりとご覧になられていました



# 止めよう！防ごう！児童虐待

## 「おかしい」と感じたら迷わず通報を

平成21年度虐待防止推進月間標語「守ろうよ 未来を見つめる 小さなひとみ」

11月は児童虐待防止推進月間です～オレンジリボンキャンペーン～

児童虐待の件数が年々増えていますが、周囲の人の気付きや支えで軽減することができます。育児の疲れや不安から、精神的に追い込まれてしまう人も少なくありません。あなたのアンテナが近隣のお子さんや保護者の様子に対して少しでも異常を感じたら、迷わずご相談（通報して）ください。

また、「子どもを見ているとイライラする」「必要以上に強くし

かったり、たたいたりしてしまう」など、自分自身の悩みを抱えている人もいます。育児の不安やストレスから子どもに当たってしまうことは、特別なことではありません。だれにも言えずに悩んでいるときは、まずご相談ください。

☎子育て支援課家庭児童相談室 ☎366-3941

### こんな「子ども」と「保護者」が心配…

#### 子どもの様子のチェックリスト

- 不自然な外傷（特に首や顔の傷やあざ、やけどなど）
- 極端にやせているなど、栄養失調状態にある
- 季節に合わない服装でいる。極端に衣服や身体が不潔である
- 常におなかをすかせていて、与えると隠すようにガツガツ食べる
- 学校に行く姿をあまり見かけない
- 凍りついたような目で辺りをうかがったり、暗い顔をしていて周囲とうまくかかわれない
- 傷や家族のことに不自然な回答が多い
- 年齢に合わない性的な遊びをするなど

#### 子どもを虐待から守るための5カ条

- ① おかしいと感じたら迷わずに通報  
(通告(通報)は義務=権利)
- ② 「しつけのつもり…」は言い訳(子どもの立場で判断)
- ③ ひとりで抱え込まない(あなたにできることから即実行)
- ④ 親の立場より子どもの立場(子どもの命が最優先)
- ⑤ 虐待はあなたの周りで起こりうる(特別なことではない)  
※厚生労働省リーフレットより



#### 保護者の様子のチェックリスト

- 子どもがけがをしたり、病気になっても医者に見せようとしな
- 小さな子どもを置いたまま頻りに外出をする
- 慢性疾患や精神疾患などがあり、心身の状態が悪く子育てが負担になっている
- 親族や地域との交流がなく孤立状態にある
- 夫婦関係が悪い
- 極端に偏った育児観や教育観を押し付けたり体罰を肯定している
- 子どもの養育に拒否的であったり、食事をきちんとさせないなど子どもを放置している
- 経済的に困窮している

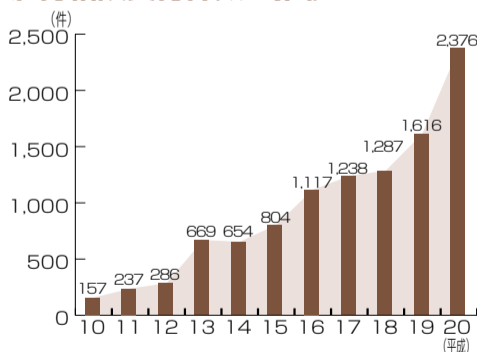
「オレンジリボン」



オレンジリボンには子どもへの虐待を防止するというメッセージが込められています

### 子どもへの虐待とは

千葉県を除く県内6児童相談所虐待相談受付件数の推移



#### ◆身体的虐待

首を絞める、頭部を揺する、殴る、ける、投げ落とす、熱湯をかける、異物を飲ませる、冬戸外に長時間閉め出すなど。

#### ◆性的虐待

子どもへの性交、性器を触るまたは、触らせるなどの性的暴行、性行為の強要、教唆、性器や性交を見せる、ポルノグラフィの被写体などに子どもを強要するなど。

#### ◆ネグレクト(養育保護義務の拒否・怠慢)

子どもの健康・安全への配慮を怠っている(適切な衣食住の世話をせずに放置する、重大な病気になっても病院へ連れて行かない、乳幼児を残したまま、たびたび外出する、乳幼児を車の中に放置する、など)、子どもを遺棄する、同居人の虐待を放置するなど。

#### ◆心理的虐待

言葉による脅かし、脅迫、子どもを無視したり拒否的な態度を示す、子どもの心を傷つけることを繰り返し言う、子どもの自尊心を傷つけるような言動、他の兄弟とは著しく差別的な扱いをする、子どもの前で配偶者に暴力をふるうなど。



### 通報・相談先

緊急時は迷わず110番

子育て支援課家庭児童相談室 ☎366-3941  
柏児童相談所 ☎04-7131-7175

- ・「松戸市子どもと女性に対する暴力防止対策地域協議会」事務局 家庭児童相談室 松戸市竹ヶ花45の53 ☎308-7210
- ✉ mcjidousoudan@city.matsudo.chiba.jp

※児童福祉法25条により平成18年に松戸市に設置され、市内外の30機関・団体が参加しています。

## DVは犯罪です

11月25日は「女性に対する暴力撤廃国際日」

11月12日(木)～25日(水)は、女性に対する暴力をなくす運動の実施期間です。配偶者等からの暴力は、女性に対する重大な権利の侵害です。いわれのない暴力を受けたり、生活費を渡してくれないことなどで悩んでいませんか。あなたが悪いわけではありません。一人で悩まずに相談してください。あなたと一緒に考えます。

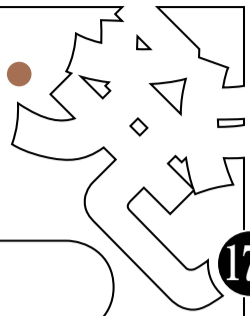
☎子育て支援課家庭児童相談室 ☎366-3941

- 松戸健康福祉センター(松戸保健所) ☎361-6651
- 千葉県女性サポートセンター ☎043-206-8002

※身に危険が迫っているときは、110番または最寄りの警察署へ。

# 市長室

川井 敏久



176

## 天皇皇后両陛下下行幸啓



戸定駅前にて天皇皇后両陛下をお迎えました

さわやかな秋晴れの10月16日、天皇皇后両陛下が、戸定歴史館を訪問され、千葉大学園芸学部創立百周年記念園芸展示会「江戸時代の園芸文化史」をご覧になりました。

天皇陛下は平成17年に市内の建具メーカーを視察、皇后陛下は平成15年に戸定歴史館にお見えになりましたが、天皇皇后両陛下の松戸市ご訪問は初めてのことで、折りしも、今年には天皇皇后両陛下ご成婚50年、ご即位二十年に当たります。当市にとって誠に名誉で記念すべき日となりました。

千葉大学菊池園芸学部長の先導で、千葉大学齋藤学長、千葉大学園芸学部創立百周年記念事業会伊東会長、末松市議会議長と私でお出迎えし、千葉大学大学院藤井・三位教授が展示資料をご説明しました。この展示会では、園芸学部百年の歩み振り返りながら、社会に大きな役割を果たした活動の代表的な成果と、現在取り組んでいる教育研究活動・園芸文化史を紹介しています。また、千葉大学園芸学部は、園芸学に特化した高等教育機関で、世界的にも園芸界の中核を担う多くの人材を育成しています。

陛下は、皇居内の生物調査を発案されるなど、動植物にも大変造詣が深く、今回の行幸啓となりました。千葉県立中央博物館所蔵の園芸学部・故岩佐亮二教授の浮世絵コレクションや園芸書・図譜などの展示品を、皇后陛下と熱心にご覧になっていました。

秋うらら

陛下迎ふる



市民の皆さんの声を直接お聞きするため、市長専用のファクスと、市長室直通のメールボックスを設置しています。

市政に関して感じていることや建設的なご意見をお寄せください(できれば、連絡先電話番号をお書き添えください)。

FAX...366-2301

☎...mcmayor@city.matsudo.chiba.jp

## 「松戸市人権施策推進に関する基本方針」「人権施策推進に係る指針」(改定素案)について意見を募集します

市では、総合計画の基本理念に「人権が尊重され だれもが安心して暮らせるまち」を掲げ、「松戸市人権施策推進に関する基本方針」および「人権施策推進に係る指針」に基づき、人権施策推進を図っています。今回、基本方針および指針を改定するにあたり、改定素案を公表し、市民の皆さんから意見を募集します。

**改定素案の公表日**11月2日(月)から **素案の公表方法**市のホームページ、市民相談課での閲覧 **意見の提出期間および方法**11月30日(月)までに、書面に住所・氏名・表題(「松戸市人権施策推進に関する基本方針」および「人権施策推進に係る指針」改定素案について)を記入して、直接または郵送・Eメール・ファクスで、〒271-8588松戸市役所 市民相談課人権担当(☎366-7319、☎366-2707、✉mcschisoudan@city.matsudo.chiba.jp)へ

※意見に対する個別回答は行いません。

## 松戸市プレミアム商品券取扱店を募集

まちの賑わい・商業の活性化を図るため、松戸市商店会連合会と松戸商工会議所がプレミアム商品券を12月1日(火)から発売します。事業者の皆さんから取扱店を募集します。

**参加資格**...市内に所在する事業所(店舗)

**募集期間**...11月2日(月)~16日(月)

围所定の参加店取扱登録申込書(松戸商工会議所、商工観光課、各支所で配布)に記入して、直接持参、または郵送・ファクスで〒271-0092松戸市松戸1879の1 松戸商工会議所(☎365-0150)へ

※登録の際に千葉銀行、京葉銀行、千葉興業銀行、東京ベイ信用金庫のいずれかの支店の口座が必要です。

**登録手数料**...無料

※大型店(1,000m<sup>2</sup>を越える店舗)は1店につき20,000円

**松戸市プレミアム商品券**

**販売期間**...12月1日(火)から売り切れ次第終了

**使用有効期限**...平成22年2月28日(日)

**販売額**...1セット10,000円(11,000円分の買い物が可能)

**販売数**...50,000セット

围松戸市プレミアム商品券事業実行委員会事務局(松戸商工会議所内)☎364-3111

※商品券の販売については、広報まつど11月15日号に掲載します。

## 11月は「ちば国保月間」です 国民健康保険料納付相談 夜間・休日窓口を開設

**夜間**...11月19日(木)・26日(木)午後5時~8時

**休日**...11月21日(土)午前9時~午後4時

**会場**...保険課(市役所本館1階)

◎保険料の納付には、納め忘れのない口座振替が便利です。

口座振替の手続きは、①口座振替依頼書(保険課・各支所にあり)②預金(貯金)通帳③印鑑(通帳届出印)④保険証(保険料の領収書でも可)を持って、口座のある金融機関・ゆうちょ銀行へ

围保険課収納担当室☎366-7299

## 国民健康保険以外の保険に加入したときは必ず届け出を

保険資格の変更は、自動的にには行われません。国民健康保険(以下国保)の加入者が他の保険に入ったときに、資格喪失の届け出をしないと国保の保険料が掛かり続け、督促状・催告書が発送されます。国保と職場の保険証の両方(後者が未交付のときは加入したことを証明するもの)を保険課または各支所へ持参し、手続きをお願いします。

围保険課資格賦課班☎366-7353

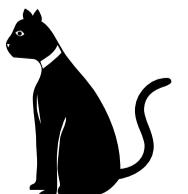
## 11月は 動物による 危害防止対策 強化月間 です



動物を飼う人は、次のことに注意して、正しく飼いましょう。

- ◆動物には、迷子札やマイクロチップをつけるなどして飼い主が分かるようにしましょう。
- ◆犬には、首輪等に登録鑑札と狂犬病予防注射済票を必ず着けなければなりません。また、放し飼いは禁止されています。運動させる場合には、制止できる人が短い引き綱で行いましょう。
- ◆ねこは屋内で飼いましょう。
- ◆飼い主がわからない犬やねこには、むやみにエサを与えないようにしましょう。

- ◆サル・ヘビ・ワニなどの特定動物を飼う場合は、あらかじめ許可が必要です。
  - ◆動物は責任をもって最後まで面倒を見ましょう。
- 围松戸健康福祉センター(松戸保健所)☎361-2139  
動物愛護センター東葛飾支所☎04-7191-0050





# 施設予約の方法が変わります 2月から対象施設を予約するには利用者登録が必要です

**窓口で施設予約を行う人も  
新たに利用者登録が必要です**

インターネット施設予約(以下、施設予約)とは、市内のスポーツ施設や文化施設が、インターネットを活用し、いつでも・どこでも予約可能になるサービスで、平成22年2月1日(月)からスタートします。

対象施設を予約するには、利用者登録が必要です。窓口の混雑を避けるため、インターネットで利用者登録の先行受付を開始します。

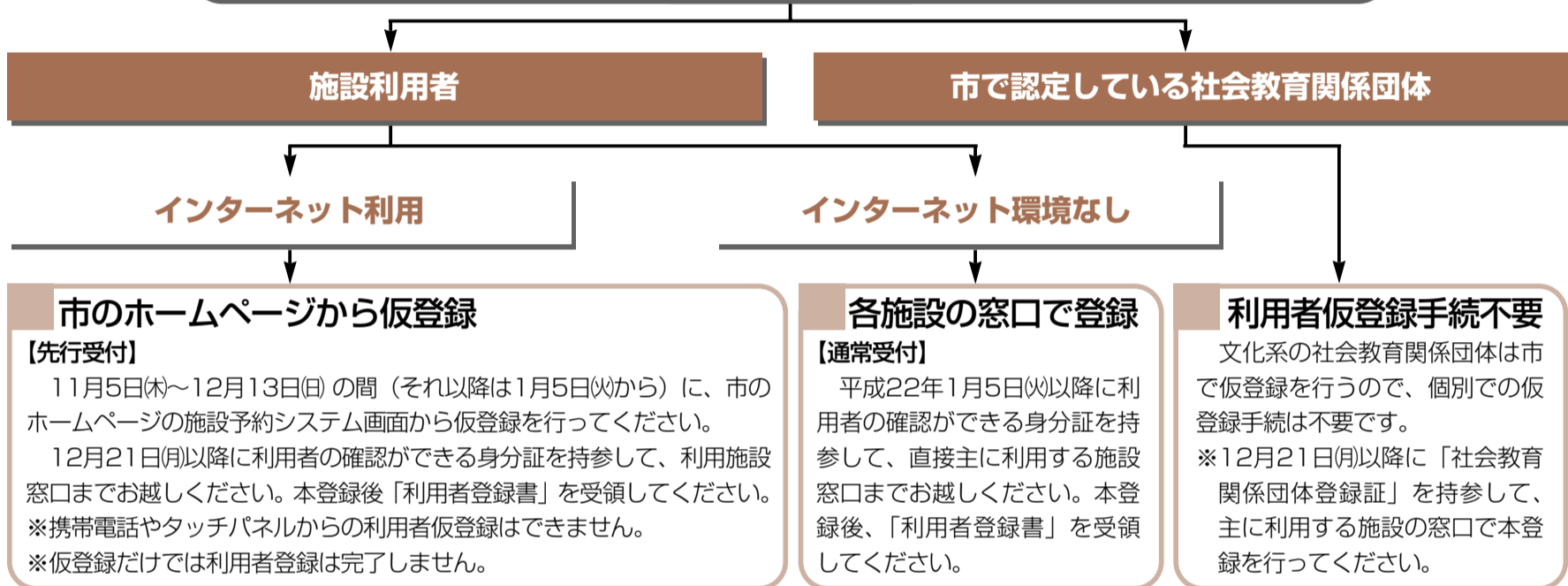
☎IT推進課 ☎366-7399

**施設予約  
について**

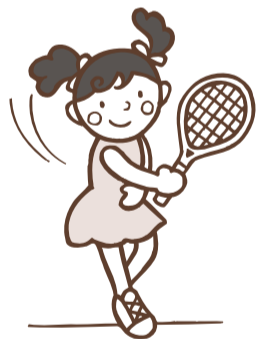
**施設予約の特長**

- ・24時間365日いつでも予約可能
- ※タッチパネル(利用者専用タッチパネル式の開放端末)の利用時間は原則施設の開館時間内。
- ・インターネットに接続されたパソコン・携帯電話があればどこからでも利用可能
- ※パソコンをお持ちでない人やインターネット環境のない人も、各施設窓口のタッチパネルで予約ができます。
- ・各施設の空き状況の確認、施設の利用予約
- ※利用者登録をしていなくても、空き状況の確認はできます。

## 利用者登録について 2月以降に施設の予約を行いたい人は…



施設予約のアドレス [URL https://yoyaku.city.matsudo.chiba.jp/user](https://yoyaku.city.matsudo.chiba.jp/user)



施設分類	インターネット施設予約の可能な対象施設	問い合わせ先
スポーツ	松戸運動公園、柿ノ木台公園体育館、小金原体育館、常盤平体育館、紙敷庭球場、中央公園庭球場、新松戸庭球場、栗ヶ沢公園庭球場、金ヶ作公園庭球場、古ヶ崎河川敷スポーツ広場	スポーツ課 ☎363-9241
	和名ヶ谷スポーツセンター	和名ヶ谷スポーツセンター ☎391-5990
	クリーンセンター内スポーツ施設	クリーンセンター内スポーツ施設 ☎385-7100
	東部スポーツパーク	東部スポーツパーク ☎391-0944
文化	市民センター(市内17カ所)	地域振興課 ☎366-7318
	市民活動サポートセンター ※市民活動を行う者(団体等)のみ利用可。	協働推進課 ☎366-7062

※システムに関する問い合わせは、IT推進課 ☎366-7399へ。詳細は市のホームページをご覧ください。  
※「森のホール21」は現行のとおりです。

市等からのお知らせ

**野鳥観察会「じゅん菜池・里見公園」**  
11月15日(日)午前8時JR新八柱駅前集合(正午現地解散、雨天中止) 持ち物昼食 費用無料(交通費実費)  
☎(財)松戸みどりと花の基金 ☎345-9846

**二〇一〇年版県民手帳の予約を受け付けます**  
価格五百円(税込) サイズ縦一四・五センチ横八・五センチ  
11月10日(火)までに、電話で総務課統計担当 ☎366-8056へ

**庭からみよう！戸定邸**  
11月10日(火)・21日(土)・28日(土)・29日(日)午前9時30分～午後4時30分 内容戸定邸の庭園を特別に開放 費用百五十円  
☎戸定歴史館 ☎362-2050

**はじめのNPO運営**  
11月14日(土)午後1時30分～4時30分 会場市民活動サポートセンター 内容そこが知りたい事務局長の仕事 定員先着二十人  
☎電話で同センター ☎365-5522へ

**NPO立ち上げ相談**  
11月11日(水)午前10時～午後5時 会場市民活動サポートセンター 対象NPOを立ち上げた人、NPO法人格を取得したい団体 定員先着五人  
☎電話で同センター ☎365-5522へ

**ふれあい教室「朗読をきくかい」**  
11月11日(水)午前10時～11時30分 会場ふれあい22 内容松戸朗読奉仕会会員による短編・エッセイなどの朗読 対象障害者手帳を持っている人およびそれに準ずる人(付き添いの人と一緒の参加も可) 費用無料  
☎障害者福祉センター ☎383-7111

**健康ウォーキング教室**  
11月26日(木)午前10時～11時30分 会場馬橋東市民センター 内容正しい姿勢と歩き方で効果的なウォーキング 講師ウォーキング研究所・駒崎優氏 定員先着三十人 費用無料  
☎電話で馬橋地区在宅介護支援センター ☎340-1355へ

**のぞみ学園作品展即売会**  
11月11日(水)・12日(木)午前9時30分～午後3時30分 会場総合福祉会館 内容手工芸品・縫製品・木工品などの販売  
☎のぞみ学園 ☎368-1632

協働は協働事業です

**協働 根本内歴史公園でのイベント**  
①みんなでヨシ刈り  
11月6日(金)午前9時30分～正午 会場同公園  
②公園で楽しむ音楽会  
11月14日(土)午前10時～正午 会場同公園 内容オカリナ、コカリナの演奏等  
☎園根っ子の会・三嶋 ☎343-8041(午後7時以降)

**市役所で消防訓練を実施**  
11月11日(水)午前中、市役所本庁舎と駐車場消防訓練等を実施します。前日午後5時から訓練終了時まで、市役所駐車場の一部が利用できません。ご理解・ご協力をお願いします。  
☎管財課 ☎366-7316

**耐震診断・耐震改修の助成について**  
平成21年度の耐震診断・耐震改修の助成は、11月末で申請の受け付けを終了しますので申請はお早めをお願いします。  
補助金の申請については、耐震診断・耐震改修の契約を行う前に、お問い合わせください。  
☎建築指導課 ☎366-7368

## ◆ 新病院建設についての質問にお答えします ◆

新病院の建設について、市民の皆さんから寄せられたお問い合わせにお答えしてきましたが、今号では、平成20年度の現市立病院の経営状況（利用状況や決算状況）についてお知らせします。

問病院建設準備室 ☎703-5855（病院経営に関しては病院事業管理局企画管理室 ☎363-2171へ）

### Q9 公立病院の経営が厳しいと聞きますが市立病院はどうですか？

**A** 全国的に公立病院の経営悪化が報道されています。これは、診療報酬のマイナス改定や医師、看護師の偏在、不足が原因といわれています。このため国は公立病院の経営改善等を図るため公立病院改革ガイドライン

を示し、全国の公立病院を持つ地方自治体に公立病院改革プランを策定し経営改善を図るよう指示しました。市立病院でも平成21年3月に経営改革プランの策定を行い、経営改善に取り組んでいます。

### 市立病院の利用状況

市立病院は、非常に多くの皆さんにご利用いただいております。地域の基幹病院として重要な役割を果たしています。今後とも安全・安心な医療を継続して提供できるよう、最善の努力を続けていきます。

### 市立病院の決算状況

収益的収支は、日常の病院活動により生じる収支です。平成20年度の事業収益の総額は、市からの繰り入れを含め137億268万1千円でした。これに対して事業費用の総額は138億7,188万1千円でした。事業収益から事業費用を差し引いた結果、純損失は1億6,920万円となりました。ちなみに、平成19年度は純損失2億4,848万3千円でした。市立病院の役割として不採算の政策医療がありますが、これら3次救急や小児医療等の政策医療の赤字は、一般会計からの繰り入れで補っています（平成20年度の一般会計からの繰り入れは、政策医療分11億8,014万9千円、赤字補てん分7億5,000万円です。平成19年度は、政策医療分13億9,710万7千円、赤字補てん分9億円です）。

収入のうち主なものは診療収入（入院収益、外来収益）、市からの繰入金（一般会計負担金）などです。支出のうち主なものは職員給与費、材料費（薬品費、診療材料費など）、経費（光熱水費、使用料および賃借料、委託料など）、減価償却費、企業債利息（医療機器の購入などのために借り入れた企業債（借入金）に対する利息）などです。

損失額が生じた主な要因として、医師不足による診療制限、看護師不足による一部病床の休床等が挙げられます。今後、積極的に医師、看護師確保に努めるとともに、地域の医療機関との連携を図り、入院患者数増による病床の有効活用を図ります。病院改革プランでは収支改善計画の実行により、平成23年度までに約8億2,000万円の改善を目標にしています。

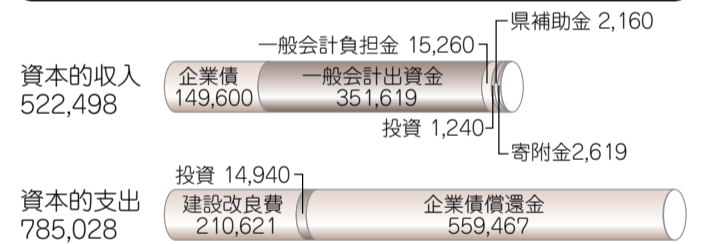
資本的収支は、主に病院、看護学校、保育所などの施設の建設・改良や機器などを整備するための収支です。資本的収入は5億2,249万8千円、資本的支出は7億8,502万8千円となり、収支不足額2億6,253万円は過年度分損益勘定留保資金等で補てんしました。収入のうち主なものは企業債（医療機器等の購入のための借入金）、市からの繰入金（一般会計出資金）、補助金などです。支出は建設改良費（施設の改修、医療機器などの購入）や企業債償還金（借入金の返済）などです。

年間延入院患者数	176,841人
1日平均入院患者数	484.5人
稼働病床利用率	85.0%
年間延外来患者数	252,301人
1日平均外来患者数	1,038.3人
年間延救急患者数（入院）	3,460人
年間延救急患者数（外来）	6,408人

#### 収益的収支（消費税および地方消費税抜き）（単位 千円）



#### 資本的収支（消費税および地方消費税込み）（単位 千円）



8月15日号より連続して新病院建設に関連する内容をお届けしてきました。今後も事業の進捗にあわせて、広報まつどや市のホームページ等で情報を発信していきます。なお、市立病院改革プランの詳細は、市立病院のホームページをご覧ください。

■若者のための個別就職相談室「ジョブサポートまつど」

毎月第一・四水曜日、第二土曜日の午後3時～7時（要予約）  
会場 勤労会館 内容 キャリアカウンセラーと一対一の個別相談や就職活動のイロハや情報を提供し、若者の就職活動を支援  
対象 十五～三十五歳の就職に悩む若者やその保護者 定員 一日四人 費用 無料  
☎電話で 商工観光課 ☎366・7327

#### ■プラネタリウム

①山崎直子宇宙飛行士応援企画「めざせ宇宙」  
11月7日(出) 投影開始時刻午前10時30分、午後1時30分・3時30分の三回  
②11・12月新番組「第二の地球をさがして」  
11月8日～12月26日の土・日曜、祝日 投影開始時刻午前10時30分、午後3時30分の二回  
投影時間一回約五十分 会場 市民会館プラネタリウム室 内容 地球のような惑星を太陽系のほかにも探す観測について 定員 八十人 費用 子ども三十一円、大人五十二円（発売は投影開始三十分前から二階受け付けで）  
問市民会館 ☎368・1237

#### ■常盤平老人福祉センター文化サークルによる文化祭

11月7日(出)午前9時～午後4時、8日(日)午前9時～午後3時30分 会場 常盤平老人福祉センター  
内容 書道、手芸、華道、俳句、ペン習字、友禅染、陶芸の作品展示  
問同センター ☎386・0201

#### ■図書館の不用雑誌を無料で配布

11月20日(金)午前9時30分～午後3時 会場 市立図書館本館  
配布数 一人十冊以内  
問同館 ☎365・5115

■松戸市緊急雇用創出事業「町会区域内別の世帯数調査のため調査補助員」を募集

対象 現在失業中の人または12月末までに失業予定である人  
職種 町会別区域内世帯数調査補助員（エクセルによるデータ整理等） 募集人員 四人 対象 パソコン操作のできる人 雇用期間 1月12日～3月24日 時給・勤務時間 時給八百円（交通費支給）月々金曜日午前9時～午後4時（実働時間5時間45分）  
☎11月20日(金)までに、事前連絡の上、面接時にハローワークの紹介状、履歴書を持参して地域振興課（☎366・7318）へ

#### ■まつどファミリー・サポート・センターの出張入会説明会と研修会

ファミリーサポートセンターは、育児の援助を行いたい人（提供会員）と育児の援助を受けたい人（利用会員）が、相互に育児の援助活動を行う会員組織です。  
出張入会説明会 11月20日(金)午前10時～正午 会場 常盤平市民センター 提供会員基礎研修会 12月15日(火)午前10時～午後4時 会場 ゆうまつど  
※提供会員は入会説明会に出席後、基礎研修の受講が必要です。  
☎電話で同センター ☎330・2941

#### ■千葉県最低賃金が時間額七二八円（従前は七三三円）に改正されました

最低賃金額には、精・皆勤手当、通勤手当、家族手当、賞与、時間外手当、深夜手当等は含まれません。  
なお、「千葉県最低賃金」のほかに特定（産業別）最低賃金がありますのでご注意ください。  
※二十四時間テレホンサービス  
☎043・221・4700

問千葉労働局労働基準部貸金室  
☎043・221・2328

# 庭園の記憶

## 千葉大学園芸学部創立100周年記念特別展 ～与謝野晶子の「松戸の丘」と園芸学校の絵画～



田中寅三《講堂 園芸学校》

1909(明治42)年、松戸に創設された千葉大学園芸学部は、戦前は「園芸学校」と呼ばれ、構内の美しい庭園や花卉園(かきえん)は東京近郊の景勝地として親しまれていました。花の時期には多くの人々で賑わい、画家たちも絵を描きにきました。また歌人の与謝野晶子は、この地に咲き乱れるヒナゲシを見に訪れ、60首もの短歌を詠んでいます。

この展覧会では、松戸の園芸学校で生まれた文学・美術作品や、同校で教えた植物学者・牧野富太郎による植物画など、80点余りの作品・資料を一堂に展覧します。庭園に眠っている記憶を呼び覚まし、私たちに残された先人の遺産を改めて味わおうとする試みです。



与謝野晶子

会期…11月21日(土)～12月23日(祝)  
月曜休館(11月23日は開館し、24日に休館)  
開館時間…午前9時30分～午後5時  
(入館は午後4時30分まで)  
会場…戸定歴史館  
入館料金…一般150円、  
高校・大学生100円、小・中学生50円  
園社会教育課美術館準備室  
☎366-7463



森歎之助《高等園芸学校鳥瞰図》



板倉鼎《風景 秋更け行く》



牧野富太郎《ヒガンバナ》

### 関連イベント

#### ダンスとサクソフォンの コラボレーション公演 「ヒナゲシに捧ぐ」

日時…11月21日(土)午後1時からと3時から  
会場…戸定邸庭園(雨天の場合は戸定邸)  
内容…本間祥公氏のダンスと大石将紀氏のサクソフォンのコラボレーション公演を、鄙里沙織氏(美術)と石上留美子氏(総合演出)が盛り上げます。  
費用…戸定邸の入館料(一般150円、高校・大学生100円、小・中学生50円)



#### 講演会 与謝野晶子と「松戸の丘」 ～その周辺から～

日時…11月29日(日)午後2時～3時30分  
会場…市民劇場  
講師…和洋女子大学名誉教授・川崎キヌ子氏  
費用…無料

#### 講演会&ツアー 千葉大学園芸学部と戸定邸の庭園

日時…12月12日(土)・19日(土)各午後1時から  
会場…千葉大学園芸学部E棟2階合同講義室  
講師…千葉大学大学院教授・藤井英二郎氏ほか  
費用…無料  
※講演会終了後に園芸学部と戸定邸の庭園探訪ツアーを行います(午後3時30分戸定歴史館前で解散)。

## 第2回 まつど大農業まつり

### 安全・安心な松戸産エコ農産物を味わおう

秋の一日、紅葉をみながら松戸の「食」と「農」をお楽しみください。  
日時…11月23日(祝)午前9時30分～午後2時(雨天決行)  
会場…21世紀の森と広場(つどいの広場)  
内容…松戸産農産物・草花・もち・豚汁・焼きそば・綿菓子等の販売、高木小学校の吹奏楽、太鼓、フラメンコ、よさこいソーラン  
お楽しみプレゼント、子どもの遊び場など。  
園同実行委員会事務局  
(JAとうかつ中央内)  
☎341-5151



## 南部市場祭 市民の食生活を支える卸売市場に行ってみよう!

皆さんの食生活を支える卸売市場を身近に感じていただくため、「市場祭」を開催します。楽しいイベントが盛りだくさん、皆様のご来場をお待ちしています。  
日時…11月8日(日)午前9時～午後2時(雨天決行)  
会場…南部市場  
内容…マグロの解体・販売(午前9時30分から)、地場野菜・青果・食肉・水産物等の販売、和太鼓、和名ヶ谷中学校吹奏楽部の演奏、消防署チビッコレスキューなど  
交通…松戸駅東口から新京成バス「三矢小台」行きまたは、「野菊野団地」行きを利用し、「総合市場前」で下車、徒歩2分  
園南部市場祭実行委員会事務局☎363-2222



### 市等からのお知らせ

- ばそこん無料相談会  
11月12日(木)・19日(木)午後1時～4時(一人一時間・要予約) 会場文化ホール 定員先着十二人 国電話で社会教育課☎366・7463
- 少年センター運営協議会  
11月12日(木)午後3時から 会場京葉ガスF松戸ビル六階会議室 傍聴定員先着五人 ※内容はお問い合わせください。 国青少年課少年センター☎366・7464
- 教育委員会会議  
11月12日(木)午後3時から 会場京葉ガスF松戸ビル五階会議室 ※傍聴は開会十分前まで受け付け。 国教育委員会企画管理室☎366・7455
- 介護予防のつどい  
11月13日(金)午後1時30分～3時 会場総合福祉会館 内容食べる楽しみを大切に低栄養状態に気をつけた献立を学ぶ 講師 管理栄養士・小平幹子氏 対象 六十五歳以上 定員先着三十人 費用無料 国11月10日(火)までに、電話で矢切地区在宅介護支援センター☎368・7885へ
- 脳の活性化教室  
11月10日(火)午前10時～正午 会場常盤平市民センター 内容世界の国旗の色やデザインから見えてくる各国の事情 講師たのたのじゅく・新井秀樹氏 対象 六十五歳以上 定員先着四十人 費用無料 国電話で常盤平地区在宅介護支援センター☎394・5225へ
- 雨天時に布類の収集はできなくなります  
布類は、水に濡れるとカビが生えてリサイクルできないため、平成22年4月1日からは、
- 全国一斉「女性の権利強化週間」  
11月15日(日)～21日(土)午前8時30分～午後7時(初日・最終日は午前10時～午後5時) 内容女性の権利問題の相談 相談電話☎0570・070・810 園千葉県人権擁護委員連合会事務局(千葉県地方務局人権擁護課内)☎043・247・3555
- 労使関係相談会と働く人と会社とのよい関係を  
11月21日(土)午後1時～5時(要予約) 会場アミューゼ柏 内容団体交渉のルール作り、労働組合・会社間の問題についての相談 対象労働組合、労働者、使用者 国電話で県労働委員会事務局☎043・231・2132へ
- 知っておきたい目の病気  
11月19日(木)午前10時～11時30分 会場新松戸市民センター 講師眼科医・塩澤好紀氏 対象 おおむね六十五歳以上の定員先着二十人 費用無料 国11月13日(金)までに、電話で新松戸地区在宅介護支援センター☎346・2500へ
- さわやか広場ときわ平  
11月15日(日)午前9時30分～午後3時 会場常盤平市民センター 内容演芸・展示会・模擬店・バザー・喫茶・野菜販売等 終了後抽選会あり 園常盤平地区社会福祉協議会☎387・2723



# 分別ルールを守り 平成20年度清掃事業の概要

## ごみ減量・リサイクルにご協力を

ごみを減らすには、買い物をする段階から、「本当に必要なものか考える」「過剰な包装は辞退する」といった消費行動(発生抑制)が大切です。また、ごみとして出す場合も再使用・再利用できるものはないかを考え、どうしても利用できないものは、分別ルールを守って排出するよう心掛けましょう。市民一人ひとりがこのような意識を持って行動すれば、ごみは確実に減り、ごみ処理経費を抑えることができます。

環境計画課 ☎366-7331

表1 総ごみ量等の推移

年度	平成18年度	平成19年度	平成20年度
人口	47万4,859人	47万6,792人	48万785人
総ごみ量	15万2,036t	14万7,360t	14万4,055t
前年比	△0.4%	△3.1%	△2.2%
原単位	877.2g	844.4g	820.9g
前年比	△0.9%	△3.7%	△2.8%

人口は各年10月1日現在 (平成18年度は第18回国勢調査速報値)  
※原単位=市民1人が1日当たり排出するごみ量〔総ごみ量÷人口÷365日(366日)〕

表2 排出源別ごみ量推移 ( )内は前年比%

年度	平成18年度	平成19年度	平成20年度
家庭系	10万7,032t (1.5)	10万3,872t (△3.0)	10万1,961t (△1.8)
事業系	4万1,799t (△5.3)	4万556t (△3.0)	3万9,321t (△3.0)
その他	3,205t (3.1)	2,932t (△8.5)	2,773t (△5.4)
合計	15万2,036t (△0.4)	14万7,360t (△3.1)	14万4,055t (△2.2)

表3 リサイクル量の推移

年度	平成18年度	平成19年度	平成20年度
リサイクルするプラスチック	6,280t	6,380t	5,330t
資源ごみ(ビン・缶・金属・紙等)	1万4,519t	1万3,389t	1万2,313t
ペットボトル	1,227t	1,313t	1,291t
焼却灰(エコセメント)	1,262t	1,147t	878t
有害ごみ	133t	132t	127t
集団回収	2万7,032t	2万5,656t	2万1,448t
リサイクル量の合計(A)	5万453t	4万8,017t	4万1,387t
総ごみ量(B) ※公共回収+集団回収	18万277t	17万4,314t	16万6,802t
リサイクル率(A÷B×100%)	28.0%	27.5%	24.8%

ペットボトルのリサイクル量には、集団回収分の資源化量(H18=1,209t回収:1,141t資源化、H19=1,298t回収:1,224t資源化、H20=1,298t回収:1,210t資源化)、が含まれています。なお、集団回収量からは、ペットボトル回収量を除いています。

表4 最終処分量の推移(資源化物を除く) 市外:民間処理委託

年度	平成18年度	平成19年度	平成20年度
焼却灰	1万4,616t	1万4,383t	1万4,656t
資源残渣	3,054t	3,051t	3,055t
圧縮ごみ	1,583t	1,206t	1,449t
計	1万9,253t	1万8,640t	1万9,160t

市は、焼却灰・資源残渣圧縮ごみの最終処分を秋田県大館市・小坂町、長野県中野市、福島県小野町、山形県米沢市、千葉県銚子市の各民間最終処分場に委託しています。

表5 ごみ処理費用の推移

年度	平成18年度	平成19年度	平成20年度
ごみ処理費用	70億5,186万円	68億9,598万円	66億4,625万円
トン当たり費用	4万6,383円	4万6,797円	4万6,137円
1世帯当たり費用	3万5,988円	3万4,536円	3万2,198円
1人当たり費用	1万4,850円	1万4,463円	1万3,824円

表6 歳入:廃棄物処理手数料(一般廃棄物16.8円/kg、産業廃棄物29.4円/kg)

年度	平成18年度	平成19年度	平成20年度
廃棄物処理手数料徴収額	7億9,010万円	7億6,869万円	7億4,756万円

廃棄物処理手数料は、事業系ごみの処理や市民が自ら市清掃施設に搬入された場合と粗大ごみ等を処理する際に徴収しています。



松戸市減CO<sub>2</sub>大作戦(地球温暖化対策地域推進計画)のテーマソング「愛のゴンコツ」は、まつど減CO<sub>2</sub>大使・藤井康一氏(写真右)により制作され、mocolly(モッコリー)さん(写真左)が、大人も子どもも楽しく覚えらるる振り付けをつけました。

mocollyさんの振り付けに、オリジナルの振り付けを加えて踊る、「愛のゴンコツ」ダンスコンテストに応募してみませんか。優勝者および準優勝者(各1チーム)は、2月の「地球温暖化フォーラム in まつど」等の

のステージへの出演権が付与されます。

日時…1月9日(土)午後1時~5時

会場…市民劇場

内容…【課題曲】まつど減CO<sub>2</sub>の歌「愛のゴンコツ」(約5分)

【ダンスについて】1番~間奏までは通常の振り付け。2番~最後までではチームオリジナルの振り付け。ただし、「かけがえのない地球を守っていく」という歌詞の内容に合うもの

対象…団体・個人どなたでも

費用…無料

※参加希望者には、「愛のゴンコツ」DVDおよび歌詞カードを貸し出します。

☎環境計画課減CO<sub>2</sub>担当室 ☎366-7089へ

※詳しくは市のホームページ(はじめよう地球温暖化防止)をご覧ください。

## やさしい心がけ 大気環境にやさしい運転のお願い

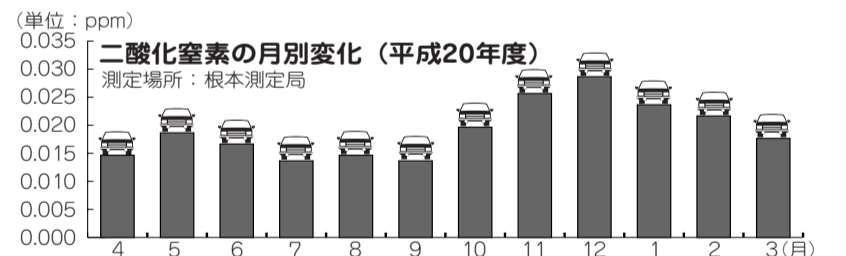
冬期は気象条件等により大気が汚れやすくなります。自動車から排出される大気汚染物質を減らすためには、自動車の利用者一人ひとりの努力が必要です。大気環境改善のために、アイドリングストップ等のご協力をお願いします。

### 不要な暖気運転はやめましょう

荷物の積み下ろしや人を待っている場合なども、エンジンを止めましょう。

急発進、急加速、空ぶかしはやめましょう。

☎環境保全課 ☎366-7337



■子育てお母さん再就職支援センター・生涯現役サポートセンター 電話相談  
相談時間 火・土曜日の午前10時~午後4時(二回二十分まで)  
相談員 キャリアコンサルタント  
園 ちば仕事プラザ ☎043・273・4510

■平成22年度千葉県農業大学校の学生募集(一般入学)  
募集人員 A日程 農学科約三十人、研究科約十人、B日程 農学科約十人、研究科若干名  
願書受付 A日程 12月21日(月) 1月5日(火)、B日程 2月12日(金)~23日(火)  
☎千葉県農業大学校 ☎047・52・5121

■千葉県福祉用具・健康機器フェアを開催  
11月14日(土)午前10時~午後5時、11月15日(日)午前10時~午後4時 会場 やきプラザ(我孫子市) 内容 最新の介護ロボット・福祉車両・介護用品・福祉用具・高齢者向け住宅機器等の紹介 費用 無料  
☎同実行委員会 ☎04・7165・2881

■松戸市警察署 369・0110  
松戸東警察署 ☎349・0110  
松戸南警察署 ☎369・0110  
松戸北警察署 ☎369・0110

■指名手配犯人の検挙にご協力ください  
全国から指名手配されている犯人は約千五百人に上り、警察では総力を挙げて追跡捜査を行っています。次のような場合は、一〇番または警察署に連絡をお願いします。

■愛の献血  
持ち物本人確認できるもの(運転免許証や保険証等)  
※松戸献血ルーム Purl (☎703・1006)  
では随時受け付け。  
☎保健福祉課 健診担当室 ☎366・7487

■多重債務・ヤミ金融無料相談会  
11月9日(月)午前10時~午後4時 会場 ホテルプラザ菜の花(千葉市) 内容 弁護士・司法書士等による債務整理や生活再建相談 定員先着三十人  
☎電話で県民生活課消費行政推進室 ☎043・223・2271へ

■梨香苑介護の集い〜がんばらない介護のススメ〜  
11月11日(水)午後2時~4時 会場 梨香苑 デイルーム 内容 介護体験談、介護技術講座 対象 現在介護をしている人ほか 定員先着三十人 費用 無料  
☎電話で介護老人保健施設梨香苑 支援相談員・佐藤 ☎391・5500へ

■簡単!すぐに役立つ「おいしい食生活の見直し術」  
11月24日(火)午後1時30分~3時30分 会場 市民センター1 定員先着七十人 費用 無料  
☎電話で明第一地区社会福祉協議会 ☎368・0517へ

■年末調整等説明会  
11月①10日(火)②11日(水)③19日(木)午後1時30分~4時 会場 ①松戸市民会館 ②鎌ヶ谷市総合福祉保健センター ③流山市文化会館 対象 源泉徴収義務者  
☎松戸市税務署法人課税第二部門 源泉所得税担当 ☎363・1171

日	時	会場	主催
11/4 (水)	10:00~11:45 13:00~16:00	松戸市役所	松戸市献血推進協議会
11/11 (水)	9:30~11:45 13:00~16:00	マブチクラブ	松飛台工業会
11/21 (土)	10:00~11:45 13:00~16:00	ダイエー新松戸店前	松戸ユーカリライオンズクラブ



## 外国人日本語スピーチコンテスト外国人出場者募集

日時…2月13日(土)午後1時開演  
会場…市民劇場  
対象…①市内および近隣に在住・在勤・在学②本人・実父母ともに日本国籍を持

たない③平成22年1月31日の時点で在日期間が通算5年未満④15歳以上⑤当コンテストで入賞経験がない人

※周りに対象となる人がいたら教えてあげてください。

テーマ…自由(時間は5分以内)。

※スピーチ原稿の締め切りは12月15日(火)〔必着〕です。

※出場には原稿審査があります。

※入賞者には盾と図書券、出場者全員に参加賞があります。

11月13日(金)〔必着〕までに、国際交流協会(国際交流担当室内)にある所定の用紙に必要事項を記入して、直接または郵送・ファクスで、〒271-8588松戸市役所(財)松戸市国際交流協会(☎308-6789、☎366-7310)へ

## まつど国際文化大使が決まりました

第12期

17カ国・地域28人の「まつど国際文化大使」が、それぞれの得意分野で自国(出身国)の文化を紹介しながら、いろいろな国の文化に触れるチャンスです。あなたの所属しているサークルなどに大使を呼んでみませんか。



※交通費・材料費などの活動にかかる実費は主催者で負担してください。

☎電話で松戸市国際交流協会(国際交流担当室内) ☎366-7310へ

名前	出身	性別	生活文化習慣以外の得意分野
スザンナ パシニャン	アルメニア	女	家庭料理 民族舞踊
リーラ プロビ ドリアンダ	インドネシア	女	家庭料理 民族舞踊
アルフィラ デビー	インドネシア	女	民族舞踊 子どもの遊び
デフィザ ザイナル	インドネシア	女	家庭料理 子どもの遊び
姜 嬉純(カン ヒスン)	韓国	女	家庭料理 子どもの遊び
関 恩淑(ミン ウンスク)	韓国	女	家庭料理
姜 京姫(カン キョンヒ)	韓国	女	家庭料理 子どもの遊び
マーティン ムイリギ ミキウグ	ケニア	男	音楽 民族舞踊の紹介
クマリ ワイジェシンハ	スリランカ	女	家庭料理 子どもの遊び
宋 如芳(ソン ルファン)	台湾	女	家庭料理 子どもの遊び
田 大成(デン タイセイ)	中国	男	音楽(声楽) 漢詩
范 曉耘(ハン ショウユン)	中国	女	家庭料理 菜譜料理 子どもの遊び
范 樂樂(ハン ラクラク)	中国	女	家庭料理 眼科知識
賈 罡甫(カ コウフ)	中国	男	映画知識
小松 敏美(コマツ サトミ)	中国	女	子どもの遊び
沈 瑤(チン ヨウ)	中国	女	家庭料理 歌 子どもの遊び
蘇 日娜(ソ ヒナ)	中国内モンゴル	女	家庭料理 子どもの遊び
エラドンバトラ	中国内モンゴル	男	家庭料理 油彩画 子どもの遊び
シャキヤ ミナ	ネパール	女	家庭料理 子どもの遊び 歌
ハッピー クマル ダス	バングラデシュ	男	家庭料理 教育 子どもの遊び
吉田 ダイアン	フィリピン	女	民族舞踊 子どもの遊び
マレー バルベラ ニコラ	フランス	男	家庭料理 スポーツ交流 子どもの遊び
リエナール フランソワ	フランス	男	家庭料理 専門知識 子どもの遊び
ラザフィアリジャオナ マミー	マダガスカル	女	家庭料理
ゴー ウェイ シン	マレーシア	男	家庭料理 専門知識
金子 ティンギウィン	ミャンマー	女	民族舞踊 家庭料理 子どもの交流
フフー バダムハンダ	モンゴル	女	音楽 民族舞踊
佐藤 ベレ ナタリア	ロシア	女	家庭料理

## 日本語教育講演会参加者募集

日時…11月28日(土)午後2時~4時

会場…勤労会館

内容…日常会話への上手な結び付け方~使える日本語を教える

講師…日本語国際センター専任講師・久保田美子氏

対象…外国人に日本語を教えている人・興味のある人

定員…先着50人

費用…無料

☎直接、松戸市国際交流協会(国際交流担当室内)☎366-7310へ

## シルバー人材センター中高年向け教室の参加者募集

教室 各全4回	コース名	日時	
	入門コースA	12/1~22の毎週火曜日	9:00~12:00
入門コースB	13:00~16:00		
初級コースC	12/2~23の毎週水曜日	9:00~12:00	
		13:00~16:00	
初級コースD	12/3~24の毎週木曜日	9:00~12:00	

会場シニア交流センター 対象市内在住の50歳以上の人 定員各12人(抽選) 費用入門コース=各12,000円、初級コース=各13,000円、中級コース=15,000円(別途教材費各500~1,000円程度) 締切日11月24日(火)

室 各全9回	コース名	日時	
	①初級コース	12/8~2/23の毎週火曜日	10:15~11:45
	②入門コース		13:00~14:30
	③英会話入門コース	12/10~2/25の毎週木曜日	10:15~11:45
④初級コース	10:15~11:45		

会場市民劇場他 対象市内在住の40歳以上の人 定員各15人(抽選) 費用各9,000円(別途教材費各300円程度) 締切日11月10日(火)

☎締切日〔必着〕までに、ハガキに住所・氏名・年齢・電話番号・教室名・希望のコースを記入して、〒271-0043松戸市旭町1の174(社)松戸市シルバー人材センター(☎330-5005)へ



## 公民館連携講座

費用…無料 ☎公民館☎368-1214

### 流通経済大学・公民館・戸定歴史館連携講演会

#### 明治時代の旧幕臣たち ~その処世と生活

徳川昭武のパリ万博にも同行した幕臣・田辺太一らを取り上げます。

日時…11月28日(土)午後1時~3時15分

会場…流通経済大学新松戸キャンパス

内容…①徳川遺臣について②曾祖父・田辺太一のことども

講師…①学習院大学教授・井上勲氏②流通経済大学名誉教授・三宅立雄氏

☎直接会場へ



幕臣・田辺太一

### 教育委員会・社会福祉協議会共催講演会

#### まちづくりへの参画 ~地域の健康・福祉ボランティア

今後の地域福祉のあり方を通して、まちづくりについて考えます。

日時…11月12日(木)午後1時30分~3時

会場…市民劇場

講師…流通経済大学社会学部教授・大橋純一氏

対象…市内在住・在勤・在学の人

定員…先着200人

☎11月2日(月)午前9時から電話で公民館へ



大橋純一氏

### 流通経済大学・公民館連携成人講座

#### ワードで描くパソコン画 ~年賀状を作りました

日時…11月10日・17日・24日、12月1日の火曜日(全4回) 午後2時~4時

内容…絵手紙の紹介と基本操作から全体の編集まで

会場…流通経済大学新松戸キャンパス

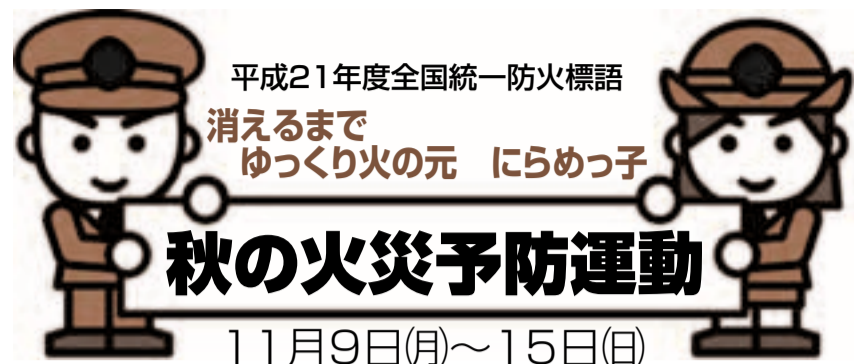
講師…同大総合情報センター元インストラクター・今西真理子氏

対象…市内在住・在勤・在学の成人で、パソコンのマウス操作ができる人

持ち物…USBメモリー 定員…抽選20人

☎11月2日(月)・3日(火)午前9時~午後5時の間に電話で公民館へ





平成21年度全国統一防火標語  
消えるまで  
ゆっくり火の元 ならめっ子

## 秋の火災予防運動

11月9日(月)～15日(日)

平成20年中の市内の火災件数は、134件(+10件)で、死者は6人(+5人)、負傷者は25人(+7人)でした〔( )内は昨年比〕。主な火災原因は、「放火・放火の疑い」「タバコ」「コンロ」等です。

皆さん自身の少しの心掛けや注意で火災の件数を減らすことは可能です。火災による被害を軽減できるよう自宅や職場の防火について話し合しましょう。  
☎消防局予防課 ☎363-1114

## 住宅防火 いのちを守る 7つのポイント

### 3つの習慣

- 寝たばこは、絶対しない
- ストーブは、燃えやすいものから離れた位置で使用する
- ガスコンロなどのそばを離れるときは、必ず火を消す

### 4つの対策

- 逃げ遅れを防ぐために、住宅用火災警報器を設置する
- 寝具、衣類およびカーテンからの火災を防ぐために、防炎品を使用する
- 火災を小さいうちに消すために、住宅用火災警報器を設置する
- お年寄りや身体の不自由な人を守るために、隣近所の協力体制をつくる

## 住宅用火災警報器 設置のお願い

消防法等の改正で、平成20年6月よりすべての住宅への「住宅用火災警報器(以下警報器)」の設置が義務化になりました。市では火災予防条例で取り付け位置等を定めています。火災による死傷者・住宅の消失をなくすため、警報器を設置しましょう。

### ●悪質な訪問販売に注意！●

消防職員とまぎらわしい服装や言葉を使い、不適正な価格での販売や、点検を口実に訪問する業者等がいます。消防職員が直接訪問しての販売や特定業者に販売を依頼することはありません。また、業者による点検義務はありません。  
※住宅用火災警報器はクーリングオフの対象です。悪質な訪問販売で購入した場合、8日間以内であれば契約の解除ができます。  
悪質な訪問販売等に関する問い合わせは、松戸市消費生活センター(☎365-6565)、または最寄りの消防署へご連絡ください。

## 消火器の破裂事故にご注意ください!

全国で消火器の破裂事故が発生しています。原因は消火器の老朽・腐蝕によるものです。“いざ”というときに使用するために、消火器の適正な保管と日常的な点検を行ってください。

### 消火器の保管・点検・廃棄について

一般家庭に備えられた消火器には点検の義務がないため、適正に保管・点検がされていない場合があります。保管は、高温多湿になる場所を避けてください。点検および廃棄については、購入した販売店か消防用設備等取扱事業所へ依頼することをお勧めします。

また、せっかく備えた消火器も、サビや損傷などの異常が生じると使用できなくなることや、本体が破裂して思わぬけがをすることがあります。日ごろから消火器を点検し、異常を発見した場合は絶対に使用しないでください。

☎消防局予防課 ☎363-1114

購入後、半年に1回程度はチェックしましょう

ホースが脱落していたら、新しい消火器と交換する。

キャップに変形・腐食が生じたら、速やかに廃棄処理する。



## 平成22年度放課後児童クラブ新規入会のご案内

放課後児童クラブは、おおむね小学3年生までの保護者が就労等の理由で昼間家庭にいない子どもを対象とした、児童の健全育成を目的とする施設です。

日曜日、祝日、年末年始を除く毎日、保護者が帰宅するまでの間、遊びや宿題をしながら指導員と一緒に集団生活を

をします。現在、12の社会福祉法人・NPO法人が、42カ所の児童クラブを運営していますが、平成22年度からは、馬橋北と六実第二の2つの放課後児童クラブの運営が開始され、松戸市内の全小学校区に放課後児童クラブが設置されることになります。

入会受付期間…12月1日(火)～28日(月)  
申込方法…各クラブにお問合せください(受け付けは平日の午後1時～6時)  
保育料…標準15,000円 兄弟児12,000円 準要保護世帯9,000円  
※その他料金がかかる場合があります。  
☎子育て支援課 ☎366-7347

名称	電話番号	対象学区	説明会日時(会場)
社福)小金原福祉会			
根木内	☎345-0454	根木内	直接問い合わせを
風の子	☎388-7724	常盤平第三	
馬橋	☎344-9681	馬橋	
二ツ木	☎341-8423	八ヶ崎第二	
社福)ビスティスの会			
相模台	☎362-8604	相模台	1/23(土)10:00
中部	☎364-2625	中部	1/23(土)14:00
馬橋北(新設)	☎080-2043-6022	馬橋北	1/11(月)14:00 (青少年会館)
社福)ほほえみの会			
たんぼぼ	☎367-7232	柿ノ木台	入学説明会終了後
南部なかよし	☎365-1771	南部	
やきり	☎368-9036	矢切	
東部	☎392-7809	東部	
社福)松戸福祉会			
古ヶ崎	☎361-1842	古ヶ崎	2/ 6(土)18:00
旭どんぐり	☎348-3061	旭町	2/ 6(土)16:00
上本郷第二	☎368-8162	上本郷第二	1/30(土)16:00
胡録台	☎365-9200	松ヶ丘	1/30(土)18:00
社福)高砂福祉会			
六高台	☎311-3315	六実第三	11/20(土)17:30 (六高台保育園)
NPO)ねばらんど			
栗っ子	☎344-4472	栗ヶ沢	11/28(土) 9:30 (常盤平市民センター)
小金	☎341-0406	小金	11/28(土)13:30 (新松戸市民センター)
新松戸	☎344-9796	新松戸南	12/ 5(土) 9:30 (常盤平市民センター)
ひまわり	☎384-0206	六実	12/ 5(土)13:30 (新松戸4丁目町会会館)
あかしあ	☎344-2141	新松戸西	※全て同じ内容です
松飛台	☎387-6979	松飛台	
幸谷	☎348-4222	幸谷	

名称	電話番号	対象学区	説明会日時(会場)
NPO)松戸市学童保育の会			
上本郷	☎365-3276	上本郷	直接問い合わせを
小金原	☎345-0401	貝の花	
高塚	☎391-4758	梨香台	
寒風台わんぱく	☎363-8400	寒風台	
小金北	☎344-9735	小金北	
八柱	☎392-5420	河原塚	
大橋ありのみ	☎391-2617	大橋	
八ヶ崎	☎345-9322	八ヶ崎	
横須賀	☎345-6164	横須賀	
松戸中央	☎363-4110	北部	
高木	☎389-5656	高木	
ひまわり第二	☎385-5670	高木第二	
NPO)MASC			
牧の原	☎384-4553	牧の原	12/ 5(土)16:00
常盤平第一	☎385-5515	常盤平第一	11/28(土)16:00
常盤平	☎387-2670	常盤平第二	11/28(土)16:00
NPO)学童保育杉の子会			
杉の子会	☎362-4857	稔台	1/23(土)19:00
社福)さわらび福祉会			
和名ヶ谷	☎391-8758	和名ヶ谷	入学説明会終了後
NPO)松飛台キッズ			
松飛台第二	☎387-3147	松飛台第二	11/ 2(土)10:30 (松飛台第二クラブ内)
金ヶ作	☎311-1572	金ヶ作	11/21(土)17:30 11/29(日)10:30 (金ヶ作クラブ内)
六実第二(新設)	☎090-3696-8193	六実第二	※全て同じ内容です
社福)晴香			
殿平賀	☎343-7768	殿平賀	12/ 5(土)16:00

※会場の明記のない場合は、クラブ施設内で説明会を実施。

## 働きたい女性のおしゃべりティータイム

11月5日(休)午前10時15分～11時15分 会場 ゆうまつど 内容 働くことに向けたヒントを探す 定員 先着10人 費用 無料

※終了後、個別相談あり。  
☎電話で女性センター ☎364-8778へ



## 再生自転車を販売

11月14日(土)午前9時30分～正午(午前8時30分から整理券配布) 会場 シニア交流センター 販売台数 25台(売り切れ次第終了) 価格 5,000～12,000円(防犯登録付き)

☎シルバー人材センター ☎330-5005



# 健康ファイル

## 新型インフルエンザワクチン接種のお知らせ

ワクチン接種は死亡者や重症者の発生をできる限り減らすため、およびそのために必要な医療を確保することを目的として、国が定めた優先接種順位により希望者に実施されるものです。

**接種時期・対象** 11月中旬から妊婦、基礎疾患を有する人(かかりつけ医が判断)の接種を予定 **接種場所** 国と契約した医療機関で原則予約制で実施 **接種回数** 2回(1回に変更される

場合あり) **費用** 1回目3,600円、2回目2,550円(異なる医療機関で接種すると2回目も3,600円) **持ち物** 健康保険証、妊婦は母子健康手帳等

※実施医療機関や妊婦・基礎疾患を有する人以外の接種スケジュール、接種費用の軽減措置等は、詳細が決まり次第広報まつど・市のホームページ等でお知らせします。

圏保健福祉課 ☎366-7484



## 新型インフルエンザが流行しています

感染予防のため外出後は手洗い・うがいを、せきが出る場合はマスクの着用をお願いします。持病がある人・妊娠している人等は、インフルエンザに備え、あらかじめかかりつけの医師に相談をしておいてください。

また、熱がある等体調が悪い場合は、イベント・行事等への参加を見合わせていただきますようお願いいたします。圏健康福祉本部企画管理室 ☎366-7350

## ママパパ学級・離乳食教室・わんぱく歯科クラブ・ポリオ予防接種を一時中止します

**中止期間** 10~12月(再開については、市のホームページ、ポスター、広報まつど等でお知らせします)

※ポリオ予防接種を希望していて、お子さんが12月17日までに7歳6カ月を超える場合、長期海外赴任予定、インド・パキスタン・アフリカ等に渡航を予定の場合はお問い合わせください。その他個別の相談にも応じます。

圏保健福祉課 ☎366-7486

## 東松戸病院健康塾「すぐできる!食事と運動でメタボ予防」

11月26日(休)午後2時30分~4時 **会場** 同病院大会議室 **講師** 同病院栄養士 **定員** 先着60人 **費用** 無料  
 圏電話で同病院保健福祉医療室 ☎391-5500へ

# キッズ・コーナー

## ふれあい22ミニコンサート「うたのおもちゃばこ」

11月5日(休)午前11時~11時30分 **会場** ふれあい22 **内容** 歌・日向野のりえ氏、ピアノ・徳川まゆみ氏による童謡コンサート  
 圏ふれあい22 ☎383-0022

## プラネタリウムこども向け投影キッズアワー「流れ星を見よう」

**投影日** 11月8日(日)~29日(日) **投影開始時刻** 午後1時30分(約30分間) **内容** 11月中旬のしし座流星群の出現

にあわせ、流れ星についてやさしく解説 **会場** 市民会館プラネタリウム室 **定員** 先着80人 **費用** 子ども31円、大人52円(発売は投影開始30分前から2階受け付けで)  
 圏同館 ☎368-1237

## 市民センターおはなし会

①11月18日(水)②11月25日(水)午後3時30分~4時 **会場** ①馬橋市民センター②明市民センター **定員** 各先着30人 **費用** 無料  
 圏市立図書館 ☎365-5115

## 絵本はじめのいっしょ~乳幼児のための読み聞かせサポート~

日時	会場(駐車場はありません)
11/10(火) 10:00	河原塚第一町会公民館
11/17(火) 10:50	チェリッシュ・サポート・システム(野菊野保育園内)
11/18(水) 10:30	ゆうまつど(申込制 ☎364-8778)
11/20(金) 10:30	CMS子育て支援センター(六高台保育園内)
11/25(水) 10:30	青少年会館
11/26(休) 10:30	矢切公民館

**公演時間** 各40分間 **対象** 0~2歳くらいの乳幼児 **費用** 無料  
 圏市立図書館 ☎365-5115

## 個育ておしゃべり広場

11月9日(月)午前10時~11時15分 **会場** ゆうまつど **内容** 子どもを遊ばせながら、子育てのことについておしゃべり(地域子育て支援センター職員のアドバイスあり) **対象** 先着親子8組 **費用** 無料  
 圏電話で女性センター ☎364-8778へ

## お気軽にご相談ください

# 11月の相談案内

※相談はすべて無料です。閉庁日の相談はありません。

相談名	期日	時間	会場	問い合わせ
市政・一般民事	平日	8:30~17:00(昼休みを除く)	市役所相談コーナー ※最終の受け付けは、各相談の終了時間のおおむね1時間前。 ※金銭の貸借や不動産の売買などは、契約前の相談をお勧めします。	市民相談課 ☎366-7319 ※一般民事相談は金銭・身の上・相続・離婚等家庭問題の簡単な法的相談
法律相談(予約制)	月・火・木	13:00~17:00		
交通事故	月・火・木	9:00~17:00(昼休みを除く)		
不動産相談	第1~4水	13:00~17:00		
税務相談	第2金	13:00~17:00		
登記相談	第3金	13:00~16:30		
外国人相談	第2・4火	9:00~12:00		
行政相談	第2月	13:00~15:00		
住宅リフォーム相談	第3水	10:00~16:00		
マンション管理相談(予約優先)	第1水	9:00~12:00		
人権相談 ※人権相談は法務局松戸支局でも行っています。	第1~4金 第1木	10:00~15:00(昼休みを除く)	市役所相談コーナー 小金原市民センター	市民相談課 ☎366-7319 法務局松戸支局 ☎363-6278
家庭児童相談 母子婦人相談	平日	8:30~17:00	家庭児童相談室 ☎366-3941	
ゆうまつどこころの相談(予約制)	第2~4月・木 第1月・木	10:00~16:00 14:00~20:00	女性センター(相談室直通) ☎363-0505	
女性のしごと情報相談	火・木(祝日を除く)	10:00~15:00(昼休みを除く)	女性センター ☎364-8778	
消費生活相談(まず電話を)	平日	8:30~16:00	消費生活センター ☎365-6565	
消防救急なんでも相談	毎日	24時間	消防局 ☎363-1119	

相談名	期日	時間	会場	問い合わせ
福祉なんでも相談	第1・4金	10:00~15:00	市役所相談コーナー	社会福祉協議会 ☎368-0503
	第1火	10:00~15:00	六実支所	
	第1木	10:00~15:00	小金原市民センター	
	毎週水	10:00~15:00	社会福祉協議会	
ふれあい相談室(障害者相談支援)	平日	9:00~17:00	ふれあい22(3階)	☎388-6222
ほほえみ(身体・知的障害)				☎388-6225
おおぞら(精神障害)				
労働相談	毎週月・木	13:00~17:00	勤労会館(第3木曜日休館)	商工観光課 ☎366-7327
若者個別就職相談 ジョブサポートまつど	第2土・第1・4水(要予約)	15:00~19:00		
経営相談(創業を含む)	月・水・金	13:00~17:00	商工観光課相談コーナー	
高齢者職業相談	平日	8:30~17:00(昼休みを除く)	高齢者職業相談室(シニア交流センター内) ☎341-5600	
高齢者無料職業紹介所(65歳以上)	平日	9:00~17:00(昼休みを除く)	社会福祉協議会(市役所本館1階) ☎365-4712	
就学相談(予約制)	平日	8:30~17:00	教育研究所(予約専用) ☎366-7600	
教育相談(予約制)				
青少年相談(電話)	平日	8:30~16:30	青少年課 ☎363-7867(相談専用)	
青少年相談(来所予約制)	平日	8:30~17:00		
子育て相談	平日	8:30~17:00		CMS子育て支援センター ☎394-5590
			チェリッシュ・サポート・システム ☎308-5880	
			子すずめ子育て支援センター ☎387-0124	
			あおば子育て支援センター ☎387-5456	

※公益通報者保護法による外部通報の受付、相談については市民相談課(☎366-7319)が窓口です。

# ユ-カリひろば

このコーナーは市民団体等からのお知らせです(●マークは市の認定団体、助成マークは市民活動助成事業)  
日…日時、日程 会…会場 内…内容 講…講師 対…対象 定…定員 持…持ち物  
費…費用 申…申込方法、申込先 問…問合せ

## 催し物

### ◆パソコン初心者講習

回12月31日(木)までの希望日①午前11時～午後1時②午後1時30分～3時30分③午後4時～6時 会NPO快適IT空間・松戸教室(市民劇場向かい) 内基本操作と年賀状作り他 定各回2人(要予約) 費2,000円 申電話で同団体・石井☎703-7284へ

### ◆衣装デザイナー・時広真吾氏のおはなしと衣装展示

回11月4日(水)午前10時～正午 会天童スタジオ(新京成八柱駅下車) 定先着40人 費1,500円 申電話で劇団天童・浜島☎703-7932へ

### ●ワルツとジャイブのボディワーク講習会(全4回)

回11月の木曜日午後7時～8時50分 会柿ノ木公園体育館 定中級程度 費4,000円 申チャームクラブ・野村☎090-2220-6698

### ◆デジカメ講座とビスタの講座

日程	講座名
11/ 6(金)	①デジカメを使いこなそう～撮影のコツ
11/20(金)	②デジカメ1年生～取込・整理・印刷
11/27(金)	③デジカメ2年生～画像の編集他
12/ 4(金)	④Vistaのワード2007入門
12/14(月)	⑤Vistaのワード2007初級
12/18(金)	⑥はじめての一眼レフ～撮影の基本他
12/25(金)	⑦一眼レフ撮影テクニック～マクロ他

時間①②⑥午後1時30分から③④⑤⑦午前9時30分から各3時間 会新松戸市民センター 各3,000円 定各先着10人 申電話でまちづくりNPOセラガ☎090-1259-2091へ

### ◆つくし祭

回11月7日(土)午前9時40分～午後2時 会県立つくし特別支援学校 内舞台発表・作業製品頒布 申同校☎385-1632

### ◆聖徳大学公開講演会①「食」に関する講演会②冷泉家の伝える王朝文華

回①11月7日(土)・8日(日)[全2回]午後1時～2時30分②11月12日～26日の木曜日[全3回]午後1時30分～3時 会聖徳大学①1号館②10号館 定先着①150人②130人 費無料 申同大学☎365-1111

### ◆ひまわり第二学童まつり

回11月8日(日)午前10時～午後2時 会高木第二小学校 内模擬店・バザー他 ※バザー品募集中 申同学童☎385-5670

### ◆マンツーマン・ミニ税金教室

回11月9日(月)～12日(木)午前10時～午後4時 会市役所1階連絡通路 費無料 申千葉県税理士会松戸支部☎366-2174

### ◆健康ダンス無料講習会(初級社交ダンス)

回11月9日(月)午後7時～8時45分 会明市民センター 定先着10人 申電話で社交ダンスサークルパーシモン・三浦☎080-3209-5643へ

### ●人前であがらず話せる話し方講座

回11月11日～1月13日の水曜日午前10時～正午 会勤労会館 内堂々と話せる話し方、人とのコミュニケーションづくり 申NPO話し方研究所職員 費1回1,000円 申HR松戸話し方研究会・中島☎090-2147-7612

### ●女声合唱団・瑞季体験レッスン

回11月11日・25日、12月9日・16日の水曜日午前10時～正午 会五香市民センター 費無料 申同団体・長谷川☎311-7885

### ●話し方の勉強会

回11月12日(木)午後6時30分～8時30分 会市民会館 内話し上手は聞き上手 申人材育成コンサルタント・井浦康之氏 費500円 申実践話し方研究会・初見☎316-1950

### ◆合同文化祭(くすのき祭)

回11月14日(土)・15日(日)午前10時～午後4時 会六実高柳老人福祉センター 内作品展・芸能発表・お抹茶席等 申同実行委員会・馬場☎386-3457

### ●松戸シニアアンサンブル定期演奏会

回11月14日(土)午後2時～4時 会森のホール21 費無料 申松戸シニアアンサンブル・若園☎342-6523

### ◆トキサイ(常盤平祭)緑と音楽のイベント

回11月14日(土)午前11時～午後6時 会常盤平団地中央商店街広場 ※フリーマーケット出店者も募集(要予約、参加費500円) 申常盤平地域活性化隊・三羽☎388-8262

### ◆県立特別支援学校流山高等学園「KOYO祭」

回11月14日(土)午前9時15分～午後2時50分 会同校(流山市) 内各学科・コースの生産物・ステージ発表他 申同園・椎橋☎04-7148-0200

### ◆厚生労働省委託実施事業「労協若者自立塾」

回11月15日(日)午後2時～5時 会市民会館 内脱ニート・フリーターのための体験ワークショップと相談会 申働きたいのに働けない若者とその家族 費無料 申労協センター事業団☎0479-77-2566

### ◆紅葉の茨城、男体山の登山

回11月15日(日)午前6時～午後7時[11日(水)に説明会] 定先着20人 費7,000円(学生等半額) 申電話またはファクスでまつど遠足クラブ1年さくら組・西川☎344-1012へ

### ◆関さんの森で観察会&かやの実入りあそぼうパン&クラフト

回11月15日(日)午前9時30分～午後0時30分 申千葉大学園芸学部准教授・百原新氏 定先着15人 費200円 申電話またはファクスで小金あそびばの会・馬淵☎343-9545へ

### ◆小金原憲法九条の会5周年記念のつどい

回11月15日(日)午前10時開演、午後2時開演(2回上演) 会小金市民センター 内朗読劇の上演ほか 申ファクスで同会・棚井☎315-1140へ

### ◆いっしょに唄う童謡叙情歌コンサート

回11月16日(月)午後2時15分～3時30分 会総台市民センター 定先着50人 費無料 申電話またはファクスでうたごえみのり台・市村☎362-5438へ

### ●松戸川柳大会

回11月17日(火)正午～午後5時 会市民劇場 内課題句入選作品の発表と表彰 費1,000円 申松戸川柳会・米島☎344-5916

### ●映画会「地球のステージありがとうの物語」

回11月20日(金)①午後2時～4時②午後6時30分～8時30分 会市民劇場 費大人700円、小・中・高校生300円 申松戸親と子の良い映画を見る会・小倉☎386-4573

### ●家庭教育講座

回11月20日(金)午前10時～正午 会市民会館 内今日からあなたも理想のお母さん 費100円 申松戸家庭教育研究会・加藤☎367-1137

### ●松戸ギタークラブ定期演奏会

回11月21日(土)午後1時30分～4時 会市民会館 費無料 申同会・山田☎04-7159-1173

### ◆人形劇を楽しむ会

回11月21日(土)午前10時30分～正午 会松戸いずみ幼稚園(上本郷) 内親子 定先着200人 費無料 申電話で育てる会おはなしきゃらばん・松丸☎363-3289へ

### ◆スーパー紙とんぼ教室

回11月21日(土)、12月5日(土)午後1時～3時 会まつど市民活動サポートセンター 定先着30人 費100円 申電話またはファクスで同会・鎌形☎364-5084へ

### ●初心者マジック教室(全2回)

回11月22日(日)・29日(日)午後1時～4時 会市民会館 費2,000円 申松戸奇術会・岩田☎388-2783

### ●松戸音楽勉強会ティータムコンサート

回11月25日(水)午後2時～3時45分 会森のホール21 費無料 申同会・五味☎080-3426-7597

### ◆税理士・弁護士・司法書士合同無料相談会

回11月28日(土)①午前10時～正午②午後1時30分～3時30分 会三井ガーデンホテル柏(柏市) 定①②各12人 申電話で千葉県税理士会柏支部・浅井☎04-7129-7561へ

### ◆講演会「人工内耳について(聞こえの相談会)」

回11月29日(日)午後1時～4時 会ふれあい22 申日本医科大准教授・池園哲郎氏 費無料 ※OHC・手話通訳付き 申千葉県中途失聴者・難聴者協会松戸地区会・林☎342-3337

### ●井上陽水を混声で歌いませんか(全3回)

回12月5日～19日の土曜日午前10時～正午 会松飛台市民センター 費300円 申ハーモニーWith・酒井☎389-3375

### ◆発達障がい理解セミナー

回12月6日(日)午後1時～4時 会興学社学園新松戸ビル 内ライフステージに応じた理解と支援 申北海道大学教育学研究付属子ども発達臨床研究センター教授・田中康雄氏 費1,050円 申電話でNPO興学社教育研究所☎309-7715へ

### ◆子育て・教育電話無料相談

回毎週月・水・木曜日午前10時～午後4時 申松戸教育センター☎362-3738

## スポーツ

### ●なぎなた教室

回11月6日～12月18日の金曜日[全7回]午前10時～正午 会運動公園武道館剣道場 内成人 定先着10人 費無料 申電話(直接会場でも可)で松戸市なぎなた連盟運動公園グループ・飛田☎341-6745へ

### ◆テコンドー講座

回11月7日(土)午後1時30分～2時30分 会運動公園小体育館 定先着20人 費無料 申電話で松戸テコンドークラブ・佐野☎090-4224-1793へ

### ●親子初心者ゲートボール教室

回11月8日(日)午前9時～正午、午後1時～3時 会中央ゲートボール場 費無料 申電話で松戸市ゲートボール協会・稲田☎385-6422へ

### ●アーチェリー初心者教室

回11月8日～29日の日曜日[全4回]午後1時～4時 会運動公園武道館多目的室 内中学生以上 定先着10人 費3,100円 申電話で松戸市アーチェリー協会・浜辺☎342-4706へ

### ●健康体操体験教室

回11月9日・16日・30日の月曜日午前9時30分～11時 会小金原体育館 内ストレッチ、リズム体操等 内女性 費1回500円 申電話で健康体操ひまわり・笠原☎342-6431へ

### ●歌謡体操教室

回11月10日・17日・24日の火曜日[全3回]午後2時～3時 会新松戸市民センター 内脳の活性 内中高年 定先着10人 費2,000円 申電話で歌謡体操・小関☎080-5718-2973へ

### ●スポレク・地域祭グラウンド・ゴルフ大会

回11月15日(日)[予備日23日(祝)]午前9時受け付け 会旧根木内東小学校 定先着120人 費300円 申11月10日(火)までに、郵送またはファクスで〒270-0021松戸市小金原3の18の18の203 体育指導委員・市村廣子(☎342-6190)へ

### ●初心者グラウンド・ゴルフ教室

回11月15日(日)午前9時～正午 会幸谷小学校 定先着50人 費100円 申当日会場で 申体育指導委員・牧本☎346-7174

### ●ファミリースポーツ教室

回11月15日(日)午前9時～正午 会新松戸西小学校 費100円 申当日会場で 申体育指導委員・宮崎☎346-4327

### ●グラウンド・ゴルフ教室

回11月15日(日)午前9時～正午 会新松戸南小学校 費100円 申当日会場で 申体育指導委員・加藤☎090-3222-1969

### ●卓球・ラージ卓球教室

回11月15日(日)・22日(日)午前9時～正午 会松飛台第二小学校 内小学校高学年以上 費100円 申当日会場で 申体育指導委員・谷畑☎385-0441

### ●松戸市レディース卓球大会

回11月20日(金)午前9時から 会運動公園体育館 内ランク別個人戦 内市内在住・在勤の女性 費600円 申11月13日(金)午前10時から、運動公園会議室で 申松戸市レディース卓球連盟・横山☎345-6571

### ●松戸市民ハイキング

回11月29日(日)午前6時伊勢丹松戸店前出発、午後8時帰着 内奥多摩の山稜歩き(景信山～陣馬山、5時間程度) 定先着25人 費7,000円 申電話で松戸市山岳協会・高橋☎362-0101へ

### ●軽スポーツ教室

回11月29日(日)午前9時～正午 会常盤平第一小学校 内グラウンド・ゴルフ、ソフトバレー、ファミリーバドミントン 費100円 申当日会場で 申体育指導委員・内田☎388-8868

### ◆シニア初心・初中級者テニス教室

回12月～3月の毎週水曜日または金曜日午前9時・11時、午後1時からの各希望の2時間 会松戸テニス倶楽部(金ヶ作) 費10,000円 申11月27日(金)までに、電話でシニアテニス世話人会・木瀬☎342-0803へ



矢切地区ふれあい広場'09

矢切こどもまつりを開催



大きなシャボン玉作りも人気です

「みんなこども心で」を合言葉に3世代交流「矢切地区ふれあい広場'09」を開催します。

アトラクションやパフォーマンスの広場、小中学校吹奏楽部の演奏、ソーラン踊り作品展示の広場等、6つの広場で皆さんをお待ちしています。

日時...11月8日(日)午前10時～午後3時

会場...総合福祉会館・まつど市民活動サポートセンター

内容...あそびコーナー、模擬店、バザー等

〒矢切地区社会福祉協議会 ☎368-0560

「私が好きな松戸の景観スポット」写真とコメントを募集

第2弾

皆さんの身近に「お気に入りの場所」「大事にしていきたい場所」「とても安らぐ場所」などはありませんか？そんな景観スポットにコメントを添えて紹介してください。

12月11日(金)までに、郵送またはEメールで、応募作品(写真はA4サイズまでのプリントまたはデジタルデータで1人4点まで)に住所・氏名・電話番号・その撮影場所と選んだ理由(コメント)を添えて、〒271-8588松戸市役所 都市計画課景観担当室(☎mckeikan@city.matsudo.chiba.jp、☎366-7372)へ ※応募作品は広く紹介させていただく予定です。作品の返却はできません。また、著作権は市の帰属とします。



平成20年度第2弾応募作品 21世紀の森と広場の紅葉

春から秋へと楽しませてくれた木々たち。今は役目を終えて、赤、黄、オレンジと色づいて最後の輝きを見せてくれる。21世紀の森と広場にはそんな木々たちにエールを送る人達が集う。(柿沼日那代さん)

カルチャー & スポーツ

※催し物は◆日時、内容の順に掲載しています。

市民劇場 ☎368-0070 ★は有料
休館日...月曜日(祝日の場合は開館し、翌日休館)
◆11/1(日) 13:15 文化公演と伝統芸能 講演:旧水戸街道を往くー松戸・小金宿ー

松戸童謡の会 童謡を歌う(月例会) ★
◆11/11(水) 13:55 松戸童謡の会 童謡を歌う(月例会) ★
◆11/14(土) 13:00 子ども読書フェスタ

カラオケ大会
◆11/21(土) 13:30 第34回松戸ギタークラブ定期演奏会
◆11/22(日) 13:30 松戸スウィングセピア結成30周年記念 ビックバンド・コンサート

森のホール21 チケットセンター ☎384-3331
◆11/21(土) 13:30 第34回松戸市文化祭(日本舞踊大会)
◆11/28(土) 12:00 松戸市PTA連絡協議会音楽祭

スポーツ.....
◆11/26(土) 15:30 ビッグバンドスペシャル 原信夫とシャープス&フラッツ・見砂和照と東京キューバンボーイズ

森のホール21 11月の催し物 ☎384-5050
Table with columns: 期日, 内容(★は有料), 開演時間, 問い合わせ先

市民会館 ☎368-1237
休館日...月曜日(祝日の場合は開館し、翌日休館)
◆11/3(祝) 9:30 第61回松戸市文化祭(松戸舞踊連合会)

森のホール21 チケットセンター ☎384-3331
◆11/28(土) 13:30~15:30 園芸教室「そば打ち体験」

◆11/14(土) 9:30~15:30 総合型地域スポーツクラブプレイベント
だれでも参加できるカローリング・健康体操・ディスプレイスコンなどの軽スポーツを楽しんでみませんか

市民栄誉賞受賞「矢切の渡し」船頭 杉浦正雄さん死去

松戸市民栄誉賞受賞者第1号(平成11年)で、矢切の渡し船頭・杉浦正雄さんが、10月19日に亡くなりました。享年85歳でした。



杉浦さんは、江戸時代から続く渡し船の伝統を受け継ぎ、長年にわたり船頭として矢切の渡しの保存に尽力され、名高い観光名所として本市の名を全国に広めていただきました。慎んでご冥福をお祈りいたします。 図秘書課 ☎366-7303