

主な内容

- 平成21年度 松戸市の予算 ..... 2
- 子育て応援特別手当の受付開始 ..... 3
- 減CO<sub>2</sub>ライフあなたも始めてみませんか ..... 4・5
- 公民館の講座 ..... 7
- 平成21年度 各種健康診査 ..... 8
- パートナー講座(出前)をご利用ください ..... 10

発行/松戸市 編集/政策調整課広報担当室  
 〒271-8588 松戸市根本387-5 ☎047-366-1111 ☎047-363-3200  
 e-mail info@city.matsudo.chiba.jp http://www.city.matsudo.chiba.jp



## 第21回 緑と花のフェスティバル2009

千年来のみどりの声に耳を傾け百年後のみどりを育てよう

**4/29(祝)** 時間…午前9時30分～午後3時(雨天決行)  
 会場…21世紀の森と広場(つどいの広場)

4月29日に「自然に親しみ、緑の恩恵に感謝し、豊かな心を育む」ことを目的とした「緑と花のフェスティバル2009」を開催します。新緑に囲まれた花畑の広がる21世紀の森と広場が会場です。

緑と花にふれるさまざまなイベントを用意して、皆様のご来園をお待ちしています。

園緑と花のフェスティバル実行委員会事務局(財松戸みどりと花の基金内)  
 ☎345-9846

### 会場ではこんなイベントが楽しめます

植木・草花の販売、生け垣づくりの実演、鉢(はさみ)の製作実演(刃物研ぎ)、盆栽の展示・販売、野だて、野菜の販売、植物を使った草花遊び、鳥の巣箱製作、白バラ・ゴーヤの苗無料配布、昔なつかしい紙芝居、各種ゲーム、各種模擬店、和太鼓・フラメンコ等の実演など

(財)松戸みどりと花の基金賛助会員を募集しています。詳細は6ページを参照してください。

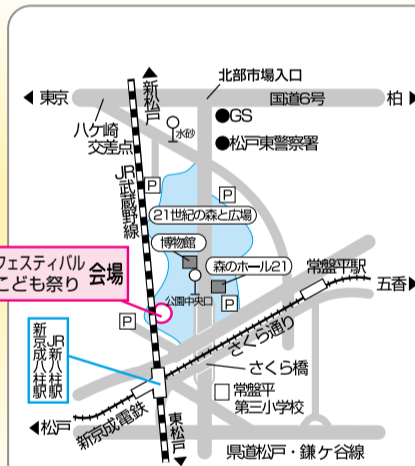
生け垣づくりの実演



植木・草花の販売

## ゴールデンウィークは21世紀の森と広場へ

新緑に囲まれた花畑の広がる21世紀の森と広場を会場に、「緑と花のフェスティバル」と「こども祭り」を開催します。たくさんの楽しいイベントを用意して皆様をお待ちしています。ぜひご来場ください。



### 21世紀の森と広場

- 新成八柱駅またはJR武蔵野線新八柱駅下車徒歩15分(さくら通り⇒さくら橋アンダーパス⇒公園中央口)
  - 八柱駅南口から新成バス小金原行きまたは北小金駅行きバスで「公園中央口」下車
  - JR北小金駅から新成八柱駅行きバスで「公園中央口」下車
- お願い…駐車場(有料500円)はありますが、会場周辺道路の混雑が予想されますので、できるだけ電車・バスをご利用ください。ごみは、各自お持ち帰りください。

## 第36回 こども祭り

**5/3(祝)** [雨天の場合4日(祝)]  
 時間…午前10時～午後3時  
 会場…21世紀の森と広場(つどいの広場)

園青少年課 ☎366-7464

※当日は、こども祭り実行委員会 ☎090-1773-7464

楽しい催し物が盛りだくさん! 参加は自由です。いくつか挑戦できるかな?

中央ステージ…子どもたちによる太鼓・吹奏楽・ダンスなど  
 東ステージ…減CO<sub>2</sub>(ゲンコツ) ウルトラクイズやレクリエーション等に参加しよう

チャレンジランキング…いろいろなゲームに挑戦して順位を競ってみよう。ペットボトルキャップを持ってくると、もっと楽しめるよ  
 ストライクボード…的のボードめがけてボールを投げ、コントロールよく当てよう

ボーイ・ガールスカウト…丸太を使ってモンキーブリッジでの冒険と楽しいクラフト遊びだよ

交通・防犯…白バイ・パトカーの展示、白バイに乗って記念撮影  
 その他…レクリエーション、ゴールキック、マジックショー、こども盆栽教室with減CO<sub>2</sub>担当室、折り紙、バザー、こどもみこし、手芸コーナー、こども茶道体験教室、子育て相談と遊び、輪投げ他  
 ※都合により内容・時間が変更になる場合があります。

フアファ



空気の入った大きなドームの中で飛んだり はねたり楽しく遊ぼう!

ミニSL



ミニSLに乗って、会場内の広場を一周しよう!

しゃぼん玉



大きなしゃぼん玉・小さなしゃぼん玉などいろいろなしゃぼん玉ができるよ!

# 平成21年度 松戸市の予算をお知らせします

今年度の主な事業について、施政方針に沿って紹介します。予算の規模は全体で、2,519億2,920万円、前年度比4.0%増となりました。このうち、一般会計の総額は1,126億5千万円で、前年度比3.2%減となっています。平成21年度は、行財政改革計画の性格を併せ持った第3次実施計画の2年次目にあたります。従来にも増して効率的な行財政運営を行い、市民ニーズに的確に対応していきます。

予算書・予算の概要は、行政資料センターでご覧になれます。また予算の概要は、市のホームページでも公開しています。

圖財政課 ☎366-7076

## 平成21年度当初予算

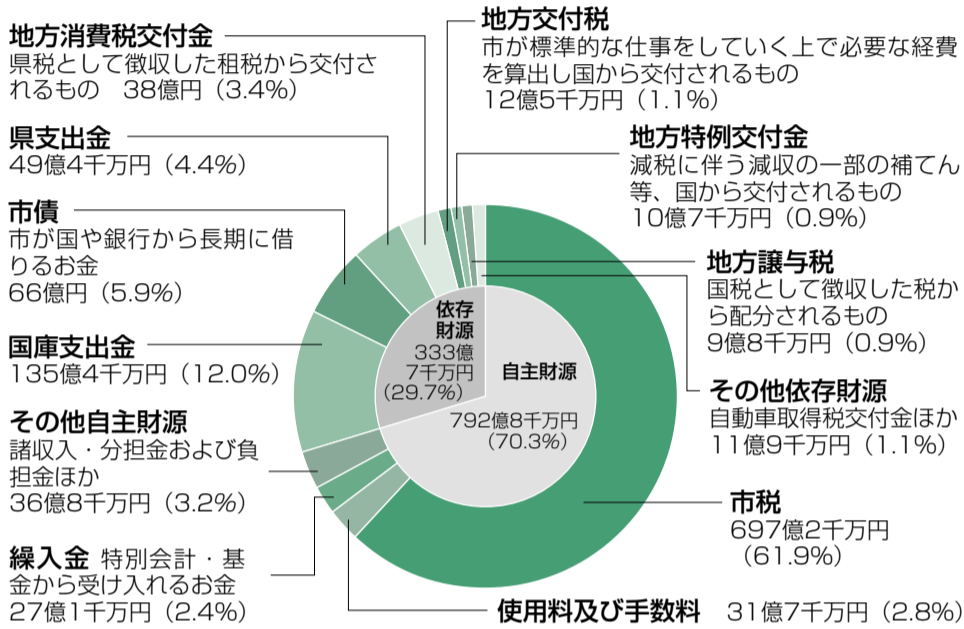
市の予算は、経理を分かりやすくするために予算の本体である一般会計のほか、特定の歳入を歳出にあてる8つの特別会計、独立採算を原則とする2つの企業会計の3つに分かれています。

一般会計予算	1,126億5,000万円
特別会計予算	1,184億5,520万9千円
国民健康保険	456億4,001万1千円
松戸競輪	350億8,489万7千円
下水道事業	141億1,744万3千円
公設地方卸売市場事業	2億6,940万5千円
老人保健事業	2億 963万7千円
駐車場事業	7,753万1千円
介護保険	197億6,686万円
後期高齢者医療	32億8,942万5千円
企業会計予算	208億2,399万1千円
水道事業	24億4,399万1千円
病院事業	183億8,000万円

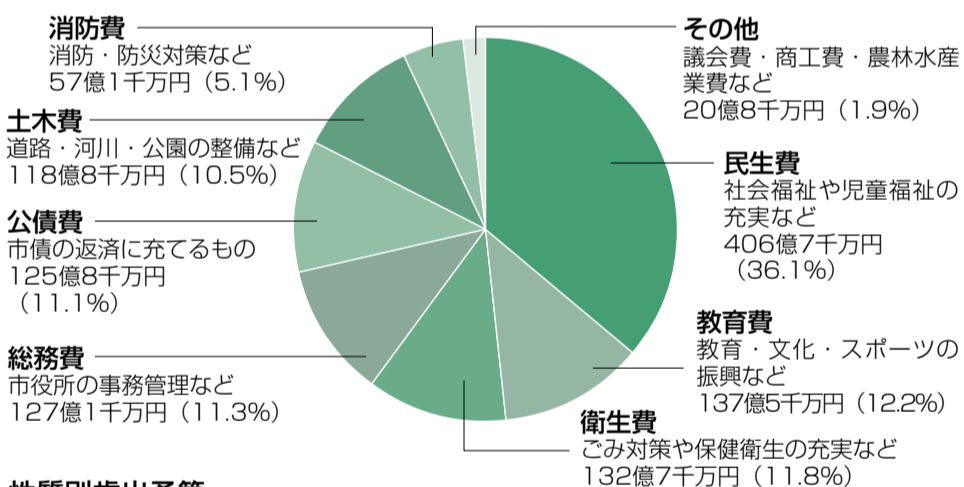
## 一般会計予算

※分かりやすくするため、千万円単位にしてあります。

### 歳入 1,126億5千万円



### 歳出 1,126億5千万円



#### 性質別歳出予算

区分	金額	構成比
人件費 (職員の給与や議員報酬など)	295億8千万円	26.2%
扶助費 (生活保護費、各種措置費など)	240億9千万円	21.4%
物件費 (消耗品費、光熱水費、委託料など)	182億1千万円	16.2%
公債費 (市債の返済金)	125億8千万円	11.2%
繰出金 (一般会計から特別会計や基金へ繰り出すもの)	99億6千万円	8.8%
普通建設事業費 (公共施設の新増設等の経費)	76億6千万円	6.8%
その他 (補助費等、維持補修費、投資および出資金、予備費など)	105億7千万円	9.4%

#### 予算に反映した削減額・増収額の実績 (一般会計・特別会計の合計額)

新年度予算では、以下のとおり、前年度に比べ総額8億2千万円の見直しをしました。

##### 歳出の削減 6億1千万円 (内訳)

- 人件費の抑制…………… 2億7千万円
- 内部管理経費(物件費等)の削減… 1億7千万円
- 扶助費の見直し…………… 1億6千万円
- 補助費等の見直し…………… 1千万円

##### 歳入の確保 2億1千万円 (内訳)

- 市有土地の売り払い…………… 3千万円
- 受益者負担の見直しほか…………… 1億8千万円

#### 市民1人に使われるお金

23万6,863円 (一般会計)

※人口は平成21年1月1日現在 475,592人(住民基本台帳)で計算。

- 民生費…………… 8万5,508円
- 教育費…………… 2万8,917円
- 衛生費…………… 2万7,895円
- 総務費…………… 2万6,728円
- 公債費…………… 2万6,447円
- 土木費…………… 2万4,989円
- 消防費…………… 1万2,014円
- その他…………… 4,365円

## 主な事業の予算額

### 連携型地域社会の形成を目指して

- 市民センターバリアフリー化推進事業…1億2,000万円  
六実市民センターにエレベーターの設置等を行う

### 豊かな人生を支える福祉社会の実現を目指して

- 特別養護老人ホーム施設建設費等補助金…1億986万円  
五香西地区にある特別養護老人ホームの増築費用の一部を補助
- 地域子育て支援事業…4,224万円  
新松戸(週6日開設)ほか2カ所に「おやこDE広場」を新設
- 放課後児童クラブ施設整備業務…1億5,510万円  
放課後児童クラブを馬橋北小・六実第二小に新設ほか
- 食育推進業務…162万円  
食育推進計画の啓発活動を実施
- 成人歯科健康診査業務…1,059万円  
40歳以上から20歳以上に対象年齢を拡大し、市内医療機関で口腔検査と相談を行う



地域の子育て支援をさらに充実します

- はり・きゅう・あん摩等施術費給付業務…3,862万円  
65歳以上の高齢者および障害者に対して、施術費用1回800円・年24回以内で助成
- 病院施設整備基金積立金…2億305万円  
新病院施設整備に活用する財源とするため基金へ積立

### 次代を育む文化・教育環境の創造を目指して

- 小中学校校舎等大規模改修改修事業費…6億5,290万円
- 市立高校屋内体育館耐震改修事業費…1億7,500万円
- (仮称)子ども読書推進センター開設経費…3,579万円
- 美術展開催事業費…1,908万円  
千葉大学園芸学部創立100周年記念特別展「庭園の記憶—と謝野晶子の『松戸の丘』と園芸学校の絵画—」ほか
- 博物館企画展等開催事業費…862万円  
企画展「人生儀礼の世界」ほか

### 安全で快適な生活環境の実現を目指して

- 減CO<sub>2</sub>(ゲンコツ)大作戦推進業務…1,004万円  
地球温暖化対策地域推進計画に基づき、市から排出される温室効果ガスを削減する
- 清掃施設基幹整備事業…8億5,470万円  
クリーンセンター基幹施設の改修および更新

### 魅力ある都市空間の形成と産業の振興を目指して

- バリアフリー推進事業…4,400万円  
JR北小金駅バリアフリー化事業補助金(ホーム・南口 エレベーター各1基、改札内障害者対応トイレ1カ所)
- 土地区画整理事業…5,389万円  
二ツ木・幸谷、秋山土地区画整理事業の支援



減CO<sub>2</sub>大作戦(写真はどんぐりキッズ隊)を推進します

- 街路事業費…7億673万円  
市施行2路線(三矢小台主水新田線、横須賀紙敷線)・県施行2路線(葛飾橋矢切線、総台六実線)・交差点改良(三矢小台地先)
- 春木川排水整備事業…2億5,770万円  
日暮、河原塚、和名ヶ谷地区の治水対策
- 河川環境用水確保事業…1,400万円  
旭町地区の神明堀ほか河川導水事業

### 都市経営の視点に立った行財政運営

- 後期基本計画策定事業…1,581万円
- 電子申請システム経費…1,586万円  
市が所掌する申請・届出業務について、インターネットにより申請・届け出のできるサービスを提供
- 公共施設予約システム経費…2,449万円  
パソコンや携帯電話等から施設の空き状況の確認や利用予約が可能なシステムの導入



電子申請や公共施設予約などのインターネットサービスがさらに充実します

# いきいき安心プランⅢまつど 「第5期松戸市高齢者保健福祉計画 および第4期松戸市介護保険事業計画」 を策定しました

高齢社会が進む中、高齢者に関する施策を計画的に推進するために、前期計画（平成17年度策定）を見直し、平成21～23年度を計画期間とする、本計画を策定しました。

認知症対策の推進を中心に、地域ケアの推進や予防重視型システムの推進を重点ポイントと位置づけ、さまざまな施策を進めていきます。

**閲覧方法**…①市のホームページ②高齢者福祉課・介護支援課・行政資料センター・図書館・各支所で閲覧できます。

☎高齢者福祉課 ☎366-7346、介護支援課 ☎366-7370

## 介護保険 65歳以上の人の保険料が決まりました

第4期松戸市介護保険事業計画（平成21～23年度）における65歳以上の人の介護保険料は、事業計画に基づき、基準額（月額）が第3期（平成18～20年度）と同じ3,840円に決まりました。

65歳以上の人の介護保険料は3年ごとに見直します。今回の改正で、基準額は据え置きとなりましたが、より負担能力に応じた保険料となるよう、段階を4つ追加し、11の区分にしました。また、収入の低い人への配慮として、負担割合を一部変更しました。なお、介護報酬改定（プラス3%）に伴う保険料上昇分について、国の交付金により3年間軽減しています。

個人ごとの介護保険料は、6月の住民税確定後に算定し、その後通知する予定です。介護保険制度は、保険料と公費によって、「介護」を社会全体で支えていく制度です。ご理解・ご協力をお願いします。

### 第1号被保険者（65歳以上の人）の介護保険料

所得段階	対象となる人	負担割合	保険料		
			月額	年額	
第1段階	● 高齢福祉年金受給者で住民税世帯非課税の人 ● 生活保護を受給している人	基準額×0.48	1,840円	22,080円	
第2段階	● 世帯全員が住民税非課税で前年の合計所得金額+課税年金収入額が80万円以下の人	基準額×0.48	1,840円	22,080円	
第3段階	● 世帯全員が住民税非課税であって、第2段階に該当しない人	基準額×0.72	2,760円	33,120円	
特例第4段階	● 住民税課税世帯で、本人が住民税非課税で前年の合計所得金額+課税年金収入額が80万円以下の人	基準額×0.9	3,450円	41,400円	
第4段階	● 住民税課税世帯で、本人が住民税非課税で、特例第4段階に該当しない人	基準額×1.0	3,840円	46,080円	
第5段階	● 本人が住民税課税で前年の合計所得金額が右記の人	125万円未満	基準額×1.12	4,300円	51,600円
第6段階		125万円以上200万円未満	基準額×1.25	4,800円	57,600円
第7段階		200万円以上350万円未満	基準額×1.5	5,760円	69,120円
第8段階		350万円以上500万円未満	基準額×1.65	6,330円	75,960円
第9段階		500万円以上800万円未満	基準額×1.8	6,910円	82,920円
第10段階	800万円以上	基準額×2.0	7,680円	92,160円	

※介護保険料は、合計所得金額等と世帯の住民税課税状況に応じて、所得段階別に決められます。

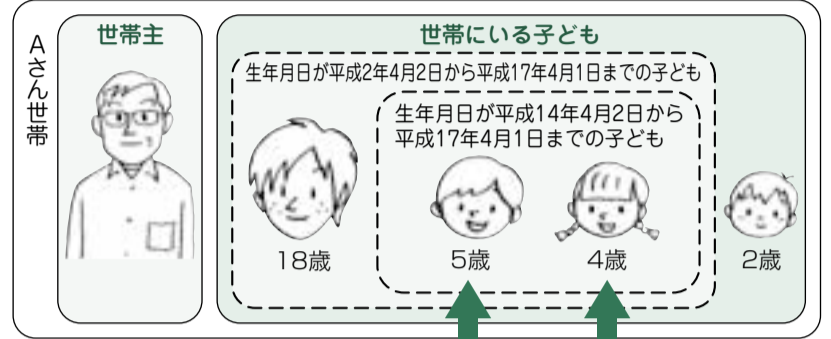
● 介護保険事業計画や介護保険制度の説明等については、パートナー講座（10ページ参照）で随時受け付けていますので、ご利用ください。

☎介護支援課 ☎366-7370

## 子育て応援特別手当の受付開始 対象世帯に申請書を郵送しました

幼児教育期の第2子以降の子どもに、今回に限って支給する手当です。支給を受けるためには申請が必要です。対象世帯には申請書を郵送しましたので、ご確認ください。

### 子育て応援特別手当（Aさんの場合）



Aさんへの子育て応援特別手当 36,000円×2人=72,000円

**対象児童**…平成14年4月2日から平成17年4月1日生まれで、次のすべてに該当する子 (1) 平成21年2月1日現在、松戸市に住民登録または外国人登録がある（外国籍の人は短期滞在者を除く） (2) 同一世帯の平成2年4月2日から平成17年4月1日生まれの子の中で第2子以降である

※第1子が寮に入っているなどで世帯が別になっている場合でも、健康保険証などで扶養が確認できれば、同一世帯とみなします。

**支給額**…1人あたり36,000円（原則世帯主名義の口座へ振り込み）

**申請方法**…10月15日(木)までに必要書類を郵送で

**必要書類**…①子育て応援特別手当申請書②申請者の本人確認ができるもの（運転免許証、旅券等）の写し③申請者の金融機関の通帳の写し  
※健康保険証の写し（別居している子どもがいる場合）等、事情によって追加書類があります。

● 期限までに申請がなかった場合、子育て応援特別手当を辞退したものとみなします。

● 5月初旬になっても申請書が届かない場合は、お問い合わせください。

● 定額給付金の申請は別に必要となります。

☎子育て支援課児童給付担当室 ☎366-3126

## 木造住宅の耐震改修に助成をします

木造住宅の耐震化促進を図るため、木造住宅の耐震改修の費用の一部を補助します。補助の要件や申請方法など詳細については、5月1日号の広報まつどでお知らせします。

### 対象となる木造住宅

- ①昭和56年5月31日以前に建てられた住宅・併用住宅
- ②耐震診断の結果、耐震補強が必要とされる住宅
- ③主要構造部が在来軸組構法の2階建て以下のもの等

### 補助金の額

- ①耐震改修工事に係る設計費の3分の1で、限度は5万円
- ②耐震改修工事費および監理費の3分の1で、限度は50万円

☎建築指導課 ☎366-7368

3月29日実施

## 千葉県知事選挙の結果

候補者	県全体	松戸市
森田 健作（無所属）	1,015,978票	68,252票
八田 英之（無所属）	136,551票	11,302票
西尾 けんいち（無所属）	95,228票	6,159票
白石 ますみ（無所属）	346,002票	25,582票
吉田 たいら（無所属）	636,991票	41,932票
当日有権者数（松戸市）	384,524人	男 192,602人 女 191,922人
投票者数（松戸市）	154,589人	男 77,377人 女 77,212人
投票率（松戸市）	40.2%	男 40.17% 女 40.23%

☎市選挙管理委員会事務局 ☎366-7386

## 松戸駅西口ステージの利用説明会を開催

平日の夕方に駅前ライブをしてみませんか？

松戸駅周辺のにぎわいとイメージアップを図るため昨年10月に設置したステージが、一般の人にも利用できるようになります。

ライブなど、平日夕方に短時間で利用したい人を対象に、利用のための説明会を開催します。説明会の事前予約は必要ありません。直接、ご来場ください。

**日時**…4月25日(土)午後6時から

**会場**…市民会館

**内容**…ステージの設備や平日夕方の利用手続きについて等

☎商工観光課 ☎366-7327



昨年秋から「松戸駅周辺にぎやか推進協議会」とともに各種イベントを試行し、利用方法を検討してきました

# あなたも始めてみませんか？



## 「エコライフシートまつど(松戸版 環境家計簿)」をつけてみませんか？

温室効果ガスの中で、最も多くの割合を占めるのは、二酸化炭素(CO<sub>2</sub>)です。電気・ガス・ガソリンなどのエネルギーの大量消費は、地球温暖化に深くかかわってきます。そこで、市では、身近にできる地球温暖化防止策の一つとして、「エコライフシートまつど」を作成しました。

「エコライフシートまつど」をつけると、ご家庭で排出している二酸化炭素の量を知ることができます。二酸化炭素の排出量を減らす生活は、家計の節約にもつながります。

この春から、あなたも「エコライフシートまつど」をつけてみませんか？

### 我が家ではどのくらいの二酸化炭素を出しているの？

領収書に載っている使用量(電気やガス)にCO<sub>2</sub>排出係数をかけると家庭で出している二酸化炭素(CO<sub>2</sub>)の量を知ることができます。

例えば、  
電気の場合

電力の場合は0.37 ※

使用量 × CO<sub>2</sub>排出係数 = CO<sub>2</sub>排出量(kg)

月の電力使用量340kWh

125.8kgの二酸化炭素を出しています



※電気・都市ガス(2.3)の排出係数は、松戸市の係数を使用

### 「エコライフシートまつど」をつけて、我が家の二酸化炭素排出量をチェックしよう

- 毎月の二酸化炭素排出量や光熱費の移り変わりがわかります。
- 前年の数値を入れれば、比べて見ることができます。
- あなたのご家庭の「省エネ度」がチェックできます。
- 希望者には、平均データなどと比較して、あなたのご家庭の省エネ達成度を分析します。



「エコライフシートまつど」は市環境計画課減CO<sub>2</sub>担当室の窓口で配布します。また、市ホームページからもダウンロードできます。

ちょっとした取り組みでこんなに節約！

### 我が家でできる省エネルギーの取り組み

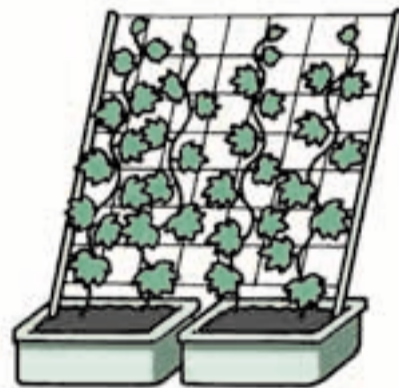
項目		エネルギー削減量(年間)	節約額(年間)
電気製品	エアコン	夏の冷房は28℃を目安に設定	電気 30.24kWh 約670円
		エアフィルターの掃除をこまめにする	電気 31.95kWh 約700円
	テレビ	テレビをつけっぱなしにしない(ブラウン管テレビを1日1時間減)	電気 31.86kWh 約700円
	冷蔵庫	ものを詰め込みすぎない(詰め込んだ場合と半分にした場合)	電気 43.84kWh 約960円
ガス機器	お風呂	入浴は間隔をあけずに入る	ガス 38.20m <sup>3</sup> 約5,730円
自動車	スマートドライブ	アイドリングをしない(5秒の停止で、アイドリングストップした場合)	ガソリン 17.33L 約2,360円
		急発進、急加速はしない(5秒間で20km/h程度に加速)	ガソリン 83.57L 約11,370円

これらの他にも、さまざまな取り組みがあります。

出典：(財)省エネルギーセンター

### こども版もあります

こども向けの環境家計簿として、「環境をチェックするノート」があります。自分の行動、家族の行動をチェックして、地球にやさしい家族を目指しましょう！  
実践してくれたお子さんには、認定証を差し上げます。



### 市等からのお知らせ

協働「たけのこ」づくしエコクッキング  
4月24日(金)午前10時～午後1時  
会場 京葉ガス松戸ショールーム  
内容 地球温暖化防止活動推進員(アースコン・マッド)と水やエネルギーを節約した料理(たけのこしんじょ唐揚げ風他) 定員先着二十五人 費用八百円  
申 電話で環境計画課減CO<sub>2</sub>担当室 ☎ 366・7089へ

地域交流サロン車座 DeDeDe! 「若者から見た市民活動の現場」  
4月22日(水)午後7時～8時30分  
会場 市民劇場 定員先着十五人 費用無料  
申 市民活動サポートセンター ☎ 365・5522

ミニリサイクルプラザ再生木製品展示・販売  
受付期間 4月27日(月)～6月8日(月)の平日、午前10時～午後4時(6月8日は午前11時まで)  
抽選会 6月8日(月)午前11時から  
引き取り期間 6月18日(木)までの平日指定時間内 会場 和名ヶ谷クリーンセンター  
※詳細は市のホームページで。  
申 ミニリサイクルプラザ ☎ 392・3051、環境業務課 ☎ 366・7332

松戸市登録手話通訳者および要約筆記奉仕員を募集  
対象手話通訳者 ①手話通訳士の有資格者 ②千葉県登録手話通訳者 ③全国手話通訳者統一試験合格者 要約筆記奉仕員 ④千葉県登録要約筆記奉仕員 ⑤選考方法面接 提出書類履歴書(写真添付)、手話・要約筆記活動内容を記入) 募集人員若干名  
※選考日・会場は後日通知。  
申 4月24日(金)「消印有効」までに、直接または郵送で〒271-8588 松戸市役所 障害福祉課 ☎ 366・7348へ

手作り兜(かぶと)を製作してみませんか講座  
5月13日(水)・14日(木)・27日(水)・28日(木)・6月10日(水)・11日(木)・24日(水)・25日(木)・7月15日(水)・16日(木) (全十回) 午前9時～午後5時  
会場 戸定が丘歴史公園内松雲亭 定員十人(抽選) 費用二万二千元  
申 5月1日(金)までに、電話で松戸市観光協会 ☎ 366・7327へ

敬老祝金の対象年齢を変更  
4月1日から敬老祝金の対象が、満八十八歳と満百歳以上の人となります。  
申 高齢者福祉課 ☎ 366・7346

国民生活基礎調査にご協力  
保健・医療・福祉・年金・所得等、国民生活の基礎的調査です。調査員が伺いますので、ご協力をお願いします。  
該当地区 野菊野・千駄堀・常盤平・秋山・新松戸の一部  
申 松戸健康福祉センター総務企画課 ☎ 361・2121

普通救命講習会(応急手当の基本コース)  
4月27日(月)午前9時～正午  
会場 消防局五階講堂 内容 心肺蘇生法・止血法・AED 対象 市内在住・在勤・在学の中学生以上の人 定員先着三十人 費用無料  
※修了者には、普通救命講習修了証を交付します。  
※一時保育あり(要予約、一歳十カ月以上就学前まで、定員二十人・おやつ代二百円)  
申 4月16日(木)・17日(金)午前9時～午後5時の間に、電話で消防救急課 ☎ 363・1115へ

協働 は協働事業です





# 「減CO<sub>2</sub>(ゲンコツ)ライフ」

市全体から排出される温室効果ガスは、二酸化炭素に換算して約185万トンですが、京都議定書の基準年度である2012年度までに、年間で約26万トンの削減を目指しています。

減CO<sub>2</sub>ライフは、地球温暖化防止のために、電気・ガスなどのエネルギー消費を抑え、二酸化炭素の排出量を減らす生活で

す。今回は、「緑のカーテン」と「エコライフシートまつど(環境家計簿)」を紹介しします。身近にできる減CO<sub>2</sub>ライフ、あなたも始めてみませんか。

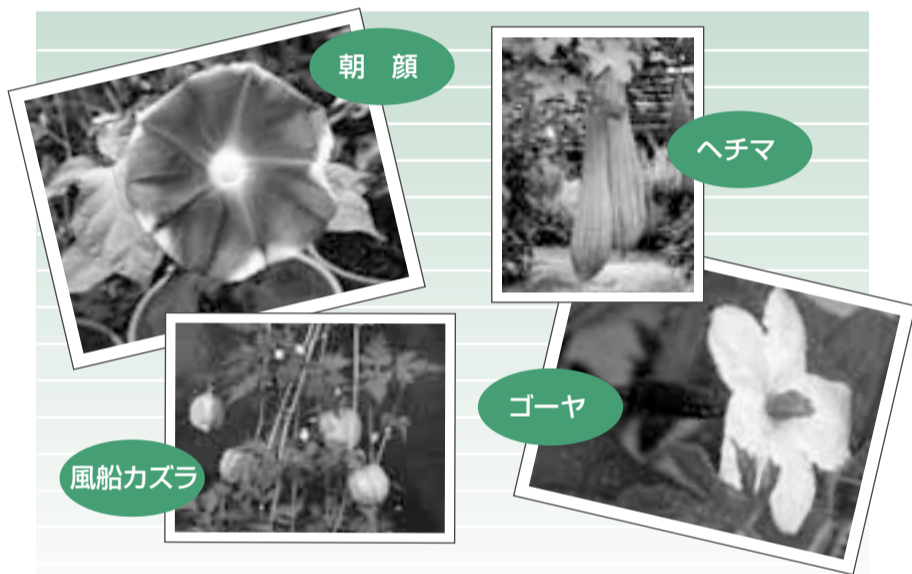
☎環境計画課減CO<sub>2</sub>(ゲンコツ) 担当室 ☎366-7089

## 緑のカーテンで、地球温暖化を防止しよう！！

市では、緑のカーテンによる夏の省エネ活動を推進しています。緑のカーテンとは、窓際などにつる性の植物をはわせ、建物に直接日光が当たることを防ぐ自然のカーテンです。日差しを和らげ、熱線といわれる赤外線を反射し、葉から水分を蒸散する働きにより、室温の上昇を抑えて快適に過ごすことができます。また、植物には地球温暖化の原因となる二酸化炭素(CO<sub>2</sub>)を吸収する働きがあります。

### どんな植物がむいているの？

ゴーヤのほか、ヘチマ・ヒョウタン・キュウリ・朝顔・風船カズラなど、つる性の植物なら緑のカーテンを作ることができます。実がなるもののほか、花を楽しむ植物を使った方法もありますので工夫しながら育ててみましょう。



### 緑のカーテンコンテスト作品を募集

市内で作られた緑のカーテンを対象にコンテストを開催します。皆さんからのたくさんの応募をお待ちしています。コンテストには店舗・事業所部門もありますので、事業所の皆さんも、ぜひご参加ください。

**応募対象**…平成21年春以降に市内の家庭や店舗・事業所、学校などさまざまな場所で作られた緑のカーテン

**応募方法**…応募要領や応募用紙は各支所や市ホームページ(「緑のカーテンコンテスト」で検索)で入手してください(応募受け付けは9月末まで)。



「家庭部門市長賞」を受賞した佐藤立男さんの緑のカーテン



### 市役所でも緑のカーテンを作っています

年々、緑のカーテンを育てる施設が増えていて、昨年是小・中学校や消防署、保育所など91施設になりました。

今年も多く市内公共施設で作りますので、ぜひご覧ください。

市役所本館新館連絡通路に作られた緑のカーテン

## 効用いっぱい！ 緑のカーテン

- エアコンの省エネ
- 二酸化炭素(CO<sub>2</sub>)の削減
- 植物を育てる楽しみ
- 目にやさしい
- 子どもたちの観察記録

※ゴーヤは蒸散作用が活発なので「涼しさ」の効果も期待できます。

- **松戸駅市民ギャラリーの利用受付と説明会**  
4月22日(水)午後6時から 会場 京葉ガスF松戸ビル六階会議室 内容 7月10日(金)～10月2日(金)の利用受け付けと説明会 持ち物 筆記用具・印鑑  
※平成20年7月以降の抽選会で当選されている人は、使用できませんのでご注意ください。  
☎ 社会教育課 ☎ 366-7462
- **住宅リフォーム相談と市民講座**  
4月18日(土)午前10時～午後4時 Ⅱ 相談、午後2時～3時 Ⅱ 市民講座(バリアフリー等のポイント) 会場 六実市民センター 費用 無料  
☎ 松戸市住宅リフォーム相談員協議会 ☎ 361-9545
- **星空観望会**  
4月25日(土)午後6時～8時 会場 市民会館プラネタリウム室と屋上 内容 プラネタリウム見学と天体望遠鏡で土星を観望予定(雨天曇天の場合はプラネタリウムのみ) 定員 八十人(要予約、子どもは保護者同伴で) 費用 無料  
☎ 電話で同館 ☎ 368-1237へ
- **コンテナガーデン講習会**  
4月22日(水)午後1時30分～3時30分 会場 21世紀の森と広場パークセンター 内容 コンテナを使った春の寄せ植え作り 定員 先着三十人 費用 二千元  
☎ 電話で(助)松戸みどり花の基 ☎ 345-9846へ
- **4月の福祉シヨップ**  
4月20日(月)～23日(木)各午前9時～午後3時30分 会場 市役所一階連絡通路 出店 アートボックス・ピオラ工房・豆のちから(20日・21日)、第二いぶきの広場・ふれんず・夢はうす「どりむ」(22日・23日)  
☎ のぞみ学園 ☎ 368-1632

委託業務	委託先	問い合わせ先
県営水道給水区域内の下水道使用料・市営水道給水区域内の上下水道料金の徴収業務	第一環境棟	下水道維持課 ☎366-7394
県営水道給水区域内の下水道使用料・市営水道給水区域内の上下水道料金の収納業務	SMBCファイナンスサービス(株)	水道部総務課 ☎341-0430
粗大ごみ処理手数料の収納業務	市内136店舗の取扱所	環境業務課 ☎366-7333

- **有償在宅福祉サービスの協力会員基礎研修会**  
家事・介護サービスを提供する有償在宅福祉サービスの協力会員を募集。会員になるための研修を実施します。  
5月19日～6月30日の毎週火曜日(全七回) 午後1時30分～4時30分 会場 総合福祉会館 対象 市内在住・在勤の二十歳以上の人 定員 先着四十人 費用 五百円  
☎ 電話でふれあいサービスセンター ☎ 368-2941へ
- **平成21年度から労働保険料の申告・納付時期を変更**  
年度更新の手続きは、平成20年度の概算保険料を清算する「確定申告」と平成21年度の見込み保険料(概算保険料)を申告するものです。  
申告期間 6月1日(月)～7月10日(金)  
☎ 千葉労働局労働保険徴収課 ☎ 043-221-4317へ
- **年金・労働問題相談**  
毎月第二・四日曜日、午前10時～午後3時(要予約) 会場 県社会保険労務士会東葛支部(新松戸) 費用 無料  
☎ 電話で同支部 ☎ 345-9992へ(午前10時～午後3時)
- **使用料等の徴収業務を委託しました**  
期間 平成21年4月1日～平成22年3月31日

千葉大学園芸学部・公民館連携 市民大学講座

## 「日本の食料問題と農業」(全5回) 受講生を募集

日程	内容	講師
5/12(火)	日本の「食」の安全と安心～より安全な食品を安心して消費するには	園芸学部教授・松田友義氏
5/19(火)	日本農業の現状と食料問題～食糧危機は来るのか、自給率を上げることはできるか?	園芸学部助教・霜浦森平氏
5/26(火)	食料問題と環境問題～環境保全型農業の未来は、エネルギーと食料の競合はどうなるのか?	園芸学部准教授・丸山敦史氏
6/ 9(火)	日本農業の将来～農業の活性化と地産地消	園芸学部准教授・櫻井清一氏
6/16(火)	市内の農家見学(予定)	園芸学部教授・松田友義氏

時間午後1時30分～3時30分 会場文化ホール活動室他 対象市内在住・在勤・在学の人 定員20人(抽選) 費用無料  
 4月24日(金)(必着)までに、往復ハガキに講座名・郵便番号・住所・氏名(フリガナ)・年齢・性別・電話番号・返信用あて名を記入して、〒271-0094松戸市上矢切299の1総合福祉会館内 公民館(☎368-1214)へ  
 ※定員に満たない場合は、4月25日(土)から電話で受け付け。

## 春の青少年教室

教室名	日時	会場	内容	講師	費用
A 春の自然まるごと体験(全2回)	①4/25(土) 9:00～16:30 ②5/9(土) 13:30～15:30	①谷津干潟 ②21世紀の森と広場	①シギ・チドリなど干潟の生き物観察 ②昆虫など身近な生き物観察	①谷津干潟自然観察センターレンジャー・芝原達也氏 ②自然観察指導員・田中玉枝氏	①保護者のみ300円
B MYキャンドル作り～キャンドルナイトを楽しむために(全2回)	5/17・24(日) 10:00～12:00	青少年会館	おうちでキャンドルナイトを楽しむためのおもしろいキャンドルを作ります	造形作家・村田静枝氏	200円
C レゴロボットを作ろう	5/16(土) 13:00～17:00	青少年会館	レゴブロックで組み立てた自動車をパソコンのプログラムで自由に動かします	日本IBMスペシャリストプロジェクトチーム	無料
D たのしい!陶芸(全4回)	5/23,6/6・27,7/4の土曜日 14:00～15:30	青少年会館	ねん土で自由な作品を作り、素焼きから本焼きまで仕上げます	NPO子どもっとまつど陶芸倶楽部	500円

対象A=小学生(2年生以下保護者同伴)、B=小・中学生(小学3年生以下保護者同伴)、C=小学5・6年生(PCの操作ができる人)、D=小学3年～中学3年生 定員A=18人、BC=20人、D=15人  
 4月27日(月)(必着)までに、往復ハガキに教室名・氏名・学年・住所・電話番号・返信用あて名を記入して、〒270-0035新松戸南2の2 青少年会館へ  
 ※定員に満たない教室は、4月28日(火)から電話で受け付け。Aの4月25日(土)は市役所よりマイクパス利用可。未就学児同伴不可。

## 初級日本語教室(外国人対象・全10回) 受講生を募集

外国人を対象に日常会話程度の日本語教室を始めます。

コース	期間	時間
月曜日	5/11～7/13	10:00～12:00 ※は午後もあり
水曜日	5/13～7/15	
金曜日	5/18～7/10	
日曜日*	5/10～7/12	19:00～21:00
火曜日	5/12～7/14	
木曜日	5/7～7/9	

会場市役所研修室・文化ホール 対象市内および近隣市に在住・在勤・在学の外国人 費用受講料1,000円、賛助会費1,000円、教材費3,000円  
 ※お近くの外国人にお知らせください。  
 直接、(財)松戸市国際交流協会(市役所本館3階、☎366-7310)へ

## 日本語ボランティア養成講座説明会

日本語が話せるからといって、人に教えられるものではありません。外国人に、日本語を日本語で教えるための「はじめの一歩」講座の説明会です。  
 5月9日(土)午前10時10分から 会場国際友好ルーム(松戸ビルディング4階) 内容養成講座(5月16日(土)から全30回、午前10時10分～午後0時10分)の詳細等 費用20,000円(別途本代約12,000円) 定員30人(説明会参加者より抽選)  
 ※養成講座受講者は松戸市国際交流協会に加入してください。  
 日本語ボランティア会・藤沢☎331-1525、国際交流協会☎366-7310

## ■松戸地域職業訓練センター講座

時間午前=9時30分～午後0時30分、午後=1時30分～4時30分 定員先着①～⑦各10人⑧～⑫各20人 費用①～⑦12,000円⑧32,000円⑨45,000円他⑩12,000円他⑪3,000円他⑫6,000円他  
 ※使用OS=Windows XP  
 ※受付開始時間に定員を超えた場合はその場で抽選。  
 4月20日(月)午前9時から、受講料を添えて直接、地域職業訓練センター(小金原1の19の3、☎349-3200)へ

講座名	日時
① 初めてのWindows	5/7(木)・8(金)午前と午後
② Wordを使った文書作成講座	5/11(月)・12(火)・13(水)・14(木)午前
③ Word応用講座	5/25(月)・26(火)・27(水)・28(木)午後
④ Excelを使った表計算講座Ⅰ	5/11(月)・12(火)・13(水)・14(木)午後
⑤ Excelを使った表計算講座Ⅱ	5/18(月)・19(火)・20(水)・21(木)午後
⑥ PowerPoint基礎講座	5/25(月)・26(火)・27(水)・28(木)午前
⑦ Access基礎講座	5/18(月)・19(火)・20(水)・21(木)午前
⑧ 左官1・2級技能検定事前講座(実技コース)	6/14(日)・20(土)、7/12(日)・18(土) [全4回] 9:00～17:00
⑨ 行政書士受験講座	5/11～8/26の月・水曜日 [全30回] 18:30～21:00
⑩ カラーコーディネート入門講座	5/12～7/28の火曜日 [全12回] 13:30～15:30
⑪ 日曜大工講座(1カ月コース)	5/10(日)・17(日) [全2回] 9:00～12:00
⑫ 日曜大工講座(2カ月コース)	5/10(日)・17(日)・6/14(日)・21(日) [全4回] 9:00～12:00

## 視聴覚ライブラリーをご利用ください

市内の団体に、視聴覚機材、ソフトを無料で貸し出しています。  
**貸出機材**…プロジェクター(VHS、DVD)、スクリーン、16ミリ映写機、OHPほか  
**貸出ソフト**…防災関係・平和関係・人権関係・家庭教育関係・アニメ等(入場無料の上映会の場合は著作権処理済み)  
**新規購入DVD**…林家木久蔵師匠の高齢者交通安全物語(不二映画)、時間はもどらない(不二映画)、ハードル(放送映画製作所)、プロフェッショナル仕事の流儀(NHKエンタープライズ)、道徳ドキュメント(NHKエンタープライズ)、虐待防止シリーズ「高齢者虐待」(東映)、地域で被災あなたが力みんなが力(東映)、ケータイ・パソコンその使い方で大丈夫?(東映)、えっ!これも人権?4コマ劇場より(共和教育映画社)、学校安全危機管理ビデオ(東京書籍)、クイズ形式で学べる!名探偵コナン防犯ガイド(小学館)、LIFE IN THE UNDERGROWTH 昆虫の世界(BBC)  
 ※貸出ソフト一覧は市ホームページで。  
 圏社会教育課☎366-7462

## (財)松戸みどりと花の基金賛助会員を募集

(財)松戸みどりと花の基金は、皆さんとともに緑豊かな潤いのある住みよい街づくりの推進を目的に、さまざまな活動をしています。また、賛助会員の募集をしていますので、皆様のご入会をお待ちしています。  
**基金の主な活動内容**…市内のみどりと花いっぱい運動の推進、緑化愛護団体への支援、花づくりコンクールの開催、花づくり等の講習会の実施、緑化推進のための賛助会員の募集、募金、寄付の受け付け  
**◆賛助会費(年会費)**  
**個人会費**…1,000円  
**法人団体会費**…10,000円  
 ※緑と花のフェスティバル(1ページ参照)会場でも会員の募集をしています。  
 圏(財)松戸みどりと花の基金☎345-9846

## 雇用関連の施策を充実しました

市では、経済情勢の低迷により急速に雇用状況が悪化していることから、「若者のための個別就職相談室」と「労働相談室」を拡充しました。さらに、障害者の雇用機会を拡大するため、障害者の職場実習に奨励金を支給します。

## ■若者のための個別就職相談室「ジョブサポートまつど」

毎月第一・四水曜日と第二土曜日、午後3時～7時の間の五分間(要予約) 会場勤労会館 内容キャリアカウンセラーによる相談と就職活動の支援 対象三十五歳までの若者やその保護者 定員一人につき四人 費用無料  
 電話で商工観光課☎366・7327へ

## ■障害者の職場実習に奨励金を支給

障害者を職場実習に受け入れた事業主に、奨励金を支給します。  
**要件**①障害者を五日以上受け入れたこと ②松戸公共職業安定所の紹介、または市の指定する施設の紹介によること ③障害者が市内在住であること  
**奨励金額**障害者一人につき一回二万円  
 圏商工観光課労働担当☎366・7327

## ■松戸市労働相談室

毎週月・木曜日(祝日・第三木曜日を除く)午後1時～5時 会場勤労会館 内容社会保険労務士による賃金・採用・解雇・労使問題等の窓口相談・電話相談 対象市内在住・在勤の勤労者 費用無料  
 圏同相談室☎365・9666

# 集う 学ぶ 交流する 公民館の講座



公民館は、皆さんの主体的な学習を支援するところです。講座・学級などのさまざまな学習機会の提供を市内在住・在勤・在学の人向けに行っています。皆さんの参加をお待ちしています。

☎公民館 ☎368-1214 (午前9時～午後9時) ※第4月曜日は休館

## 「まつど生涯学習大学講座」[全18回] 受講生を募集

この講座に参加して、あらためて「松戸」や「暮らしに身近な問題」を学ぶことで、自己の充実と地域での活動に役立ててみませんか。また、地域ごとに班分けをし、地域での新たな仲間づくりを応援します。60歳以上の人を対象にした講座です。

日程	内容	講師
5/28(木)	開校式(市長あいさつ)・基調講演「松戸の昭和史」・オリエンテーション(班ごとに班長決め等)	松戸史研究者・八嶋正典氏 公民館職員
6/ 4(木)	松戸の自然散策	自然通信社・田中利勝氏
6/18(木)	振り込め詐欺にだまされないために～最近の犯罪・高齢者が関わる犯罪・事故	松戸警察署職員
7/ 2(木)	減CO <sub>2</sub> (ゲンコツ) 大作戦～企業の立場から	太陽光発電メーカー社員
7/16(木)	「住んでよいまち松戸」のまちづくり～総合計画より	市政政策調整課職員
9/ 3(木)	薬との上手な付き合い方	薬剤師・石井富佐恵氏
9/17(木)	食の安全への取り組み～地産地消・食育のすすめ	JAとうかつ中央・本多康哲氏
10/ 1(木)	これからの年金制度を考える	シンクタンク研究員・深瀬勝範氏
10/15(木)	聴いて元気に！ピアノコンサート	ピアニスト・井ノ上てい氏
10/29(木)	ストレスと現代社会	臨床心理士・武藤清栄氏
11/12(木)	次世代に伝えたい日本の風習	聖学院大学教授・清水正之氏
11/26(木)	みんなが幸せに暮らすために～人権	千葉県人権啓発センター・鎌田行平氏
12/10(木)	夢を見よう！宇宙開発～松戸から宇宙飛行士誕生	宇宙航空研究開発機構(JAXA)職員
1/ 7(木)	笑って元気に！新春落語	未定
1/21(木)	松戸のよさを楽しむ～専攻科の発表	まつど生涯学習大学専攻科講座生
2/ 4(木)	相続遺言・エンディング	葬祭カウンセラー・二村祐輔氏
2/25(木)	1年間のまとめ	聖徳大学教授・清水英男氏
3/11(木)	閉校式・修了証授与、修了記念コンサート	

※都合により、内容・講師等が変更になることがあります。

時間 午前10時～正午(5月28日は午後0時30分まで、10月15日は午後2時～3時30分) 会場 市民劇場 対象 市内在住・在勤の60歳以上の人 定員 330人(初めての人を優先の上抽選) 費用 名札代100円

## 「まつど生涯学習大学専攻科」[全19回] 受講生を募集

日時 5月27日、6月3日・10日・17日・24日、7月1日・8日・15日・22日、9月2日・9日・16日、10月14日・21日、11月18日、12月16日、1月13日・27日の水曜日午前10時～正午(1月21日(木)は、まつど生涯学習大学にて「各班の研究成果の発表」、他に現地調査日程あり) 会場 総合福祉会館他 対象 まつど生涯学習大学講座の修了者 内容 まつどのよさを楽しむ「まち」づくりの研究(受講生が研究別にグループをつくり、市民が誇りにできるものを発見し磨き上げるとともに、多くの市民が「気づき、学び、いつくしむ」ことを支援できる方策を自ら調査・研究し、報告書を作成) 研究内容①歴史(伝承)②食文化③環境(自然) 講師 聖徳大学教授・清水英男氏 定員 30人(初めての人を優先の上抽選) 費用 無料(教材費等実費)



各班が研究成果を発表します

☎4月24日(金)〔必着〕までに、往復ハガキに講座名・郵便番号・住所・氏名(フリガナ)・年齢・性別・電話番号・返信用あて名(「専攻科」を受講希望する人は、まつど生涯学習大学修了年度・第2希望までの研究内容番号も)を記入して、〒271-0094松戸市上矢切299の1総合福祉会館内 公民館へ ※定員に満たなかった場合は、4月25日(土)から電話で受け付けます。 ※往復ハガキは1人1枚(本人のみ)。連名での応募は受け付けません。 ☎公民館 ☎368-1214 (第4月曜日を除く午前9時～午後9時)

## 公民館「春の成人講座」受講生を募集します！

講座名	日時	内容	会場	講師	定員
緑の空間づくり～初心者ための園芸	4/28(火)、5/8(金)・13(水)〔全3回〕10:00～12:00	植木の手入れや鉢植えの管理など	常盤平市民センター他	みどりの相談員	20人
フェルトでつくる手作り絵本★◆	5/8・15・22・29、6/5の金曜日〔全5回〕10:30～12:30	お話づくり・下絵描きからフェルトを貼った5ページの絵本になるまで	六実市民センター	絵本作家・すまいるママ	20人
高齢化、これからが本番！～データから見る高齢化社会の実態とそのゆくえ	5/11・25、6/8・15・22の月曜日〔全5回〕10:00～12:00	日本の人口構造の劇的変化と今後の社会保障制度を考える	ゆうまつど	前聖隷クリストファー大学教授・中野英子氏他	30人
あなたも街の気象予報士！	5/15・29、6/12・26の金曜日〔全4回〕14:00～15:30 ※6/12は10:00集合	天気予報のしくみを学び、天気図を見て明日の天気を予測	ゆうまつど他	気象庁職員他	25人
漢字学習で脳の活性化！～仲間と学ぼう	5/20、6/17、7/15、9/16、10/21の水曜日〔全5回〕10:00～12:00	読み・書き・四字熟語など漢字を楽しく学習	青少年会館	市社会教育指導員・山本健治氏	30人
ことばを見直しましょう～気持ちの伝わる表現とは	6/2・9・23の火曜日〔全3回〕10:00～11:30	ことばの感覚を磨いてすてきな人間性を身に付ける	市民劇場	和洋女子大学名誉教授・川崎キヌ子氏	30人
松戸の飲料水について学んでみよう！	6/3・10・17の水曜日〔全3回〕14:00～15:30	日本の水資源から松戸の水事情まで	栗山浄水場他	市水道部職員他	25人
江戸しぐさでコミュニケーション	6/4・18の木曜日〔全2回〕13:30～15:00	“江戸しぐさ”を学んでみませんか	市民劇場	NPOグローバルシアター和の輪・城谷小夜子氏	20人
障がいのある人もない人もともに生きる★	6/5・12・19・26、7/3の金曜日〔全5回〕10:00～12:00	さまざまな障がいを理解するために	ゆうまつど	盲導犬を普及させる会アドバイザー他	30人
音楽の広場～合唱の楽しみ◆	6/9、7/7、9/8、10/20、11/10、12/8、1/19、2/9、3/9の火曜日〔全9回〕14:00～16:00	皆で楽しく合唱し、新しい仲間づくり	市民劇場	声楽家・工藤和栄氏他	280人
かしこい消費者になるために	6/10・17・24の水曜日〔全3回〕10:00～12:00	詐欺・悪質商法の手口や食品表示について	文化ホール	食品衛生監視員・神野敏子氏他	30人
あとで困らない収納術～シンプルな暮らし	6/18(木)〔全1回〕13:30～15:30	高齢になってから困らないための収納の考え方	市民劇場	収納カウンセラー・飯田久恵氏	100人
自分らしい葬儀～家族のきずなについて	6/11・25、7/9の木曜日〔全3回〕午前10時～正午	葬儀のあり方から家族について考えてみる	ゆうまつど他	聖徳大学教授・長江耀子氏	30人
しきじがっきゅう(識字学級)	じゅこうしゃとそうだんのうえ、けってい	しょうがっこうていどのよみかきをならいます	やきりこうみんかん	ししゃかいきょういくしどういん(市社会教育指導員)	じゃっかんめい
あなたの周りの植物観察を通して自然環境を考えよう	5/23、6/13・27の土曜日〔全3回〕10:00～12:00	身近な植物から見える地域の環境変化	市内各所	千葉県環境財団・高野史郎氏	20人
ご自分の体の事、見なおしてみませんか？	5/30、6/13・27、7/4の土曜日〔全4回〕14:30～16:00	生活習慣病に関する講義&健康ウォーキング	文化ホール	新東京病院医師他	30人
不思議なロシア楽器「テルミン」を知ろう！聴こう！	6/27、7/11の土曜日〔全2回〕13:30～15:30	世界初の電子楽器テルミン 市内在住奏者による講義&演奏	矢切公民館	テルミン奏者・相田康一郎氏	50人
夜間講座 人前での話し方を学びましょう	5/22・29、6/5・12・19の金曜日〔全5回〕19:00～20:30	人間関係を広げるために	ゆうまつど	HR話し方研究所・田村隆昌氏	20人

対象 市内在住・在勤・在学の人 費用 無料(◆印は材料費・教材費有料) ☎4月22日(水)〔必着〕までに、往復ハガキに講座名・郵便番号・住所・氏名(フリガナ)・年齢・性別・電話番号・返信用あて名を記入して、〒271-0094松戸市上矢切299の1総合福祉会館内 公民館へ ※★印は、一時保育あり(1歳10カ月から、おやつ代1回200円)。希望する人は、

ハガキに、子どもの名前(フリガナ)・性別・生年月日・アレルギーの有無を記入してください。 ※各講座とも応募多数の場合は抽選。定員に満たない講座は、4月23日(木)から電話で受け付けます。 ※往復ハガキは1枚1講座(本人のみ)の申し込み。連名での応募は受け付けません。

# 平成21年度 各種健康診査

☆年に1回健(検)診を受けましょう。受診を忘れないためにも、誕生日などの記念日と健(検)診を結びつけることをお勧めします。

☆がんの早期は、自覚症状がありません。定期的に健診を受けることが、早期発見の最大ポイントです。積極的に受診しましょう(「肺がん、大腸がん、胃がん、乳がん、子宮がん」の各検診を実施しています)。

**【注意】** ※受診の際は、共通受診券の提示が必要です。忘れずにお持ちください。

## 本年度から変更のあった健(検)診

- ◆特定健康診査対象者が、74歳までの人から、75歳誕生日前日までの人に変わりました。
- ◆肝炎ウイルス検診の対象者が、「40歳」と「41歳～76歳で過去未検査の人」から、「40歳」と「41歳以上で過去未検査の人」に拡大されました。
- ◆骨粗しょう症検診の受診にも、共通受診券の提示が必要になりました。
- ◆成人歯科健康診査の対象者が、40歳以上から20歳以上に拡大されました。



## 健(検)診の登録について

特定健康診査以外(後期高齢者健康診査、女性の健康診査および各種がん検診)は、登録制になっています。健(検)診を希望する人で登録が済んでいない人は、市役所・各支所にある市民健康相談室で登録手続きをお願いします。

※登録後、「共通受診券と健(検)診の案内」が送付されます。

●自覚症状のある人は、早めに医療機関を受診してください。

☎保健福祉課健診担当室 ☎366-7487

## 平成21年度 各種健康診査一覧

健(検)診種類	対象者	受診方法・期間(平成21年4月～22年3月実施)	
特定健康診査	40～75歳誕生日前日までの松戸市国民健康保険加入者	個別	委託医療機関で随時 ※国民健康保険加入者には、別途市からお知らせします。 ※国民健康保険以外に加入している人は、保険証に記載されている医療保険者へお問い合わせください。
後期高齢者健康診査	75歳の誕生日から(高血圧症・脂質異常症・糖尿病等で治療中の人は除く)	個別	委託医療機関で随時
肝炎ウイルス検診	①40歳の人 ②41歳以上で過去において未検査の人	◆特定健康診査および後期高齢者健康診査時に同時実施	
女性の健康診査	35～39歳(妊婦を除く)	個別	委託医療機関で随時
肺がん検診(結核住民健康診断)	40歳以上	個別 集団	委託医療機関で随時 別表集団日程表で実施
大腸がん検診	40歳以上	個別 集団	委託医療機関で随時 別表集団日程表で実施
子宮がん検診	20歳以上の女性	個別 集団	委託医療機関で随時 別表集団日程表で実施
乳がん検診	30歳以上の女性	個別	委託医療機関で随時(視診・触診)
	40歳以上の女性	集団	5～7月 申し込み制、4月1日号の広報をご覧ください(マンモグラフィ検査)。 ◆40歳以上の人は、個別・集団のどちらかを選択できます。両方は受診できません。
胃がん検診	40歳以上	集団	9～1月 未登録で希望する人は、7月末日までに登録してください。
骨粗しょう症検診	35・40・45・50・55・60歳の女性	集団	11月 申し込み制、広報でお知らせする予定です。
成人歯科健康診査	20歳以上	個別	委託医療機関で随時

## 平成21年度 がん検診集団日程一覧表

【肺がん検診(結核住民健康診断)・大腸がん検診】  
◇対象年齢40歳以上

月日	受付時間	実施会場
4/24(金)	9:30 ～11:00	小金保健福祉センター
5/ 8(金)		中央保健福祉センター
5/11(月)		常盤平保健福祉センター(ふれあい22)
5/19(火)		新松戸市民センター
6/10(水)		六実市民センター別館
6/25(木)		小金保健福祉センター
7/13(月)		中央保健福祉センター
7/27(月)		常盤平保健福祉センター(ふれあい22)
8/20(木)		常盤平保健福祉センター(ふれあい22)
9/14(月)		中央保健福祉センター
9/25(金)		東部スポーツパーク
10/ 6(火)		小金保健福祉センター
10/19(月)		六実市民センター別館
11/ 2(月)		常盤平保健福祉センター(ふれあい22)
11/20(金)		新松戸市民センター
12/17(木)		小金保健福祉センター
1/18(月)		中央保健福祉センター
2/ 1(月)		常盤平保健福祉センター(ふれあい22)
2/15(月)		中央保健福祉センター
3/ 1(月)		小金保健福祉センター

【子宮がん検診】◇対象年齢20歳以上

月日	受付時間	実施会場
4/21(火)	9:30 ～11:00	新松戸市民センター
4/23(木)		中央保健福祉センター
5/11(月)		中央保健福祉センター
5/12(火)		東部スポーツパーク
5/14(木)		小金保健福祉センター
5/19(火)		六実市民センター別館
6/ 1(月)		中央保健福祉センター
6/22(月)		常盤平保健福祉センター(ふれあい22)
6/23(火)		中央保健福祉センター
7/ 2(木)		常盤平保健福祉センター(ふれあい22)
1/15(金)		小金保健福祉センター
1/18(月)		常盤平保健福祉センター(ふれあい22)
1/27(水)		東部スポーツパーク
2/ 3(水)		新松戸市民センター
2/16(火)		常盤平保健福祉センター(ふれあい22)
2/25(木)		常盤平保健福祉センター(ふれあい22)
3/19(金)		中央保健福祉センター
3/25(木)		中央保健福祉センター

## はり、きゅう、あん摩等 施術費助成券の 交付申請を受け付け

**対象**…市内に住居登録があり、末梢神経または運動器官に自覚症状を持つ、65歳以上の人および身体等の障害の手帳の交付を受けている18歳以上の人

**助成額**…800円

**助成回数**…1日1回、月2回、年24回が限度

**申請に必要なもの**…各種被保険者証(国民健康保険、後期高齢者医療、介護保険、健康保険等)または身体等の障害にかかる手帳、印鑑

**申請受け付けおよび交付場所**…4月15日より、中央保健福祉センター3階保健福祉課、各支所

☎保健福祉課管理班 ☎366-7485

## 母体の健康と、胎児の健やかな成長を守るため 妊婦健診助成回数を5回から14回に拡充

市では今年4月から、妊婦一般健康診査の助成回数を、5回から14回に拡充しました。

※すでに旧受診票(5回分)を持っていて対象になった人には、個別に追加の受診票(9回分)を送付しました。

◆個別に送付した人…平成21年3月31日までに①市民健康相談室に妊娠届出書を提出し『妊婦一般健康診査受診票(1～5回)』が綴られた母子健康手帳の別冊1の交付を受けた人。②妊娠中に転入後、市民健康相談室で松戸市の別冊1の交付を受けた人。

※通知が届かない人は、各保健福祉センターまたは各支所の市民健康相談室で申請してください(母子健康手帳を必ずお持ちください)。

◆利用できる医療機関…受診票は、原則として千葉県内の医療機関で利用することができます。

※県外医療機関をご利用の人は保健福祉課健診担当室(☎366-7487)

までご相談ください。

☎中央保健福祉センター ☎366-7489、小金保健福祉センター

☎346-5601、常盤平保健福祉センター ☎384-1333







あなたの健康

346

「子宮頸(けい)がんは、検診で予防できます」

女性のがんで、乳がん仅次于で二番目に多いのは、子宮の入り口にできる子宮頸がんです。先進国では、子宮がん検診の導入によって子宮頸がんは減少していますが、日本では、いまだ検診を受ける女性が少なく、最近には特に20～30歳代の若い女性の子宮頸がんの発生率および死亡率が増加しています。これから赤ちゃんを産もうと考えている女性ももし子宮頸がんになれば、その機会を失うことにもなりかねません。一方、一度でも性交渉をもったことのある女性ならば、すべての年齢において子宮頸がんが発生する可能性があります。

子宮頸がんの原因の一つに、ヒトパピローマウイルス (HPV) の感染が明らかになりました。HPVはどこにでも存在するウイルスですが、性交渉でほとんどの女性が一度は感染します。感染しても、多くは自分の免疫力で治ってしまうのですが、このHPVが子宮頸部(けいぶ)に持続感染したところに、免疫力の低下やがん遺伝子などが加わると、まれに発がんしていくと考えられています。まだ保険適応にはなっていませんが、多くの婦人科施設で、子宮がん検診と同時に、このHPV感染の有無を検査することができるようになりました。また最近では、子宮頸がん予防の目的でHPVワクチンの開発もされており、近い将来、実用化されると考えられています。

子宮頸がんは、早期発見し治療すれば、治癒可能ながんです。そのため、定期的な検診を受けることが何よりも大切です。子宮がん検診は、松戸市在住の20歳以上の人は市役所へ申請すれば公費負担で検診を受けることができます。婦人科はちょっと行きづらいと思われる人もいらっしゃるかもしれませんが、検診自体はまったく痛みはなく、短時間で簡単に終わります。年に一度は必ず検診を受けることをおすすめします。また、生理以外の出血やおりものの性状がいつもと違うとき(色がつく、下着が汚れるなど)、お腹の痛みなどがあつたら、早めに婦人科を受診しましょう。

松戸市医師会 <http://www.matsudo-med.or.jp/>

健康ファイル

転倒予防のつどい

5月8日(金)午後1時30分～3時 会場松戸市社会福祉協議会 内容“ひやっ”とする不安を吹き飛ばす健康体操 講師介護予防運動指導員・山上美穂氏 対象65歳以上の人 定員先着30人 費用無料 5月1日(金)までに、電話で矢切地区在宅介護支援センター☎368-7885へ

おいしいヘルシークッキング [全4回]

日程	内容
5/12(火)	自分にぴったりの食事量とは(調理実習) バランスのとれた食事
5/19(火)	自分の食事を見直してみよう(調理実習) カルシウムたっぷり料理
5/25(月)	楽しく身体を動かしてみよう(運動実技) 手軽にできるヨガ
6/ 2(火)	野菜を食べて健康家族(調理実習) 家族が喜ぶ野菜料理

時間午前10時～午後0時30分 会場常盤平保健福祉センター 対象市内在住の20～50歳代の本講座を初めて受ける人で4日間出席できる人 定員先着30人 費用無料 ※一時保育あり(要予約、2歳以上) 4月15日(水)午前9時から、電話で常盤平保健福祉センター☎384-1333へ

松戸健康福祉センター(松戸保健所) 各種無料相談

相談名(原則予約)	日時	予約・問い合わせ	
女性のための健康相談	6/18(水)9:30～11:00	☎361-2138	
不妊 電話(予約不要)	5/21(水)9:00～14:30		
専門相談 来所	5/12(火)13:00～15:00		
思春期相談	5/27(水)14:00～17:00		
精神保健福祉相談	5/12(火)・25(月)14:00～16:00	☎361-2139	
酒害相談	5/21(水)14:00～16:30		
HIV 抗体検査	即日検査	5/19(火)13:30～14:30	☎361-2139
	夜間検査	5/19(火)18:00～19:30	
※HIV抗体検査は匿名 ※梅毒、クラミジア、B型・C型肝炎の検査も可			
DV相談	電話(予約不要) 来所	月～金曜日 9:00～17:00	☎361-6651

図同センター☎361-2121

キッズ・コーナー

授乳・オムツ替えスペース「赤ちゃんぽけっと」の提供が始まります!

5月1日から市内の各施設で、授乳・おむつ替えスペース「赤ちゃんぽけっと」を設置します。お気軽にご利用ください。

「赤ちゃんぽけっと」という名称は、2月に実施した名称募集に応募のあった中から選ばれました。

実施施設常盤平児童福祉館、おやこDE広場(ほっとる一む含む)、子育て支援センター、健康福祉会館、ゆうまつど、市役所 ※詳しくは市のホームページをご覧ください。

図子育て支援課☎366-7347



このマークが目印です

救急医療体制

◆テレホン案内サービス

☎366-0010

(当日の医療機関(待機病院、休日在宅当直医、夜間小児急病センター、休日土曜日夜間歯科診療所等)を案内) 平日

午後4時30分～翌日午前9時 休日と土曜 午前9時～翌日午前9時

◆夜間小児急病センター

(小児初期内科系疾患)

☎360-8900

市立病院となり

毎日午後6時～11時

◆休日土曜日夜間歯科診療所

☎365-3430

衛生会館2階

午後8時～11時

※電話番号のかけ間違いにご注意ください。

夜間小児急病センター

上本郷4005



休日土曜日夜間歯科診療所

竹ヶ花45の53



写真付き住民基本台帳カードは本人確認書類としても利用できます

図市民課☎366-7340

写真付き住民基本台帳カード(以下「住基カード」)は、金融機関等でも運転免許証と同様に公的証明書(本人確認書類)として利用できます。

■住基カードの利用方法

公的な本人確認書類としての利用(写真付きの場合)

印鑑登録申請をする、パスポートの発給申請をする、銀行で口座開設や口座解約をする、郵便局で書留を受け取る場合など

転入転出の特例

他の市区町村に引越しをする場合、付記転出届を松戸市に郵送し、引っ越し先の市区町村に、住基カードを利用して転入届を提出するだけで、手続きが済みます。

住民票の写しの広域交付

全国どこの市町村でも、本人または同一世帯の人の住民票の写しの交付を受けることができます。

公的個人認証サービス

公的個人認証サービスの電子証明書の保存用カードとして利用できます。電子証明書は国税の電子申告納税シ

ステム(e-Tax)等に利用できます。

■住基カードの取得方法

申請できる人…市内に住民登録のある人(15歳未満の人と成年被後見人は、法定代理人だけが申請できます)

申請窓口…市民課および各支所

※行政サービスセンターでは申請できません。

申請に必要なもの…①健康保険証・運転免許証等、本人確認できる書類②印鑑③写真付きカードの場合は、写真1枚(縦4.5cm×横3.5cm。正面・無帽・無背景で、6カ月以内のもの。カラー・白黒いずれも可)

■住基カードの種類・手数料等

種類…2種類(写真付き・写真なし)

有効期間…10年

交付手数料…500円

※市のホームページもご覧ください。



写真付きカード



写真なしカード

※住民基本台帳カードの交付は、なりすまし防止のため、本人確認を厳格に行っています。ご協力をお願いします。

## 市役所の仕事の説明に伺います

# パートナー講座(出前)をご利用ください

パートナー講座(出前)は、市の事業や業務を、担当職員が市民の皆さんに直接説明することで、市政に関する理解と関心を深めていただくこと、平成14年度から行っているものです。これまでに、延べ29,000人余りの人に受講していただいています。

このパートナー講座(出前)をさらに充実させるため、講座の追加や見直しなどを行いました。

今回のメニューは、別表のとおり、55部署、86講座となっています。詳しくは、パンフレットをご覧ください。

パンフレットは担当課、各支所等に備えてあります。また、ホームページにも掲載しています。

☎市民環境本部企画管理室 ☎366-7312

◆利用できる人…市内に在住・在勤・在学のおおむね10人以上で集まることができる団体等。  
◆開催時間と場所…平日、休日を問わず、午前9時から午後9時までの2時間以内で、開催場所は市内に限ります。会場の手配や通知等は主催者側でお願いします。

※年末年始の期間は実施できません。

◆費用…講師料は無料ですが、講座により必要な材料を用意していただく場合があります。

◆申し込み方法…希望する日の1カ月前までに、講座を担当する課で受け付けます。

直接または電話で、担当課に聞きたい内容や、時間・会場等を具体的に相談してください。その上で講座の開催が可能かどうかを検討し、結果を連絡します(都合により開催日時等ご希望に沿えない場合があります)。

◆保育の必要な場合…1歳10カ月から就学前のお子さんをお預かりする有料ボランティアを紹介します。詳しくは女性センター(☎364-8778)へご連絡ください。

### ●お願いと注意点

・講座の実施目的に反する場合(営利目的など)は、ご利用できません。

・講座の時間は打ち合わせの時に決定した時間内で終了するようにしてください。

・講師の担当外業務等の質問に関しては、その場で説明できない場合があります。

・この講座は、苦情等をお聞きする場ではないことをご理解ください。

・未成年者だけのグループ等で申し込む場合は、保護者の同席、または承諾をお願いします。

### パートナー講座(出前)メニューの概要

※内容等詳細はパンフレット参照

分類	講座名	担当課	連絡先
市政	市役所の仕事って	総) 企画管理室	366-7311
	見つめ直そう市役所の事業 ～行政経営の取り組み～		
	松戸市もったいない運動の推進		
	情報公開制度について	情報公開担当室	366-7107
	「松戸市総合計画」について	政策調整課	366-7072
	広報まつどのできるまで	広報担当室	366-7320
	松戸市の財政事情	財) 企画管理室	366-7315
	広聴の役割	市民相談課	366-7319
税	協働のまちづくりについて	協働推進課	366-7062
	市民税の豆知識	市民税課	366-7322
環境	ごみ処理基本計画について ★	環境計画課	366-7331
	誰にでもできるごみ減量の「コツ」教えます 家庭ごみの分け方・出し方について	環境業務課	366-7332
	「もったいない」からはじめよう! ～エコ上手は節約上手。省エネの方法教えます～	減CO <sub>2</sub> (ゲンコツ)担当室	366-7089
	つくろう! みどりのカーテン		
	「減CO <sub>2</sub> (ゲンコツ)大作戦」について ★	環境保全課	366-7337
	市内の大气汚染・騒音状況を説明します!		
	市内の河川の水質状況を説明します!		
雨水貯留タンクの作り方講習 (11月～2月の期間のみ実施)	清流ルネッサンス担当室	366-1152	
人権	身近な人権講座	市民相談課	366-7319
	人権について考えよう	生) 企画管理室	366-7455
男女共同	男女共同参画社会について	女性センター	364-8778
消費生活	消費生活センターはこんなところ	消費生活課	366-7329
観光	松戸市の観光	商工観光課	366-7327
農政	松戸の農業はガンバッテいます	農政課	366-7328
教育	少年非行と家庭での取り組み	青少年課	366-7464
	松戸市の少年非行の現状とその対応		
	松戸市の青少年教育について	公民館	368-1214
	松戸市の公民館活動	図書館	365-5115
	子どもの本の選び方について		
障害のあるお子さんの就学について	教育研究所	366-7461	
スポーツ	手軽に楽しめるスポーツ紹介	スポーツ課	363-9241
文化歴史	松戸市の文化、歴史	社会教育課	366-7462
	松戸の埋蔵文化財について		
	松戸のたからもの市所蔵美術作品について		
	戸定歴史館の施設・活動案内	戸定歴史館	362-2050
	博物館に行ってみよう! 松戸の歴史を学ぼう ★	市立博物館	384-8181
健康	松戸市食育推進計画について	健) 企画管理室	366-7350
	禁煙、防煙と健康づくり	保健福祉課	366-7486
	メタボリックシンドローム(内臓脂肪症候群)予防(特定検診・特定保健指導含む)		
	親のための性教育		
	早寝・早起き・朝ごはん(乳幼児の生活リズム)		
	乳幼児の事故防止		
	乳幼児の予防接種 ★		
市立病院と地域医療	市立病院地域連携推進課	363-2171	

★: 新規追加講座(5講座が追加になりました。)

分類	講座名	担当課	連絡先
子育て	楽しい子育て	子育て支援課	366-7347
	松戸市次世代育成支援行動計画について		
福祉	松戸市地域福祉計画について	健) 企画管理室	366-7350
	高齢者の生活を支える介護・福祉制度について	介護支援課	366-7370
	認知症サポーター養成講座	介護予防推進担当室	366-7343
	民生委員の仕事	福祉事務所援護担当室	366-3019
	障害者福祉について	障害福祉課	366-7348
	ふれあい22 松戸市健康福祉会館の役割について	健康福祉会館	383-0022
	安全	地域の防犯対策について	生活安全課防犯対策担当室
防災	地震災害に対する備え	防災課	366-7309
消防	消防の仕事と組織	消) 企画管理室	363-1113
	松戸市の火災原因と予防対策	予防課	363-1114
	家庭の防火対策		
	防火管理対策	消防救急課	363-1115
	いざというときあなたは? 「救急編」		
	いざというときあなたは? 「風水害・地震編」		
	24時間あなたを守る消防指令センターのすべて	指令課	363-1111
都市計画	地区計画制度について	都市計画課	366-7372
	松戸の「景観」	都市計画課景観担当室	366-7372
建設	マンション建設などに係る紛争に関する条例について	住宅調整課指導調整室	366-7366
	住まいづくり・安心づくり・街づくりはあなた!	建築指導課	366-7368
	わが家の耐震対策 建築協定で住みよい街づくり		
みどり	松戸の緑と花	みどりと花の課	366-7378
	松戸の緑の現状と課題		
	緑の基本計画改定について ★		
水道	地域で育てる公園	公園緑地課	366-7380
水道	水道事業(市営水道)について	水道部工務/総務課	341-0430
河川	家庭でできる浄化対策について (11月～2月の期間のみ実施)	清流ルネッサンス担当室	366-1152
道路	道路整備について	建設総務課	366-7357
国際交流	姉妹都市ホワイトホース市ってどんなところ?	国際交流担当室	366-7310
	松戸で楽しむ! 国際交流		
国民年金	年金制度	国民年金課	366-7352
国民健康保険	国民健康保険について	保険課	366-7353
議会	松戸市議会のしくみについて	議会事務局庶務課	366-7381
選挙	選挙ってなあに?	選挙管理委員会事務局	366-7386
	暮らしの中の選挙		
その他	指定管理者ってなんだろう	総) 企画管理室	366-7311
	町名地番整備でわかりやすい街づくり	地域振興課	366-7318
	町会・自治会法人化(認可地縁団体)について		

# ユ-カリひろば

このコーナーは市民団体等からのお知らせです(●マークは市の認定団体、■助成 マークは市民活動助成事業)  
 日…日時、日程 会…会場 内…内容 講…講師 対…対象 定…定員 持…持ち物  
 費…費用 申…申込方法、申込先 問…問合せ



## 催し物

### ●「生活学校一年生」一人暮らしにも役に立つ衣食住の基礎

日4月18日～12月の月2回土曜日午後1時30分～4時30分 [全15回] 会アミューゼ柏 内若者が実習や話し合いを通して生活の基本を身につける 費28,000円 問松戸友の会・熊361-5266

### ◆講演会「性差医療の現場から」

日4月18日(土)午後2時30分～4時 会ゆうまつど 講東金病院医師・天野恵子氏 定当日先着50人 費300円 問まつど女性会議・西田345-0833

### 助成「Try:まつどの活性化～まつどの先生プログラム事業」【松戸元気の源流】を目指す

日4月18日(土)午後3時15分～5時45分 会市民会館 定先着20人 費無料 問電話またはファクスでまつど版サポート資源提供システム創る会・金子341-6643へ

### ◆総台フレンド寄席

日①4月18日(土)②5月16日(土)各午後7時開演 会オオイ文化センター(新京成みのり台駅下車) 内①昔昔亭A太郎 ②雷門花助 費各200円 問同クラブ・毛呂362-1430

### ●社交ダンス初心者講習会

日4月21日～5月26日の火曜日 [全5回] 午後7時30分～9時 会常盤平市民センター 内マンボ・ブルース・ワルツ・ルンバの基礎 対20～30歳代の人 費1,000円 問松戸青年社交ダンスサークル・宮元3090-9962-1045

### ●第50回記念 緑樹会絵画展

日4月21日(火)～26日(日)午前10時～午後6時 ※初日と最終日は時間の変更あり 会アトスポットまつど 費無料 問同会・風間387-8055

### ◆がん患者・家族総合支援センターとの意見交換会

日4月24日(金)午後1時30分～3時30分 会柏中央公民館 定先着20人 費無料 問電話で生涯医療ネットワーク・谷360-7266へ

### ◆松戸ITVネットワークのパソコン教室

	講座名	日時
A	パソコン初級講座(全12回)	5/16～8/22の土曜日
B	暑中見舞作成講座(全1回)	①6/25(木) ②6/29(月)
C	初めてのパソコン講座(全3回)	①5/8・22・29の金曜日 ②6/16・23・30の火曜日
D	インターネット入門講座(全3回)	①5/19・26・6/2の火曜日 ②6/12・19・26の金曜日
E	ワード初級講座(全3回)	①5/7・14・21の木曜日 ②6/10・17・24の水曜日
F	エクセル初級講座(全3回)	①5/13・20・27の水曜日 ②6/4・11・18の木曜日
G	ケイタイ・メール講座(全3回)	①5/1・8・22の金曜日 ②6/5・12・26の金曜日

時間＝午前10時30分～正午 会A～F＝同会松戸教室(根本)、G＝文化ホール 定各6人 費A＝12,000円、B＝1,000円、C～G＝各3,000円 日4月15日(水)午前10時から、電話で同会367-8889(月・水・金曜日の午前10時～午後4時)へ

### ◆カラーコーディネーターと巡る小金の街

日4月25日(土)午前9時30分東漸寺山門前集合 定先着20人 費600円 問電話またはファクスで小金北中学区教育コミュニティ会議地域の会・増田343-0349へ

### ◆フリーマーケット出店者を募集

日①4月25日(土)・26日(日)②5月2日(土)～5日(祝)午前9時～午後3時 会①小金原公園②松戸駅前西口公園 問電話で障害者友の会・鎌田3080-3471-5805へ

### ◆世界の家庭料理講座

日①4月26日(日)②5月21日(木)午前10時～午後2時30分 会市民会館 内①ネパール②チリ 定各先着20人 費各3,000円 問電話またはファクスでワールドクッキング・田部井304-7176-6126へ

### ●春の山野草展示会

日4月26日(日)午前10時～午後4時 会常盤平市民センター 費無料 問とさわ草遊会・嵯峨387-6776(夜間のみ)

### ◆ふれあいコーラス「コールハーモニー」演奏会

日4月26日(日)午後2時から 会ふれあい22 内「遠い日の歌」等 費無料 問同会・渡辺384-0146

### ●松戸切手展2009

日4月29日(祝)・30日(休)各午前9時～午後5時 会常盤平市民センター 内切手の展示、集め方相談、切手プレゼント等 費無料 問松戸郵趣会・屋代343-8560

### ◆屋根裏の落語会 柳家千寿～上質な笑いのひと時～

日4月29日(祝)午後1時30分から 会蔵のギャラリー結花 内成人 定先着35人 費2,300円 問電話で矢切ねぎぼうずの会・増田361-2103へ

### ◆古布で作る草履教室

日4月30日(木)、5月14日(木)・21日(木)・28日(木)各午前9時～正午 会テント小屋(市役所向かい) 定各先着20人 費1回900円 問電話でテント小屋308-5200へ

### ●社交ダンス講習会・美の追求

日5月1日～22日、6月5日～12日の各金曜日 [全6回] 午後1時～2時 会新松戸市民センター 費5,000円 問DADA舞夢松戸サークル・内山348-6687

### ◆山行と滝行「金時山・夕日の滝」

日5月3日(祝)～5日(祝) [2泊3日] 定先着8人 費交通費等実費 問行人会・布目343-7430

### ◆2009年松戸憲法記念日の集い

日5月3日(祝)午後2時～5時 会市民会館 内慶応大学教授・金子勝氏講演会と学習会 費500円 問同実行委員会・今井344-9454

### ●春の山野草展

日5月4日(祝)・5日(祝)午前10時～午後4時 会竹ヶ花自治会館 費無料 問松戸盆栽愛好会・染谷361-0401(夜間のみ)

### ◆チャリティコンサート「パロック音楽の愉しみ」

日5月9日(土)午後2時～4時30分 会北柏めぐみ教会 定先着60人 費2,500円 問電話またはファクスでNPO葡萄(ぶどう)の家・東364-6899へ

### ◆子育て・教育電話無料相談

日毎週月・水・木曜日午前10時～午後4時 内子育てや教育の悩み 問松戸教育センター362-3738

## スポーツ

### ●初心者グラウンド・ゴルフ教室

日4月19日(日)午前9時～正午 会幸谷小学校 定当日先着50人 費100円 問当日会場で 問体育指導委員・牧本346-7174

### ●軽スポーツ教室

日4月19日(日)午前9時～正午 会常盤平第一小学校 内グラウンド・ゴルフ、ソフトバレー、ファミリーバドミントン 費100円 問当日会場で 問体育指導委員・内田388-8868

### ●グラウンド・ゴルフ教室

日4月19日(日)午前9時～正午 会新松戸中央公園 費100円 問当日会場で 問体育指導委員・渡辺345-4020

### ◆骨盤体操しませんか

日4月24日(金)午前10時～正午 会小金原市民センター 定先着10人 費500円 問電話で松戸市生涯学習支援ボランティア・久保387-7100へ

### ●春季市民ソフトボール大会

日5月10日・17日・24日・31日の

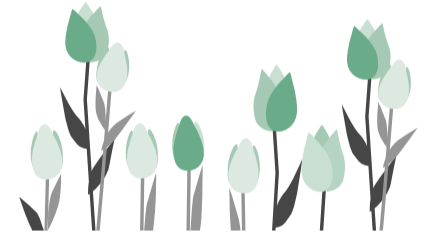
日曜日 [予備日6月7日(日)] 午前9時試合開始、第2日目以降午前8時30分試合開始 会古ヶ崎ソフトボール場他 内市内在住および在勤者で編成されたチーム 費一般男子1チーム10,000円、一般女子1チーム7,000円 日4月25日(土)午後6時30分から運動公園会議室での代表者会議で 問松戸市ソフトボール協会・鈴木345-7912

### ●松戸市健康・体力づくりフェスティバル

日6月6日(土)午前9時30分～午後0時30分 会運動公園体育館 内健康づくりに関する5分程度の実技発表 対健康・体力づくりを行っているグループ 定先着20組 費1人300円 日4月30日(休)までに、電話で松戸市健康体操連盟・竹島346-9501へ ※5月13日(休)午後4時から運動公園会議室で代表者会議あり

### ●ソフトテニス教室(軟式)

日4～11月の①毎週火曜日午後7時～9時②毎週土・日曜日午前10時～正午③毎週火・木曜日午前10時～正午④毎週水曜日午前10時～正午 会①②金ヶ作公園庭球場③栗ヶ沢公園庭球場④中央公園庭球場 内①中学生も可②日曜日は中学生も可③初心者も可 費①15,000円②～④各6,000円 問直接会場で 問松戸市ソフトテニス連盟①塩島348-5838②～④吉田3090-4131-8039



## サークルメニュー募 集

※都合により会場等は変更になる場合があります。 ※このコーナーへの掲載は1団体年度内1回です。

**松戸シルクスクリーン(版画)の会**  
 日毎月第1・3水曜日午後6時～9時と第2日曜日午後1時～6時 会ゆうまつど 費月1,500円(入会金3,000円) 問松本345-8199

**中国現代水墨画協会**  
 日毎月第2・4金曜日午後1時～3時 会矢切公民館 費月3,000円(入会金2,000円) 問福島360-1553

**常盤平囲碁クラブ**  
 日毎週土・日曜日、祝日正午～午後6時 会常盤平市民センター 費年8,000円(入会金1,000円) 問清水386-1988

**松戸水彩会**  
 日隔週木曜日午後1時～5時 会新松戸の貸し教室 費月4,000円、年会費4,000円(入会金なし) 問田中362-9575

**小金原美容体操サークル**  
 日毎週①火曜日②木曜日の各午前9時30分～11時 会小金原体育館 内レクダンス・柔軟体操等 内女性 費月1,500円(入会金1,000円) 問滝内343-3284

**松戸ポニーリーグ野球協会(少年硬式野球)**  
 日毎週土・日曜日、祝日の午前9時～午後4時 会江戸川河川敷 内小・中学生 定小学生10人、中学生15人 費月小学生3,000円、中学生4,000円(入会金各3,000円) 問松村365-7865

**叙情歌を歌う会**  
 日毎週木曜日午後2時～3時30分 会松戸駅東口イベントホール 費1回1,000円(入会金2,000円) 問石田343-6455(午後7時～9時)

**いい友体操会**  
 日毎週木曜日午後2時～4時 会小金北市民センター 内チューブと棒を使った筋力アップ体操 対50歳以上の人 費月2,500円(入会金なし) 問佐藤343-1658

**新松戸コーラル・マミー(女声合唱)**  
 日毎週水曜日午前10時～午後0時30分 会青少年会館 費月4,500円(入会金1,000円) 問遠藤341-9429

**松戸歌会「むつみ」**  
 日毎月第1土曜日午後1時～4時 会六実市民センター 内短歌の創作・合評他 費1回300円、年会費3,000円(入会金なし) 問秋山3090-9850-6478

**小学生ハワイアンフラ・ベケベケ**  
 日月3回木曜日午後4時～5時 会六実集会所 費月4,000円(入会金2,000円) 問三浦388-8204

**スイートピーダンスサークル(社交ダンス)**  
 日月4回日曜日午後1時～3時 会新松戸市民センター他 費月3,000円(入会金1,000円) 問右近342-8640

**ソシアルダンス友の会(社交ダンス)**  
 日毎週金曜日午後1時～3時 会市民会館 費月3,000円(入会金なし) 問畑中363-2018

**ハッピーワーク**  
 日毎月第2・4火曜日午前9時～午後3時 会松戸市社会福祉協議会ボランティアセンター 内リハビリを兼ねた手芸作業、障害者へのボランティア活動 費無料 問八島341-1540

市では緊急重要情報のメール配信を行っています。サービスをご利用になるには登録が必要です。QRコード対応の携帯カメラで右のQRコードを読み取りアクセスしてください。



ドコモ



au



ソフトバンク

松戸産で作る 簡単料理レシピコンテスト 最優秀作品のレシピを公開

昨年、松戸産の新鮮・安心・美味しい食材を使った、簡単アイデア料理の募集をしたところ、126件の応募をいただきました。最優秀賞には島山みきさんの『かぶの肉詰め』が選ばれました。

作り方を紹介しますので、ぜひ作ってみてください。

健康福祉本部企画管理室 ☎366-7350

とれたてのかぶで作ると、甘くてとろけそうですよ。家族にも好評です。



最優秀賞受賞者の島山みきさん

かぶの肉詰め

材料

- かぶ...中8個 (スプーンで中身をくり抜く)
豚ひき肉...120g
長ねぎ...1/4本 (みじん切り)
にんじん...130g (厚さ5mmの花形に抜く)
小麦粉...適宜



作り方

- ①豚ひき肉にみじん切りにした長ねぎとAを加えて練っておく。
②かぶの内側に小麦粉をふり、①を詰める。
③なべにかぶ・にんじん・Bを入れ、火にかけて沸騰したらアクをとり、落としぶたをして弱火で20分煮る。
④かぶが柔らかくなったら、荒みじんにしたかぶの葉とかぶの中身を入れ、塩・コショウで味を整え、水溶き片栗粉でとろみをつける。

- A 溶き卵...2/3個
塩・酒...各小さじ1
片栗粉...大さじ1
B 水...4カップ
酒...大さじ2
顆粒コンソメ...小さじ4
塩・コショウ...少々
かぶの葉...1株分 (荒みじん切り)
かぶの中身 (荒みじん切り)
片栗粉...大さじ1
水...大さじ2

※コンテストの最優秀・優秀作品のレシピは、市のホームページに掲載する予定です。

とれたて News in 松戸



戸定の藤まつり

歴史的な文化遺産である戸定邸(国重要文化財)と緑豊かな景勝が一体となった戸定が丘歴史公園で、今年も藤まつりを開催します。

咲き誇る色彩と、清らかな香りをご堪能ください。
4月18日(土)～5月10日(日)
(月曜日と5月7日(木)は休園、5月4日(祝)は開館)
会場 戸定が丘歴史公園
戸定歴史館 ☎362-2050

こちらの藤も見ごろを迎えます

藤棚いっぱいに広がった紫色の花房が楽しめます。ぜひ見に来てください。



秋山団地自治会相談役・油布(ゆの)文雄さん

秋山天神公園の藤は、例年4月下旬～5月上旬に見ごろを迎えます。

この公園の藤は、秋山団地自治会・有志の皆さんによって手入れされています。園みどりと花の課 ☎366-7378

カルチャー&スポーツ

※催し物は◆日時、内容の順に掲載しています。

21世紀の森と広場内

博物館

〒270-2252松戸市千駄堀671 ☎384-8181

開館時間...9:30～17:00 (入館は16:30まで)

休館日...月曜日(5/4祝)・5祝・6祝は開館し、5/7(祝)は休館。第4金曜日・年末年始

常設展観覧料...一般300円、高校・大学生150円、小・中学生100円(団体料金あり)

※来館者専用の駐車場はありません。21世紀の森と広場の有料駐車場をご利用ください。

◆ミュージアムシアター

①4/30(木)まで

「日本文化のあけぼの 日本文化史(1)」〈20分〉

②5/1(金)～31(日)

「日本絵巻大全(2) 信貴山縁起(しぎさんえんぎ) 第一巻 飛倉巻(とびくらのまき)」〈33分〉

時間13:15、15:15から上映(土・日曜日、祝日は11:00からも上映) 会場講堂 費用無料

◆4/25(土)～6/7(日)

資料展「複製版 広重の東海道五十三次(保永堂版)」

会場企画展示室 内容世界的な浮世絵師・歌川広重の最高傑作「東海道五拾三次之内」(保永堂版)の複製版全55枚を一堂に展示し、江戸時代の街道・文化を体感 費用無料



◆5/3(祝)10:00～12:00、13:00～15:00

子ども体験教室「ロウソクをつくってみよう」

会場実習室 内容西洋ロウソクづくりを体験(時間は5～10分程度) 講師当館学芸員

対象小学生 定員当日先着各30人 費用無料

◆5/16(土)14:15～16:15

記念講演会「貝の花貝塚のはなし」

会場森のホール21 内容松戸市の代表的縄文遺跡「貝の花貝塚」を解説 講師当館館長

定員200人(抽選) 費用200円

博物館と戸定歴史館は、市内在住の障がい者とその介護の人、市内在住の70歳以上の人は観覧料無料です。また、土曜日に限り小・中学生の観覧料は無料です。

円(当館友の会会員は無料)
4/30(木)〔必着〕までに、往復ハガキ(1人1枚)に住所・氏名・性別・電話番号を記入して、市立博物館友の会「記念講演会」係へ
◆エントランス展示
6/21(日)まで
「幸田(こうで)貝塚出土重要文化財 片口付深鉢形土器(かたくちつきふかばちがたどき)」(縄文時代前期)

戸定歴史館 ☎362-2050

開館時間...9:30～17:00 (入館は16:30まで)

休館日...月曜日(祝日の場合は開館し、翌日休館)

入館料...一般150円、高校・大学生100円、小・中学生50円。戸定邸との共通入館券はそれぞれ240円、160円、80円(団体割引引きあり)

◆5/6(木)まで 企画展「徳川昭武の傳役(ふやく)・山高信離(のぶあきら)」

山高信離は、徳川昭武が1867年に渡欧した時に随行し、昭武の養育と教育の責任

者でした。この企画展では、山高に関する文書と関連資料から、渡欧使節団の中で山高が果たした役割と、明治に入って彼が博覧会や博物館行政で活躍した足跡について紹介します。

松戸市民ギャラリー 社会教育課市民文化班 ☎366-7462

◆4/16(木)まで

(東) 墨彩作品展

岡中城 ☎344-1452

(西) アトリエ新松戸カルチャー教室展

岡俊 ☎342-6006

◆4/17(金)～30(木)

(東) 松戸フォトグループ写真展「四季讃歌」

岡久保田 ☎090-5786-4924

(西) 緑樹会十号展

岡風岡 ☎387-8055

◆5/1(金)～14(木)

(東) 洋画会「円」作品展

岡山田 ☎344-1704

(西) 日曜スケッチ淡彩画展

岡成澤 ☎341-9716

文化ホールギャラリー ☎367-7810

開館時間...10:00～18:00 休館日...月曜日、年末年始

◆4/15(水)～19(日)

東京都退職校長会千葉西部支部写真展

岡稲川 ☎343-5661

◆4/21(火)～26(日)

絵画サークル「アバンドンス」

岡山川 ☎344-5037

◆5/12(火)～17(日)

第14回フォトクラブ写真楽写真展

岡柳沼 ☎341-6352

おわびと訂正

広報まつど4月1日号8面、カルチャー&スポーツ・市民劇場の催し物案内「サテライト・ハーモニカ・コンサート」の費用が間違っていました。正しくは『無料』です。おわびして訂正します。 岡松戸市文化振興財団 ☎384-5050