

- 子育て応援特集 ②
- 桜まつり ③
- 施政方針・教育施策方針 ④⑤
- パートナー講座(出前)新メニュー ⑥
- ポイ捨てウォッチングの結果 ⑦
- 行政サービスセンターをご利用ください ⑧

発行:松戸市 〒271-8588 松戸市根本 387-5 TEL.047-366-1111 FAX.047-363-3200
 編集:政策調整課広報担当 e-mail info@city.matsudo.chiba.jp http://www.city.matsudo.chiba.jp/



親同士が情報交換しながら、子育てを楽しみましょう(新松戸で行われた育児教室)

昨年1年間、市内で生まれた赤ちゃんは4,661人です。近年、急激な少子化が問題になっていますが、松戸市でも出生数は年々、減少傾向にあります。
 理由は、「結婚しても二人だけで生活を楽しみたい」「経済的に苦しい」「今の仕事を続けられない」などさまざまです。しかしながら、子どもは私たちに未来と生きがいを与えてくれる素晴らしい存在です。
 子どもは、親だけで育てられるものではありません。家族・地域・行政が一体となってこそ、輝かしい未来を託せる大人に育つのではないのでしょうか。
 今回は子育て応援特集です。集いの場・子育て支援制度・各給付制度や各種健康診査等をご紹介します。子育て中のあなたが、必要とするサービスがあるはずですよ。
 児童福祉課 ☎366-7347

子育て応援特集

応援します！あなたの子育て

集いの場編

子どもの個性を育む学習支援コーナー(子育てサロン)
 次代を担う子どもたちが、個性を伸ばし生きる力を育むことを目的とするコーナーです。親子で絵本を読んだり、お話しをしたり、子育て情報を得たりできる場です。
 会場...女性センターゆうまつど
 ☎女性センター ☎364-8778

公民館子育て支援事業「わくわく広場」
 孤立しがちな環境の中で子育てをしている人に、仲間づくりのための自由な空間と情報を提供し、子育ての楽しさを確認できる場として開催しています。
 開催日...毎月第3土曜日(家庭の日)
 会場...矢切公民館
 ☎公民館 ☎368-1214

ほかにもあります！子育て仲間との出会いの場
子育てサロン

サロン名	会場	問い合わせ
おやこタイム	小金原体育館	小金原地区社協 ☎348-7115
かるがも	小金市民センター	小金地区社協 ☎343-8690
おかあさんと遊ぼう	馬橋集会所 八ヶ崎自治会館	馬橋地区社協 ☎346-2758
みんなといっしょ	総合福祉会館 矢切神社会館	矢切地区社協 ☎368-0560
明ワンツースリー	明市民センター	武井 ☎362-9020
おしゃべりサロンサークル	松飛台市民センター	熊倉 ☎385-8968
赤ちゃんふれあいサロン	高塚団地集会所 東部市民センター	遠藤 ☎391-0384
お母さんのみんなの広場	東部スポーツパーク	小林 ☎391-2330
お父さんのみんなの広場	和名ヶ谷集会所	木村 ☎391-5334

児童館
 児童館は、児童の健全育成のために、18歳未満の子どもたちが自由に遊べ、楽しい体験ができるよういろいろな行事等を提供する施設です。常設の児童館・こども館は市内に3カ所。移動児童館は4月から市内6カ所で開催します。午前中は5歳までの親子遊びの広場、午後は小学生対象です。
 常盤平児童福祉館(常盤平西窪町12)
 利用時間...午前9時30分～午後5時(月曜日・年末年始休館)
 移動児童館(4月から)
 火曜日=運動公園・稔台市民センター
 水曜日=青少年会館樋野口分館・柿ノ木台公園体育館
 木曜日=青少年会館
 土曜移動児童館(4月から)
 7月まで=古ヶ崎市民センター
 10月から東部市民センターに変更
 ☎常盤平児童福祉館 ☎387-3320
 野菊野こども館(野菊野6)
 利用時間...火・木・金曜日=午後1時～5時 水・日曜日=午前10時～午後5時 土曜日=午前10時～午後8時(月曜日・第1土曜日・年末年始休館)
 ☎野菊野こども館 ☎331-1144
 根木内こども館(児童養護施設晴香園内)
 利用時間...第1～3火・土曜日=午前10時～午後5時 第4火・水・木・金曜日午後1時～午後5時(日・月曜日、年末年始休館)
 ☎根木内こども館 ☎345-2722



絵本はじめのいっぽ
 「絵本はじめのいっぽ」は、乳幼児(0～3歳)とその保護者のために、図書館・おはなしキャラバン・おはなしボランティアが協力して開催するおはなし会です。
 詳細は、毎月1日発行の「広報まつど」をご覧ください。
 ☎図書館 ☎365-5115

青少年会館樋野口分館「みんなの居場所 ゆ～きゃん」
 放課後や休日に、友達と一緒にゲームやおしゃべりをしたり、本を読んだり、自由に過ごす場です。将棋・囲碁・オセロ・トランプや図書を利用できます。
 利用日毎日(第4月曜日休館) 時間 午前9時～午後5時(中・高校生は午後7時まで) 会場青少年会館樋野口分館
 ☎青少年会館樋野口分館 ☎369-0440

常盤平児童福祉館ボランティアスタッフ
 余語くりなさんから一言
 私は小学校の教師を目指しており、たまたま「広報まつど」に児童館のボランティア募集の記事が掲載されていたので、応募しました。



ボランティアで参加するまで、常盤平に児童館があることは知りませんでした。もし、自分が子どもの時に児童館の存在を知っていたら、遊びに行っていたと思います。児童館は、安心して遊べる場で、小さいお子さんをお持ちの親たちの集いの場でもあります。
 児童館に遊びにくる子どもが、別の友達を誘ってまた遊びにくるというように、どんどん輪が広がるといいですね。

おもちゃの図書館・病院
 おもちゃの図書館は、おもちゃで楽しく遊ぶことや、おもちゃの貸し出しを通して、保護者や子どもたちがより良いコミュニケーションを築く場所です。また、おもちゃの病院では、壊れたおもちゃを直すドクターがお待ちしています。

名称	日時	会場
おもちゃの図書館・おもちゃの病院	第1・3・4金曜日 午後1時～4時 第2土曜日	健康福祉会館(ふれあい22)
おもちゃの病院	第1・3木曜日 午後1時～4時	青少年会館

第2土曜日はハンディのあるお友達専用の日です。
 ☎松戸市社会福祉協議会ボランティアセンター ☎362-5963

まつどファミリー・サポート・センター

まつどファミリー・サポート・センターは、育児の援助を受けたい人で行きたい人が会員となり、育児について助け合う会員組織です。

会員手続き

育児の援助を受けたい人...入会説明会に参加 利用会員登録

育児の援助を行いたい人...入会説明会+基礎研修会に参加 提供会員登録

子育て支援の内容

保育所までの送迎 保育所の開始前や終了後の子どもを保育する 学校の放課後等に、子どもを保育する 保護者の病気や急用等の場合に子どもを保育する 冠婚葬祭や他の子どもの学校行事の際、子どもを保育する、など

出産直後の支援事業も行っています

出産後、家事や育児等の支援を必要としている家庭に、出産直後から提供会員を派遣し、お母さんの精神的・身体的負担を軽減し、出産直後の生活を支援する事業も行っています。

◎まつどファミリー・サポート・センター ☎330-2941

健康福祉会館(ふれあい22)で行っている支援事業

子ども発達センター保育部門

子ども発達センター「保育部門」の中に、知的障害児通園施設と肢体不自由児通園施設があります。この施設では、日々通園することにより、障害を持つ子どもの発達の援助、日常生活動作や基本的な生活習慣を身につけ、自立に向けていくための支援をしています。

子ども発達センター相談診療部門

心身の発達に不安や心配のある子どもとその家族を、専門のスタッフが総合的に支援します。医師による医学的診断や、心理士・言語聴覚士・理学療法士・作業療法士・視能訓練士などの専門職による検査・評価等を実施することにより、発達の状況を明らかにし、早期に療育が必要な子どもの個別的、集団的外来療育を行っています。

コミュニティー広場

相談員が子育ての悩み相談や質問をお受けします。また、育児情報の提供も行っています。

◎子ども発達センター ☎383-8111

給付制度編

家庭における生活の安定と自立を助け、次世代の社会を担う児童の福祉の増進を図るため、次のような子育て関連の経済的支援を行っています。

種類	条件
諸手当支給	児童手当 小学3年生修了前までの児童を養育している人
	児童扶養手当 父と生計を同じくしていない18歳に達する日以降の最初の3月31日までの児童をもつ母、または母に代わってその児童を養育している人等
	遺児手当 病気や交通事故等により両親または両親の一方を亡くした義務教育終了前までの遺児を扶養している人
医療費の軽減	乳幼児医療助成 通院=4歳未満児、入院=小学校未就学児(所得制限なし)
	母子家庭等医療費助成 母子・父子家庭で、18歳に達する日以降の最初の3月31日までの間に児童を扶養している父母と児童
教育支援	高等学校修学資金・松本清奨学金 経済的理由により、高等学校への修学が困難な児童の保護者
	高等学校入学資金貸付金 高等学校へ進学する意欲と能力をもちながら、経済的な理由で入学困難な児童の保護者

◎児童福祉課給付担当室 ☎366-3127

地域子育て支援センター

毎日の子育ての中で、ちょっとしたことが不安や負担になってしまうことがあるのではないのでしょうか。そんな時、現在市内に3カ所ある地域子育て支援センターをご利用ください。

子育て支援情報ホームページ

◎http://www.intership.ne.jp/kosodate/

子育ての悩みを一緒に考える

電話・面接・メール(上記ホームページから入れます)などにより、子育て相談に応じています。

子育てに関する情報を提供

子育て情報紙の発行、子育てミニ講座などを行っています。

子育てサークルの育成・支援

サークル作りのお手伝い、サークル活動への支援、運営の相談などにも応じています。地域の保育の情報と集いの場の提供

ニーズに応じた保育の情報を提供します。

その他、子育てボランティアの皆さんからの相談もお受けします。また、週2~3回の午前中、各支援センターの施設を開放し、親子の集いの場を提供しています。

施設名	所在	電話番号
CMS子育て支援センター	六実6の13の2	394-5590
チェリッシュ・サポート・システム	野菊野5	308-5880
子すずめ子育て支援センター	日暮1の8の4	387-0124

乳幼児健康支援デイサービス事業

乳幼児が病気の回復期にあつて、保育所や幼稚園・家庭における保育が困難な場合、一時的に保育を行う病院併設の保育園が、市内に2カ所あります。

施設名	保育時間	電話番号
ひまわり保育園(新松戸中央総合病院)	8時~17時(平日) 午後0時~午前8時(土曜)	309-6622
ひよこ保育園(新八柱台病院)	8時30分~17時(平日)	387-8351

育児教室に参加した人のお話

母子健康手帳をいただいた際に、育児教室のことを知りました。今回は、自分の悩みに対して他のお母さん方も同じように悩んでいるのか、またどうやって解消しているのか知りたいと思い参加しました。



柴崎京子さんと 瑛(あきら)さん

子育てはふだん、家で子どもと二人っきりになることが多いので、年齢の近い親たちと友達になり、お互いに相談し合ったり、情報交換できるような、仲間づくりが必要だと思います。

子育てはふだん、家で子どもと二人っきりになることが多いので、年齢の近い親たちと友達になり、お互いに相談し合ったり、情報交換できるような、仲間づくりが必要だと思います。

各種健康診査・予防接種

対象	名称	実施時期
妊婦	妊婦一般健康診査	妊娠前・後期に各1回
	妊婦歯科健康診査	妊娠中に1回
乳児・幼児	乳児一般健康診査(前期)	生後3~4カ月頃
	股関節脱臼検診	個人通知に詳細を記載
	予防接種	個人通知に詳細を記載
乳児・幼児	乳児一般健康診査(後期)	生後9~10カ月頃
	1歳6カ月健康診査	個人通知の翌月
	3歳児健康診査	翌月

転入した人は、お問い合わせください。 ◎保健福祉課 ☎366-7484

子育て応援特集

子育て支援制度・給付制度・健康

子育て支援制度編

こどもショートステイ 夜間・休日養護サービス

子どもの養育を家庭で行うことが困難な時に、一時的に児童養護施設「晴香園」で子どもの養育をするサービスです。

サービス名	要件
ショートステイ(短期入所)	保護者等が疾病・出産・看護・事故・出張・冠婚葬祭に出席する場合など
夜間養護(午後6時~10時)	保護者等の恒常的な残業の場合など
休日養護(午前7時~午後6時の間でおおむね8時間以内)	保護者等が休日に仕事等により不在の場合など

◎児童養護施設「晴香園」 ☎345-2722

保育所(園)の一時保育

用事や冠婚葬祭などで、一時的に子どもを家庭で見ることが困難となった場合に、保育所が利用できます。

実施施設	電話番号
牧の原保育所	385-0997
新松戸南部保育所	344-0010
松戸南保育園	368-0366
けやきの森保育園	344-5026

独自に一時保育を実施している園

実施施設	電話番号
八景台保育園	364-7802
野菊野保育園	365-8385
さわらび保育園	362-1530
若芝保育園	343-1762
六高台保育園	394-5161
松戸ひばり保育園	346-0336
新松戸ベビーホーム	344-3222
松戸ミドリ保育園	308-2866

家庭児童相談室(児童福祉課内)

児童の養育や人間関係など、児童および妊産婦の福祉に関する事について、相談に応じています。

また、児童からの相談窓口として「こどもSOSコール」も開設しています。

家庭児童相談室 ☎366-7347
こどもSOSコール ☎366-3941

健康編



お父さん、一緒に遊ぼうよ!

名称	内容
妊婦訪問	妊娠中に保健師または助産師が訪問・相談
ママパパ学級	初妊婦とパートナーを対象に、妊娠や出産・育児についての話や実技、仲間づくりなど
新生児訪問	生後28日以内に、市内在住の新生児に、保健師または助産師が訪問・相談
育児相談・健康相談	保健師の訪問・面接・電話などによる相談 市民健康相談室(各支所内)でも行っています。
育児教室	乳児とその親を対象に健康相談や子育ての話し合い、仲間づくりなど
離乳食教室	離乳食初期の作り方の実演と試食
わんぱく歯科くらぶ	2~3歳5カ月までの子どもを対象とした虫歯予防教室(3回コース)

◎下記各保健福祉センターへ

保健福祉センター

施設名	所在	電話番号
中央保健福祉センター	竹ヶ花74の3	366-7489
小金保健福祉センター	小金2ビコティ西館3階	346-5601
常盤平保健福祉センター	五香西3の7の1健康福祉会館2階	384-1333
常盤平保健福祉センター-六実保健室	六高台3の70	384-2583

相談と教室
保健福祉センターでは、育児の相談や教室を開催しています。

うらかな春の日、市内各所で開催

桜まつり



色鮮やかに春を演出する桜(昨年の常盤平さくらまつり)

交通規制とお願い

八ヶ崎、常盤平、八柱、六実の4会場では、期間中は歩行者天国で交通規制を実施します(八柱会場はパレード時のみ)。駐車場はありません。周辺一帯は駐車禁止ですので、電車やバスでお越しください。ごみは各自お持ち帰りください。

八ヶ崎桜まつり

日時：3月27日(日)午前10時～午後5時
会場：八ヶ崎さくら通りビックA交差点付近
内容：特設舞台でのミュージックショーなどのイベント、三・三・六号線での音楽パレード・阿波踊りなど
◎八ヶ崎桜まつり実行委員会・小暮 ☎090・7262・7279

八柱桜まつり

日時：4月2日(土)～雨天の場合3日(日) 午前11時～午後4時
会場：新京成八柱駅前ロータリーから桜橋まで
内容：鼓笛隊パレード、プラスチック演奏など
◎八柱桜まつり実行委員会・三好 ☎385・0303

常盤平さくらまつり

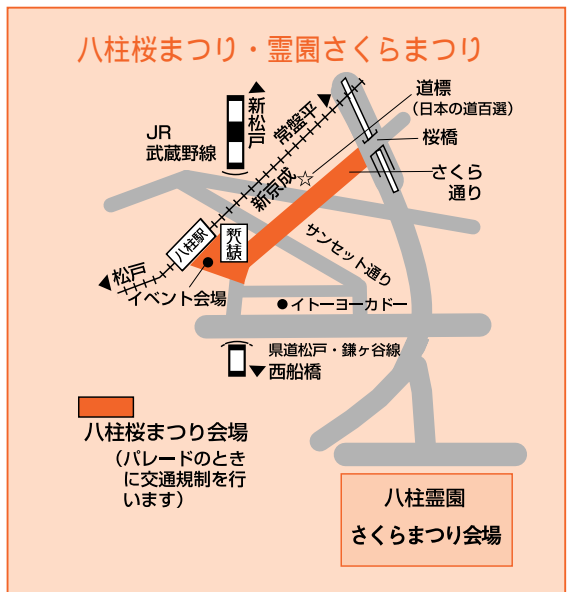
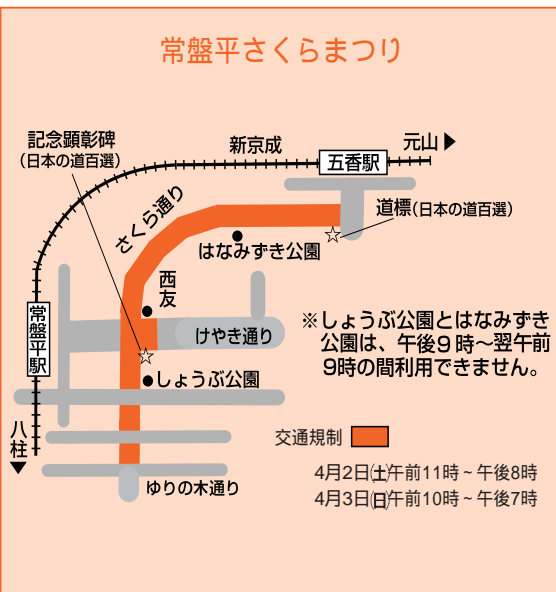
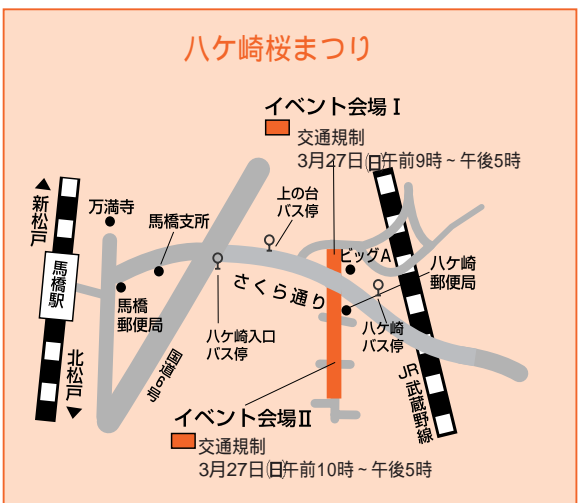
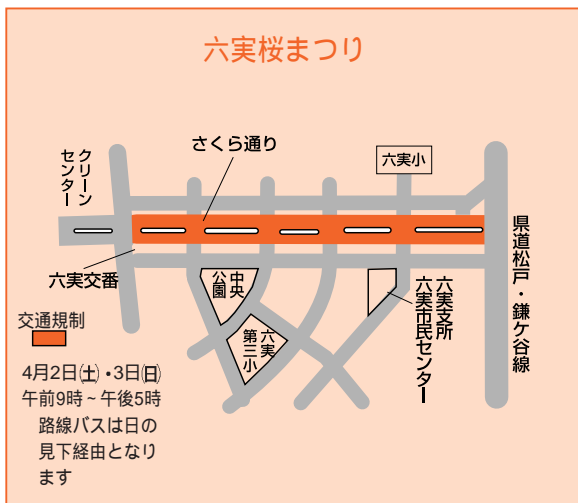
日時：4月2日(土)午前11時～午後8時、3日(日)午前10時～午後7時
会場：ゆりの木通り交差点から五香駅前まで(さくら通り)
内容：チャリティーオークション、各種パレード、神輿(みこし)みなる広場でのイベントなど
◎常盤平さくらまつり実行委員会 ☎080・5035・1538

霊園さくらまつり

日時：4月3日(日)午前10時～午後3時
会場：八柱霊園(いこいの広場・ふれあい広場)
内容：野だて、お花見踊り、生田流琴の演奏、廃業士無料配布など
◎八柱霊園管理事務所 ☎387・2181

六実桜まつり

日時：4月2日(土)・3日(日) 午前9時～午後5時
会場：六高台さくら通り
内容：音楽パレード、山東だし、神輿(みこし)、カラオケ大会、フリーマーケットなど
◎六実桜まつり実行委員会・井上 ☎387・3164



市役所へは電車・バスで
3月から4月にかけては、市役所駐車場は大変混雑します。市役所へは電車・バス等でご来庁くださるよう、ご協力をお願いいたします。
圏管財課 ☎366・7316

歯を大切に

歯丈夫、胃丈夫、大丈夫
健康で明るい未来のために

顎関節症について

虫歯や歯周病と並んで、私たちが歯科医師が取り組まなければいけない疾患に顎関節症があります。顎関節とは下顎と上顎をつないでいる関節で左右に二対あります。

耳の穴の少し下を人差し指で押さえて、口を開け閉めしてみてください。顎関節の部分がぐぼんだり持ち上がったりするのがわかると思います。その部分に下顎の関節があるのです。

顎関節症の主な症状として、顎関節や咀嚼筋などの疼痛、関節雑音、開口障害あるいは顎運動異常等があります。

簡単に書きますと、口を開け閉めする時に関節や首の周りや頬の筋肉に痛みが出る、パチパチ、シャリシャリという音がする、口が大きく開けなかつたりカクンとなつたりする、というような症状です。この中の最低一つの症状がある場合、顎関節症を疑います。

その他、肩こり・頭痛・めまい・耳鳴り・鼻閉感などの症状を伴つこともあります。

原因ははっきりしない場合が多いのですが、おむね次のようなことがあげられます。

- 歯ぎしり
- 不適合補綴物
- ストレス
- 姿勢の不良
- 長期にわたる頬杖
- 偏つた咀嚼の癖
- 外傷

それではどうしたら予防できるのでしょうか？

歯ぎしり、くいしばり、頬杖、うつ伏せ寝などの癖がある場合はそれをなくす努力をする。方法はやはり歯科医師などの専門家に相談してください。

それから、虫歯、治療途中の歯の早期治療と不適合な金属や入れ歯の調整、作り直し。充分な睡眠とストレスのコントロール。正しい姿勢でいる習慣をつける。適度な運動を習慣的に行う等です。

主な三症状に思い当たる人は一度掛かりつけの歯科医院でご相談されることをお勧めします。

(松戸歯科医師会)
http://matsudo.dca.or.jp/

平成17年度 施政方針

「生活者の視点」から 満足感と安心感の持てる 市政運営を目指して

市議会3月定例会初日の3月1日に、川井市長が平成17年度の施政方針説明を行いました。その概要をお知らせします。



市議会での施政方針を発表する川井市長

平成17年度は第2次実施計画の中間年次にあたり、計画の見直しを図るとともに、行財政改革計画を遂行してまいります。

最初に新年度の市政運営に向け、基本的な考え方を説明いたします。一つ目は、市民満足度の向上です。厳しい財政状況の下、どこまでサービスを拡充していくべきか、利用者にとどの程度の負担をお願いするか、受益者であると同時に納税者としての市民が、納得できるようなバランスが不可欠と考えます。

二つ目は、「協働」の社会の実現です。さまざまな政策を展開するためには、市民と行政の協働が不可欠となります。公共性・公平性を基軸とした行政サービスと、独自性・柔軟性を基軸とした市民やNPO、企業など「民間」が行うサービスが相まって、協働しながら、本市の活力を高めてまいります。

三つ目は、自立した自治体経営です。私たちが迎えようとしている分権型社会は、地域のことは、地域で考え実施する社会です。限られた財源の中で何を実施するのか、市民と向き合い、自ら決定し、自ら責任をとる自立した自治体を目指してまいります。

以下、新年度における主要な施策についてご説明いたします。

新年度においては、次の六点を重点的に執行してまいります。

「防災・防犯対策について」

「松戸市安全で快適なまちづくり条例」を即時過料徴収ができるように改正し、重点推進地区での路上喫煙行為・ゴミを捨てる行為に対して、指導強化を行いマナー向上を図ります。

また、災害への備えとして、震災・洪水ハザードマップを作成します。

「市民と行政のパートナーシップについて」

昨年11月に「松戸市パートナーシップ条例案策定委員会」を設置しました。年内には条例案の提案をいただく予定です。市民フォーラム等を開催し、多くの市民の皆さんの意見を伺いながら、平成18年度の条例施行を目指します。

「松戸競輪について」

県と松戸競輪施行の一元化について協議を進め、撤退にかかる一時金として、県が十億円を本市に支払うことで合意に達しました。事務事業の包括外部委託をはじめ、あらゆる経費の見直しを行い、本市財政に少しでも貢献できるように努めます。

「福祉行政の枠組みづくり」

福祉分野においては、行政や民間事業者によるサービス提供の時代から、一人ひとりの市民をはじめ、地域の支え合いが重要な位置

を占め、枠組みの変更が必要となつていきます。サービスに合わせた生活をするのではなく、個々の生活に合わせた福祉サービスが、身近な地域で供給し合える福祉社会を目指します。

「市立病院の建て替えについて」

現在、候補地を数カ所にしほり、各候補地についてさまざまな角度から比較検討している状況ですが、早期に候補地を決定します。

なお、新年度につきましても、新病院の整備に関する基本的な構想策定の準備作業に着手します。

「土地区画整理事業について」

長期化する事業の早期完成にできる限りの協力を行い、事業を促進します。

区画整理区域内における土地利用は、住民にとって利便性が高くかつ公共公益的な施設の早期立地により促進されると考えており、市の施設設置が困難な中、そうした民間施設の誘致などに努めます。

「連携型地域社会の形成」

次に、前期基本計画の施策展開の方向に沿って新年度の施策についてご説明します。

「豊かな人生を支える福祉社会の実現」

乳がん検診「マンモグラフィー検診」の年齢枠を拡大

「安全で快適な生活環境の実現」

「水辺の健康エコー道づくり」として、施設を整備
「松戸市地域省エネルギービジョン」を策定
徐細動器を市役所 支所 消防車等へ配置



(仮称)シニア交流センター建設予定地(旧ハローワーク松戸馬橋庁舎)

子宮がん検診の年齢枠を拡大
「シニア交流センター」を設置
高齢者孤独死防止モデル事業に
対し助成
特別養護老人ホームの整備に
対し助成
高齢者施設を障害者のデイサービス施設として開放
「身体障害者療護施設」の整備に
対し助成
「知的障害者小規模福祉作業所」の運営(団体へ、新たに助成
根本内タウンスクール内に「つどいの広場」を設置
「北山会館」に小式場の増設
市立病院敷地内に「小児急病センター」を建設

松戸市交通バリアフリー基本構想策定委員会が開催されます
3月30日(水)午後1時30分～4時(受け付けは午後1時から)
会場市役所新館7階大会議室 傍聴定員先着10人
傍聴できます
〒都市整備本部企画管理室 ☎366-7356

らーめん寺子屋 第9期生卒業ラーメン有料試食会
3月24日(木)～31日(木)までの正午～午後3時、らーめん寺子屋で第9期生が、日替わりでラーメンを200円から提供します。皆さんの励ましと、ご意見をお願いします。
〒五香さくら通り商店会「らーめん寺子屋委員会」 ☎080-5035-1541、商工観光課 ☎366-7327

平成17年度市立中部小学校附属幼稚園の園児を再募集
入園資格市内に住居登録があり、平成11年4月2日～平成12年4月1日の間に生まれた人、保育期間一年、募集定員四十二人、受付場所市立中部小学校附属幼稚園持ち物幼児の記載されている住民票全部の写しと印鑑、費用制服帽子代、学用品等約二万円、入園料三千元(入園時)、保育料六千元(毎月)、給食費、絵本代等約五千元
入園面接の日程については、受け付け時にお知らせします。
〒市立中部小学校附属幼稚園 ☎366-2569、学務課管理係 ☎366-457

平成17年度から口座振込の通知方法が変わります
今までは、市から口座振替で支払ったものについては、口座振込通知書(ハガキ)を送付していましたが、平成17年度支払い分より廃止しますのでご了承ください。
今後は、左記、記帳例の通り、振込銀行等の預金通帳に「支払い課名・金額」が記載されますので、通帳に記帳の上、ご確認ください。
(通帳記帳例)
平成16年度支払い分 マツドシ ユウニウヤク 円
平成17年度支払い分 (例) マツドシ 円
平成16年度支払い分については従前とおりです。
振込内容に不明な点がある場合は、お手数ですが直接、支払い課にお問い合わせください。
預金通帳に表記する課名の略称「一覧をホームページ(URLは一面右上参照)」に掲載しますので、ご利用ください。
〒会計課 ☎366-7301

福祉公社の解散と事業の移管について

平成6年に設立された財松戸市福祉公社は、高齢者や障害者が安心して暮らせるように、在宅福祉サービスを提供してきましたが、3月31日(木)で解散することになりました。

これにより平成17年4月以降は、下記のとおり事業が移管され、引き続き同様のサービスが受けられます。

☎松戸市福祉公社 ☎368 - 2975 ①http://www.mafuko.or.jp

平成17年度からの移管等事業の内容

社会福祉協議会へ移管される自主事業

有償在宅福祉サービス(ふれあいサービス)

- ～利用会員、協力会員相互扶助による会員制度のサービス～
- 基本サービス...利用者宅を訪問し、健康状態の把握、在宅福祉の相談、情報提供等
- 家事、介護サービス...調理、洗濯、掃除等の家事援助・介護者の介護負担軽減のための簡単な介護援助等
- 24時間あんしん電話サービス...一人暮らし老人、高齢者夫婦世帯等の緊急通報サービス
- 理髪サービス...利用者宅での出張理髪サービス

相談事業

～市民、利用希望者、利用会員を対象に電話などによる相談～

研修および人材育成事業

- 訪問介護員養成研修...訪問介護員2級および3級取得課程
 - その他研修...市民、協力会員などを対象としたボランティア研修
- 上記各事業についてのお問い合わせは...☎368 - 2941 (電話は4月以降もご利用できます)

社会福祉協議会へ変更される受託事業

まつどファミリー・サポート・センター事業

- ～利用会員、提供会員相互扶助による会員制度により、仕事と育児の両立等ができるよう育児・出産直後の援助～
- 上記事業についてのお問い合わせは...☎330 - 2941 (電話は4月以降もご利用できます)
- 介護保険事業は、NPO法人や介護保険事業者等に引き継がれます。

生活カタログ(市民便利帳)に

“広告”も掲載しませんか

生活カタログは、毎年、市内転入者および希望者向け(約2万世帯)に配布しており、各家庭で利用されています。宣伝効果が期待できますので、ぜひご利用ください。

掲載位置など		規格(縦×横)	掲載料	
巻末の指定ページ(2色(黒・青))	1号	全面	270mm×174mm	10万円
	2号	1/2面	131mm×174mm	5万円
	3号	1/4面	131mm×84mm	2万5千円

掲載できないもの...生活カタログの公共性を損なう恐れのあるもの「風俗営業等の規則及び業務の適性化等に関する法律」(昭和23年法律第122号)に掲げる営業に該当するもの 政治・宗教にかかわる意見広告、個人宣伝 公の秩序または善良な風俗に反する恐れのあるもの その他、生活カタログへの掲載が妥当でないもの

掲載の決定...内容審査の上、掲載の可否を通知します。掲載決定の場合は申込者の負担で版下原稿を作成していただきます。申込方法...4月22日(金)までに、広報担当室(市役所新館5階)にある所定の用紙に、版下原稿を添えてお申し込みください。☎政策調整課広報担当室 ☎366-7320



広告板を設置する松戸駅東口自転車駐輪場

「魅力ある都市空間の形成と産業の振興」
新京成電鉄上本郷駅のエレベーター設置を支援
新京成バス小金原線と幸田線のノンステップバス導入を支援
河川改修事業として、神明堀、国分川、長津川の浸水対策を引き続き実施
松戸駅西口地下駐車場の耐震診断とインターネットを利用した駐車場案内システムを整備
市営水道の第五次拡張事業に着手

以上、新年度を迎えるにあたり、所信の一端を説明させていただきました。また、「今なら間に合う」「今ならできる」「ピンチをチャンスに変えて市民の皆さまが、将来にわたり安心して、「この松戸で暮らせるように」「恐れず」「怯まず」「侮らざる」の姿勢を貫いて、改革を断行してまいります。

「都市経営の視点に立った行政運営」
行政評価支援システムを稼働
総人件費の抑制のため、学校事務の標準化による配置・上下水道の運転管理業務の見直し

平成17年度教育施策方針



教育施策方針を発表する齋藤教育長

松戸市版教育改革の3年目にあたる新年度は、アクションプランの主要な柱である、学校づくりを支援するプランの一層の推進を図るとともに、新たな教育ニーズに対応するため、必要な施策に取り組みます。

児童・生徒に基礎・基本の定着を図る教育と特色ある学校づくりのために

主要な施策

小学校統廃合におけるスクールカウンセラーの配置
緊急時における避難対応と防犯意識向上のため、全児童に防犯ブザーを配布
小学校六校と中学校一校の屋内体育館耐震改修工事を実施。併せて地域防災拠点として整備
学びの情報ネットワーク化推進のため、インフラ整備
スタッフ派遣事業の充実
「ペルシャ文明の曙 文明の基層を探る」企画展を開催
児童・生徒の物づくりの楽しさや科学的思考へのアプローチの契機とするため、「エンジン展」を開催
松戸市出身のイラストレーター「日暮修一展」の準備

施政方針および教育施策方針の全文は、行政資料センター(市役所別館1階)または市のホームページ(URLは1面右上参照)でご覧になれます。
☎総務企画本部政策調整課 ☎366 - 7072
教育委員会生涯学習本部企画管理室 ☎366 - 7455

松戸地域職業訓練センターの各種講座

パソコン講座

講座名	日時	定員	費用
初めてのWindows	4/12(火)・13(水)・14(木)・15(金)午前	10人	12,000円(10,000円)
Wordを使った文書作成講座	4/18(月)・19(火)午前と午後	10人	12,000円(10,000円)
Excelを使った表計算講座	4/20(水)・21(木)午前と午後	10人	12,000円(10,000円)
Excelを使った表計算講座	4/25(月)・26(火)午前と午後	10人	12,000円(10,000円)
インターネット講座	4/12(火)・13(水)午後	10人	6,000円
デジタル写真活用講座	4/16(土)・23(土)午前と午後	10人	12,000円
パソコンを使ってみよう(60歳以上対象)	4/14(木)・15(金)午後	6人	7,000円

午前=午前9時30分～午後0時30分 午後=午後1時30分～4時30分

()内は当会員事業所または団体会員メンバーの料金です

☎3月22日(火)午前9時から受講料を持参し、直接松戸地域職業訓練センターへ

独立行政法人雇用・能力開発機構千葉センター受託事業 IT学習支援コース(パソコンを利用した自主学習)

期日	曜日	利用時間	
4月26日	火	午後6時～9時	
20日	水		
14日	木		
8日	金		
9日 30日	土		午前9時30分～午後1時30分
10日	日		午後0時30分～4時30分

定員20人 費用無料
☎3月25日(金)午前9時から窓口または電話で松戸地域職業訓練センターへ
受け付け開始時間に定員を超えた場合は、窓口が優先となります。

各コースとも受け付け開始時間に定員を超えた場合はその場で抽選受け付け当日は車での来所をご遠慮ください。詳細はお問い合わせください。
☎松戸地域職業訓練センター(小金原1の19の3) ☎349 - 3200

ふれあい教室リフレッシュ・エクササイズ」の参加者募集
4月13日(土)7月6日の毎週水曜
日午後6時30分～8時30分 会場
勤労会館 内容:ストレッチ運動、エアロビクス運動、リラクゼーション等 対象:市内在住・在勤の勤労者 定員:五十人(抽選) 費用:無料
☎3月31日(木)(必着)までに、往復ハガキに住所・氏名・年齢・電話番号・勤務先・講座名を記入して、〒271 8588 松戸市役所商工課 光課労政係 ☎366・7327)へ

中心市街地活性化講演会
3月29日(火)午後6時～8時 会場:松戸商工会議所五階大会議室
内容:魅力ある松戸の中心市街地づくり、都市経営の視点から、テーマに、松戸駅を中心とした中心市街地活性化の検討に向けて、都市経営のブレイク講演、講師:日本政策投資銀行地域企画部参事役・藻谷浩介氏 受講料:無料
☎商工課光課 ☎366・7327 FAX 366・1550
①moshoukoukankou@city.matsudo.chiba.jp

パートナー講座(出前)は、開設して3年を迎えようとしています。この間、延べ172回開催し、5,569人(2月末現在)の市民の皆さんが受講されました。このパートナー講座(出前)をさらに充実させるため、4月から下表のとおり、メニューの追加や講座の変更等を行います。
 市民環境本部企画管理室 ☎366-7312



新松戸2丁目自治会で行われたパートナー講座「地域の安全について」

パートナー講座(出前) 新しいメニュー始めます

追加メニュー

分類	講座名	講座内容	担当課	備考
市政	行政評価について	行政評価システムの導入とその定着に向けた取り組みについて	総務企画本部 企画管理室 ☎366-7311	
消費生活	悪質商法から身を守ろう	ますます多様化・巧妙化する悪質商法の事例を知ること、悪質商法の被害を未然に防止	消費生活課 ☎366-7329	ビデオ上映ができる設備または室内を暗くするカーテン等がある部屋であれば、より効果的
健康	禁煙、防煙と健康づくり	たばこが健康に及ぼす影響と禁煙方法等について子ども喫煙防止について考える	保健福祉課 ☎366-7486	
福祉	障害者福祉について	障害者福祉制度の概要や実施状況について	障害福祉課 ☎366-7348	
建設	わが家の耐震対策	大きな地震から、わが身やわが家を守る方法を、建築技術面から総合的に説明	建築指導課 ☎366-7368	映写ができる場所が必要(機材は市が用意します)
みどり	松戸の緑の現状と課題	松戸の樹林地の現状を紹介し、山林所有者が抱えている問題点と、樹林地保全の課題を考える	みどりと花の課 ☎366-7378	
その他	町会・自治会(法人化)の活用について	町会・自治会で保有している不動産(土地・建物)等を、法人格を取得し団体としての登記等を可能にするための手続きについて	地域振興課 ☎366-7318	現に不動産等を取引する町会・自治会が対象

講座内容の変更

変更前	男女共同参画社会について	女性センター ☎364-8778	●二つの講座を集約し、総合的な観点から男女共同参画社会について理解していただくため、講座を一本化します。
変更後	男女共同参画社会について	女性センター ☎364-8778	
変更前	地域の安全について	生活安全課 ☎366-7341	●講座内容に「安全で快適なまちづくり条例について」の項目を追加します。
変更後	地域の安全について	生活安全課 ☎366-7341	
変更前	救急事故事例から見た対策(高齢者・幼児・小児対策)	消防救急課 ☎363-1115	●救急現場の現状や法律の一部改正に合わせた情報を提供するための変更です。 ●平成16年7月から使用できるようになったことを受けての講座です。
変更後	松戸市の救急について	消防救急課 ☎363-1115	

利用できる人は
 市内在住・在勤・在学の人、おむね十人以上で構成する団体・グループ等です。
 開催時間と場所は
 平日・休日を問わず、午前9時～午後9時の間で二時間以内とし、開催場所は市内に限りません。
 会場の手配や通知等は主催者側でお願いします。
 年末年始の期間は実施できません。
 費用は
 講師料は無料ですが、講座により必要な材料を用意していただく場合があります。
 申し込みは
 講座開催を希望する日の一カ月前までに、講座を担当する課で受け付けますので、メニューに記載された各担当課へ、電話または直接お越しください。
 担当課と、聞きたい内容や時間・会場等を具体的に相談してください。その上で講座の開催が可能かどうかを判断し、利用可否を連絡します(都合により開催日時等ご希望に添えない場合がありますので、ご了承ください)。
 保育の必要な人は
 一歳九カ月・就学前の子どものお預かりする有料ボランティアを紹介いたします。詳細は、女性センター(☎364-8778)へ。
 お願いと注意
 ●講座の時間は、当初決定した時間内で終了するようにお願いします。
 ●講師の担当外業務等の質疑にはその場で説明できないことも予想されますのでご了承ください。
 ●この講座は、苦情等をお聞きするものではありません。
 ●未成年者だけのグループ等で申し込みされる場合は、保護者の同席または、承諾をお願いします。
 ●その他
 4月から、パートナー講座(出前)の新メニューのパネルを、担当課、各支所等に置きます。また、ホームページ(URL)は一面右上参照にも掲載しています。

平成17年度「松戸市国民健康保険はり・きゆう・あん摩等施設利用券」を、次のとおり交付します
 対象者：国民健康保険の被保険者で、満四十五歳以上の人、または身障者手帳・療育手帳の交付を受けている人
 利用券の申請は年間一人一回です。交付枚数は年間最高二十四枚です。利用券は市が指定した施設所で一日一枚のみ使用でき、一回八百円の補助となります。
 発行開始日：3月25日(金)から
 発行場所：市役所保険課および各支所
 持参するもの：国民健康保険証(退職被保険者証)・印鑑
 印鑑がない場合は発行できない場合があります。
 国保課給付係 ☎366-7293

訪問調査員(非常勤)を募集
 業務内容：介護保険の認定に伴う訪問調査など、応募資格：保健師・看護師の有資格者で実務経験三年以上の人、募集人員：若干名、募集期間：3月15日(火)～22日(火)
 市内の医療機関に勤務している人は、ご遠慮ください。
 介護支援課 ☎366-7370

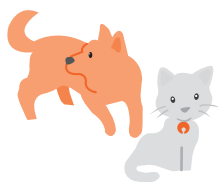
県営住宅空家の入居者を募集
 県では、県営住宅の入居者を、4月1日(金)～15日(金)まで募集します。
 入居資格：
 所定の方法により算出した収入月収が、
 ●一般の場合：二十万円以下
 ●高齢者、身体障害者などの場合(条件あり)：二十六万八千円以下
 現に住宅に困窮している、原則として同居親族があること等
 千葉県まちづくり公社県営住宅管理部募集課 ☎043-222-9200
 募集案内書は、3月下旬から葛飾支庁県民センターおよび市役所住宅政策課各支所・行政サービスセンターで配布

介護保険運営協議会を開催
 3月29日(火)午後2時30分から会場市役所新館7階大会議室
 傍聴できます。議題等はお問い合わせください。
 介護支援課 ☎366-7370

難病者援護金が変わります
 難病者援護金は、平成17年4月分から次のように変わります。
 所得制限の設定、支給月が年四回に変更、軽快者は支給停止・支給額の変更となります。
 受給者の皆さんには、3月中にお知らせします。
 介護福祉課 ☎366-7348

ねたきり身体障害者等福祉手当の支給額が変わります
 ねたきり身体障害者等福祉手当は、平成17年4月分から所得制限の設定、支給額が月額八千六百五十円に変更となります。
 受給者の皆さんには、3月中にお知らせします。
 介護福祉課 ☎366-7348

4月から犬・猫の引き取りの日・時間が変わります
 千葉県では、平成15年度の致死処分頭数は、二万三千五百頭で、全国一位でした。
 捕獲された犬および引き取りされた犬・猫のほとんどは致死処分されています。
 県では処分頭数を一頭でも減らすための取り組みをしています。皆さんのご協力をお願いします。
 なお、4月から、松戸保健所での引き取りの日・時間が左記のとおり変更になります。
 開始時期：4月1日(金)
 引き取り日時：毎週金曜日(年末



年始を除く)午前9時20分～40分
 時間外の引き取りはできません。
 松戸健康福祉センター(松戸保健所) ☎361-2121

飼い主の皆さんには、次の点の検討をお願いします。
 飼いはじめの前に、終生飼えるか十分に検討してください。
 ふやすつもりのない動物は、不妊去勢手術を受けさせましょう。
 やむを得ず飼えなくなった場合は、新しい飼い主を探してください。
 犬猫等の動物を捨てることはしないでください。
 動物は家族の一員です。終生愛情を持って飼ってください。

松戸駅西口デッキでの啓発活動



この駅前清掃で一番大変なのは、午前6時に集まることです。特に冬はまだ暗く、寒くてとても大変です。けれどもその分、清掃が終わった後、自分たちの街のきれいになった駅を見ると、とてもうれしく、また、がんばろうという気持ちになります。
第一中学校 根本末久さん

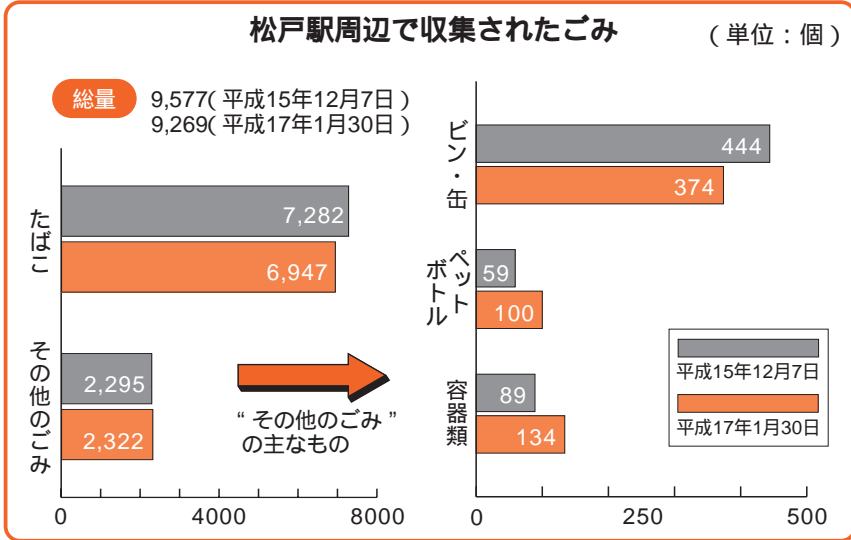


1月30日、「メイク松戸ビューティフル(市内の環境美化活動団体・戸田栄造会長)」と市が合同で、松戸駅周辺のごみ量の調査を実施しました。
この調査は、平成10年から実施していますが、今回は「松戸市安全で快適なまちづくり条例」が施行されて初めての調査となりましたので、条例の啓発も併せて行いました。
当日は、同団体をはじめ、早朝清掃に参加している地元第一中学校の生徒の皆さんや町会・商店会の皆さんも参加。総勢約二百八十人と、例年になく大勢が参加し、ごみを拾いながら調査を行いました。

ポイ捨てウオッシュング 松戸駅周辺のごみ量を調査

ポイ捨てごみの八割はタバコ

ごみ量は、ほぼ横ばい傾向
今回の調査の中で収集されたごみは、全部で約九千三百個。
条例施行前と比べ、ごみ量は若干減少しましたが、いまだに多い状況です。なお、タバコの吸い殻がごみの八割を占めるなどの傾向は変化ありませんでした。
また、ポイ捨てごみの多い区域は、駅の西側では高砂通り方向。東側では、市役所に至る道路となっています。
今後も、きれいな松戸市を目指していきたいと考えています。市民の皆さんのご理解とご協力をお願いします。
環境計画課管理係 ☎366・7333



白井聖地公園行き臨時バスを運行します

運行日...3月19日(土)・20日(祝)・21日(休)
運行区間...新京成五香駅西口～白井聖地公園
停留所...新京成五香駅西口・六高台病院・六実駅入口・白井聖地公園(終点)
乗車運賃... (片道) 大人600円・子供300円
全区間同一料金
運行時間...時刻表のとおり(片道約40分)
座席数が限られていますので、座れない場合があります。
乗車定員に達しますと、乗車をお断りする場合があります。
バスの運行に伴い白井聖地公園外周道路の一部が駐車禁止となりますので、車で来園される場合は、ご協力をお願いします。
☎公園緑地課白井聖地公園係 ☎366-7380

白井聖地公園行き臨時バス時刻表

時間	白井聖地公園行き			時間	五香駅行き 白井聖地公園発
	五香駅西口	六高台病院	六実駅入口		
8時	00	30	05 35	8時	
9時			10 40	9時	30
10時	50	55		10時	10
11時			00	11時	
12時				12時	30
13時	10	15	20	13時	
14時				14時	50

このバスは、20日(祝)のみの運行です。
道路状況により遅れる場合がありますので、あらかじめご了承ください。

監査結果を公表します

平成16年8月27日から12月1日までの期間に実施した定期監査結果の概要を公表します。
平成17年3月1日

松戸市監査委員
小林 捷明
川村 幸信
渡辺美喜子
桜井 秀三

監査の対象は「総務企画本部・会計課・すくやる課・秘書課・市議会事務局・財務本部・市民環境本部・選挙管理委員会・農業委員会」の監査の結果は、適正に執行されているものと認められた。なお、重要事項は次のとおり。
●市民税課：課税客体の把握に努力されているところであるが、税の公平性の観点から今後適正な課税に向け、より一層の努力をされるよう要望する。

●固定資産課税：課税客体の把握に努力されているところであるが、税の公平性の観点から引き続き実態調査を適切に実施するなど、今後適正な課税に向け、より一層の努力をされるよう要望する。
●収納課：市税の収納率向上については、鋭意努力されているところであるが、今後も引き続き徴収業務の適正化を図るとともに、市民の理解と協力を求めながら、市税の口座振替を推進するなど、より一層の努力をされるよう要望する。

監査結果の全文は行政資料センターおよびホームページ(UR)には一面右(上参照)で閲覧できます。
☎監査委員事務局 ☎366・7385

3月の年金相談の時間を一部延長します
3月22日(火)・28日(月)午後7時まで
会場松戸市社会保険事務所本庁舎
☎松戸市社会保険事務所 ☎340・5180(5182)

年金法改正に伴い、制度の一部が変更になりました

第三号被保険者の特例

従来は、第三号被保険者の届け出が遅れたときは、二年前まではさかのぼって第三号被保険者の期間となりますが、それ以前の期間は「保険料未納の取り扱い」となっていました。
今回の改正では、特例の届け出をすることによって、二年以上前の期間も第三号被保険者期間として取り扱い、将来その分の年金を受け取ることができるようになりました。
なお、今年の三月までに第三号の届け出があった期間については、特例の届け出は必要ありません。すでに自動的に保険料納付済の期間への変更を行います。該当者へは、4月下旬に社会保険庁からお知らせが送付されます。
また、該当者であって年金受給中の人は、年金額が増額となる場合があります。この年金額の改定についても、届け出の必要はありません。
☎松戸市社会保険事務所(国民年金) ☎345・5525

育児休業中の配慮措置が拡充されます(厚生年金保険)

①育児休業期間中の保険料免除制度が拡充されます
子どもが満一歳に達するまでの、育児休業期間中の健康保険・厚生年金保険の保険料免除制度が、満三歳に達するまで延長されます。
再申請および延長については、事業主を通じ社会保険事務所への届け出が必要となります。
②育児しながら勤務する人への配慮措置が実施されます
二歳未満の子どもを養育するため、勤務時間短縮などによって標準報酬月額(給与等)が会社から支給される金額の一月平均額が低下した場合は、事業主を通じ社会保険事務所へ届け出れば、子どもが生まれる前の標準報酬月額のままであったものとみなして、将来の受給額が低下しないようにする措置が実施されます(保険料は増えません)。
☎松戸市社会保険事務所(健康保険) ☎345・5517

年金法改正に伴い、制度の一部が変更になりました。第三号被保険者の特例、育児休業中の配慮措置が拡充されます(厚生年金保険)。

平成17年度 市営有料駐輪場の定期使用者を随時募集

3月15日(火)から有料駐輪場の「空き」の有無を問わず(空き状況は下表参照)平成17年度の定期使用者を募集します。次の要領でお申し込みください。なお、駐輪場に「空き」がない場合は、申し込み後「空き」が生じるまで待機するか、再度「空き」がある駐輪場に申し込んでください。

【申し込み要領】

- 定期使用できる車種...防犯登録を受けた自転車と原付(50cc以下)
- 申請書の配布場所...駐輪場管理棟
- 受付場所...指定駐輪場管理棟(指定駐輪場とは、下表の のついた駐輪場のほか、松戸駅東口、新松戸駅西口第7、北小金駅北口第2、八柱駅南口第1、八柱駅北口第2、矢切駅第1駐輪場です)
- 受付時間...午前7時~午後7時30分
- 結果通知...先着順に受け付け後、約10日前後で結果を通知。
- 詳細は、生活安全課、または駐輪場管理員までお問い合わせください。
- ☎生活安全課自転車対策担当室 ☎366 7439

有料駐輪場の空き台数(は屋根のない駐輪場)

駐輪場名	車種	空き台数	駐輪場名	車種	空き台数
松戸駅西口公園下	自転車	739	八柱駅南口第2	自転車	228
松戸駅西口高架下	自転車	55	八柱駅北口第3	自転車	247
松戸駅西口第2	自転車	50	常盤平駅南口第1	原付	82
北松戸駅東口第1	自転車	68	常盤平駅南口第1	自転車	32
北松戸駅東口第2	原付	32	常盤平しょうぶ公園	自転車	179
北松戸駅西口	自転車	37	常盤平駅北口第1	原付	42
北松戸駅西口地下	原付	673	常盤平駅北口第1	自転車	145
馬橋駅東口高架下	原付	89	常盤平駅北口第2	原付	17
馬橋駅東口高架下	自転車	465	常盤平駅北口第2	自転車	16
馬橋駅東口高架下	原付	75	常盤平駅北口第3	原付	38
馬橋駅西口	自転車	200	常盤平駅北口第3	自転車	180
馬橋駅西口高架下	原付	38	五香駅東口第2	原付	22
馬橋駅西口高架下	自転車	100	五香駅東口第2	自転車	13
新松戸駅東口第1	原付	20	五香駅東口第3	自転車	245
新松戸駅西口第1	原付	1	五香駅東口第4	自転車	12
新松戸駅西口第3	原付	48	五香駅西口第2	自転車	116
新松戸駅西口第6	原付	39	松戸新田駅北口第1	自転車	211
新松戸駅西口高架下第1	原付	493	松戸新田駅北口第1	原付	89
新松戸駅西口高架下第2	原付	47	稔台駅南口第1	原付	7
新松戸駅西口高架下第3	原付	191	稔台駅南口第1	自転車	255
北小金駅南口第1	原付	588	六実駅第1	原付	15
北小金駅南口第2	原付	32	六実駅第2	原付	326
北小金駅南口第3	原付	474	六実駅第2	自転車	13
北小金駅北口高架下	原付	66	六実駅第2	自転車	205
北小金駅北口高架下	原付	54	矢切駅第2	原付	124
北小金駅北口参道第1	原付	90	矢切駅第3	原付	105
		9		原付	8
		68		原付	51
				原付	3

3月14日現在

松戸駅構内で 住民票・印鑑登録証明書等が 夜8時まで取得できます

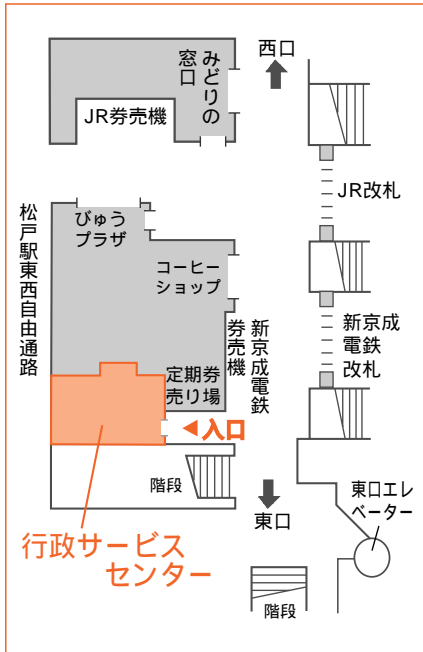
行政サービスセンターをご利用ください

3・4月は、市民課・各支所の窓口は大変混雑します。住民票の写し・印鑑登録証明書等の交付は、行政サービスセンターをご利用ください。

行政サービスセンターは、月~金曜日(土・日曜日、祝日および年末年始は休館)午前10時から午後8時まで業務を行っています。所在...松戸駅構内(新京成電鉄(株)定期券売場の奥) 行政サービスセンター ☎331 8780、市民課 ☎366 7340

証明書の種類と交付時間

取扱い証明書	証明書をお渡しできる時間
住民票(住民票の写し・各種年金の現況証明・住民票記載事項証明書・不在証明書) 印鑑登録証明書(印鑑登録が済んでいる人) 印鑑登録はできません	午後8時まで取り扱います
戸籍証明書(戸籍謄抄本・身分証明書・戸籍の附票の写し不在籍証明書) 外国人登録(外国人登録原票記載事項証明書) 外国籍の人の印鑑登録証明書 税証明書(住民税証明書・住所証明書・納税証明書) 法人市民税は除く	午後5時以降に申請した場合は、翌日以降のお渡しになります



平成17年度 計量器定期検査

平成17年度のはかりの検査を下表の日程で行います。商取引・証明用のはかりは必ず検査を受けてください。また、家庭用はかり(ヘルスマーター、キッチンスケール)も同時に無料で検査できます。

なお、新規に購入したはかりについては、定期検査の受検を1回免除されます(定期検査実施日において、はかりに刻印された検定年月から3年以内1回限り)

検査地域...郵便番号271の地区および稔台、和名ヶ谷、紙敷、紙敷1~3丁目、高塚新田、秋山、大橋、仲井町1~3丁目、松戸新田、野菊野 上記以外の地区は来年度実施します。 持ち物...使用中のはかり・申請書・手数料 消費生活課計量係 ☎366 7329

計量器定期検査日程表

月	期日	検査会場
4	19(火)・20(水)・21(木)・22(金)	和名ヶ谷スポーツセンター
	10(火)・11(水)・12(木)・13(金)	総合福祉会館
5	17(火)・18(水)・19(木)	運動公園体育館
	24(火)・25(水)・26(木)	馬橋市民センター
6	31(火)	古ヶ崎市民センター
	1(水)・2(木)	市役所計量検査室
	7(火)・8(水)・9(木)・10(金)	市役所計量検査室

時間午前10時~正午、午後1時~3時

流通経済大学新松戸図書館を開放します 流通経済大学新松戸キャンパスでは、図書館を開放します。 利用開始日: 4月1日(金)から 利用時間: 原則として平日の午前9時~午後5時 所在: 新松戸三の二の二 対象: 市内在住・在勤・在学中二十歳以上の入 費用: 年二千元(利用登録料) 利用方法: 利用カードが必要で、利用登録料・身分証明書(免許証・保険証・住民票など)を持参して、図書館カウンターで登録手続きをしてください。 資料の館外貸出しは行いません。閲覧のみになります。また、座席のみの利用はできません。 流通経済大学新松戸図書館(五階) ☎340・0244 http://www.rku.ac.jp

流山運転免許センター 日曜窓口開設のお知らせ

流山運転免許センターでは、4月3日(日)から優良運転者の人のみ日曜日も更新手続きが行えるようになります。 更新期間...免許証の有効期間が満了する直前の誕生日の1カ月前から当該免許証の有効期間満了日までの間(満了日が年末年始、祝日および振替休日にかかる場合はその翌日) 日曜窓口の受付時間...午前8時30分~11時、午後1時~3時 必要書類...運転免許証、「運転免許証更新のお知らせ」のハガキ 本籍・氏名を変更した人は、本籍の表示された住民票の写し 住所を変更した人は、住民票の写しまたは新しい住所が明記された保険証など 流山運転免許センター ☎04 7147 2000

4月からパソコンの廃棄は メーカー等のリサイクルルートへ

メーカー等によるパソコンの回収・再資源化が始まりました。 このことにより、4月1日(金)から、市では、パソコンの収集・施設での受け入れを行いません。家庭で不要になったパソコンを捨てる場合は、メーカー等にお問い合わせのうえ、回収・再資源化にご協力をお願いします。

回収するメーカー等がある場合は、各メーカーの受付窓口へ 回収義務者が存在しないパソコン(自作パソコン・倒産メーカー等のパソコン)は、有限責任中間法人パソコン3R推進センター受付窓口(☎03 5282 7685)へ メーカー等の受付窓口・リサイクル料金や回収手続きなど、詳細は、(社)電子情報技術産業協会ホームページ(http://www.pc3r.jp)をご覧ください。 環境計画課 ☎366 7331

確認してみてください 自転車安全通行のポイント 車道通行が原則 道路交通法上、「車両」である自転車は、歩道と車道の区別のある道路では、車道の左側の端に寄って通行しなければならぬのが原則ですが、普通自転車は、「歩道通行可」の標識がある歩道を通ることが出来ます。 歩道では歩行者優先 ただし、歩道は歩行者のためのものですから、歩行者に迷惑や危害を与えないように通行しなければなりません。 必ず一時停止 「一時停止」の標識がある交差点では、自転車も一時停止しなればなりません。 必ず交差点の直前で一時停止し、交差点の右と左をよく見て、近づいてくる車がないことを確かめてから通行しましょう。 自転車横断帯の通行 近くに、「自転車横断帯」があるときは、そこを通行しなければなりません。「自転車横断帯」がないところでも、近くに横断歩道があるときは、自転車を押して横断歩道を渡るようにしましょう。 松戸警察署 ☎369 0110、市生活安全課 ☎366 7341

情報チャンネル

タイトルが色刷りのものは、市等の主催です

催し物

アクティブシニアと云われたいく中高年者大集合

4月1日(金)午後2時~5時 会場市民活動サポートセンター 内容受援活動(高齢者等のパソコンやインターネット・住まい・生活上の悩み等を解決する手助け)や社会貢献とは何をするのか等の説明と懇談 費用二百円
 岩橋 ☎364・8820

住宅リフォーム相談と市民講座

3月19日(土)午前10時~午後4時
 住宅リフォーム相談 午後2時~3時 市民講座 会場八柱市民センター 内容リフォームのポイントとバリアフリー住宅について 費用無料
 担当会場
 松戸市住宅リフォーム相談員協議会 ☎361・9545

狂言ライブ in 新松戸

青少年会館で12月から3月に開催した「KYOGEN体験教室」の受講生と講師・大藏基誠氏をはじめ、大藏流狂言方の若手による狂言ライブを開催します。
 3月26日(土)午後2時~4時30分 会場流通経済大学新松戸キャンパス(新松戸駅下車)
 内容第1部=講師解説、小舞「盃」「泰山府君」狂言「以呂波」「痺痢」「口真似」第2部=狂言「蝸牛」 定員当日先着725人 費用無料
 駐車場はありません。
 青少年会館 ☎344-8556



スポーツ

春季市民ソフトテニス大会

4月10日(日)・17日(日) (コート不良の場合は中止) 午前8時30分受け付け、午前9時開始 会場栗ヶ沢公園庭球場 種目男女ABCランク別と四十五歳以上ABCランク別 対象市内在住・在勤・在学・在クラブの人 費用一チーム二千円
 3月24日(木) (必着) までに、所定の振込用紙で松戸市ソフトテニス連盟・山下洋子(☎345・7084)へ
 春季クラブ対抗ソフトテニス大会

「みどりの日」チャリティトーナメントテニス大会

4月24日(日) (コート不良の場合は中止) 午前8時30分受け付け、午前9時開始 会場栗ヶ沢公園庭球場 種目男女別 対象市民チームまたは連盟加盟クラブチーム(三組一チーム) 費用一チーム六千円
 4月7日(木) (必着) までに、所定の振込用紙で松戸市ソフトテニス連盟・山下洋子(☎345・7084)へ

松戸市シングルス大会(硬式テニス)

一般男子予選 4月29日(祝) 5月1日(日) 一般女子予選 5月1日(日)・8日(日) 壮年男子(三十五歳以上、五歳ごと) 5月8日(日)・15日(日)・22日(日) 6月12日(日) 一般男女本戦 5月22日(日) 6月12日(日) 会場栗ヶ沢公園庭球場 費用一人千五百円
 3月30日(水) (必着) までに、所定の申込用紙で、〒270 0006 松戸大金平郵便局留 松戸市テニス協会(☎090・6650・3634) (火・水・金・土曜日の昼間)へ 申込用紙・大会要綱は九十円切手を張った返信用封筒を同封して請求してください。

スポーツ教室

親子ふれあい体操教室
 4月23日(土) 5月21日の毎週土曜日(全五回) 午前9時30分~11時 会場運動公園小体育室 対象一歳~三歳児とその親 定員四十組(抽選) 費用一回親二百円、子五十円(施設使用料)
 ②こども体力づくり教室
 4月20日(土) 5月25日の毎週水曜日(全五回) 午後3時45分~4時55分 会場運動公園小体育室 対象小学生 定員四十人(抽選) 費用一回五百円(施設使用料) とも4月8日(金) (必着) までに、往復八ガキに は親子の氏名(ふりがな) は氏名(ふりがな) と、教室名・住所・学年・電話番号・返信用あて名を記入して、〒271 0064 松戸市上本郷四三四 運動公園内スポーツ課(☎363・9241)へ

太極拳講習会

3月16日(水)・23日(水) (全二回) 午前11時~午後1時 会場柿の木台公園体育館 内容やさしい太極拳と呼吸法 定員先着二十人 費用一回二百円
 電話で拳会会・秋山 ☎090・9372・6172へ

ソフトテニス教室 (松戸市ソフトテニス連盟)

会場	曜日	時間	期間	対象	費用	問い合わせ先
金ヶ沢公園庭球場	火	午後7時~9時	4~11月	一般	15,000円	小倉 ☎345-0899
	土	午前10時~正午		女性		吉田 ☎388-6431
栗ヶ沢公園庭球場 中央公園庭球場	木	午前10時~正午	4~7月	一般	6,000円	吉田 ☎343-0322
	水	午後7時~9時				

日曜日の午前10時~正午と火曜日の午後7時~9時は中学生も可
 土曜日教室については、開始時間が多少変更する場合があります。
 直接会場へ

スポーツ教室

教室名	日時	会場	費用	問い合わせ
①グラウンド・ゴルフ教室	3月30日(日) 午前9時~正午	常盤平第一小学校	各百円(保険料)	体育指導委員・宍戸 ☎389-8415
②グラウンド・ゴルフ教室	3月27日(日) 午前9時~正午	新松戸北小学校		体育指導委員・楠井 ☎343-2635
③ファミリースポーツ教室	3月27日(日) 午前9時~正午	新松戸西小学校		体育指導委員・吉澤 ☎344-4123

種目③ソフトバレーボール、バドミントン、ラージボール卓球
 担当会場

松戸ユカリジュニアテニススポーツ少年団

4月~平成18年3月の毎週土曜日(全五回) 午後1時30分~3時 午後3時~4時30分 会場栗ヶ沢公園庭球場 対象小学三~六年生 費用月二千円、入団時六百円(保険料)
 4月2日(土)・9日(土) (午後1時~1時30分に栗ヶ沢公園庭球場10番コートで説明会および受け付け(雨天決行))
 小川 ☎345・9145(夜間のみ)

シルバー初心者・初級者テニス教室

4月~11月の毎週水曜日または金曜日(8月除く) 午前9時~11時 午後1時からの希望の二時間 会場松戸テニス倶楽部(金ヶ沢) 対象女性五十五歳~男性六十歳以上の人 費用一万八千円(保険料を含む)
 電話で松戸テニス倶楽部 ☎363・6100へ

江戸川ハイキング「野草をたずねて」

4月3日(日) 午前9時30分 樋野口「川の二里塚」(松戸駅西口から正面の通りを江戸川に向かって直進つきあたりの土手) 集合(午後2時30分解散) 内容専門家の説明を聞きながら野草を摘み、里見公園(市川市)まで散策(六・七歳) 定員先着五十人 持ち物弁当・水筒・野草摘みの用具、ビニール袋等 費用無料
 電話で江戸川を守る会松戸支部事務局(河川清流課内) ☎366・1115



春風コンサート

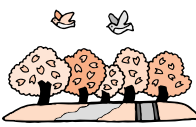
3月27日(日) 午後2時開演 会場稲台市民センター 内容アコーディオンの独奏・アンサンブル・合奏(曲目「コンドルは飛んでいる他) 費用三百円、中学生以下無料
 担当会場
 東部アコーディオン教室・千吉 ☎0297・72・9532

小金原写友会作品展

3月22日(火)・27日(日) 午前10時~午後6時(初日は午後1時から、最終日は午後5時まで) 会場文化ホール 内容自然風景写真 費用無料
 同会 ☎341・7062

春を彩る鎌倉まつり

4月10日(日) 午前7時30分 JR松戸駅みどりの窓口前集合(午後3時JR鎌倉駅西口解散予定) コース長谷寺・光則寺・高徳院(鎌倉大仏) 御代川(昼食) 甘縄神明神社・鎌倉文学館(長楽寺跡) 六地藏 定員先着三十人 費用五千九百円(片道交通費、昼食代、講師謝金、拝観料、保険料等を含む)
 3月31日(木) までに、電話で松戸工業連合会文化活動協力会・上野 ☎363・4374(平日の午後1時~5時)
 連絡後、費用を持参して商工会館別館へ



フレンドリーコンサート自分探しの旅

3月18日(金) 午後7時開演 会場森のホール21 内容琴・尺八・ギター等の演奏、雪国の語り、ジャズ等 費用入場料二千円(前売り千五百円)
 電話またはアクセスでまちづくりNPOセレガ ☎366・8803へ

こひじおはなし会

3月16日(水) 4月20日(水) 午後2時~3時 会場市川こどもクリニク(新京成八柱駅下車) 内容童話の読み聞かせと人形劇 費用無料
 市川 ☎383・2312

お茶会体験・春たけなわの日

4月17日(日) 午前10時~午後3時 30分 会場萬福寺(小金原) 費用一千円(点心付き)
 川上 ☎341・3110

春の野草採取料理パーティー

3月26日(土) 午前8時 新松戸駅前集合(午後3時ごろ解散) 内容春の若芽の野草を流山近辺の休耕田で摘み、こまねびの森(21世紀の森と広場内)で料理・試食会 費用大人千五百円、小・中学生五百円
 申し込み者に詳細案内書を送付 電話で山遊塾・永田 ☎090・8803・8346へ

講座・講演

初めての社交ダンス

4月6日(木)6月29日の毎週水曜日(全十二回)午後2時~4時

鶴丸 387・1569

社交ダンス講習会(中級)

4月1日~22日の毎週金曜日(全四回)午後7時~8時30分

鶴丸 362・9674

アルゼンチンタンゴ講座

4月1日~22日の毎週金曜日(全四回)午後7時~9時

鶴丸 090・2403・0657

災害救援ボランティア講座

4月21日(木)・22日(金)・23日(土)・5月12日(木)

春休み天文教室

3月25日(金)午後2時~3時 会場市民会館プラネタリウム室

初級登山教室「基礎を学び四季折々の登山を楽しむ」

4月16日(土)王子山(日帰り、歩行約五時間)

初心者手あみとキルト講座

4月7日(木)・14日(木)・21日(木)・28日(木)

スクエアダンス講習会

4月3日(土)8月28日の毎月三回 日曜日(全十五回)

子ども囲碁教室

3月20日(祝)午後1時~3時 会場常盤市民センター

新潟県中越地震・山古志村支援の講演と映画の会

3月19日(土)午後6時15分開演 会場市民劇場

マイカーメンテナンス講座

3月26日(土)午前10時~午後1時 会場和名ヶ谷スポーツセンター

住宅ローンセミナー「暮らしのビタミン講座」

3月24日(木)午前10時30分~正午 会場市民会館

デジカメ講座

Table with 5 columns: 講座名, 日時, 内容, 会場, 定員/費用

☎電話でまちづくりNPOセラガ 366 8803へ

パソコン講座

Table with 5 columns: 講座名, 日時, 内容, 会場, 定員/費用

☎午前10時から、電話で松戸ITボランティア 367 8889へ

おしらせ

市民会館ホール抽選会

平成18年4月使用分の申請受け付けおよび抽選会を行います。

六実桜まつり・阿波踊り参加者を募集

年々踊りの輪が大きくなる六実桜まつりの阿波踊り。

社会教育関係認定団体(文化系)登録証の更新手続き

平成17年度の社会教育関係団体登録証の更新手続きを行います。

植木の剪定

4月から6月までの、植木剪定・枝おろし・刈り込みの予約を受け付けます。

市民活動サポートセンター 協働提案事業募集の説明会

市では市民と行政のパートナーシップの構築に取り組んでいます。

ネオ・キラク・フリーマーケット出店者を募集

3月26日(土)午前10時~午後2時 会場八ヶ崎公園

新潟県中越地震・山古志村支援の講演と映画の会

3月19日(土)午後6時15分開演 会場市民劇場

マイカーメンテナンス講座

3月26日(土)午前10時~午後1時 会場和名ヶ谷スポーツセンター

住宅ローンセミナー「暮らしのビタミン講座」

3月24日(木)午前10時30分~正午 会場市民会館

社会教育関係認定団体(文化系)登録証の更新手続き

平成17年度の社会教育関係団体登録証の更新手続きを行います。

4月からの6月までの、植木剪定・枝おろし・刈り込みの予約を受け付けます。

Table for the 40th Matsudo City Art Exhibition (Public Exhibition) with columns for artwork type, size, and materials.

博物館 (21世紀の森と広場内)

☎384-8181

Table with columns: 期間 (Period), 内容 (Content). Includes events like 'ハイビジョン映像' (High Definition Video) and '館蔵資料展' (Collection Exhibition).

21世紀の森と広場パークセンター

☎345-8900

Table with columns: 行事名 (Event Name), 日時 (Date/Time), 講師等 (Instructor), 定員/費用 (Capacity/Fee). Includes 'みどりの教室' (Midorino Classroom) and '自然観察会' (Nature Observation).

会員の募り (Member Recruitment) section with various activity details and contact information.

Additional activity details and contact information for the park center.

戸定歴史館

☎362-2050

Table with columns: 期日 (Date), 内容 (Content). Includes '企画展 明治の写真投稿誌「はなのかげ」' (Special Exhibition).

文化ホールギャラリー

☎367-7810

Table with columns: 会期 (Event Period), 内容 (Content), 問い合わせ先 (Contact). Lists various art exhibitions.

松戸駅市民ギャラリー

教) 社会教育課 ☎366-7462

Table with columns: 期間 (Period), 内容 (Content), 問い合わせ先 (Contact). Lists art exhibitions at the station gallery.

市主催の催し物

Table with columns: 事業名 (Project Name), 日時 (Date/Time), 会場 (Venue), 内容・対象等 (Content/Target), 申し込み先 (Application). Lists various city-sponsored events.

Additional activity details and contact information for city-sponsored events.

六実ジュニアバドミントンクラブ 全国大会で見事優勝!

六実ジュニアバドミントンクラブの3人の選手が、1月に名古屋市で行われた「第13回全国小学生バドミントン選手権大会」に出場し、個人戦優勝、団体戦5位という優秀な成績を残しました。

個人戦女子ダブルス(4年生以下)で見事優勝したのは、六実第三小4年の鳥居綾乃さん。都道府県対抗戦で千葉県代表として5位の成績を収めたのは、六実第二小6年の家中愛紀さん・六実第三小6年の西前優紀さん。

2月9日、3人は市役所を訪れ、川井市長に快挙の報告をしました。



快挙の報告に市役所を訪れました



まちの話題

身近な情報をお寄せください
政策調整課 広報担当室 ☎366-7320

基準点ってなあに?

世界測地系の基準点を整備しました

(和名ヶ谷小学校で)



基準点とは、地球上の位置を示すもので、各種の測量などに使われます。市では、これまでの日本測地系のものに代わり、世界測地系により測量し整備をしました。

これは測量技術の進歩などを背景に、日本独自の日本測地系から世界共通の「ものさし」である世界測地系が日本でも採用され、平成14年に測量法が改正されたことを受けたものです。再整備した基準点は、これまでより一層高精度なものとなり、地図作成、各種開発事業や宅地境界測量に至るまであらゆる測量の基準として利用されます。

基準点は学校や公園内、道路上に設置してあり、一部には案内板も付いていますので、皆さんも位置を確認してみてください。

なお、市役所の屋上は、北緯35度47分16秒、東経139度54分13秒となりました。

図都市計画課 ☎366 7372



基準点であることを示す金属製のしるし

市民参加でつくるう! ~パートナーシップ条例~

2月19日、市民活動サポートセンターで、パートナーシップ市民フォーラムが開催されました。現在、市ではパートナーシップ条例案の策定を進めています。昨年9月、市民ボランティアで編成された市民活動モデル調査ワーキングチームが発足し、調査研究をしてきました。

このフォーラムは、今までの調査研究について、さまざまな立場の市民から幅広く意見を聴き、条例案策定に反映させることを目的として開催されたものです。

市民参加や協働に関する松戸市の現状や課題、課題解決のための具体的な方策や体制についての提案をワークショップ形式で討論し、条例案策定に向け、活発な議論が行われました。

~今後のパートナーシップ条例案策定委員会の予定~

3月28日(月)午後5時30分から 場所市役所本館3階会議室

4月18日(月)午後5時30分から 場所市役所別館地下1階研修室 傍聴できます。

図地域振興課ボランティア担当室 ☎368 1814



条例案づくりに参加しませんか?

きれいな街づくり功労者の

表彰が行われました



これからもきれいな街づくりを目指します

2月10日、市役所で、きれいな街づくり功労者の表彰式が行われました。

この表彰は長年にわたり公共の場等での清掃を続けたり、環境美化や公衆衛生の向上に尽力した個人や団体に贈られるものです。

今回は4団体と12人が表彰されました。

表彰式当日は、出席した人たち同士できれいな街づくりについて意見交換も行われました。

歌っているときが一番幸せ



2005千葉きらめき総体大会賛歌曲
「青き鼓動」作曲者

神谷 美貴子さん

8月、全国の高校生がみんなで作った祭典がいよいよ始まる。神谷さんの歌声は房総の熱い夏に伸びやかに響き、出場する選手を励まし、力を与えることだ。

(松戸市在住)

現在は高校一年生。都内の高校へ通い、音楽を専攻、音楽の勉強を続けている。学校が休みの日には、所属しているオーケストラの練習と小学生のときから続けている合唱団の練習や後輩の指導、時には、障害を持つ人を対象にしたボランティア主催のコンサートで歌うこともあり、忙しい毎日を送っている。

「一人一役活動」として選手以外の多くの高校生も大会の成功に向けて、さまざまな活動をする。「スポーツはちょっと苦手。それでも作曲や歌を歌うことでかわる」と言っている。私たちが元氣になつてくれたらと思います」と話す神谷さん。

将来は音楽大学に進学し、音楽にかかわる仕事に就くのが夢。「今は音楽を一番にやっていたい。歌っているときが一番幸せ。歌を歌っていると目の前に歌詞の情景が浮かんできます。だからなのか、大勢の人の前で歌うことも、緊張することはほとんどありません」

「詩を読んでいて、とても良い詩だなと思つたら、メロディが自然に浮かんでくる。気が付いたら口ずさんでいました。曲は、一時間足らずで作りました。最優秀作品に選ばれたときは、本当にびっくりしました。詩を読んで曲が思いついたら、また作曲してみたい」



1月に行われた総体推進大会でも独唱を披露

「青き鼓動」が初めてという。「詩を読んでいて、とても良い詩だなと思つたら、メロディが自然に浮かんでくる。気が付いたら口ずさんでいました。曲は、一時間足らずで作りました。最優秀作品に選ばれたときは、本当にびっくりしました。詩を読んで曲が思いついたら、また作曲してみたい」

