



3月の定例市議会で施政方針を発表する川井市長

平成9年度施政方針

3月定例市議会初日の3月4日に、川井市長は「すべての市民が安心して暮らせるまち、福祉・教育・災害対策が充実し、緑花あふれるまち」を目指した、新年度の施政方針を発表しました。また、新年度の当初予算も同議会で決立しました。

施政方針と新年度予算のあらましについて紹介します。
■ 園政策企画室

すべての市民がいきいきと暮らせる
安全で安心なまちを目指して

健康・福祉の充実

高齢社会において、すべての市民一人ひとりが生きがいを持って自立した生活を送れるよう、「高齢者保健福祉計画」の推進とともに、保健・医療・福祉サービスへの総合的な取り組みを図るため、保健・医療・福祉に関する基本計画を策定し、各種計画の目的に合わせた一元化に向けて検討します。

赤ちゃんからお年寄りまでのすべての市民、とりわけ心身に障害を持った市民が、自立した社会生活を送れるように支援するための「仮称障害者福祉センター・心身障害児等に対して総合的に早期に療育を行う「仮称」こども発達センター」・「仮称」常盤平保健センター」の三施設の複合施設とし

て、「仮称」保健・福祉センターを平成10年度にオープンするための作業を進め、保健・医療・福祉の充実を図ります。

ライフスタイルの変化により、市民のニーズも今後ますます多様化していくものと思われ、これらに的確に対処するには、地域の皆さんとの連携を図っていくことが重要で、さらに、柔軟なサービス体制による在宅福祉サービスの充実を図っていくことが肝要です。

高齢者福祉対策については、現行の滞在型ホームヘルプサービスをさらに充実するとともに、新たに、必要に応じて必要なサービスを受けられるよう、利用者の自宅を一日巡回訪問する介護を中心とした巡回型ホームヘルプサービスを福祉公社に委託し、一部地域から実施します。また、地区在宅介護支援センターを一カ所増設し、地域における在宅介護相談等の充実を図ります。

デイサービス事業についても、新たに一施設を加え、高齢者の在宅生活を支援し、介護者の身体的・精神的負担の軽減を図ります。特別養護老人ホームや老人保健施設についても、これらを建設する社会福祉法人等への助成を行い、入所枠の拡大に努めるとともに、特に市内常磐線西側区域において不足している高齢者福祉施設などの設置を促進します。

ひとり暮らし老人の孤独感の解消、健康保持を目的に実施している日帰り慰安事業を拡大するとともに、老人福祉電話、緊急通報装置設置についても、距離制限を撤廃するなどの事業の拡充により、ひとり暮らしの老人が安全で安心した生活を送れるよう支援します。

では、今後ますます増大する高齢者支援事業の充実を図るために見直しを行い、新たに敬老祝金支給事業として、七十七歳、八十八歳、九十九歳、百歳以上の方々にお祝い金を贈らせていただきます。

次に健康管理に関しても、私たちは高齢期を乗り切るものとするため、また、今の自分や家族の生活を大事にするためにも、日常生活における健康管理がますます重要になります。そこで、本市の保健・医療サービスの方向性や施策を述べている松戸市地域保健医療計画が、平成9年度に現在の計画期間を完了することから、新たな計画を策定します。

女性の健康づくり推進事業として、骨粗鬆症の検診の対象年齢を三十五歳から三十九歳まで拡大するとともに、胃がん検診や子宮がん検診と同様に、乳がん検診についても精密検査に対する助成を実施し、受診者の負担の軽減と疾病の早期発見に努めます。

また母子保健法の改正により、従来、保健所で実施していた母子保健サービスの大部分が新年度から市に移譲されるため、妊婦および乳幼児健康診査などの事業についても一貫した取り組みを図るとともに、生涯を通じた健康増進活動を推進します。

0歳児の医療費についても、従来の入院に対する助成に加えて通院も助成対象とし、保護者の医療費負担の軽減を図ります。

国民健康保険特別会計については、8年度の3月補正予算で一般会計から特別に繰り入れを行うことにより財政調整基金の積み立てを行い、さらに9年度においても一般会計からの繰り入れを行うなど、保険料の引き上げを極力抑制するよう努めてきました。しかし、財政事情の厳しい中、引き上げざるを得ない状況となりました。ご理解をいただきたいと存じます。

病院事業については、東葛北部

地域の中核的医療機関として、市民の期待も大きい市立病院で精神科の新設や医療機器の整備等を行い、福祉医療センター東松戸病院でも四十五床を増床するなど、医療体制のさらなる充実を図ります。

次に、地域の福祉需要に効果的に対応するため、地区社会福祉協議会の設置の促進により、地域ぐるみ福祉ネットワーク事業を支援いたします。

児童の健全育成に関しては、エンゼルプランの関連推進事業として、育児の援助を行う者と求める者との間のコーディネートと育児の場を提供する組織となる、ファミリーサポートセンターを県内で初めて設置します。

また、一時的保育事業の拡充や0歳児等の低年齢児の保育促進を図るとともに、新たに県内でも先駆的な取り組みとして、病児回復期の乳幼児を対象に乳幼児健康支援サービス事業を行います。

これらの施策により、児童の健全育成を充実すると同時に、保護者の子育てと就労の両立を支援します。

さらに、第三子以降の保育料の無料化や通所の児童福祉施設に障害児を預けている家庭の保育料の減額により、保護者の経済的負担の軽減を図ります。

留守家庭児童会については、新たに一学童保育所への補助を加えるとともに、学校の余剰教室等の活用を進め、今後とも適正配置に努めます。

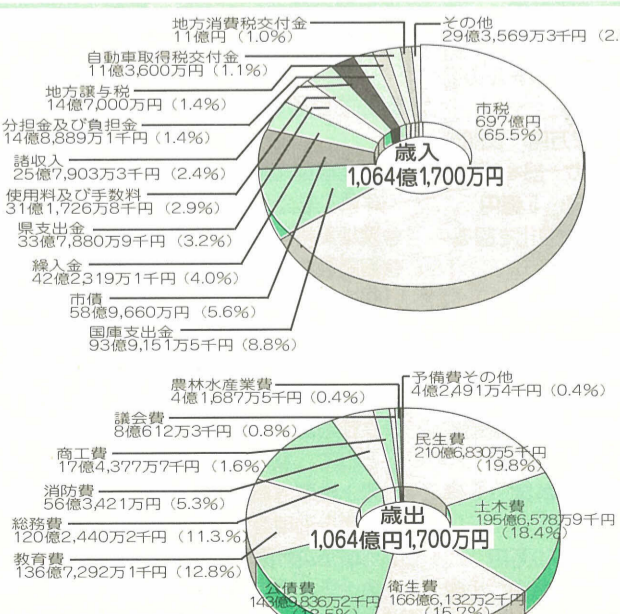
次に、障害者福祉については、松戸市障害者計画については、新年度はさらに実施計画を策定し、今後の施策の方向等を明らかにしていきます。

知的障害者のための更生施設の拡充については、施設を建設する社会福祉法人に対し助成を行い、本市の入所枠の確保を図るとともに、福祉作業所の運営についても引き続き支援します。同様に、社会福祉法人が建設する身体障害者のための療養施設および授産施設についても助成します。

一般会計当初予算

今年度の一般会計予算は、一千六百四十一万七千七百円と前年度より十七億一千七百円増額されました。歳出の主なものとしては、緊急に取り組まなければならない防災対策や、福祉・教育などのきめ細やかなソフト事業、さらには緑花清流への継続的な取り組みなどとなっております。

市民一人に使われるお金 二十三万七千六百五十五円（一般会計）



人口は平成9年1月1日現在461,148人で計算

公債費	衛生費	土木費	民生費
市債の返済に充てるもの	ごみ対策や保健衛生の充実など	道路・河川公園の整備など	社会福祉や児童福祉の充実など
31,223円	36,130円	42,428円	45,687円
その他商工費など	消防費	総務費	教育費
商工費 3,781円 議会費 1,748円 農林水産費 904円 予備費その他 921円	消防・防災対策など	広報や庁舎の事務管理など	教育・スポーツ・文化の振興など
	12,218円	26,075円	29,650円

快適環境の向上

都市において快適な街並みなどを実現していくためには、市民がまちづくりに関心を持ち、積極的に関わっていくことが重要であると思われまふ。そのため行政からのまねづくりに情報の提供や、市民活動の支援策などについて検討を進めまふ。そのほか、市民に憩いとうるおいが感じられ、楽しく安全に散策することが出来る歩行者空間の形成を図るため、市内にある関連資源を有機的にネットワーク化させる「回廊づくり」に向けて、引き続き検討を行ってまふ。また、八柱駅南口駅前広場や常盤平団地で、人と車の共存を図る方途を探ってまふ。

次に「緑花清流」への取り組みについて、まず緑花事業として江戸川フラワーラインの整備を引き続き行っていくこと、花畑を車いすなどで散策が出来るような遊歩道の整備と、案内板の設置を行います。また、坂川・新坂川等の河川では、市民の協力のもと一層の緑花運動を進めまふ。坂川にみどりを増やすとともに、自治会やボランティアグループなどと協力し、公園・街路・子供の遊び場など幅広く市内に花を咲かせてまふ。

清流復活に向けては、市民と建設省、県、松戸市などによる清流ルネッサンス21江戸川・坂川地域協議会の中で、西暦二〇〇〇年までには、私の念願である坂川・新坂川を魚のすめるきれいな川とする行動計画が策定され、実現の見通しとなりました。

その中の計画事業である、北松戸の新坂川沿いにある県の浄化施設の関連工事として親水護岸事業が完成し、新年度は水に親しむ場として市民の皆さんに開放されることになりました。さらに市民のご協力により国分川沿いに用地をお借りして、河川愛護団体とともに植物による水質浄化などの新しい試みを行います。

緑の保全・創出に係わる施策を総合的、計画的に推進するため、「緑の基本計画」の新年度の策定を

目指します。公園施設については、市民の寄付により、中世の城郭として貴重な歴史的文化財が残されている大谷口歴史公園が、4月6日に開園する運びとなりました。

また根本内城址についても、貴重な史跡を生かした公園としての事業化に向けて、都市計画決定の準備を進めまふ。

21世紀の森と広場についても、入り口広場について地権者との調整が整ったことにより、早期の全面供用開始に向けて努力まふ。

次に、松戸市の環境政策の基本方針を明らかにする「環境基本計画」を新年度に完成させ、市民が環境を保全し、それを受容する施策を展開してまふ。

さて、環境庁の「残したい日本の音風景百選」に「矢切の渡し」が心地よく風に乗って聞こえる音を湛ぐ音の風景として、柴又帝釈天界隈と合わせて選定されました。これを記念して顕彰碑を設置まふ。

清掃事業については、増え続けるごみの問題に対してごみの減量化を進めてきているところですが、引き続き市民や事業者の皆さんとともに進みます。

空き缶等ポイ捨て防止対策については、手作りによる市民意識調査を実施し、市民参加のもとで

豊かな心と文化の創造

学校教育については、平成7年度から開始したスクールカウンセラーの配置により、児童生徒の不登校や、いじめなどの問題の解決に大きな成果をあげてまふ。そこで、新たに二校に配置するとともに、カウンセラー室を整備して、機能の充実を図るまふ。

また、学校図書館に司書等を派遣し、図書および資料の整理、図書利用指導等を行い、読書を通じた児童生徒の豊かな人間形成に役立てたいと考えてまふ。

小学校への教育用コンピュータの導入については、コンピュータを活用して学習指導を充実するとともに、情報化社会に対応できる能力を育成するため、計画的に実施まふ。

小・中学校の施設整備については、教育環境の改善を図るための大規模改修に加え、児童生徒の安全を確保し、地域の防災拠点としての機能を維持するための耐震改修を引き続き進めまふ。

また、常盤平中学校体育館を改築するほか、中学校職員室等の冷房化を引き続き行い、快適な学習環境の整備に努めまふ。

余裕教室の活用については、余裕教室活用計画策定委員会による基本計画に基づき、今後の有効な活用を図るための具体的な実施計画の策定を行い、積極的な取り組みを行います。

関係業界と調整・検討を重ねてきた結果、市民団体が実施している集団回収方式により回収事業をスタートする運びとなりました。

一方、行政側のごみ収集については、新年度より粗大ごみの収集を有料化することになりました。また、公衆くずかごに捨てられたごみを分別することにより、その収集運搬業務をごみ集積所からの可燃・不燃・資源ごみ収集業務に統合するなどの調整を行い、効率の良い業務を行います。

次に、清掃施設の基幹整備について、東部クリーンセンターが稼働後十六年を経過した施設である

ことから、老朽設備を改修することになりました。下水道の整備については、昨年に引き続き面的整備に重点を置いて処理区域の拡大に努力まふ。また下水道事業の健全な経営を図り適正な維持管理をするため、止むを得ず使用料金を値上げいたしました。

なお、新年度予定事業を行うことにより、下水道普及率は六一％を超える見込みです。

水道事業については、市民への安定供給のため実施している老朽管の更新事業を引き続き実施まふ。

市立松戸高等学校については、情報化、国際化などの社会の変化に対応するため、インターネットを活用して新たな学習指導の展開を図るまふ。

また、オーストラリアのホワイトホース市に生徒の派遣を例年行っていますが、生徒数を若干増やして、国際化教育をより一層推進まふ。

次に、市民文化の振興についてですが、小説家として著名な水上勉氏が昭和32年に市内に在住していたことに因んで演劇「越前竹人形」を公演するほか、展示会、講演会などを開催し、郷土文学に対する関心をより深めていきたいと思います。

博物館では、シリアで発掘された世界的にも貴重なネアンデルタール人の子供の完全な骨格と、その研究成果から人類の進化の謎に迫る巡回展を、全国三会場の一つとして開催まふ。また、学校教育との連携を深めるため、児童が実際に体験できることを重視した展覧会や東京高等工業学校に係わる美術展の開催も予定してまふ。

戸定歴史館では、既に取り壊され現存しないとされていた戸定邸の「使者の間・従者の間」が昨年発見され、所有者から寄贈の申し出をいただいたので、その復原工事に着手まふ。また、この度の報道によると来年のNHKの大河

ドラマの主人公となることが決定した、最後の將軍徳川慶喜公の明治維新後の動静を知り得る基本史料である「徳川慶喜家扶日記」を購入し、松戸徳川家に関する研究をさらに進め、国際交流の先駆けとなった徳川昭武公の功績を広く紹介したいと考えてまふ。

このほか、かつて松戸徳川家が使用していた日本手ぬぐいを復刻して、戸定邸を訪れた記念に「松戸グッズ」として販売まふ。

文化ホールでは、世界の爬虫類・両生類の特別展のほか、科学と日常生活を一貫したテーマとする企画展を開催まふ。

次にスポーツの普及についてですが、生涯スポーツの推進を図るため、県が主催している「健康で明るい県民づくり運動」の一環として、ウォーキングを主体とした大会を開催まふ。また、中学生バスケットボールチームを中国ハルビン市に派遣し、スポーツを通じた国際交流を図るまふ。

スポーツ施設の整備については、千葉大学農場跡地体育館跡地に、都市公園と併せて計画しているコミュニティ体育館の平成11年度の完成を目指し、基本設計・実施設計に着手まふ。

次に市民会館については、利用者の利便性の向上を図るため、エレベーター設置に向けて、耐震補強と併せて設計を行うことになりました。



コスモスの花でいっぱいの江戸川フラワーライン

快適環境の向上を目指して

- 江戸川松戸フラワーライン整備事業…752万円 江戸川三郷有料橋付近の河川敷の整備
- 水生植物簡易実験広場整備工事…500万円 水耕栽培による水質浄化の実験など
- 河川愛護団体活動展開経費…155万円 パネル展などを通じて、川に対する市民意識の高揚を図る
- 根本内城址調査委託料…1,002万円 歴史公園として事業を進めるための調査
- 日本の音風景100選顕彰碑設置事業費…280万円 「矢切の渡し」が認定されたことを記念して設置
- ペットボトル回収事業…1,350万円 ペットボトルの回収を集団回収の費目に加える
- 民間リサイクルプラザ運営費補助金…912万円 民間のリサイクル事業を支援するため、運営費の一部を補助
- 東部クリーンセンター基幹的施設整備事業…5億円 老朽設備について改修を行い、処理能力の安定化を図る

豊かな心と文化の創造を目指して

- スクールカウンセラー活用調査研究事業費…539万円 いじめや不登校等、児童生徒の問題行動などに対応
- 学校図書館活性化事業…412万円 図書等の資料を整理し、学校図書館の充実を図る
- 小中学校校舎耐震改修および大規模改修事業…6億2,300万円
- 常盤平中学校屋内体育館改築事業…4億4,650万円
- 教育用コンピュータ導入事業費…3億2,715万円 小学校にコンピュータを導入

21世紀にふさわしい都市空間と産業の振興を目指して

- 紙敷土地区画整理事業補助金…10億5,140万円 北総開発鉄道線「東松戸駅」とJR武蔵野線との交差点に設置する「新駅」および「相互乗換施設」の設置費用の一部を補助
- 松戸駅舎エスカレーター設置事業…8,200万円 平成10年2月供用開始予定
- 自転車放置防止対策事業…6億2,591万円 自転車駐車場の整備・管理運営など
- 観光案内板設置事業費…400万円 「矢切の渡し」、「野菊の墓文学碑」などを訪れる観光客の利便性を図る
- 掲示板設置補助金…133万円 商店会のポイントカード導入に係る、消費者への広報活動経費の一部補助
- 商店街振興組合等組織化推進事業費…119万円 商店街活性化の推進を図る

市民と行政が一体となった連帯型地域社会の実現を目指して

- 人権問題意識調査委託料…614万円 意識調査を実施・分析し、今後の人権施策推進のための基礎資料とする
 - 女性問題全国都市会議開催経費…480万円 11月14日・15日に森のホール21で開催
 - テレビ電話導入経費…539万円 支所機能の充実の一環として、新たに常盤平支所・矢切支所に導入
 - インターネット関係経費…368万円 本格的なホームページの作成
- ※予算額は、1万円未満を四捨五入しました。
園財政課

安心できる暮らしの実現

多くの尊い人命を奪い、甚大な被害をもたらした「阪神・淡路大震災」は記憶に新しいところですが、さる1月17日には「防災とボランティアの日」に因み、「忘れな

いで、阪神・淡路大震災」と題して市役所本庁舎で避難誘導訓練を実施しました。防災体制の充実が改めて重要なものと認識し、整備に努めていきます。本市においても、複雑多様化する災害から市民の命と財産を守り、安全な市民生活の実現のため防災の基本となる「地域防災計画」について、松戸市直下を震源とするマグニチュード7.2の地震を想定した見直しに取り組みを進めましたが、新年度でその改定が完了し、今後は本計画の推進に努めます。

21世紀にふさわしい都市空間と産業の振興

都市計画の「市町村マスタープラン」については、都市の全体あるいは地域におけるまちづくりの将来像や整備の方向性を示すものとして策定し、新年度にはその原案を示すと同時に、市民の皆さんからご意見をいただき、策定に向けて取り組んでいきます。

土地地区画整理事業については、計画的な市街地整備を図る上で重要な事業として取り組んでいきますが、厳しい経済環境の折から円滑な事業の推進を図るよう、引き続き支援します。

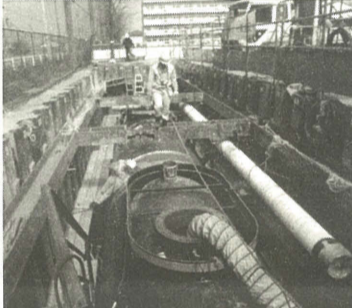
既成市街地の整備については、松戸駅、六実駅、北小金駅の各駅周辺地区をはじめ、都市機能の更新や商業の活性化を図るために地域の実情を的確に把握し、市街地再開発事業等の具現化に向けて努力していきます。

かねてより誘致に努めているシティホテルについては、都市機能の充実や利便性の向上を図るために条例の適用期間をさらに延長し、引き続き誘致に努めます。

そのほか新年度は自主防災組織の資器材購入のための補助額の増額を行い、多くの組織の防災力の強化を図るよう支援します。地域防災無線については、災害時に六十チャンネルの同時通信が可能な機器を引き続き配備します。また、画像探査機や地中音響探知機等の高度救助用資器材を搭載した救助工作車を導入し、土砂崩れや家屋倒壊現場での人命救助活動に一層の効果が期待できると考えています。

さらに非常用発電機や浄水処理機能を備えた耐震性井戸貯水水槽を六実地区に設置し、震災時の飲料水を確保するとともに、栄町西公園には耐震性貯水水槽を設置し、災害時に有効な消防水利の確保に努めていきます。

重要な拠点となる現地災害対策本部の運営機能の充実を図るため、実践型災害救助道具セットや非常用発電機等の防災資器材を整備するとともに、収容避難所の衛生環境を維持するために、すべての小・中学校や備蓄倉庫に簡易組み立て式トイレの備蓄を行います。また、松戸駅東口地区の治安の維持や防犯体制の拡充を図るため、かねてより関係機関へ要請していた松戸警察署小根本交番が、新年度に開設の運びとなりました。今後もなお一層の市民の安全な暮らしの確保を目指して努力します。



災害に強いまちづくりを目指し、写真：旭町中学校の耐震性貯水水槽

次に「消防・救急体制」については、消防団による地域防災活動の強化を図るために消防センターの近代化を進め、若年層が入団しやすい魅力ある消防団づくりに努めます。また、新年度には女性消防団員の採用を予定しており、消防団の新たな活力として住民との絆が一層深まっていくものと期待して整備を実施します。

一方、農業者に進められている3・4・17号線の五香立体をはじめ、主要地方道市川松戸線や市川柏線等の整備の促進についても、重ねて県に要請します。JR馬橋駅自由通路については、景観にも配慮した歩行者通路の改修計画を進めるための調査を実施します。

消費者ニーズの多様化などにより、今日の商業を取り巻く環境は著しく変化し、厳しさを増しております。商店街は買物の場であるとともに、魅力ある地域の生活空間を形成していく上で情報・文化・ふれあいの場としての環境づくりも求められています。そこで、快適なショッピングゾーンを創出するために、街路灯やアーチなどの共同施設の設置や商店街の法人化の促進など、新年度も助成します。

そのほか、にぎわいのある商店街の形成に向けてイベント事業の支援も行います。一方、中小企業への施策については、既存事業や新規開業者への資金需要に幅広く対応するために、経済情勢に即した制度融資を行うことにより、経営基盤の安定化に

主な事業の予算額

- 健康・福祉の充実を目指して
- (仮称)保健・福祉センター開設準備経費…35万円 平成10年度、五香西に開設予定
 - ホームヘルプサービス事業委託料…1億8,784万円 新規に巡回型サービスを実施
 - 在宅老人デイサービス事業関係経費…2億870万円 高塚新田にデイサービスセンターを開設
 - 特別養護老人ホーム建設費補助金…6,634万円 (仮称)特別養護老人ホーム陽光苑(旭町)の建設費の一部を補助
 - 老人保健施設整備費補助金…2,500万円 偕楽園(西馬橋幸町)整備の補助
 - 在宅介護支援センター関係経費…999万円 地域密着型の在宅介護支援センターを河原塚に設置
 - 婦人の健康づくり推進事業…485万円 骨粗鬆症予防検診事業の対象年齢を35歳から、35歳～39歳に拡大
 - 乳幼児医療費支給事業…3,809万円 0歳児通院分を追加
 - 地域ぐるみ福祉ネットワーク事業補助金…8,280万円 地区社会福祉協議会の拠点整備・運営費助成
 - ファミリーサポートセンター事業費…923万円 育児の援助を受けたい人と育児ボランティアによる相互援助活動を行う組織を設立
 - 一時的保育事業…651万円 民間保育所1カ所を増設
 - 乳幼児健康支援デイサービス事業費…890万円
 - 身体障害者日常生活用具扶助…4,710万円 日常生活での障害者の自立性を高め、社会参加を推進する
 - 地域保健医療計画策定事業費…983万円

市民と行政が一体となった連帯型地域社会の実現

行政リストラについては、8年度に多くの事業を実施しましたが、9年度は行政リストラ実施計画の2年次目となり、引き続き計画の達成に努めます。見直し事業の中には、施策の充実・強化になるものがある一方で、市民の方々に痛みや負担をもたらすものもありま

す。しかし、少子・高齢化の進展、地方分権、経済の低成長などの社会の変化に適切に対応し、市民の皆さんへの行政サービスを安定的・効果的に提供していくために、施策の見直しは避けて通れない道ではないかと考えます。

市としては、市民の皆さんのご理解を得られるよう努力を重ねつつ、行政内部では創意と工夫を図り、市民サービスの効果・効率をなお一層高めるよう、決意を新たに

取り組んでいきます。今もって世界各地で絶え間なく紛争が繰り返されている厳しい国際社会の現実、我々に世界平和の尊さや重大さを痛感させます。本市においても、初心にかえって平和意識の高揚を図るために、平和コンサート、親子平和映画会な

どの事業に引き続き取り組まします。また、今日でもなお同和問題をはじめ種々の差別が存在しており、子供のいじめ問題も深刻化しています。市民一人ひとりが互いに人権を尊重し合い共に生きる社会の実現を目指し、「人権担当」を新たに設け、人権問題意識調査の実施を踏まえ行政として行うべき施策を取りまとめたいと考えています。

二十一世紀を目前に控えて女性の参画が今後ますます期待されていますが、「第八回女性問題全国都市会議」が女性に係わる施策の実践的展開を図ることを目的に、本年11月に松戸市で開催されます。この会議を契機として、男女共同参画社会の実現に向けて大きなステップを踏み出し、また平成10年度のスタートを目指して、より実効性のある新たな松戸市女性行動計画を市民とともに策定します。

次に、市民に身近で便利で親しみやすい行政サービスの提供を目指し、「支所機能の充実」を掲げて各支所を地域コミュニティの核として位置付け、市民の皆さんのご賛同を得ながら本庁と同様の行政

本市を取り巻く環境は激しい変化を見せ、財政状況は年を追うごとに厳しさを増し、また、防災体制の整備、さらには行政リストラの実行と難しい舵取りを託され、職員の先頭に立ち緊張の日々を過ごしてきました。21世紀まであと4年となった今、時代はまさに大きく変わろうとしています。少子・高齢社会の到来、日本の社会システムや経済構造などの変革は着実に進み、今までも増して大きな潮流となって地方自治体にも押し寄せてくるものと思われま

4月6日(日)

郷土の歴史にふれられる

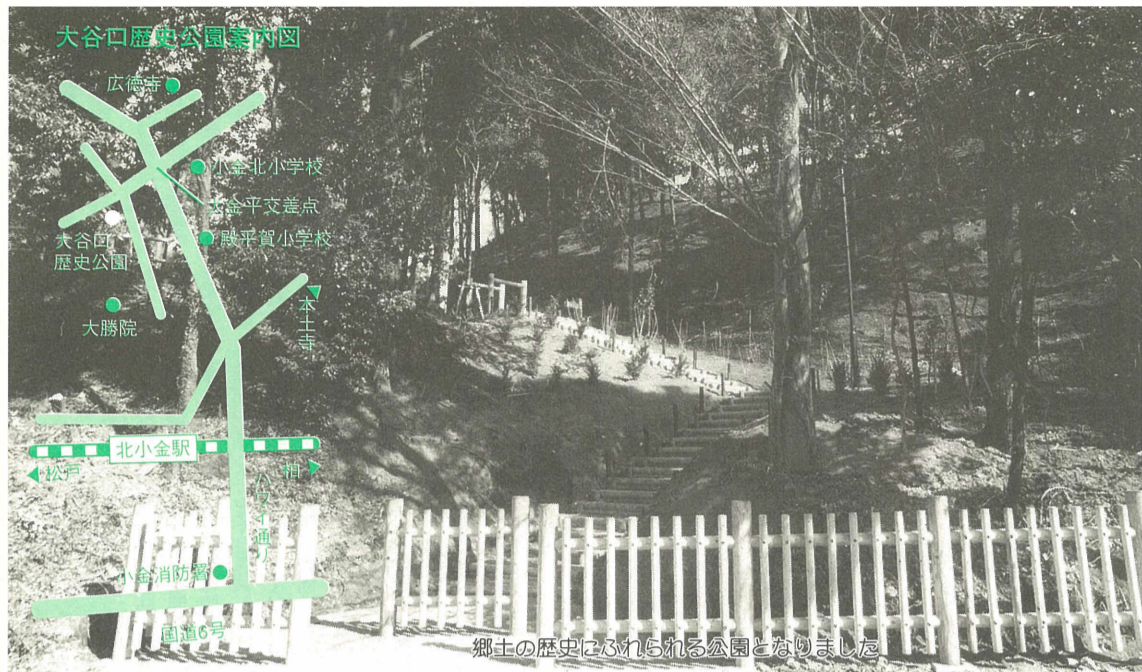
大谷口歴史公園がオープン

大谷口歴史公園が4月6日(城の日)にオープンします。春の穏やかな天気に誘われて、郷土の歴史の一端にふれてみませんか。園緑地管理課

この公園の地域一帯には、戦国時代の末、東葛飾地域に最大の勢力を誇っていた高城氏が拠点としていた小金城がありました。開園する大谷口歴史公園は、城の最北端に位置し、かつて四カ所あった城の出入口の一つ「金杉口」にあたります。平成7年度に実施された文化

財源確保調査の結果、畝堀(堀底に高さ九十センチの畝状の仕切りを残した堀で、敵の動きを抑えて標的にしやすく、防衛機能に優れた堀)や障子堀堀の中の所々に仕切りを立てるように掘り残した堀、土塁(土を盛り上げて造った土手状の防御施設)などが確認されました。中でも畝堀は、全国的にも極

めて珍しい構造をしたものです。こうした貴重な文化財の調査結果に基づいて復元したので、市民の皆さんが歴史的文化にふれることができる公園となりました。また、市街地の貴重な緑である現存の樹林や地形は、できる限り変えず自然の状態を保存しています。公園面積は七千五百平方メートル。頂上の台地には小広場・あずまや・ベンチ・遊歩道などを配置し、文化財については歴史的な経過や畝堀・土塁などを説明した案内板を設置しています。なお、公園の西側にもこの城郭の一部があり、「大谷口馬屋敷緑地(四千平方メートル)」として4月6日に同時開園します。



郷土の歴史にふれられる公園となりました



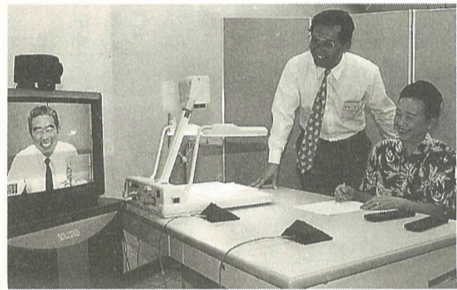
大谷口歴史公園開園記念歌が完成
聞いて歌って踊って
間いて歌って踊って
ください

「大谷口歴史公園」の開園を記念して、小金地区の名所、旧跡、風物等を織り込んだ歌のCDとカセットテープができました。

市民の皆さんに親しんでいただきたいと思えます。

松戸市観光協会が販売しています(一枚千円)。

♪「さんさん音頭」：作詞伊藤扶実、補作松戸市、作曲丹羽元夫、歌浅野意玖子
♪「あしたへの小径」：作詞高田英夫、補作TERUARA I、松戸市、歌県立小金高等学校コーラス部
園松戸市観光協会(商工観光課内) ☎366・7327番



新たに2つの支所にテレビ電話を導入します

市民の皆さんが便利ないように

支所機能の充実を図ります

市では、市民の皆さんがより便利に支所を利用できるように、また、それぞれの支所が地域コ

ミュニティの核となるように支所機能の充実を努めてきました。平成7年度は六業務、8年度は五業務を追加して扱うことで支所の機能強化を行いました。さらに新年度からは、粗大ごみ

処理券の取り扱い、被爆者見舞金申請の受け付け、こどもの遊び場使用申請の受け付け、防災に関する問い合わせや相談、消防団員の入団案内、乳幼児医療費支給申請の受け付け(7月か

ら)など、十四業務を追加して行います。

また昨年、六実支所と新松戸支所に試行的に導入した支所と本庁舎とを結ぶテレビ電話を、常盤平支所と矢切支所にも設置し、市民とのコミュニケーションをより正確に、迅速に図るよう努めます。

園地域振興課企画調整係

支所名	電話番号
常盤平支所	☎387-2131番
小金支所	☎341-5101番
小金原支所	☎344-4151番
六実支所	☎385-0113番
馬橋支所	☎345-2131番
新松戸支所	☎343-5111番
矢切支所	☎362-3181番
東部支所	☎392-3061番

市の機構を充実

人権担当者の配置と障害福祉センター開設室を設置

達センターや(仮称)障害者福祉センターでの具体的な療育内容をはじめ、センター機能等についてのさまざまな検証を加え、円滑に運営ができるよう準備を進めます。

また、この二つのセンターでは、発達に不安のあるこどもたちの早期療育や指導、あるいは障害を持つ人たちが日常生活へ適応し社会参加できるようにするため、機能訓練や地域ケアなどを行います。

人権の担当者を配置しました

二十一世紀における世界のキーワードは、「環境」「平和」そして「人権」といわれています。市も、現在策定中の新総合計画の中で、人権尊重を重要な課題とする方向で検討をしています。人権施策を効果的に推進するために、市民相談室と教育委員会に人権の担当者を配置しました。

今後、施策の総合調整や評価を行ってまいります。園事務管理課

平成9年度固定資産課税台帳の縦覧
期間4月21日(月)まで(土曜・日曜日を除く)の午前8時30分～午後5時 会場市役所本館二階大会議室

計画税の納税通知書は、5月上旬に送付の予定です。園資産課税課

危険物取扱者試験
6月8日(日) 会場日大理工学部船橋校舎 費用甲種五千円、乙種三千四百円、丙種二千七百円

遺児手当4月期分を支給
遺児手当の4月期分(12月3月分)を、4月10日(木)以降に受給者の指定口座に振り込みます。新たに手当の支給を希望する人は、申請してください。

支給額(児童一人につき)片親と死別1月額五千五百円、両親と死別1月額一万五百円 支給月8月・12月・4月 対象市内に居住し、父母の一方または両親と死別した児童(中学校卒業まで)を扶養している人 申請に必要なもの①認め印②一カ月以内に発行された世帯主の住民票(本籍等すべて記載されたもの)または外国人登録簿③一カ月以内に発行された申請者と遺児記載の戸籍簿④申請者名義の預金通帳(郵便局を除く)の表紙のコピー 受付期間随時(申請の翌月から支給) ※現在受給中の人の手続きは不要です。園援護課課長

お米の精米表示が変わりました
新しい食糧制度に変わり、精米表示の原料玄米欄には、産地品種、産年を併せて表示することが基本となりました。袋の内容と表示の一致については、専門的知識を有する第三者機関(財団法人穀物検査協会)が「認証」し、または知事が指定する表示確認組合(千葉県米穀小売商業組合)が「確認」し、マークを精米袋に付けています。登録小売店で、お米を選ぶ際の目安としてお役立てください。園千葉県農林部農政課 ☎43・223・2814番

児童扶養手当4月期分を支給します
4月11日(金)から郵便局・銀行で4月期分(12月・3月)の手当をお受け取りください。園援護課課長

国民健康保険料の休日納付は、安心して便利な口座振替で
園国民健康保険課

園国民健康保険課

計量器検査日程表

期日	会場	時間
4/8(火)・9(水)	東部スポーツパーク	午前10時～正午と午後1時～3時
24(木)	穂台市民センター	
5/12(月)	馬橋支所	
13(火)	馬橋市民センター	
19(月)・20(火)	古ヶ崎市民センター	
26(月)	総合福祉会館	
27(火)・28(水)	矢切支所	
7/22(火)	松ヶ丘小学校	
23(水)	上本郷第二小学校	
28(月)・29(火)	中部小学校	
8/4(月)～6(水)	市役所計量検査室	

計量器定期検査
 平成9年度のはかりの検査を左表の日程で行います。
 商売・証明用のはかりは必ず受検してください。家庭用はかりの検査も同時に実施します。
 計量法の改正により、検査は二年に一回となりました。これに伴い市内を郵便番号270地区と271地区に分け、一年交代で実施

しています。今年度は270地区が対象です。
 持ち物はかり・申請書・手数料 ※家庭用はかり(ヘルスメーター、キッチンスケールなど)は無料で検査しますので、希望する人は会場へ持参してください。
 消費生活課計量係 ☎366・5150番

放置自転車の移送保管料を改定

駅周辺の放置自転車の返還場所・日時も変更しました

4月7日から、「松戸市自転車の放置防止に関する条例」第七條の規定により、駅周辺に放置禁止区域を設け、区域内の路面にシール表示や放置禁止標識などで自転車を止めないよう呼び掛けていますが、放置自転車は後を絶たず日増しに増え続けているのが現状です。
 この改定は、増え続ける放置自転車の移送保管に掛かる一台当たりの経費(表2)が増大したことに伴うものです。
 放置自転車の返還場所・日時を変更しました

表1 移送保管料の改定額

車種	改定前	改定後
自転車	1,500円	2,000円
原動機付自転車(50cc以下)	3,000円	4,000円

表2 移送保管・返還に掛かる経費

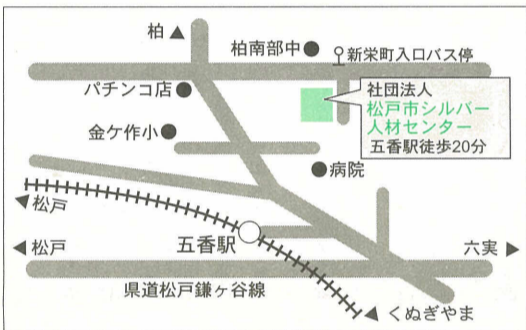
年度	移送保管・返還に掛かる経費	移送保管台数	1台当たりの経費
5年度	82,090,695円	22,842台	3,594円
6年度	83,808,329円	22,011台	3,808円
7年度	85,234,242円	23,942台	3,560円

※保管期間は二カ月です。引き取り忘れないようご注意ください。
 交通安全課安全係

再生自転車を即売



4月20日(日)・22日(火)、午前8時30分～午後3時 会場生きがい福祉センター 販売台数五十台(売り切れ次第終了) 価格五千円～一万二千元 交通五香駅



おはなしキャラバン

期日	会場	時間	内容
4/9(水)	図書館本館	午後3時30分～4時	絵本ほか
12(土)	六実桜まつり会場	午前11時から	人形劇ほか
16(水)	小金分館	午後3時～3時40分	絵本ほか
17(木)	新松戸市民センター	午後3時～4時	アニメーション人形劇
18(金)	小金原市民センター		
23(水)	図書館本館	午後3時30分～4時	絵本ほか
24(木)	常盤平市民センター	午後3時～4時	アニメーション人形劇
5/3(祝)	こどもまつり 21世紀の森と広場	未定	人形劇ほか

※図書館利用カードをお持ちになれば、本が借りられます。
 対象3～9歳 費用無料 てんわおはなしキャラバン ☎377-0000番
 團市立図書館 ☎365-5115番

表3 放置自転車保管所の取扱駅・日時の変更

保管所名	取扱駅名		
	変更前	変更後	
大橋	●連絡先…☎392-4433番 ●目印…北総開発鉄道高架下 ●交通…(バス)聖徳学園入口下車徒歩1分(鉄道)北国分駅下車徒歩10分	松戸駅・矢切駅	松戸駅(東口)・矢切駅
旭町	●連絡先…☎349-4664番 ●目印…県立馬橋高校前 ●交通…(バス)県立馬橋高校下車徒歩0分、職安入口下車徒歩3分(鉄道)JR馬橋駅下車徒歩20分	北松戸駅・馬橋駅・新松戸駅・北小金駅・小金城趾駅	馬橋駅・新松戸駅・北小金駅・小金城趾駅
古ヶ崎	●連絡先…☎366-0883番 ●目印…古ヶ崎小学校前 ●交通…(バス)古ヶ崎1丁目下車徒歩5分、栄町1丁目下車徒歩10分(鉄道)JR松戸駅下車徒歩20分	新設	松戸駅(西口)・北松戸駅
河原塚	●連絡先…☎392-7074番 ●目印…JR武蔵野線高架下 ●交通…(鉄道)JR新八柱駅・新京成線八柱駅下車徒歩15分	上本郷駅・松戸新田駅・穂台駅・八柱駅・常盤平駅	上本郷駅・松戸新田駅・穂台駅・八柱駅・常盤平駅
六高台	●連絡先…☎389-6020番 ●目印…ダイエー五香駅前 ●交通…(バス)小学校前下車徒歩5分(鉄道)新京成線元山駅下車徒歩15分	五香駅・元山駅・六実駅	五香駅・元山駅・六実駅
返還日時	●大橋・旭町保管所 月曜日・木曜日…午後2時～7時 第1・3土曜日…午前9時～午後2時 ●河原塚・六高台保管所 火曜日・金曜日…午後2時～7時 第1・3土曜日…午前9時～午後2時	●各保管所共通 火曜日・木曜日…午後4時～8時 土曜日…午前10時～午後2時	※祝日・年末年始は除きます。

21世紀の森と広場パークセンター催し物

行事名	日時	講師	定員
園芸教室「春植え球根の育て方」	4/20(日) 午後1時30分～3時	みどりの相談員 渡辺 重吉郎氏	25人
みどりの講習会「バラづくりのポイント」	4/27(日) 午後1時30分～3時30分	京成バラ園芸 岩浪 孝氏	40人
園芸教室「ポタンの育て方」	5/10(土) 午後1時30分～3時	みどりの相談員 小林 喜代次氏	30人
みどりの講習会「やさしいセントポーリアの育て方」	5/11(日) 午後1時30分～3時30分	川野東花園 川野 嘉一氏	40人

団電話でパークセンター ☎345-8900番へ(先着順)

資金名	融資限度額	返済期間	融資利率	保証料	利子補給率
運転資金	2,000万円	5年以内	1年以内 年2.6%	50万円以下 年0.52% (年0.55%)	年1.0%以内
設備資金	3,000万円	10年以内	1年超～ 5年以内 年3.1%	100万円以下 年0.76% (年0.80%)	年1.0%以内
小企業者運転資金	500万円	5年以内	5年超～ 7年以内 年3.3%	100万円超 年0.95% (年1.00%)	年3.5%以内
小企業者設備資金	500万円	10年以内	7年超～ 10年以内 年3.5%	※担保付きの場合は()内の率となります。	年3.5%以内
開業育成資金	1,000万円	5年以内	10年以内		年3.7%以内
経済変動等対策資金	2,000万円	5年以内			年3.5%以内
季節資金	100万円	6カ月以内	※申込時の金利で固定		年1.0%以内
従業員福利厚生施設資金	500万円	7年以内			

※経済変動等対策資金が新たに創設されました。
 團商工観光課融資係 ☎366-7327番

中小企業向け融資制度をご利用ください
 高等学校修学資金・奨学金の申請を受け付けています
 資格①経済的理由で児童を高等学校等に修学させることが困難な保護者②保護者と児童が引き続き一年以上市内に居住していること③成績良好で健康なこと④学校教育法による高等学校等(高等学校、高等専門学校、盲学校、ろう学校、養護学校の高等部、学校法人の設置する専修学校の高等課程)に在学していること⑤法令そのほかにより類似の学資給付を受けていない
 申請 4月30日(木)まで(土・日曜・祝日を除く)の午前8時30分～午後5時の間に直接保護課へ
 ※現在受給している人も再度申請が必要です。申請書は保護課・市民課・各支所にあります。
 団保護課保護係

情報 ファミリーネール

※タイトルが色刷りのものは、市の主催です。

市役所の代表電話は…… 366-1111番
代表FAXは…… 363-3200番

レクリエーション・インストラクター講習会
4月24日(木)～10年2月12日(木) 午後6時30分～8時30分(全二十四回) 会場馬橋東市民センターほか 対象レクリエーション指導者を目指す人・興味や関心のある人 定員先着二十人 費用三千六百元(資料代を含む) 囲電話で松戸レク協会事務局・伊藤公雄・7419番へ

あなたも健康的にダイエット(春のスリムコース)
5月15日～7月17日の毎週木曜日の午後調理実習・血液検査実施日は午前中) 会場健康増進センター 対象肥満傾向があり(体重kg÷身長mの二乗が二十四以上)、当センターの健康増進コースを受けた人(受けたことのない人はご予約を) 費用調理実習(一回)一回につき四百円 定員先着三十人 囲直接または電話で健康増進センター ☎368・1814番へ

4/6～15は春の全国交通安全運動
いってきませす 時間と心に ゆとり持ち



講座・講演

初級手話ボランティア養成教室
5月6日～7月22日の毎週火曜日、午前10時～正午(全十二回、四回のみ水曜日午後1時30分から) 会場市社会福祉協議会ボランティアセンター 対象市内在住の手話未経験者で全回参加できる人 定員三十人(抽選) 費用テキスト代九百円 囲4月11日(金)必着までに、ハガキに住居・氏名・電話番号・年齢を記入して、〒270松戸市本町一四の二第一生命ビル内松戸市社会福祉協議会「初級手話ボランティア養成教室」係(☎362・5963番)へ

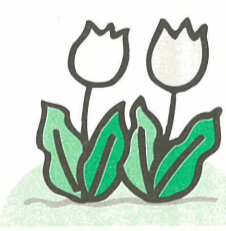
春の陶芸一日教室
4月8日(火)午前9時30分、午後0時15分と3時からの各二時間のうち一回 会場陶芸(市立病院裏) 定員先着十二人 費用五百円(陶土・焼き代別) 囲電話で縄文土器を作る会・小堀 ☎368・7726番へ

トレーニング機器操作講習会
4月12日(土)午後1時30分～3時30分 会場青少年会館樋野口分館 対象十五歳以上の(三十歳未満の人を優先) 定員先着二十人 持ち物運動着・上履き 費用無料 囲電話で青少年会館 ☎344・8556番へ

市立博物館講座①体験教室「古代米を作る」②古文書を読む「近世入門編」
①5月11日(勉強会)・18日(田植え)・7月6日(草取り)・8月10日(かかし作り)・9月14日(稲刈り)・21日(脱穀)・10月12日(収穫祭)の各日曜日(時間は問い合わせを) ②5月11日～7月6日の隔週日曜日、午前10時30分～正午(全五回) 会場①21世紀の森と広場②市立博物館 対象①小学校四～六年生 内容①田植えから収穫まで赤米・黒米作りに挑戦 講師②学芸員・小高昭一氏 定員①二十人(全回参加できる人)②三十人(未受講者を優先) いずれも多数の場合は抽選) 費用無料 囲4月30日(必着)までに、往復ハガキに住居・氏名・学年・電話番号を記入して、〒270松戸市千駄堀六七二市立博物館「古代米を作る」係②「古文書を読む」係(☎364・8272番)へ

健康懇談会「人間ドックと検査値の読み方」
4月17日(木)午後7時～9時 会場新松戸市民センター 定員先着五十人 費用無料 囲愛内科クリニック ☎348・4817番

小金原地区「ふれあい健康講座」
4月13日(日)午前10時～11時30分 会場小金原市民センター 内容地域かかりつけ医による医学講座 費用無料 囲松戸市医師会 ☎368・2255番



松戸地域職業訓練センター(テクノ21)講座案内

講座名	日時	定員・費用	
ワープロ・パソコン講座	パソコン・ワープロ入門講座 ①5/1(木)・2(金) 午後 ②5/27(火)・28(水) 午前	各10人 6,000円	
	Windows95入門講座	5/8(木)・9(金) 午前	
	ワープロソフト・一太郎入門講座	5/10(土)・17(土)	各10人 10,000円(8,000円)
	エクセル入門講座	5/20(火)・21(水)・22(木) 午前	
	ロータス1-2-3入門講座	5/7(水)・8(木)・9(金)・12(月)・13(火)・14(水) 午後	10人 15,000円(10,000円)
※午前=午前9時30分～午後0時30分、午後=午後1時30分～4時30分 土曜日=午前10時～午後3時30分			
パソコン講座	初心者入門講座	5/6(火)・7(水)・13(火)・14(水) 午前	各5人 15,000円
	初級講座	5/15(木)・16(金)・22(木)・23(金) 午後	
※午前=午前9時30分～正午、午後=午後1時30分～4時			
教養講座	日曜大工講座	5/11～10年4/19の毎月第2・3日曜日(8月・12月・1月は月1回) 午前9時～正午	20人 3カ月ごとに9,000円

围下記事務所窓口で先着順で受け付け
围松戸地域職業訓練センター(松戸市小金原1の19の3) ☎349-3200番
※費用のうち()内は、会員事業所または団体会員メンバーの場合です。

歯を大切に

歯丈夫、胃丈夫、大丈夫
健康で明るい未来のために

その四十 親不知は抜くべきか?

第三大臼(きゅう)歯のこと
を俗に智(ち)歯、親不知(おやしらす)と呼んでいます。
よく、親不知は抜かなくてはいけなにかどうか質問されます。では、どのような場合に抜くべきなのでしょうか。
親不知は、だいたい三歳ころに骨の中に芽がで始め、十二歳から十六歳でエナメル質が完成しますが、人類では第三大臼歯の退化傾向が著しく、完全に欠如する率も高く、約七〇%の人に一本以上の欠損が見られ、約三〇%の人は親不知がありません。親不知がある人の場合、歯列の中にきちんと萌出して機能していることは比較的少なく、傾いて生えていたり、骨の中に埋状(もぐつて)いたりして、歯としての機能を果たしていないことが多いものです。
その原因として、現代人の顎(あご)の骨が退化傾向にあり、第三大臼歯の萌出余地が不足していることが考えられます。途中まで生えている場合は、清掃することが非常に難しいので、親不知だけを、その手前の第二大臼歯に虫歯ができてしまうことがあります。特に親不知が手前の第二大臼歯の歯冠にひっかかっている、第二大臼歯の歯頸(けい)部から虫歯が進行してしまふことがあります。この場合、外から見ても発見が難しく、第二大臼歯の歯髄炎(しかぶ)にまで気付かないことも稀です。
(まれ)ではありません。時には、第二大臼歯の歯根が吸収されてしまふこともあります。また、よくいわれる親不知が腫(は)れたというのは、完全に生えきれないために、歯冠を取り囲んで、いわゆるポケットが形成されて膿(うみ)がたまってしまう状態のことです。外から見て親不知の歯冠が見えなくても、骨から外に出てくることは多く、注意が必要です。
また、親不知の位置によっては噛(か)み合わせに悪い影響を及ぼしたり、前方の歯を移動させて歯列不正を引き起こすことがあります。完全に歯の中にもぐつていてる場合でも、神経を圧迫して痛みが出たり、噛み合わせに影響することがあります。
このように、親不知は生え方によっていろいろな問題を引き起こすことが多い厄介者(やっかいもの)ということができませんが、手前の歯の状態によっては、親不知を抜かずに手前の歯を抜いて親不知を移植したり、矯正(きようせい)力をかけて親不知を移動して利用することもありますので、個々のケースによって歯科医によく相談ください。
また、抜歯したほうがよいと判断された場合、特に若い女性では結婚前に抜歯しておくことをお勧めします。
(松戸歯科医師会)

お知らせ

21世紀の森と広場・催し物 会員を募集

①「こめっこクラブ」
活動日5月10日(土)田植え、6月14日(土)除草・害虫駆除、8月23日(土)稲の観察、9月13日(土)稲刈り、9月23日(祝)脱穀、11月8日(土)餅つき、対象小学校四〜六年生(市内在住で全回参加でき、保護者が世話役として手伝いができる人) 内容公園のたんぼで米づくりの自然体験 講師相田伊沙美氏 定員二十五人(抽選) 費用実費

②「自然を楽しむ会」
活動日初回5月15日(木)、7月・9月・10月・12月の毎月木曜日(日程は未定・全五回) 対象市内在住の十八歳以上の人で全回参加できる人 内容季節ごとの自然を肌で感じ、楽しみながら自然とのつきあひ方を覚える 定員三十人(抽選) 費用実費
4月21日(月)必着までに、往復ハガキに希望の催し物・住所・氏名・電話番号・学年(こめっこクラブのみ)を記入して、〒270松戸市千駄堀二六九21世紀の森と広場パークセンター(☎345・8900番)へ

清掃ボランティアを募集

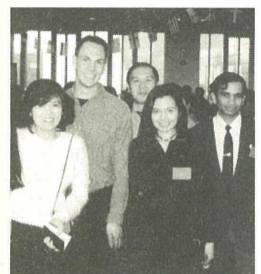
新松戸駅前新坂川の清掃と一緒にボランティアを募集します。
4月13日(日)午前10時新坂川新松戸大橋に集合
丸 ☎343・8659番

ザ・ワールド・ユース・セミナー実行委員を募集
内容年五回の流山青年の家主催事業の企画・運営(月一回程度の委員会あり) 対象高校生以上の青年男女四十人
4月13日(日)午前10時電話で〒270-01流山中一〇流山青年の家 ☎0471・59・2004番へ

国際交流

外国に興味のある人、在日外国人と交流を持ちたい人を募集しています。
主な活動内容交流パーティー、スポーツ大会、ホームステイ、外国語講座、外国料理教室、外国人のための日本語教室、日本文化紹介講座など
※語学力を生かした通訳・翻訳などのボランティア登録も行っていきます。また、外国人がより快適に松戸で生活できるようお手伝いしています。身近な外国人の人に当協会のことを知らせてあげてください。
松戸市国際交流協会(市役所新館五階)

特別養護老人ホーム「マーシヒル」職員募集
職種看護婦 対象六十歳くらいまでの人 勤務形態美働週四十時間、四週六休、有給休暇制度等あり 勤務地松戸市根本内六七七の二
毎週月〜金曜日の午前9時〜午後5時の間に、事前に電話連絡の上履歴書を持って、特別養護老人ホーム「マーシヒル」(☎348・8787番)へ



交流パーティーでは、大勢の人たちとふれあえます

健康体力テスト
4月20日(日)午前9時〜正午
会場新松戸西小学校体育館 費用無料
団当日会場
団体育指導委員・香川 ☎343・5580番

「みどりの日」チャリティテニス大会
4月29日(祝)午前9時から
会場松戸テニスクラブ 種目ミックスダブルス 費用一組六千円
4月10日(木)までに直接松戸テニスクラブ ☎362・3047番へ

星空鑑賞会「夜空のロマンを求めて」
4月26日(土)午後6時〜10時
会場手賀の丘少年自然の家 内容春の夜空の惑星や星座の鑑賞(雨天時は講話とプラネタリウム鑑賞) 定員先着五十人 費用保険料二百円
※防虫具のご用意を
電話で県立手賀の丘少年自然の家 ☎0471・91・1923番へ

野鳥観察会
4月27日(日)午前8時松戸駅東口デッキ上集合、午後0時30分現地解散(雨天中止) 会場習志野市谷津干潟 内容干潟の水鳥の観察 持ち物筆記具・観察用具など 費用交通費実費
松戸まつど街と水辺の緑化基金 ☎345・9846番

花見を一緒にしませんか
4月13日(日)午前11時〜午後2時 会場八柱公園 対象十八〜二十八歳の人 内容花見・ゲーム(雨の場合は屋根のある所でバーベキュー) 費用千円
松戸市東ロータリーアクトクラブ・鈴木 ☎365・1316番(4月5日・6日の夜間のみ)



スポーツ

スポーツ教室

教室名	日時	会場	対象	定員	費用
3歳児親子体操	4/19〜6/21の毎週土曜日(5/3・31を除く全8回) 午前10時〜11時30分	小体育室	平成5年4月2日〜6年4月1日生まれの子とその親	先着30組	無料
初心者弓道	4/26〜5/18の毎週土・日曜日(全8回) 土=午後1時〜3時、日=午前10時〜正午	弓道場	50歳までの成人	先着20人	無料
ウエイトトレーニング	5/4〜6/1の毎週日曜日(全5回) 午前10時〜正午	トレーニング室	高校生以上の人	先着30人	無料

4/7(月)から直接または電話でスポーツ課(☎363-9241番)へ

軽スポーツ教室

教室名	日時	会場	費用	問い合わせ先
グラウンドゴルフ	4/13(日)午前9時〜11時30分	栗ヶ沢小学校校庭	無料	体育指導委員・市村 ☎342-6190番(夜間のみ)
グラウンドゴルフ ※鉛筆持参	4/20(日) 午前9時〜正午	新松戸西小学校校庭	無料	体育指導委員・木下 ☎345-3429番 体育指導委員・宮崎 ☎346-4327番 体育指導委員・加藤 ☎343-9830番 体育指導委員・梶野 ☎342-2602番
ラージボール卓球	4/20(日) 午前9時〜正午	新松戸西小学校体育館	無料	
ソフトバレーボール	4/20(日) 午前9時〜正午	新松戸西小学校体育館	無料	
インディアカ	4/20(日) 午前9時〜正午	新松戸西小学校体育館	無料	

おもしろワンダーランド「エンジン・ウイークエンド」
①4月12日(土)②4月26日(土) 各午前9時から 会場①とも手賀の丘少年自然の家 内容①草木を使った紙作り・プラネタリウム鑑賞②春の草花や虫たちの観察・プラネタリウム鑑賞 費用無料
松戸まつど街と水辺の緑化基金 ☎345・9846番

借地借家の無料相談
4月14日(月)午後1時〜4時
会場労働会館 費用無料
※契約書等があれば持参を
松戸市借地借家人組合・外谷 ☎345・3548番

女性のための相談室
毎週水曜日午前9時30分〜午後8時30分 会場女性センター
ゆうまつど 内容生き方や性格家族や職場の人間関係など(秘密厳守) 費用無料(保育あり・要予約)
電話で松戸カウンセリングの会・生木 ☎363・0505番(水曜日)へ

松戸中央子ども劇場例会「奇怪な小館」(落語)
4月11日(金)午後6時30分〜8時 会場市民劇場 費用千五百円
4月15日(火)午前10時30分〜午後2時30分と午後4時30分〜午後6時30分と午後8時30分〜午後10時30分 会場①小倉原市民センター②常盤市民センター③森のホール21④八柱市民センター 費用親子チケット千六百円
松戸中央子ども劇場・青木 ☎386・9154番

ソフトボール大会

大会名	日時	会場	対象	費用	問い合わせ先
①春季市民ソフトボール大会	5/11〜6/15の毎週日曜日 午前9時	江戸川河川敷ソフトボール場	市内在住の18歳以上の女性	1チーム5,000円	松戸市レスポースポーツ連盟・藤沢 ☎391-5236番
②松戸市レディースソフトボール大会	4/27(日)予備日4/29(祝) 午前8時30分	聖徳大学付属高等学校グラウンド	高校生以上の女性	無料	
③京葉杯争奪ソフトボール大会	6/1(日)予備日6/8(日) 午前8時30分	聖徳大学付属高等学校グラウンド	高校生以上の女性	無料	

4月26日(土)午後6時30分から運動公園武道館会議室で行われる代表者会議で②③4月12日(土)午後2時から京葉ガス会議室で行われる代表者会議で

喜楽家バザー
4月20日(日)正午〜午後2時
会場馬橋第二公園
※雨天の場合は喜楽家で行ないます。物品(家具・電化製品を除く)の提供やお手伝いしてくる人も募集しています。
買物袋を持参してください。
喜楽家 ☎348・9951番(月曜、祝日を除く午前9時〜午後5時)

市立柏高校マーチングバンドがJリーグ開幕戦で演奏
4月12日(土)午後2時20分から三十分程度 会場国立競技場(レイン・エス・パルス戦) 費用
お問い合わせください
松戸市役所広報課 ☎0471・67・1111番

松戸中央子ども劇場例会「奇怪な小館」(落語)
4月11日(金)午後6時30分〜8時 会場市民劇場 費用千五百円
4月15日(火)午前10時30分〜午後2時30分と午後4時30分〜午後6時30分と午後8時30分〜午後10時30分 会場①小倉原市民センター②常盤市民センター③森のホール21④八柱市民センター 費用親子チケット千六百円
松戸中央子ども劇場・青木 ☎386・9154番

移動児童館「親子で遊ぼう会」
4月15日(火)午前10時30分〜午後2時30分と午後4時30分〜午後6時30分と午後8時30分〜午後10時30分 会場①小倉原市民センター②常盤市民センター③森のホール21④八柱市民センター 費用親子チケット千六百円
松戸中央子ども劇場・青木 ☎386・9154番



催し物

区分	曜日	時間	会場	対象	定員	区分	曜日	時間	会場	対象	定員
前期(5月・10月)	火	午前10時〜11時	総台市民センター	①	25人	後期(11月・3月)	火	午前10時〜11時	小金原市民センター	①	25人
	水	午前10時〜11時	野菊野こどもホール	①	15人		水	午前10時〜11時	女性センターゆうまつど	①	25人
	木	午後2時〜3時	常盤平児童福祉館	②	15人		木	午後2時〜3時	常盤平児童福祉館	②	15人
	金	午後2時〜3時	常盤平児童福祉館	②	15人		金	午後2時〜3時	常盤平児童福祉館	②	15人
	火	午後2時〜3時	常盤平児童福祉館	②	15人		火	午後2時〜3時	常盤平児童福祉館	②	15人
	水	午後2時〜3時	常盤平児童福祉館	②	15人		水	午後2時〜3時	常盤平児童福祉館	②	15人

松戸青年社交ダンスサークルダンスパーティー
4月13日(日)午後6時〜8時30分 会場常盤市民センター
費用千五百円(当日券有り)
※男性のノーネクタイ、女性のストラップスでの入場は不可
松戸まつど街と水辺の緑化基金 ☎345・0080番

対象①2歳児(6年4月2日〜7年4月1日生まれ)②3歳児(5年4月2日〜6年4月1日生まれ)



楽しく学ぼう 成人講座

第I期

対象…市内在住・在勤・在学の16歳以上の人

■4月12日(出)〔必着〕までに、往復ハガキに希望科目・住所・氏名(ふりがな)・年齢・性別・電話番号を記入して、〒271松戸市上矢切299-1総合福祉会館内矢切公民館(☎368-1214番)へ

※返信用ハガキにもあて名を記入してください。

※往復ハガキ1枚につき1科目(本人のみ)で申し込んでください。定員を超えた科目は抽選。定員に満たない科目については4月16日(水)から電話で受け付けます(月曜休館)。

婦人週間記念講演会

子育てがいやになるとき—
いま母性について考える



日時…4月15日(火)午前10時～正午
会場…女性センターゆうまつど
内容…子育てに無理していませんか?子育て期こそ自分を育て、子どもとともに充実して生きるために考えてみませんか。

講師…恵泉女学園大学教授・大日向雅美氏

定員…先着75人

費用…無料

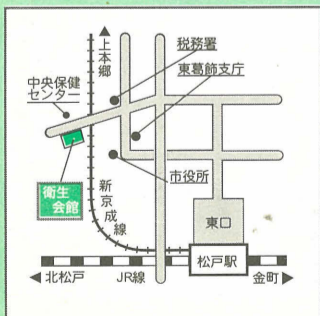
※2歳以上の保育あり

☎電話で女性センターゆうまつど☎364-8778番へ

講座名	日程	時間	会場	講師	費用	定員
古ネクタイやはぎでベストを作ろう	5/20～6/24の毎週火曜日(全6回)	午前10時～正午	矢切公民館	生涯学習インストラクター 山下幸子氏	教材費550円	20人
実用書道	5/6～6/17の毎週火曜日(全7回)	午後1時30分～3時30分	タウンスクール根木内(根木内小学校内)	日藝書道会副会長 田村昌茂氏	紙代等実費	24人
文学散歩	5/13～7/1の毎週火曜日(全7回)(6/3を除く)	午後1時～4時(初回のみ午後2時～4時)	東京都内(初回のみ矢切公民館)	元市立中学校校長 佐久間俊行氏	交通費等実費	25人
60歳からのミニ英会話	5/6～7/8の毎週火曜日(全10回)	午後2時～4時	六実市民センター	元英会話講師 和島雄治郎氏	無料	35人
在宅介護ボランティア入門講座	5/9～6/6の毎週金曜日(全5回)	午後2時～4時	中央保健センターほか	福祉教育研究会会員 平沢文彦氏ほか	無料	25人
映画に見る昭和の世相	5/21、6/18、7/16の水曜日	午後2時～4時	常盤平市民センター	青山学院大学講師 赤塚雅巳氏	無料	50人
自然環境講座	5/8～6/26の毎週木曜日(全8回)	午後2時～4時	矢切公民館	千葉大学園芸学部教授 藤井貴明氏ほか	交通費等実費	20人
みんなで歩く歴史の散歩道	5/8～7/17の隔週木曜日(全6回)	午前9時45分～終日	市内外	松戸史談会副会長 神尾武男氏	交通費・入館料等実費	25人
水墨画で国際文化交流	5/7～7/9の毎週水曜日(全8回)(5/21、6/4を除く)	午前10時～正午	矢切公民館	国際交流協会会員 史志輝氏	無料	25人
知って得するくらし講座(市民税・国民年金ほか)	5/8～29の毎週木曜日(全4回)	午後1時30分～3時30分	新松戸市民センター	松戸市職員	無料	35人
初級手話講習会	5/9～7/11の毎週金曜日(全10回)	午前10時～正午	タウンスクール根木内	松戸市ろうあ協会会員ほか	教材費950円	25人
不登校を考える	5/15・22、6/5・19、7/3の木曜日	午前10時～11時30分	馬橋市民センター	臨床心理士 力富敬子氏	無料	30人
基礎デッサン(素描)	5/7～7/16の毎週水曜日(全11回)	午前10時～正午	五香市民センター	松戸美術会理事 町田國夫氏	無料	25人
やさしいイラスト	6/13～7/11の毎週金曜日(全5回)	午前10時～正午	常盤平体育館	こども美術学園講師 鈴木智子氏	無料	20人
職場探訪(公共施設および民間会社見学)	5/23～6/27の毎週金曜日(全6回)	午後1時～4時30分	市内	松戸市職員ほか	入館料等実費	25人
初心者のための点字教室	5/13～7/15の毎週火曜日(全10回)	午後6時30分～8時	市民劇場	千葉点字図書館職員 高橋恵子氏ほか	教材費1,700円	20人
おもしろ“民法”セミナー	5/21～7/9の毎週水曜日(全8回)	午後6時30分～8時	常盤平市民センター	健康生きがいづくりアドバイザー 奥田博昭氏	無料	50人
初歩のインドネシア語	5/7～7/9の毎週水曜日(全10回)	午後7時～9時	市民会館	千葉大学留学生 アズブルフントロ氏	無料	30人
あなたもできる国際協力	6/6～7/4の毎週金曜日(全5回)	午後7時～8時30分	馬橋市民センター	青年海外協力隊	無料	30人
身近な物で手づくりおもちゃ	5/10・24、6/14・21、7/12の土曜日	午前10時～正午	タウンスクール根木内	少年少女発明クラブ事務局長 柴田美親氏	教材費500円	小1以上20人
手ひねり陶芸親子教室	5/10～7/12の第2・4土曜日	午後1時30分～3時30分	タウンスクール根木内	日本陶芸普及会会長 山下一步氏	教材費1組5,000円	小1以上の親子15組
歴史を動かした人々	5/10～7/12の毎週土曜日(全10回)	午後7時～9時	市民会館	元東洋大附属牛久高校講師 斎藤晶子氏	無料	35人
男塾(男子厨房に入ろうよ)	5/10・24、6/7・21、7/5の土曜日	午前10時～午後2時	市民会館	松戸市嘱託栄養士 橋本園子氏ほか	材料費5,000円	24人
創作おりがみ(ツルを中心として)	5/10～7/12の毎週土曜日(全10回)	午前10時～正午	タウンスクール根木内	創作おりがみ研究家 横山照邦氏	教材費2,000円	30人
胃袋で知るアジア	5/17、7/19、8/2・30の土曜日	午前10時～午後2時	市民会館	千葉大学・麗澤大学留学生 杜鳳冰氏ほか	材料費5,000円	20人
読み・書き学級(識字学級)	受講生と相談の上、日程等を決定			社会教育指導員	無料	若干名

救急医療体制

健康保険証を忘れずに



- ◆テレホン案内サービス ……☎366-0010番
平日・午後5時～翌日午前9時
休日と土曜・午前9時～翌日午前9時
- ◆夜間急病診療所…☎368-3756番
衛生会館内・毎日午後8時～11時
- ◆休日土曜日夜間歯科診療所 ……☎365-3430番
衛生会館内・午後8時～11時

○お気軽にご相談ください 4月の相談あんない○

相談名	期日	時間	会場	備考	相談名	期日	時間	会場	備考
交通事故 市政・一般	月～金曜日	午前9時～午後5時 午前8時30分～午後5時	市民相談室	市民相談室 ※金銭問題の相談も行います。	人権相談	第1～第4金曜日 次回は〔5/6(火)〕 次回は〔5/7(水)〕 次回は〔5/7(水)〕 次回は〔5/1(木)〕	午前10時～午後3時	市役所相談コーナー 小金支所 常盤平支所 新松戸市民センター 小金原市民センター	千葉地方 松戸支局 市援護課 庶務係
法律相談☆	毎週月・火・木曜日 第1月曜日のみ	午後1時～5時 午前9時～正午	市役所相談コーナー		心配ごと相談	第1～第4金曜日 7(月) 次回は〔5/6(火)〕 次回は〔5/6(火)〕	午前10時～午後3時	市役所相談コーナー 馬橋支所 六実支所 小金支所 常盤平支所 新松戸市民センター 小金原市民センター	社会福祉協議会 ☎368-0503番
税務相談	第2金曜日	午後1時～5時			ゆうまつど こころの相談	第1～第3月曜日 第4月曜日	午前10時～午後4時 午後1時～7時	女性センター (相談室直通) ☎363-0505番	
登記相談	第3金曜日	午後1時～4時30分			女性就業相談	火・金曜日	午前10時～午後4時	女性センター ☎364-8778番	
行政相談	第2・第4月曜日	午後1時～3時			女性パート 労働相談	8(火)	午後1時30分～4時30分	女性センター ☎364-8778番	
住宅相談	毎週水曜日	午前10時～午後4時			就学相談☆	月～金曜日	午前9時～正午	教育研究所 ☎366-7461番	
住付リフォーム	第3水曜日	午前10時～午後4時			教育相談☆	月～金曜日	午後1時30分～4時30分	北松戸保育所 ☎367-4646番	
外国人相談	第2・第4火曜日	午前9時～正午			育児相談 (おくすくす)	月～金曜日	午前8時30分～午後5時	北松戸保育所 ☎367-4646番	
労働相談	第1・第3月曜日	午後1時～5時							
巡回 年金 相談	次回は〔5/2(金)〕 次回は〔5/6(火)〕 8(火) 11(金) 15(火) 18(金) 22(火) 25(金)	午前10時～午後3時	常盤平支所 小金支所 小金原支所 馬橋支所 六実支所 新松戸支所 矢切支所 東部支所		国民年金課適用係 ※左記以外の日は国民年金課へ				
消費生活相談	月～金曜日	午前9時～午後4時	消費生活センター ☎365-6565番						

※相談はすべて無料です。☆印の相談は予約をお願いします。