



豊かな緑は心をなごませてくれます

市民憲章の アイデアを募集

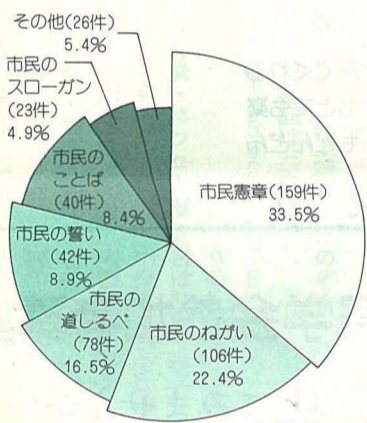
たくさんのご意見を
お待ちしております

平成5年4月、松戸市は市制施行五十周年を迎えます。
市ではこれを記念して、これからの新しいまちづくりの指針となる「(仮称)松戸市市民憲章」の制定を予定しています。
現在、市民の代表や学識経験者などによる市民憲章策定委員会が準備を進めていますが、市民の皆さんから広くご意見をいただき、よりよい市民憲章にしたいと考えています。
皆さんのご意見をお待ちしています。

市では、文化的で緑豊かな住みよい活気のある都市を目指して、第四次総合五か年計画「まちどわがまちプラン」により、まちづくりを進めています。
この五か年計画の最終年の平成5年に、松戸市は市制施行五十周年を迎えますが、これを記念して「(仮称)松戸市市民憲章」の制定を計画しています。
「市民憲章」は、市民の皆さんが郷土を愛し、これからの新しいまちづくりやコミュニティづくりをするう

えでの指針となるものです。昨年12月には、市民や各種団体の代表、学識経験者による市民憲章策定委員会が発足し、現在、制定に向けて検討、協議を重ねています。委員会では、広く市民の皆さんからご意見を聞くため、アンケート調査を行いました。

表2 「(仮称)市民憲章」の名称について



有効回答 474件
無回答 10件

表1

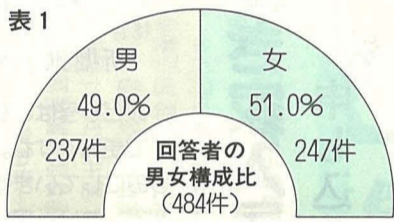
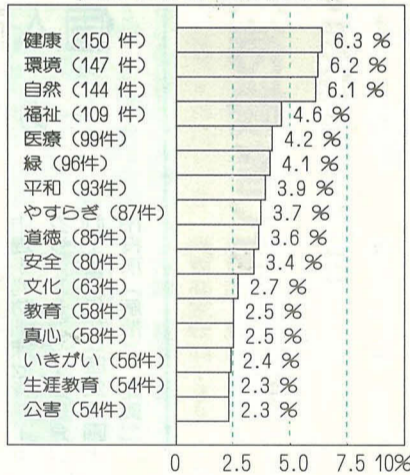


表3 「どのようなことば・事柄に関心を持っているか」(上位16位まで。複数回答あり)



「健康」に高い関心
アンケート調査は、3月から4月にかけて市内に住む十六歳以上の人を対象
に、郵送で行われました。千五百九十一件の調査書に対し、寄せられた回答は四百八十四件(回収率三〇・四%)。男女別では、男二百三十七件、女二百四十七件とほぼ同数でした(表1)。
市民憲章の名称について
市民の関心事では、「健康」(百五十一件)、「環境」(百四十七件)、「自然」(百四十四件)、「福祉」(百九十九件)、「医療」(九十九件)が上位を占めています(表3)。
「どのようなことば・事柄に関心しているか」との問いには、「緑の多い自然のある街」(五十八件)、「桜並木と桜まつり」(五十五件)、「生活文化都市」(四十六件)などがあげられています(表4)。

市民憲章策定委員会では、アンケートの結果を参考にしながら制定の準備を進めています。市民憲章をよりよいものにするため、市民の皆さんから広くご意見・アイデアなどを募集します。
対象：市内在住・在勤・在学の
応募方法：6月20日(日)消印有効までに、ハガキに住所・氏名・性別・年齢・電話番号・市民憲章の案文または意見(百字以内)を明記して、〒271松戸市根本三八七-五松戸市役所企画課へ

募集要項

表4 どのようなことに松戸らしさを感じるか(複数回答あり)

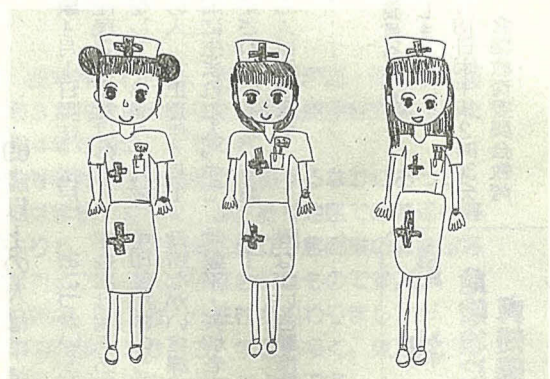
| 項目 | 件数 |
|-------------|----|
| 緑の多い自然のある街 | 58 |
| 桜並木と桜まつり | 55 |
| 生活文化都市 | 46 |
| 江戸川 | 37 |
| 交通が便利な街 | 34 |
| 本土寺 | 27 |
| ぬくもりのある街 | 24 |
| 東京の近隣都市 | 18 |
| 田舎のイメージがある街 | 16 |
| 安心して住める街 | 15 |
| ごみごみしたくない街 | 14 |
| 矢切の渡し | 14 |
| 松戸まつり | 13 |
| すぐやる課 | 10 |

わたしの夢



日暮 朋美さん(常盤平第三小学校4年)

私が大人になったら、幼稚園のときからのゆめだった、かんごふさんになりたいです。病いやけがをした人達を、一生けん命かん病して、ナイチンゲールみたいに、とてもやさしい心を持った人になりたいです。



仲良しのお友達と、看護婦さんになった朋美さん

市長の窓

5月の連休前の一日、私は千駄堀に建設中の、二十一世紀の森と広場の進捗(ちんぱく)状況を視察いたしました。

この公園は、既に土曜日の曜の天候のよい日にはどこから入園するの、かなりの人々が楽しんでるのを見ます。

私自身、日ごろから、一日も早く開園させたいと思っておりますので、何をどうすれば早く開園できるのか、自分の目でそれを確かめたかったので、視察したのです。

この公園は前にも述べたとおり、自然の豊かな面積約五十・五畝の広大な公園です。

既に用地は、総面積の

約八八%が地主さんとの契約を終えています。そのうち約半分が買収、残り約半分が借地です。

普通の場合、借地契約だけでは、地主さんの都合によっては、市はその土地をお返ししなければならぬこともあり得ますが、この公園は既に都市公園として計画決定し、建設大臣の認可を得ていますので、他の用途には使えません。従って引き続き、地主さんからお借りしているわけですから、今後の課題ですが、未契約の土地について、早く買収または借地の契約を地主さんと結ばなければなりません。

さて、私が視察したと



現地を視察する市長

きは天候もよく、公園の斜面や台地の新緑が大変鮮やかで、本当にきれいでした。

光と風の広場、ついでに池の広場、みどりの里もほぼ完成していました。

池に近い、花壇の多い水とこかげの広場は、平

成4年度中には、周囲に支障のないように整備が終わるでしょう。

池の工事も既に着手しており、護岸工事も進んでいて、これも平成5年には完成させることができそうです。

池のほとりに建設するパークセンターやカフェテラスも既に設計を終え、今年度中に着工の予定です。遅くとも平成5年度中には、完成の運びとなるでしょう。

これらの施設は、公園

いたことです。池にはいつのまにか、魚も住み始めたとのことでした。

この池に接する奥の方の地域は、ここに公園をつくる前からあった自然の姿を、そのまま残そうと努力しているところ

さんのご協力により、駐車場の用地も一部借りることができました。開園に向けて、駐車場の整備工事も急がなければなりません。

この公園内には、郷土博物館と文化会館も

順調に工事が進んでおり、前者については来年度4月末から5月にかけて、後者については来年度11月には、こけら落としができるでしょう。

公園入口広場と博物館は、地下道で結ぶことになり、

順調に工事が進んでおり、前者については来年度4月末から5月にかけて、後者については来年度11月には、こけら落としができるでしょう。

公園入口広場と博物館は、地下道で結ぶことになり、

二十一世紀の森と広場開園にむけて

宮間満寿雄

昭和55年から、公園建設について地元説明を始めてから十三年。緑の象徴であり、且つ松戸市最大の事業である、この公園の完成の時期が近づいていることを、今回の視察で確かめることができました。

私は現地で、総合公園建設事務所の所長や職員に対して、来年春の「みどりの日」から「こどもの日」までには開園できるように、激励して帰途につきました。

順調に工事が進んでおり、前者については来年度4月末から5月にかけて、後者については来年度11月には、こけら落としができるでしょう。

公園入口広場と博物館は、地下道で結ぶことになり、

高速バスの運行時刻表

| 松戸駅発 | 成田空港発 |
|--------|--------|
| 6時30分 | 7時30分 |
| 7時30分 | 9時00分 |
| 10時00分 | 11時00分 |
| 12時00分 | 13時00分 |
| 13時30分 | 14時30分 |
| 15時00分 | 16時00分 |
| 18時00分 | 18時00分 |
| 20時00分 | 20時30分 |



空の玄関への直通便 松戸・成田間、高速バス運行中

京成電鉄と成田空港交通が共同して、松戸駅(成田空港間)の高速バスを運行しています。

一日八往復あり、所要時間は約一時間二十分。車内には、荷物置き場・電話も設置されています。

また、この度市内の各旅行会社

東葛地域から直通で成田空港へ。空の玄関がますます身近になりました。

発着場：松戸駅西口五番乗り場

運賃：片道二千円(小人は千円)

●京成電鉄松戸営業所 ☎62-1255番、市役所交通計画課



石井 洋子さん

空港4階の出発ロビーまで、直接、到着できるのでとても便利です。

いすもゆつたりして、荷物置き場もあるので快適でした。

電子計算機による 個人情報処理の公表

平成4年度から新たに電子計算機処理を開始する業務

| 機関名 | 業務名 | 主な収集項目 | 対象者 |
|----------|----------------|--|--|
| 市長 | 市有財産管理 | 氏名、住所、譲渡価格、面積 | 市有財産の譲受人、譲渡人および市有財産貸付人 |
| | 水洗普及台帳管理 | 氏名、住所 資産内容(下水道事業認可区域内外) | 下水道処理区域内家屋所有者 |
| | 家庭奉仕員派遣事業 | 氏名、申出者氏名、住所、性別、生年月日、本籍、続柄、婚姻、学歴、職業、障害、傷病歴、健康状態、収入内容、控除内容、資産内容、口座内容、特別障害者手当、ねたきり老人福祉手当、電話番号、派遣回数、時間派遣手数料、利用者負担額、階層、サービスの内容、主治医、薬の種類、介護状況、派遣年月日、納入年月日、申請年月日、身体障害者手帳、日常生活用具 | おおむね65歳以上の在宅老人および身体の不自由な要介護者で家族が介護できない状況の人 |
| 建築確認システム | 氏名、住所、建築物、建築費用 | 建築主 | |
| 教育委員会 | 授業料等口座振替業務 | 氏名、住所、性別、生年月日、保護者氏名、出身中学校、口座内容、電話番号 | 松戸市立高校在籍生徒および保護者 |

市民の個人情報保護のため制定された、電子計算機処理に係る個人情報の保護に関する条例の規定に基づき、電子計算機処理により記録されている個人情報の状況を公表します。

事務管理課

中止する業務

| 機関名 | 業務名 |
|-----|----------------|
| 市長 | 長期営農継続農地認定処理業務 |

平成3年度から継続している主な業務

| 機関名 | 事務名 | 主な収集項目 | 対象者 |
|--------|--------------------------------------|-----------------------------------|-----------|
| 市長 | 市民税賦課収納 | 氏名、住所、収入、控除、課税標準、税額、口座 | 納税義務者 |
| | 固定資産税賦課収納 | 氏名、住所、地番、地積、地目、評価額、建築年、課税標準、税額、口座 | |
| | 軽自動車税賦課収納 | 氏名、住所、登録番号、車種、税額、口座 | 住民 |
| | 住民基本台帳 | 氏名、住所、性別、続柄、世帯主、本籍、筆頭者 | |
| | 印鑑登録 | 氏名、住所、性別、印鑑登録年月日、印影 | 外国人 |
| | 外国人登録 | 氏名、住所、性別、生年月日、続柄 | |
| | 国民年金賦課収納 | 氏名、住所、記号番号、資格、取扱い年月日、保険料、口座 | 納入者 |
| | 国民健康保険賦課収納 | 氏名、住所、記号番号、資格、取扱い年月日、保険料、口座 | |
| | 国民健康保険資格 | 氏名、住所、記号番号、資格、取扱い年月日、診療報酬額、診療報酬内容 | 受給者 |
| | 児童措置関係および賦課収納 | 氏名、住所、児童氏名、階層、所得、保育料、口座 | |
| | 下水道使用料 | 氏名、住所、使用料、口座 | 生活保護受給者 |
| 生活保護事務 | 氏名、住所、性別、生年月日、続柄、学歴、職業、口座内容、電話番号、扶助額 | | |
| 教育委員会 | 中学校給食管理 | 氏名、保護者氏名、住所、性別、口座内容、在学中学校 | 中学生在および職員 |

歯を大切に

歯磨きの回数と時間

歯磨きは「食べた後」が理想的です。毎食後はもちろんのこと、間食をとった後にも、すぐ磨くようにしましょう。

歯の汚れ(プラーク)をしっかりと取るには、普通「二十分、歯科医院で歯磨きの指導を受けて、かなり熟練した人でも五分くらいはかかるようです。

では実際には、一日に最低何回くらい磨くのがよいのでしょうか。

健康な人の場合、最低でも一日二回、そのうち一回は就寝前に磨くことが必要とされているようです。これはもちろん、正しく磨けていることが大前提になります。

さらに、歯周病の人やむし歯がでやすい子供の場合には、もっと回数を多くする必要があります。

(松戸歯科医師会)



歯科無料相談

歯の衛生週間(6月4日~10日)にちなみ、歯科無料相談を行います。

日時 6月6日(土)午後1時30分~3時まで受付

会場 衛生会館

●健康管理課保健計画係

平成3年度下半期 財政事情

(平成3年10月1日～4年3月31日)

第四次総合五か年計画を着実に実行

平成3年度下半期(平成3年10月1日～4年3月31日)の財政事情を公表します。

3年度は、第四次総合五か年計画の中間年次(三年目)に当たり、計画の達成を左右する大切な年でした。

そこで、効率的な予算執行を図り、計画に盛り込まれた諸施策を着実に実行し、計画の達成を目指しました。

予算の執行状況

(一般会計)

一般会計予算の執行状況は、表①のとおりです。

平成3年度の最終予算額は、一億六千八百七十五万三千四百円になりました。

当初九百七十七億円でしたが、その後五回の補正を行い、九十一億七千五百三十四万四千円を追加したもので、

予算額に対し、平成4年3月31日現在の収入済額は、八百六十四億八千五百九十二万一千円で、収入率は八〇・九%です。

支出済額は、九百七十七億四千五百七十九万七千円で、執行率は八五・八%です。

一時的な支払資金の不足については、財政調整基金などで繰り替えています。

5月末日までは、不足額に見合う収入がありませんので、不足額は補てんできません。

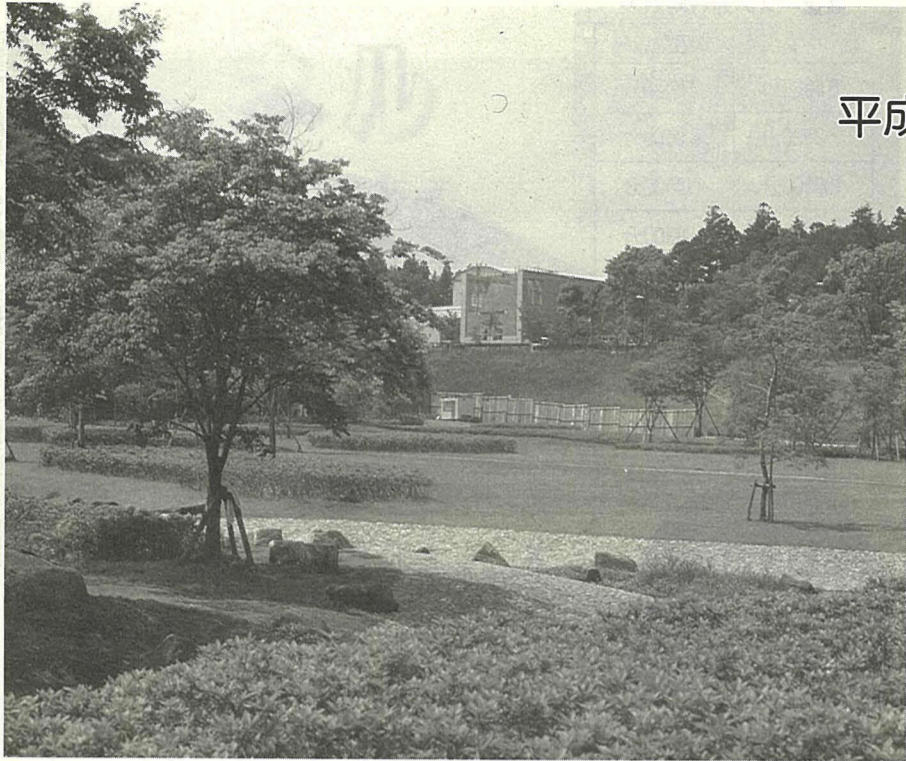
(特別会計)

国民健康保険特別会計ほか五特別会計の予算執行状況は、表②のとおりです。

(企業会計)

病院事業会計ほか二企業会計の予算執行状況は、表③のとおりです。

各企業とも健全な公営企業の経営に努めています。



来春の開園に向けて整備が進む二十一世紀の森と広場。中央の建物は建設中の博物館

特別会計予算の執行状況

表②

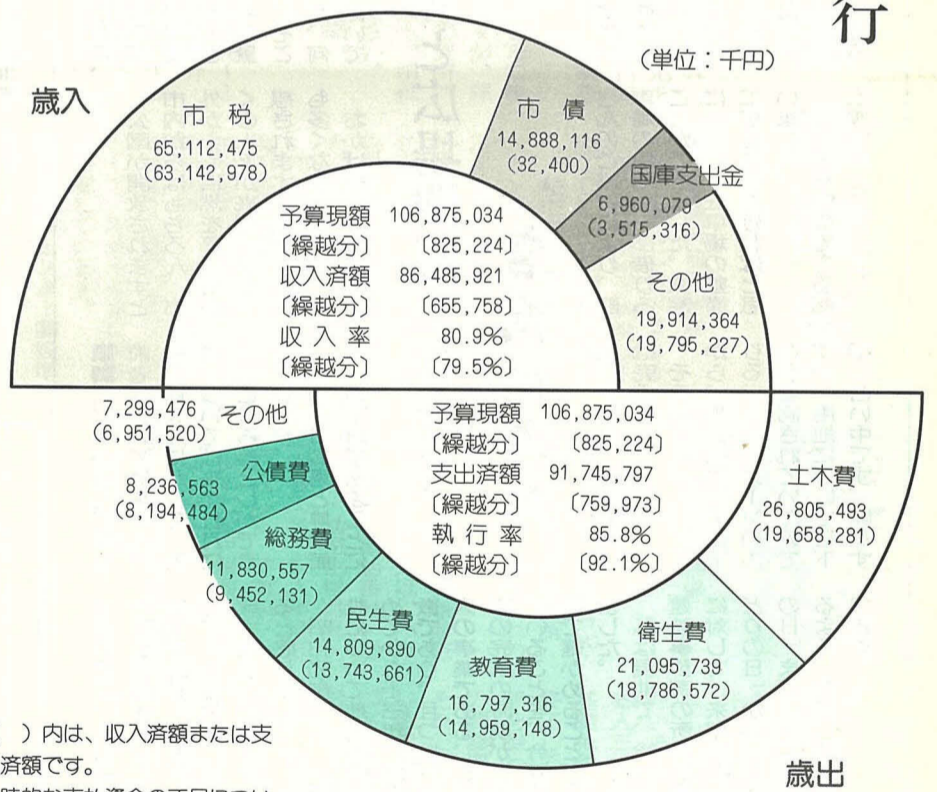
(単位:千円)

| 会計名 | 予算現額 | 収入済額 | 収入率(%) | 支出済額 | 執行率(%) |
|----------------|-------------|-------------|--------|-------------|---------|
| 国民健康保険特別会計 | 15,409,257 | 13,745,490 | 89.2 | 13,178,183 | 85.5 |
| 松戸特別会計 | 14,217,093 | 14,289,974 | 100.5 | 13,720,585 | 96.5 |
| 下水道事業特別会計 | (1,602,890) | (1,267,815) | (79.1) | (1,602,890) | (100.0) |
| 公設地方卸売市場事業特別会計 | 463,600 | 480,335 | 103.6 | 421,585 | 90.9 |
| 老人保健事業特別会計 | 10,353,029 | 9,644,150 | 93.2 | 9,365,414 | 90.5 |
| 駐車場事業特別会計 | 374,276 | 380,029 | 101.5 | 349,442 | 93.4 |
| 合計 | (1,602,890) | (1,267,815) | (79.1) | (1,602,890) | (100.0) |
| | 55,449,738 | 46,876,947 | 84.5 | 47,087,707 | 84.9 |

一般会計予算の執行状況

表①

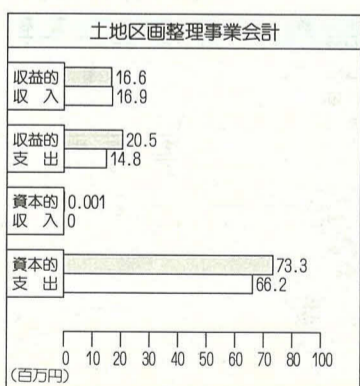
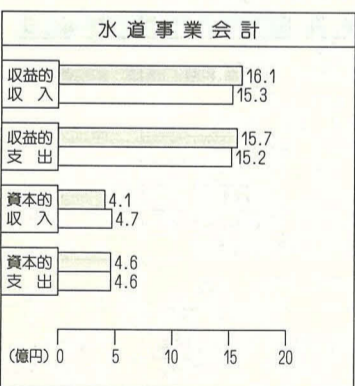
(単位:千円)



企業会計予算の執行状況

表③

○収入額が支出額に不足する額は、内部留保資金で補てんします。



ジャズ体操フェスティバル参加グループ募集

発表会日時10月25日(日)午後1時から 会場市民会館

対象運営委員会に参加でき、役割分担に協力できるグループ、先着で二十五団体程度

運営委員会7月2日(木)午後1時30分から、健康増進センターで

6月6日(土)午前9時から直接または電話で、健康増進センター ☎68-11814、65-5588番へ(日曜日と水曜日の午後を除く)

優良経営食料品小売店全国コンクールの参加店を募集

申込期限6月20日(土)

園(財)食品流通構造改善促進機構 ☎03-3255-2027番

結婚五十周年・金婚夫婦にお祝い品を贈呈

対象昭和17年9月1日～18年8月31日の間に結婚し、夫婦ともに健在の市内在住の人

※本人の申請で贈呈していただきます。知り合いで該当する人がいたら教えてあげてください。

6月30日(火)までに、ハガキに住所・夫婦の氏名・電話番号・結婚年月日・町会名を書いて、〒271松戸市本町一四二第一生命ビル内松戸市社会福祉協議会 ☎68-0503番へ

床下薬剤散布日程(雨天延期分)

2月3日から5月26日までの間に、雨などで延期となった分について、下表のとおり実施します(実施日が再度延期になった場合は、その翌日に実施)。

| 期日 | 実施する町会・自治会 |
|---------|-------------|
| 29日 | 常盤平七丁目 |
| 6/25(木) | 常盤平七丁目 |
| 7/29(日) | 下矢切第一・第二・第三 |

園生活環境課環境衛生係 ☎64-3111番、市制度課 ☎64-3111番、市制度課 ☎64-3111番

| | 県の制度 | 市の制度 |
|-------|------------------------------------|-----------------------|
| 融資限度額 | 中小企業者 800万円以内 組合 1,200万円以内 | 100万円以内 |
| 融資利率 | ア.4.6%以内(保証協会付き) イ.5.1%以内(ア.以外) | 5.8% (利子補給有り3.26%) |
| 融資期間 | 5カ月以内 | 6カ月以内 |
| 償還方法 | 割賦償還または一括償還 | |
| 受け付け | 7/31迄まで | |

季節(中元)資金のご案内

盆踊り無料講習

①6月21日(日)午後2時～8時

②6月28日(日)午後1時～4時

会場①明市民センター

②新松戸市民センター

園立詩吟舞踊愛好会・小林 ☎63-0674番

園立詩吟舞踊愛好会・小林 ☎63-0674番

園立詩吟舞踊愛好会・小林 ☎63-0674番

園立詩吟舞踊愛好会・小林 ☎63-0674番

園立詩吟舞踊愛好会・小林 ☎63-0674番

園立詩吟舞踊愛好会・小林 ☎63-0674番

園立詩吟舞踊愛好会・小林 ☎63-0674番

園立詩吟舞踊愛好会・小林 ☎63-0674番

園立詩吟舞踊愛好会・小林 ☎63-0674番

園立詩吟舞踊愛好会・小林 ☎63-0674番

園立詩吟舞踊愛好会・小林 ☎63-0674番

園立詩吟舞踊愛好会・小林 ☎63-0674番

園立詩吟舞踊愛好会・小林 ☎63-0674番

園立詩吟舞踊愛好会・小林 ☎63-0674番

園立詩吟舞踊愛好会・小林 ☎63-0674番

園立詩吟舞踊愛好会・小林 ☎63-0674番

園立詩吟舞踊愛好会・小林 ☎63-0674番

園立詩吟舞踊愛好会・小林 ☎63-0674番

園立詩吟舞踊愛好会・小林 ☎63-0674番

園立詩吟舞踊愛好会・小林 ☎63-0674番

園立詩吟舞踊愛好会・小林 ☎63-0674番

園立詩吟舞踊愛好会・小林 ☎63-0674番

園立詩吟舞踊愛好会・小林 ☎63-0674番

園立詩吟舞踊愛好会・小林 ☎63-0674番

園立詩吟舞踊愛好会・小林 ☎63-0674番

園立詩吟舞踊愛好会・小林 ☎63-0674番

園立詩吟舞踊愛好会・小林 ☎63-0674番

園立詩吟舞踊愛好会・小林 ☎63-0674番

園立詩吟舞踊愛好会・小林 ☎63-0674番

園立詩吟舞踊愛好会・小林 ☎63-0674番

園立詩吟舞踊愛好会・小林 ☎63-0674番

園立詩吟舞踊愛好会・小林 ☎63-0674番

市民会館

Table with columns: 期日, 内容, 開演時間. Lists various performances at the Civic Hall.

市民劇場

Table with columns: 期日, 内容, 開演時間. Lists performances at the Civic Theatre.

松戸駅市民ギャラリー

Table with columns: 期間, 内容. Lists art exhibitions at the Shiro Station Citizens Gallery.

文化ホールギャラリー

Table with columns: 期間, 内容. Lists art exhibitions at the Cultural Hall Gallery.

おはなしキャラバン

Table with columns: 期日, 時間, 費用, 会場. Lists the 'Ohanashi Karavan' events.

戸定歴史館

Table with columns: 期日, 内容. Lists the 'Dojodai History Museum' exhibition.

園清掃第2課料金係

Table with columns: 区分, 期別, 納期限. Lists fees for the Garden Cleaning Department.

園生ぎがい福祉事業団

Table with columns: 地区名, 施設, 受付曜日. Lists welfare services for the Garden.

市税の住民負担状況 表④

Table showing tax burden per household and per person for various taxes like City Tax, Fixed Asset Tax, etc.

皆さんにご負担いただいた市税を、市民一人当たりまた、一世帯当たりで換算したものが、表④の市税の住民負担状況です(平成4年3月31日現在)。

平成4年3月31日現在 (住民基本台帳人口)

人口 451,696人
世帯数 165,295世帯
面積 61.33km²

市税の住民負担状況

市有財産の現在高 表⑤

- 1 基金 (1)財政調整基金 5,533,962千円... (12)市債管理基金 940,000千円

2 有価証券および出資による権利 1,876,017千円

3 土地および建物 (1)土地 2,803,758.05㎡... (2)建物 792,400.89㎡

4 車両 総台数 407台
乗用車 27台・貨物車 119台・消防車71台
救急車 10台・軽自動車95台・その他85台

平成4年3月31日現在

市有財産の現在高

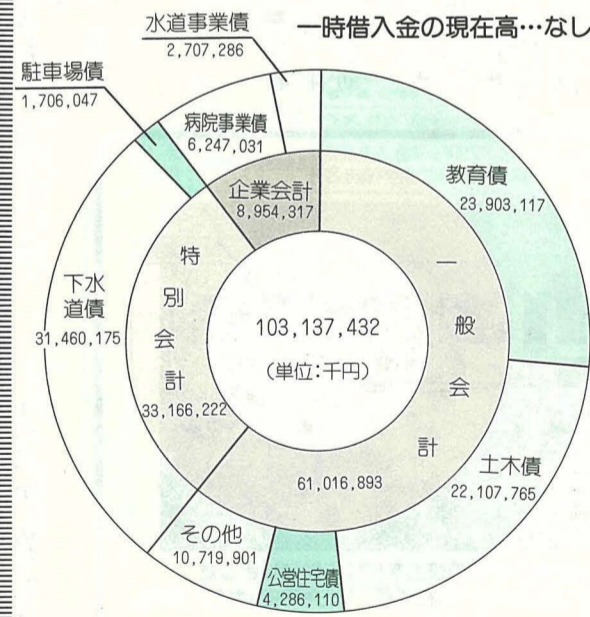
市の財産には、土地や建物のほか、特定の目的のために資金を積み立てたり、定額の資金を運用するために設けた基金などがあります。主な財産の現在高は、表⑤のとおりです。



再開発事業が着々と進む北小金駅南口

Table showing competition business revenue by category: 民生費 100,000千円, 土木費 1,336,000千円, 教育費 100,000千円, 合計 1,536,000千円

地方債の現在高 表⑥



地方債の現在高

市は、教育・土木・社会福祉・衛生・消防など各種事業を行っています。これらの経費は、通常市民の皆さんに負担していただく地方税、国や県からの補助金など、その年度の収入で賄われます。

劇団俳協ミュージカル「船乗りクラブの冒険」6月13日(土)午後3時・6時 会場市民会館 費用千五百円
園馬橋学童保育所・桂川公園 44-9681番

国民健康保険 平成4年度保険料率が決定しました
納期は一期(6月納期)10期(翌年3月納期)の10回に分けて納めていただくこととなります。

チャンネル

※タイトルが色刷りのものは、市主催の催し物です。

人口と世帯 (5月1日現在)

| | | | |
|-----|----------|----------|---------|
| ○人口 | 460,379人 | (+2,560) | ()は前月比 |
| 男 | 234,195人 | (+1,239) | |
| 女 | 226,184人 | (+1,321) | |
| ○世帯 | 167,480 | (+2,101) | |

松戸市軽スポーツ大会 (グラウンドゴルフ)

6月21日(日)午前8時30分
から受け付け 会場運動公園
陸上競技場 定員先着四十
チーム(二チーム七人)
費用無料
6月8日(日)午前9時から
スポーツ課(☎63-924
1番)窓口へ



ソフトバレーボール

松戸市野球親善試合

6月13日(土)午後2時から
と、6月14日(日)・15日(月)午
前8時30分から 会場運動
公園野球場
松戸市体育協会☎69-2
030番

小学生を持つ親のための 性教育セミナー講演会

6月11日(土)午前10時～正
午 会場市民会館 内容「思
春期の男女の性」虎の門病
院産婦人科医師・堀口雅子
氏、「思春期の子供の性に
どう対応するか」人間と性
教育研究協議会代表幹事・
村瀬幸治氏
松戸市役所健康管理課尿
検査担当係へ
※申し込み者は採尿容器

乳児神経芽細胞腫検査

生後六～七カ月の乳児を
対象に、乳児神経芽細胞腫
(小児がんの一種)の検査
を行っています。
生後三～四カ月ごろに検
査用紙を郵送しますが、届
かない人は最寄りの支所内
の市民健康相談室へ、用紙
を取りに来てください。
松戸市健康相談室☎63-924
1番

国立療養所松戸病院 外来が休診になりました

国立療養所松戸病院は7
月1日に国立柏野院と統合
し、柏市内で(仮称)国立が
んセンター東病院として発
足することが決まり、同日
付けで廃止・移転されます。
これに伴い、6月1日(月)か
ら外来診療が休診されまし
た。
市では国立療養所松戸病
院の施設を譲り受け改修整
備をして、(仮称)松戸市立
福祉医療センター(病床二
百床老人保健施設五十床)
として、平成5年度に開院
を予定しています。
福祉医療センター開設準
備室
☎61-2121番へ

幼児の腎炎・ネフローゼ 尿検査

時期6月下旬 費用無料
対象昭和61年4月2日～平
成元年4月1日生まれの幼
児
6月15日(月)必着で、ハガ
キに住所・保護者氏名・幼児
氏名・幼児性別・幼児生年
月日・電話番号を記入して
千代松戸市根本三三七一五
松戸市役所健康管理課尿
検査担当係へ
※申し込み者は採尿容器

三歳児健康診査

3歳児健康診査
期日6月9日(火)・16日(火)・
23日(火) 会場松戸保健所
対象平成元年2月生まれの
幼児
※該当する幼児で健康診査
票が届かない人は、ハガ
キに住所・電話番号・幼
児氏名・幼児生年月日・
保護者氏名・転入年月日
を記入して、千代松戸市
小根本七松戸保健所三歳
児健診係へ
松戸市保健所保健指導課☎
61-2121番

日本脳炎予防接種

日本脳炎の予防接種は、
基礎免疫として初回接種二
回・追加接種(翌年)一回を
行い、基礎免疫終了後は四
年に一回追加接種を学校で
行います。申し込みをす
る人三歳以上十六歳未満で、
基礎免疫または追加免疫を
終了していない人で、問診
票を持っていない人。以前
の問診票を持っていない人
はそれで受けられます。申
込はなくてもよい人昭和
63年4月2日～平成元年4
月1日生まれの人には初回
接種二回分の問診票を、昭
和62年4月2日～63年4月
1日生まれの人には追加接
種一回分の問診票を、それ
ぞれ三月下旬に送っていま
すので、申し込み必要はあ
りません。ただし、3月1
日以降に住居登録をしてい
る人は、必ず申し込みをし
てください。
ハガキ記入要領

日本脳炎予防接種日程表

| 会 場 | 期 日 | | 時間 |
|--------------|---------|------------|---------------|
| | 6月 | 7月 | |
| 衛生会館 | 12日 | 17日・29日 | 午後1時15分～2時30分 |
| 五香市民センター | 29日 | 10日・22日 | |
| 松飛台市民センター | 11日・22日 | | |
| 小金北市民センター | 11日・22日 | | |
| 東部市民センター | | 2日・13日・24日 | |
| 馬橋東市民センター | | 2日・14日・23日 | |
| 健康増進センター | | 1日・13日・22日 | |
| 常盤平市民センター別館 | 5日 | 3日・15日 | |
| 明市民センター | | 1日・10日・21日 | |
| 古ヶ崎市民センター | 19日 | 1日・14日 | |
| 穂台市民センター | 25日 | 6日・17日 | |
| 小金原市民センター | 16日・25日 | 7日・16日 | |
| 新松戸市民センター | 8日 | 9日・20日 | |
| 小金市民センター | | 6日・16日・28日 | |
| 六美市民センター別館 | 11日 | 8日 | |
| 二十世紀が丘市民センター | | 3日・13日・24日 | |

ハガキ記入要領

- 日本脳炎申し込み
- 初めて
- 今まで何回受けた
- 一回目 年 月 日
- 二回目 年 月 日
- 住所
- 保護者氏名
- 子供の氏名
- 生年月日
- 電話番号

インディアカ

6月21日(日)午後1時～5
時 会場常盤平体育館 費
用一人二百円(二チーム四
人)
6月12日(金)までに、電話
でインディアカ協会・原島
☎92-3268番へ

ソフトバレーボール教室

6月7日、7月5日・
26日午後1時30分～3時30
分 6月21日、7月19日午
前9時30分～11時30分、各
日曜日 会場①新松戸西小
体育館②新松戸北小体育館
対象一般男女(特に四十
五十歳代)・各三十人 費
用一回百円
☎電話または当日現地で小
林☎45-3685番へ

ダブルス選手権大会 (硬式テニス)

①7月19日・26日、②8
月23日、9月6日の各日曜
日、午前8時40分集合 会
場栗ヶ沢公園庭球場 対象
市内在住・在勤の人・クラ
ブ員 種目①一般男子②一
般女子・壮年
6月16日(火)必着で、所定
の申込用紙で千代松戸市新
松戸六・六九サライトパ
ストラル式番街A-190九
竹内美へ
松戸市テニス協会・平木
☎48-6784番

ライフル射撃教室

6月14日(日)午前10時～正
午 会場運動公園武道館会
議室 対象十五歳以上の入
場者 費用無料
松戸市ライフル射撃協会・
奥田☎65-3391番

バスケットボール市民大会

6月28日、7月5日の各
日曜日、午前8時30分～午
後5時 会場運動公園体育
館ほか 対象市内在住・在
勤者のチーム(男子高校生
を除く) 費用一チーム二
千円
6月18日(木)午後7時から
小金中で代表者会議を行
います。
松戸市健康・体力づくり
フェスティバル
6月13日(土)午後1時～4
時 会場運動公園体育館
※上履き持参
松戸市健康相談室☎63-924
1番

松戸市健康・体力づくり フェスティバル

6月13日(土)午後1時～4
時 会場運動公園体育館
※上履き持参
松戸市健康相談室☎63-924
1番

市内高校野球親善試合

6月13日(土)午後2時から
と、6月14日(日)・15日(月)午
前8時30分から 会場運動
公園野球場
松戸市体育協会☎69-2
030番

松戸市健康相談室

松戸市健康相談室☎63-924
1番

松戸市健康相談室

松戸市健康相談室☎63-924
1番

松戸市健康相談室

松戸市健康相談室☎63-924
1番

松戸市健康相談室

松戸市健康相談室☎63-924
1番

松戸市健康相談室

松戸市健康相談室☎63-924
1番

松戸市健康相談室

松戸市健康相談室☎63-924
1番

松戸市健康相談室

松戸市健康相談室☎63-924
1番

松戸市健康相談室

松戸市健康相談室☎63-924
1番

松戸市健康相談室

松戸市健康相談室☎63-924
1番

松戸市健康相談室

松戸市健康相談室☎63-924
1番

松戸市健康相談室

松戸市健康相談室☎63-924
1番

松戸市健康相談室

松戸市健康相談室☎63-924
1番

松戸市健康相談室

松戸市健康相談室☎63-924
1番

松戸市健康相談室

松戸市健康相談室☎63-924
1番

松戸市健康相談室

松戸市健康相談室☎63-924
1番

松戸市健康相談室

松戸市健康相談室☎63-924
1番

松戸市健康相談室

松戸市健康相談室☎63-924
1番

松戸市健康相談室

松戸市健康相談室☎63-924
1番

松戸市健康相談室

松戸市健康相談室☎63-924
1番

松戸市健康相談室

松戸市健康相談室☎63-924
1番

松戸市健康相談室

松戸市健康相談室☎63-924
1番

松戸市健康相談室

松戸市健康相談室☎63-924
1番

松戸市健康相談室

松戸市健康相談室☎63-924
1番

松戸市健康相談室

松戸市健康相談室☎63-924
1番

松戸市健康相談室

松戸市健康相談室☎63-924
1番

松戸市健康相談室

松戸市健康相談室☎63-924
1番

松戸市健康相談室

松戸市健康相談室☎63-924
1番

松戸市健康相談室

松戸市健康相談室☎63-924
1番

松戸市健康相談室

松戸市健康相談室☎63-924
1番

松戸市健康相談室

松戸市健康相談室☎63-924
1番

松戸市健康相談室

松戸市健康相談室☎63-924
1番

松戸市健康相談室

松戸市健康相談室☎63-924
1番

松戸市健康相談室

松戸市健康相談室☎63-924
1番

松戸市健康相談室

松戸市健康相談室☎63-924
1番

松戸市健康相談室

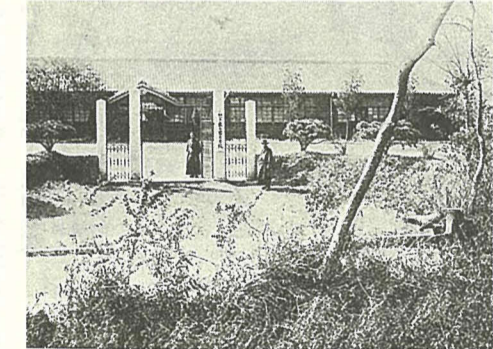
松戸市健康相談室☎63-924
1番

松戸市健康相談室

松戸市健康相談室☎63-924
1番

松戸市健康相談室

松戸市健康相談室☎63-924
1番



明尋常小学校の校舎を借りて開校しました (昭和4年、「松戸市史」から)



合宿の食事は格別 / (昭和14年、2枚とも金ヶ作の小嶋さん提供)

勤労奉仕にでかけるため、風早神社前に整列

勤労奉仕にでかけるため、風早神社前に整列

情報

ご参加ください



こども祭の巨大迷路(5月3日撮影)

楽しいクッキング教室

6月23日(火)午前10時～午後1時 会場六美市民センター 対象六十歳以上の人(男性歓迎) 内容簡単にできるお総菜 費用無料 定員先着十五人

健康管理課常盤平方面保健室 ☎84-1333番

オストメイト社会適応訓練講習会

6月13日(土)午後1時30分～4時 会場成田市中央公民館 対象市内の人工肛門・人工膀胱造設者とその家族 医療関係者 費用無料

日本オストミー協会千葉支部・村山 ☎0474-515581番

千葉県自閉症児者親の会総会と講演会

6月21日(日)午前10時～午後3時30分 会場千葉市文化センター 内容「自閉症の療育」 講師神奈川県小児療育相談センター所長・佐々木正美氏

関矢 ☎0474-7710番

松戸史談会講演会

6月14日(日)午前10時 会場馬橋東市民センター 費用無料 内容市立博物館の概要について 講師教育委員会博物館開設室次長・小川孝司氏ほか

関神尾 ☎41-2458番

特別交通法規講習会

6月14日(日)午後1時30分 会場総合福祉会館 対象車いす使用者(一般の参加可)

関松戸市身障運転者協会・松井 ☎42-0739番

倫理文化講演会

6月6日(土)午後2時～4時 会場柏市民文化会館 費用五百円

関倫理研究所東葛支所・寺島 ☎88-1272番



自分が変わる、みんなも変わる、女性国内派遣研修参加者募集

研修の三日間、ふだんとは違う角度で自分を見つめてみませんか。

生活の中で感じている女性問題を、広い視野で学習し、地域活動へ生かしてください。

対象市内在住・在勤・通学している、4月1日現在満二十歳以上六十五歳未満の女性 期間8月28日(金)～30日(日)泊三日 内容女性学講座 会場国立婦人教育会館(埼玉県比企郡嵐山町) 定員十五人 費用無料

6月30日(火)までに、レポート(テーマ「男女平等社会実現へのメッセージ」)、字数八百字程度)を女性課(婦人会館 ☎62-5695番)へ持参してください。

水墨・墨彩画による暑中見舞の書き方講座

6月21日(日)午前10時～正午 会場矢切公民館 費用二千円 定員先着三十人

講師石井白藤氏

関白藤 ☎62-5448番

県民のための「C型肝炎医療講習会」

6月21日(日)午後1時30分～4時 会場船橋東部公民館 費用三百円

関千葉肝臓友の会松戸地区・渡辺 ☎66-2776番

松戸市歩こう会「武蔵国分寺の名園・公園めぐり」

7月5日(日)午前6時50分 松戸市民センター前集合、午後3時30分ごろ現地解散(小雨決行。中止の場合は10日(日)に延期) 行き先都立武蔵野公園(JR西国分寺駅～JR東小金井駅まで徒歩十二分) 費用一人四百円(一家族四人まで五百円。昼食は持参) 交通費大人片道八百八十円 定員五百五十人

6月20日(土)までに、ハガキに住所・氏名・性別・年齢・電話番号を記入して、〒170松戸市上矢切二九九-1矢切公民館内松戸市歩こう会実行委員会(☎68-1214番)へ

松戸演劇鑑賞会特別観劇会

6月30日(水)午後6時開演 会場市民会館 費用五千二百円 内容地人公演「あゝ結婚」 上月晃主演

関松戸演劇鑑賞会 ☎69-5359番(午後2時～7時)

ともしび読書会

6月18日(木)午前10時～正午 会場婦人会館 テキスト「額田女王」 井上靖著 費用七百円(初回は三百円)

関染井 ☎65-9565番

第二十七回松戸市美術展

6月23日(火)～7月5日(日) 午前10時～午後6時(29日(日)は休館。最終日は午後4時まで) 会場文化ホール 費用無料 内容日本画、洋画、彫塑の公募展

関社会教育課市民文化係 ☎66-7462番

文部省認定社会教育通信地方受講者研究集会

6月21日(日)午前9時30分～午後4時 会場県立千葉女子高等学校 対象文部省認定社会教育通信の受講者と受講希望者 費用課程によって実費を徴収

関県教育庁生涯学習部振興課事業班 ☎043-223-4073番

INGLISH サークル入会説明会

6月13日(土)午後6時～7時 会場青少年会館本館 費用月三千円 内容英語の苦手な中学生のための学習サークル

関かつば組・相田 ☎44-5839番

喜楽家ポロ市(衣類のバザー)

6月14日(日)正午～午後2時 会場喜楽家(障害者通所施設・馬橋二九八六)

関喜楽家 ☎44-9951番(月曜・祝日を除く)

十代、二十代の吃音(きつおん)者の集い

6月21日、7月19日、8月9日の各日曜日、午後1時～5時 会場千葉市中央コミュニケーションセンター 対象十代、二十代の吃音者、その両親、吃音問題に関心のある人など 費用無料

関千葉言友会・山倉 ☎043-243-9702番

のぞみ学園 作品展即売会

6月17日(水)～19日(金)午前9時～午後4時30分(最終日は午後4時まで) 会場市役所本館新館連絡通路 内容縫製・陶芸・木彫りなど約九百七十点

関のぞみ学園 ☎68-1163番

健康カラオケコンテスト

6月17日(水)午後6時開演 会場市民劇場 費用無料

関健康カラオケ普及会・富永 ☎41-3623番

古い写真を探しています

広報課では、松戸市の市制施行五十周年記念誌に掲載するための写真を探しています。

松戸市が誕生した昭和18年当時、市内で撮った写真がありましたら、お貸しください。

連絡先：広報課

松戸子ども劇場

| | | |
|------|---------------------------|-------------------------------|
| 日時 | 6/14日 午後5時30分 | 6/15日 1回目 午後1時30分 2回目 午後4時 |
| 会場 | 市民会館 | 馬橋北小学校 |
| 内容 | 高学年部例会 劇団東演 舞台劇「翔べイカロスの翼」 | 地域公演 劇団風の子東京 舞台劇「とべ夢ひこうき」 |
| 費用 | 3,000円 | 1,000円 |
| 申し込み | 高橋 ☎61-1606番 | 藤田 ☎47-4446番 |



講座・講演

講演会「東洋医学の特徴と養生法としての気功」

6月27日(土)午前10時～午後0時30分 会場勤労会館 講師NHK教育テレビ気功専科講師・帯津良一氏 定員先着百二十人 費用千五百円

関常盤平気功会・鈴木 ☎84-4559番(午後2時～4時の間)

中学生の料理教室

6月28日(日)午前10時～午後1時 会場市民会館料理教室 対象市内在住の中学生・先着四十人 内容手巻き寿司・グラハムケーキ 費用無料 持ち物ふきん・エプロン

関電話で市青少年相談員連絡協議会事務局(こども課内)へ

水墨・墨彩画による暑中見舞の書き方講座

6月21日(日)午前10時～正午 会場矢切公民館 費用二千円 定員先着三十人

講師石井白藤氏

関白藤 ☎62-5448番

県民のための「C型肝炎医療講習会」

6月21日(日)午後1時30分～4時 会場船橋東部公民館 費用三百円

関千葉肝臓友の会松戸地区・渡辺 ☎66-2776番

催し物



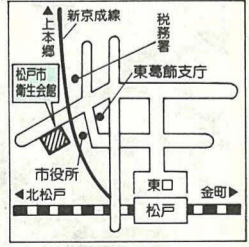
健康カラオケコンテスト

6月17日(水)午後6時開演 会場市民劇場 費用無料

関健康カラオケ普及会・富永 ☎41-3623番

救急医療体制

- 健康保険証を忘れずに
- ◆夜間急病診療所(毎日) 午後8時～11時 衛生会館内 ☎68-3756番
 - ◆待機病院(毎日) 午後5時～午前9時 テレホンサービス ☎66-0010番
 - ◆緊急休日在宅当直医 午前9時～午後5時 テレホンサービス ☎66-0010番
 - ◆休日土曜日夜間歯科診療所 午後8時～11時 衛生会館内 ☎65-3430番



市役所・支所 連絡先

- 市役所(66)1111
- 常盤平支所(87)2131
- 小金支所(41)5101
- 小金原支所(44)4151
- 六美支所(85)0113
- 馬橋支所(45)2131
- 新松戸支所(43)5111
- 矢切支所(62)3181
- 東部支所(92)3061

上本郷・風早神社わきに、明村・松戸町・高木村・馬橋村の1町3カ村参加の組合立東葛農商学校が開校したのは、昭和4年5月のことでした。

折から中等教育進学希望者が増加するなかにあつて、東葛地区には学校が少なく、また農村地区では普通中等教育課程よりも、すぐに産業に役立つ農商業の職業指導教育が望まれることから、設立されたものです。

組合には後に、流山町・八柱村が加わりましたが、組合参加以外の近隣町村からの入学者も多く、東葛地区の実業校としての役割は大きかったようです。

戦後六三制教育制度の施行の際、県立松戸高校に吸収合併されました。

この数なあに? "36,110"

じめじめとした梅雨が明けると、夏休みがやってきます。皆さんは、どんな計画を立てていますか。

近ごろ、夏に限らず人気の高いのが海外旅行。円高も手伝って、ひところより気軽に外国に飛び立てるようになりました。

特に松戸市は、便利な成田空港への直通バスもあり、海外旅行者も増える一方のようです。

JR松戸駅西口にある東葛飾旅券事務所では、平成3年度に八万九千八百五十一件のパスポートが発行されました。前年度と比べると、約一万二千件も増えて

います。

このうち松戸市民が手にしたパスポートは三万六千百十件(中央旅券事務所が発行された分も含みます)。昨年度一年間で、松戸市民の十三人に一人がパスポートを取得したことになりました。随分たくさんの方が海外へ出掛けているようです。

ところで、今年の秋からパスポートが変わるのをご存じですか。発行手数料が八千円から一万円になるほか、デザインも一新。

新しいパスポートを胸に飛び立てるのも間もなくのようです。

「松戸市を、音楽を通じて、一度住んだら離れられない街にしたい」

石井さんは、市内のアマチュア音楽グループが結束設立した松戸市音楽協会の会長に就任した。

この協会は、「市内に交響楽団をつくらう」との思いで、昭和55年から三つの団体を支援するために活動してきたものを、市民の音楽活動が充実してきたのを機に拡大、改組し、新たに発足した。市内の団体の質や基準の違いを、協会に一本化するには、相当な苦労があったと思われる。しかし石井さんは、そんな日々を振り返り「おたまじゃくし(音符)で解(む)かりあえるなんて、素晴らしいことだ」と笑う。

松戸市音楽協会会長に就任した

石井 亮太郎さん



「趣味が広いということ、人生が豊かだということ」の言葉のとおり、石井さんの趣味は多種多彩である。スポーツ万能、音楽大好き、オートバイや飛行機も好きで、五十歳を過ぎたころにパイロットライセンスも取得した。

そんな持ち前のバイタリティーが、今協会の運営に注がれている。

6月6日には、協会の設立記念行事が市民劇場で開かれる。応援してくれる

人々を招いてのお披露目である。これを境に、協会としての本格的な活動が始まる。会場の使用やイベント開催日の調整、参加団体間の交流・相互支援体制の強化など。

「当面は軌道に乗せることが目標ですが、いつかは文化会館(平成5年11月完成予定)で、参加団体がそろうジャンルの超えた音楽祭を行いたい」と、石井さんの夢は膨らむ。

(河原塚在住)

スナップショット

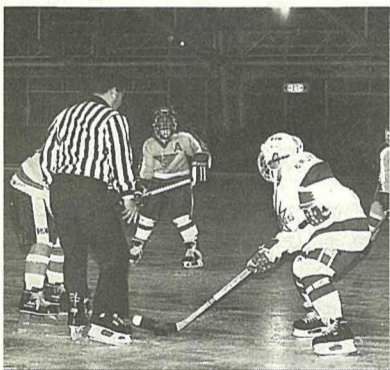
あなたの撮ったスナップ写真(街の話題・身近な出来事など)をお寄せください。採用の方には記念品を差し上げます。

岡広報課

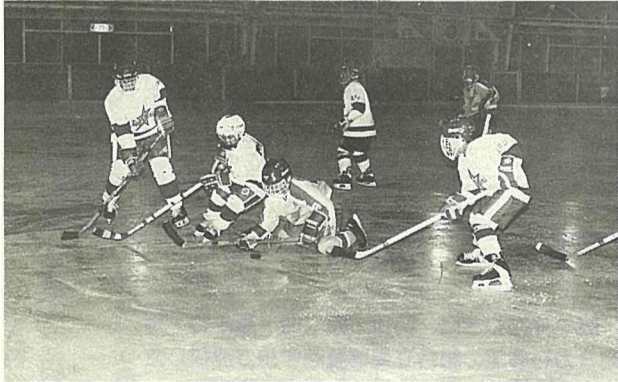
ジャンルを超えて



スピードに乗ってゴール



緊張の一瞬



ゴールを目指して

5月3日、二ツ木のスターランドを会場に、松戸市少年アイスホッケー大会が開催されました。

市内のチーム「松戸リトルスター」をはじめ、市外からも3チームが参加。幼稚園年長さんから、小学校6年生までのチビっ子チーム同士ですが、パックを追って氷上を駆け抜ける試合運びは迫力満点。

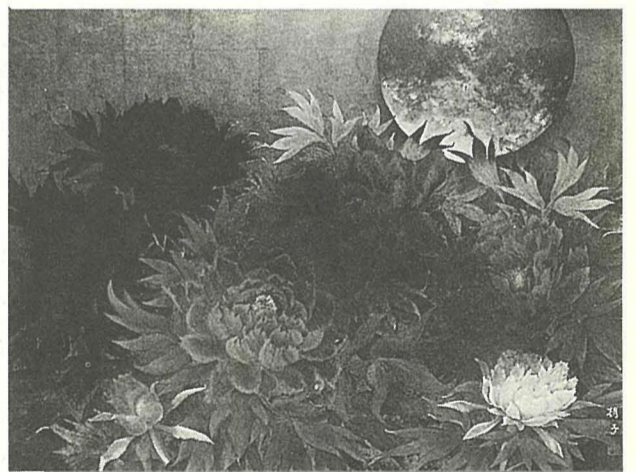
試合を主催した市のスケート連盟では、「アイスホッケーの楽しさを広めたい」と、チーム参加者を募集中です。

日本アマチュア秀作美術館に 2作品が収蔵

日本アマチュア秀作美術館に、市川清子(新松戸)さんと黒澤朝子さんの作品が収蔵されることになりました。

この美術館は、新潟県佐渡ヶ島の小木(おぎ)町にあり、全国で唯一の、アマチュアの感性豊かな作品を収蔵対象としている公営美術館。

どちらの作品も、昨年の国民文化祭で上位に入選したすばらしいもの。未永く見る人の目を楽しませてくれることでしょう。



黒澤さんの作品「春愁」

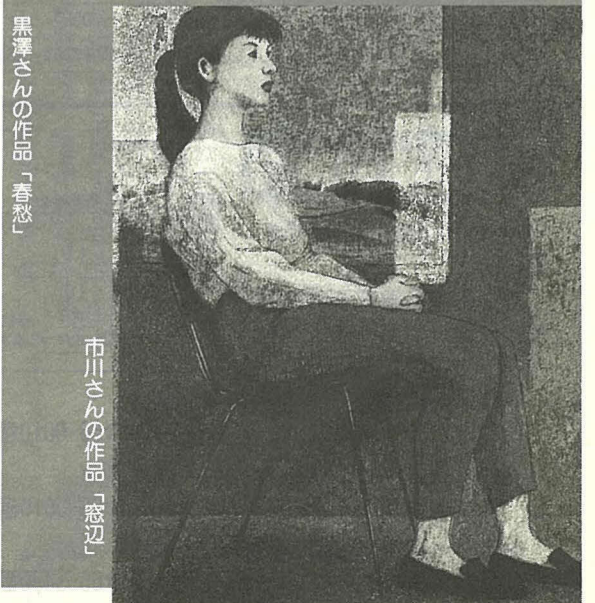


大金平 黒澤朝子さん

この作品は、自分なりに長い間温めてきたものでした。

佐渡の美しい自然の中の美術館に収蔵していただけるなんて、私にとっても、作品にとつてもしあわせだと思います。

私もいつか訪ねてみたいですね。



市川さんの作品「窓辺」