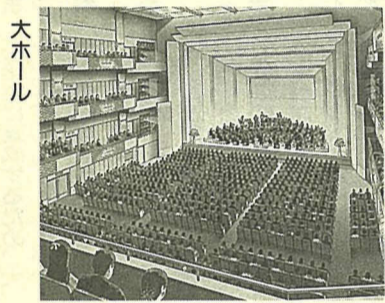
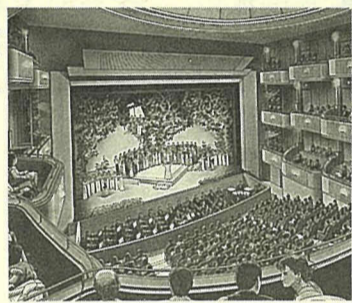


文化会館完成予想図



大ホール



小ホール

あなたのアイデアを 歴史に残して みませんか?

文化会館の愛称を 募集します

市制施行五十周年記念事業の一環として、「二十一世紀の森と広場」内に、(仮称)松戸市文化会館を建設しています。現在、平成5年11月のオープンに向けて、使いやすく、楽しい施設とするため、着々と準備を進めています。この施設が、文化発展のシンボルとして永久に愛され、親しまれ、多くの皆さんに活用されるように、文化会館の愛称を募集します。

市では、幅広い市民の文化活動にこたえ、優れた芸術文化の鑑賞や創造のための中心的施設としての機能を果たすため、文化会館の建設を進めています。文化会館は、JR新八柱駅または新京成線八柱駅から徒歩で約十五分のところにあり(下図参照)、地上五階地下二階建て、延べ床面積は約三万平方メートルです。会館内には、性格と規模の異なる二つのホールをはじめ、さまざまな施設があります。愛称を考える際の参考になるように、各施設の概略を紹介します。

市民文化活動をバックアップ

上演する

▽大ホール：客席が千九百五十五席の音響重視型多目的ホール。音楽会をはじめバレエ・歌謡ショー・大規模な集会などが可能。特に独特の音響反射板により、クラシック音楽演奏時には音楽専用ホールに迫る音響性能を発揮します。

集める

二つのリハーサル室、大・小二室の音楽練習室、録音・録画のためのスタジオを同じフロアに配置。器楽・合唱・演劇・バレエなどの練習、子供たちの小規模な音楽会に利用でき、文化創造活動を支えます。

発信する

地域の文化情報をビデオライブラリーとして集積し、発信する文化情報センターを設置します。鑑賞のための設備や、個人が収録したビデオテープを編集できる編集室を設けます。

結ぶ

文化会館と市民会館・市民劇場をネットワークで結び、利用情報や地域の文化情報などを施設内で提供します。

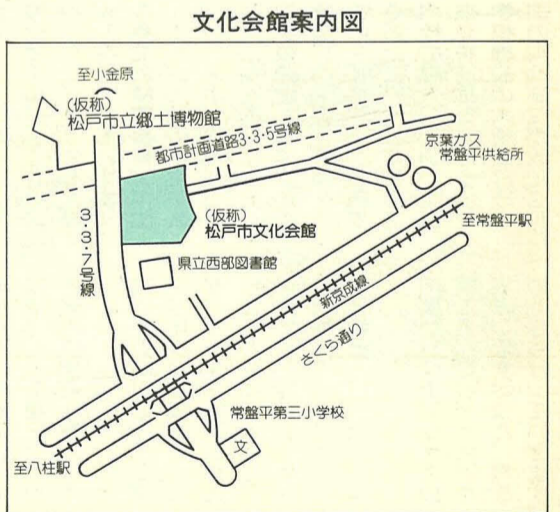
支える

大・小ホールに対応する

「愛称」応募要領

締め切りは5月11日(月)

対象：市内在住・在勤・在学の人
賞：入選(一人)、準入選(二人) (入選作・準入選作が複数ある場合は、抽選。入選作が愛称になります)。入選・準入選の方には、記念品を贈呈します。また、応募者全員の中から、抽選で五十人(一人二枚組・市民劇場で受け付けます)、
●文化会館開設室



先生になって教壇に立つ真美さん

わたしの夢

長谷川 真美さん (常盤平第二小学校 4年)

わたしは小学校の先生になりたいです。先生は、みんなにお勉強を教えたりしてすごいなあと思います。たいへんな仕事だと思うけれど、たくさんの子供たちに、すごいなあといわれるような先生になってみたいです。



平成4年度施政方針

第4次総合5か年計画

完遂をめざして

宮間市長は、3月定例会議会初日の3月4日、新年度の施政方針を発表しました。その大要は次のとおりです。

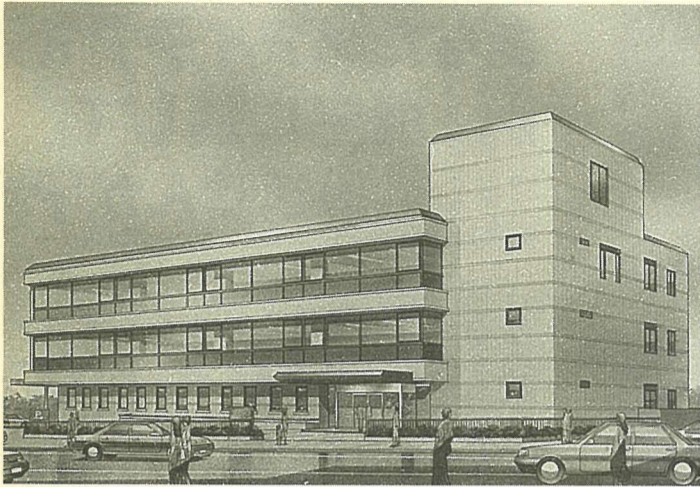
保健センターの建設を進行

—— 市民福祉都市をめざす施策 ——

▽老人保健福祉計画：長寿福祉社会の構築に向けて策定準備を進め、併せて高齢者意識調査を実施します。

▽障害者施設への支援：本市に初めてできる精神薄弱者生活ホームに、運営費を助成します。また県内三方所の精神薄弱者更生施設に、建設費を助成します。

▽福祉サービスの充実：各種福祉手当の増額、難病者援護の拡大、緊急通報装置の増設、ミドルステ



(仮称) 中央保健センター(完成予想図)

▽成人・老人の健康増進対策：新たに大腸がん検診や四十歳以上の在宅療養者に対する訪問歯科保健指導を始めます。また、基本健康診査の検査項目を拡大します。

▽市立病院の施設設備：各

平成4年度予算

世界は今、混迷と激動の中で、だれも予想できなかったほどの変化に見舞われています。旧ソ連邦の消滅や欧州統合の進展など、歴史のテンポは新たな世界秩序の形成に向けてかつてない早さで進んでいます。経済問題など先行き不透明な部分もあります。

一方国内では、昨年来、主要産業の収益の悪化や個

大型事業を積極的に予算化

人消費の伸びの鈍化など、経済は減速傾向にあります。国家予算も前年度比伸

この結果、一般会計予算の総額は、一千五百二十二億円、伸び率は前年度比一七・九%となりました。

第四次総合五か年計画一松戸わかまちプランの体系に沿って、新年度の主要な施策などについて説明します。

21世紀の森と広場のオープンに向けて

—— 親緑快適都市をめざす施策 ——

▽二十一世紀の森と広場：「つどいの広場」「水とこかげの広場」みどりの里「光と風の広場」「池」の五つのエリアを一体化する中心広場を整備するほか、自然環境を学習できるパークセンターやカフェテラスなどの建設に着手します。これにより、今年度中に整備が完了する区域については、平成5年から市民の皆さんが利用できるようになります。

▽公園関係：古ヶ崎第二公園を新設するほか、既存の公園の改修や樹木の維持管理を行い、市民の公園として整備を進めます。

▽坂川清流復活事業：二ツ木地区に新坂川浄化施設を、国分川分水路と坂川の合流部に親水公園を設置するため、整備に着手

▽下水道整備事業：普及率五〇%は予定どおり達成される見通しですが、懸案となっている松戸幹線については、一日も早く江戸川幹線に接続できるよう、国・県に強力に要請します。

▽下水道整備事業：普及率五〇%は予定どおり達成される見通しですが、懸案となっている松戸幹線については、一日も早く江戸川幹線に接続できるよう、国・県に強力に要請します。

市制五十周年記念事業を実施

—— 市民文化都市をめざす施策 ——

▽市制施行五十周年記念事業：市制施行五十周年を迎える平成5年に、記念事業を行うため、準備を進めます。

▽文化会館・博物館：平成5年の開館をめざし、建設を進めています。博物館については、展示物の製作や野外展示場の整備なども行っています。

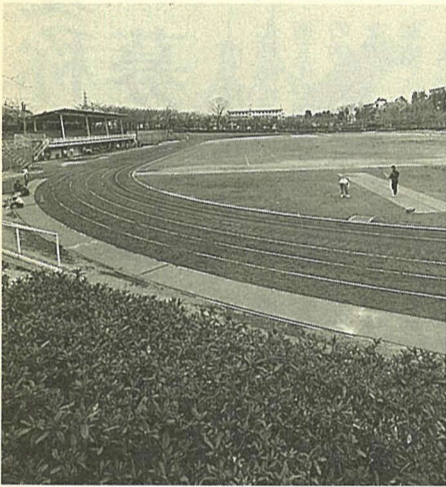
▽音楽ホール：早期開館をめざし、準備を進めています。

▽文化ホール：「こどもの遊び」をテーマにした特別展を予定しています。

▽国際交流関連事業：中国ハルビン市に中学生を派遣し、スポーツを通じて交流の輪を広げます。

▽中学校給食：新年度から常盤平中・栗ヶ沢中・六実中・和名ヶ谷中の四校で新たに導入し、さらに六校で導入のための施設整備を進めていきます。

▽学校施設の大規模改造：国の補助制度が改正され



陸上競技場を大改修します

▽戸定歴史館：昨年の開館以来、好評をいただいていますので、今後も親しまれる展示を行ってまいります。

▽児童・生徒のための諸施策：音楽備品の整備や、環境に関する副読本の作成、また中学校全校に大工道具セットを備え、保護者の負担軽減を図ります。

▽スポーツ施設の充実：平成6年度の県民体育大会が、本市をメイン会場として行われることから、運動公園の陸上競技場を全天候型ハコースの公認競技場として大改修します。

▽市民センターにビデオ設置：全館にビデオ装置を設置します。また、施設の改修も行っていきます。

し尿のくみ取り作業カードは見やすい場所へ

平成4年度のくみ取り作業記録カード(人頭制)・くみ取り伝票(従量制)を、該当作業員が見やすい所に出し当者あて3月下旬に発送しました。

世帯人数の増減・住所変更・下水道や浄化槽への切り替えなどがありましたら、忘れずに届け出をください(住所・人員異動は、住民登録の届け出とは別です)。緊急くみ取りの連絡は、前日までにお願いします。

▽清掃第一課料金係

計量器定期検査を実施

平成4年度のはかりの検査を下表の日程で行います。商売・証明用のはかりは、必ず検査を受けてください。合格したばかりには、定期検査合格シールを張り付け、持参するものはかり、申請書、手数料

※家庭用はかり(ヘルスマスター、キッチンスケールなど)は無料で検査しますので、希望する人は、

持参してください。

▽消費生活課計量係

4・5月検査日程表

期日	会場	期日	会場
4/14(水)・15(木)	東部スポーツパーク	5/7(木)・8(金)	古ヶ崎市民センター
16(木)	馬橋支所	11(月)	小金北市民センター
20(月)	六実支所	12(月)	小金支所
22(水)・23(木)	五香市民センター	19(水)・20(木)	小金原体育館
		26(水)・27(木)	青少年会館

※時間…午前10時～正午と午後1～3時
6月以降はそのつどお知らせします。

手数料・保険料・各種税

納期を守りましょう

- ◆国民年金保険料：4月分
- ◆固定資産税・都市計画税(第一期納期限)：4月30日

※平成3年度分の納め忘れはありませんか。
至急納付してください。

安全確実な口座振替のご利用を

住みよい街づくりの努力

— 自立安全都市をめざす施策 —

▽北小金駅南口地区再開発
 …今年度は、駅前広場やデッキなどの建設に着手します。

▽新松戸駅東口地区開発：
 地区に適した開発整備手



バス網の拡充に努めます

法を検討し、実施に向け
 て地元関係者と協議に入
 れるよう努めます。

▽生産緑地関係：法改正に
 より市街化区域内農地が、
 「宅地化する農地」と保

全する農地」に区分され
 ることになりましたので、
 都市計画の地区指定に向
 けて作業を進めます。

▽街路整備：3・3・7号線
 をはじめ、今後も計画的
 に事業を推進するほか、
 五香立体交差、根本橋の
 架け替えなどについて県
 に工事促進を要請します。

▽治水対策：国分川分水路
 について一日も早い工事
 再開を希望するとともに、
 市施行の工事を推進する
 ほか、市内一円にわたっ
 てきめ細かく排水路整備
 を進めます。また、馬橋
 排水機場にはポンプを増
 設し、雨水貯留浸透施設
 も常盤平第三、牧野原小
 学校に新設します。

▽都市型ホテルの誘致：シ
 ティホテル誘致条例を制
 定し、積極的にホテルの
 誘致を図ります。

▽地域職業訓練センター：
 平成5年の開設に向けて

市の法人化を支援するほ
 か、現行の助成制度を充
 実させます。

▽地域職業訓練センター：
 平成5年の開設に向けて

雇用の促進事業団が建設に
 取り組んでいますが、市
 も外構や植栽などの整備
 を行い、より良い施設と
 なるよう努力します。

シティホテルを誘致

— 活力生活都市をめざす施策 —

▽市民憲章：五十周年記念
 式典で発表できるように、
 「市民憲章制定委員会」で
 策定作業に取り組んでい
 きます。

▽ニューメディアの推進：
 高度情報化社会に対応す
 るため、国の「ニューメ
 ディア・コミュニケーション
 構想」や「テレビピア構想」
 のもと、都市型ケーブル
 テレビの促進も含めて、
 地域に密着した情報化を
 図ります。

▽市民憲章：五十周年記念
 式典で発表できるように、
 「市民憲章制定委員会」で
 策定作業に取り組んでい
 きます。

▽ニューメディアの推進：
 高度情報化社会に対応す
 るため、国の「ニューメ
 ディア・コミュニケーション
 構想」や「テレビピア構想」
 のもと、都市型ケーブル
 テレビの促進も含めて、
 地域に密着した情報化を
 図ります。

▽市民憲章：五十周年記念
 式典で発表できるように、
 「市民憲章制定委員会」で
 策定作業に取り組んでい
 きます。

▽ニューメディアの推進：
 高度情報化社会に対応す
 るため、国の「ニューメ
 ディア・コミュニケーション
 構想」や「テレビピア構想」
 のもと、都市型ケーブル
 テレビの促進も含めて、
 地域に密着した情報化を
 図ります。

歯を大切に

入れ歯がガタつき始めたら

「入れ歯を入れて、数
 年たったらガタつき
 た」という話をよく聞
 きます。これは最初は流
 動性をもち、ゆっくりと
 弾性をもって硬化しま
 す。これは入れ歯を入
 れた場合、口の中であ
 が少しずつ吸収を起
 しているからです。
 いわゆる「土手がや
 ってきた」といわれる
 ことです。

しかし残念ながら、こ
 の材料は長期の使用に耐
 えるものではありません。
 あくまでも一時的に入
 れ歯を安定させるもの
 です。

土手がやせてくること
 は生理的なもので、そ
 れをそのままにしてお
 りますと、入れ歯がガ
 タつき始め、必然的
 に起きてきます。

ですから、入れ歯を入
 れて何年かたつと、す
 まができてきます。

そうなるとうれ歯はガ
 タつきたりするので
 す。この場合、入れ歯
 を真打ちしたり、新た
 に作製したりすることが
 必要になってきます。

(松戸歯科医師会)

事業完遂のため努力

情報公開：引き続き、制

き一年以上市内に居住して
 いること③成績良好で健康
 なこと④学校教育法による
 高等学校等(高等学校・高
 等専門学校・学校法人の設
 置する専修学校(高等課程)
)に在学していること⑤法令
 その他により、類似の学費
 給付を受けていないこと

▽組織・定数関係：大金平
 消防署、民生局を新設す
 るほか、諸々の事務の見
 直しを図り、適正な職員
 配置に努めます。

▽干葉大学園芸学部農場移
 転跡地の利用：県の施設
 の誘致に関して、関係機
 関と調整を進めます。

以上のよう平成4年度
 には、第四次総合五か年計
 画の根幹をなす大型プロジ
 エクトが、現実のものとし
 てその全容を現してきました。
 事業によっては課題も種
 種あり、社会・経済情勢に
 ついても先行き不透明な状
 況ですが、私はこれらの事
 業を完遂するため、全力を
 尽くします。

▽企画画課

再生自転車を販売
 受付日時4月17日(金)午
 9時～午後3時と18日(土)
 午前9時～11時 抽選・販売
 日時4月18日(土)午前11時か
 ら会場生きがい福祉セン
 ター(金ヶ作二七四)
 台数・価格四十台・一台五
 千円～一万一千円 交通五
 香駅東口から新成バス小
 新山行き)または「柏陵高
 校行き」で、新栄町入口下
 車(五香駅前9時21分・
 30分、10時4分発がありま
 す)

※抽選日当日(18日)は、五
 香駅東口午前10時発の事
 業団マイクロバスを運行
 します(迎えのみ)。
 車での来場は遠慮くだ
 さい。

園生きがい福祉事業団 ☎84
 13191番

放置自転車返還の取り扱

4月1日から、放置自転
 車の保管期間が二カ月に、
 返還日時・移送保管料が左
 表のとおり変更になりました。

返還場所	返還日	時間	移送保管料
大橋保管場所	月・木曜日 と	月・火・木 月・金曜日 午後2時 ～7時	自転車 1,500円
新松戸保管場所	第1・3土曜日	土曜日は 午前9時 ～午後2時	原付自転車 3,000円
六高台保管場所	火・金曜日 と	土曜日は 午前9時 ～午後2時	
八柱保管場所	第2・4土曜日		

交通安全課安全係

市民センター使用料の徴
 収事務を委託しました

受託者松戸市根本三三七
 一(五)財松戸市施設管理公社
 理事長・佐藤實 委託期間
 4月1日～平成5年3月31
 日 委託センター市内十七
 の全市民センター

▽地域振興課施設係
 教育委員会会議を開催
 4月9日(木)午後0時30分
 から 会場中部小学校会議
 室
 園教育委員会庶務課秘書係
 ☎66-7455番

▽児童扶養手当4月期分を
 支給
 児童扶養手当4月期分を
 4月13日(月)から支給します。
 園援護課援護係

母子家庭などに修学資金
 を支給します

対象：①平成4年4月2
 日～5年3月1日の間に、
 一番末の児童が満十八歳に
 達したことにより、今まで
 受給していた児童扶養手当
 や各種公的年金の受給資格
 がなくなり、支給を全く打
 ち切られた母子家庭などで、
 児童が高等学校等に在学し
 ている場合(厚生年金など
 の遺族年金受給者で、母親
 に受給資格がある場合には
 該当しません) ②平成4年
 4月2日～5年3月1日の
 間に、一番末の児童が満十
 八歳に達した後、母子家庭
 などになり、児童扶養手当
 法に基づく受給要件(年齢
 要件を除く)に該当し、児
 童が高等学校等に在学して
 いる場合

支給額：一世帯(月額)二
 万円または一万三千元(所
 得制限があります)

支給期間：申請があった
 月の翌月から、その年度の
 3月まで

必要書類：在学証明書・
 申請者名義の市内金融機関
 通帳表紙のコピー(郵便局
 は不可)ほか

受付期間：児童が満十八
 歳となる月から平成5年2
 月26日まで

園援護課援護係

高等学校修学資金・奨学
 金の申請を
 申請期間：4月6日(月)
 ～30日(日)曜日・祝日、第
 二・第四土曜日を除く)

現在受給している人も、
 再度申請が必要です。
 申請書は、市民課・各支
 所・援護課にあります。

園援護課援護係

障害者に理解を
 心のふれあいを大切に

難病指定の一覧

スモン、ベーチェット病、重症筋無力症
 全身性エリトマトーデス、サルコイドーシス、再生不良性貧血
 多発性硬化症、難治性の肝炎、筋萎縮(いしゆく)性側索硬化症
 強皮症、皮膚・多発性筋炎、悪性腎硬化症、特発性血小板減少紫斑病
 結節性動脈周囲炎、潰瘍性大腸炎、大動脈炎症候群
 ビュルガー病、悪性関節リウマチ、天疱瘡(ほうそう)
 脊髄(せきずい)小脳変性症、クローン病、慢性腎炎(腎機能不全)
 パーキンソン病、アミロイドーシス、進行性ジストロフィー症
 脊髄性進行性筋萎縮症、後縦靭帯(じんたい)骨化症、ハンチントン舞踏病
 ウイルス動脈炎(末梢(まつしょう)神経性進行性筋萎縮症、ウエグナー肉芽腫(にくがしゆ)症
 シャイ・ドレーガー症候群、突発性拡張型(うっ血型)心筋症、表皮水泡症
 膿疱性乾癬(せん)、広範脊管狭窄(きようさく)症、原発性胆汁性肝硬変
 重症急性膵(すい)炎、特発性大腿骨頭壊死(えし)症

18歳未満の場合には、下記の疾患が入ります

ネフローゼ症候群、悪性新生物、膠原(こうげん)病
 先天性代謝異常、慢性心疾患(指定あり)

追加されました。

園生きがい福祉事業団 ☎84
 13191番

あなたも健康的にスリムに

春のスリムコース



対象肥満または肥満傾向にある人で、当センターの健康増進指導コースを受けた人(受けたことのない人、一年以上経過している人は受けてください) 定員先着四十人
 4月6日(月)～15日(火)の間に、直接または電話で健康増進センター ☎65-5588番へ

期日	曜日	時間	内容
5/7		午前10時～午後0時30分	オリエンテーション・生活習慣の見直し
14		午前9時15分～正午	血液検査、太らない食べ方のポイント、正しい歩き方実習
21		午前10時～午後1時	私の適量(調理実習) ※みそ汁持参(塩分測定)
28	各	午前10時～正午	コレステロールについて(医師の話)
6/4	木	午後1時30分～3時	運動実技
11	曜	午前10時～午後1時	組み合わせのいろいろ(調理実習)
18	日	午前10時～正午	減量体験談・歩き方チェック
25		午前10時～正午	私の工夫とQ&A
7/2		午前9時15分～午後1時	血液検査・計測 私の一食分再チェック(調理実習)
9		午前10時～正午	終了式



コースを通じて仲間づくりも広がります



真剣なまなざしで花を生ける皆さん

楽しく学ぼう成人学校

第一期受講者を募集します

対象：市内在住・在勤の十六歳以上の人(親子での参加可)
 4月11日(土)必着で、往復ハガキに希望科目・住所・氏名・年齢・電話番号を記入して、〒710松戸市根本三五六松戸市教育委員会社会教育課へ
 66-7462番

※返信用ハガキに必ずあて名を記入のこと
 ※定員を超えた科目は抽選となります。定員に満たない科目は、4月15日(木)から電話で受け付けます。
 社会教育課成人教育係 ☎66-7462番

4月1日から市の組織が変わりました

行政を効率的に運営し、市民サービスの向上を図るために、4月1日付けで市の組織を一部変更しました。

民生局の設置
 保健衛生部、福祉部および厚生部の三部を統括する民生局を設置することにより、さらに充実した市民サービスの提供を目指します。
 福祉医療センター開設準備室の移管

(仮称)福祉医療センターの開設に備えて、病院事業管理者の下に移管しました。

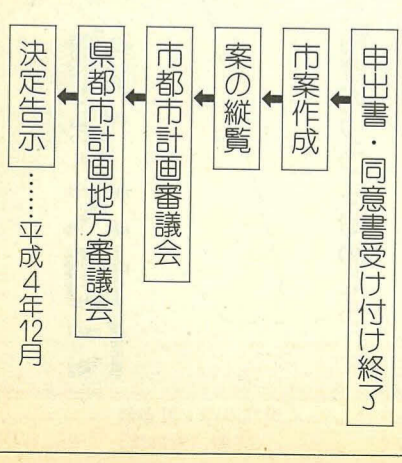
課の設置
 ▼女性課：婦人担当室を改組拡充し、名称を女性課としました。
 ▼資産課の改組：資産税課を二つに分け、資産税調査課と資産税課をそれぞれ、美術館準備室から独立しました。

課の名称変更
 ▼文化会館開設室：(仮称)文化会館の開設に対応するため、従来の文化施設建設準備室の名称を改めて、課の性格を明確にしました。

業務の移管
 保育所の入所申し込み窓口が、福祉事務所から保育課に変更されました。

区分	科目	期間	曜日	時間	会場	講師	定員	費用	備考
週 末 講 座	週末の原始技術体験	5月16日～11月7日	第1・第3土曜日 日曜日3回	午前10時～午後4時	常盤平第一小学校講堂	社会教育課学芸員	15人	実費	
	世界を学ぶ I 作って食べるアジアディ	4月19日～9月20日	月1回 日曜日	午前10時～午後1時	市民会館	綾部 ミノティ氏	各30人	3,000円	ふきん・エプロン持参
	筆ペンによる実用ペン習字	4月19日～7月5日	月2回程度 日曜日	午後1時30分～3時30分	古ヶ崎市民センター	書家 小林慶雲氏 古ヶ崎ペン習字	各30人	無地	無地のノート、筆ペン・筆記具持参
	生涯学習セミナー(松戸塾)	4月18日～5年3月13日	毎月 第3土曜日	午後2時～4時	市民劇場	文部省社会教育官 福留 強氏	50人	無料	
	親子で楽しむ市境の自然	4月26日～10月4日	毎月 第1日曜日	終日	初日のみ 婦人会館		20組	無料	交通費等実費
昼 間 部	みんなで歩く歴史の道	4月21日～9月8日	毎月 第2火曜日	終日	初日のみ 婦人会館	松戸史談会 神尾武男氏	30人	無料	交通費等実費
	初めて書く人のための書道	4月25日～7月4日	毎週土曜日	午前10時～正午	馬橋東市民センター	日本書道院 大角凡徹氏	25人	3,000円	用具持参 費あつせん
	美しいハーモニをいっしょに(女声合唱)	4月21日～7月21日	毎週火曜日	午後1時～3時30分	市民会館	指揮・則松 彰氏 ジョイフルコーラス		1,000円	月曜コースもあり
	華道入門「初夏のいけ花」	5月8日～7月10日	毎週金曜日	午前10時～正午	矢切小学校講堂	松戸華道協会		10,000円	はさみ、剣山持参
	急場をしのご男の料理	4月22日～7月15日	毎週水曜日	午前10時～午後1時	婦人会館	栄養改善推進員 土屋 信子氏	各20人	1,000円 +実費	ふきん・エプロン持参
夜 間 部	ジャンルで巡る博物館	4月23日～7月2日	第1・第3木曜日	午前9時30分～午後2時	初日のみ婦人会館	国立科学博物館ほか		無料	交通費等実費
	ローマ字とABC	4月28日～7月14日	毎週火曜日	午後1時30分～3時	婦人会館	国際親善クラブ 中沢 典子氏		500円	
	こんな時どう言う? 場面でご英会話	4月21日～6月30日	毎週火曜日	午前10時～正午	六実市民センター	国際親善クラブ 黒川 桂子氏		無料	
	みんなで考える世界史 メソポタミアから湾岸まで	5月6日～6月3日	毎週水曜日	午後6時30分～8時	教育委員会6階会議室	聖徳高校教諭 福田 尚文氏	各20人	無料	
	世界を学ぶ IV アメリカ「発見」500年	4月21日～6月9日	月2回 火曜日	午後6時30分～8時30分	図書館学習室	放送大学教授 阿部 齊氏		無料	
日本画の基礎～淡彩画～	5月6日～6月24日	水曜日	午後6時30分～8時30分	常盤平市民センター別館	日展会友 吉村 醇三郎氏 吉村 卓司氏		無料	ない方は実費あつせん	
男のこだわり I 手編みで作るベスト	4月27日～7月6日	毎週月曜日	午後6時30分～8時30分	婦人会館	ヴォーグ手芸松戸 支部長・渡辺綾子氏	15人	4,500円	画材持参	

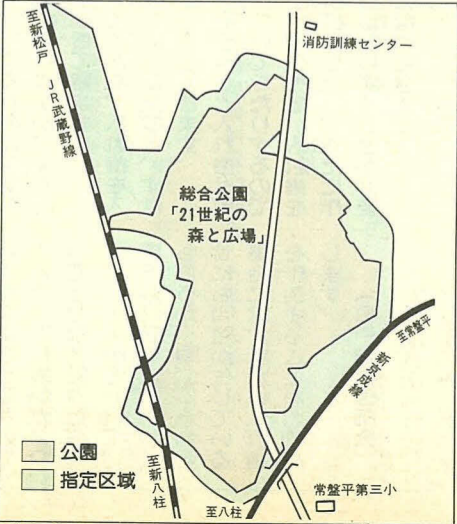
生産緑地指定・今後のスケジュール



生産緑地地区指定の申請手続きを、農地の生産緑地指定について意向調査をしたところ、手続きを済ませていただきました。市街化区域内農地六百六十七軒のうち七百七十四軒(農地の二六%)・農地所有者数三千九百人のうち四百七十人(所有者の二二%)の意向がありました。至急、問い合わせさせていただきます。

申請書類を送りましたので、申請の期間、場所についても個人通知をしています。※指定意向があつて、申請書類がまだ届いていない人は、4月24日(金)までに、至急、問い合わせさせていただきます。

意向のあつた農地については精査・現地確認の結果、農都市計画課地域計画係指定が可能な農地所有者に



「二十一世紀の森と広場」周辺が屋外広告物禁止地域になります。総合公園「二十一世紀の森と広場」とその周辺(左図参照)が、4月から千葉県の屋外広告物条例に基づき、禁止地域に指定される予定です。県の告示以後は、この地域内で屋外広告物(自家用広告を除く)を掲示することはできません。ご理解とご協力をお願いします。建築指導課庶務係

市民会館

Table with 3 columns: 期日, 内容, 開演時間. Lists various performances and events at the Civic Center.

※月曜日は休館です。☆印のついている催し物は有料です。
※電気室等改修工事のため、10月6日(火)～8日(木)の間臨時休館になります。

市民会館 ☎68-1237～9番

市民劇場

Table with 3 columns: 期日, 内容, 開演時間. Lists performances at the Civic Theater.

※月曜日は休館です。☆印のついている催し物は有料です。

市民劇場 ☎68-0070番

松戸駅市民ギャラリー

Table with 4 columns: 期間, 内容, 会場. Lists art exhibitions at the Rinku Station City Gallery.

市民教育課成人教育係 ☎66-7462番

文化ホールギャラリー

Table with 2 columns: 期間, 内容. Lists art exhibitions at the Cultural Hall Gallery.

※月曜日は休館です。文化ホール ☎67-7810番

おはなしキャラバン

Table with 3 columns: 期日, 時間, 会場. Lists the 'Ohanashi Karavan' events.

でんわおはなしキャラバン(テレホンサービス)

☎63-9999番 市民図書館 ☎65-5115番

戸定歴史館

Table with 2 columns: 期間, 内容. Lists exhibitions at the Ueda History Museum.

※月曜日は休館です。4/13(月)～23(木)は、展示替えのため休館です。
戸定歴史館 ☎62-2050番

市民葬儀取扱指定店一覧(50音順)・表①

Table listing funeral service providers with columns for 店名, 住所, 電話.

祭壇の種類と料金・表②

Table listing altar types and prices with columns for 種類, 料金, 内容.

火葬料(1体につき)

Table listing cremation fees with columns for 区分, 料金.

霊柩車使用料

Table listing hearse rental fees with columns for 区分, 料金.



市民葬儀制度を ご利用ください
内容: この制度で利用できる祭壇の種類と料金は表②のとおりです。

市民葬儀制度は、市民が経済的に厳格な葬儀が行えるよう設けられました。
市と、市の指定を受けた葬儀業者の間で、内容や料金をめぐって協議し、合意により実施されています。

対象: 施主または死亡者ご利用ください。
取扱い指定店へお問い合わせください。

「育てよう水と緑の豊かな未来」
緑化推進の標語が決まりました



最優秀賞を受賞した 浅田信孝さん(大金平)

前回は応募しましたので、今回が二度目の応募でした。再度の挑戦が最優秀になり、本当にうれしく思っています。
緑豊かな松戸市をイメージして、標語にしてみました。緑化推進については大いに賛成。自然の豊かな松戸市であってほしいと思います。

「(財)まつど街と水辺の緑化基金で緑化推進の標語を募集したところ、十八人、四十九点の応募がありました。
(優秀賞) 松尾健二・日野秀賢には、浅田信孝さんの「育てよう水と緑の豊かな未来」に決まりました。

Table with financial details: 融資限度額, 返済期間, 融資利率, 利子補給率, 信用保証料.

中小企業融資制度の金利を引き下げ
融資対象市内に営業所を有し、一年以上引き続き同一事業を営み、市税を完納していること。

危険物取扱者試験
期日 6月28日(日) 会場 本学理工学部(船橋市)
科目 甲種・乙種全類・丙種
受付期間 4月21日(火)～24日(金)
(松戸市) 消防局内 ☎63-1111 内線207番
地価評価等の無料相談
4月7日(火)午前10時～午後4時 会場 東葛飾支庁六階第二会議室

チャンネル

※タイトルが色刷りのものは、市主催の催し物です。

人口と世帯 (3月1日現在)

○人口	459,605人	(-179)	()は前月比
男	233,867人	(-57)	
女	225,738人	(-122)	
○世帯	165,526	(-27)	

喜楽家バザー
4月19日(日)正午～午後2時
会場喜楽家(馬橋二九八六)
※バザーへの物品供出とお手伝いをお願いします。
喜楽家 ☎44-9951番

健康カラオケコンテスト
4月15日(水)午後6時開場
会場市民劇場 費用無料
健康カラオケ普及会・富永 ☎41-3623番

竹馬・竹トンボ・竹ぼうき作り
4月19日(日)午前10時～午後2時
会場船橋市民の森 費用無料
定員五十人 持ち物昼食・手袋
☎電話またはハガキで、船橋市大神保五八六一二船橋市民の森管理事務所 ☎0474-5714094番へ

5月5日(祝)午後2時30分
開演 会場市民会館 演奏オーケストラ
京メロリアル・オーケストラ(金井敬指揮) 費用千円(全席自由) 前売り所常盤平西友店・新松戸ユウカリ書林・チケットぴあ(ポックスヒル六階)・伊藤楽器(松戸駅東口)
☎松戸市文化振興財団(社会教育課内) ☎64-9191番

日本画初心者講座
毎月第二・四火曜日(一年間) 午後1時30分～3時30分
会場松戸共同高等職業訓練校(松戸市小金原四一三三) 費用月三千円(材料費実費) 定員二十人
説明会 4月14日(火)午後1時30分～3時30分
4月6日(月)～10日(金)の午前10時～午後3時の間に、電話で松戸共同高等職業訓練校 ☎44-4823番へ

フォークダンス初心者講習会
4月14日(火)から毎週火曜日(全五回) 午後7時～8時30分
会場矢切公民館 費用千五百円
☎矢切フォークダンス同好会・武田 ☎62-8716番

フォークダンス初心者講習会
5月12日～14日の毎週火曜日 午前9時30分～11時(全三回)
会場馬橋市民センター 費用千五百円
☎コスモフォークダンスサークル・石井 ☎41-4688番

スライドと講演の会「日本建築の装飾色彩について」
4月18日(土)午後2時～3時30分
会場文化ホール
講師 国立歴史民俗博物館情報資料研究部教授・濱島正士氏 定員先着三十人
☎電話で文化ホール ☎67-7810番へ

ビデオカメラ入門教室
4月21日(火)・22日(水)・23日(木) 午後1時30分～3時30分
会場矢切公民館 対象一般男女・十五人
講師 松下電器産業(株)・平岡一郎氏 費用無料
☎矢切公民館 ☎68-1241番

若い女性のための生活講習
4月25日～12月12日の第二・第四土曜日(全十五回) 午後3時～6時
会場婦人会館 費用二万二千円(材料費含む) 内容料理・アイロンかけなど
☎松戸友の会・藤井 ☎63-7622番

松戸市歩こう会「新緑の川村記念美術館へ」
5月3日(祝)午前6時50分
松戸駅市民ギャラリー前集合、午後4時ごろJR総武線物井駅で解散(小雨決行。中止の場合は10日(日)に延期)
行き先四街道(物井)・佐倉市(徒歩約十八分)(途中、送迎バスの利用可) 費用一人四百円(一家族四人まで五百円。昼食は持参)
交通費大人片道八百円 定員百五十人
☎ハガキに住所・氏名・性別・年齢・電話番号を記入して、〒271松戸市上矢切二九九一矢切公民館内松戸市歩こう会実行委員会(☎68-1214番)へ

ライオンズコンサート
5月16日(土)午後4時開演
会場市民劇場 定員三百人
費用無料 出演内田元也とNHK学園コーラス、邱玉蘭
内容童謡からオペラまで
☎往復ハガキに住所・氏名・年齢・電話番号・希望人数(一枚につき三人まで)を記入し、〒271松戸市根本四七二大橋ビル二階松戸ライオンズクラブ事務局・高橋(☎62-1800番)へ

健康カラオケコンテスト
4月15日(水)午後6時開場
会場市民劇場 費用無料
健康カラオケ普及会・富永 ☎41-3623番

江戸川ハイキング
4月12日(日)午前9時30分
から(雨天の場合は19日(日)に延期) 集合場所坂川土地区改良区事務所前(松戸駅西口中央通りを江戸川に向かかって直進、突き当たりの土手) 内容江戸川沿いの野草を摘みながら市川市里見公園まで約六・七キロを歩く
費用無料 持ち物弁当・水筒・飲み草用具・ビニール袋・軍手など 定員先着五十人
☎4月10日(金)午後4時までに、電話で江戸川を守る会松戸支部事務局(市役所公害課内)へ

浄水場施設見学会
6月2日(火)午前9時30分
千葉三越デパート前集合、午後4時解散(雨天決行)
場所柏井浄水場(千葉市)・印旛沼 対象県営水道を使用している人百人(応募多数の場合は抽選) 費用無料(昼食付き)
☎4月30日(水)までに、往復ハガキに参加希望者全員の住所・氏名・年齢・電話番号を記入して、〒260千葉市中央区長洲一〇九一千葉県水道局管理総務企画課(☎0472-2314500番)へ



昨年の江戸川ハイキング

託老所「ゆうゆう広場」を開設
毎月第三・四日曜日、午前9時30分～午後3時30分
対象痴ほう性老人で軽い介護が必要な人(ある程度身の回りのことができる人)・十人
※家族の送迎が必要です。
会場婦人会館 費用千円
☎ハガキに対象者の住所・氏名・年齢・保護者の住所・氏名・電話番号を記入して、〒271松戸市上矢切一三五高齡化社会をよくする松戸ゆうゆう会・浅野(☎62-3989番)へ



催し物

松戸子ども劇場「ネコくんニューヨークへ行く」
4月9日(木)午後3時30分
6時開演の二回、10日(金)午後4時開演 会場市民会館 費用三千円
☎松戸子ども劇場・高橋 ☎61-1606番

4月15日(水)まで午前10時～午後6時 会場ギャラリーウィンス(新松戸三二五五) 内容東葛在住の美術家グループの作品展示
☎ギャラリーウィンス ☎49-2525番

ライオンズコンサート
5月16日(土)午後4時開演
会場市民劇場 定員三百人
費用無料 出演内田元也とNHK学園コーラス、邱玉蘭
内容童謡からオペラまで
☎往復ハガキに住所・氏名・年齢・電話番号・希望人数(一枚につき三人まで)を記入し、〒271松戸市根本四七二大橋ビル二階松戸ライオンズクラブ事務局・高橋(☎62-1800番)へ



講座・講演



ふれあい教室(ペン習字)
5月6日～7月22日の毎週水曜日、午後6時30分～8時30分(全十二回) 会場勤労会館 対象市内在住・在勤の勤労者 定員五十人(申し込み多数の場合は抽選) 費用教材費千五百円
☎4月13日(月)(消印有効)までに、往復ハガキに住所・氏名・年齢・電話番号・勤務先・教室名(ペン習字)を明記して、〒271松戸市根本三三七五松戸市役所商工課労政係へ

おさらい茶会
4月26日(日)午前10時～午後3時 会場松雲亭 費用二千円
☎小金煎茶サークル・渋谷 ☎45-0485番

ホームヘルパー(非常勤)を募集
市内在住で、健康で福祉に熱意のある四十五歳までの女性を若干名募集します。
仕事内容 勤務時間相談者の世話 勤務時間九時～十六時
賞金時間給九百六十円
☎4月15日(水)までに、履歴書を直接おせわ課へ

千葉県技術・市場交流プラザ参加者を募集
「松戸市女性のつどい」は女性問題解決を目指して性の違い、世代の違いを超えて語り合う広場です。「つどい」の企画・運営に参加してみませんか。
応募資格 市内在住・在勤・在学の人
※前回のつどいの報告集をご希望の方は連絡を。
☎4月30日(木)必着で、ハガキに住所・氏名・電話番号・実行委員に応募と明記して、〒271松戸市本町一四一〇婦人会館内女性課(☎62-5695番)へ

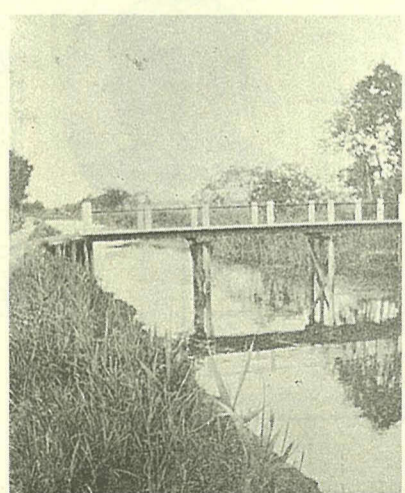
女性のための生活講習
4月25日～12月12日の第二・第四土曜日(全十五回) 午後3時～6時
会場婦人会館 費用二万二千円(材料費含む) 内容料理・アイロンかけなど
☎松戸友の会・藤井 ☎63-7622番

ビデオカメラ入門教室
4月21日(火)・22日(水)・23日(木) 午後1時30分～3時30分
会場矢切公民館 対象一般男女・十五人
講師 松下電器産業(株)・平岡一郎氏 費用無料
☎矢切公民館 ☎68-1241番

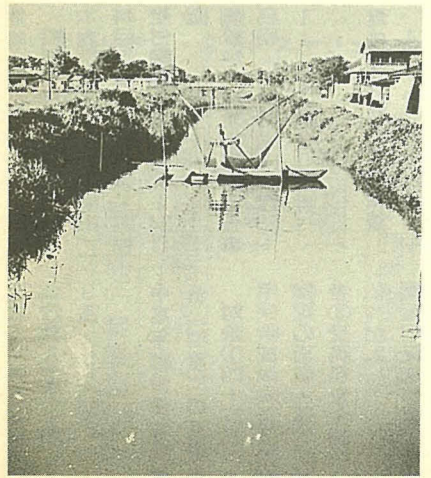
若い女性のための生活講習
4月25日～12月12日の第二・第四土曜日(全十五回) 午後3時～6時
会場婦人会館 費用二万二千円(材料費含む) 内容料理・アイロンかけなど
☎松戸友の会・藤井 ☎63-7622番

まつど 今昔写真館

坂川



古ヶ崎浄水場前・昭和初期 (倉本さん提供)



漁風景・昭和28年 (荻村さん提供)

江戸川に沿って市内を南北に流れている坂川は、時にははんらんしながらも周りの田畑を潤してきました。
また物資の輸送に使われたり、魚とり、水遊びなどの場となったり、暮らしと密着したさまざまな面を持っていました。
市民の方からも坂川の写真が多く寄せられています。そのうちのいくつかをご紹介します。

交通事故事故
多発警報発令中
今年になって県内で百三十四人死亡(※現在)

情報

ご参加ください



中国音楽演奏会

グラウンドゴルフ教室
4月12日(日)午前9時～午後1時 会場 栗ヶ沢小学校 校庭 費用無料 対象市民 申込み会場
団体指導委員・松丸 43-6608番

市民春季バドミントン・ダブルス大会
4月29日(祝)午前9時～午後5時 会場 小金原体育館 対象市内在住・在勤・在学者 費用登録者一人千二百円、未登録者一人千五百円 種目男女とも一部～四部
4月17日(金)必着で、ハガキにクラブ名を記入して〒270松戸市中和倉三〇四一八バドミントン協会・長谷川(41-7925番)へ

みどりの日チャリティイベント
ツクス・テニス・トーナメント
4月29日(祝)午前9時から 会場 松戸テニスクラブ 費用一組四千元

※費用は全額(まつど)街と水辺の緑化基金に寄付されます。

4月10日(金)までに、申込用紙に記入し、費用を添えて直接松戸テニスクラブ(41-7925番)へ
62-3047番へ

スポーツ

スポーツ教室

講座名	日時	会場	対象・定員	費用
ソフトバレーボール教室	4/18～7/11の間の毎週土曜日 午後7時～9時	運動公園体育館	小学生以上 先着40人	無料
ミニバスケットボール教室	4/19～5/31の間の毎週日曜日 午前9時～11時	常盤平体育館	小学校4～6年生 先着40人	無料

ソフトボール大会

大会名	日時	会場	対象	費用
松戸市家庭婦人ソフトボール大会	4/26日(日) 午前8時から 予備日5/3(祝)	聖徳大附属高校グラウンド	市内在住の家庭婦人	1チーム3,000円
家庭婦人京葉ガス杯ソフトボール大会	6/7日(日) 午前8時から 予備日6/14日		市内在住の高校生以上の女性	無料

4月6日(月)午前9時から、直接運動公園内スポーツ課(63-9241番)窓口へ。電話可。

4月11日(土)午後2時から運動公園会議室での代表者会議を受け付け
団体指導委員・松丸 43-6608番

市民水上大運動会
4月19日(日)午前9時～正午 会場 新松戸スターランド 対象市内在住・在勤で小学生以上のスケートのできる人 費用一人千円(屋敷代を含む) 定員先着百五十人 内容アイススケートによる水上ゲームなど
※運動会終了後、午後5時まで自由滑走となります。
申込電話またはファクスで、松戸市スケート連盟事務局(41-2121番、ファクス45-2081番)へ
※ファクスの場合は、住所・氏名・年齢・電話番号を明記してください。

バドミントン教室
4月・5月の毎週水曜日(4月29日を除く)午後7時～9時 会場 東部スポーツパーク体育室 費用無料
申込み会場
団体指導委員・望月 92-10705番

ソフトバレーボール教室
4月5日～26日の毎週日曜日、午前9時～正午 会場 東部小学校体育館 費用無料 対象市民
申込み会場
団体指導委員・中川 92-15511番

療育相談
4月9日(木)午後1時～1時30分の間に受け付け
会場 松戸保健所 対象乳児と股関節脱臼未受診者や、十八歳未満で整形外科学領域の診察・相談などを希望する人
申込電話で松戸保健所保健指導課(61-2121番)へ
69-0110番

市立病院休診のお知らせ
4月10日(金)・11日(土)の形成外科外来は、医師が学会出席のため、休診になります。
※4月9日(木)は通常の休診日です。
松戸市立病院形成外科外来(63-2171内線1145番)

婦人週間
4月10日～16日

保健衛生

DPT(ジフテリア、百日せき、破傷風混合)ワクチン個別接種
接種場所市内の委託医療機関 対象一期Ⅱ生後三カ月～四十八カ月未満の人で三回接種済み(生後四十八カ月～七十二カ月未満の人および百日せきにかかったことのある人は、DPT(ジフテリア、破傷風混合)で接種します。二期Ⅱ一期終了後十二カ月～十八カ月の間に一回接種します。申し込みをする人六歳未満の人で、一期(三回)、二期(一回)を接種していない人で問診票を持っていない人申し込みは、5月上旬に通知

三歳児健康診査
対象昭和63年12月1日～31日生まれの幼児 健診日4月14日・21日・28日の各火曜日 会場 松戸保健所
※対象者には健康診査票をお送りします。該当者で健康診査票が届かない人は、左記の要領で連絡をします。

ハガキ記入要領
①住所
②電話番号
③幼児氏名
④幼児生年月日
⑤保護者氏名
⑥転入月日

ハガキ記入要領
松戸市小根本七
松戸保健所
二歳児健診係

国民健康保険
あんま、マッサージ、指圧治療費の一部を補助
市の指定する所で、あんま、マッサージ、指圧の治療を受ける場合、費用の一部が補助される制度ができました。これは従来の、はり、きゅう治療費一部補助の制度が拡大されたものです。
対象国民健康保険の被保険者で満四十五歳以上の、および心身に障害のある人
申請国民健康保険被保険者証(退職被保険者証)と印鑑を持って、支所または国民健康保険課へ
国民健康保険課資格付

愛の献血
松戸北口ターミナルクラブ
4/17(金) 馬橋駅東口
午前9時30分～11時30分
午後0時30分～3時30分

お知らせ
松戸駅市民ギャラリーの利用受け付けと説明会
4月20日(月)午後6時30分から 会場 京葉ガスF松戸ビル六階会議室 持ち物筆用具・印鑑
※7月初旬から9月30日の展示について利用受け付けをします。空きがある場合は、4月22日(水)から電話受け付けをします。
松戸市立病院形成外科外来(63-2171内線1145番)

硬式テニス・スポーツ少年団
毎週土曜日午後1時30分から 会場 栗ヶ沢公園庭球場 対象小学校五・六年生(各三十人) 費用入団金千円、月会費二千円
4月11日(土)午後1時30分から、栗ヶ沢公園庭球場で受け付け
松戸市ユースユニオンテニス・スポーツ少年団(43-3551番)

救急医療体制
健康保険証を忘れずに
◆夜間急病診療所(毎日) 午後8時～11時 衛生会館内 68-3756番
◆待機病院(毎日) 午後5時～午前9時 テレホンサービス 66-0010番
◆緊急休日在宅当直医 午前9時～午後5時 テレホンサービス 66-0010番
◆休日土曜日夜間歯科診療所 午後8時～11時 衛生会館内 65-3430番

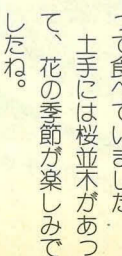
市役所・支所連絡先
●市役所(66)1111
●常盤平支所(87)2131
●小金支所(41)5101
●小金原支所(44)4151
●六実支所(85)0113
●馬橋支所(45)2131
●新松戸支所(43)5111
●矢切支所(62)3181
●東部支所(92)3061

救急医療体制
健康保険証を忘れずに
◆夜間急病診療所(毎日) 午後8時～11時 衛生会館内 68-3756番
◆待機病院(毎日) 午後5時～午前9時 テレホンサービス 66-0010番
◆緊急休日在宅当直医 午前9時～午後5時 テレホンサービス 66-0010番
◆休日土曜日夜間歯科診療所 午後8時～11時 衛生会館内 65-3430番

市役所・支所連絡先
●市役所(66)1111
●常盤平支所(87)2131
●小金支所(41)5101
●小金原支所(44)4151
●六実支所(85)0113
●馬橋支所(45)2131
●新松戸支所(43)5111
●矢切支所(62)3181
●東部支所(92)3061



水遊び・古ヶ崎 (塚本さん提供)



かぶを洗う、昭和30年ごろ (本田さん提供)



茶本 正夫さん

この写真は昭和28年ごろ一本橋(根本)付近で撮ったものです。
このころは川の水はきれいで、魚やしじみをとって食べていました。土手には桜並木があつて、花の季節が楽しめてしたね。

市役所・支所連絡先
●市役所(66)1111
●常盤平支所(87)2131
●小金支所(41)5101
●小金原支所(44)4151
●六実支所(85)0113
●馬橋支所(45)2131
●新松戸支所(43)5111
●矢切支所(62)3181
●東部支所(92)3061

この数なあに? "191"

ベンチでちょっとひと休み

木々が芽吹き、若草はもえ、街のあちらこちらで春の訪れを感じられるようになりまし。暖かな日差しに誘われて、近くの公園へフラリと出かけてみませんか。

市内には「百九十一」(平成4年2月1日現在)の都市公園があります。都市公園は、その面積や利用目的などにより、いくつか種類がありますが、最も多いのは児童公園で、百四十二カ所ほどあります。

都市公園の総面積は二〇

一・七〇ha。一人当たりの公園面積は二・二二平方メートルになります。

都市公園第一号は、相模台公園で、昭和31年3月に完成しました。

ところで、公園の名称はふつう、その場所の字名をつけますが、中には花の名前や鳥の名前がついている公園もあります。例えば、常盤平地区のしょうぶ公園・はなみずき公園、小金原地区のペンギン公園・つばめ公園など。いくつご存じですか。

今度の週末は、散歩がてら公園巡りはいかがですか。

スナップシヨット

あなたの撮ったスナップ写真(街の話題・身近な出来事など)をお寄せください。採用の方には記念品を差し上げます。

☎広報課

宇宙開発キャンペーン「21世紀フォーラム—宇宙へのCOUNT DOWN」(読売新聞社主催、科学技術庁ほか三省庁・一機関後援)の一環として、先ごろ行われた第四回論文コンテスト「月を見直そう—月面基地構想」で、応募作品二百四十三点の中から、三好由里子さんの作品が最優秀論文に選ばれた。

論文コンテスト「月面基地構想」で最優秀に選ばれた

三好 由里子さん



三好さんが生まれたのは、アポロ11号のアームストロング船長が、人類として初めて月面に立った一九六九年(昭和44年)。

「そんなことも影響してか、子供のころから宇宙について興味を持っていました」と明るく笑う。

冒頭この主張が始まる構想は、四百字詰め原稿用紙十五枚にも及ぶ。月面基地で生活していく上で尊重しなければならない、基本的な人権を中心に考察している。

未来を空想するのが難しいくらい、SF小説の世界が次々と現実となってくる現代。三好さんの構想も、構想のままでは終わらないかもしれない。

今年、一九九二年は国際宇宙年。これを機に宇宙開発は新たな局面を迎えようとしている。

そして、この春、三好さんは大学を卒業し、社会への大きな第一歩を踏み出すとしている。

1Gの人権



身近なところから国際理解 韓国料理講座を開催



熱心に作り方を聞く皆さん

(財)松戸市国際交流協会主催の韓国料理講座が、市民会館料理教室で開催されています。

この日のメニューは、千切りにした野菜をいため、煮詰めた牛肉と一緒に春雨に交ぜた「チャブチエ」と大豆モヤシのスープ「コンナムルクツ」。

在日韓国人、朴海玉(パク・ヘオク)さんと文美標(ムン・ミキョン)さんの2人の女性講師の指導で、参加した主婦ら約30人が料理にチャレンジ。

出来上がった料理の味は、「とってもおいしい!」と大好評でした。



祝いの席などで出されるチャブチエ

横須賀小広報紙「よこすか」 首都圏小・中学校PTA 広報紙コンクールで入賞



広報委員の皆さんと広報紙「よこすか」(写真下)

先ごろ行われた「平成3年度首都圏小・中学校PTA広報紙コンクール(読売新聞社主催)」で、横須賀小学校PTAだより「よこすか」が、佳作に選ばれました。



広報紙「よこすか」は、同校PTA(今井和夫会長)活動の一環として年3回発行しているもので、広報委員会(篠沢治子委員長)の30人の皆さんが企画・編集。

「学校や地域の身近な問題を探り、みんなで一緒に考えていけるような紙面づくり」を心掛け、秋に行われた千葉県PTA主催広報紙コンクールでも入賞を果たしています。

「何も分からずに始めた新聞づくりでしたが、1行の文が持つ重みを実感しました」と、1年間の感想を話していました。