



真剣な表情でただ今練習中

水 緑 文化

響け！ 管弦のハーモニー

第六中学校にオーケストラ部



藤原 優子さん(3年) 荒木 恵子さん(2年)  
石塚 久美子さん(3年)

弦楽器は中学に入ってから始まりました。難しいですが、先生や先輩に教えてもらったり、みんなが協力し合ったりして、少しずつ上手になっていくのがうれしいし、オーケストラで合わせるのとても楽しいです。

ここは第六中学校。学期末試験も終わり夏休みも間近い放課後。音楽室では、吹奏楽部・弦楽部合同のオーケストラ編成での練習が行われています。  
市では情操教育の一環として、市内の全中学校に管楽器の充実を図り、ブラスバンドの設置を進めてきました。市内全体のレベルは高く、県内のコンクールでは毎年上位を占めています。  
その実績のうえに、昨年弦楽器も取り入れたオーケストラへの取り組みが、まず、ここ六中で始まったのです。  
猛練習を重ねて3月には、市内中学校の合同演奏会で、初めての演奏を披露しました。  
「じっくり育てたい」と話す先生の指導のもと、秋のコンクールに向けて、夏休みに入ってから練習が続けられます。

### 敬老に関するご意見を募集します



よりよい社会をつくるために

「広報まつど」では、9月5日号に敬老特集を予定しています。

これから本格的な長寿社会を迎えるにあたり、敬老に関する率直なご意見をお願いします。

身の周りのことや、ふだん考えていることなど、お年寄りに関することから、どんなことでも結構です。老若男女にかかわらず、ぜひご意見をお寄せください。

※広報紙上に紹介された方には、記念品を差し上げます。

8月3日(土)までに、ハガキまたは封書で、ご意見・住所・氏名・年齢・電話番号を明記し、〒271松戸市根本三八七-1五松戸市役所広報課へ



親子でごみについて学習してみませんか(昨年のサミットから)

# ごみ減らしサミット 参加者を募集

ごみ減量の必要性を実感していただくため、夏休みに親子を対象とした「ごみ減らしサミット」を行います。

このサミットでは、東京都の中央防波堤ごみ埋め立て地などの見学、バス車中での討論会を計画しています。皆さんの参加をお待ちしています。

日時：8月20日(火)・22日

費用：無料(昼食は持参)

7月31日(必着)で、ハガキに下記の事項を記入して(参加の動機を必ず記入)、

定員：各回二十五組五十人

対象：小学校四年生から中学生までの親子(二人一組)

見学地：東京都中央防波堤ごみ埋め立て地など

対象：小学校四年生から中学生までの親子(二人一組)

ごみ減らしサミット

- 参加希望日
- 住所
- 子供の氏名と学年
- 参加保護者名
- 電話番号
- 参加動機

〒271松戸市根本三八七-1五松戸市役所ごみを減らす課へ

ハガキ申し込み要領



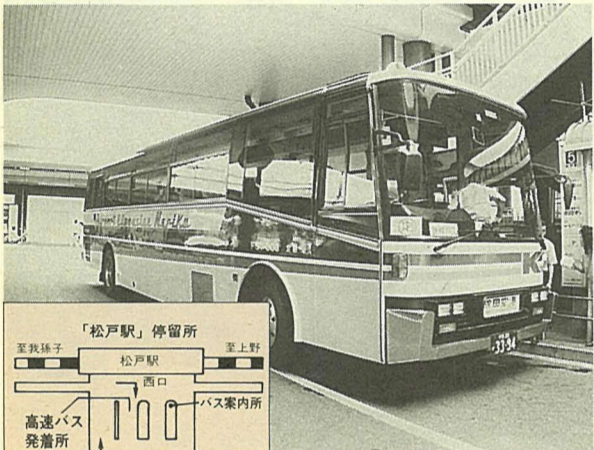
北松戸 久野 充子さん  
雄輔くん(12歳)  
あすみちゃん(9歳)

家庭単位ではない行政のごみ処理の状況を自分の目で見て、昨年のごみサミットに参加しました。

ふだん家庭でも、ごみの分け方を細かくしたり、トレイの回収に協力したりと、身近な問題として考えています。

やはり一人ひとり、小さなことから始めることが大切だと感じました。

## 成田空港までノン・ストップ 松戸駅から高速バスが運行



海外がさらに身近に

京成電鉄と成田空港交通が共同して、6月30日から松戸駅前〜成田空港間の高速バスを運行しています。

高速バスは、松戸駅前から京葉道路・東関東自動車道・新空港自動車道を通り、成田空港までの約六一キロを

ノン・ストップで結ぶものです。

一日八便(八往復あり、所要時間は約一時間二十分。運賃は片道で大人二千円、子ども(小学生以下)千円です。荷物置き場・電話も設置されています。

乗合バス定期券の販売開始：西口のバス案内所で販売しています。販売時間(平日)午前11時〜午後7時(休日)午後1時〜5時

京成電鉄松戸営業所 ☎6211255番、市役所交通計画課

### 高速バスの運行時刻表

	松戸駅発	成田空港発
	6時30分	7時30分
	7時30分	9時00分
	10時00分	11時00分
	12時00分	13時00分
	13時30分	14時30分
	15時00分	16時00分
	18時00分	18時00分
	20時00分	20時30分

## 地代・家賃の不当な値上げは控えて

今年度は、固定資産税の評価額を改定する基準年度に当たり、「評価替え」を実施しました。

税負担の増加を理由として、借地・借家人に対し、不当な地代・家賃の値上げをしないようお願いいたします。

松戸市の小規模住宅用地での税額の平均的増加状況の一例を下表に示しましたので、参考にしてください。

今年度は、固定資産税の評価額を改定する基準年度に当たり、「評価替え」を実施しました。

税負担の増加を理由として、借地・借家人に対し、不当な地代・家賃の値上げをしないようお願いいたします。

松戸市の小規模住宅用地での税額の平均的増加状況の一例を下表に示しましたので、参考にしてください。

土地の税額増加状況(例)

年度	平成2年度(A)	平成3年度(B)	増加額(B)-(A)
固定資産税(内は月額)	18,500円(1,541円)	19,400円(1,616円)	900円(75円)
都市計画税(内は月額)	12,200円(1,016円)	12,800円(1,066円)	600円(50円)
合計(内は月額)	30,700円(2,557円)	32,200円(2,682円)	1,500円(125円)

※面積200㎡の宅地(小規模住宅用地)の場合

文化ホール夏休み講座

日時	内容	持ち物	対象	定員
7/25(木)	化石を学ぶ楽しみを知ろう 一帯電の話し 千葉県衛生研究所・福田芳生氏	筆記用具	小学校四年生以上(親子での参加も可)	各先着30人
26(金)	楽しいお手玉遊びを覚えよう 松戸市婦人団体・鈴木ブツガ氏	裁縫用具		
27(土)	天気予報のできるまでを学ぼう 気象学会・伊藤嘉一氏	筆記用具		
8/6(水)	江戸川の魚あれこれ 東京都水産試験場・小泉正行氏	花ばさみ		
7(木)	昔の風習を学ぼう 一まこも織工をしよう 新松戸郷土資料館・大井弘好氏	はさみ・のり		
8(金)	日時計を作ってみよう 科学博物館・佐々木勲志氏	花ばさみ		
10(日)	昔の風習を学ぼう 一わらそうりを作ってみよう 子供会育成会・小野瀬ひえ氏	花ばさみ		

申込電話で文化ホール ☎67-7810番へ

夏休み親子せせらぎ教室

8月6日(火)午前9時市役所正面玄関集合(小雨決行 荒天中止) 内容 葛西臨海水族園見学後、江戸川で稚魚を放流 対象 市内在住の小学生以上の児童と親 定員 先着八十人 持ち物 水筒・水着・レジャーシートなど 費用 一人千五百円(不参加でも返せません)

8月7日(水)午後4時市役所電話で江戸川を守る会松戸支部(公書課内)へ

夏休み天文教室

8月4日(日)午後5時30分〜8時30分 会場 市民会館 対象 小学校四年生以上(小学生生は保護者同伴) 講師 元仙台天文台研究員・菊地千代美氏 内容 夏の星座のさがし方ほか 定員 先着八十人 費用 無料 持ち物 はさみ・ホチキス

8月24日(水)午前10時から、電話で市民会館 ☎68-11237番へ

夏休み中のプラネタリウム投影

期日・曜日	1回目	2回目	3回目
7/24・8/31	水木土日	午後10時30分	午後3時30分
費用	3歳~中学生	30円	
	高校生以上	50円	

夏休み中も映画大会

8月6日(火)午前10時〜正午、午後2時〜4時の二回 会場 市民会館 内容 機動戦士SDガンダム、ムーミン「落ちてきた星の子」、さようならカバくん 対象 小学生と保護者 費用 無料 定員 各回先着二百人

8月6日(火)午前9時市役所正面玄関集合(小雨決行 荒天中止) 内容 葛西臨海水族園見学後、江戸川で稚魚を放流 対象 市内在住の小学生以上の児童と親 定員 先着八十人 持ち物 水筒・水着・レジャーシートなど 費用 一人千五百円(不参加でも返せません)

8月7日(水)午後4時市役所電話で江戸川を守る会松戸支部(公書課内)へ

# 世界平和都市宣言事業

## ダ・カーポの平和コンサートを開催



松戸市は、昭和60年、平和を願う気持ちを世界に広めようと、平和維持への努力・非核三原則の順守などをうたった「世界平和都市宣言」を行い、この宣言の趣旨に沿った記念事業を毎年行っています。

昨年、大変好評をいただいたポニージャックスに引き続き、今年は、夫婦デュオのダ・カーポを招いて、「第二回松戸市平和コンサート」を行います。

さわやかなハーモニイのダ・カーポと、市内小学生のジョイントも企画しています。

夏休みの一、皆さんでお楽しみください。

日時：8月21日(水)午後2時30分開場、3時開演

会場：市民会館ホール

出演：ダ・カーポ、市内小・中学校の児童・生徒

内容：「結婚するって本



この平和をいつまでも(昨年の松戸まつりから)



動物は飼い主だけが頼りです

### 犬は愛情と責任を持って飼いましょ

生後九十一日以上の子犬は、毎年一回の登録と狂犬病予防注射が必要です。今年度、まだ済んでいない

い場合は、近くの獣医師のところで注射を受け、証明書を持って市役所生活環境課で登録してください。

#### 正しくつないで安全に

飼犬の放し飼いに、子供がかまれるなどの事故が多発しています。

飼犬は正しくつないで飼ってください。散歩中はもちろん、自分の敷地内での放し飼いや、県の条例で禁

### 原爆投下日には

#### 慰霊と平和の祈念を

昭和20年8月6日午前8時15分広島に、8月9日午前11時2分長崎に原子爆弾が投下されたから、満四十六年を迎えます。

死没者のめい福と世界の平和を祈り、各職場や家庭で、一分間の黙とうをしましょう。

総務部庶務課庶務係

### 8月

#### 電気使用安全月間

止されています。

引越など、犬や猫が飼えなくなったら、次の飼い主を探してください。

どうしても見つからないときは、捨てたりしないで保健所にご相談ください。

\*サルなど危険動物を飼うときは、知事の許可が必要です。

要です。

犬の登録生活環境課環境衛生係、動物の飼育方松戸保健所食品衛生課61-2121番

松戸市は、昭和60年、平和を願う気持ちを世界に広めようと、平和維持への努力・非核三原則の順守などをうたった「世界平和都市宣言」を行い、この宣言の趣旨に沿った記念事業を毎年行っています。

昨年、大変好評をいただいたポニージャックスに引き続き、今年は、夫婦デュオのダ・カーポを招いて、「第二回松戸市平和コンサート」を行います。

さわやかなハーモニイのダ・カーポと、市内小学生のジョイントも企画しています。

夏休みの一、皆さんでお楽しみください。

日時：8月21日(水)午後2時30分開場、3時開演

会場：市民会館ホール

出演：ダ・カーポ、市内小・中学校の児童・生徒

内容：「結婚するって本

平和パネル展を開催

期日：①7月31日(水)②8月11日(日)③8月12日(月)④8月17日(土)

会場：①文化ホールギヤ

総務部庶務課庶務係

平和図書コーナー開設

期日：8月1日(水)～15日(木)

会場：市立図書館本館二階

市立図書館65-5115番

## 松戸花火大会

8月10日に開催



夏の風物詩はやっぱり花火です

8月10日(土)、午後7時30分～9時(雨天・荒天の場合は8月17日(土)に延期)

会場：商工会議所先の江戸川河川敷(打ち上げは三郷市東京スポーツグラウンド)

内容：打ち上げ花火・仕掛け花火・水際花火・ナイヤガラ・スターマイン

\*交通規制については広報

まつど8月5日号でお知らせします。

松戸花火大会実行委員会(商工会議所内) ☎64-3117番

大江戸花火まつり

古ヶ崎周辺で交通規制

7月26日(金)午後6時30分～10時(雨天等の場合は8月9日(金)に延期)

会場：古ヶ崎の江戸川河川敷

交通規制区域古ヶ崎一丁目、栄町西四～五丁目、流山街道と江戸川河川敷の間など

松戸花火まつり事務局 ☎03-5269-8592番

## あなたの健康

163

## プランクトン皮膚炎

(海水浴皮膚炎)

### 症状と原因は

海水浴中あるいは陸に上がった後、広い範囲に、しかもいっせいにチクチクしたかゆみを感じ、その数時間後から翌日にかけて、主に水着に覆われた部位、太もも、脇の下、乳房下部、上腕や大腿の内側に、直径五～十ミリ程度の紅いじんましんに似た発疹や、水泡がみられ、強いかゆみがあるのが特徴です。

特に陰部がかかることが多く、キン食い虫、チンチン虫などの俗称もあります。

幼児や小児で広い範囲に皮膚炎がおこると、三八度～三九度くらいの発熱をみることもありますが発疹はたいいてい数日で消えることが多いようです。

この皮膚炎は、カニ(コメツキガニ、カニダマシ)の幼虫など、動物プランクトンの棘の刺し傷に

よっておこるもので、特に台風や大雨の後で海水が濁り、海藻が多くなったときや、赤潮などプランクトンが異常に発生したときと一致して、被害が多くなります。

一方、クラゲ皮膚炎は、海水浴中に浮遊している、クラゲ(カツオノエボシ、アンドンクラゲ)の触手にふれておこる刺し傷で、ときに浜辺に打ち上げられた触手にふれても受傷することがあります。

これに刺されると、激しい痛みと強い赤みとむくみがおこり、水泡や出血斑が線状にならび、浅い潰瘍をつくることもあります。

一般にプランクトン皮膚炎より症状が強いので、容易に区別することができます。

### 予防と手当

海水浴後はすぐに真水のシャワーを浴びて、プランクトンを洗い流すことがよく、また海水をよくふきとって、体を乾かすことも有効です。

化粧のすべすべした水着をつけると、プランクトンが付きにくく、したがって被害を受けることも少なくなります。

皮膚炎は、抗炎症外用剤を数日使用することで、軽快します。

(松戸市医師会)

# 合わせてきれいな水辺を

河川  
浄化

## 特集 改正された 水質汚濁防止法



赤入(いり)樋門付近の坂川

平成2年、水質汚濁防止法が改正され、河川の汚れの主な原因である生活排水対策について、国・県・市・市民のそれぞれの責務が明記されました。

松戸市は、今年の春、改正された同法に基づく「生活排水対策重点地域」に指定され、生活排水対策を含む「水環境管理基本計画」を今年度中に策定します。

今回は、改正された水質汚濁防止法を特集しました。

市内を流れる川の汚れの原因は、現在では、その約八割が生活排水(家庭からの排水)によるものです(円グラフ参照)。

昭和40年代半ばまでは、川の汚れの主な原因は、工場・事業所などからの産業排水によるものでした。しかし、昭和45年の水質汚濁防止法の制定により、工場・事業所などの排水には厳しい水質規制が課せられ、その結果、これらの排水は

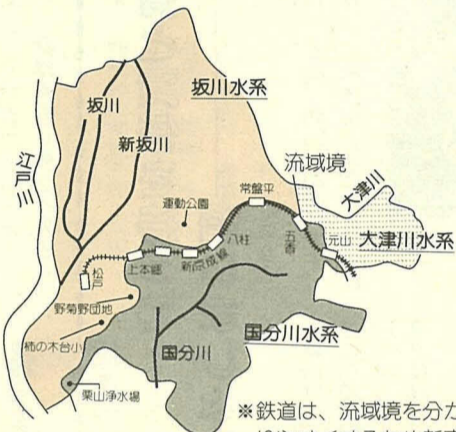
かなりきれいになりました。それに対し、水質汚濁防止法の中に触れられていなかった生活排水が、人口の集中・生活様式の変化・宅地開発によるわき水の減少など重なって、市内の川の汚れの主な原因となってきたのです。

市内の川は、坂川・国分川・大津川の三つに大別されますが、特に坂川は、水道水を取水している江戸川に流れ込み、江戸川の水を汚染し、「まじい水道の水」の原因ともなっています。

生活排水による川の汚れは、松戸市に限ったことではなく、全国の都市が抱える重大な問題となっています。

### 生活排水はどこへ行く

市内の河川は、坂川・国分川・大津川の3つの水系に大別されます。各家庭から出た生活排水は、下水道を利用している場合を除いて、各水系別にそれぞれの川へと流れ込み、さらに坂川の水は江戸川へ、国分川は市川市を通って東京湾へ、大津川は最終的に手賀沼へと流れていきます。



※鉄道は、流域境を分かりやすくするため新京成線だけを記載しました。

## 市や市民の責務が明確に

このような背景の中、平成2年、水質汚濁防止法が改正され、初めて、生活排水対策の推進についての条文が盛り込まれ、国・都道府県・市町村・国民のそれぞれの責務が明記されました。

このように書くと、とても難しい事のような気がしますが、要約すると、「市は系統立てた計画を策定し、生活排水対策の知識を市民に広め、処理施設の整備に努め、市民はそれに協力し、国や県は、市に技術的・財政的援助を

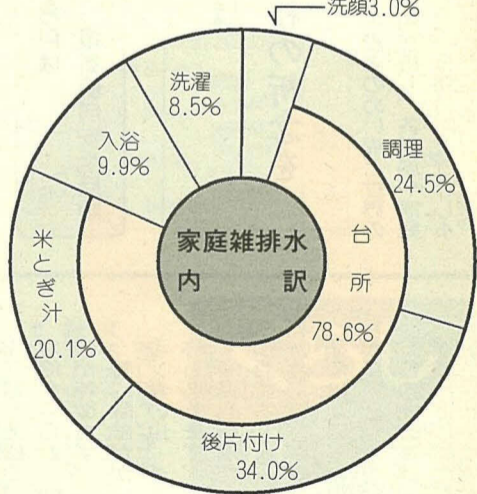
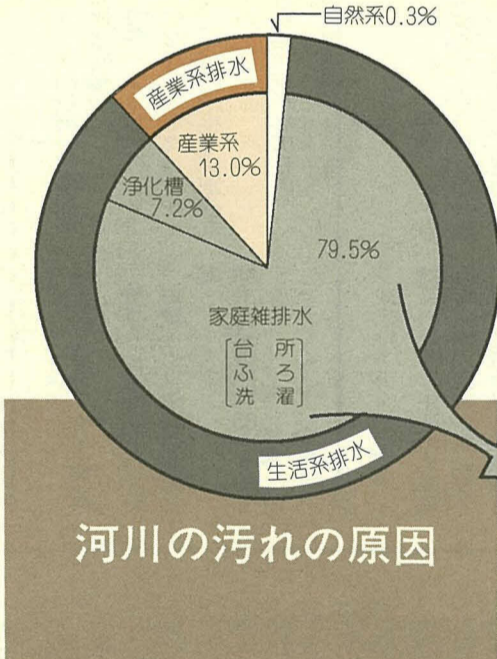
町村は、「生活排水対策推進計画」を策定しなければならない。重点地域に指定された市町村は、生活排水対策推進計画に定められた方針に従い、施策を実施すること。

設備の整備に努めなくてはならない。このように書くと、とても難しい事のような気がしますが、要約すると、「市は系統立てた計画を策定し、生活排水対策の知識を市民に広め、処理施設の整備に努め、市民はそれに協力し、国や県は、市に技術的・財政的援助を

町村は、「生活排水対策推進計画」を策定しなければならない。重点地域に指定された市町村は、生活排水対策推進計画に定められた方針に従い、施策を実施すること。

設備の整備に努めなくてはならない。このように書くと、とても難しい事のような気がしますが、要約すると、「市は系統立てた計画を策定し、生活排水対策の知識を市民に広め、処理施設の整備に努め、市民はそれに協力し、国や県は、市に技術的・財政的援助を

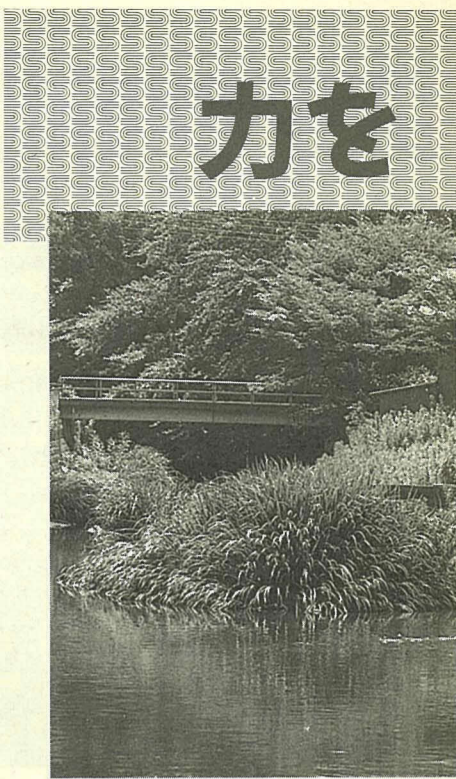
町村は、「生活排水対策推進計画」を策定しなければならない。重点地域に指定された市町村は、生活排水対策推進計画に定められた方針に従い、施策を実施すること。



## 相談のご案内

7月21日～8月31日

- ▽住宅相談 毎週水曜日午後10時～午後4時、市役所相談コーナーで
- ▽消費生活苦情相談 毎日午前8時30分～午後5時、土曜日は午後0時30分まで、消費生活センターで
- ▽消費生活センター ☎65-6565番
- ▽登記相談 8月16日(金)午後1時～4時30分、市役所相談コーナーで
- ▽税金相談 8月9日(金)午後1時～5時、市役所相談コーナーで
- ▽女性就業相談 毎週水・金曜日午前10時～午後4時、内職相談室で
- ▽心配ごと相談・人権相談 7月26日(金)市役所相談コーナー、8月1日(木)小金原市民センター、2日(金)市役所相談コーナー、5日(月)馬橋支所、6日(火)六実支所、小金市民センター、7日(水)常盤平支所、9日(金)16日(金)23日(金)市役所相談コーナー、いずれも午前10時～午後3時
- ※印は心配ごと相談のみ。
- 人権相談は、千葉地方務局松戸支局 ☎63-6278番(でも)で行っています。
- ▽法律相談(予約制・随時電話受け付け) 毎週火・木曜日、7月22日(月)、8月12日(月)・26日(月)のいずれも午後1時～5時、8月5日(月)午前9時～正午、市役所相談コーナーで
- ▽発明相談 8月14日(水)午後1時～3時、市役所相談コーナーで
- ▽ここまではいずれも市民相談室
- ▽経営・融資相談 8月7日(水)・21日(水)午前10時～午後4時、市役所相談コーナーで
- ▽商工課振興係
- ▽労働相談 8月5日(月)・19日(月)午後1時～5時、市役所相談コーナーで
- ※柏労働基準監督署 ☎0471-63-0245
- 番)・東葛飾支庁商工労働課 ☎61-2115番
- でも行っています。
- ▽国民年金課適用係
- ※相談はすべて無料です。お気軽にご利用ください。



松戸市が生活排水対策重点地域に指定される

### 今年度中に「水環境管理基本計画」を策定

改正された水質汚濁防止法の中に、都道府県の責務として、「生活排水対策重点地域の指定」があります。これを受けて千葉県知事は、今年3月、松戸・千葉柏の各市を県内の生活排水対策重点地域に指定しました。民の皆さんの意識を反映し、重点地域の指定を受けた市町村は、生活排水対策を系統立てて実施するために、「生活排水対策推進計画」を策定しなければなりません。松戸市では、市内の水環境を、将来を見つめて、市民の皆さんの意識を反映し、重点地域の指定を受けた市町村は、生活排水対策を系統立てて実施するために、「生活排水対策推進計画」を策定しなければなりません。松戸市では、市内の水環境を、将来を見つめて、市民の皆さんの意識を反映し、重点地域の指定を受けた市町村は、生活排水対策を系統立てて実施するために、「生活排水対策推進計画」を策定しなければなりません。

重点地域の指定を受けた市町村は、生活排水対策を系統立てて実施するために、「生活排水対策推進計画」を策定しなければなりません。松戸市では、市内の水環境を、将来を見つめて、市民の皆さんの意識を反映し、重点地域の指定を受けた市町村は、生活排水対策を系統立てて実施するために、「生活排水対策推進計画」を策定しなければなりません。

教育・河川維持用水の確保、親しめる水辺づくりなどの事業を、積極的に進めていきます。

これらの事業の実施に加え、市民の皆さんの協力を得て、きれいな水辺づくりへ向けてスクラムを組んでいけたら、きっと市内にも「ふるさと」を感じることができる水辺がよみがえることでしょう。

◎生活環境課生活環境係

#### 7/28日も市税の収納を行います

7月28日も市役所収納課・各支所で、午前9時～午後4時の間、市税の収納を行います。市税の納付を忘れていた人は、ぜひ納入してください。

◎収納課管理係

鈴虫を無料配布  
7月23日(火)午前9時30分～11時30分(雨天決行)  
配布場所①松戸西公園②金ケ作公園③松戸中央公園④松戸中央公園(小広場) 配布数四万所合計二万匹(一人当たりオス・メス各二匹、先着順)  
※虫かご(網目の細かいもの)を必ず持参してください。

◎公園緑地課小鳥を呼ぶ係

## 家庭でできる浄化対策

一人ひとりのちよつとした心づかいで、生活排水はかなりきれいになります。「私だけがやってもしょうがない」と思わず、「まず私が」という気持ちで、家庭でできる浄化対策にご協力ください。

### 1. 調理くずや食べ残しは、細かいものも回収しましょう。



### 2. 食器やなべなどは、油をふきとってから洗いましょう。



### 3. 洗濯には、粉せっけんなど無リンの洗剤を「計量」して使いましょう。



### 4. 敷地内の「排水ます」のごみをこまめに取り除きましょう。

### 5. 浄化槽の定期的な保守点検を受け、適切な清掃を実施しましょう。

### 寄付ありがとうございました

平成2年10月1日～3年3月31日分

多くの皆さんから貴重な寄付をいただき、ありがとうございました。皆さんの寄付は、趣旨に沿って使わせていただきます。

福祉関係へ：矢切老人福祉センター利用者一同、セイコー労働組合セイコー電子工業支部高塚地区支部、松戸みどり幼稚園PTA、藤咲順子、群馬県人会、サ

戸寮自治会、みのり台駅前通り商店会、滝本潤、松戸木材同業組合、みどりダンススポーツクラブ、(株)拓匠開発、江戸川学園豊四季専門学校、秋葉行水、吉岡誠四郎、吉岡ゑい、酒井寛祐、信美、三井信託銀行(株)松戸支店、東葛石油(株)、松戸たばこ商業協同組合婦人部、(株)日本競輪選手会南関東地区本部、小林清孝、西田光雄、松戸市農業組合、松戸朗読奉仕会、松戸点訳奉仕会・聖ミカエル会・日本キリスト教団松戸教会婦人部、リスト教団松戸教会婦人部、五香南町会、日新製鋼(株)松戸市職員同友会、松戸名人会、寒風台小学校PTA、市青果物商協同組合、け

ゆかり手工芸文化の会、神山栄子、松戸東口商店会、加藤孝、亀有信用金庫、手編み並木の会、馬橋北小学校六年生、国際ソロプチミスト千葉ユカリ、太陽ハウス(株)、馬場計子、根本千代子、船橋信用金庫六高台支店ダンス教室、平林看護婦家政婦紹介所、佐々木茂弘、松戸茶道会、(有)石の家石材店、大地規裕、矢畑聡二郎、(株)浅野工務店安全協力会、松戸東ロータリークラブ、編物文化協会、松戸市青果物商協同組合、け

やき庵、仁王会、神田直寿、秋葉澄夫税理士事務所、中央若杉会ときわ平支部、きよしヶ丘すみれ会、(株)大竹興業、日本電信電話(株)松戸支店、(株)海老澤工務店・海老澤工務店海進会、北九州建設(株)、上野久栄、松戸地区同盟、京葉瓦斯(株)松戸支社、植原建設(株)、植原建設功友会、陸上自衛隊松戸駐屯地、松戸芸術舞踊協会、松戸競輪労働組合、松戸市医師会常盤平地区ゴルフ同好会、東京病院共済会、明石光也、21世紀情報化フ

ラム実行委員会、竹澤建設(株)、松戸市傷痍軍人会、(株)山野辺建設一同・山野辺建設協力会一同、(株)ナコス馬橋店、千葉県電気工事工業組合松戸支部、さつきまつり実行委員会、大豊技研(株)、中村善一、大橋豊嗣、白園基、松戸市分譲住宅事業協同組合、千葉県中央青果(株)、愛媛県青果農協同組合連合会、中山与志子、小松崎京子、安川伸太郎、丸山博、秋田県の観光と物産展実施協議会、横手市、県立松戸高等学校家庭委員

会、(株)石井工務店忠友会、東京家政大学、(株)千葉三越百貨店、西後而、(株)ハローマート、丸山富司雄、下山税務会計事務所、馬橋地区子ども会育成会連絡協議会、(株)千葉県地建物取引業協会松戸支部、竹場康彦、教育関係へ：(株)佐藤玩具文化財団、松戸カップ友の会、川田信夫、黒沢正義、中台弘志、サンヨーホーム(株)、松戸東ライオンズクラブ、坂倉喜三郎、千石正一、その他：高城英司、東京電力(株)、松戸ユーカリライ

オンスクラブ、加藤康夫・宮内友三郎・内山幸雄、(株)旭メテック、宮敏夫、声田弘一郎、伊藤五郎、(有)相馬小金原サイクル、松戸市安全都市協議会交通安全全部会、松戸交通安全部の会、(株)富士銀行松戸支店・安田火災海上保険(株)松戸支店・安田生命保険相互会社松戸支社・安田信託銀行(株)柏支店、松戸公産(株)、太田原栄、松戸建築事務所協会、黄色い帽子の会

(順不同・敬称略)  
◎総務部庶務課庶務係

#### 花火は楽しく安全に

号、利用施設名、利用年月日を記入して、〒260-91千葉市市場町一―千葉県社会部国民年金課内千葉県国民年金福祉協会(☎0472-2312382番)へ

松戸親と子の

良い映画をみる会
7月23日(火)午前10時・午後0時30分・3時・6時30分上映 会場市民会館 費用前売り六百円(当日八百円) 内容アニメーション「走れ!白いオオカミ」

市民大学講座

Table with columns: Course, Theme, Date, Venue, Instructor, Fee. Includes courses like 'International Exchange' and 'Health'.

反核フェスティバル
7月27日(土)第一部午後2時から、第二部午後5時から 会場市民会館 内容合唱「象列車がやってきた」ほか(各コーナーでは、午前10時〜午後5時の間、原爆写真展・すいとん試食会などを開催) 費用三百円(中学生以下無料)

合唱交歓会
8月4日(日)午後0時30分〜4時30分 会場市民会館 費用無料
世界児童絵画展
7月30日(火)午後3時30分〜8月4日(日)午後4時 会場文化ホール 費用無料

さとう宗幸「野の花コンサート」
9月5日(木)午後6時30分 開演 会場市民会館ホール 費用三千五百円

Table for '初級(日商簿記検定3級程度)' with columns: Course, Date, Time, Fee, Seats.

Table for '中級(日商簿記検定2級程度)' with columns: Course, Date, Time, Fee, Seats.

精神保健講座
7月24日(水)午後1時〜4時 会場松戸保健所 内容講演会「大変すぎないか家族の役割と負担」

日舞おさらい会
7月27日(土)午前11時開演 会場市民劇場 費用無料

利根川治水百年記念行事
8月29日(水)午後1時〜4時 会場市民会館 内容公演「コンサート・郷土芸能演・コンサート」

音楽の広場(合唱講座)
7月23日(火)午後1時30分〜3時30分 会場市民会館 音楽室 費用テキスト代二千七百円

新松戸グラウンドゴルフ大会
7月21日(日)午前9時〜正午 会場新松戸西小学校校庭 対象新松戸地区一般市民 費用無料

夏季市民軟式庭球大会
8月25日(日)午前8時30分受け付け 会場栗ヶ沢公園庭球場 対象市内在住・在勤の社会人 種目一般・成年・壮年男女 費用一チム千五百円

市民ゲートボール教室
7月30日(火)〜8月2日(金)午前9時〜正午 会場中央ゲートボール場 対象一般市民 費用無料

もくせい園納涼大会
市川・習志野・浦安・鎌ヶ谷・松戸の五市で設置した精神薄弱者更生施設「もくせい園」で納涼大会を行います。奮ってご参加ください。

利根川治水百年記念行事
8月29日(水)午後1時〜4時 会場市民会館 内容公演「コンサート・郷土芸能演・コンサート」

サロンコンサート
7月26日(金)午後0時15分〜45分 会場総合福祉会館一階ロビー 内容委員会による小唄・三味線演奏

「国民文化祭ちば91」協賛事業常盤平ふれあい広場
8月4日(日)午前10時〜午後4時 会場常盤平駅前けやき通り(地図参照) 内容①出演コーナー(各種の踊り、音楽など)②スポーツコーナー③お買物コーナー④福祉・健康コーナー⑤こどもみこしなど

健康体力づくりリレー大会
8月27日(火)・28日(水)〔予備日29日(木)〕、午前8時30分分現地集合 会場松戸テニスクラブ 種目男女シングル

健康体力づくりリレー大会
9月29日(日)午前9時から会場運動公園陸上競技場 対象児童・生徒の部・小学生・高校生男女各四人二人八人組、一般の部・十八歳〜六十歳の年齢別男女計七十人(一人四百〜八百)

チャリティー球技大会
8月11日(日)午前9時から会場運動公園体育館 種目バスケットボール、バレーボール、バドミントン 費用千円 対象連盟会員と一般市民 定員百人

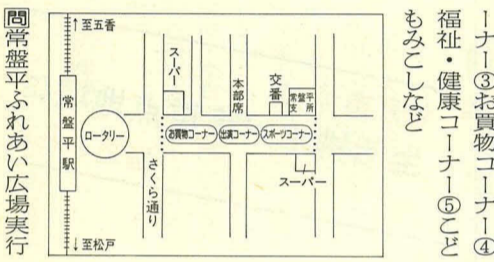
チャンネル

※タイトルが色刷りのものは、市主催の催し物です。

人口と世帯 (7月1日現在)

Table showing population and households: 人口 458,656人 (+456), 男 233,349人 (+235), 女 225,307人 (+221), 世帯 164,089 (+334).

先生のための
おはなし教育集中講座
8月24日(土)・25日(日)、午前10時〜午後4時 会場おはなしキャラバン事業部(新松戸南二二二) 内容絵本の見せ方語り方・人形の製作など 費用テキスト代など五千五百円 対象保育や教育を専門にしている人・先着四十人



常盤平ふれあい広場実行委員会
8月20日(火)までに、電話で(財)松戸市おはなしキャラバン ☎44-3037番へ

常盤平ふれあい広場実行委員会
☎88-9367番

松戸市身体障害者福祉会
9月1日(日)〜2日(月)(二泊二日) 行き先福島県飯坂温泉 対象市内在住の身体障害者手帳所持者・先着八十五人 費用大人一万二千円、子供九千円

夏季市民軟式庭球大会
8月25日(日)午前8時30分受け付け 会場栗ヶ沢公園庭球場 対象市内在住・在勤の社会人 種目一般・成年・壮年男女 費用一チム千五百円

市民ゲートボール教室
7月30日(火)〜8月2日(金)午前9時〜正午 会場中央ゲートボール場 対象一般市民 費用無料

チャリティー球技大会
8月11日(日)午前9時から会場運動公園体育館 種目バスケットボール、バレーボール、バドミントン 費用千円 対象連盟会員と一般市民 定員百人

もくせい園納涼大会
市川・習志野・浦安・鎌ヶ谷・松戸の五市で設置した精神薄弱者更生施設「もくせい園」で納涼大会を行います。奮ってご参加ください。

利根川治水百年記念行事
8月29日(水)午後1時〜4時 会場市民会館 内容公演「コンサート・郷土芸能演・コンサート」

サロンコンサート
7月26日(金)午後0時15分〜45分 会場総合福祉会館一階ロビー 内容委員会による小唄・三味線演奏

「国民文化祭ちば91」協賛事業常盤平ふれあい広場
8月4日(日)午前10時〜午後4時 会場常盤平駅前けやき通り(地図参照) 内容①出演コーナー(各種の踊り、音楽など)②スポーツコーナー③お買物コーナー④福祉・健康コーナー⑤こどもみこしなど

健康体力づくりリレー大会
8月27日(火)・28日(水)〔予備日29日(木)〕、午前8時30分分現地集合 会場松戸テニスクラブ 種目男女シングル

健康体力づくりリレー大会
9月29日(日)午前9時から会場運動公園陸上競技場 対象児童・生徒の部・小学生・高校生男女各四人二人八人組、一般の部・十八歳〜六十歳の年齢別男女計七十人(一人四百〜八百)

チャリティー球技大会
8月11日(日)午前9時から会場運動公園体育館 種目バスケットボール、バレーボール、バドミントン 費用千円 対象連盟会員と一般市民 定員百人

夏季市民軟式庭球大会
8月25日(日)午前8時30分受け付け 会場栗ヶ沢公園庭球場 対象市内在住・在勤の社会人 種目一般・成年・壮年男女 費用一チム千五百円

市民ゲートボール教室
7月30日(火)〜8月2日(金)午前9時〜正午 会場中央ゲートボール場 対象一般市民 費用無料

チャリティー球技大会
8月11日(日)午前9時から会場運動公園体育館 種目バスケットボール、バレーボール、バドミントン 費用千円 対象連盟会員と一般市民 定員百人

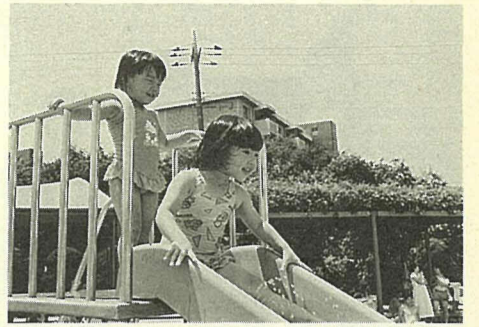
スポーツ

暮らしのメモ
夏バテを防ぐ食生活
蒸し暑い季節になり、食欲が衰えるばかりでなく、寝苦しさから睡眠不足になり、体力が減退しやすくなります。今回は、暑い夏を乗り切るための食生活のポイントをお伝えします。

梅干しを使った料理で食欲増進を
この季節は、そうめんや冷や麦など、この季節は、一日三食をしっかりと取ることで、夏の食生活の乱れは、秋にツケとして回ってきます。体調を崩さないために、バランスのよい食生活を心がけましょう。特に朝食は、おろそかにされがちですが、体ばかりでなく頭の働きを活性化するためにも必要です。栄養のバランスは、一日三十種類の食品を取り、摂取量を目標にすれば、自然に保たれます。

# 情報

ご参加ください



## 明るい選挙啓発ポスター募集

内容明るい選挙の推進を  
表すもの 対象市内在住の  
人 規格四十五センチ×三十センチ  
から五十五センチ×四十センチ以内  
の大きさで色彩は自由  
[用作品の裏側右下に、住所・  
氏名(ふりがな)・年齢・性別  
を記入して、9月10日(火)  
までに千代松戸市根本三三  
八七五松戸市選挙管理委員  
会事務局へ]

## 松戸マラソン出場者募集

10月6日(日) 集合場所中  
部小学校 種目二十歳一般  
男女・五歳一般男女・五歳  
中学男女・二歳親子ペア(小  
学生とその親) コース江  
戸川堤防(二十歳は新松戸  
折り返し)

## 臨時職員(保健婦)募集

資格保健婦の資格のある  
人。年齢は不問 職務内容  
産休・育児休業の代替保健  
婦 勤務時間午前9時～午  
後5時 時給千五百円  
[個人事務課人事係]

## 不問) 松戸警察署

0番・松戸東警察署043  
0110番

## お知らせ

千葉県警察官募集  
受付期間7月8日(月)～8  
月28日(水) 第一次試験日9  
月8日(日) 募集人員警察官  
官(大卒・高卒)二百五十  
人程度 婦人警官三十人  
程度 対象昭和39年4月  
2日～45年4月1日生まれ  
の大学卒業または見込みの  
男子。昭和39年4月2日～  
49年4月1日生まれの高校  
卒業または見込みの男子の  
昭和39年4月2日～49年4  
月1日生まれの子(学歴  
0503番

市社会福祉協議会の会費  
納入にご協力を  
市社会福祉協議会は、市  
民の皆さんに会員になって  
いただき、その会費を財源  
として運営しています。  
毎年7月～9月は会員増  
強月間です。ご協力をお願  
いします。  
会費 一般会員一世帯三百  
円、特別会員一口千円(い  
ずれも年額)  
[市社会福祉協議会068-  
0503番]

## 譲ります

【家具】◆応接用コーナー  
七千円◆ダイニングセッ  
ト一万円◆食器棚無料◆  
押し入れだんす二千円◆  
二点◆座いす四台二千円◆  
二つ折りパイプベッド千  
円  
【電気製品】◆二槽式洗濯  
機千円◆防水ラジオ三千  
五百円◆電気ストーブ無  
料◆千円◆水冷式ルーム  
クーラー八千円  
【子供用品】◆自動車用補  
助いす無料◆ベビーカー  
A型三千五百円◆自転車  
前用補助いす五百円◆三  
輪車五百円◆ベビーばか  
り千円◆二千円◆洋式子  
供用便座五百円◆二点◆お

## 不用品情報



まる無料◆籐製のりかご  
五千円◆籐製馬車千円◆  
ベビーフェンス三千円◆  
【スポーツ・楽器】◆ハン  
スチックおひつ千円◆  
千円◆鉛筆削り三千円◆  
蛍光灯のかさ無料◆折り  
畳み式鉢置き二千円◆プ  
ラスチックおひつ千円◆

◎次回掲載分の  
申し込み  
品物を譲りたい人は、  
電話で7月24日(水)まで  
申し込んでください。価  
格は一万円までです。原  
則として衣料品、食料品、  
自転車は扱いません。  
[消費生活課消費生活係]

## 平成3年度北千葉広域水 道企業団職員募集

北千葉広域水道企業団は、  
県をはじめ、松戸市を含む  
七市二町が、水道用水供給  
事業を行うために設立され  
た地方公共団体(一部事務  
組合)です。  
職種 一般事務・土木・化  
学 対象①上級職Ⅱ昭和38  
年4月2日～45年4月1日  
生まれの人(試験内容は大  
学卒業程度)②初級職Ⅱ昭  
和45年4月2日～49年4月  
1日生まれの人(同高校卒  
業程度) 採用人数各職種  
とも若干名 試験日時9月  
1日(日)午前9時10分から青  
雲閣(千葉市本町三三一  
一七)で  
[7月30日(火)～8月26日(月)  
(郵送の場合、8月24日(出  
までの消印有効)の間に、  
申込用紙に必要事項を記入  
して、直接または郵送で千  
代松戸市小根本七北千葉広  
域水道企業団総務部総務課  
(064-6032番)へ  
※申込用紙の郵送を希望す  
る人は、封筒の表に「受  
験申込用紙請求」と朱書  
前9時～午後5時)へ

## 英語スピーチコンテスト 出場者を募集

10月12日(土)午後1時30分  
から 会場勤労会館 対象  
市内在住・在学の高校生  
[8月15日(木)までに、電話  
で(松戸市国際交流協会  
(市役所内)へ

## 科学技術に関する功労者 功績者の推薦を

対象①科学技術功労者②  
研究功績者③科学技術振興  
功績者④職域における創意  
工夫功労者 推薦期限①  
③8月27日(火)④9月30日(月)  
[千葉県労働部工業課指導  
係0472-231244  
5番

## 国民年金写真コンクール 作品募集

受付期間9月30日(月)まで  
入賞者発表10月下旬 表彰  
11月8日(金) 作品内容四季  
を通じての県内の風景・行  
事・名所・旧跡・文化財・  
風俗など広報紙の表紙に適  
したものを 規格キャビネ以  
上四つ切りまで(カラップ  
プリントに限る)  
[作品の裏面に応募票を張  
って、千代松戸市市場  
町一丁目千葉県社会部国民  
年金課内千葉県国民年金協  
議会(0472-2312  
389番)へ

## 市立病院からのお知らせ

8月5日(月)～10日(土)の間、  
市立病院形成外科外来では、  
医師の都合により5日(月)・  
7日(水)・9日(金)は新患のみ  
外来診療を行い、6日(火)・8  
日(木)・10日(土)は休診します。  
[市立病院形成外科外来063-  
2171内線1145  
番

## 保健衛生

市立病院からののお知らせ  
8月5日(月)～10日(土)の間、  
市立病院形成外科外来では、  
医師の都合により5日(月)・  
7日(水)・9日(金)は新患のみ  
外来診療を行い、6日(火)・8  
日(木)・10日(土)は休診します。  
[市立病院形成外科外来063-  
2171内線1145  
番

ツベルクリン反応検査、  
BCG予防接種  
ツベルクリン反応検査、  
BCG予防接種を左記日程  
表のとおり実施します。  
申し込みをする人BCG接  
種当日四歳未満で、BCG  
を一度も受けていない人で、  
ツベルクリン・BCGの問  
診票を持っていない人 申  
し込まなくてもよい人平成  
2年10月1日～3年3月31  
日生まれで、6月末までに  
住民登録をしている人は、  
8月上旬に通知しますので  
申し込みは必要ありません。

※以前のツベルクリン・B  
CGの問診票を持ってい  
る人は、それを受けられ  
ます。  
平成3年4月1日～9月  
30日生まれの人には、1  
月上旬に通知します。  
[市役所に、左記の事項を  
明記して、千代松戸市根本  
三三七五松戸市役所保健  
衛生課ツベルクリン・BCG係へ]



## 募集します

喜楽家サマーキャンプ参  
加ボランティア募集  
8月3日(土)～5日(月)(二  
泊三日) 場所殿山公園新  
作三丁目 対象障害者と  
キャンパス生活をしたと思  
う人ならどなたでも 費用  
二千円(高校生以下千円)  
※金銭・物品カンパ、その  
ほかの手伝いも受け付け  
ています。  
[申電話で、喜楽家044-9  
951番(月曜日を除く午  
前9時～午後5時)へ

## 高校生の税の作文募集

テーマ税について、日ご  
ろ考えていることや意見  
なども応募できます。  
[9月5日(木)までに、一人  
一編三千字以内で(作文の  
末尾に住所、氏名、学校名、  
学年・学校の所在地を明記)  
郵送により、千代松戸市小  
根本五三三三松戸市税務署  
(063-1171番)へ  
※優秀作品に賞状と記念品  
を贈呈します。

## 暴力団追放ミニポスター 募集

[9月30日(月)(当日必着)  
までに、ハガキの裏に作品  
(画材は自由)を、表に住所  
・氏名・年齢・職業または  
学校名・電話番号を記入し  
て、千代松戸市中央四一  
三三七千葉県酒造会館内(千  
葉県暴力団追放県民会議  
(0472-541893  
(0番)へ(10月中旬に入選  
者に連絡します)

## 井戸水の衛生管理を

飲み水として井戸水を利用  
している人は、水質検査  
を受けるなど衛生的な管理  
を心がけましょう。  
給水人口が五十人以上の  
場合は、水道法または千葉  
県小規模水道条例に基づき  
維持管理が必要です。  
[松戸市保健所環境衛生課・  
検査室061-2121番

会場	ツベルクリン	判定BCG	時間
衛生会館	8/26(月)	8/28(水)	
松飛台市民センター	8/19(月)	8/21(水)	
小金北市民センター	9/4(水)	9/6(金)	
東部市民センター	9/2(月)	9/4(水)	
馬橋市民センター	9/9(月)	9/11(水)	
健康増進センター	9/9(月)	9/11(水)	
常盤平市民センター	8/28(水)	8/30(金)	
明市民センター	8/20(水)	8/22(金)	
古ヶ崎市民センター	8/27(水)	8/29(金)	
穂台市民センター	8/28(水)	8/30(金)	
小金原市民センター	8/21(水)	8/23(金)	
新松戸市民センター	9/10(水)	9/12(金)	
小金市民センター	8/19(月)	8/21(水)	
常盤平市民センター	9/17(水)	9/19(金)	
馬橋市民センター	9/4(水)	9/6(金)	
六実市民センター別館	9/3(水)	9/5(金)	
二十世紀が丘市民センター	9/3(水)	9/5(金)	

### 救急医療体制

健康保険証を忘れずに

- ◆夜間急病診療所(毎日)  
午後8時～11時衛生会館内  
.....068-3756番
- ◆待機病院(毎日)・午後5時～午前9時  
テレホンサービス.....066-0010番
- ◆緊急休日在宅当直医・午前9時～午後5時  
テレホンサービス.....066-0010番
- ◆休日土曜日夜間歯科診療所・午後8時～11時  
衛生会館内.....065-3430番



- ### 市役所・支所 連絡先
- 市役所(66)1111
  - 常盤平支所(87)2131
  - 小金支所(41)5101
  - 小金原支所(44)4151
  - 六実支所(85)0113
  - 馬橋支所(45)2131
  - 新松戸支所(43)5111
  - 矢切支所(62)3181
  - 東部支所(92)3061

# 頑張れ！伊藤さん・松下さん

## スペシャルオリンピックに出場



市長から激励される伊藤さん

7月19日からアメリカ合衆国ミネアポリス市で開かれている、精神薄弱者のスポーツ大会第8回スペシャルオリンピックに、市内から伊藤久雄さん(松戸在住)が水泳選手として、松下正造さん(栗ヶ沢在住)がソフトボールの選手として出場しています。

6月26日、母親やコーチらとともに市役所を訪れた伊藤さんは、市長の激励を受けました。

伊藤さんは、生きがい福祉事業団「もえぎ作業所」で作業にあたるかわら、柏市内のスイミングクラブでトレーニングを続けてきました。



### カワラヒラ

緑褐色の身体 翼に黄色の帯 尾の先がへこむ  
全長 15cm  
翼開長 24cm  
見られる所…市内全域

春から夏にかけて、よく電線でキリリ、ピンとさえずっている。また、鳴きながら飛ぶことも多く、広げた翼の黄色の部分からは透けて見える。市内では1年中見られるが、冬のほうが北から渡ってきた仲間で数が増える。ヒマワリやコスモスの実が大好きで、畑の隅や空き地にヒマワリを植えておくと集まってくることがある。



### 精神薄弱者通所更生施設

## 第二わかば園が開園



鉄筋2階建ての明るい建物

シンボルマークも決まる

**スナップ ショット**

あなたの撮ったスナップ写真(街の話題・身近な出来事など)をお寄せ下さい。採用の方には記念品を差し上げます。  
◎広報課

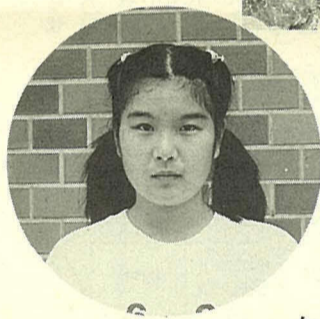


社会福祉法人松里福祉会による精神薄弱者通所更生施設・第二わかば園が、7月1日開園しました。市内の授産・更生施設などの定員不足を補うため、市所有地の無償貸与により、昨年からの建設していたものです。

第二わかば園では、生活訓練や作業訓練を通じて、障害者の社会的自立を図る一方、地域社会とのつながりを大切にしたいと運営をしていきたいということです。

広報紙上で募集したわかば園のシンボルマークも、上のようになり決まりました。

わかば園のシンボルマークに決まった、神保米雄さん(高塚新田)の作品。「若葉の芽生えと人が両手をいっばいに空に向けて広げている様子。未来に向かって成長する躍動的な構図にした」ということだ。



矢田部 朋子さん(六年)

給食委員会委員長の

## いつもより おいしいね

### 中部小学校でバイキング給食



どれを取ろうかな

自分でメニューを選択し、楽しみながら自分自身の食生活や健康について考えてみよう、バイキング方式の給食会が、6月17日中部小学校で行われました。

これは昨年からの学期に1・2回開かれているもので、今回は学級を離れて、1～6年の縦割りグループでの給食会となりました。

中部小学校ではほかにも、校庭や近くの公園などで食べる弁当給食など、ユニークな給食指導を実施していて、子どもたちからもたいへん喜ばれています。

### まつど文学散歩 28

## 三遊亭円朝

### 「栗田口霑笛竹」



丘遠橋から矢切台地を望む

これらから伊兵衛安兵衛の二人は、下総の下矢切村の若草の叔母の家を訪ねてまいりまして、ここだと思ひ、と見ると生け垣がありまして、はいり口に大きな榎があり、土間も小広うございます。

侍「さあ両人ともおれといっしょに矢切山へ行け。こう押えたら雷が鳴っても放さん、しばらく人を斬らんが、ちょうど幸い新身が手に入ったから試してやるから、おれといっしょに矢切山へ行け。両人ともに首をぶち落としてやる。」

翌日になりますと、おみゑがふと考え、山を越すと矢切村だが、おおかた家来の勇助が乳母のところを頼って行っているかも知れないから、連れて行ってくれというので、これから矢切を介して上矢切、中矢切、下矢切とだんだん山を下りてまいりますと、はいり口に榎のある家を見て、みゑ「ここだよ。」

丈助と二人で葛西の柴又の帝釈のうしろの土手へかかり、四丁ばかりまいって、なだれに下りると下矢切の渡しでございます。田舎の渡しはめつたに渡る人がいらないから、夜に入つては陰々としております。

(栗田口霑笛竹) (市立図書館)

「栗田口霑笛竹」(明治二十一年刊行)は、栗田口国綱という名剣をめぐる敵討ち話で、多彩な善人悪人が入り乱れて登場します。舞台も葛飾の堀切、市川の真間の根本などとともに、下総矢切村、矢切の渡し場なども何度も出てきます。特に下矢切のしの、丈助という親子は、善悪両端として描かれ、丈助

明治時代に入り、江戸落語正統の話芸は円熟し、続々と新作を試み、高座自演して、その速記を新聞に連載したり、一冊にまとめ刊行したりしました。

その怪談斬や人情斬は、今日まで多くの芝居や映画などでも上演されています。

一八三九年、落語家の子として生まれ、七歳で寄席に初出演、少年期に兄の住む寺に移住し、仏教修学、座禅に励みました。これが、円朝作風の特徴である仏教の因果応報、輪廻思想をもったあらすじの土台になっています。