

市のようす (11月1日現在)

■人口	455,736人	(+210)	()は前月比
男	231,624人	(+139)	
女	224,112人	(+71)	
■世帯	159,835	(+237)	

編集・発行=松戸市役所広聴部広報課
〒271 松戸市根本387番地の5 ☎(66)1111番



(市民劇場で)

喜びの瞬間のために

...松戸市民劇団

舞台は今、大団円を迎えている。出演者全員が喜びを体中から表現している。そして、「結婚行進曲」の演奏が始まった……。

去る十月二十七日、市民劇場で演じられた松戸市民劇団の第八回公演「愛さずにはいられない」(脚本：ジエームス・三木)のラストシーンである。

場内は、立ち見が出るほどの盛況。どこかぎこちなさは感じられるが、演じた一人ひとりの芝居への情熱が伝わってくる。

松戸市民劇団が発足したのは、昭和五十四年の一月。当時、市内には本格的な芝居をする劇団がなかった。芝居をしたり、見るのが好きな人たちが、「一緒にやってみよう」と集まったのがきっかけだという。

学生であつたり職業をもつ団員たちが、時間をつくってけいこに通ってくる。ひたすら「よい芝居をしたい」との一念で。公演前には緊張が高まり、一触即発の状態になるという。団長である石上留美子さんは、「うれしいのは幕が降りた瞬間だけです」と語る。

一つの芝居をつくり上げていくことは、大変なエネルギーのいることなのだろう。

発足から十一年余り、さまざまな曲折があつたが、松戸市民劇団は着実にレベルアップした。たくさんファンもいる。松戸に根づいた本場の市民の劇団となつた、と言えるだろう。

芝居をつくっていく精神と、それを見て楽しむ感動する心、これは絶対にお金では買えない、大切なものではないだろうか。

水 緑 文化

クリエイティブまつど

手数料・保険料・各種税

◆固定資産税・都市計画税(第三期)
納期限: 11月30日

◆国民健康保険料: 第六期
事業所税: 九月決算の法人と、九月中に事業所用家屋を新・増築した建築主は、十一月が申告納付月です。

早めに納付(納入)をお願いします。

今月の納期は

安全・確実な口座振替のご利用を

松戸駅市民ギャラリー

期間	11月30日まで	12月1日~14日
東ギャラリー	千葉県美術展 入選作品展	油絵土曜会 風景作品展
西ギャラリー		小林恵美 ハンドニットグループ ハンドニット作品展

問い合わせは社会教育課成人教育係へ

文化ホールギャラリー

11月 12月

- ◆第十四回松戸市小中学校造形展: 11月21日~25日
 - ◆二十一世紀情報化フォーラムINまつど: 11月30日~12月1日
 - ◆松戸地区特殊学級合同作品展: 12月5日~8日
- 休館日: 月曜日・祝日
開館時間: 午前10時~午後6時
※初日および最終日は変更もあります。
- (文化ホール ☎67-7810番)

今年で三回目を迎えたおはなしフェスティバルは、十二月二日(日)青少年会館本館で開催されます。

子どももの心を喜びで満たすために
おはなしフェスティバル'90を開催

下水道 受益者負担金
現在、松戸市の下水道普及率(下水道を利用できる地域の人口割合)は四〇%です。

下水道 受益者負担金

新たな対象区域の説明会を開催
受益者負担金は、下水道が整備されることにより土地の利用価値が高まるため、直接その利益を受ける土地所有者または権利者(借地権などの権利を有している人)に建設費用の一部を負担してもらうものです。

Table with columns: 期日, 時間, 会場, 受益者負担金対象区域. Lists various schools and public facilities across different dates from 12/10 to 12/20.

日時: 十二月二日(日)午前十時三十分~午後二時
会場: 青少年会館本館(JR新松戸駅徒歩十五分)
費用: 無料
詳細: 財)松戸市おはなしキャラバン ☎44-3037番

Table with columns: 劇場, 劇名, 人形劇, 絵巻物. Lists various puppet plays and their details for different theaters like くま, ぶた, うさぎ, ぞう, きりん.



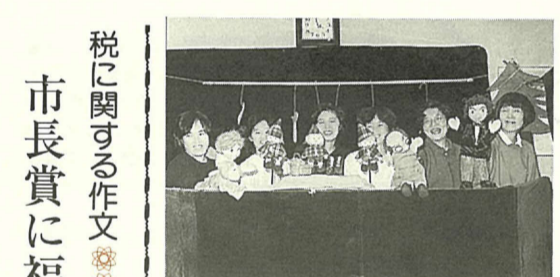
受賞者の皆さん(11月5日の受賞式で)

市長賞に福永二美子さん(四中)
税金についての理解を深めてもらおうと、納税貯蓄組合連合会の主催で、市内の中学生を対象として「税に関する作文」を募集しました。



市長賞の福永さん

今回の作文では、主に老人福祉の面での税金の使い方について書きました。自分の考えていることを作文にまとめ、それが受賞できてほんとうにうれしく思っています。



子どもたちのキラキラした目に支えられて活動を続けているというたんぼぼ文庫の皆さん。子どもたちに喜んでほしいと、フェスティバルにおける練習にも熱が入ります



南花島 山崎 博子 さん 留美子 ちゃん(小2) 麻依子 ちゃん(1歳)

10月29日 臨時市議会が開催されました
去る10月29日、臨時市議会が開催されました。平成2年度松戸市一般会計補正予算(第3回)、字の区域及び名称の変更、財産の取得の3件の議案が上程され、いずれも可決、承認されました。

平成3年 松戸市成人式
日時: 平成3年1月15日(成人の日)
会場: 市民会館
対象: 昭和45年4月2日~46年4月1日生まれの人

映画と人形劇のおはなしフェスティバル
11月21日(水) 市立図書館本館
22日(木) 馬橋市民センター
29日(木) 穂台市民センター

市長の窓

松戸市では、常盤平と小金原を結ぶ三・三・七号線に沿った二十一世紀の森と広場内に、博物館を建設することとし、既に市議会の議決を得て、着工の運びとなりました。



開館に向けて、展示予定品の整理も進められています

また、博物館を建設しようと考えた動機を申し上げますと、松戸市は典型的な人口急増都市で、

また、周辺の樹林地に

また、周辺の樹林地に

また、周辺の樹林地に

また、周辺の樹林地に

松戸市では、常盤平と小金原を結ぶ三・三・七号線に沿った二十一世紀の森と広場内に、博物館を建設することとし、既に市議会の議決を得て、着工の運びとなりました。

松戸市では、常盤平と小金原を結ぶ三・三・七号線に沿った二十一世紀の森と広場内に、博物館を建設することとし、既に市議会の議決を得て、着工の運びとなりました。

松戸市では、常盤平と小金原を結ぶ三・三・七号線に沿った二十一世紀の森と広場内に、博物館を建設することとし、既に市議会の議決を得て、着工の運びとなりました。

松戸市では、常盤平と小金原を結ぶ三・三・七号線に沿った二十一世紀の森と広場内に、博物館を建設することとし、既に市議会の議決を得て、着工の運びとなりました。

松戸市では、常盤平と小金原を結ぶ三・三・七号線に沿った二十一世紀の森と広場内に、博物館を建設することとし、既に市議会の議決を得て、着工の運びとなりました。

松戸市では、常盤平と小金原を結ぶ三・三・七号線に沿った二十一世紀の森と広場内に、博物館を建設することとし、既に市議会の議決を得て、着工の運びとなりました。

平成3年度 保育所(園)

入園申請受付中



元気に三輪車で遊ぶ子どもたち

平成三年四月一日以降の保育所(園)の入所申請を受け付けています。
▽受付期間：十一月三十日(金)まで
▽受付場所：福祉事務所福祉係(市役所別館二階)

市内認可保育所(園)一覧表

(平成2年11月1日現在)

Table with columns: 保育所(園)名, 設置主体, 定員, 年令資格, 所在地, 電話. Lists various childcare facilities across the city.

*設置主体：「個」一人立、「社福」一社会福祉法人立、「市」一市立

北松戸第二保育所の閉所について

保育所の利用者数は年々減少し、市内の各保育所では大幅な定員割れが続いています。

12月16日(日)まで食と緑の博覧会
— ちは90開催中 幕張メッセ

12月4日～10日は人権週間です

毎年12月4日から10日までの一週間は「人権週間」です。これは昭和23年12月10日に「世界人権宣言」が国連で採択されたのを記念したものです。

～午後3時
▽会場…伊勢丹松戸店11階特別会議室
▽相談内容…家庭問題(親子・相続など)、借地、借家、差別、いじめなど

▽内容…相続と家裁調停
▽対象…民生児童委員、一般市民
心配ごとは人権擁護委員へ
人権について、困ったことや心配ごとがあったら、お近くの人権擁護委員にご相談ください。

人権擁護委員

Table listing names and addresses of human rights protection committee members.

通常の人権相談

Table showing consultation schedules for different days and locations.

平成元年度 一般会計決算状況

Table showing fiscal year 1 general account settlement status with columns for items, revenue, and expenses.

平成元年度の決算額は、歳入八百五十七億九千九百六十六万九千五百四十四円、歳出八百七十七億九千七百四万五千六百三十三円です。

平成元年度 決算概要

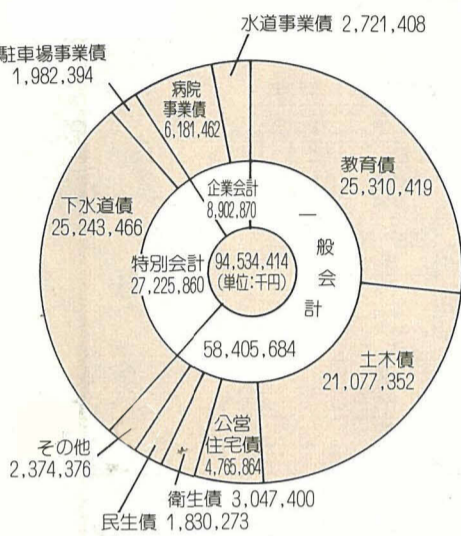
一方、歳出の全体構成比は、土木費(二六・二%)、民生費(一五・八%)、教育費(一五・五%)の順で、市民生活をより豊かにする事業に積極的に取り組んでいます。

平成元年度は、第四次総合計画の初年度に当たり、一般会計と特別会計を一体的に盛り込んだ施策の完遂をめざして努力しています。



ゴミの再資源化に努めています(ごみを減らす課)

地方債の現在高(平成2年9月30日現在)



平成2年度 特別会計予算執行状況

Table showing the execution status of special account budgets for fiscal year 2, including various categories and their respective amounts.

※()内は、平成元年度予算の繰越分です。

平成2年度 一般会計予算執行状況

Table showing the execution status of the general account budget for fiscal year 2, including various categories and their respective amounts.

※()内は、平成元年度予算の繰越分です。

平成2年度 4月～9月

予算の執行状況

一般会計は歳入45.5%歳出32.2%

市有財産の現在高(平成2年9月30日現在)

Table showing the current value of municipal assets as of September 30, 2010, categorized by asset type.



開通した都市計画道路3・3・7号線(ハケ崎・常盤平間)

平成2年度 一般会計予算執行状況

Table showing the execution status of the general account budget for fiscal year 2, including various categories and their respective amounts.

※()内は、平成元年度予算の繰越分です。

平成2年度(4月1日～9月30日)の予算の執行状況と平成元年度の決算の概要をお知らせします。

第四次総合5か年計画 「松戸わがまちプラン」の 諸施策を着実に実行しています

平成2年度の当初予算は、八百五十三億円でしたが、九月末現在で歳入四五・五%、歳出三二・二%です。

予算の執行状況は、九月末現在で歳入四五・五%、歳出三二・二%です。本年度は、第四次総合5か年計画の二年度目に当たり、計画に盛り込まれた諸施策を着実に実行し、「松戸わがまちプラン」の具現化をめざし努力します。

平成2年度 一般会計予算執行状況

Table showing the execution status of the general account budget for fiscal year 2, including various categories and their respective amounts.

※()内は、平成元年度予算の繰越分です。

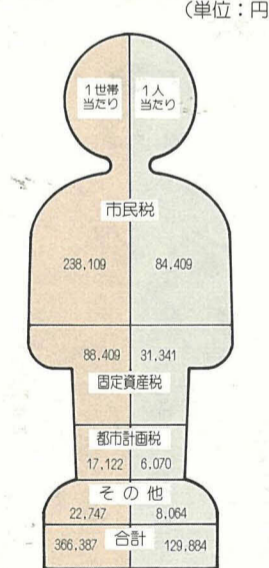
平成元年度 特別会計決算状況

Table showing the settlement status of special accounts for fiscal year 1.



青少年会館樋野口会館がオープンしました

平成元年度 市税の住民負担状況



平成元年度 企業会計決算状況

Table showing the settlement status of corporate accounts for fiscal year 1.

心配ごと相談

Table listing consultation services with columns for date, location, and time.

中小企業経営者の皆さんへ 共済制度のご利用を

中小企業経営者のための2つの共済制度をご利用下さい。①小規模企業共済制度は、事業主の退職金制度です。

中小企業労務相談窓口が 移転します

平成3年1月から、中小企業労務相談窓口を下記のとおり移転します。

年末調整説明会

源泉徴収義務者を対象に、年末調整の事務手続きや法定調書の提出についての説明会を下記のとおり行います。

ストップ 交通事故 千葉県は全国ワースト4

県内の交通事故死者数は急増し、10月末日現在405人に達しました。昨年の同時期より13人も増えています。

経営融資相談

▷日時…①11月21日(水)午前10時～午後4時②12月5日(水)午前10時30分～午後3時30分

野鳥観察会

▷日時…11月25日(日)午前7時50分松戸駅東口デッキ上集合、午後1時現地解散

北小金駅南口地区 権利変換計画が認可に

北小金駅南口地区第1種市街地再開発事業の権利変換計画が建設大臣から認可されました。

赤十字看護学生募集

▷受験資格…高校卒業か卒業見込みまたは同等以上の資格のある人(その他条件あり)

年末事業資金を融資

Table comparing financing conditions for different types of businesses.

※なお、早期貸し付け(380万円以内)以外の12月分貸し付け(380万円超の一割貸し付け)は11月28日(月)までとなります。

洗剤はせっけんなど無リンのものを使いましょう



道を尋ねる

路上で道を尋ねられた時に、方角を指さして教えるなど、身振り手振りを使いますね。これは無意識にやっているわけですが、手話はこの身振り手振りをパターン化したものです。そう思えば、気持ちを楽にして覚えられますね。



慣れることが大切です (青少年ボランティア教室ニ二手話教室で)



花と緑

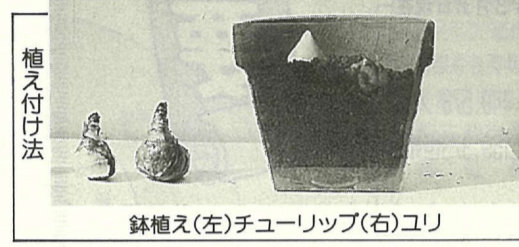
園芸の基礎 ⑧ 繁殖 殖 (4) 球根

チューリップやスイセン、ダリアなどは、球根植物といわれ、品種改良や多量に増やす場合を除いて、球根を分けることにより増やします。

りん茎球根：葉の変形したもののがりん片となり、肥大化したもので、茎の部分が圧縮されて盤状になり、底部から発根し、茎が伸びて開花する種類です。



(左)ダリア=手前が分球したもの (右)グラジオラス=手前が調整したもの



植え付け法

鉢植え(左)チューリップ(右)ユリ

ア・シクラメン・クロッカスなどがあります。塊茎球根：球茎球根と同じく、地下の茎部が肥大し芽が付いたものです。カンナ・ジンジャー・ジャーマンアイリスなどがあります。宿根草のスズランなども根茎植物ですが、乾燥に弱いので球根植物とは区別されています。

りん茎・りん球種は植え付け時に外皮を取り去ります。植え付けの深さは球根の長さの二・三倍とします。鉢植えの場合、球根の大きさに合わせて鉢を選び、元肥は使いません。深さは球根の頂部がかくれる程度とします。

貯蔵法

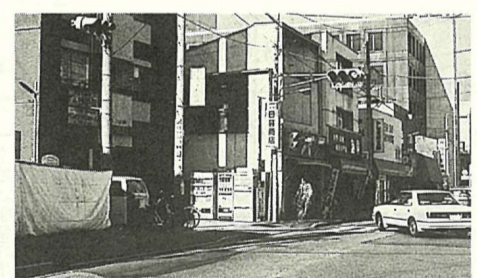
▽詳細：公園緑地課緑化係

まつど文学散歩 ⑳

剣豪・千葉周作と 浅利又七郎 (下)

松戸の農家に生まれ、若いころにはアサリ売りをしていた(浅利姓はアサリ売りに由来するという説もあります)ともいわれていますが、その生い立ちにはっきりしていません。

野派一刀流中西忠太の門下として出陣した。松戸の出身といわれているが、伝わる所によれば、松戸の農家に生まれ、若いころにはアサリ売りをしていた(浅利姓はアサリ売りに由来するという説もあります)ともいわれていますが、その生い立ちにはっきりしていません。



浅利道場があったといわれている付近 (松戸・春雨橋バス停そば)

不用品交換情報

◆今回掲載分の紹介
▽申込方法：ハガキに①希望品名②価格③住所④氏名⑤電話番号(昼間の連絡先)を明記して申し込んでください。ハガキ一枚に品名一点のみ。
▽申込先：〒二七二松戸市根本三三七五松戸市役所消費生活課消費生活係
▽締め切り：十一月二十六日(月)(当日消印有効)
▽相手の紹介：月末に抽選し、当選者に電話連絡します。紹介後は自主交渉となります。

譲ります

【家具】◆セミダブルベッド 入りするようになり、やがて松戸で千葉周作と出会い、養親子となります。養親子関係は、後に解消してしまします。離縁の理由を小説などで皆さまに記述していただきます。高年の又七郎に娘が生まれたためという説もありました。

山岡鉄舟の巻
名剣浅利又七郎
又七郎の竹刀は、もはや竹や、木ではなく、又七郎の腕のつぎで、生きています。そして、その「鬼鉄」の技と、心をもつてしても、どうして一人いた。それは、一刀流の浅利又七郎義明である。この人は、初代と二代とあるが、初代は、浅利又七郎義信、三代中西忠太の門人で、一刀流切つての名手であった。二代目が、四代中西忠太の二

(市立図書館)

クリーンセンター内温水プール・体育室のご利用を

クリーンセンター（高柳新田37）内にある温水プールと体育室は、年間を通じ一般開放しています。どうぞご利用ください。

＜温水プール＞

▷利用時間…1回目＝午前9時～11時、2回目＝正午～午後2時、3回目＝午後3時～5時

▷費用…一般＝2時間400円、中学生以下＝2時間100円

※利用の際には、水質管理のため水泳帽の着用をお願いします。

＜体育室＞

バドミントン、卓球、バレーボール、バスケットボールなどに利用できます。

▷利用時間…午前9時～午後9時

▷費用…〔普通使用〕一般＝1人100円、中学生以下＝1人25円、〔専用使用〕午前9時～午後5時＝1,000円、午後5時～9時＝1,500円(料金はいずれも1時間につき)

▷申込み…〔普通使用〕当日受け付けします。〔専用使用〕毎月21日から翌月1カ月分の予約を受け付けます。

※受付時間は、いずれも午前8時50分～午後4時30分です。電話での予約はできません。ボール・ラケットなどは持参してください。

▷休館日…温水プール・体育室ともに、毎週月曜日（ただし、月曜日が祝祭日・振替休日の場合は、その翌日が休館日となります）

▷詳細…クリーンセンター内スポーツ施設 ☎85-7100番

松戸神社古式神幸祭のテレビ放映

10月に行われた松戸神社の古式神幸祭を、広報まつど11月5日号街角スケッチ欄で紹介しましたが、同神社にまつわる四神伝説とあわせて、テレビ東京(12チャンネル)から放映される予定です。

▷放映日時…11月23日(金)午後10時から10時30分

▷番組名…「極めるII」四神伝説

(会場) 婦人会館

Table with columns: 期日, 時間, 内容. Contains event schedule for Women's Association building.

※両会場とも駐車場がありません。

婦人会館10周年記念

松戸市女性のつどい Women's '90

「人間らしい生き方を求めて」をテーマに、三十一年の発行委員と婦人会館利用団体により企画され運営されます。女性も男性も共に語り合います。

(会場) 市民劇場

Table with columns: 期日, 時間, 内容. Contains event schedule for City Theater.

ハイ こちら内線 600番

まちの話題をお知らせ下さい。

3・3・7号線開通式

親子3代で渡り初め



都市計画道路「3・3・7号線」の一部(ハケ崎～常盤平西窪町間)が、10月23日に開通しました。

開通式では、テープカットの後、金ヶ作の長谷川正市さん一家、親子3代6人による渡り初めが行われました。

先頭を歩く長谷川正市さん(81歳)・すずさん夫妻、長男の俊雄さん・悦子さん夫妻、孫の勝さん・由香さん夫妻



日ごろの成果を(ジャズ体操フェスティバル)市民会館で



健康診査などが行われました(常盤平市民センター)で

市民健康づくりの集い

健康について語り、体験しよう、市民健康づくりの集いが、10月19日～21日にかけて市内各会場で行われました。



シルバーお楽しみ料理教室(市民会館)で

いい汗かいて健康チエック

いぼと魚の目の 区別は 簡単にいうと表面がポロポロしているのはいぼです。もう少し詳しくみるには、メスなどで削ってみますと、いぼは黒い点状のものがみえてきます。

これは皮膚の深いところの血管が、細長く皮膚の表面の方へ伸びてきているからです。さらに深く削れば点状に出血してきます。また魚の目については、再発を防ぐためには足によく合った靴を選び、厚い靴下をはき、足の裏にかかる慢性刺激を少しでも和らげる工夫をすることが必要でしょう。(松戸市医師会)

いぼと魚の目の 区別は

足の裏の いぼと魚の目

いぼと魚の目も、どちらも角質が厚くなる病気ですが、角質を軟化させるサルチル酸絆創膏などを貼って、削ってゆくのが一般的な治療法です。しかしこれではうまく治らず再発が多いようです。今はより確実な治療法として、液体窒素による冷凍凝固術が行われています。これは組織を氷点下二百度くらいまで急速に凍結させ、急速にとかついて、細胞が壊れ治ってゆきます。

次に日常注意することとして、いぼはプール、浴場の足ふきマットなどを介して伝染し、家族内や学校などの集団発生もありますので、足の裏を傷つけたりしていぼウイルスの侵入を許すことのないよう注意しましょう。また魚の目については、再発を防ぐためには足によく合った靴を選び、厚い靴下をはき、足の裏にかかる慢性刺激を少しでも和らげる工夫をすることが必要でしょう。(松戸市医師会)

どちらでもよく大変知られた皮膚病ですが、足の裏にあるものはいぼではなく、ほとんど魚の目と思っている人が多くいます。いぼはヒト乳頭腫ウイルスの感染によって起こり、魚の目は慢性に繰り返される刺激によって角質が厚くなっただけのものです、病気は全然違います。足の裏のいぼが魚の目と間違えられやすいのは、いぼが厚い角質におおわれていること、他の部位にできたいぼは、たいてい皮膚面から多少とも突出しているが、足の裏では角質に埋まっていること、また自覚症状として、歩行するとき魚の目と同じように、かなり強い圧痛があるからでしょう。

あなたの健康

市民講座 「日記から自分史へ」

▷日時…12月6日(木)午前10時～正午
▷会場…勤労会館ホール
▷講師…古書研究者・青木正美氏
▷定員…先着80人
▷費用…無料
▷申込み…電話で図書館本館☎65-5115番へ

牛乳パックの再利用を 考える学習会

▷日時…11月25日(日)午後2時30分～4時30分
▷会場…明市民センター
▷内容…牛乳パック回収とリサイクルを通じて環境問題を考える
▷費用…無料
▷申込み…電話で牛乳パックの再利用を考える会・林☎66-2583番へ

詩吟講習会

▷日時…11月26日(月)・30日(金)午後6時～8時
▷会場…明市民センター会議室
▷費用…無料
▷対象…初心者
▷定員…先着30人
▷詳細…日本国誠流松戸国神会・鈴木☎62-3931番

この本だいすき馬橋読書会

▷日時…12月17日、平成3年1月21日、2月18日の各月曜日、午前10時～正午
▷会場…馬橋市民センター
▷費用…300円
▷内容…東京学芸大学講師・小松崎進氏を講師に、本の選び方や読み聞かせを学習
▷詳細…滝瀬☎44-5433番

雪に親しむ会

▷日時…①12月29日(土)～3年1月1日(祝)②1月1日(祝)～4日(金)、①・②とも午後9時30分集合、午後9時帰着
▷場所…①・②とも猪苗代スキー場
▷費用…①・②とも大人34,000円、小人(小学生まで)31,000円(往復バス代・宿泊代・保険料を含む)
▷定員…先着各38人
▷申込み…電話で、松戸市スキー連盟・高橋☎62-1800番へ

少年レスリング教室

▷日時…12月2日～平成3年2月10日の各日曜日(12月30日を除く)、午前10時～正午
▷会場…運動公園体育館
▷対象…市内在住の小学生～高校生
▷定員…40人
▷費用…無料
▷申込み…11月21日(水)午前9時から、直接スポーツ課(運動公園内、☎63-9241番)窓口へ

ポピュラーミュージック コンサート

▷日時…11月28日(水)午後7時開演
▷会場…市民劇場
▷費用…500円
▷演奏…松戸市音楽協会サウンドセレクション
▷曲目…「オーリーブの首飾り」「ビギン・ザ・ビギン」ほか
▷詳細…松戸音楽協会(青少年会館内)☎44-8556番

松戸手をつなぐ親の会 福祉バザー

▷日時…12月2日(日)午前10時～午後1時30分
▷会場…市民会館料理教室
※福祉バザーへの販売出品がありましたら、ご協力ください。
▷詳細…富山☎41-2637番(午後6時以降)

松戸市書道展出品案内

▷開催期間…12月18日(火)～平成3年1月13日(日)(例年は2月に開催していましたが、今年は開催時期を変更)
▷対象…市内在住・在勤・在学の16歳以上の人
▷部門…漢字・かな・近代詩文・てん刻・刻字・墨象ほか
▷規格…漢字・かな・近代詩文書は小画仙紙半折以内、てん

家事家計講習会

Table with 2 columns: 期日, 会場. 11/26(月) 婦人会館. 29(木) 穂台市民センター, 小金原6-9街区 コミュニティハウス

▷時間…午前10時～正午
▷費用…350円
▷詳細…松戸友の会・高田☎68-4810番

東京理科大学吹奏楽部 定期演奏会

▷日時…11月24日(土)午後6時開演
▷会場…市民会館
▷費用…300円
▷曲目…「春の猟犬」「バットマン」「ディズニーメドレーII」など
▷詳細…中津☎471-22-9337番(夜間)



ツグミ

黒っぽい上面に茶色の翼、黄白色のまゆ、腹に黒点
全長 15cm
翼開長 22cm
見られる所…田畑や河原

ムクドリくらいの大きさの代表的な冬鳥で、秋に大集団で渡って来て山の尾根伝いに南下しながら分散していくが、松戸に姿を見せるころは単独行動のことが多い。木の実に集まるが、地上でえさを探すことも多く、少し歩いては頭を上げてあたりを見回すような動作をし、人が近づくとケツケツという鋭い警戒の音を出して近くの木にとび上がってしまう。

松戸の野鳥

文化講演会 交通安全について

▷日時…12月9日(日)午後1時30分～3時30分
▷会場…矢切公民館4階ホール
▷講師…松戸警察署交通課長・安達昭弘氏
▷定員…170人
▷申込み…電話で矢切公民館☎69-5567番へ

音楽の広場(合唱講座)

▷日時…11月27日(火)午後1時30分～3時30分
▷会場…市民会館音楽室
▷費用…テキスト代2,700円
▷詳細…社会教育課市民文化係

麻疹予防接種

麻疹の単独予防接種を実施します。なおMMR(麻疹・おたふくかぜ・風しん)の予防接種については希望接種となります。
▷対象…生後12カ月以上72カ月未満で、麻疹の予防接種を受けていない人
▷申し込みをする人…麻疹の予防接種を受けていない人で問診票(無料券)を持っていない人
▷申し込みなくてよい人…以前のMMRの問診票を持っている人で、麻疹の予防接種を受ける人は医療機関で差し替えてください。平成元年10月1日～11月30日生まれの人には12月上旬に市から直接問診票をお送りします。

MMRとおたふくかぜ 予防接種(希望者のみ)

▷対象…生後18カ月以上72カ月未満の人
▷申し込みをする人…MMR=麻疹未接種者で、MMRの接種を希望し問診票(無料券)を持っていない人。おたふくかぜ=既に麻疹の予防接種を受けた人で、おたふくかぜの単独接種を希望し問診票(無料券)を持っていない人
▷申し込みなくてよい人…以前の問診票(MMRまたはおたふくかぜ)を持っている人(MMRまたはおたふくかぜ接種を希望する人は、そのまま使用できます)
※おたふくかぜにかかったことのある人、または感染の疑いのある人はMMRの予防接種はできませんのでご注意ください。

申し込み要領

Form for MMR and other vaccinations with fields for name, address, and phone number.

▷詳細…保健衛生課予防衛生係

おしらせ section containing various notices and contact information for city services.

白藤実相の世界展(水墨画)

▷期間…11月17日(土)～25日(日)[19日(月)は休館]
▷会場…市民会館2階ロビー
▷費用…無料
▷詳細…白藤会・小島☎62-5448番

卓球教室

▷日時…12月2日・16日の各日曜日、午前9時～午後1時(2日は正午まで)
▷会場…小金原体育館
▷費用…保険料200円
▷申込み…当日会場
▷詳細…体育指導委員・松丸☎43-6608番

市民スケート教室

▷日時…①12月2日・9日・16日・23日の各日曜日②12月4日・11日・18日・25日の各火曜日③12月8日・15日・22日・29日の各土曜日、各回とも午後7時～8時
▷会場…新松戸スターランド
※北小金駅から無料送迎バスの運行あり
▷対象…市内在住・在勤の人
▷種目…①アダルト・ホッケー ②アダルト・フィギュア③ジュニア・ホッケー
▷費用…参加費各4,000円(前日までに納入してください)
▷定員…各50人(小学生は保護者の同意書が必要)
▷申込み…直接、または電話で松戸市スケート連盟(新松戸スターランド内)・岡島☎41-2121内線51番へ

難病相談

▷日時…11月29日(木)午後1時30分受け付け
▷会場…松戸保健所
▷対象疾患…潰瘍性大腸炎・クローン病
▷申込み…11月26日(月)までに、電話で松戸保健所予防課☎61-2121番へ

楽々バランスメニュー教室 ヘルシー1日1000kcalの食事

Table with 3 columns: 期日, 時間, 内容. 12/13(木) 午前10時～午後1時 自分の適量、知ってますか? 平成3年1/17(木) 午後1時～ 鉄分たっぷり/健康メニュー 2/21(木) 今より2点減らしてダイエット

▷会場…健康増進センター
▷対象…市内在住・在勤の人で、健康増進指導コースを1年以内に受診した人
▷定員…先着40人
▷費用…材料費毎回400円
▷申込み…電話で健康増進センター☎68-1241内線55番へ

愛の献血

Table with 4 columns: 期日, 会場, 時間, 主催. 11/27(火) JR松戸駅東口 午前10時～午後1時～4時 松戸市 12/2(日) 三郷銀行支店前 午前10時～午後4時 松戸市 穂台市民センター 午前10時～午後3時30分 松戸市(穂台連合会協力)

▷詳細…健康管理課業務係

救急医療体制 健康保険証を忘れずに!

- ◆夜間急病診療所(毎日)・午後8時～11時 衛生会館内 ☎68-3756番
◆待機病院(毎日)・午後5時～午前9時 テレホンサービス ☎66-0010番
◆緊急休日在宅当直医・午前9時～午後5時 テレホンサービス ☎66-0010番
◆休日土曜日夜間歯科診療所・午後8時～11時 衛生会館内 ☎65-3430番