

市のようす (2月1日現在)

■人口	450,646人	(+330)	()は前月比
男	228,514人	(+232)	
女	222,132人	(+98)	
■世帯	153,520	(+160)	

編集・発行=松戸市役所広報部広報課
 〒271 松戸市根本387番地の5 ☎(66)1111番

市民の芸術作品も展示

絵画や彫刻・書道など

松戸駅
**市民
 ギャラリー**



市では、JR松戸駅の東西自由通路に、絵画や彫刻・書道など、市民の皆さんの芸術作品を展示する松戸市民ギャラリーを三月下旬に完成させる予定です。
 プロ・アマを問わず、だれでも無料で利用できるこのギャラリーは、買い物客や数多い通勤・通学のみなさんの目を楽ませてくれることでしょう。

東西自由通路に3月下旬オープン



完成がまれる市民ギャラリー

駅にこのようなギャラリーが設置されるのは、全国的にも珍しく、市民の芸術文化意識を育てる施設として期待されます。

松戸市民ギャラリーは、東ギャラリーと西ギャラリー

5月に一般貸し出し 展示希望者は申し込みを

松戸市民ギャラリーが、三月下旬、JR松戸駅東西自由通路に設置されます。この自由通路は、松戸駅の東口と西口を結ぶため、昭和六十一年八月に完成した二十四時間自由に通行人が利用できる駅通路です。
 したがって、自由通路を通る人は、一日中いつでもギャラリーに展示されている作品を鑑賞できることとなります。
 全長57.4メートルの展示ケース
 駅にこのようなギャラリーが設置されるのは、全国的にも珍しく、市民の芸術文化意識を育てる施設として期待されます。
 松戸市民ギャラリーは、東ギャラリーと西ギャラリーの二つに分かれ、それぞれ長さ三八・七メートル(合計五七・四メートル)。奥行九メートル、高さ二・八メートルです。
 人の流れと鑑賞しやすさを考慮して、展示ケース前面は直角をかけた斜めのラインによる凹凸をつけてあります。また、高さ二・八メートルの展示部分は厚さ八センチの強化ガラスをはめ込み、上下を天然石で化粧張りします。
 内部には、蛍光灯と可動式スポット・ライトを備え、照明で作品が見やすいように設計されています。
 松戸市民ギャラリーは、完成後に、市の記念事業を行います。
 松戸市民ギャラリーは、五月八日から一般貸し出しを開始します。
 申込受付および使用上の注意など、細かい点についての説明会を、左記日程で開催します。展示を希望する人は、必ず出席して下さい。
 申込受付および説明会
 ▼日時：二月二十八日(火)午後六時三十分から
 ▼会場：市役所議会議事室(二階特別委員会室)
 ▼持ち物：筆記用具、印鑑

全国でも珍らしい 橋上ギャラリー

費用は無料
 だれでも使えます

大喪の礼に伴う 市役所と関係機関の休み

大喪の礼(二月二十四日)に伴い、市役所の業務は休みとなりますが、次の関係機関は平常通り業務を行います。

平常業務を行う関係機関

各市民センター	65-9666
勤労会館	87-4042
斎場・北山市民会館	85-7100
クリーンセンター内体育施設	91-0944
東部スポーツパーク	68-11237
各老人福祉センター	41-2707
市市民会館	68-11241
ユーカーリ交通公園	67-5553
身体障害者福祉センター	63-9241
西口駐車場	41-2242
スポーツセンター運動公園	86-0111
小金原体育館	68-0070
常盤平体育館	0474
市民劇場	97-0881
白井聖地公園管理事務所	87-3320
青少年会館	44-8556
常盤平児童館	

ゴミ収集・し尿くみとりは休みます
 救急医療体制は休日体制になります。詳しくは八面に掲載してあります。

説明会当日、五月八日(火)七月、九月分、七月に十月、十一月分、十月に一月、三月分、一月に四月、六月分の申し込みを受け付けます。
 ▼詳細：社会教育課成人教育係

お済みですか 確定申告

3月15日(水)まで受け付け

昭和六十三年分の所得税確定申告は、月十六日(木)三月十五日(水)まで受け付けをします。

三月に入ると税務署は大変混雑しますので、申告は早めに行いましょう。

もれなく正しい申告を所得税は、納税する人が所得と税額を計算する「申告納税制度」を採用しています。

申告をしなかったり、誤った申告をすると不足の税金だけでなく、加算税や延滞税を納めることになりま

①事業・不動産収入、土地

確定申告の必要な人

市・県民税の申告は、三月十五日(水)までに

市・県民税の申告は、三月十五日(水)までに

窓口

※常盤支所については、三月一日(水)から常盤市民センターに変更となります。

※郵送による申告も取り扱っています。

※申告期間中は駐車場が大変混雑しますので、車でのご来庁はご遠慮下さい。

▽詳細…市民税課一・二係



電話による申し込みで粗大ゴミを処理します



毎年、三月から四月にかけては転勤など引越しが多く、粗大ゴミもたくさん出ます。そのため、この時期は粗大ゴミを「明日、引越すから、すぐ処理を」と言われても、なかなかできません。

市では粗大ゴミについては、電話による申し込みにより処理しています。

あらかじめ前もって、粗大ゴミの処理を電話予約して下さい。

毎年、三月から四月にかけては転勤など引越しが多く、粗大ゴミもたくさん出ます。そのため、この時期は粗大ゴミを「明日、引越すから、すぐ処理を」と言われても、なかなかできません。

市では粗大ゴミについては、電話による申し込みにより処理しています。

あらかじめ前もって、粗大ゴミの処理を電話予約して下さい。

粗大ゴミは、電話申し込み制による戸別の収集となつているため、連絡が遅れると、

毎年、三月から四月にかけては転勤など引越しが多く、粗大ゴミもたくさん出ます。そのため、この時期は粗大ゴミを「明日、引越すから、すぐ処理を」と言われても、なかなかできません。

市では粗大ゴミについては、電話による申し込みにより処理しています。

あらかじめ前もって、粗大ゴミの処理を電話予約して下さい。

手数料・保険料・各種税

納め忘れていませんか

安全・確実な口座振替のご利用を

国民健康保険料…第九期分

国民年金保険料…二月分

事業所税…十二月決算の法人と十二月中に事業所用家屋を新築した建築主は二月が申告納付月です

市・県民税

固定資産税・都市計画税

軽自動車税

早めにお納付(納入)をお願いします。

粗大ゴミの出し方

清掃第一課へ電話で申し込みます。

収集日は、申し込み時に指定しますので、当日の午前八時三十分までに「粗大ゴミ〇〇」と名前を書いて、玄関先に出しておいて下さい。

家具類…木製の机・イス、タンス、鏡台、ベッド、じゅうたん、カーペットなど

建具類…ドア、ふすまなど

その他…おおむね一辺角以上のもので、一度にまとめて処理したい場合は、直接清掃工場に搬入するか処理業者に依頼するかになります。

※山林、空き地などに資源ゴミや粗大ゴミを不法投棄すると法律により処罰されます。

今年度の納期は

成年度 固定資産課税台帳の縦覧

平成元年度固定資産課税台帳の縦覧を関係者に行います。この期間に、評価額などを確かめてください。

▽期間…三月一日(水)～二十一日(日) (日曜日は除く)

▽時間…午前八時三十分～午後五時 (土曜日は午後零時三十分まで)

▽場所…資産税課(市役所新館一階)

▽審査の申し出…地目の交換、分合筆、家屋の新・増築など新たな課税される物件について、評価額などに不服がある場合は、三月三十日(木)までに、固定資産評価審査委員会に審査の申し出をすることが出来ます。

▽詳細…資産税課係

粗大ゴミの種類

一回の申し込みで収集できるのは原則として五点までに なっています。

※通常のゴミ集積所に出しても収集しませんので、ご注意ください。

粗大ゴミの種類

家具類…木製の机・イス、タンス、鏡台、ベッド、じゅうたん、カーペットなど

建具類…ドア、ふすまなど

その他…おおむね一辺角以上のもので、一度にまとめて処理したい場合は、直接清掃工場に搬入するか処理業者に依頼するかになります。

※山林、空き地などに資源ゴミや粗大ゴミを不法投棄すると法律により処罰されます。

3月19日(日) 千葉県知事選挙

千葉の未来を決めるのは今、そしてあなた

投票日時 三月十九日(日) 午前七時～午後六時

投票所 市内九十五カ所。指定された投票所で、投票して下さい。

不在者投票 身体障害者手帳、戦傷病者手帳の交付を受けた、身体に重度の障害がある人は、郵便による不在者投票ができます。この場合、郵便投票証明書が必要です。

▽詳細…市選挙管理委員会

投票場所…市役所本館二階 大会議室(支所では行いません)

郵便投票

身体障害者手帳、戦傷病者手帳の交付を受けた、身体に重度の障害がある人は、郵便による不在者投票ができます。この場合、郵便投票証明書が必要です。

▽詳細…市選挙管理委員会

千葉を考える 日曜日

▽投票期間…二月二十七日(月)～三月十八日(土)

▽投票時間…午前八時三十分～午後五時(土・日曜日も行います)

巡回経営・融資相談

▷日時…3月1日(水)午前10時30分～午後3時30分

▷会場…矢切支所

▷内容…経営および融資全般

▷相談者…中小企業経営コンサルタント・商工課融資係

▷費用…無料

▷詳細…商工課振興係

江戸川提防で除草剤散布

▷期間…3月1日(水)～5日(日)

▷場所…下矢切小野良～下矢切

国保松戸市立病院 看護婦・パート看護助手募集

▷職種…①看護婦・准看護婦②看護助手

▷対象…①35歳まで②40歳まで ※市内医療機関勤務者をご遠慮下さい。

▷詳細…松戸市立病院庶務課人事係 ☎63-2171内線2513番

中津、上矢切外堀～小山、古ヶ崎～七右衛門新田

▷詳細…建設省江戸川工事事務所松戸出張所 ☎43-3722番

相談種目	相談時間	会場	相談員	相談内容
一般相談	平日 午前8時30分～午後5時	市民相談室(市役所本館1階)	職員	日常生活上の悩みごと、身の上、隣近所との付き合い、家庭の問題など
市政相談	土曜日 午前8時30分～午後0時30分	市民相談室(市役所本館1階)	市職 託 専門相談員	市に対する要望、苦情、意見など市政に関するもの(市役所の関係業務から外ならない)
交通事故相談	毎日 午前8時30分～午後0時30分	市民相談室(市役所本館1階)	市職 託 専門相談員	交通事故にともなう加害者、被害者のトラブルや示談・損害賠償、慰謝料、責任保険など
行政相談	毎月第2・4月曜日 午後1時～3時	市民相談室(市役所本館1階)	行政相談委員	国・県・公社などの仕事についての苦情や意見など
法律相談(予約制)	毎週火・木曜日 毎月第2・4月曜日 午後1時～5時	相談コーナー(市役所本館1階)	弁護士	土地・家屋の賃貸借・売買・金銭貸借・夫婦・親子・相続・損害賠償・相続関係などの相談で、特に法的な解決方法を必要とするもの
住宅相談	毎週水曜日 午前10時～午後4時	相談コーナー(市役所本館1階)	宅建建物取引主任者	不動産売買、借地・借家、ワンルームマンション・共同住宅の問題、業者との紛争など
税務相談	毎月第2金曜日 午後1時～5時	市民相談室(市役所本館1階)	税理士	所得税、相続税、贈与税などの申告や納税に関するもの
登記相談	毎月第3金曜日 午後1時～4時30分	市民相談室(市役所本館1階)	土地家屋調査士 司法書士	各種登記の手続き方法や必要書類の準備、登記の法的効果など
発明相談	毎月第2水曜日 午後1時～4時	市民相談室(市役所本館1階)	発明士	特許の出願手続きや発明の守り方など発明に関するもの

市民が快適な生活をおくれますよう、市役所内の市民相談室では、各種相談業務を行っています。

市役所生活での悩み事など、市職員・専門の相談員が応じます。

▽費用…無料

▽詳細…市民相談室

日常生活の道しるべに 気軽に市民相談室のご利用を

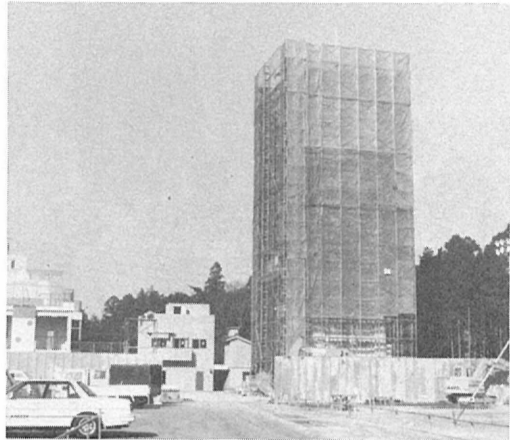
皆さんのプライバシーを尊重しますのでお気軽にご相談下さい。

市長の窓

松戸市には現在、一消防局八消防署があり、消防職員は四百二十名、櫛子付消防車五台、救助工作車と化学消防車各二台、消防ポンプ車二十三台その他を含め総数七十台を超える消防車両があります。

別に、八方面隊三十五個分団から成る団員六百十名の消防団、二百二十の自主防災組織の外、企業の自衛消防隊、婦人防火クラブ及び少年消防クラブもあります。

今年、四月から始まる第四次総合五年計画では新たに大金平及び八ヶ崎地区に消防署を新設することにしており、消防職員、消防車両など機材の更なる充実



完成間近な消防訓練センター

を図りつつ、一度火災が発生すれば、いついかなる火災現場へも、八分以内に到達することを目標としています。

本市の人口は、現在約四十五万人、他の類似都市と比べて最も常備消防体制の整備された都市となる筈です。

反面市内には、次々と高層住宅が建ちつつあり、

消防訓練センターの完成

宮間満寿雄

と併行して、消防職員の訓練度を更に高め、優れた消防体制をより一層有効的に発揮するよう対策も講じられなければなりません。

このようなことから、消

地造成に入り、六十二・六十三年度の継続事業で施設の建設を行っています。

場所は、松戸警察署に隣接する幹線道路沿いの約一万二千平方メートルの敷地

訓練センターは、避難救助訓練、ロープなどによる登はん訓練、高所放水訓練など高度な訓練のできる十階建ての訓練塔、訓練の安全を監視する監視室、市民

なごから成り立っています。このような施設は、また県下どの市にもありません。全国的にも数少ない、珍しい訓練施設です。

十二月の議会で、この施

この訓練センターは、三月中に完成の予定です。ともあれ、他市に誇れる施設が、また一つ我が松戸に誕生することを共に喜ぶたいと存じます。

ノミヤダニをノックアウト

6月27日まで床下薬剤散布



ノミヤダニは健康の大敵です

今月から六月二十七日までの間、床下薬剤散布を行っています(日程は順次広報まっどに掲載)。

当日は、市職員が各家庭をまわり、床下や畳に発生しやすいノミ・ダニなどを防除する薬剤を床下通風口から散布

します。

小鳥や金魚などの動物を家の中で飼っている人は、念のため外に出しておいて下さい。

※雨で中止になった場合は、全日程終了後に実施します。

▽詳細：生活環境課環境衛生係

日程表 ()は午後実施

期日	散布町会・自治会
3/1(水)	南花島、寝台第5
2(木)	栄町西、栄町坂川
3(金)	古ヶ崎新田
4(土)	古ヶ崎新田
6(月)	古ヶ崎本第1・第2
7(火)	古ヶ崎本第3、栄町4丁目
8(水)	栄町3丁目・5丁目・6丁目
9(木)	栄町7丁目・8丁目
10(金)	栄町1丁目・2丁目
11(土)	中根
13(月)	新作第1・第2・第3
14(火)	北松戸、上本郷松郷
15(水)	上本郷第1
16(木)	上本郷第2
17(金)	上本郷第3
18(土)	馬橋みどり
20(月)	中和倉第1・第2・第3
22(水)	馬橋中宿、馬橋前田、馬橋西
23(木)	馬橋下宿、馬橋北、馬橋坂、(馬橋上宿)
24(金)	馬橋寿第1・第2・第3
25(土)	新松戸南
27(月)	馬橋住吉、虹の街
28(火)	馬橋中央、三村新町
29(水)	ゆうかり、南新松戸
30(木)	小金下谷、旭町、圭水新田、七右衛門新田
31(金)	新松戸4丁目・6丁目・7丁目

おむつ代の医療費控除

寝たきり状態の人

税制改正に伴い、今回の確定申告の時から、おむつの費用の控除が受けられるようになりました。

▽対象：医師の診療時に次の条件のいずれも満たす人

①傷病によりおむつ六カ

▽必要書類：おむつ代の領収書と認定書

▽詳細：ながいき課

月以上にわたり寝たきり状態にあると認められる人の当該傷病について医師による治療を継続して行う必要があり、おむつの使用が必要と認められる人

▽詳細：ながいき課

年度の当初にお送りしましたお手元の国民年金の納付書については、「平成」と改元されていますが、保険料の納付については、支障がありませんので、今までの納付書をお手持ち下さい。

▽詳細：国民年金課

所得控除受けられます

▽詳細：国民年金課

改元に伴う国民年金保険料納付書の取り扱い

母子家庭児童に入学・就職祝金を支給

申し込みは三月六日(月)まで

母子家庭で、四月に小・中学校・高校(各種学校なども含む)に入学する児童と中学校を卒業し、就職する児童に入学・就職祝金を支給します。

▽対象：夫と死別または離別し、現在婚姻していない人で、児童(十八歳未満)を扶養しているか、これに準ずる人

▽支給額：児童一人につき七千円

▽申込み：三月六日(月)までに、住民票(家族全部が載っているもの)、印鑑、扶養者の振込先(銀行名・支店名・預金種別・口座番号)を持って、直接、福祉事務所(市役所別館)へ

▽詳細：福祉事務所福祉係

文化ホールギャラリー

2月3月

第十五回松戸市書道展：二月二十一日～三月五日

※開館時間は月曜・祝日を除く毎日午前十時～午後六時

初日および最終日には変更もあります。

(文化ホール ☎67-7810番)

映画と形劇おぼろびき

期日	会場	時間
三月一日	図書館本館	午後三時～三時三十分
一日	総台市民センター	午後三時～三時三十分
二日	小金北市民センター	午後三時～四時

※定員になった場合は、入場をお断りします。

▽詳細：市立図書館 ☎65-5115番

嘱託職員募集

十時から

▽申込み：三月九日(木)までに、おぼろびきランをやりたい理由(作文)四百字詰原稿用紙二枚にし、履歴書(写真貼付)とともに、〒七〇〇松戸市新松戸南二丁目(財)松戸市おぼろびきランへ

▽詳細：(財)松戸市おぼろびきラン ☎44-3037

心配ごと相談

期日	会場	時間
3/1(水)	常盤平支所 新松戸市民センター	午前10時
2(木)	小金原市民センター	～午後3時
3(金)	市役所市民相談コーナー	
4(土)	小金市民センター	午前10時～午後0時30分
6(月)	馬橋支所	
7(火)	六実支所	午前10時
10(金)		～午後3時
17(金)	市役所市民相談コーナー	
24(金)		

▽詳細：社会福祉協議会 ☎68-0503番

ご利用下さい 松戸パートバンク

パートタイムの求人・求職をあっせんする「松戸パートバンク」は、国の機関です。コンピューターを導入し、幅広い就職情報を提供する松戸パートバンクをご利用下さい。

▽場所：JR松戸駅西口松戸ビルディング9階

▽テレホンサービス(求人情報) ☎63-8101番

▽詳細：松戸パートバンク ☎67-8800番



松飛台小での総合訓練

地震だ!! 地域のみんで助けあう自主防災組織

自分たちで守ろう

自分たちの街は

訪問しました



明石 春吉さん
関東大震災経験が、災害を防ぐには、初期消火が第一。家族の避難計画も、身を以て守るべき。



辻本 龍雄さん
防災は基本忠実に守る。この大切で、毎年同じことを繰り返していき、防は足元から、いっぺんから、自分たちの住みまちはみんなを守る。という意識で、自主防災に真剣に取り組んでいます。

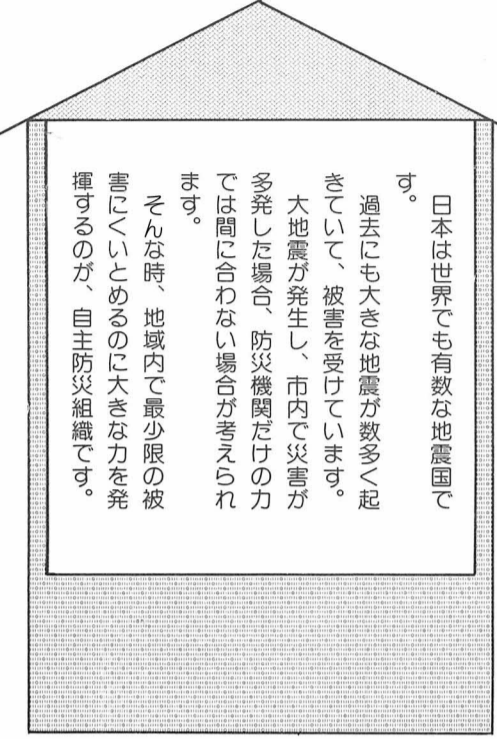
牧の原町会自主防災組織

牧の原町会(会長・宇野領一)では、毎春秋になる、松飛台小学校の校庭を使って、消防隊員の指導で大がかりな総合訓練を行っています。

そのときあなたは……

① テレビ・ラジオで正しい警報・被害の情報を入手する。
② デマにまわされないよう、冷静に情報を確認する。
③ 窓ガラスはガムテープなどで保護する。
④ 火災発生時は、いっぺん消火できるうちに、フロアパンカスホベの固さを確認する。
⑤ 消火器・消防水の量を確認し、所を確保する。万が一燃え広がらば、バケツなどに水をくみ、消火する。

東海地震の警戒宣言が発令されたら



日本は世界でも有数の地震国です。過去にも大きな地震が数多く起きていて、被害を受けています。大地震が発生し、市内で災害が多発した場合、防災機関だけの力では間に合わない場合が考えられます。

千葉県内の暮らしの機能は……

① 非常用持出品を確認する。
② 飲料水・食料・救急医薬品・生活必需品・防災用品を準備する。
③ 電話の使用、車の運行は控える。
④ 非常用持出品を確認する。
⑤ 飲料水・食料・救急医薬品・生活必需品・防災用品を準備する。
⑥ 幼児・妊産婦・生後・老人・病人の安全確保を図る。
⑦ エレベーターは使わないようにする。

今年も春の火災予防運動

二月二十八日から三月十三日まで、全国一斉に行われます。市では、火の元を指さし、声を出して点検する「指さし声」の運動を展開しています。

2/28 ~ 3/13 春の火災予防運動

その火 その時 すぐ始末

クラッシュきたら火の始末!

日本列島は、太平洋プレート、ユーラシアプレート、フィリピン海プレートの三枚のプレートに挟まれていて、地震動に多地震が起る多地震帯に属しています。過去にも、大災害となった関東大震災(大正十一年九月)、昭和三十二年(昭和十三年)に起こった大規模な地震(昭和三十二年十月)など、数多くの地震が発生しています。

自治体消防 四十年展開

春の火災予防運動の期間中、自治体消防制度発足四十周年を記念して、「自治体消防四十年展」を開催します。

松戸市では……

① 松戸市地域防災計画に基づいて、災害対策本部を市役所内に設置します。
② 自治体消防の活動の要請や市が実施する事項の協力を要請します。
③ 地震発生による被害を未然に防止したり、被害を軽減するためにさまざまな対策を講じます。



松戸市総合防災訓練では、実践的な訓練を行います

いざ災害!

大地震が発生したら、市や防災機関は、全力を挙げて防災活動を行います。しかし、電話が不通になって火災の通報ができなくなると、道路や橋が壊れてしまったり、消防車などが現場へ急行できない。このような最悪の事態に、市や防災機関だけで対応するのは、間に合わない場合があります。

自主防災組織

自主防災組織は、本部長・副本部長・防災部長を中心とし、情報班・消火班・救出班・避難班・避難誘導班・給食給水班・特別班などからなっています。

避難生活

避難生活は、避難先で生活することになります。避難先で生活する際には、避難生活のルールを守ることが大切です。

消費者サービス

2月23日 青果の大特売を行います。松戸市青果物小売組合が、消費者サービス協議会加盟の青果店が、二月二十三日、ほつれん草を割引で大特売しますので、ご利用ください。

軽自動車税の申告手続

軽自動車税は、毎年4月1日現在で、原付バイク・軽自動車・小型特殊自動車等を所有している登録名義人にかかります。

区分	手続場所
・ 軽自動車(125cc以下)	市役所税制課 または各支所
・ 小型特殊自動車	陸運事務所 ☎0474(66)2415
・ 2輪の軽自動車(125cc超~250cc以下)	2輪の軽自動車(250cc超)
・ 4輪軽自動車	軽自動車検査協会 ☎0472(45)0163

市内民間保育園 職員・臨時職員の募集

募集内容…2等陸・海・空士
応募資格…18歳~25歳未満の男子または今年高校生見込みの男子
待遇…身分は特別職国家公務員、初任給=月額115,800円、その他=衣・食・住は無料支給または貸与、技術教育などによって各種国家免許の取得が可能
詳細…総務部庶務課庶務係または自衛隊松戸募集案内所 ☎65-3978番

簿記教室

期日	時間	費用
昼コース	午前9時30分~11時30分	参加費 6,000円(非会員12,000円) テキスト代 2,500円
夜コース	午後6時~8時	

松戸商工会議所職員募集

職種…一般事務(経理事務に興味のある人)
資格…市内在住の18歳~23歳の高校卒業(見込みを含む)以上の女子
募集人員…若干名
応募先…2月28日(火)までに履歴書を持参して商工会議所総務課 ☎64-3111番へ

東京電力 婦人サービス・モニター募集

対象…市内在住の主婦
募集人数…15人
募集期間…四月~平成三年三月
内容…モニター会議・見学会の出発・アンケートの回答・レポート提出
応募方法…お電話にてお申し込みください ☎63-6177番へ

昭和の元号が入った免許証

旧元号の有効期限	新元号の有効期限
昭和64年の誕生日	平成元年の誕生日
昭和65年	平成2年
昭和66年	平成3年
昭和67年	平成4年

生活モニターを 消費生活七二一を 体験してみませんか

生活の知恵

平成元年度の「松戸市消費生活七二一」を募集します。
モニターになられた人は、各種研修会や施設の見学などを通して、消費者としての基礎的な知識を身につけることができます。ぜひ応募して下さい。



真剣に量目を調べます

消費生活モニターは、市民の皆さんが消費生活を営む上で、どのように考え、要望を持ち、どんなことで困っているかを把握し、行政に反映させるために設けられた制度です。

モニターになられた人には、消費者と行政とのパイプ役として、日ごろ消費生活に関して考えている意見、要望、苦情を提出していただくことも、各種研修会や小売価格調査・消費生活展への参加を通して、今日の消費生活状況を正しく把握し、必要な消費者知識を修得していただきます。

モニターの仕事

①研修会・懇談会への参加(年

八回くらい)：研修内容は、消費生活にかかわる問題をどう考え、どう行動すべきかをテーマに、基礎的な消費者知識を身につけられるものを予定しています。

②モニター通信の提出：消費者の立場から消費生活における商品およびサービスに関する問題点を意見・要望・苦情などにして提出していただきます。

③アンケート調査：県内全域の消費生活モニターを対象としたアンケート調査に回答していただきます。

④計量日誌の記入：六月と十一月の各一カ月間に購入した食品の量目を調査して記入していただきます。

⑤小売価格調査：毎月一回、スーパーおよび小売店で価格を調査していただきます。

⑥消費生活展参加：昨年度の

花と緑

庭木の手入れと増やし方 (ツバキ)

近緑のサザンカと同様に庭植え、鉢植えとして楽しめます。

品種も多く、十二月から四月下旬まで開花します。

系統には、ヤブツバキ、ユキツバキ、ヒゴツバキなどがあ

手入れ

▽剪定：自然のものは、花の咲き終わったところから六月上旬に、鉢植えのものは、樹高が高くなってバランスの崩れたものに行います。全体を切りつめる場合には、枝振りを

見て、込み合っている枝を間引き、伸びた枝を切り戻します。鉢植えはバランスを考えながら先端を切りつめます。

六月以降に剪定を行うと、花芽が付きにくくなります。

花芽が付きにくくなります。

四枚付け、挿し床に挿します。用土は、赤土または鹿沼土を箱もしくは平鉢に入れ、灌水します。

三月中旬～十月(七・八月を除く)ごろまでに行います。

挿し穂は、二・三時間水あけを行い、節の下をカミソリで切り戻します。下の大きい葉は三分の一くらいに切り落として蒸散を防ぎます。

肥料は根付いてから行います。新芽の出る前に、油粕、粒状化成肥料などを、一畝ぐら

いの苗木で二握りほどを根元から少し離して施します。

増やし方
挿し木で行います。

時期は、七・八月の新芽が伸びきった時期が活着も良く無難です。

挿し穂は日当りの良い、葉色の濃い枝を使います。枝は十センチくらいで切り、葉を三、



根元を浅く掘って肥料を施します

ハル・コチら内線600番

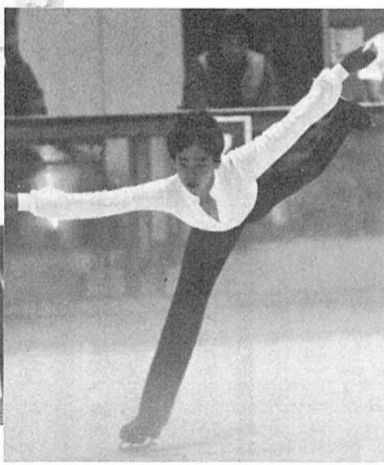
まちの話題をお知らせください。

若さで

トリプルジャンプ



表彰状を持つ天野くん



熱演する天野くん



新松戸北中3年
天野 真くん

第9回全国中学校スケート競技大会が、2月2日から5日までの3日間、青森県八戸市で開催されました。

本市からも、アイスホッケーに2選手、フィギュアスケートに7選手が参加。そのうち先日の国体フィギュア少年男子の部でも4位に入った新松戸北中三年の天野真選手が見事フィギュア男子Aグループ優勝に輝き、中学生男子日本一になりました。

小学校三年の時に、初めてスケートをしている人を見て、面白そうだなあと、クラブに入会しました。フィギュアは、ジャンプの種類がたくさんあって、それをマスターするのが、とても難しいです。たいへんだけれど、スケートが好きなので、国際的な大会にも出てみたいと思います。

ゴミ減量はみんなの工夫で④

燃やせないゴミ・粗大ゴミ

新施設が完成

燃やせないゴミと粗大ゴミは、昭和六十一年度まで、六和クリーンセンターで処理していましたが、将来のゴミ量を予測し、いままでの二倍の処理能力をもつ日暮クリーンセンターを昭和六十三年度から稼働させています。

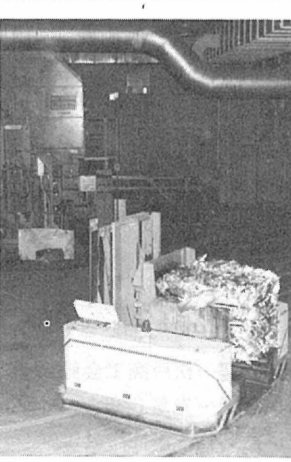
日暮クリーンセンターには、燃やせないゴミを一日四十トン圧縮梱包できる圧縮梱包機が二基、粗大ゴミを一日五十処理できる剪断破砕機が一機備えられ、一日約七十トン処理しています。

新しい中間処理施設ができたからといって安心というわけではありません。この施設は、ゴミを圧縮して容積を約七分の一程度に減らす施設で、最終処分は埋め立て処分をしなければなりません。

埋め立てしている燃やせないゴミ、燃やせないゴミの大半は、プラスチック製品、ビニール製品、発泡スチロールなどの高分子系のゴミで、燃やすと有害ガスが発生したり、焼却炉をいためたりするなど燃やすことが適当でないため埋め立てをしています。土に還元しにくいものです。

高分子系の製品は、安価で便利のため、食品用パックや洗剤、飲料の容器などとして利用が増え続けています。

燃やせないゴミと粗大ゴミの減量方法としては、買い物の袋の携行、バック詰め食品を避ける、燃やせない自家処理(土地還元)、家具類やじゅうたんなどはできるだけ長く使う、不用品交換会を利用して欲しい人に譲る、などが考えられます。いずれも現状では実施が難しいものですが、ゴミ減量のためにできるだけ協力をお願いします。



圧縮梱包ゴミを運ぶ無人搬送システム

健康ガイド

急性灰白髄炎(ポリオ) 予防接種

▷申し込みする人…2回飲み終えていない4歳未満で、問診票を持っていない人は、下記要領で申し込んで下さい。
▷申し込まなくてもよい人…63年7月1日から11月30日までに生まれた人には、2月下旬に直接問診票を送ります。
※以前の間診票を持っている人は、それが使えますので早めに受けて下さい。
駐車場がありませんので、車での来場は控えて下さい。

会場名	日程	時間
衛生会館	3/13(月)	5/16(月)
五香市民センター	3/22(水)	5/26(金)
松飛台市民センター	3/29(金)	5/23(水)
小金北市民センター	3/29(金)	5/16(月)
東部市民センター	3/22(水)	5/24(水)
馬橋東市民センター	3/16(月)	5/16(月)
健康増進センター	3/22(水)	5/24(水)
常盤平市民センター	3/16(月)	5/16(月)
明市民センター	3/16(月)	5/16(月)
古ヶ崎市民センター	3/16(月)	5/16(月)
松台市民センター	3/16(月)	5/16(月)
小金原市民センター	3/16(月)	5/16(月)
新松戸市民センター	3/16(月)	5/16(月)
小金市民センター	3/16(月)	5/16(月)
常盤平市民センター	3/16(月)	5/16(月)
馬橋市民センター	3/16(月)	5/16(月)
六実市民センター別館	3/16(月)	5/16(月)
二十世紀ガ丘市民センター	3/16(月)	5/16(月)

午後一時十五分～午後二時三十分

ポリオ申し込み
初めて飲む
1回飲んだ
(どちらか記入)
住所 庄 号
電話 保護者氏名
子供氏名
子供生年月日
(歳 カ月)

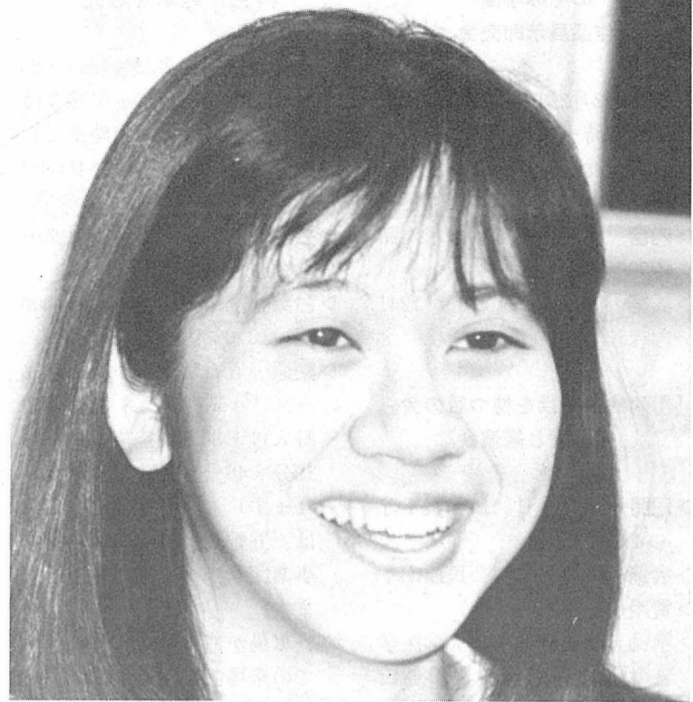
松戸市根本三三七五
松戸市役所
保健衛生課
ポリオ係

愛の献血

期間	時間	会場	主催
2/27(月)	午前10時～午後4時	松戸市役所	松戸市

※六実市民センター別館で2月24日(金)実施予定の三種混合予防接種は、2月28日(火)に変更となりました。
▷詳細…保健衛生課予防衛生係

▷詳細…健康管理課業務係



樋野口 高本利枝さん

一月十五日、市内で八千三百七十七人の若人が成人式を迎えた。

高本利枝さんその一人。この日、成人を祝う成人式が行われた市民会館では、

国際化社会に向けて大きく羽ばたこうとしている若人として、海外研修経験者の彼女と福本敏子さんが成人の代表で壇上に登った。

壇上でヨーロッパの体験を語ったとき、会場にざわめきがあった。「二十歳という若さでのヨーロッパ経験が、会場からのどよめきを誘ったのかもしれない。彼女は、ちゅちゅちゅと「静かにして下さい」と壇上から「一声」を発した。

その瞬間、会場から拍手喝采が湧き上がった。壇上と会場がひとつになった。いままでの成人式では例がないことである。本人いわく「自然に声が出してしまっ」とさげなぐ、ホームステイの時、松戸を紹介するの

二十歳の門出

成人としての門出、彼女にはささやわしい花である。

本人いわく「自然に声が出してしまっ」とさげなぐ、ホームステイの時、松戸を紹介するの

この街をクリと批評した彼女の目から、若人としての松戸観がうかがえた。彼女は、エジプト、ギリシャ方面へと卒業旅行を計画している。広く海外を見聞し、教養を高めたいと言う。彼女は、スイートピーが好きだと言う。花ごはは「門出」成人としての門出、彼女にはささやわしい花である。



不用品交換情報

◎今回掲載分の紹介

▽申込方法：締め切りは二月二十四日(当日消印有効)①希望品名②住所③氏名④電話番号(昼間の連絡先)をハガキに明記。ハガキ一枚に品名一点のみ

▽相手の紹介：月末に抽選

を行い、当選者だけに電話連絡します。紹介後は自主交渉となります。
▽申込み：二二七松戸市根本三三七五松戸市役所消費生活課

譲ります

(家具類) ◆テーブル無料
◆会議用テーブル五百円
(電気製品類) ◆小型冷蔵庫無料 ◆木工機械(糸ノコ盤) 一万円 ◆ホットカーラー 一千円 ◆洗濯機無料 ◆キッチン用ホットマット 三千円
(子ども用品類) ◆コンビラック無料 ◆おんぶひも無料 ◆歩行器 千円 ◆ベビーカー 一万円 ◆ベビーカー 二万円 ◆ベビーカー 千円 ◆ベビーベッド 千円 (スポーツ・楽器類) ◆新

◎次回掲載分の申し込み

譲りたい人は、品物の詳細を電話で申し込んで下さい。価格は二万円までです。原則として、衣料品・食料品・自転車・自動車は扱いません。三月二十日号に掲載します。
▽申込期限：二月二十二日(木)まで
▽申込先：消費生活課消費生活係

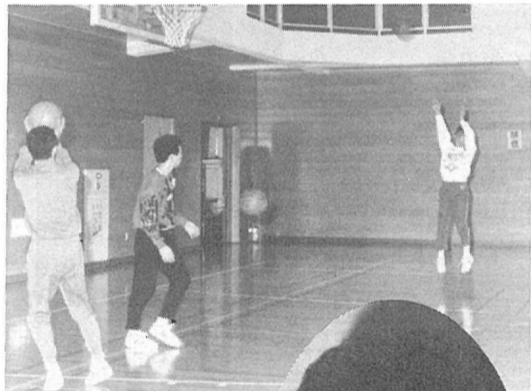
体操用カラーボール千円 (日用雑貨類) ◆写真引き伸ばし器無料 ◆百科事典無料 ◆ガスオーブンレンジ一万円 ◆ガス湯わかし器五千円

施設あんな

常盤平体育館

現在市内には、運動公園(六・二平方メートル)、小体育室(二・二四・九二平方メートル)の体育館がありますが、常盤平体育館は最も新しいものとして、昭和六十一年十月に常盤平衛生処理場の隣にオープンしました。館内には、競技場(七六

後九時 ※月曜日は休館日です。
▽交通：新京成八柱駅または常盤平駅から徒歩十二分
▽詳細：常盤平体育館 ☎86-0111番



南花島 山崎 照彦さん

バスケットボールの試合が近いので、練習をしに来ました。バスケットボールの試合が近いので、練習をしに来ました。バスケットボールの試合が近いので、練習をしに来ました。

あなたの健康

もともとヘルペスという病気がありふれた病気で、風邪などをひいたときに、口唇にできる小さく集まった水泡で、一般には「熱の華」としてよく知られています。この病気が単純ヘルペスウイルスによって起こりますが、非常に再発が多く、その点厄介な病気といえるでしょう。

ヘルペスの初感染は、乳幼児期にあり、多くは比較的軽症のまま治るか、症状の全くない不顕性感染で終わってしまします。

しかし、ヘルペスウイルスは、知覚神経の末端から神経細胞に達し、ここに潜伏感染するのが特徴です。そのため長期にわたって再発をくり返すことになりまします。

この症状は、口唇ヘルペスと同様に、十日前後の軽い経過で自然に治りますが、たびたびの再発がある、患者さんの精神的苦痛は大変なものです。

成人ヘルペス感染症

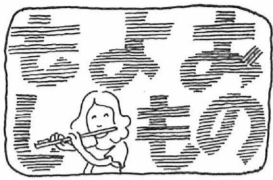
ヘルペスの治療薬 今まで、この病気に對して良い治療法がありませんでしたが、最近、抗ウイルス剤として、アシクロビルという薬剤が開発されました。

これは、発熱・紫外線の照射、過労などに引き続いて発症することが多く、はじめヒリヒリするような刺激感などのあと、小さく集まった水泡を生じ、一週間から十日前後で自然に治ります。ほぼ同じ部位に年に一、二回、あるいは数年に一回再発をくり返します。

この薬剤は、ヘルペスウイルスに感染した細胞のみに作用するため、副作用がほとんどないといえます。再発型ヘルペスに對しては、なんらかの症状が出て、確実に再発が起こったと思われるら、すぐ内服を開始します。すると症状が極めて軽いままで三、五日で治ります。

しかし、ひと月のうちに、何回も再発し、治ったあとに痕を残す場合もあります。再発型性器ヘルペス

これは、米国の急激な増加が大きな社会問題となり、



松戸市書道展

▷会期…2月21日(火)～3月5日(日)〔2月24日・27日を除く。3月5日は午後4時30分まで〕
▷会場…文化ホール
▷内容…漢字・かな・近代詩文・てん刻・刻字
▷詳細…社会教育課市民文化係

レクダンス初心者講習会

▷日時…2月26日～4月23日の毎週日曜日、午後6時30分～8時30分
▷会場…市民会館301号室
▷費用…1,000円(8回分)
▷詳細…松戸レクダンス同好会・加藤☎62-2019番

婚前・新婚学級 (おしどり学級)

Table with 2 columns: Date and Content. Includes topics like '結婚って親になるってどんなこと?' and '男性と女性のからだについて'.

▷時間…午後2時～4時
▷会場…勤労会館
▷対象…未婚あるいは新婚の男女(1人でも参加できます)
▷申込み…2月23日(木)までに、電話で健康管理課松戸方面保健室へ
※3日間で1コースですが、1日だけでも結構です。

野鳥観察会「狭山湖」

▷日時…3月5日(日)午前8時松戸駅東口デッキ上集合、午後2時現地解散
▷場所…狭山湖(埼玉県)
▷内容…カモ類・カンムリカイツブリほか
▷用意するもの…筆記具・観察用具・弁当・防寒具
▷費用…無料(交通費自己負担)
▷申込み…電話で公園緑地課小鳥を呼ぶ係へ

実践話し方教室 (ゆたかな心を育てる)

▷日時…3月2日～30日の毎週木曜日、午後6時30分～9時
▷会場…市民会館
▷定員…30人
▷費用…3,000円(全5回)
▷申込み…電話で実践話し方研究会・石岡☎63-2372番へ

ちばひまわり号写真展

▷日時…3月4日(土)～5日(日)、午前10時～午後5時(5日は午後3時まで)
▷会場…柏市柏教育福祉会館(柏市役所隣)2階大会議室
▷詳細…ちばひまわり号を走らせる実行委員会・小山☎0471-59-1011番

市民講座

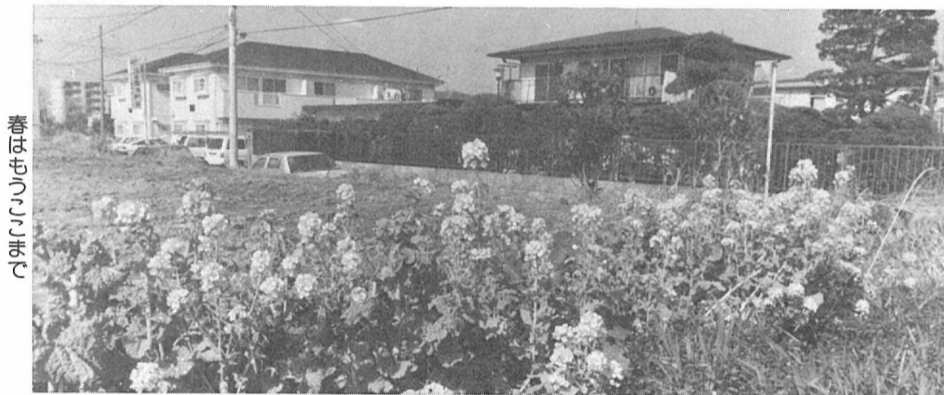
▷日時…3月5日(日)午前10時30分～午後0時30分
▷会場…婦人会館ホール
▷テーマ…宮澤賢治の魅力一時を超えて光りつづけるもの
▷講師…宮澤賢治研究会会長・佐藤栄二氏
▷定員…先着70人(費用無料)
▷申込み…電話で市立図書館☎65-5115番へ

発掘調査アルバイト募集

▷場所…市内の遺跡
▷人数…10人程度
▷年齢…18歳～55歳
▷賞金…1日5,000円
▷説明会…2月23日(木)午後1時30分から婦人会館実習室で
▷詳細…社会教育課文化財係

生涯学習市民の集い

▷日時…2月28日(火)午後1時～4時
▷会場…市民劇場
▷内容…市民の発表(読み聞かせ、合唱、矢切ばやしほか)、市政映画「ピバお父さん」、帝国ホテル料理長・村上信夫氏講演「料理とわが人生」
▷申込み…参加自由(費用無料)
▷詳細…生涯学習推進会議事務局(市役所教育研究所内)



おしらせ

- 市役所(66)1111 ●常盤平支所(87)2131
●小金支所(41)5101 ●小金原支所(44)4151
●六実支所(85)0113 ●馬橋支所(45)2131
●新松戸支所(43)5111 ●矢切支所(62)3181
●東部支所(92)3061

チャリティーコンサート 一春を呼ぶレールの音が 聞こえてきませんか

▷日時…3月3日(金)午後6時開場、6時30分開演
▷内容…国鉄合唱団「俺たちのシルクロード」「地底のうた」「ロシア民謡」ほか
▷会場…市民劇場
▷費用…1,500円
▷詳細…高齢者問題研究会・松田☎86-0213番

音楽の広場(コーラス)

▷日時…2月21日(火)午後1時30分～3時30分
▷会場…市民会館音楽室
▷費用…無料
▷詳細…社会教育課市民文化係
▷日時…2月23日(木)午後1時から
▷会場…東部老人福祉センター
▷内容…「月影一刀流」主演・鶴田浩二
▷対象…市内在住で60歳以上の人
▷詳細…東部老人福祉センター☎92-3701番

映写会

▷日時…2月23日(木)午後1時から
▷会場…東部老人福祉センター
▷内容…「月影一刀流」主演・鶴田浩二
▷対象…市内在住で60歳以上の人
▷詳細…東部老人福祉センター☎92-3701番

救急医療体制 健康保険証を忘れずに!

- ◆夜間急病診療所(毎日)午後8時～11時 衛生会館内 ☎68-3756番
◆待機病院(毎日)午後5時～午前9時 テレホンサービス ☎66-0010番
◆緊急休日在宅当直医 午前9時～午後5時 テレホンサービス ☎66-0010番
◆休日歯科診療所 午前9時～正午 衛生会館内 ☎65-3430番

のぞみ学園 作品展即売会

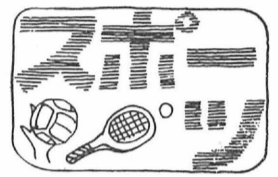
▷日時…2月22日(水)・23日(木)、午前9時～午後4時30分
▷会場…総合福祉会館1階ロビー
▷内容…陶芸、縫製、木彫作品約300点
▷詳細…のぞみ学園☎68-1241 内線38番

「川崎病の子供を持つ親の会」 発会式と講演会

▷日時…3月5日(日)午後1時～4時
▷会場…船橋市東部公民館
▷費用…無料
▷講師・テーマ…千葉大学医学部附属病院小児科・寺井勝氏「川崎病の冠動脈病変について」
▷詳細…小島☎42-5679番

再生自転車を販売

▷受付日時…2月23日(木)・25日(土)、午前9時～午後3時〔25日(土)は午前11時まで〕
▷抽選・販売日時…2月25日(土)午前11時から
▷会場…生きがい福祉センター(金ヶ作277-4)
▷台数・価格…60台・1台4,000円～10,000円
▷交通…五香駅東口から新京成バス「小新山行き」で、新栄町入口下車(五香駅午前9時19分・48分、10時17分発があります)。抽選日当日(25日)は、五香駅東口午前10時発の事業団マイクロバスを運行します。
※駐車場がありませんので、車での来場はご遠慮下さい。
▷詳細…生きがい福祉事業団☎84-3191番



東部スポーツパーク野球場 利用チームの登録受付

▷期日…3月1日(水)から
▷会場…東部スポーツパーク
▷登録事項…チーム名、代表者およびメンバーの住所・氏名・年令・勤務先
※土・日・祝日の貸し出しは、利用が多いため抽選となります。抽選の対象は、市内在住・在勤の人が6割以上のチームに限られます。
※野球場の開設期間は、4月1日(土)～11月30日(木)です。
▷詳細…東部スポーツパーク☎91-0944番

スポーツ少年団団員募集 (軟式テニス)

▷日時…4月～11月の毎週日曜日、午前8時～10時
▷会場…①栗ヶ沢公園庭球場②金ヶ作公園庭球場
▷対象…市内在住・在学で4月に小学校4年生になる児童と小学校5・6年生(若干名)
▷費用…1人年額、8,500円(保険料・帽子代を含む)、継続団員は7,000円
▷申込み…2月26日(日)午前10時から、①は栗ヶ沢公園庭球場②は常盤平市民センターで受け付け
▷詳細…軟式テニススポーツ少年団・山岸☎88-4450番

野球協会総会・主将会議

▷日時…2月26日(日)正午から
▷会場…市民劇場
▷対象…平成元年参加チーム
▷詳細…野球協会・高野☎41-9643番

障害者に理解を 心のふれあいを大切に

松戸手をつなぐ親の会 福祉バザー

▷日時…3月12日(日)午前10時～午後2時
▷会場…市民会館料理教室
※バザーへの提出品がありましたらご協力下さい。
▷詳細…わかば園☎85-3188番

製本講習会

▷日時…3月10日(金)午後1時30分～4時
▷会場…市民会館301号室
▷テーマ…和とじ製本
▷講師…島原安三氏
▷定員…50人
▷費用…教材費500円
▷申込み…電話で市立図書館☎65-5115番へ

平成元年度4級日本語文書処理技能検定試験

▷試験日…4月1日(土)・2日(日)
▷会場…松戸商工会議所ほか
▷受験資格…学歴・年齢・性別・国籍に制限はありません。
▷費用…2,580円
▷申込み…2月20日(月)～25日(土)の間に、直接、所定の申込書に受験料を添えて松戸商工会議所総務課へ
※電話・郵送での申し込みはできません。
▷詳細…松戸商工会議所☎64-3111番

野鳥講演会

▷日時…3月4日(土)午後2時～4時
▷会場…市民会館301号室
▷内容…「野鳥のおはなし」
▷講師…(財)日本野鳥の会会員・叶内拓哉氏
▷費用…無料(当日会場受け付け)
▷詳細…公園緑地課小鳥を呼ぶ係

観梅鎌倉ハイキング

▷日時…3月5日(日)午前8時松戸駅西口デッキ電話ボックス前集合(雨天中止)
▷行き先…鶴ヶ岡八幡宮一頼朝の墓一大塔宮一瑞泉寺(観梅)一杉本観音一大巧寺(おんめ様)一鎌倉駅表口解散
▷費用…1人1,500円(松戸～鎌倉片道運賃・拝観料・保険料)
※昼食は各自持参して下さい。
▷対象…市内在住・在勤の勤労者と事業主
▷定員…先着50人
▷詳細…松戸市職場レクリエーション協会・上野☎63-4374番(土・日・休日を除く午前10時～午後4時)