

資料編

松戸市地域福祉計画策定委員会設置要綱	143
松戸市地域福祉計画策定委員会策定部会運営要領	144
松戸市地域福祉計画策定委員名簿	145
松戸市地域福祉計画策定推進連絡会設置要綱	146
計画策定の経過	148
地域福祉を考える市民懇談会実施状況	150
ワークシートの状況	151
パブリックコメントの実施状況	152

統計資料

一般会計の決算状況	153
松戸市の年齢構成の推移	154
地区社会福祉協議会別人口一覧	155
地区社会福祉協議会位置図	156
医療機関の状況	157
出生数の推移、合計特殊出生率、県内近隣市合計特殊出生率	158
保育所入所の状況、児童扶養手当	159
要介護認定者集計一覧	160
障害者の状況（手帳所持者数）	161
生活保護状況	162
労働力状態	163
年齢階層別孤独死人数	164
刑法犯罪認知件数	165
交通事故発生状況、外国人登録者数、ホームレスの人数	166
配偶者暴力相談支援センターの相談件数（千葉県）	
児童相談所における児童虐待相談受付件数（千葉県）	
家庭児童相談室における児童虐待相談受付件数（松戸市）	
在宅介護支援センターにおける高齢者虐待相談件数	167

松戸市地域福祉計画策定委員会設置要綱

(目的及び設置)

第1条 社会福祉法(昭和26年法律第45号)第107条に基づき、地域住民、地域団体等との協働により地域福祉の計画的な推進を図ることを目的として、松戸市地域福祉計画(以下「計画」という。)を策定するため、松戸市地域福祉計画策定委員会(以下「委員会」という。)を設置する。

(所掌事項)

第2条 委員会の所掌事項は、次に掲げるものとする。

- (1) 計画の策定に関すること。
- (2) その他前条の目的を達成するために必要な事項に関すること。

(組織)

第3条 委員会は、次の各号に掲げる25人以内の者で構成する。

- (1) 学識経験者
- (2) 福祉・医療関係団体関係者
- (3) 地域団体関係者
- (4) 公募委員

(委員長及び副委員長)

第4条 委員会に委員長及び副委員長各1人を置き、委員の互選により定める。

- 2 委員長は、委員会を代表し、会務を総括する。
- 3 副委員長は、委員長を補佐し、委員長に事故あるときは、その職務を代理する。

(会議)

第5条 委員会は、委員長がこれを召集し、議長となる。

- 2 委員会は、委員の過半数が出席しなければ、会議を開くことができない。

(策定部会)

第6条 第2条に掲げる所掌事項の調査及び検討を行うため、策定部会を置くことができる。

- 2 策定部会の運営については、別に定める。

(意見の聴取等)

第7条 委員会は、会議の運営上必要があるときは、委員以外の者に出席を求め、その意見もしくは説明を聴くことができる。

(任期)

第8条 委員の任期は、平成18年3月31日までとする。

(事務局)

第9条 委員会の事務局は、健康福祉本部企画管理室に置く。

(その他)

第10条 この要綱に定めるもののほか、委員会の運営に関し、必要な事項は、委員長が別に定めるものとする。

附 則

この要綱は、平成16年2月25日から施行する。

松戸市地域福祉計画策定委員会策定部会運営要領

(目的)

第1条 この要領は松戸市地域福祉計画策定委員会（以下「委員会」という。）設置要綱の第6条に規定する策定部会の運営について定めることを目的とする。

(部会長及び副部会長)

第2条 策定部会に部会長及び副部会長各1名を置き、策定部会の委員の互選により定める。

2 部会長は、策定部会を代表し、会務を総括する。

3 副部会長は、部会長を補佐し、部会長に事故あるときは、その職務を代理する。

(会議)

第3条 策定部会は、部会長が招集し、議長になる。

2 策定部会は、策定部会の委員の過半数が出席しなければ、会議を開くことができない。

(意見聴取等)

第4条 策定部会は、会議の運営上必要があるときは、策定部会の委員以外の者に出席を求め、その意見もしくは説明を聞くことができる。

(任期)

第5条 策定部会の委員の任期は、委員会の任期に準ずる。

(事務局)

第6条 策定部会の事務局は、健康福祉本部企画管理室に置く。

(その他)

第7条 この要領に定めるもののほか、策定部会の運営に関し、必要な事項は、部会長が別に定めるものとする。

附則

この要領は、平成16年6月3日から施行する。

地域福祉計画策定委員名簿

	氏名	所属団体	備考	策定部会
1	おおはし じゅんいち 大橋 純一	流通経済大学 社会学部教授	副委員長	部会長
2	なかやま あきら 中山 章	松戸市社会福祉協議会		副部会長
3	なかざわ たくみ 中沢 卓実	松戸市社会福祉協議会		
4	いのうえ はじめ 井上 一	松戸市社会福祉協議会		
5	おきくぼ たかゆき 荻久保 高幸	松戸市民生委員児童委員協議会	~ H16.11.30	
	つばい たかし 坪井 喬	松戸市民生委員児童委員協議会	H16.12.1~	
6	なみき たかこ 並木 孝子	松戸市家庭福祉推進員協議会 (~ H16.11.30 松戸市母子福祉推進員協議会)		
7	やはた ぶ いち 八幡 武一	松戸市障害者団体連絡協議会		
8	やの ひさよし 矢野 久芳	松戸市特別養護老人ホーム連絡協議会		
9	もりた ひとし 森田 等	松戸市保育園協議会		
10	かまた けいさく 鎌田 啓作	NPO法人 生活支援センターあらかると		
11	うちだ としお 内田 利男	松戸市医師会	委員長	
12	あんどう ゆきお 安藤 由記男	松戸健康福祉センター(松戸保健所)	~ H17.3.31	
	こうち としゆき 高地 刀志行	松戸健康福祉センター(松戸保健所)	H17.4.1~	
13	よしの たら じろう 吉野 寅二郎	松戸市市政協力委員連合会		
14	えがわ きよし 江川 清	松戸市老人クラブ連合会		
15	いちかわ けいいち 市川 恵一	松戸市PTA連絡協議会		
16	いそだ としえ 磯田 敏江	松戸市私立幼稚園連合会 父母の会		
17	きこ ふたば 峪 二葉	松戸市ボランティア連絡協議会		
18	なかむら ひさこ 中村 永子	稔台連合町会(地域福祉モデル地区)		
19	とくまる つとむ 徳丸 力	小山連合町会(地域福祉モデル地区)		
20	けんもく まさたか 見目 正孝	公募市民		
21	なかむら みちこ 中村 三千香	公募市民		
22	もうり たずこ 毛利 多壽子	公募市民		

委嘱期間 平成16年6月3日 ~ 平成18年3月31日

松戸市地域福祉計画策定推進連絡会設置要綱

(目的及び設置)

第1条 地域におけるさまざまな福祉をめぐる課題を地域住民が主体となって解決し、地域住民が安心して暮らせる地域作りを推進するための庁内体制として松戸市地域福祉計画策定推進連絡会(以下「連絡会」という。)を設置する。

(所掌事務)

第2条 連絡会の所掌事務は、次のとおりとする。

- (1) 多様なサービスの十分な連携を図る総合的サービスの提供体制の整備に関すること。
- (2) 公的サービスと住民の自発的な福祉活動によるサービスを連結するための検討及び調整に関すること。
- (3) その他地域福祉を推進するために必要な事項に関すること。

(構成)

第3条 連絡会は、別表に掲げる職にある者をもって充てる。

(会長及び副会長)

第4条 連絡会に会長及び副会長を置く。

- 2 会長には、助役を、副会長には、健康福祉本部長をもって充てる。
- 3 会長は、会務を総括し、連絡会を代表する。
- 4 副会長は、会長を補佐し、会長に事故あるとき、又は会長が欠けたときは副会長がその職を代理する。

(会議)

第5条 会長は、必要に応じて連絡会を招集し、議長となる。

- 2 会長は、必要があるときは、委員以外の職員に出席を求め、意見又は説明を聞くことができる。

(庶務)

第6条 連絡会の庶務は、健康福祉本部企画管理室において処理する。

(その他必要な事項)

第7条 この要綱に定めるもののほか、連絡会の運営に関し必要な事項は、会長が連絡会に諮って別に定める。

附則

この要綱は、平成16年 3月31日から施行する。

附則

この要綱は、平成17年 1月 9日から施行する。

(別表)

松戸市地域福祉計画策定推進連絡会構成員

本部名	構成員
	助役
	健康福祉本部長
総務企画本部	政策調整課長
市民環境本部	地域振興課長
	商工観光課長
都市整備本部	企画管理室長
	みどりと花の課長
	公園緑地課長
	道路維持課長
生涯学習本部	企画管理室長
	社会教育課長
	こども課長
	学務課長
健康福祉本部	高齢者福祉課長
	在宅介護支援センター所長
	援護担当室長
	児童福祉課長
	保育課長
	障害福祉課長
	保健福祉課長
消 防 局	企画管理室長
社会福祉協議会	事務局長

計画策定の経過

- 平成14年3月～平成15年3月 モデル事業の実施
稔台地区で「福祉のまち・市民プラン提言委員会」を設置
- 平成15年1月～平成16年3月 モデル事業の実施
小山地区で「福祉のまち・市民プラン提言委員会」を設置
- 平成16年2月～ 地域福祉計画策定委員会委員の推薦依頼及び一般公募
- 平成16年6月 第1回地域福祉計画策定委員会開催
議題 正副委員長の選出ほか
基調講演 「地域福祉計画の今日的状況について」
講師 流通経済大学 大橋純一教授
- 平成16年7月 第1回地域福祉計画策定委員会策定部会開催
議題 正副部会長の選出ほか
地域福祉勉強会の開催
- 平成16年8月 第2回地域福祉計画策定委員会策定部会開催
議題 松戸市における計画の策定についてほか
- 平成16年9月 第3回地域福祉計画策定委員会策定部会開催
議題 「地域福祉を考える市民懇談会」について
第2回地域福祉計画策定委員会開催
議題 「地域福祉を考える市民懇談会」について
第1回地域福祉計画策定推進連絡会開催
議題 地域福祉計画の策定経過及び今後の予定について
- 平成16年10月～平成16年11月 地域福祉を考える市民懇談会開催
第1回新松戸会場 10/30
第1回中央会場 10/31
第1回常盤平会場 11/3
第1回小金会場 11/7
第2回新松戸会場 11/14
第2回常盤平会場 11/21
第2回小金会場 11/23
第2回中央会場 11/28
- 平成16年12月 第4回地域福祉計画策定委員会策定部会開催
議題 「地域福祉を考える市民懇談会」の結果についてほか
- 平成17年1月 第5回地域福祉計画策定委員会策定部会開催
議題 松戸市地域福祉計画の理念についてほか
NPO主催によるヒアリングの開催

- 平成17年2月 第6回地域福祉計画策定委員会策定部会開催
議題 理念と基本目標について
- 第2回地域福祉計画策定推進連絡会開催
議題 「地域福祉を考える市民懇談会」の結果について
- 平成17年3月 第7回地域福祉計画策定委員会策定部会開催
議題 理念と基本目標について
- 松戸市ボランティア連絡協議会とのヒアリングの開催
アンケート配布
- 第3回地域福祉計画策定委員会開催
議題 理念と基本目標について
- 平成17年5月 第8回地域福祉計画策定委員会策定部会(拡大)開催
議題 地域福祉計画の体系図について
- 平成17年7月 第9回地域福祉計画策定委員会策定部会(拡大)開催
議題 地域福祉計画の体系図についてほか
- 平成17年8月 地域福祉勉強会の開催
「計画の推進について」
- 平成17年10月 第3回地域福祉計画策定推進連絡会開催
議題 計画策定に関する協力について
- 第10回地域福祉計画策定委員会策定部会開催
議題 地域福祉計画の素案について
- 平成17年11月 第11回地域福祉計画策定委員会策定部会開催
議題 松戸市地域福祉計画(案)の検討について
- 第4回地域福祉計画策定委員会開催
議題 松戸市地域福祉計画(案)について
計画(案)の公表方法について
- 第4回地域福祉計画策定推進連絡会開催
議題 松戸市地域福祉計画(案)について
- 平成17年12月 地域福祉計画(案)の公表、意見募集 12/20 ~ 1/19
- 平成18年1月 地域福祉計画市民説明会
- 平成18年2月 第5回地域福祉計画策定委員会開催
議題 松戸市地域福祉計画(案)について
- 平成18年3月 松戸市地域福祉計画決定

地域福祉を考える市民懇談会実施状況

会場	地区社協	開催日		参加者数	ワークシート (意見書)
流通経済大学 新松戸キャンパス	新松戸 馬橋西 明第2	1回目	10月30日(土)	117名	29枚
		2回目	11月14日(日)	106名	
中央保健福祉センター	本庁 矢切 東部 明第1	1回目	10月31日(日)	77名	23枚
		2回目	11月28日(日)	86名	
健康福祉会館	常盤平 常盤平団地 五香六実	1回目	11月3日(水・祝)	152名	23枚
		2回目	11月21日(日)	116名	
小金保健福祉センター	小金 小金原 馬橋	1回目	11月7日(日)	107名	31枚
		2回目	11月23日(火・祝)	89名	
合計				850名	106枚

地区社協は平成16年度、13の地区社協です。

ワークシートの状況

地域福祉を考える市民懇談会の参加者850名から106枚のワークシートを提出していただきました。
そのワークシートから課題が269あり、下記の9分類に分けられ、計画策定の資料としました。

分類		意見数	あなたの暮らす地域の福祉の課題（事例一部）
分類番号			
1	健康	3	かかりつけ医を探したい 健康の問題大事 健康まつど21
2	子ども(学校)	16	少子化の進行、少子化による活動の問題(子ども会、育児支援) 子どもとのかかわり方(目線に立って、声を出して) 福祉の対象はすべての子ども達である 学校跡地の活用の問題 地域医療体制の充実、安心して通える通学路。
3	高齢者	35	一人暮らし高齢者の見守り、閉じこもり、個人のプライバシー 元気高齢者を地域の資源に 活動場所の確保 高齢者のボランティア、人材確保や養成 孤独死防止 バリアフリー、わかり易い介護保険制度の案内書
4	障害者	38	施設の整備充実(地域生活支援センター、グループホーム、授産施設) 地域での支援、理解、地域の見守り、心のケア ホームヘルパーガイド バリアフリー 障害者の親の高齢化、障害者の雇用
5	自治会(地域)	87	活動拠点の問題、コミュニケーションの問題(近隣、新旧住民) ネットワークの問題 社会福祉協議会(地区社協)の活動、NPOの活動 向う三軒両隣の復活、地域を支える福祉の人材づくり 交流の機会が少ない、関心を持たない住民、地域の助け合い、 町会への関心、地域福祉の意識
6	環境	9	公園の不足 バス停のベンチ設置 施設のバリアフリー
7	交通	18	駅、道路のバリアフリー バスの便の減少 路上駐車
8	防災・防犯	14	災害時の不安(地域の団結力、災害弱者) 町会の安全パトロール 防犯対策
9	その他	106	後見人制度について 地域通貨について コミュニケーション、委員の横の連携、世代間交流 総合窓口、地域で暮らす一人暮らしの人への相談窓口 ボランティアコーディネーターの養成、
合計		269	意見書106枚の意見

重複分類含む(326件)

パブリックコメントの実施状況

【意見募集実施の予告】

広報まつど 2005年(平成17年)12月15日号

【意見募集期間】

平成17年12月20日(火) ~ 平成18年1月19日(木)

【計画(案)閲覧方法】

松戸市ホームページへの掲載

松戸市行政資料センターでの閲覧

市内各支所での閲覧

松戸市社会福祉協議会、地区社会福祉協議会での閲覧

【意見の提出方法】

郵送

ファクシミリ

Eメール

【意見への回答方法】

市ホームページにて回答

【意見・要望数】

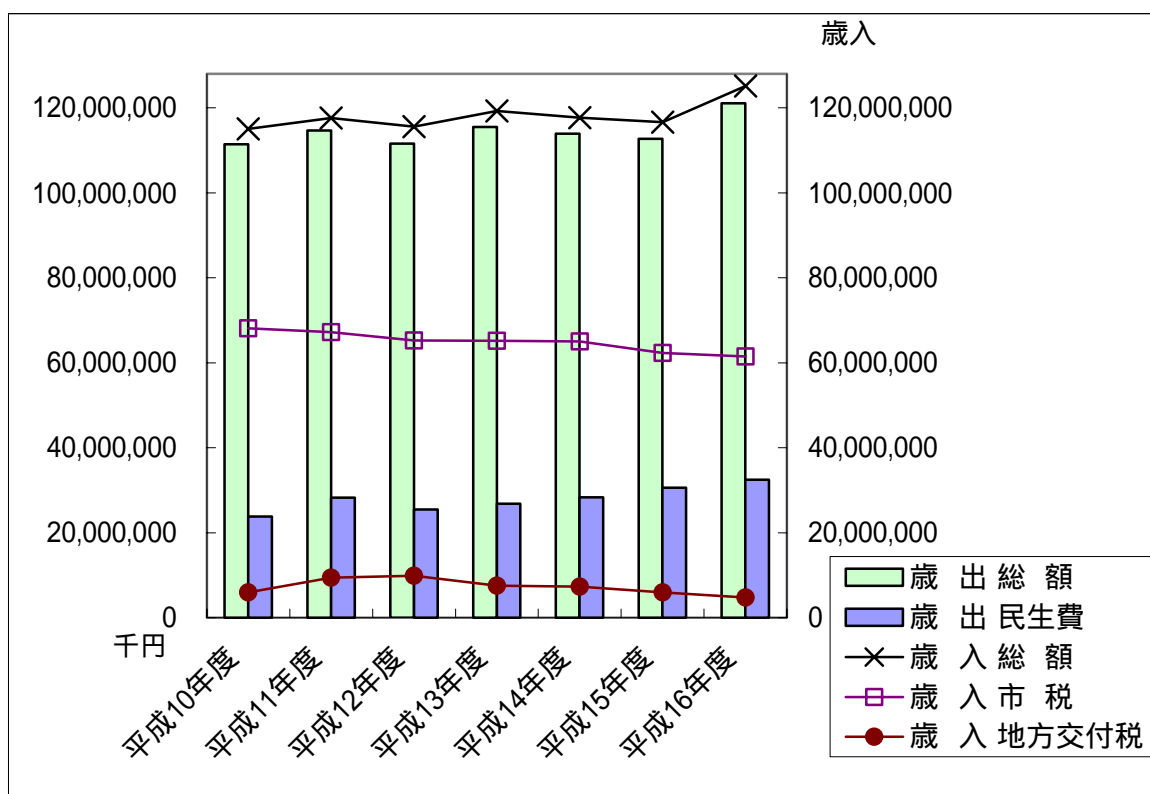
件数：22件

人数：6人(郵送1人、ファクシミリ3人、Eメール2人)

一般会計の決算状況

単位:千円

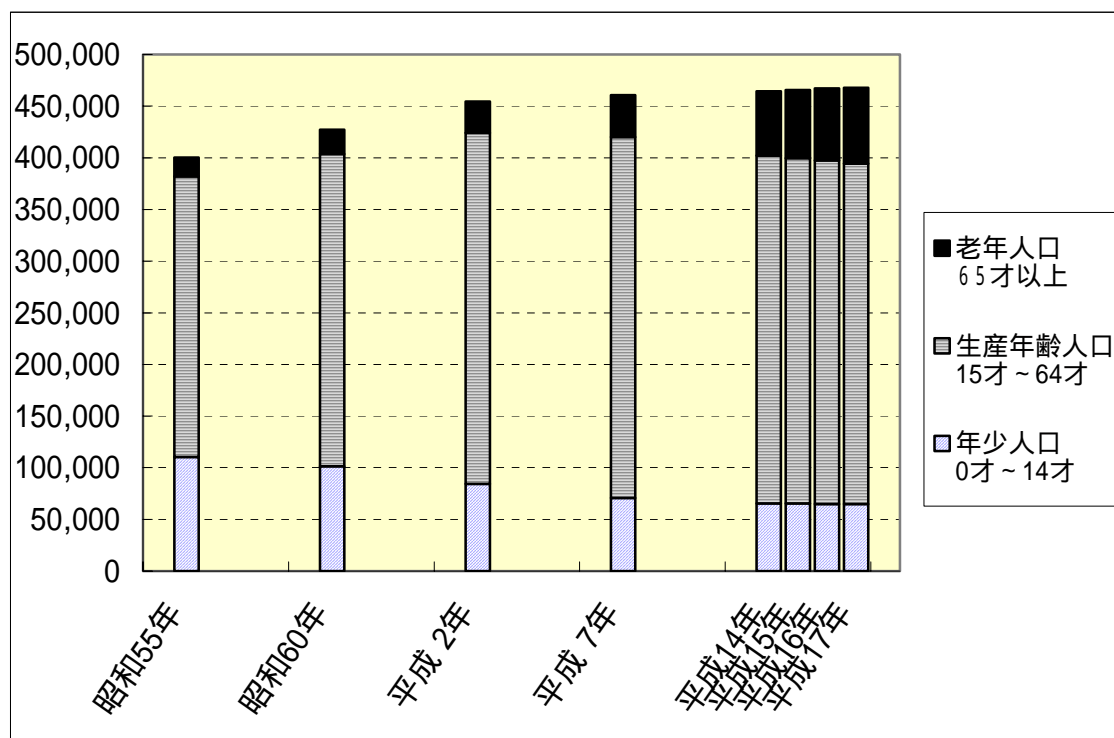
	歳 出			歳 入		
	総 額	民生費	对一般会計 比率	総 額	市 税	地方交付税
平成10年度	111,459,526	23,840,375	21.4%	115,078,853	68,107,893	5,928,135
平成11年度	114,660,050	28,214,721	24.6%	117,610,525	67,198,662	9,453,408
平成12年度	111,600,895	25,433,400	22.8%	115,591,363	65,249,824	9,831,935
平成13年度	115,520,146	26,856,854	23.2%	119,230,784	65,148,050	7,534,261
平成14年度	113,904,026	28,319,157	24.9%	117,659,444	64,993,124	7,315,344
平成15年度	112,730,247	30,603,722	27.1%	116,658,716	62,304,177	5,949,115
平成16年度	121,040,947	32,438,343	26.8%	125,111,015	61,487,094	4,773,964



松戸市の年齢構成の推移

年	総人口		年少人口 0才～14才		生産年齢人口 15才～64才		老年人口 65才以上		不詳	
		%		%		%		%		%
昭和55年	400,863	100	110,261	27.5	271,551	67.7	18,387	4.6	664	0.2
昭和60年	427,473	100	101,313	23.7	302,434	70.7	23,392	5.5	334	0.1
平成2年	456,210	100	84,349	18.5	339,776	74.5	30,415	6.7	1,670	0.3
平成7年	461,503	100	70,728	15.3	349,264	75.7	40,785	8.8	726	0.2
平成14年	464,224	100	65,253	14.1	336,884	72.6	62,087	13.4	-	-
平成15年	465,707	100	65,307	14.0	334,185	71.8	66,215	14.2	-	-
平成16年	467,043	100	64,887	13.9	332,589	71.2	69,567	14.9	-	-
平成17年	467,650	100	64,855	13.9	329,456	70.4	73,339	15.7	-	-

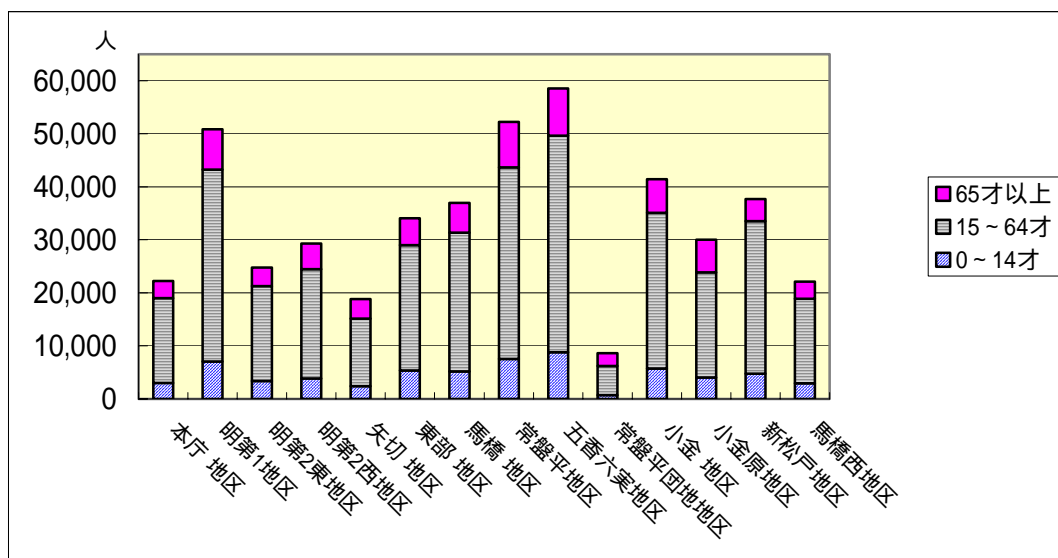
(注)昭和55年、昭和60年、平成2年、平成7年は国勢調査、
平成14年～17年は住民基本台帳人口(各年4月1日)



平成17年 人口一覽(地区社協別 14地区)

	人口	%	0～14才	%	15～64才	%	65才以上	%
本庁 地区	22,261	100	2,986	13.41	16,010	71.92	3,265	14.67
明第1地区	50,805	100	7,066	13.91	36,141	71.14	7,598	14.96
明第2東地区	24,812	100	3,377	13.61	17,882	72.07	3,553	14.32
明第2西地区	29,281	100	3,884	13.26	20,616	70.41	4,781	16.33
矢切 地区	18,822	100	2,405	12.78	12,742	67.70	3,675	19.53
東部 地区	34,076	100	5,391	15.82	23,583	69.21	5,102	14.97
馬橋 地区	36,989	100	5,183	14.01	26,186	70.79	5,620	15.19
常盤平地区	52,196	100	7,537	14.44	36,094	69.15	8,565	16.41
五香六実地区	58,527	100	8,827	15.08	40,811	69.73	8,889	15.19
常盤平団地地区	8,638	100	700	8.10	5,524	63.95	2,414	27.95
小金 地区	41,418	100	5,731	13.84	29,347	70.86	6,340	15.31
小金原地区	30,025	100	4,051	13.49	19,807	65.97	6,167	20.54
新松戸地区	37,689	100	4,774	12.67	28,764	76.32	4,151	11.01
馬橋西地区	22,111	100	2,943	13.31	15,949	72.13	3,219	14.56
松戸市	467,650	100	64,855	13.87	329,456	70.45	73,339	15.68

(平成17年3月31日、住民基本台帳人口)



地区社会福祉協議会の位置図

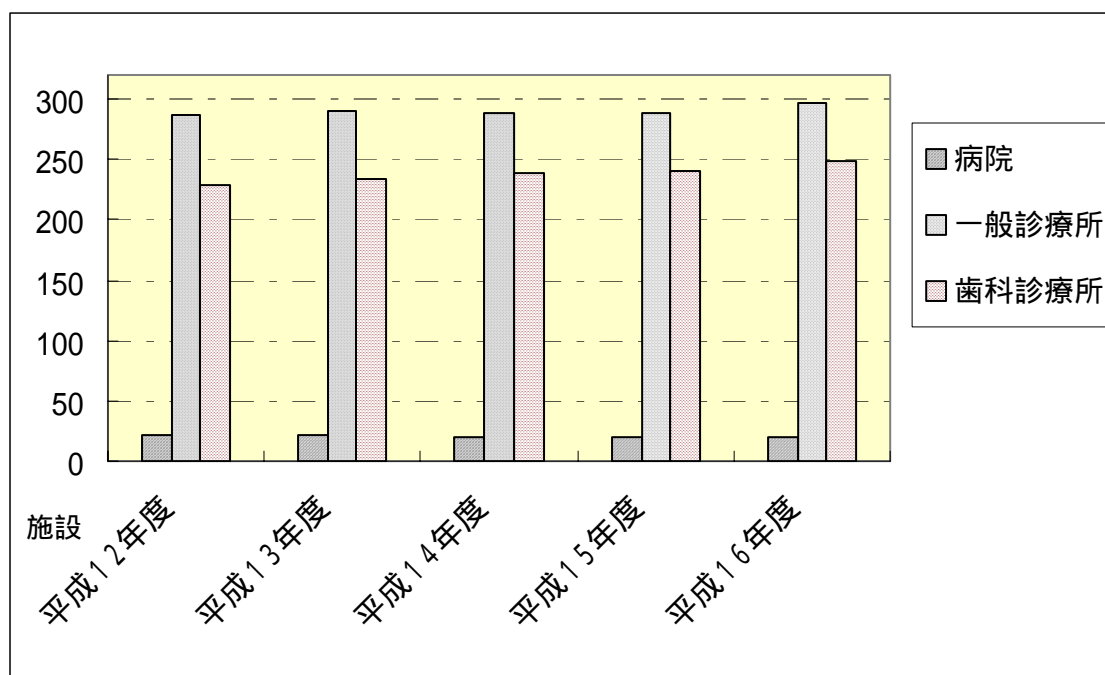


医療機関の状況

各年度末日現在

	病 院				一般診療所			歯科診療所		
		地 域 医 支 療 援	一 般	精 神		有 床	無 床		有 床	無 床
平成12年度	21	—	20	1	287	39	248	229	—	229
平成13年度	21	—	20	1	290	32	258	233	—	233
平成14年度	20	—	19	1	289	29	260	239	—	239
平成15年度	20	—	19	1	289	26	263	241	—	241
平成16年度	20	—	19	1	297	21	276	248	—	248

松戸健康福祉センター事業年報より



出生数の推移

		人口	出生	
			総数	率 (人口千対)
松戸市	平成11年	464,906	4,923	10.6
	平成12年	464,836	4,974	10.7
	平成13年	467,197	4,930	10.6
	平成14年	470,759	4,745	10.1
	平成15年	472,728	4,661	9.9
	平成16年	474,078	4,441	9.4
千葉県	平成16年	5,967,000	52,983	8.9
全国	平成16年	126,176,000	1,110,835	8.8

松戸健康福祉センターホームページより(各年10月1日現在。千葉県及び全国は推計人口)

合計特殊出生率

年度	松戸市	千葉県	全国
平成9年	1.31	1.28	1.39
平成10年	1.29	1.26	1.38
平成11年	1.27	1.22	1.34
平成12年	1.29	1.30	1.36
平成13年	1.28	1.24	1.33
平成14年	1.22	1.24	1.32
平成15年	1.21	1.20	1.29
平成16年	1.15	1.22	1.29

国、各年の人口動態統計月報年計(概数)の概況(厚生労働省)
県、市は、人口動態統計の概況(千葉県)

県内近隣市合計特殊出生率 (平成12年～16年)

市	16年	15年	14年	13年	12年
松戸市	1.15	1.21	1.22	1.28	1.29
市川市	1.20	1.18	1.22	1.26	1.25
船橋市	1.18	1.19	1.20	1.21	1.25
習志野市	1.20	1.11	1.19	1.15	1.21
野田市	1.10	1.37	1.11	1.19	1.17
柏市	1.12	1.12	1.15	1.18	1.21
流山市	1.14	1.20	1.18	1.18	1.19
鎌ヶ谷市	1.16	1.22	1.25	1.24	1.25

各年 人口動態統計の概況 (千葉県)

保育所入所の状況

(各年10月1日現在)

年	利 用 児 童												
	総 数	公 立						民 間					
		計	0 歳	1 歳	2 歳	3 歳	4以 歳上	計	0 歳	1 歳	2 歳	3 歳	4以 歳上
平成12年	4,592	2,736	206	346	426	570	1,188	1,856	244	285	329	321	677
平成13年	4,747	2,791	233	348	428	565	1,217	1,956	253	324	351	328	700
平成14年	4,785	2,804	189	403	461	543	1,208	1,981	254	334	342	349	702
平成15年	4,947	2,856	199	357	517	584	1,199	2,091	268	343	392	352	736
平成16年	5,149	2,919	217	389	473	610	1,230	2,230	271	359	410	418	772

資料 松戸市保育課

児童扶養手当

	世帯数	内 訳			
		児童1人	児童2人	児童3人	児童4人以上
平成12年度	2,348	1,439	715	161	33
平成13年度	2,488	1,536	758	163	31
平成14年度	2,460	1,443	792	187	38
平成15年度	2,551	1,549	787	182	33
平成16年度	2,651	1,617	816	185	33

資料 松戸市児童福祉課

要介護認定者集計一覧（地区社協別）

平成17年4月1日現在

地区社協	人口	40～64歳	(%)	65歳以上	(%)	65～74歳	(%)	75歳以上	(%)	要支援	要介護1	要介護2	要介護3	要介護4	要介護5	合計	出現率	施設
市内合計	467,650	160,427	34.3	73,339	15.7	47,214	10.1	26,125	5.6	1,527	3,133	1,556	1,341	1,218	1,074	9,849	13.4%	
本庁地区	22,261	7,564	34.0	3,265	14.7	1,903	8.5	1,362	6.1	83	152	67	67	66	58	493	15.1%	
明第1地区	50,805	17,262	34.0	7,598	15.0	4,814	9.5	2,784	5.5	202	327	152	138	92	122	1,033	13.6%	
明第2東地区	24,812	8,233	33.2	3,553	14.3	2,261	9.1	1,292	5.2	53	133	83	44	71	44	428	12.0%	
明第2西地区	29,281	10,029	34.3	4,781	16.3	3,285	11.2	1,496	5.1	64	179	84	78	69	63	537	11.2%	
矢切地区	18,822	6,305	33.5	3,675	19.5	2,191	11.6	1,484	7.9	81	152	80	73	56	60	502	13.7%	
東部地区	34,076	11,266	33.1	5,102	15.0	3,139	9.2	1,963	5.8	76	206	115	110	103	97	707	13.9%	特養3
馬橋地区	36,989	12,184	32.9	5,620	15.2	3,608	9.8	2,012	5.4	131	269	123	100	102	74	799	14.2%	特養1
常盤平地区	52,196	17,703	33.9	8,565	16.4	5,484	10.5	3,081	5.9	198	418	203	176	144	142	1,281	15.0%	特養2
常盤平団地地区	8,638	3,223	37.3	2,414	27.9	1,656	19.2	758	8.8	59	114	33	37	26	21	290	12.0%	
五香六実地区	58,527	20,588	35.2	8,889	15.2	5,867	10.0	3,022	5.2	196	393	190	154	141	133	1,207	13.6%	特養2
小金地区	41,418	14,164	34.2	6,340	15.3	3,993	9.6	2,347	5.7	121	271	137	114	96	81	820	12.9%	
小金原地区	30,025	9,907	33.0	6,167	20.5	4,057	13.5	2,110	7.0	140	237	125	115	122	84	823	13.3%	特養1
新松戸地区	37,689	14,342	40.5	4,151	12.2	2,832	8.5	1,319	3.8	66	146	77	73	79	46	487	11.7%	
馬橋西地区	22,111	7,657	39.1	3,219	11.5	2,124	8.2	1,095	3.3	57	136	87	62	51	49	442	13.7%	特養1
住民登録外者										3	22	15	17	37	40	134		
総合計										1,530	3,155	1,571	1,358	1,255	1,114	9,983		

摘要1 要介護認定者数以外の人口は、健康福祉本部企画管理室の数字を使用しております。

単位：特別ことわりのない項目は(人)

摘要2 65歳～74歳、75歳以上の人口は、65歳以上の人口の内訳を表しています。

摘要3 65歳以上人口の割合を、高齢化率と読み替えます。

摘要4 馬橋西地区社協管轄の小金(新松戸支所管轄)の人口は、把握できていないため、小金はすべて小金社協管轄としております。

摘要5 要介護認定者数は、平成17年4月1日に認定が有効な人を、平成17年6月2日に抽出したため、他の認定者数の統計とは一致しない可能性があります。

摘要6 出現率は、便宜上、65歳以上人口と第2号被保険者含む要介護認定者数から算出しております。

摘要7 人口には、他市町村の住所地特例者が含まれています。(松戸市に住民票があるが、松戸市の被保険者ではないため、認定者数に含みません。)

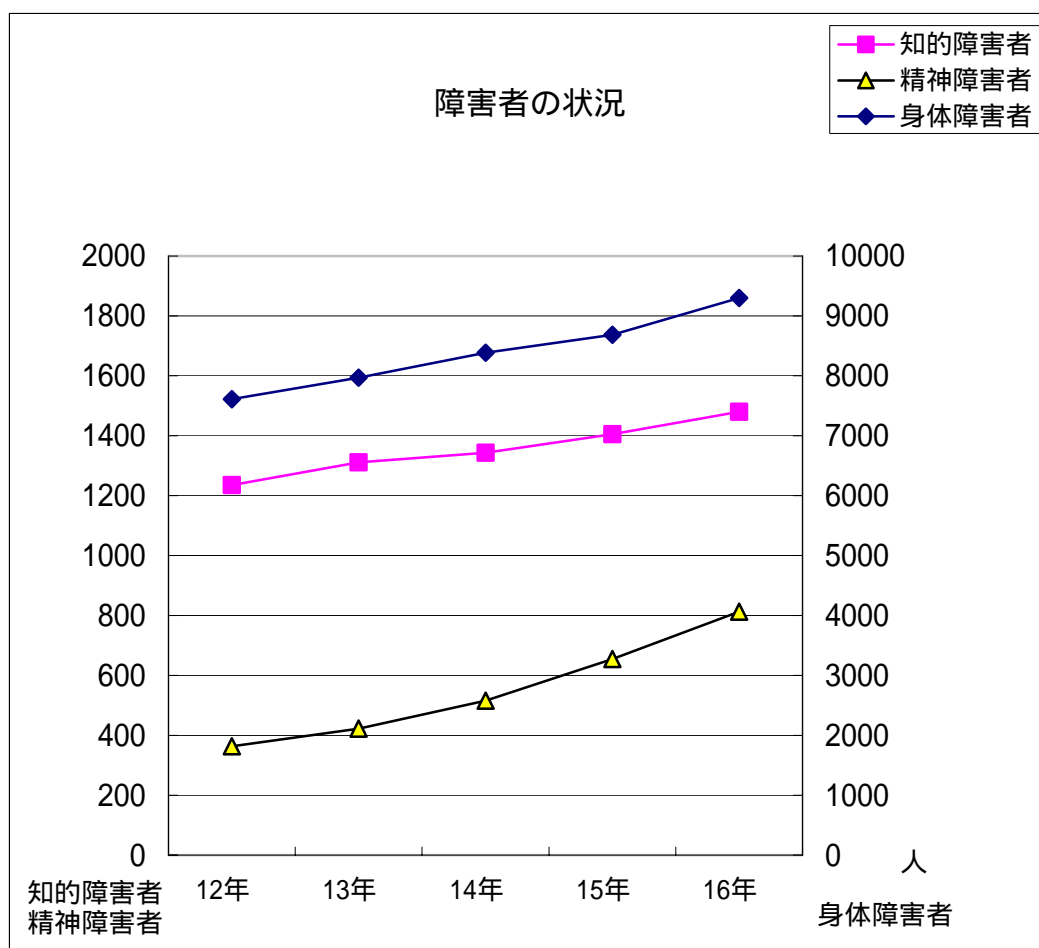
摘要8 住民登録外者は、松戸市の住所地特例者(他市町村に住民票があるが、松戸市の被保険者の人)などを指します。

資料 松戸市介護支援課

障害者の状況(手帳所持者数)

(人)

年度	身体障害者	知的障害者	精神障害者
12年	7,612	1,235	364
13年	7,970	1,311	422
14年	8,383	1,343	515
15年	8,687	1,405	655
16年	9,300	1,480	813



生活保護状況（扶助の種類別）

（年度間月平均）

年 度	被 保 護 実世帯数	被保護 実人員	保護率 (%)	扶 助 の 種 類 別 被 保 護 人 員							
				生 活	教 育	住 宅	医 療	介 護	出 産	生 業	葬 祭
平成11年度	1,730	2,548	5.5	2,282	268	2,196	1,946	0	0	1	4
平成12年度	1,896	2,788	6.0	2,505	279	2,420	2,155	164	0	1	5
平成13年度	2,166	3,220	6.9	2,920	331	2,825	2,464	206	0	2	6
平成14年度	2,487	3,732	7.9	3,411	393	3,293	2,892	261	0	1	8
平成15年度	2,813	4,232	8.9	3,887	460	3,749	3,223	344	1	2	9

資料 松戸市福祉事務所

生活保護状況（世帯別類型）

各年4月1日現在

年 度	世帯数	傷病障害	高 齢	母 子	そ の 他
平成11年度	1,660	672	742	149	97
平成12年度	1,791	708	806	159	118
平成13年度	2,013	765	919	170	159
平成14年度	2,308	870	1,032	215	191
平成15年度	2,639	965	1,193	269	212
平成16年度	2,933	1,043	1,357	293	240
平成17年度	3,177	1,130	1,392	350	305

資料 松戸市福祉事務所

労働力状態（8区分）男女別15歳以上人口

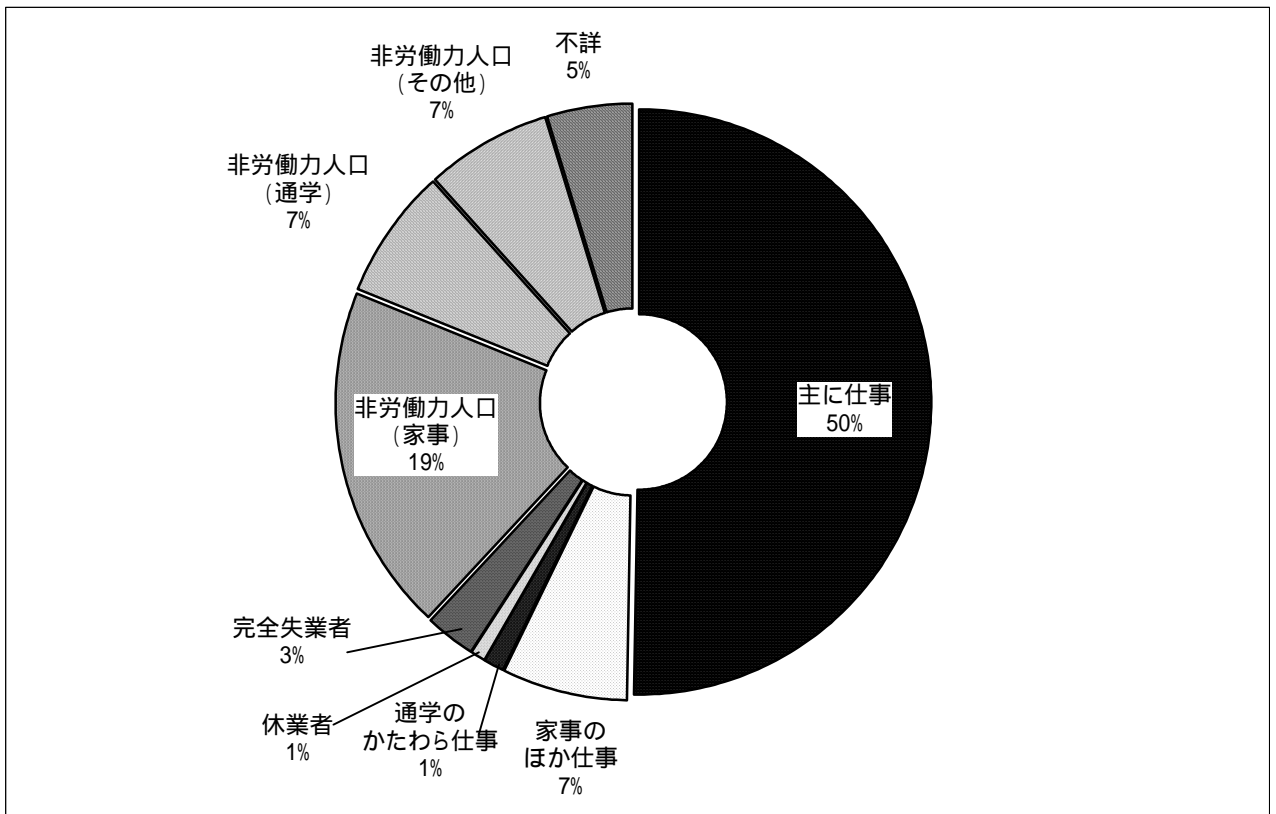
（平成12年10月1日現在）

区分	総数	労働力人口							非労働力人口			
		合計	就業者					完全失業者	合計	家事	通学	その他
			小計	主に仕事	家事のほか仕事	通学のかたわら仕事	休業者					
総数	398,171	246,591	235,837	200,712	27,269	4,642	3,214	10,754	132,746	76,213	28,958	27,575
男	200,343	153,930	147,182	141,757	1,153	2,496	1,776	6,748	33,784	2,528	15,215	16,041
女	197,828	92,661	88,655	58,955	26,116	2,146	1,438	4,006	98,962	73,685	13,743	11,534

注）総数には、労働力状態が不詳のものを含みます。

資料 総務省統計局「国勢調査報告」

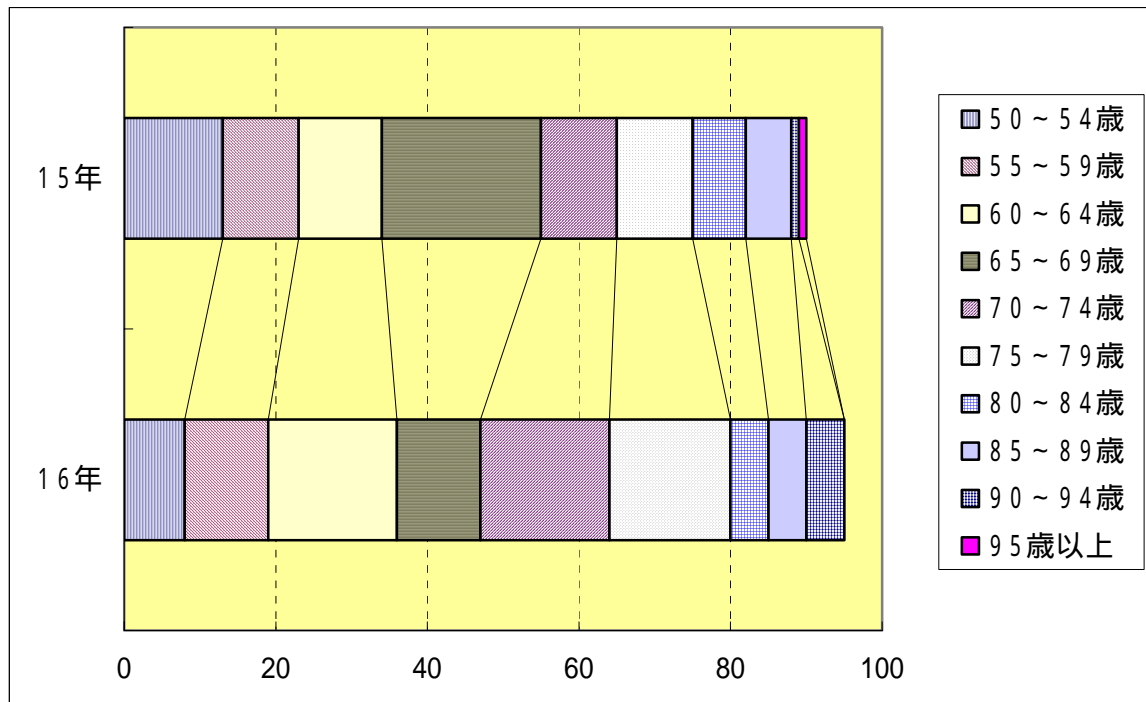
松戸市統計書より



松戸市内年齢階層別孤独死人数状況(16年)

(警察署別)

年齢階層	男		女		計			15年
	松戸	松戸東	松戸	松戸東	松戸	松戸東	合計	合計
50～54歳	6	1	1	0	7	1	8	13
55～59歳	8	3	0	0	8	3	11	10
60～64歳	9	7	1	0	10	7	17	11
65～69歳	4	3	4	0	8	3	11	21
70～74歳	7	7	1	2	8	9	17	10
75～79歳	7	2	5	2	12	4	16	10
80～84歳	1	0	1	3	2	3	5	7
85～89歳	0	2	2	1	2	3	5	6
90～94歳	1	0	2	2	3	2	5	1
95歳以上	0	0	0	0	0	0	0	1
合計	43	25	17	10	60	35	95	90
前年(15年)	46	13	16	15	62	28	90	



刑法犯罪認知件数

年	総数	凶悪犯					粗暴犯					窃盗犯										知能犯				風俗犯			その他の刑法犯									
		計	殺人	強盗	うち路上強盗	放火	強姦	計	凶器準備集合	暴行	傷害	脅迫	恐喝	計	空巢ねらい	忍込み	事務所荒らし	出店荒らし	その他侵入盗	自動車盗	オートバイ盗	自転車盗	車上ねらい	ひったくり	部品盗	自販機荒らし	その他非侵入窃盗	計	詐欺	横領	その他知能犯	計	賭博	わいせつ	計	住居侵入	占有離脱物横領	その他
平成8年	8,965	35	6	17		5	7	345	37	132	2	174	7,681	455	231			579	144	1,554	2,147	836				1,735	133	97	6	30	33		33	738		135	603	
平成9年	9,414	48	8	24		3	13	301	45	123	2	131	8,055	595	199			598	112	1,232	2,355	1,135				1,829	190	145	9	36	21		21	799		184	615	
平成10年	10,826	36	5	21		4	6	353	55	125	2	171	9,313	714	180			654	101	1,793	2,602	1,114				2,155	213	143	2	68	27		27	884		159	725	
平成11年	13,677	93	5	47		20	21	520	89	220	13	198	11,604	966	255			769	190	2,043	2,608	1,605				3,168	103	77	1	25	70		70	1,287		218	1,069	
平成12年	13,623	74	6	46		12	10	634	135	223	15	261	11,218	1,122	109			792	324	1,451	2,638	2,008				2,774	186	122	8	56	65		65	1,446		135	1,311	
平成13年	13,189	126	5	92		19	10	462	87	189	8	178	10,933	827	94			629	345	1,214	2,652	2,298				2,874	216	196	2	18	61		61	1,391		148	1,243	
平成14年	13,463	115	5	87	57	9	14	356	-	85	167	7	97	11,041	1,394	248	180	192	242	365	678	2,766	2,052	728	495	235	1,466	263	211	8	44	57	1	56	1,631	200	292	1,139
平成15年	12,761	94	6	70	34	6	12	360	-	115	161	10	74	10,611	1,388	228	173	185	238	281	674	2,928	1,929	548	436	218	1,385	156	122	3	31	39	-	39	1,501	229	342	930
平成16年	12,197	57	7	43	23	2	5	319	-	98	144	14	63	9,611	1,514	130	77	145	172	184	743	2,603	1,366	439	450	290	1,498	372	259	8	105	58	1	57	1,780	331	532	917

資料 千葉県警察本部

注) 平成16年の数値は暫定数。

松戸市統計書より

人口1万人当たりの犯罪発生率

	年	総数	凶悪犯					粗暴犯					窃盗犯										知能犯				風俗犯			その他の刑法犯									
			計	殺人	強盗	うち路上強盗	放火	強姦	計	凶器準備集合	暴行	傷害	脅迫	恐喝	計	空巢ねらい	忍込み	事務所荒らし	出店荒らし	その他侵入盗	自動車盗	オートバイ盗	自転車盗	車上ねらい	ひったくり	部品盗	自販機荒らし	その他非侵入窃盗	計	詐欺	横領	その他知能犯	計	賭博	わいせつ	計	住居侵入	占有離脱物横領	その他
15年	千葉県	274.8	1.5	0.2	1.0	0.5	0.1	0.3	7.4	0.0	1.7	3.7	0.2	1.9	227.2	22.5	3.9	3.8	4.7	7.4	9.2	13.5	48.0	50.8	6.4	13.5	9.4	34.2	5.5	3.9	0.1	1.5	0.8	0.0	0.8	32.3	4.5	6.6	21.2
	松戸市	274.0	2.0	0.1	1.5	0.7	0.1	0.3	7.7		2.5	3.5	0.2	1.6	227.8	29.8	4.9	3.7	4.0	5.1	6.0	14.5	62.9	41.4	11.8	9.4	4.7	29.7	3.3	2.6	0.1	0.7	0.8		0.8	32.2	4.9	7.3	20.0
16年	千葉県	245.9	1.3	0.1	0.8	0.4	0.2	0.2	6.9	0.0	1.8	3.5	0.2	1.4	195.8	18.9	3.0	2.5	4.2	5.7	7.5	12.3	42.9	33.9	6.1	12.9	9.5	36.3	7.7	6.0	0.2	1.4	0.8	0.0	0.8	33.4	4.1	9.2	20.1
	松戸市	261.1	1.2	0.1	0.9	0.5	0.0	0.1	6.8		2.1	3.1	0.3	1.3	205.8	32.4	2.8	1.6	3.1	3.7	3.9	15.9	55.7	29.2	9.4	9.6	6.2	32.1	7.9	5.5	0.2	2.2	1.2		1.2	38.1	7.1	11.4	19.6

千葉県警察署ホームページより

交通事故発生状況

(各年12月末現在)

年	発生件数		死亡者数		負傷者数			
		指数		指数	指数	うち子ども	うち高齢者	
平成12年	2,605	136.0	14	87.5	3,119	130.7	232	194
平成13年	2,467	128.8	15	93.8	3,020	126.5	227	227
平成14年	2,520	131.5	20	125.0	3,168	132.7	266	257
平成15年	2,431	126.9	9	56.3	2,972	124.5	236	266
平成16年	2,490	130.0	16	100.0	3,003	125.8	277	302

指数：平成2年 = 100 松戸市統計書より 資料 千葉県警察本部 交通白書

外国人登録者数

(各年12月31日現在 単位:人)

年	総数	朝鮮韓国	中国	フィリピン	タイ	バングラ	アメリカ	イギリス	ブラジル	その他
平成10年	6,025	1,689	1,567	1,110	119	126	130	82	202	1,000
平成11年	6,408	1,790	1,811	1,194	142	118	102	80	183	988
平成12年	6,857	1,832	2,040	1,287	172	112	110	80	151	1,073
平成13年	7,735	1,865	2,464	1,548	179	113	126	89	158	1,193
平成14年	8,333	1,872	2,901	1,577	200	118	142	96	167	1,260
平成15年	9,257	1,928	3,385	1,790	211	124	159	117	164	1,379
平成16年	9,358	1,863	3,501	1,829	227	119	169	104	140	1,406

松戸市統計書より

ホームレスの人数

(人)

	全国	千葉県	松戸市
平成13年9月調査	24,090	594	10
平成15年1～2月調査	25,296	668	74

厚生労働省 ホームレスの実態に関する全国調査報告の概要より

配偶者暴力相談支援センターの相談件数（千葉県）

	女性サポートセンター		女性センター		健康福祉センター (14ヶ所)		計	
	総数	うちDV	総数	うちDV	総数	うちDV	総数	うちDV
平成14年度	9,809	2,021	4,463	789	—	—	14,272	2,810
平成15年度	12,306	2,107	5,150	669	—	—	17,456	2,776
平成16年度	13,517	2,380	4,926	570	1,293	967	19,736	3,917

健康福祉センターは、平成16年6月から業務開始

資料 千葉県総合企画部

児童相談所における児童虐待相談受付件数（千葉県）

	合計	中央児童相談所	市川児童相談所	柏児童相談所	銚子児童相談所	君津児童相談所
平成15年度	825	237	194	265	38	91
平成16年度	1,120	347	317	322	54	80

資料 千葉県健康福祉部

家庭児童相談室における児童虐待相談受付件数

	計	身体的虐待	性的虐待	心理的虐待	ネグレスト
平成13年度	77	47	0	4	26
平成14年度	54	34	2	7	11
平成15年度	39	24	0	5	10
平成16年度	72	33	1	10	28

資料 松戸市児童福祉課

在宅介護支援センターにおける高齢者虐待相談件数

	実人数	身体的虐待	心理的虐待	性的虐待	経済的虐待	放置・放任
平成14年度	7	4	0	0	2	1
平成15年度	20	19	0	0	0	1
平成16年度	67	40	39	1	24	20

14年度・15年度の虐待の種類は主なもの。

資料 松戸市介護支援課在宅介護支援センター

松戸市地域福祉計画

平成18年3月

発行 松戸市
編集 松戸市健康福祉本部企画管理室

〒271 - 8588 松戸市根本 387 - 5

Tel 047 - 366 - 1111
