

地域マネジメントの推進に向けた 給付分析

【平成29年度第2回松戸市介護保険運営協議会とりまとめ資料】

1. 施設・居住系サービスの給付分析
2. 重度者向け在宅サービスの給付分析
3. 施設・居住系、重度者向け在宅サービスの給付分析のまとめ
4. 通所介護の給付分析
5. 介護人材供給の分析

参考資料1：介護保険制度改正における地域マネジメントと介護保険運営協議会の役割

参考資料2：特養入所判定基準に関する法令・通知・他市町村の例

平成29年度第2回松戸市高齢者保健福祉推進会議
平成29年10月4日（水）

1. 施設・居住系サービスの給付分析

特別養護老人ホーム（広域型・地域密着型）の利用状況（総論）

- 特養には、114床の空床がある一方で、925人の入所申込者（待機者）がいる。また、29・30年度で、計200床の新たな整備が既に決定している。
- 入所申込状況については、例えば、入所申込者全体のうち、「要介護4又は5で、在宅の入所申込者」は188人（20.3%）であるなど、心身・家族・居住の状況、サービスニーズ、入所希望時期等によって、個々の入所申込者の特養入所の必要性・緊急性には、相当程度バラつきがあるものと考えられる。

◎特養入所者総数（29年3月31日現在）

	総定員	入所者数	入所者数		空き数
			市内	市外	
広域型 (18施設)	1,496	1,382	1,286	96	114
地域密着型 (4施設)	116	116	116	0	0
合計 (22施設)	1,612	1,498	1,402	96	114

※29・30年度で、計200床（広域型2施設）の新たな整備が決定済

◎特養入所申込者の分類（29年4月1日現在、市内居住者）

		独居	世帯	
			高齢者のみ世帯	その他の世帯
居宅	要介護1・2	18	3	5
	要介護3	104	66	76
	要介護4・5	63	56	69
病院	要介護1・2	0	1	2
	要介護3	10	4	3
	要介護4・5	37	15	18
老人保健施設 ※世帯区分なし	要介護1・2	13		
	要介護3	97		
	要介護4・5	121		
療養型病床群 ※世帯区分なし	要介護1・2	0		
	要介護3	0		
	要介護4・5	3		
その他 (GH、有料、軽費、サ高住、他の特養)	要介護1・2	8	0	3
	要介護3	34	11	9
	要介護4・5	48	15	13

◎特養入所申込者総数（29年4月1日現在、市内居住者）

①居住状況別

居住場所	人数
居宅	460
病院	90
老人保健施設	231
療養型病床群	3
養護老人ホーム	0
その他（グループホーム、有料、軽費、サ高住、他の特養）	141
合計	925

②要介護度別

要介護度	人数
要介護1	14
要介護2	39
要介護3	414
要介護4	277
要介護5	181
合計	925

63 : 要介護4又は5で、在宅の入所申込者(188人)

56 : 上記のうち、独居又は高齢者のみ世帯の者(119人)

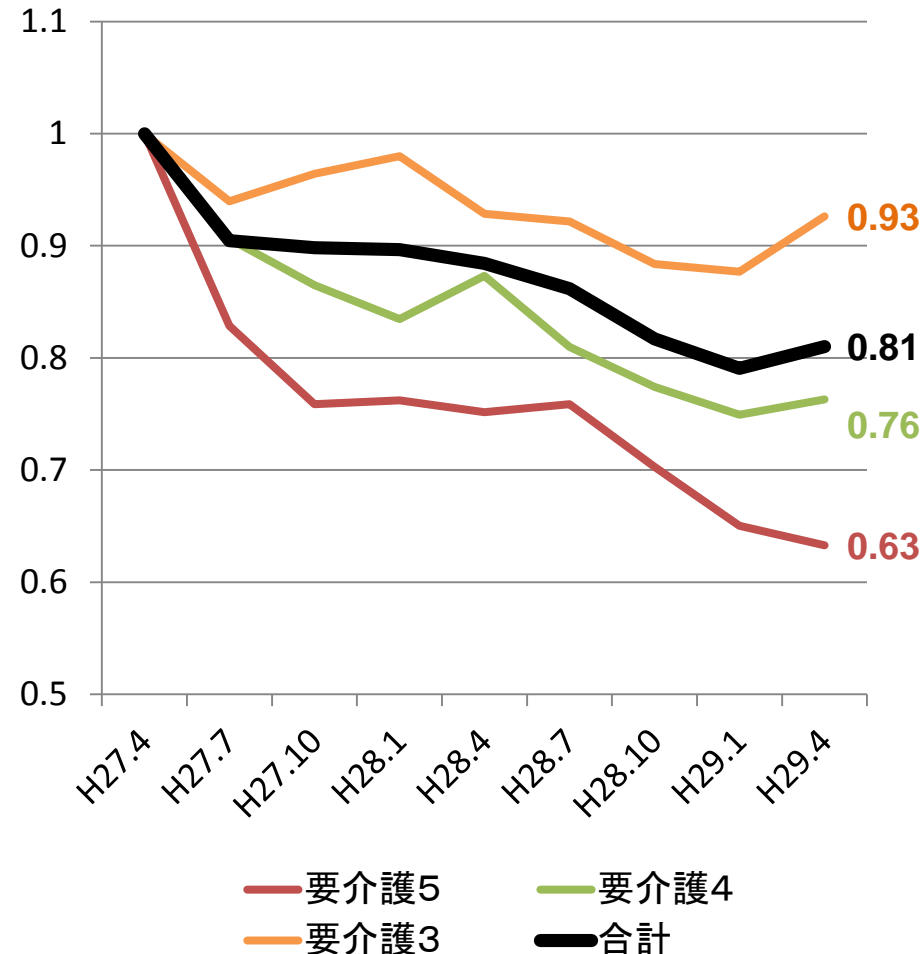
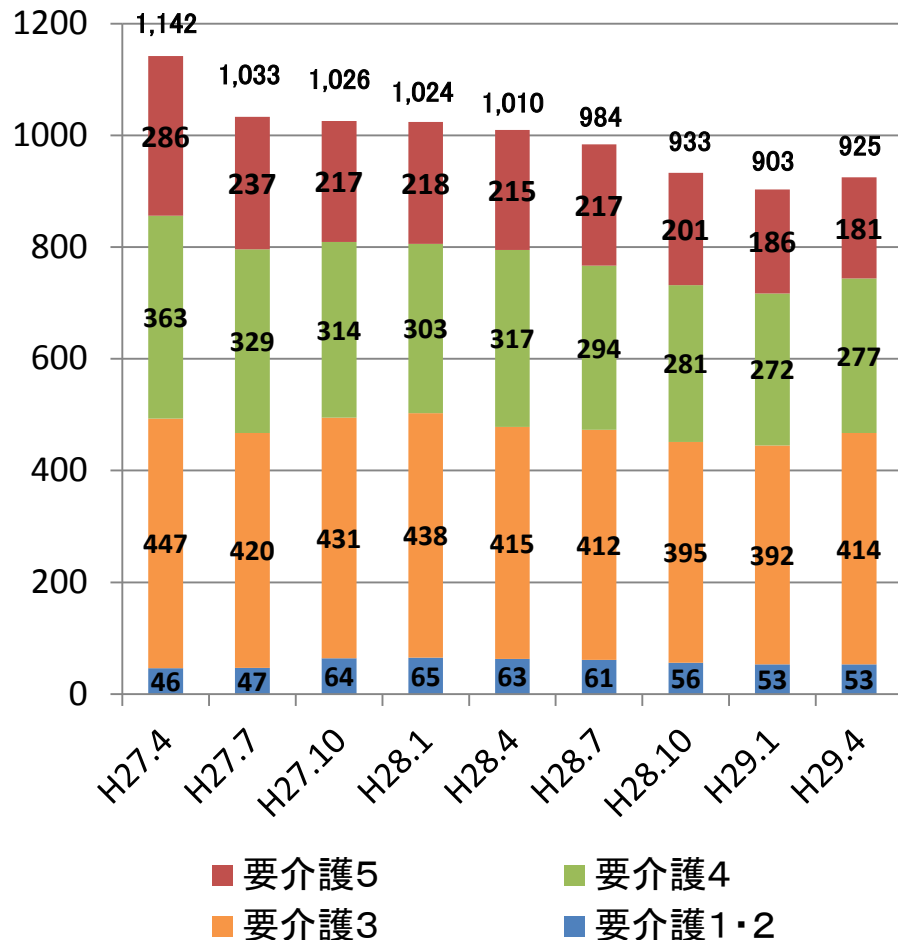
特養入所申込者数の推移と特徴

特養入所申込者数は、この2年間で200人強（2割弱）減少しているが、緊急度の高い者から優先的に入所していることなどが影響し、要介護度が高いほど、減少率が大きくなっている。

【2年間の減少率】 合計：19%減 要介護5：37%減 要介護4：24%減 要介護3：7%減

特養入所申込者数(要介護度別)の推移

特養入所申込者数(要介護度別)の変化率 (平成27年4月を「1.0」とした場合)



現行の松戸市特養入所申込者緊急度基準

- 原則として、「入所申込者緊急度基準」に従って、点数の高い入所申込者から特養に入所できるようにしているが、施設側からは、「点数の高い順に入所を打診しても、入所を断られることが多い」、「数字上の入所待機者数と実質的な特養待機ニーズの間には乖離がある」などといった意見が多く寄せられている。
- このため、緊急度基準の改正の検討とともに、実質的に緊急度の高い特養入所申込者数を推計することが必要。

【現行の松戸市の特養入所申込者緊急度基準】

※ 要件が重複する場合は、点数の高い方を基準とする。

※ 合計100点

区分	要件	点数
1. 介護の必要の程度 [30点]	要介護5	30点
	要介護4	25点
	要介護3	20点
	要介護2	10点
	要介護1	5点
2. 認知症高齢者の日常生活自立度 [15点]	1 自立度が「Ⅳ」～「Ⅲ」	15点
	2 自立度が「Ⅲa」～「Ⅲb」	12点
	3 自立度が「Ⅱb」	8点
	4 自立度が「Ⅱa」	5点
	5 自立度が「自立」～「Ⅰ」	0点
3. 家族の状況 [35点]	1 単身世帯(在宅)で、介護する者がいない	35点
	2 単身世帯(在宅)で、別居血縁者や近隣者等が介護している	30点
	3 高齢者(70歳以上)のみ世帯	30点
	4 病院や他施設等から退院・退所を求められているが、在宅での介護が困難	25点
	5 複数の高齢者(障害児者)等を在宅で介護している	25点
	主たる介護者の状況	
	①主たる介護者が生計中心者として就労している場合で、他に介護するものがない	30点
	②主たる介護者が「高齢」、「障害」、「疾病」等により十分な介護が困難	25点
	③主たる介護者の身体的・精神的負担が大きく、十分な介護が困難	15点
	④主たる介護者が育児や家族の看病、または就労(パート等)している	10点
	⑤主たる介護者が、介護拒否している	10点
	⑥主たる介護者はいるが、他に介護に協力・補助する者がいない	10点
7 居住環境の事情により、十分な介護が困難	10点	
4. 入所検討委員会での検討点 [20点]	(自由採点)	20点

現行の松戸市特養入所申込者緊急度基準の課題と対応の方向性（案）

- 現行の松戸市の緊急度基準には以下の課題があり、実質的な特養待機ニーズの把握が困難。
- このため、以下の課題に対応した緊急度基準の改正イメージを作成した上で、特連協の協力の下、各待機者について、この改正イメージに基づく緊急度点数を算定することによって、実質的な特養待機ニーズを推計する。

※実際に運用する緊急度基準は、今回の推計結果等を踏まえつつ、松戸市介護保険課と特連協の協議に基づき、今年度中の改正を検討。

課題

【居宅サービスの利用状況】

厚労省通知に記載されている「居宅サービスの利用状況」が現行の基準に盛り込まれておらず、待機者のサービス利用ニーズを特養の入所判定に反映できない。

【入所希望時期】

特養サイドから、「点数の高い方から声を掛けても、入所面接の際になると、その時点では、在宅サービス等で対応可能であるために、特養入所を辞退するケースが多い」との声が多数上がっている。

【居住地】

松戸市民の中に待機者が存在する状態だが、現行の基準では、松戸市民と他市町村民が全く同程度に評価されている。

【特別な事由】

入所検討委員会での検討点については、統一的な判断基準が設定されておらず、施設ごとの判断がバラバラになっている可能性があり、公平性の観点から課題がある。

【その他】

- 要介護度については、現行の基準は、要介護1・2の場合に一律に加点しており、平成26年法改正に対応できていない。
- 認知症高齢者の日常生活自立度は、施設ごとに判断にバラつきがある。
- 家族の状況の中では、家族の状況とは関連性の薄い居住環境についての要件も含まれている。また、入所申込書との文言の不整合や複数項目間での文言の不整合がある。

対応の方向性（案）

他市の例を勘案しつつ、「介護サービスの利用単位数の合計」を基準に盛り込む。

定期的に、入所希望時期を把握するとともに、直近での（3ヶ月以内の）入所希望時期を基準に盛り込む。

他市の例を勘案しつつ、松戸市介護保険被保険者である場合に加点を行う。

他市の例を勘案して、特別な事由についての判断基準や例を示す。あわせて、加点を行う場合は、その根拠となった事由の内容を記録に残すことを求める。

- 他市の例を勘案しつつ、要介護1・2の場合は特例入所要件に該当している場合のみ加点することとする。
- 認知症については要介護認定ロジックにも反映されていることを勘案し、認知症高齢者の日常生活自立度の配点を小さくする。
- 居住環境については、特別な事由の中で、必要に応じて盛り込むこととする。また、入所申込書等との文言の整合を図る。

松戸市特養入所申込者緊急度基準の改正イメージ案①

区分	要件	点数	備考
1. 要介護度 [22点]	要介護5	22点	
	要介護4	16点	
	要介護3	10点	
	要介護2又は1で、特例入所要件に該当	4点	
2. 認知症高齢者の 日常生活自立度 [8点]	1 自立度が「Ⅳ」～「Ⅲ」	8点	
	2 自立度が「Ⅲa」～「Ⅲb」	6点	
	3 自立度が「Ⅱb」	4点	
	4 自立度が「Ⅱa」	2点	
	5 自立度が「自立」～「Ⅰ」	0点	
3. 居住地 [5点]	1 松戸市介護保険被保険者である	5点	
	2 松戸市介護保険被保険者ではない	0点	
4. 家族の状況 [25点]	1 単身世帯(自宅)で、介護する者がいない	25点	※要件が重複する場合は、点数の高い方の要件を選択する。 ※介護施設等とは、老健施設、介護療養型医療施設、有料老人ホーム、軽費老人ホーム、養護老人ホーム、グループホーム、サービス付き高齢者向け住宅を指す。 ※特養入所中は、0点とする。
	2 単身世帯(自宅)で、別居血縁者や近隣者等の介護協力がある	20点	
	3 高齢者(70歳以上)のみ世帯(自宅)	20点	
	4 病院や介護施設等から退院・退所を求められているが、在宅での介護が困難	15点	
	5 複数の高齢者(障害児者)等を自宅で介護している	15点	
	主たる介護者の状況		
	①主たる介護者が生計中心者として就労している場合で、他に介護する者がいない	20点	
	②主たる介護者が「高齢」、「障害」、「疾病」等により十分な介護が困難	15点	
	③主たる介護者の身体的・精神的負担が大きく、十分な介護が困難	10点	
	④主たる介護者が育児や家族の看病、または就労(パート等)している	5点	
⑤主たる介護者が、介護拒否している	5点		
⑥主たる介護者はいるが、他に介護に協力・補助する者がいない	5点		
7 上記のいずれにも該当しない	0点		

松戸市特養入所申込者緊急度基準の改正イメージ案②

区分		要件		点数	備考	
5. 在宅サービス等の利用状況	(1) 自宅に居住している場合 [20点]	直近の月の介護サービスの利用単位数の合計	1	30,000単位以上	20点	※直近の月に、介護施設等に入所・入居している場合は(2)で、医療機関に入院している場合は(3)で回答。それ以外は(1)で回答。 ※介護施設等とは、老健施設、介護療養型医療施設、有料老人ホーム、軽費老人ホーム、養護老人ホーム、グループホーム、特養、サービス付き高齢者向け住宅を指す。 ※介護サービスとは、入所申込者が利用している居宅サービス、地域密着型サービス、居宅介護支援及び施設サービスを指す。 (注: 要介護度別区分支給限度額) 要介護5: 36,065単位 要介護4: 30,806単位 要介護3: 26,931単位 要介護2: 19,616単位 要介護1: 16,692単位 (注2: 区分ごとの考え) 区分1: 要介護4の10割程度 区分2: 要介護4の9割程度 区分3: 要介護4の8割程度 区分4: 要介護4の7割程度 区分5: 要介護4の6割程度 区分6: 要介護4の6割未満
			2	27,000単位以上30,000単位未満	16点	
			3	24,000単位以上27,000単位未満	12点	
			4	21,000単位以上24,000単位未満	8点	
			5	18,000単位以上21,000単位未満	4点	
			6	18,000単位未満	0点	
	(2) 介護施設等に入所・入居している場合 [10点]	直近の月の介護サービスの利用単位数の合計	1	30,000単位以上	10点	
			2	27,000単位以上30,000単位未満	8点	
			3	24,000単位以上27,000単位未満	6点	
			4	21,000単位以上24,000単位未満	4点	
			5	18,000単位以上21,000単位未満	2点	
			6	18,000単位未満	0点	
	(3) 医療機関に入院している場合 [10点]	3ヵ月以上継続して、医療機関に入院している		10点		
6. 直近の入所希望時期 [20点]	1	今すぐの入所を希望	20点	※直近3ヵ月以内の入所希望時期が不明の場合は、0点とする。 ※「1」を選択し、実際に特養から入所の打診を受けたにも関わらず保留する場合は、以後は、特段の事情変更が無い限り、「2」～「4」のみが選択できるものとする。		
	2	6ヵ月以内の入所を希望	6点			
	3	1年以内の入所を希望	3点			
	4	いずれは入所したいが、当面は入所せず、現在の生活の継続を希望	0点			
7. (加点項目) 特別な事由 [0～10点]	各施設の入所検討委員会の判断により、緊急度や福祉的観点などから、特に特養入所を考慮すべき特別な事由が認められる場合は、その状況に応じて、0～10点の範囲で加算することができる。なお、特別な事由による加算を行う場合は、その事由の内容及び加算点数を記録に残さなければならない。		0～10点	※特別な事由としては、以下の例などが考えられる。 ・緊急性が高い事由(主たる介護者の急死・救急入院、住居が立ち退きを迫られているなど) ・「家族の状況」項目で点数化できない事由 ・居住環境が劣悪(廊下、階段、便所、浴室等の住宅改修が困難など) ・老健施設又は医療機関に入所・入院中だが、退院・退所後の在宅生活が困難で転院・転所先がみつからない ・認知症によって、日常生活に支障を来す症状・行動や意思疎通の困難さ等が頻繁に見られ、在宅生活が困難な状態 ・膀胱留置カテーテル、経管栄養、酸素療法等の医療的処置が必要な場合		

※ 合計100点+加算(0～10点)

「緊急度の高い特養待機者数」の推計方法

①改正イメージ案を適用した場合の緊急度得点の結果の算出

各待機者について、改正イメージ案を適用した場合の緊急度得点の結果を算出する。

【算出方法】

- 松戸市介護保険被保険者であって、松戸市内の特養（1カ所以上）への入所を希望している特養待機者863名について改正イメージ案における緊急度得点を算出。
- 改正イメージ案のうち区分1（要介護度）、区分2（認知症高齢者の日常生活自立度）、区分3（居住地）、区分4（家族の状況）及び区分5（在宅サービス等の利用状況）は、松戸市介護保険課において点数を算出する。
- 改正イメージ案のうち区分6（直近の入所希望時期）は、松戸市特別養護老人ホーム連絡協議会の協力の下、各特養において聞き取り調査を実施。
- 改正イメージ案のうち区分7（特別な事由・加点項目）は、加点項目であり、個別事案を見なければ判断できないものなので、0点とカウント。

<留意点>

- ・ 区分4（家族の状況）については、70歳未満の家族と同居している場合は、本来は20点・15点・10点・5点・0点のいずれかとなるが、今回の推計では、データの制約から家族介護の実態の把握が困難であるため、一律に15点と算定。
- ・ 区分5（在宅サービス等の利用状況）は、介護サービスの利用状況から把握しているため、入院の状況は把握できていない。
- ・ 特養における聞き取りは、申込を受けている特養から、本人・家族へ聞き取りを行うことによって実施。なお、複数の特養に申込を行っている場合は、住所地との距離、申込時期（より新しい申込を優先）等を勘案して、1つの特養を指定し、聞き取りを実施。なお、市内の全特養・地域密着特養（22か所）から回答があった。聞き取り結果を踏まえて、以下の整理を行った。
 - * 入所済の48人、死亡の6人については、緊急度得点算定対象から除外（算定対象合計：809人）。
 - * 取り下げ・不明は、当該特養の申込については取り下げたものの、別の特養については申込を継続している可能性を考慮して、緊急度得点算定対象に存続した上で、入所申込時期は0点とカウント。

②高緊急度得点ラインの設定

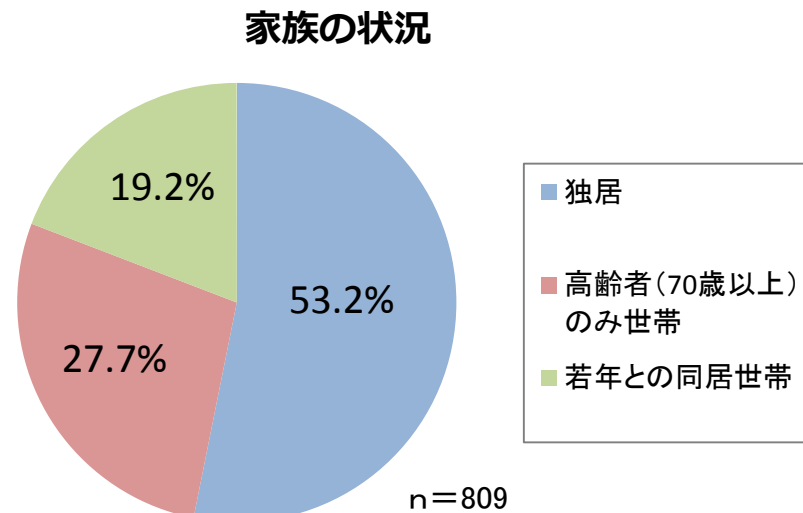
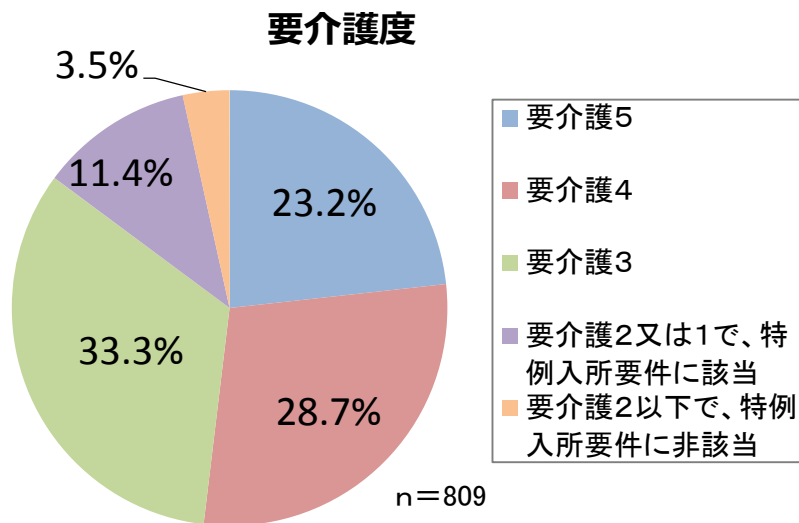
- 特養入所の緊急性があると考えられる標準的なモデルを設定し、当該モデルにおける緊急度得点（改正イメージ案を適用）を「高緊急度得点ライン」として設定する。この「高緊急度得点ライン」以上である待機者数を「緊急度の高い特養待機者数」として推計する。
- 高緊急度得点ラインについては、以下の標準的なモデルを勘案して、70点として設定する。

【特養入所の緊急度が高い標準的なモデル】

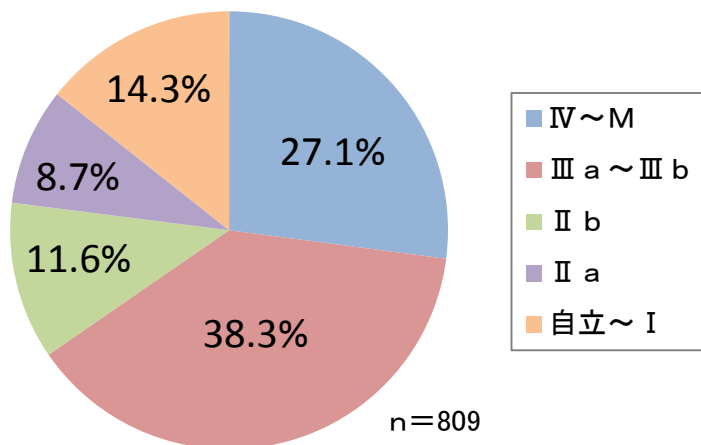
- ①要介護度：要介護4（16点） ②認知症高齢者の日常生活自立度：Ⅱb（4点）
- ③居住地：松戸市介護保険被保険者である（5点）
- ④家族の状況：主たる介護者が「高齢」「障害」「疾病」等により十分な介護が困難（15点）
- ⑤在宅サービス等の利用状況：自宅居住、要介護4の区分支給限度額の8割程度（25,000単位）（12点）
- ⑥直近の入所希望時期：今すぐの入所を希望（20点） ⑦特別な事由（加算項目）：なし（0点）
- ①～⑦の合計：72点

「緊急度の高い特養待機者数」推計に伴う個別データ①（要介護度、家族等）

「松戸市内の特養（1カ所以上）への入所を希望している特養待機者（入所済・死亡を除く）」のうち、要介護4以上は約5割、認知症高齢者の日常生活自立度Ⅱb以上は8割弱、独居は5割強となっている。



認知症高齢者の日常生活自立度



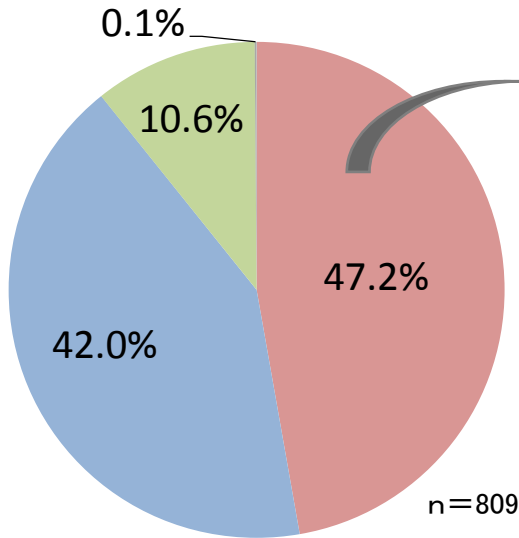
（参考：認知症高齢者の日常生活自立度判定基準）

ランク	判定基準
I	何らかの認知症を有するが、日常生活は家庭内及び社会的にほぼ自立している
II	日常生活に支障を来たすような症状・行動や意思疎通の困難さが多少見られても、誰かが注意していれば自立できる
	II a 家庭外で上記IIの状態がみられる
	II b 家庭内で上記IIの状態がみられる
III	日常生活に支障を来たすような症状・行動や意思疎通の困難さが見られ、介護を必要とする
	III a 日中を中心として上記IIIの状態がみられる
	III b 夜間を中心として上記IIIの状態がみられる
IV	日常生活に支障を来たすような症状・行動や意思疎通の困難さが頻繁に見られ、常に介護を必要とする
M	著しい精神症状や周辺症状あるいは重篤な身体疾患が見られ、専門医療を必要とする

「緊急度の高い特養待機者数」推計に伴う個別データ②（介護サービスの利用）

- 「松戸市内の特養（1カ所以上）への入所を希望している特養待機者（入所済・死亡を除く）」のうち、5割弱は自宅で在宅サービスを利用している一方で、4割強は介護施設等で介護サービスを利用している。
- 自宅で在宅サービスを利用している者（382人）のうち、要介護4の区分支給限度額（30,806単位）の8割程度である24,000単位以上となっているのは4割強（162人）となっている。

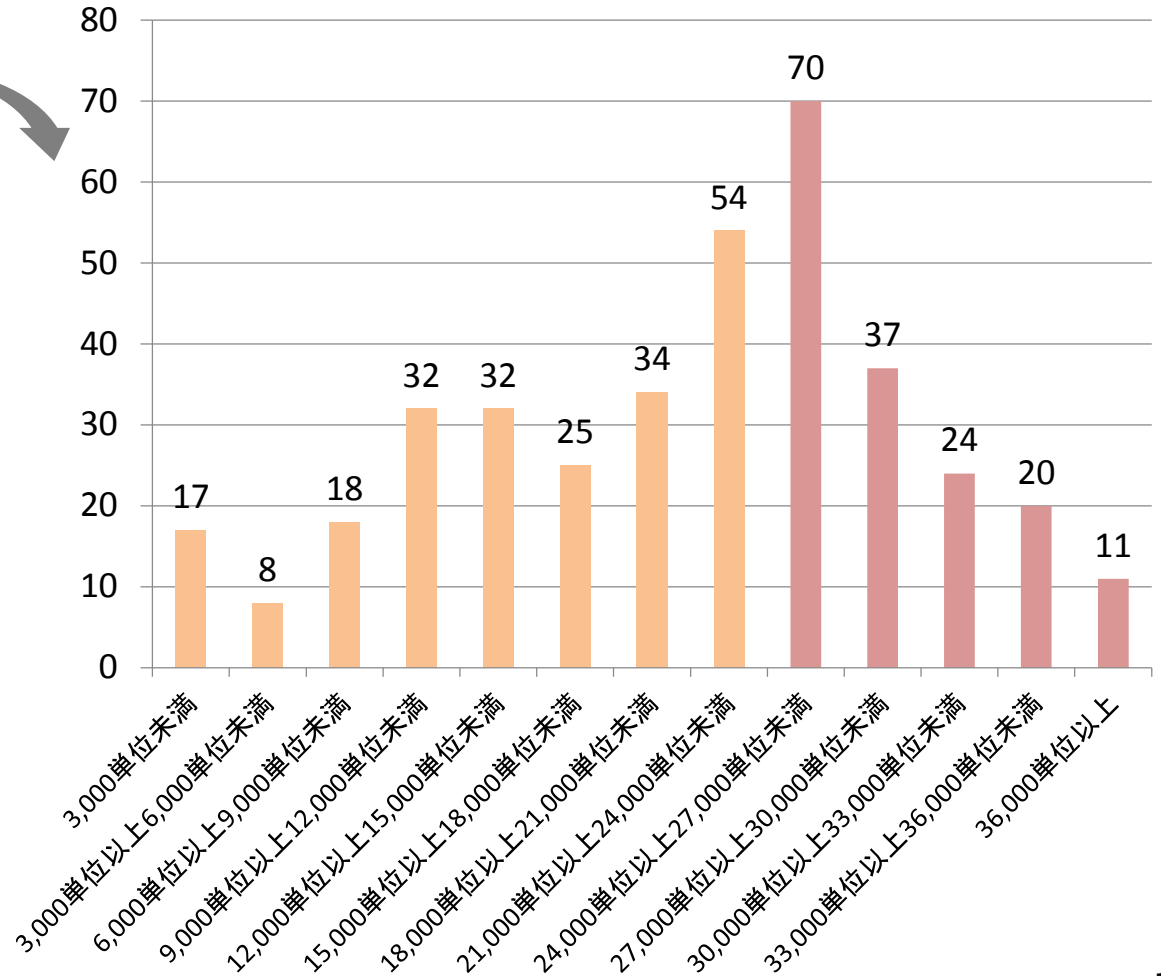
介護サービスの利用状況



- 自宅で在宅サービスを利用している
- 介護施設等で介護サービスを利用している
- 介護サービスを利用していない
- その他

介護施設等：老健施設、介護療養型医療施設、有料老人ホーム、軽費老人ホーム、養護老人ホーム、グループホーム、特養、サービス付き高齢者向け住宅

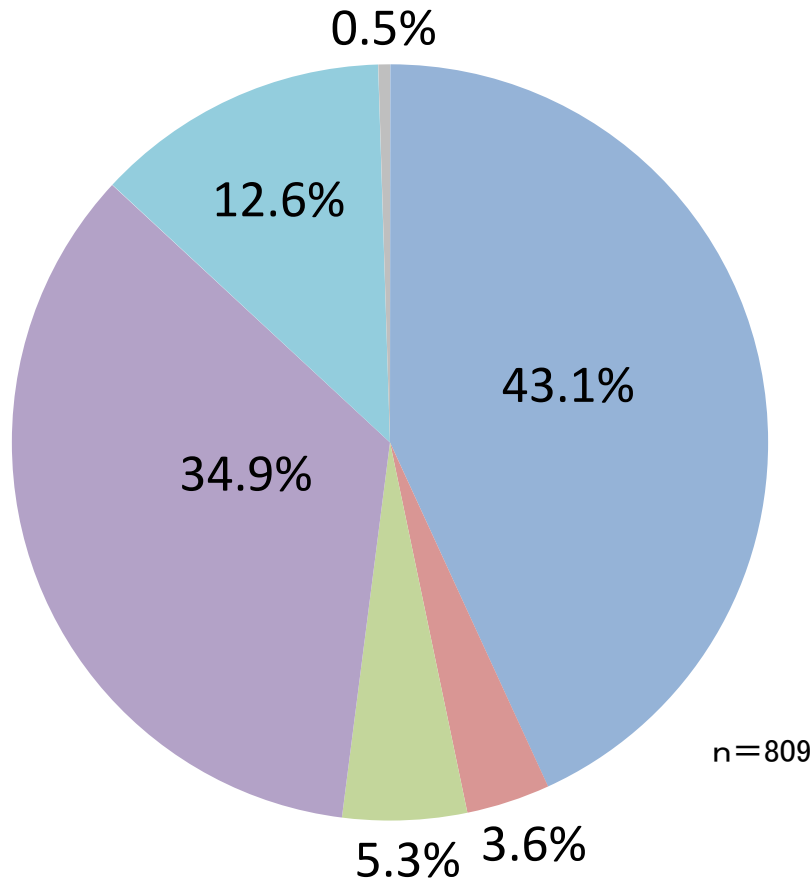
在宅サービスの単位数ごとの人数 （自宅で在宅サービスを利用している者）



「緊急度の高い特養待機者数」推計に伴う個別データ③（直近の入所希望時期）

- 「松戸市内の特養（1カ所以上）への入所を希望している特養待機者（入所済・死亡を除く）」のうち、約43%は、今すぐの入所を希望している。
- 一方で、約35%は、当面は入所せず、現在の生活の継続を希望しているとともに、約13%は、当該施設への申込を取り下げた。

直近の入所希望時期

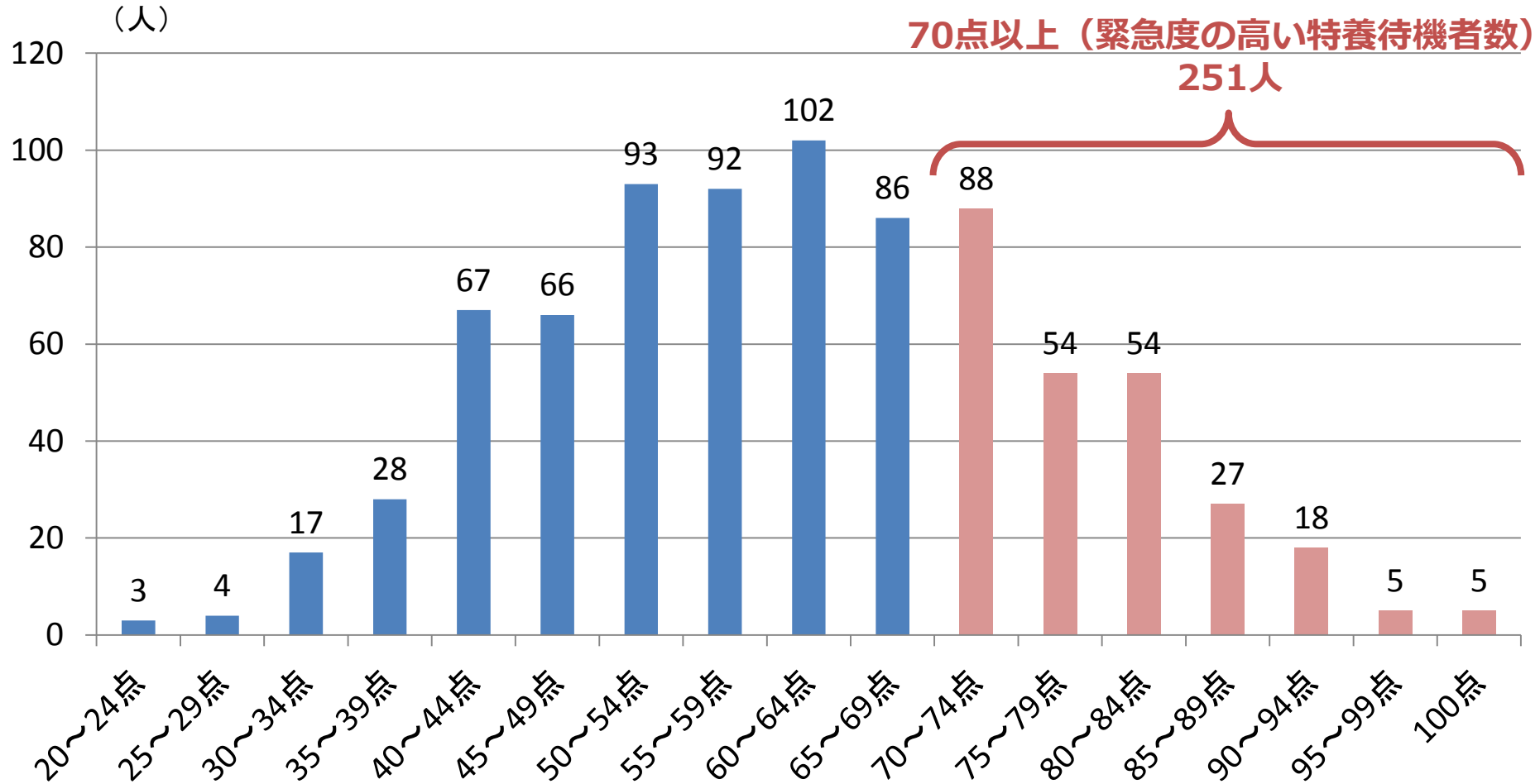


- 今すぐの入所を希望
- 6ヶ月以内の入所を希望
- 1年以内の入所を希望
- いずれは入所したいが、当面は入所せず、現在の生活の継続を希望
- 取り下げ
- 不明

※「取り下げ」については、聞き取りを行った施設（1施設）に対する申込を取り下げたものであり、複数の施設に申し込んでいる場合に、当該別の施設に対する申込も取り下げているのかどうかは不明。

「緊急度の高い特養待機者数」の推計結果（まとめ）

- 「松戸市介護保険被保険者であって、平成29年5月1日現在、松戸市内の特養（1カ所以上）への入所を希望している特養待機者数（入所済・死亡を除く）」は809人だが、この809人の緊急度得点（改正イメージ案適用後）を算出すると、以下の表のとおりとなる。
- この結果、「高緊急度得点ライン」として設定した70点を超えた待機者数（緊急度の高い特養待機者数）は251人（31%）と推計される。



特別養護老人ホーム（広域型）ごとの利用状況（29年3月31日現在）

No	事業所名	圏域	定員	入所者	市内外			男女別		要介護別					市外利用者の内訳	空き数	待機者	市民待機者	他市待機者	備考
					市内	市外		男性	女性	要1	要2	要3	要4	要5						
1	緑風園	東部	80	74	65	9	市内	9	56	1	3	17	21	23	市川市2・鎌ヶ谷市2・杉並区1・葛飾区1・台東区1・流山市1・鎌倉市1	6	119	113	6	
2.1	松寿園(従来型)	六実六高合	90	90	88	2	市内	15	73	0	1	12	35	40	柏市1・浦安市1	0	194	179	15	
							市外	1	1	0	0	0	1	1						
2.2	松寿園アネックス(ユニット型個室)	六実六高合	60	60	56	4	市内	14	42	0	2	17	20	17	柏市1・船橋市2・中野区1	0				全室ユニット型個室
							市外	0	4	0	0	0	3	1						
3	南花園	東部	76	74	63	11	市内	20	43	0	1	19	21	22	鎌ヶ谷市3・市川市4・柏市3・流山市1	2	93	81	12	
							市外	2	9	0	1	3	2	5						
4	マーシヒル	小金原	90	89	87	2	市内	25	62	0	2	18	41	26	柏市1・流山市1	1	173	145	28	
							市外	1	1	0	0	1	1	0						
5	やわら木苑	常盤平	60	58	51	7	市内	11	40	0	2	15	19	15	柏市6・福島県双葉町1	2	265	229	36	
							市外	1	6	1	0	1	1	4						
6	陽光苑	馬橋西	50	51	50	1	市内	12	38	2	0	15	22	12	船橋市1	-1	208	197	11	
							市外	0	1	0	0	0	0	0						
7.1	ひまわりの丘(従来型)	五香松飛合	50	49	48	1	市内	14	34	2	6	9	22	9	八千代市1	1	291	241	50	
							市外	0	1	0	0	1	0	0						
7.2	ひまわりの丘(ユニット型個室)	五香松飛合	40	40	39	1	市内	7	32	4	10	6	10	9	福島県磐栗町1	0				全室ユニット型個室
							市外	1	0	0	0	0	1	0						
8	松戸愛光園	東部	100	100	82	18	市内	13	69	2	0	16	33	31	大網白里市1・市川市13・荒川区1・大田区1・福岡市1・川崎市1	0	106	75	31	全室ユニット型個室
							市外	4	14	0	0	3	6	9						
9	まんさくの里	馬橋	70	70	68	2	市内	15	53	1	3	29	23	12	柏市1・福島県双葉郡大熊町1	0	156	136	20	全室ユニット型個室
							市外	0	2	0	0	1	0	1						
10	明晃苑	常盤平	70	69	65	4	市内	9	56	0	11	18	17	19	柏市1・鎌倉市1・草加市1・印西市1	1	145	106	39	全室ユニット型個室
							市外	2	2	1	0	2	0	1						
11	秋桜	明第2西	70	69	67	2	市内	13	54	3	7	19	18	20	一関市1・鎌手市1	1	129	111	18	全室ユニット型個室
							市外	0	2	0	0	2	0	0						
12	あすなろ	常盤平	50	50	50	0	市内	11	39	0	1	7	16	26		0	67	60	7	全室ユニット型個室
							市外	0	0	0	0	0	0	0						
13	松戸陽だまり館	小金	70	61	53	8	市内	8	45	0	3	21	15	14	流山市2・我孫子市1・福島県双葉郡大熊町2・八千代市1・水戸市1・安中市1・足立区1	9	81	66	15	全室ユニット型個室
							市外	1	7	0	1	1	4	4						
14.1	なでしこ(従来型)	久切	50	49	47	2	市内	8	39	0	0	12	20	15	市川市2	1	206	199	7	
							市外	0	2	0	0	0	4	0						
14.2	なでしこ(ユニット型個室)	久切	40	39	32	7	市内	6	26	0	0	15	13	4	市川市5・柏市1・板橋区1	1				全室ユニット型個室
							市外	1	6	0	0	1	0	4						
15.1	第二南花園(従来型)	東部	50	44	44	0	市内	15	29	1	9	12	12	10		6	221	200	21	
							市外	0	0	0	0	0	0	0						
15.2	第二南花園(ユニット型個室)	東部	30	25	25	0	市内	5	20	0	5	6	7	7		5				全室ユニット型個室
							市外	0	0	0	0	0	0	0						
16	親愛の丘	東部	100	85	77	8	市内	16	61	0	4	28	29	16	柏市1・世田谷1・荒川区3・船橋1・市川市2	15	199	177	22	全室ユニット型個室
							市外	3	5	0	0	2	5	1						
17	東松戸ヘルズ(従来型)	東部	30	30	30	0	市内	14	16	0	0	10	15	5		0	136	121	15	
							市外	0	0	0	0	0	0	0						
17	東松戸ヘルズ(ユニット型個室)	27年度整備	70	69	69	0	市内	27	42	0	0	33	25	11		1				全室ユニット型個室
							市外	0	0	0	0	0	0	0						
18	プレミア東松戸(従来型)	東部	30	11	11	0	市内	2	9	0	0	5	3	3		19	85	76	9	
							市外	0	0	0	0	0	0	0						
18	プレミア東松戸(ユニット型)	28年度整備	70	26	19	7	市内	5	14	0	0	8	7	4	市川市1・流山市1・茂原市1・中央区1・大田区1・世田谷区1・町田市1	44	91	73	18	全室ユニット型個室
							市外	0	7	0	0	3	2	2						
合計			1,496	1,382	1,286	96		314	1,068	18	73	391	498	402		114	備考1	備考1	備考1	

※利用率 92.4%

(利用者のうち市外利用者の占める割合 6.95%)

備考1 特養(地域密着型も含む)全体における名寄せ後の市民待機者数(29年4月1日現在)は925人です。

備考2 待機者数には、入居が決まっているものの入居に至っていない者の数も含まれます。

資料出所: 松戸市介護保険課による聞き取り調査

※今後の整備予定

30年3月: 特養新設(東部地区、100床)

31年3月: 特養新設(小金地区、100床)

地域密着型特別養護老人ホームごとの利用状況（29年3月31日現在）

NO	事業所名	圏域	定員	入所者											空き数	待機者	市民待機者	他市待機者
					市内外		男女別		要介護度別									
					市内	市外	男性	女性	要1	要2	要3	要4	要5					
1	松峰苑	東部	29	29	29	0	6	23	0	1	8	5	15	0	35	35	0	
2	芙蓉園	小金	29	29	29	0	10	19	0	1	13	7	8	0	22	22	0	
3	リバーサイド・ヴィラ	小金原	29	29	29	0	4	25	1	2	5	8	13	0	40	40	0	
4	明尽苑	常盤平	29	29	29	0	9	20	0	0	9	13	7	0	106	106	0	
	合計		116	116	116	0	29	87	1	4	35	33	43	0	203	203	0	

※利用率 100.0% (利用者のうち市外利用者の占める割合 0.0%)

備考1 特養(地域密着型も含む)全体における名寄せ後の市民待機者数(29年4月1日現在)は925人です。

備考2 待機者数には、入居が決まっているものの入居に至っていない者の数も含まれます。

備考3 明尽苑(地域密着型)の待機者数は、明尽苑(広域型)の待機者数に含まれます。

資料出所: 松戸市介護保険課による聞き取り調査

老健施設の利用状況（29年3月31日現在）

- 老健施設には87床の空床がある。サービスの利用率は92.1%であるとともに、利用者のうち33.5%は市外利用者である。また、特養待機者のうち231人（25.0%）は老健施設入所者となっている。これに加え、29年度に、新たに100床整備されることが既に決定している。
- 施設への聞き取り調査の結果によれば、空床の理由については、「入所相談がない」「入所の予定がない」「特養開設の影響で退所した者が多かった」などの回答があった。

No.	施設名	圏域	定員	うち 認知症 専門棟	入所者	市内外			男女別		要介護度別					市外利用者の内訳	空 き 数	備 考
						市内	市外		男性	女性	要1	要2	要3	要4	要5			
1	栗ヶ沢デイホーム	小金原	46		37	29	8	市内	5	24	1	5	6	11	6	柏市6、大田区1、豊島区1	9	
								市外	3	5	1	1	3	2	1			
2	梨香苑	東部	50		39	29	10	市内	12	17	2	5	9	7	6	市川市5、柏市1、鎌ヶ谷市1、江戸川区1、葛飾区1、鎌倉市1	11	
								市外	2	8	1	0	5	4	0			
3	偕楽園	馬橋西	100		86	68	18	市内	18	50	6	19	19	17	7	茨城市5、豊後市2、浦安市2、鎌ヶ谷市1、江東区1、板橋区1、品川区1、北区1、調布市1、坂東市1、一閉市1、熊本市1	14	
								市外	2	16	3	5	1	8	1			
4	千の星・松戸	五香松飛台	100	50	93	40	53	市内	11	29	2	8	14	12	4	鎌ヶ谷市12、市川市9、柏市6、船橋市5、江戸川区3、文京区2、江東区2、千葉市2、佐倉市1、習志野市1、茨城市1、八千代市1、浦安市1、流石区1、合衆区1、多摩市1、川崎区1、厚木市1、湘南市1、足利市1	7	
								市外	22	31	8	10	15	11	9			
5	まつど徳洲苑	小金	100	50	92	55	37	市内	22	33	7	10	12	17	9	茨城市15、柏市3、鎌ヶ谷市3、船橋市3、市川市2、葛飾区2、横浜市2、酒々井町1、野田市1、江東区1、板橋区1、文京区1、上越市1、紀南(三重県)1	8	
								市外	13	24	3	12	9	9	4			
6	シルバーケア松戸	五香松飛台	100	40	93	57	36	市内	17	40	4	9	9	21	14	鎌ヶ谷市17、市川市5、柏市2、船橋市2、白井市2、茨城市1、豊後市1、八千代市1、千葉市1、大田区1、中野区1、福島県下郷町1、愛知県名古屋市長区1	7	
								市外	14	22	3	10	8	8	7			
7	東京おりぶ苑	常盤平	100	50	95	63	32	市内	20	43	2	6	15	21	18	柏市16、江東区3、船橋市2、野田市2、鎌ヶ谷市1、市川市1、善取市1、常陸大宮市1、横浜市1、江戸川区1、世田谷区1、足立区1、北区1	5	市内の方1名介護施設 予定中
								市外	11	21	3	8	9	5	7			
8	あきやまの郷	東部	100	50	99	67	32	市内	23	44	8	5	16	24	14	市川市12、鎌ヶ谷市4、柏市2、船橋市2、習志野市2、産田区2、千葉市1、江戸川区1、葛飾区1、江東区1、三郷市1、横浜市1、長野市1、茨城市1	1	
								市外	6	26	3	5	7	8	9			
9	エスポワール松戸	五香松飛台	100	40	100	59	41	市内	20	39	7	11	16	15	10	鎌ヶ谷市6、市川市8、柏市6、葛飾区4、船橋市3、茨城市2、足立区2、三郷市2、千葉市1、いすみ市1、鴨川市1、栗田区1、大田区1、鎌倉市1	0	
								市外	16	25	6	14	6	4	11			
10	シルバーケア常盤平	五香松飛台	100		89	78	11	市内	37	41	2	10	22	25	19	柏市2、鎌ヶ谷市2、白井市2、市川市1、茨城市1、旭市1、板橋区1、荒川区1	11	
								市外	7	4	1	1	2	3	4			
11	島村洗心苑	東部	100	40	94	71	23	市内	30	41	9	1	21	27	13	鎌ヶ谷市3、市川市3、三郷市3、柏市2、茨城市2、葛飾区2、千葉市1、さいたま市1、八潮市1、行田市1、荒川区1、大田区1、船橋市1、那珂市1	6	
								市外	11	12	4	8	6	3	2			
12	葵の園・松戸	常盤平 27年度整備	100		92	55	37	市内	18	37	7	12	15	15	6	柏市12、市川市7、足立区3、船橋市1、豊後市1、白井市1、千葉市1、牛久市1、荒川区1、葛飾区1、豊島区1、世田谷区1、栗田区1、目黒区1、中央区1、中野区1、北区、鹿島市1	8	
								市外	9	28	3	8	9	12	5			
	合計		1,096	320	1,009	671	338		349	660	96	183	254	289	186		87	

※利用率：92.1%

※利用者のうち市外利用者の占める割合：33.5%

資料出所：松戸市介護保険課
による聞き取り調査

※今後の整備予定 30年3月：老健施設新設(常盤平地区、100床)

介護療養型医療施設の利用状況（29年3月31日現在）

介護療養型医療施設には4床の空床がある。サービスの利用率は96.5%であるとともに、利用者のうち46.4%は市外利用者である。

No.	施設名	圏域	定員	うち 認知症 専門棟	入所者	市内外			男女別		要介護度別					市外利用者の内訳	空 き 数	備考
						市内	市外		男性	女性	要1	要2	要3	要4	要5			
1	大倉記念病院	小金	114		110	59	51		15	44	1	2	8	19	29	滝山市12、市川市6、葛飾区6、船橋市4、柏市3、江戸川区3、杉並区2、墨田区2、足立区2、樟葉市2、我孫子市1、荒川区1、台東区1、港区1、新宿区1、三郷市1、八潮市1、川越市1、安中市1	4	
	合計		114	0	110	59	51		32	78	1	3	12	27	67		4	

※利用率：96.5%

※利用者のうち市外利用者の占める割合：46.4%

資料出所：松戸市介護保険課による聞き取り調査

グループホーム（認知症対応型共同生活介護）の利用状況（29年5月31日現在）

グループホームについては、ほとんどの事業所で、空床・待機者ともゼロ又はほぼゼロに近く、また、大部分が市内利用者であり、現状では、需給がおおむね均衡しているものと考えられる。

NO	事業所名	圏域	定員	利用者		男女別		要介護度別							医療連携体制 加算	市外利用者の 内訳	空き 数	待 機 者	
				市内	市外	男性	女性	申請中	支2	要1	要2	要3	要4	要5					
																			要1
1	新松戸グループホーム	新松戸	24	24	24	0	4	20	0	1	2	6	7	4	4	あり		0	0
2	グループホーム借楽園	馬橋西	6	5	5	0	0	5	0	0	0	1	2	2	0	あり		1	0
3	グループホームなかよこよし	本庁	9	8	8	0	1	7	0	0	1	3	2	0	2	あり		1	0
4	グループホームしいえす幸田	小金	18	7	7	0	2	5	0	0	1	0	1	1	4	あり		11	0
5	グループホームマーガレット	馬橋	18	17	17	0	4	13	0	0	2	4	4	6	1	あり		1	0
6	グループホームワカバまつど	明第1	18	18	18	0	3	15	1	0	5	1	4	5	2	あり		0	1
7	松戸ナーシングヴィラそよ風	常盤平	22	19	19	0	2	17	0	0	3	1	8	2	5	あり		3	0
8	グループホームしいえす常盤平	常盤平	18	16	15	1	7	9	0	0	1	2	3	5	5	あり	船橋市1	2	0
9	グループホームさざんか	小金	18	16	15	1	6	10	0	0	1	7	4	2	2	あり	福島県大熊町1	2	0
10	松戸グループホームそよ風	馬橋西	18	18	16	2	7	11	0	0	4	5	4	3	2	あり	文京区1、墨田区1	0	2
11	グループホームガーデンコート常盤平	常盤平	18	18	18	0	5	13	0	0	3	3	4	4	4			0	2
12	グループホームめいと中金杉	小金	18	14	14	0	2	12	0	0	0	0	7	4	3			4	0
13	愛の家グループホーム東松戸	東部	18	18	17	1	8	10	0	0	3	3	9	1	2	あり	市川市1	0	0
14	グループホームひなたぼっこ	常盤平	18	18	16	2	5	13	1	0	3	5	6	2	1	あり	柏市1、長塚緑川西市1	0	6
15	グループホームかがやき新松戸	馬橋西	9	8	8	0	1	7	0	0	0	3	2	2	1	あり		1	0
16	グループホームみくに松戸の園	明第2西	18	17	16	1	3	14	1	0	1	0	10	4	1	あり	練馬区1	1	0
17	グループホームあいあい松戸	本庁	18	18	18	0	1	17	0	0	2	3	5	5	3	あり		0	2
18	グループホーム蒼生	明第1	18	17	17	0	3	14	0	0	2	3	6	2	4	あり		1	0
19	マザアスホームだんらん松戸	小金原	18	18	18	0	2	16	2	0	1	6	4	3	2	あり		0	1
20	グループホームさくら草	常盤平	18	15	15	0	2	13	0	0	1	1	3	7	3	あり		3	0
21	グループホームガーデンコート矢切	矢切	18	17	17	0	6	11	0	0	5	2	7	3	0			1	2
22	グループホームユウカリ新松戸	新松戸	18	18	18	0	2	16	0	0	5	3	2	4	4	あり		0	2
23	グループホームむつみ	六実六高台	18	18	18	0	2	16	0	0	2	5	6	1	4	あり		0	2
24	グループホームあじさい	五香松飛台	18	16	16	0	0	16	1	0	1	1	5	6	2	あり		2	0
25	グループホームたんぼぼの家	六実六高台	9	9	9	0	1	8	0	0	1	3	3	0	2	あり		0	1
26	愛の家グループホーム松戸上本郷	明第2東	18	18	18	0	5	13	0	0	4	7	3	2	2	あり		0	0
27	セントケアホーム矢切	矢切	18	18	18	0	5	13	0	0	1	5	5	4	3	あり		0	5
28	ニチイケアセンター河原塚	東部	18	16	16	0	4	12	0	0	1	5	5	5	0	あり		2	3
29	グループホームみくに栄の園	明第2西	18	18	18	0	5	13	0	0	3	6	3	3	3	あり		0	0
30	グループホームたんぼぼの小道	五香松飛台	18	18	18	0	4	14	0	0	0	5	5	4	4			0	4
31	コーサングループホーム	五香松飛台	18	18	18	0	5	13	0	0	5	1	5	5	2	あり		0	0
32	愛の家グループホーム松戸小金原	小金原	18	18	18	0	3	15	0	0	6	3	6	1	2	あり		0	1
33	エスケアホーム松戸	馬橋	18	18	18	0	3	15	0	0	4	5	1	6	2	あり		0	0
34	元気ホーム北松戸	馬橋	18	17	17	0	6	11	0	0	2	6	6	2	1	あり		1	2
35	グループホームいきいきの家松戸	小金原	18	18	18	0	9	9	0	0	1	5	7	4	1	あり		0	0
36	せらび小金原公園	小金原	18	18	18	0	4	14	0	0	6	3	4	2	3	あり		0	3
37	グループホームあおぞら	東部	9	9	9	0	3	6	0	0	0	2	3	2	2	あり		0	0
合計			628	591	583	8	135	456	6	1	83	124	171	118	88			37	39

※利用率：
94.1%

※利用者のうち市外利用者の占める割合
1.4%

※今後の整備予定

29年6月：グループホーム新設（馬橋西地区、18床）

30年度中（公募中）：1事業者（18床）

備考1 待機者数は、名寄せをしていませんので、延べ人数になる。

備考2 待機者数には、入居が決まっているものの入居に至っていない者の数も含まれる。

高齢者向け住まいの類型

高齢者向け住まいの類型は多様だが、地域マネジメントの推進という観点から、主に介護給付に着目して、①特定施設入居者生活介護、②経費老人ホーム・住宅型有料老人ホーム、③サービス付き高齢者向け住宅（特定施設入居者生活介護の指定を受けたものは除く）の利用状況を分析する。

老人福祉法

高齢者居住安定確保法

有料老人ホーム

老人を入居させ、①食事の提供、②介護（入浴・排泄・食事）、③洗濯・掃除等の家事、④健康管理のうち、いずれかのサービス（複数も可）を提供している施設（老人福祉法）。

※ 法令上の基準はないが、自治体の指導指針の標準モデルである「有料老人ホーム設置運営基準指導指針」では居室面積等の基準を定めている（例：個室で1人当たり13㎡以上）

介護付有料老人ホーム

- 特定施設入居者生活介護の指定を受けている有料老人ホーム。
- 介護が必要となっても、当該ホームが提供する介護サービスを利用しながら、当該ホームの居室で生活を継続することが可能。

住宅型有料老人ホーム

- 生活支援等のサービスが付いた有料老人ホーム。
- 介護が必要になった場合、入居者自身の選択により、地域の訪問介護等の介護サービスを利用しながら、当該ホームの居室での生活を継続することが可能。

健康型有料老人ホーム

- 食事等のサービスが付いた有料老人ホーム。
- 介護が必要になった場合には、契約を解除し退去しなければならない。

軽費老人ホーム

無料又は低額な料金で、老人を入所させ、食事の提供や日常生活に必要な便宜を供与することを目的とする施設

特定施設入居者生活介護の指定を受けている
経費老人ホーム

※現時点で松戸市にはない

特定施設入居者生活介護の指定を受けていない
経費老人ホーム

サ高住

○高齢者向けの賃貸住宅又は有料老人ホームであって、居住の用に供する専用部分に高齢者を入居させ、状況把握、生活相談サービス等を提供する住まい。

○床面積は原則25㎡以上（居間、食堂、台所等が高齢者が共同して利用するため十分な面積を有する場合は18㎡以上）、バリアフリー（廊下幅、段差解消、手すり設置）、少なくとも安否確認・生活相談サービスを提供する等の登録基準をクリアする必要がある。

資料出所:

厚生労働省老健局長通知・平成14年7月18日付け老発第0718003号「有料老人ホームの設置運営基準指導指針について」

※特定施設入居者生活介護:

特定施設（有料老人ホーム、軽費老人ホーム、養護老人ホーム）に入居している要介護者について、入浴・排泄・食事等の介護、洗濯・掃除等の家事、生活等に関する相談・助言、機能訓練及び療養上の世話をを行うサービス。

(参考) サービス付き高齢者向け住宅 (サ高住) の概要

- 「高齢者の居住の安定確保に関する法律」(高齢者住まい法)に基づき、一定基準を満たす住宅は、サービス付き高齢者向け住宅(サ高住)として、都道府県・政令市・中核市の登録を受けることが可能。
- 松戸市におけるサ高住の利用状況については、現在実施している聞き取り調査の結果を踏まえて、検証を行う。

【登録基準】 (※有料老人ホームも登録可)

- 《ハード》
 - ・床面積は原則25㎡以上
 - ・構造・設備が一定の基準を満たすこと
 - ・バリアフリー(廊下幅、段差解消、手すり設置)
- 《サービス》
 - ・サービスを提供すること(少なくとも安否確認・生活相談サービスを提供)
[サービスの例: 食事の提供、清掃・洗濯等の家事援助 等]
- 《契約内容》
 - ・長期入院を理由に事業者から一方的に解約できないなど、居住の安定が図られた契約であること
 - ・敷金、家賃、サービス対価以外の金銭を徴収しないこと
 - ・前払金に関して入居者保護が図られていること
(初期償却の制限、工事完了前の受領禁止、保全措置・返還ルールの明示の義務付け)

【全国データ】

- ◎登録戸数: 176,405戸
(2015年2月末現在)
- ◎最多居室(住戸)面積
 - 18~25㎡未満: 69.6%
 - 25~30㎡未満: 18.7%
 - 30㎡以上: 7.9%
- ◎単身入居者の割合
92.0%の物件において単身入居者が80%以上
- ◎要介護度別の入居者の構成比
 - 自立(認定なし): 8.4%
 - 要支援1・2: 16%
 - 要介護1・2: 40.3%
 - 要介護3~5: 30.7%
- ◎入居者の年齢
 - 65歳未満: 2.3%
 - 65~69歳: 3.2%
 - 70歳代: 18.0%
 - 80歳代: 52.9%
 - 90歳代: 20.1%

【登録事業者の義務】

- ・契約締結前に、サービス内容や費用について書面を交付して説明すること
- ・登録事項の情報開示
- ・誤解を招くような広告の禁止
- ・契約に従ってサービスを提供すること

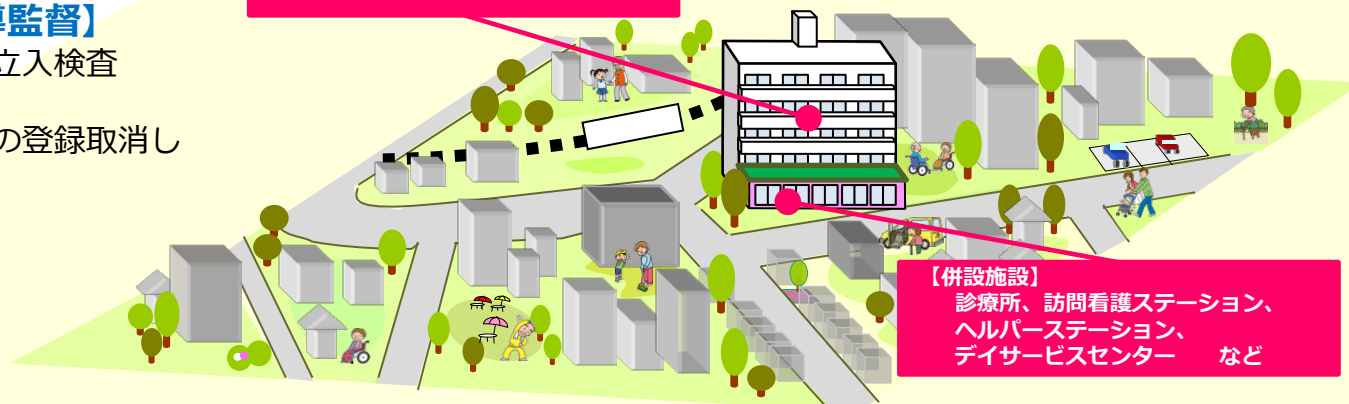
【行政(都道府県等)による指導監督】

- ・報告徴収、事務所や登録住宅への立入検査
- ・業務に関する是正指示
- ・指示違反、登録基準不適合の場合の登録取消し

【入居者要件】

- ・60歳以上の者
又は要支援・要介護認定者 等

サービス付き高齢者向け住宅



特定施設入居者生活介護の利用状況（29年5月1日現在）①

- 特定施設入居者生活介護には241床の空床がある。サービスの利用率は89.8%であるとともに、利用者のうち57.1%は市外利用者である。
- 利用者に占める要介護3以上の割合は44.0%となっており、重度者の利用も多い。

No.	施設名	種別	圏域	定員 戸数	入居 者数	市内外		男女別		要介護度別								市外利用者内訳	空 床 数		
						市内	市外		男性	女性	無し	事業	支1	支2	要1	要2	要3			要4	要5
1	SOMPOケア ラヴィール松戸	介護付有料	馬橋	75	71	32	39	市内	7	25	0	0	4	4	7	5	4	5	3	葛飾区6、妻籠子市5、市川市3、船橋3	4
								市外	5	34	0	0	3	5	8	5	9	7	2	船橋市3、足立区2、荒川区2 他	
2	SOMPOケア ラヴィール東松戸	介護付有料	東部	75	71	21	50	市内	8	13	0	0	3	5	3	4	2	3	1	足立区1、名古屋市1、江東区1、成田市1	4
								市外	19	31	0	0	6	3	17	8	8	6	2	船橋市1、港区1、葛飾区1 他	
3	アイホームまつど小金	介護付有料	小金	40	32	19	13	市内	4	15	0	0	0	0	1	2	2	5	9	船橋市4、船橋市2、市川市1、妻籠子市1	8
								市外	5	8	0	0	0	0	5	3	2	1	2	磯辺市1、北区1、江戸川区1 他	
4	アイホームまつど中央	介護付有料	明第2東	85	56	31	25	市内	8	23	0	0	0	3	4	8	3	7	6	市川市9、葛飾区5、船橋市2、船橋2	29
								市外	5	20	0	0	0	0	5	4	2	8	6	船橋市1、若津市1、足立区1 他	
5	あさひガーデン松戸	介護付有料	明第2西	55	39	25	14	市内	13	12	1	0	1	2	5	1	8	3	4	市川市5、江戸川区1、合津区1、船橋市1	16
								市外	6	8	1	0	1	0	2	4	1	2	3	葛飾区1、空回り1 他	
6	あずみ苑 グランデ常盤平	介護付有料	常盤平	50	48	31	17	市内	10	21	3	1	2	0	7	6	7	1	4	船橋3、葛飾区1、多久常平市1	2
								市外	5	12	0	0	1	1	4	2	4	4	1	船橋市1、台東区1、船橋市1 他	
7	イリーゼまつど	介護付有料	常盤平	54	54	25	29	市内	7	18	0	0	3	1	5	5	5	3	3	市川市8、船橋市3、世田谷区1、小平市1	0
								市外	4	25	0	0	2	1	6	4	6	3	7	妻籠子市1、品川区1、葛飾区1 他	
8	グランドめいと松戸	介護付有料	明第2東	40	37	21	16	市内	8	13	0	0	0	0	0	2	5	6	8	江戸川区3、葛飾区3、江東区2、品川区1	3
								市外	5	11	0	0	0	0	0	3	5	3	5	船橋市1、妻籠子市1 他	
9	グランドめいと北小金	介護付有料	小金	60	60	42	18	市内	10	32	4	0	4	1	6	7	9	3	8	船橋市4、船橋市3、葛飾区2、妻籠子市2	0
								市外	6	12	1	0	1	0	3	3	3	1	6	高松市1、さいたま市1 他	
10	グレースメイト松戸	介護付有料	馬橋西	144	122	58	64	市内	22	36	0	0	3	4	7	9	12	15	8	江東区4、船橋市2、葛飾区1、三郷市1	22
								市外	19	45	0	0	1	2	8	8	18	11	16	富士見市1 他	
11	シーハーツ小金原公園	介護付有料	小金原	50	50	21	29	市内	3	18	0	0	5	3	4	2	3	3	1	船橋8、船橋市2、妻籠子市2、足立区2	0
								市外	7	22	0	0	3	5	7	6	4	3	1	船橋市2、船橋市2 他	
12	シーハーツ松戸	介護付有料	東部	57	54	25	29	市内	4	21	0	0	0	3	10	6	1	2	3	市川市8、葛飾区4、船橋市3、船橋市2	3
								市外	8	21	0	0	4	1	10	3	5	3	3	船橋市1、船橋市1、妻籠子市1 他	
13	そんぼの家 松戸五香	介護付有料	五香松飛台	51	43	16	27	市内	9	7	0	0	1	0	2	3	2	3	5	船橋4、市川市2、江戸川区2、江東区2	8
								市外	8	19	0	0	1	4	5	6	5	4	2	妻籠子市1、大田区1、小町町1 他	
14	ときわ苑	介護付有料	五香松飛台	100	98	58	40	市内	18	40	0	0	1	0	7	8	13	21	8	江戸川区8、船橋市1、市川市4、葛飾市3	2
								市外	11	29	0	0	2	3	4	3	10	9	9	船橋市2、妻籠子市2 他	
15	パークヴィラ陽春館	介護付有料	常盤平	139	104	25	79	市内	4	21	15	0	1	2	2	3	2	0	0	船橋市1、目黒区1、草加市1、船橋市1	35
								市外	16	63	55	0	0	4	2	5	3	5	5	足立区1、葛飾区1 他	

特定施設入居者生活介護の利用状況（29年5月1日現在）②

No.	施設名	種別	圏域	定員 戸数	入居 者数	市内外			男女別		要介護度別								市外利用者内訳	空 床 数	
						市内	市外		男性	女性	無し	事業	支1	支2	要1	要2	要3	要4			要5
16	ハーモニー松戸	介護付有料	五香松飛合	52	47	26	21	市内	7	19	0	0	0	1	5	2	8	4	6	松戸市4、市川市3、船橋市3、葛飾区2	5
								市外	6	15	0	0	1	0	4	4	3	6	3	流山市1、足立区1、江戸川区1 他	
17	ハーモニー六高台	介護付有料	六実六高合	52	40	13	27	市内	3	10	0	0	0	2	2	1	1	4	3	江戸川区3、船橋市3、取手市2、市川市2	12
								市外	3	24	0	0	0	2	5	10	7	3	0	鎌ヶ谷市2 他	
18	ハルトリーゲル松戸	介護付有料	東部	78	77	33	44	市内	10	23	0	0	0	0	5	5	9	9	5	船市2、葛飾区1、江東区1、中央区1	1
								市外	9	35	0	0	0	0	8	8	9	10	9	葛飾市1、流山市1、文京区1 他	
19	ベストライフ松戸	介護付有料	馬橋	52	41	25	16	市内	8	17	0	0	3	2	4	3	1	8	4	船市3、葛飾区3、品川区2、市川市2	11
								市外	6	10	0	0	1	0	3	0	2	6	4	江東区2、江戸川区2、白井市1、三鷹市1	
20	メディクスケアホーム松戸	介護付有料	本庁	98	92	36	56	市内	9	27	0	0	1	2	6	4	4	13	6	船市1、八千代市1、船橋市1、所沢市1	6
								市外	15	41	0	0	1	1	3	10	8	17	16	習志野市1、葛飾市1、江戸川区1 他	6
21	ユーカリ小金原	介護付有料	小金原	40	35	25	10	市内	6	19	0	0	0	0	1	5	6	7	6	船市4、野田市3、川口市2、葛飾区1	5
								市外	3	7	0	0	0	0	0	1	2	2	5		
22	リアンレーヴ松戸	介護付有料	六実六高合	40	36	12	24	市内	3	9	0	0	0	0	1	3	5	1	2	葛飾市2 他	4
								市外	5	19	0	0	0	0	3	2	7	6	6		
23	応援家族 松戸	介護付有料	五香松飛合	60	57	16	41	市内	6	10	1	0	1	2	2	1	6	1	2	市川市4、船市4、八千代市2、取手市2	3
								市外	13	28	1	0	4	2	9	9	8	6	2	船橋市1、白井市1、松山市1 他	
24	介護専用サンセット豊夢	介護付有料	東部	72	68	33	35	市内	12	21	0	0	3	2	6	2	3	10	7	江戸川区1、杉並区1、武蔵野市1 他	4
								市外	10	25	0	1	1	0	3	5	5	12	8		
25	松戸ナーシングヴィラそよ風	介護付有料	常盤平	46	38	34	4	市内	7	27	3	0	1	1	3	6	6	8	6	表参町市2、船市1 他	8
								市外	2	2	0	0	0	0	1	1	0	2	0		
26	松戸ニッセイエデンの園	介護付有料	東部	456	423	110	313	市内	15	95	19	0	20	13	16	14	10	7	11	市川市6、厚田町区5、船市4、船橋市3	33
								市外	93	220	269	0	9	5	12	9	3	4	2	葛飾区2、流山町区2、杉並区2、流山市2 他	
27	松戸めいせい	介護付有料	東部	70	60	12	48	市内	5	7	0	0	0	0	1	2	2	5	2	葛飾区5、市川市5、鎌ヶ谷市4、船市3	10
								市外	17	31	0	0	1	3	15	7	11	6	5	品川区3、文京区2、江東区2、中野区2 他	
28	親愛カトレア館	介護付有料	東部	38	36	17	19	市内	2	15	0	0	1	0	0	6	4	1	5	市川市3、厚田町区2、表参町市1、文京区1	2
								市外	3	16	0	0	0	1	3	2	5	3	5	船橋市1、所沢市1、葛飾区1 他	
29	ウエルガーデン松戸	介護付有料 サ高住	五香松飛合	49	48	29	19	市内	6	23	0	0	0	1	5	6	6	7	4	足立区2、川越市1、東金市1、平塚市1	1
								市外	6	13	0	0	1	1	3	5	3	3	3	多摩市1、墨田区1、新宿区1 他	
30	ホームステーションらいふ松戸八柱	介護付有料 サ高住	常盤平	87	87	41	46	市内	11	30	0	0	0	8	9	15	3	5	1	市川市4、船橋市5、港区3、船市3	0
								市外	16	30	0	0	1	4	12	10	12	5	2	江戸川区3、鎌ヶ谷市2、表参町市2 他	
	合計			2,365	2,124	912	1,212		581	1,543	373	2	103	110	306	296	322	331	281		241

※利用率：89.8%

※利用者のうち市外利用者の占める割合：57.1%

(注1) 夫婦2人部屋に1人で入居している場合も想定され得るが、この場合は、入居者数1名、空床数1名というカウントになる。

(注2) 養護老人ホーム親愛荘も特定施設入居者生活介護の指定を受けているが、サービスの性質が異なるため、掲載していない。

全国・千葉県平均と比較したサービス種別ごとの給付費の特徴

年齢構成等を調整した後の第1号被保険者1人当たりの給付月額を比較すると、松戸市では、特定施設に係る給付費が全国平均の1.89倍、千葉県平均の1.66倍となっており、非常に大きくなっている。

◎調整済み第1号被保険者1人当たり給付月額（平成26年度）

（参考）第1号被保険者1人当たり給付月額（平成26年度）

	松戸市 (円)	全国 (円)	千葉県 (円)	松戸市対 全国比 (倍)	松戸市対 千葉県比 (倍)
総額	21,192	20,167	19,044	1.05	1.11
訪問系	3,197	2,555	2,645	1.25	1.21
通所系	4,888	5,173	4,464	0.94	1.09
その他の居宅サービス	2,161	1,821	1,812	1.19	1.19
短期入所	962	1,015	1,078	0.95	0.89
特定施設	1,916	1,013	1,152	1.89	1.66
グループホーム	1,401	1,337	1,114	1.05	1.26
特別養護老人ホーム	3,553	3,911	3,809	0.91	0.93
介護老人保健施設	2,690	2,705	2,647	0.99	1.02
介護療養型医療施設	426	636	323	0.67	1.32

	松戸市 (円)	全国 (円)	千葉県 (円)
総額	18,294	21,145	17,257
訪問系	2,902	2,742	2,497
通所系	4,372	5,384	4,120
その他の居宅サービス	2,083	2,063	1,827
短期入所	784	1,036	937
特定施設	1,514	1,052	997
グループホーム	1,118	1,364	964
特別養護老人ホーム	2,837	4,014	3,262
介護老人保健施設	2,301	2,796	2,346
介護療養型医療施設	384	694	306

※ 「調整済み第1号被保険者1人当たり給付月額」とは、「第1号被保険者の性・年齢構成」と「地域区分別単価」を調整した後の第1号被保険者1人当たり給付月額のこと。なお、「見える化」システムにおいては「介護保険事業状況報告」の「年報」データを使用しているため、平成26年度分が最新データ。

（注）・訪問系：訪問介護、訪問入浴介護、訪問看護、訪問リハビリテーション、定期巡回・随時対応型訪問介護看護、夜間対応型訪問介護 ・通所系：通所介護、通所リハビリテーション、認知症対応型通所介護、小規模多機能型居宅介護、看護小規模多機能型居宅介護 ・その他の居宅サービス：居宅療養管理指導、福祉用具貸与、介護予防支援、居宅介護支援 ・短期入所：短期入所生活介護、短期入所療養介護 ・特定施設：特定施設入居者生活介護、地域密着型特定施設入居者生活介護 ・グループホーム：認知症対応型共同生活介護 ・特別養護老人ホーム：介護老人福祉施設、地域密着型介護老人福祉施設入所者生活介護

軽費老人ホーム・住宅型有料老人ホームの利用状況（29年5月1日現在）①

- 軽費老人ホーム（ケアハウス）・住宅型有料老人ホームには141床の空床がある。サービスの利用率は86.3%であるとともに、利用者のうち31.3%は市外利用者である。
- 利用者に占める要介護3以上の割合は42.8%となっており、重度者の利用も多い。

No.	施設名	種別	圏域	定員 戸数	入居 者数	市内外		男女別		要介護度別										市外利用者内訳	空 床 数
						市内	市外	男性	女性	なし	事業	支1	支2	介1	介2	介3	介4	介5			
1	あすなる	軽費	常盤平	50	46	33	13	市内	10	23	7	2	3	9	4	7	1	0	0	茨城市1、八千代市1、千葉市1、船橋市1	4
								市外	7	6	6	0	1	1	2	3	0	0	0	市川市1、柏市1、浦安市1 他	
2	サンシャイン	軽費	馬橋西	50	50	49	1	市内	9	40	15	0	4	8	11	8	1	2	0	茨市1	0
								市外	0	1	0	0	0	0	0	0	1	0	0		
3	サンセットホーム	軽費	常盤平	59	50	29	21	市内	9	20	13	0	0	3	4	9	0	0	0	さいたま市1、草加市1、牛久市1、我孫子市1	9
								市外	6	15	11	0	1	2	4	3	0	0	0	江戸川区1、葛飾区1、江東区1 他	
4	なでしこ	軽費	馬橋	50	49	33	16	市内	7	26	2	2	5	7	8	7	2	0	0	柏市5、茨城市2、江東区2、葛飾区2	1
								市外	1	15	2	0	2	1	4	4	2	0	1	川崎市1、北九州市1 他	
5	ケアハウス リバーサイドヴィラ	軽費	小金原	50	48	35	13	市内	6	29	6	3	2	5	7	5	6	0	1	柏市5、我孫子市3、茨城市1、葛飾区1	2
								市外	3	10	3	0	2	0	2	4	2	0	0	市川市1、文京区1、江東区1 他	
6	エルダーホーム松戸	住宅型有料	明第2西	32	26	20	6	市内	7	13	0	0	0	0	4	7	2	3	4	葛飾区2、台東区1、香取郡東庄1、南国市1	6
								市外	2	4	0	0	0	0	2	2	1	0	1	文京区1	
7	エルダーホーム上本郷	住宅型有料	明第2東	31	27	22	5	市内	7	15	0	0	0	0	1	5	7	4	5	品川区1、鎌倉市1 他	4
								市外	2	3	1	0	0	1	0	0	1	2	0		
8	エルダーホーム新松戸	住宅型有料	馬橋	31	25	19	6	市内	8	11	0	0	0	0	1	4	4	3	7	葛飾区1、墨田区1、越谷市1、市川市1 他	6
								市外	2	4	0	0	0	0	1	0	3	0	2	0	
9	エルダーホーム新松戸式番館	住宅型有料	小金	28	24	18	6	市内	9	9	2	0	0	0	0	4	6	4	2	相模原市1、葛飾区1、千葉市1、越谷市1 他	4
								市外	3	3	0	0	0	0	0	1	1	2	2		
10	エルダーホーム馬橋	住宅型有料	馬橋	26	17	12	5	市内	6	6	0	1	0	2	1	5	0	2	1	柏市3、大宮白里市1、武蔵野市1	9
								市外	1	4	0	0	0	0	1	1	1	1	1		
11	サニーライフ松戸	住宅型有料	馬橋	107	102	57	45	市内	20	37	0	0	0	0	0	14	17	18	8	葛飾区17、市川市6、茨城市2、江東区2	5
								市外	10	35	0	0	0	1	4	5	15	15	5	柏市1、我孫子市1、印西市1、江戸川区1 他	
12	シルバーホーム楠の木	住宅型有料	矢切	23	20	20	0	市内	6	14	0	0	0	0	2	4	5	5	4		3
								市外	0	0	0	0	0	0	0	0	0	0	0	0	
13	シルバーホーム秋山	住宅型有料	東部	16	15	13	2	市内	8	5	0	0	0	0	1	4	3	4	1	港区1、足立区1	1
								市外	2	0	0	0	0	0	0	0	0	1	1		
14	スコヤカ・ハウス小金原	住宅型有料	小金原	8	8	7	1	市内	6	1	0	0	0	0	1	2	2	1	1	三舞市1	0
								市外	0	1	0	0	0	0	0	0	0	1	0		
15	セントピラ松戸	住宅型有料	馬橋	24	23	18	5	市内	12	6	0	0	0	0	4	7	4	3	0	江戸川区2、市川市1、大田区2	1
								市外	3	2	0	0	0	0	0	2	1	0	2		

軽費老人ホーム・住宅型有料老人ホームの利用状況（29年5月1日現在）②

No.	施設名	種別	圏域	定員 戸数	入居 者数	市内外		男女別		要介護度別										市外利用者内訳	空 床 数
						市内	市外	男性	女性	なし	事業	支1	支2	介1	介2	介3	介4	介5			
16	ディアコート信合	住宅型有料	東部	92	80	70	10	市内	43	27	4	0	0	0	13	20	15	12	6	鎌ヶ谷市3、川崎南2、江戸川区2、 武蔵村山市2、横浜市1	12
17	めいと小金原	住宅型有料	小金原	24	21	14	7	市内	7	7	1	0	1	0	3	3	4	1	1	葛飾区2、台東区1、荒川区1、豊島区1	3
								市外	1	6	0	0	0	0	2	3	0	1	1	船橋市1、墨田区1	
18	めいと小金原新館	住宅型有料	小金原	69	58	23	35	市内	5	18	1	0	0	2	5	6	3	4	2	足立区7、葛飾区3、船橋市3、豊島区2	11
								市外	8	27	1	0	1	2	7	10	5	5	4	柏市2、台東区2、荒川区2 他	
19	めいと松戸	住宅型有料	明第2東	18	16	5	11	市内	5	0	0	0	0	0	0	2	2	1	0	足立区3、鎌ヶ谷市1、江戸川区1、東伊豆町1	2
								市外	5	6	0	0	0	1	2	2	2	3	1	柏市1、品川区1、江東区1 他	
20	めいと松戸運動公園	住宅型有料	明第2東	18	17	8	9	市内	3	5	0	0	0	0	1	0	3	1	3	葛飾区3、江東区2、足立区2、中央区1	1
								市外	4	5	0	0	0	0	0	0	4	0	3	2	
21	めいと上本郷	住宅型有料	明第2東	33	29	18	11	市内	8	10	1	0	0	0	1	2	4	3	7	豊島区3、葛飾区2、足立区1、京都市1	4
								市外	3	8	0	0	0	2	2	1	1	3	2	市川市1、船橋市1、つくばみらい市1、柏市1	
22	めいと中金杉	住宅型有料	小金	28	27	17	10	市内	3	14	1	0	2	2	0	2	4	4	2	柏市3、葛飾区2、江東区2、江戸川区1	1
								市外	2	8	0	0	1	3	1	1	1	1	2	牛久市1、渋谷区1	
23	めいと北小金Ⅰ	住宅型有料	小金	32	30	26	4	市内	11	15	0	0	0	3	6	5	5	4	3	大田区2 他	2
								市外	2	2	0	0	1	0	0	0	1	1	1		
24	めいと北小金Ⅱ	住宅型有料	小金	38	35	20	15	市内	12	8	0	0	2	1	2	3	3	6	3	葛飾区2、鎌ヶ谷市2、足立区1、越谷市1	3
								市外	7	8	0	0	1	1	3	4	4	2	0	千葉市1、板橋区1、野田市1 他	
25	ユーカリ新松戸	住宅型有料	新松戸	9	9	9	0	市内	0	9	0	0	0	0	0	4	3	1	1		0
								市外	0	0	0	0	0	0	0	0	0	0	0	0	
26	リハビリホームボンセジュール北松戸	住宅型有料	明第2東	79	33	11	22	市内	5	6	4	0	1	0	2	2	2	0	0	杉並区3、板橋区2、横浜市2、宇治市2	46
								市外	6	16	4	0	0	2	5	2	3	2	4	富津市1、港区1、澁山市1 他	
27	有料老人ホーム きづな	住宅型有料	五香松濠台	6	5	5	0	市内	0	5	0	0	0	0	1	1	1	0	2		1
								市外	0	0	0	0	0	0	0	0	0	0	0	0	
合計				1,031	890	611	279		319	571	86	8	30	60	126	199	151	135	95		141

※利用率：86.3%

※利用者のうち市外利用者の占める割合：31.3%

サービス付き高齢者向け住宅の利用状況（29年5月1日現在）

- サービス付き高齢者向け住宅（特定施設入居者生活介護の指定を受けている場合を除く。）には202床の空床がある。サービスの利用率は72.8%であるとともに、利用者のうち33.6%は市外利用者である。
- 利用者に占める要介護3以上の割合は33.6%となっており、重度者も相当程度利用している。

No.	施設名	圏域	定員 戸数	入居 者数	市内外		男女別		要介護度別								市外利用者内訳	空 床 数		
					市内	市外	男性	女性	なし	事業	支1	支2	介1	介2	介3	介4			介5	
																				市内
1	アイカーサ東松戸	東部	69	42	24	18	市内 市外	8 6	16 12	9 0	0 0	0 0	1 0	5 4	3 5	5 8	1 1	鎌ヶ谷市2、市川市1、柏市1 他	27	※利用率: 72.8%
2	アイリスガーデン松戸総合	明第1	40	27	6	21	市内 市外	2 7	4 14	1 12	0 0	1 2	1 5	1 1	1 0	0 0	0 0	習志野市2、高萩市2、日野市2、墨田区1 船山町1、中野区1、白井市1 他	13	
3	イハナハウス	常盤平	16	15	14	1	市内 市外	3 0	11 1	1 0	0 0	3 1	4 0	1 3	0 2	0 0	2 0	江戸川区1	1	※利用者のうち市外利用 者の占める割合 33.6%
4	えがおの郷 大町	五香松濠台	13	7	1	6	市内 市外	1 0	0 6	0 0	0 0	0 0	1 2	0 2	0 1	0 1	0 0	白井市1、武蔵野市1、中野区1、鎌ヶ谷市1 他	6	
5	オガールむつみ	六実六高台	61	47	11	36	市内 市外	1 8	10 28	0 0	0 0	0 2	0 1	5 10	3 10	2 6	0 2	1 5	鎌ヶ谷市8、江戸川区4、柏市3、佐倉市3 船橋市2、市川市1、茨城県1 他	14
6	グリーンヒル小金原	小金原	73	23	16	7	市内 市外	6 2	10 5	0 0	0 0	2 0	4 1	4 2	3 2	1 1	1 1	0 0	葛飾区2、北区2、品川区1、東久留米市1 柏市1	50
7	ココファン松戸五香	五香松濠台	69	63	39	24	市内 市外	14 11	25 13	6 1	0 0	1 2	3 0	5 4	14 9	6 2	0 4	2 2	鎌ヶ谷市4、柏市3、八千代市2、松原市2 船山町2、八潮市2、葛飾市2、野田市2 他	6
8	ご長寿くらぶ 松戸八ヶ崎	馬橋	23	3	3	0	市内 市外	1 0	2 0	0 0	0 0	0 0	0 0	1 0	2 0	0 0	0 0	0 0		20
9	サボテン六高台	六実六高台	31	31	21	10	市内 市外	8 4	13 6	0 1	0 0	0 0	0 0	0 0	4 1	6 3	5 4	6 4	市川市3、鎌ヶ谷市2、茂原市2、墨田区1 東海村1、船橋市1	0
10	ソレイユ倶楽部まつど	常盤平	19	1	1	0	市内 市外	0 0	1 0	0 0	0 0	0 0	0 0	1 0	0 0	0 0	0 0	0 0		18
11	そんぼの家S 五香南	五香松濠台	48	42	36	6	市内 市外	6 1	30 5	8 0	0 0	5 3	3 0	6 1	9 0	1 1	2 0	2 1	宇治市1、昭島市1、前橋市1、杉並区1 他	6
12	なごやかレジデンス松戸胡蝶台	明第1	32	17	14	3	市内 市外	4 3	10 0	0 0	0 0	0 0	0 1	3 1	6 0	4 1	0 1	0 0	中野区1、葛飾区1、江戸川区1	15
13	なごやかレジデンス矢切	矢切	24	23	15	8	市内 市外	7 4	8 4	0 0	0 0	0 0	0 0	3 1	9 4	2 2	1 1	0 0	豊島区2、市川市2、船橋市1、西新井市1 江東区1、文京区1	1
14	まごころレジデンス大金平	小金	34	31	30	1	市内 市外	17 0	13 1	3 0	1 0	0 0	0 0	4 0	8 0	6 0	5 1	3 0	宇都宮市1	3
15	ルボゼ東松戸	東部	92	74	46	28	市内 市外	14 12	32 16	4 4	0 0	5 3	4 2	10 3	10 8	3 3	6 3	4 2	市川市2、佐倉市2、浦安市2、富津市2 船橋市1、長生村1、船橋市1 他	18
16	輝きホーム総合	明第1	17	16	16	0	市内 市外	7 0	9 0	0 0	0 0	0 0	0 0	0 0	9 0	4 0	3 0	0 0		1
17	秋桜ヴィレッジ	明第2西	20	20	16	4	市内 市外	5 0	11 4	0 0	0 0	0 0	1 0	1 2	3 0	4 0	6 1	1 1	市外利用者内訳未記入	0
18	秋桜ヴィレッジ大金平	小金	28	30	26	4	市内 市外	9 1	17 3	0 0	0 0	1 1	0 0	5 1	8 2	5 0	4 0	3 0	狹田市1、柏市1、江戸川区1、習志野市1	0
19	松寿園エミシア松戸六実	六実六高台	26	23	20	3	市内 市外	6 1	14 2	2 0	1 0	1 2	2 4	9 9	1 1	0 0	0 0	0 0	市外利用者内訳未記入	3
	合計		735	535	355	180		179	356	52	2	33	31	83	154	72	66	42		202

資料出所：
松戸市介護保険課
による聞き取り調査

サ高住・住宅型有料の介護サービス利用状況・将来推計

- 松戸市のサ高住・住宅型有料に居住している者について、要介護度別の居宅サービスの利用単位数を算出し、全国ベースにおける介護サービス全体の要介護度別の利用単位数（推計）と比較すると、要介護1～4では同じような傾向となるが、要介護5では大きめになる。また、全国ベースの居宅サービス全体の要介護度別の利用単位数（推計）と比較すると、いずれの要介護度でも、大きくなる。

高齢者が集住し、居宅サービスを利用するというサ高住・住宅型有料の特性を踏まえて、今後、サ高住・住宅型有料で提供される居宅サービスの給付実態を調査していくことが必要である。

- 松戸市住宅政策課の推計によれば、今後、サ高住の整備がさらに進められ、2017年から2020年にかけて、サ高住の戸数が約50%増加するものと見込まれる。

◎要介護度別利用単位数と対区分支給限度額割合

		要介護1	要介護2	要介護3	要介護4	要介護5
サ高住(松戸)	単位数	9,265	12,366	19,749	26,237	33,110
	対限度額比	55.5%	63.0%	73.3%	85.2%	91.8%
住宅型有料(松戸)	単位数	11,446	13,880	21,511	26,954	34,052
	対限度額比	68.6%	70.8%	79.9%	87.5%	94.4%
サービス全体(全国) 【推計】	単位数	11,080	14,930	21,970	26,010	29,680
	対限度額比	66.4%	76.1%	81.6%	84.4%	82.3%
居宅サービス全体(全国) 【推計】	単位数	7,660	10,030	14,210	17,430	21,580
	対限度額比	45.9%	51.1%	52.8%	56.6%	59.8%

資料出所：
・松戸市介護保険課調査
・厚生労働省「介護給付費
実態調査月報（平成29
年4月審査分）」

（注）全国ベースの数値は、
1単位10円として推計し
た。

◎サ高住の将来推計

	2011年	2012年	2013年 (2月末)	2017年 (4月末)	2020年 【推計】
戸数	113	295	562	908	1,344
登録件数	3	7	12	23	32

資料出所：松戸市住宅政策課

（注）この将来推計は、サ高住検索システムに現に登録がある戸数や登録件数に基づき実施されているため、「未開設だが、登録されている戸数・件数」もカウントされている。このため、介護保険課による聞き取り調査の集計結果と相違が生じている。

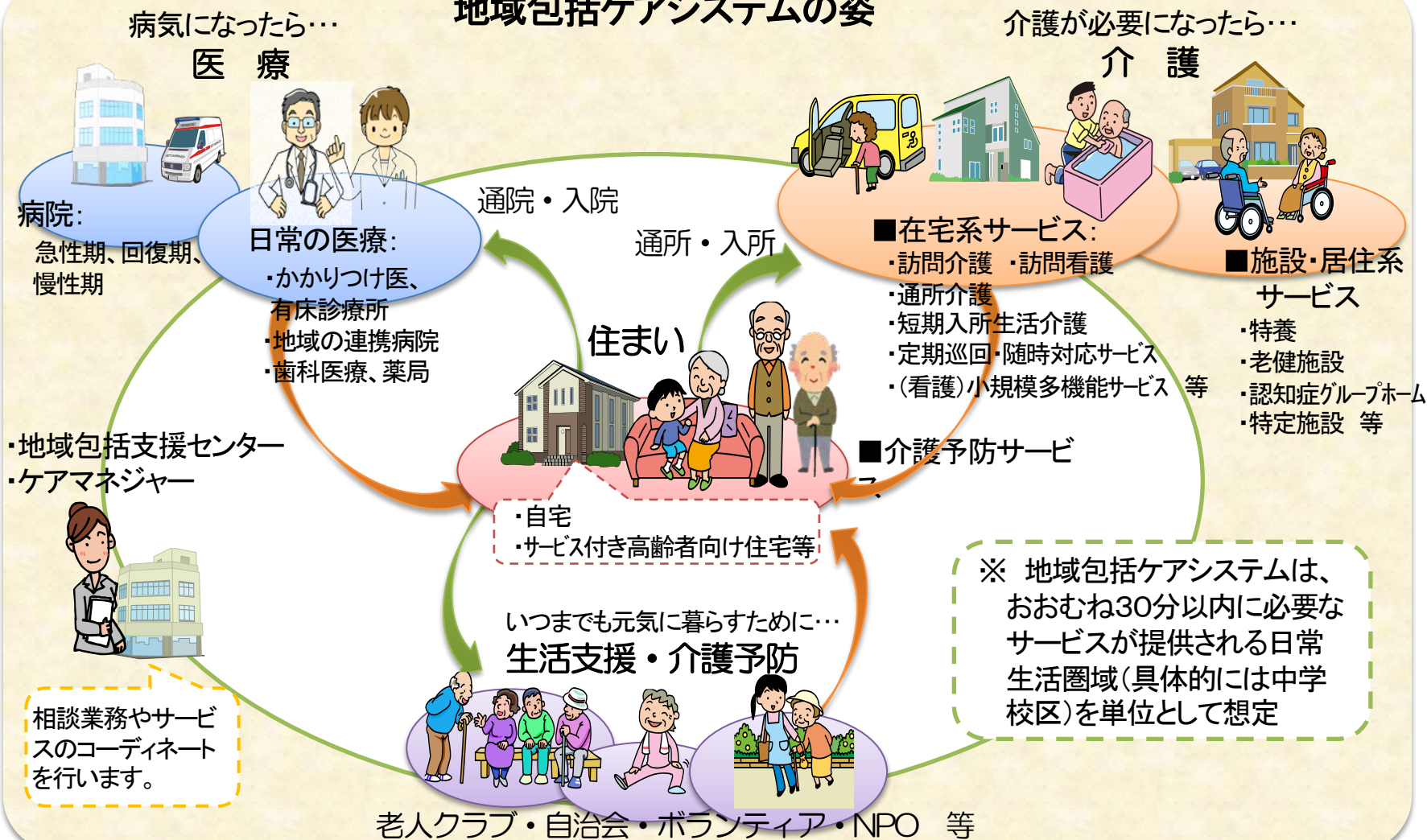
2. 重度者向け在宅サービスの給付分析

地域包括ケアシステムの構築

団塊の世代が75歳以上となる2025年を目途に、重度な要介護状態となっても住み慣れた地域で自分らしい暮らしを人生の最後まで続けることができるよう、医療・介護・予防・住まい・生活支援が一体的に提供される地域包括ケアシステムの構築を実現。

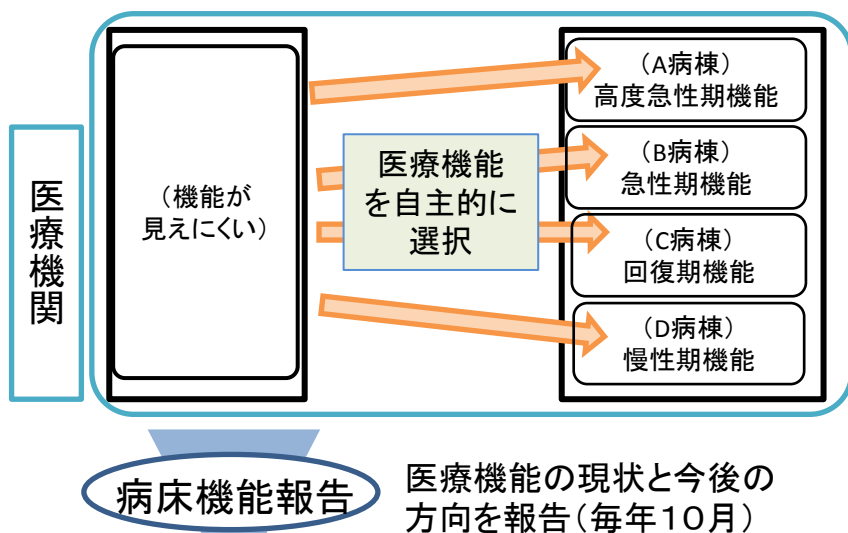
⇒ 重度者の在宅生活を支えるための医療・介護サービスの整備が必要。

地域包括ケアシステムの姿



地域医療構想について

- 「医療介護総合確保推進法」により、平成27年4月より、都道府県が「地域医療構想」を策定。平成28年度中に全都道府県で策定済み。
※ 「地域医療構想」は、二次医療圏単位での策定が原則。
- 「地域医療構想」は、2025年に向け、病床の機能分化・連携を進めるために、医療機能ごとに2025年の医療需要と病床の必要量を推計し、定めるもの。
- 都道府県が「地域医療構想」の策定を開始するに当たり、厚生労働省で推計方法を含む「ガイドライン」を作成。平成27年3月に発出。



(「地域医療構想」の内容)

1. 2025年の医療需要と病床の必要量

- ・高度急性期・急性期・回復期・慢性期の4機能ごとに医療需要と病床の必要量を推計
- ・在宅医療等の医療需要を推計
- ・都道府県内の構想区域(二次医療圏が基本)単位で推計

2. 目指すべき医療提供体制を実現するための施策

- 例) 医療機能の分化・連携を進めるための施設設備、在宅医療等の充実、医療従事者の確保・養成等

都道府県

医療機能の報告等を活用し、「地域医療構想」を策定し、更なる機能分化を推進

- 機能分化・連携については、「地域医療構想調整会議」で議論・調整。

在宅医療等（居宅・介護施設等で提供される医療）の需要の推移

- 千葉県では、平成28年3月に地域医療構想が策定され、東葛北部区域（松戸、野田、柏、流山、我孫子）における将来の必要病床数と在宅医療等（※）の必要量が定められた。

※在宅医療等：厚生労働省の地域医療構想ガイドラインにおいては、「居宅、特別養護老人ホーム、軽費老人ホーム、有料老人ホーム、介護老人保健施設、その他医療を受ける者が療養生活を営むことができる場所であって、現在の病院・診療所以外の場所において提供される医療を指し、現在の療養病床以外でも対応可能な患者の受け皿となることも想定」することとされている

- 地域医療構想で定められた数値に基づき、松戸市における在宅医療等の需要（患者数）の推移を粗く推計すると、2013年度から2025年にかけて、3,875人/日から6,786人/日へと、75.1%の大幅な増加となるところであり、医療・介護連携の強化が求められている。

◎松戸市における医療需要の粗い推計

	2013年 (人/日)	2025年 (人/日)	2013年⇒2025年の変化	
			増加数 (人/日)	増加率
入院患者数	2,470	3,494	1,024	41.5%
在宅医療等の需要 (患者数)	3,875	6,786	2,911	75.1%

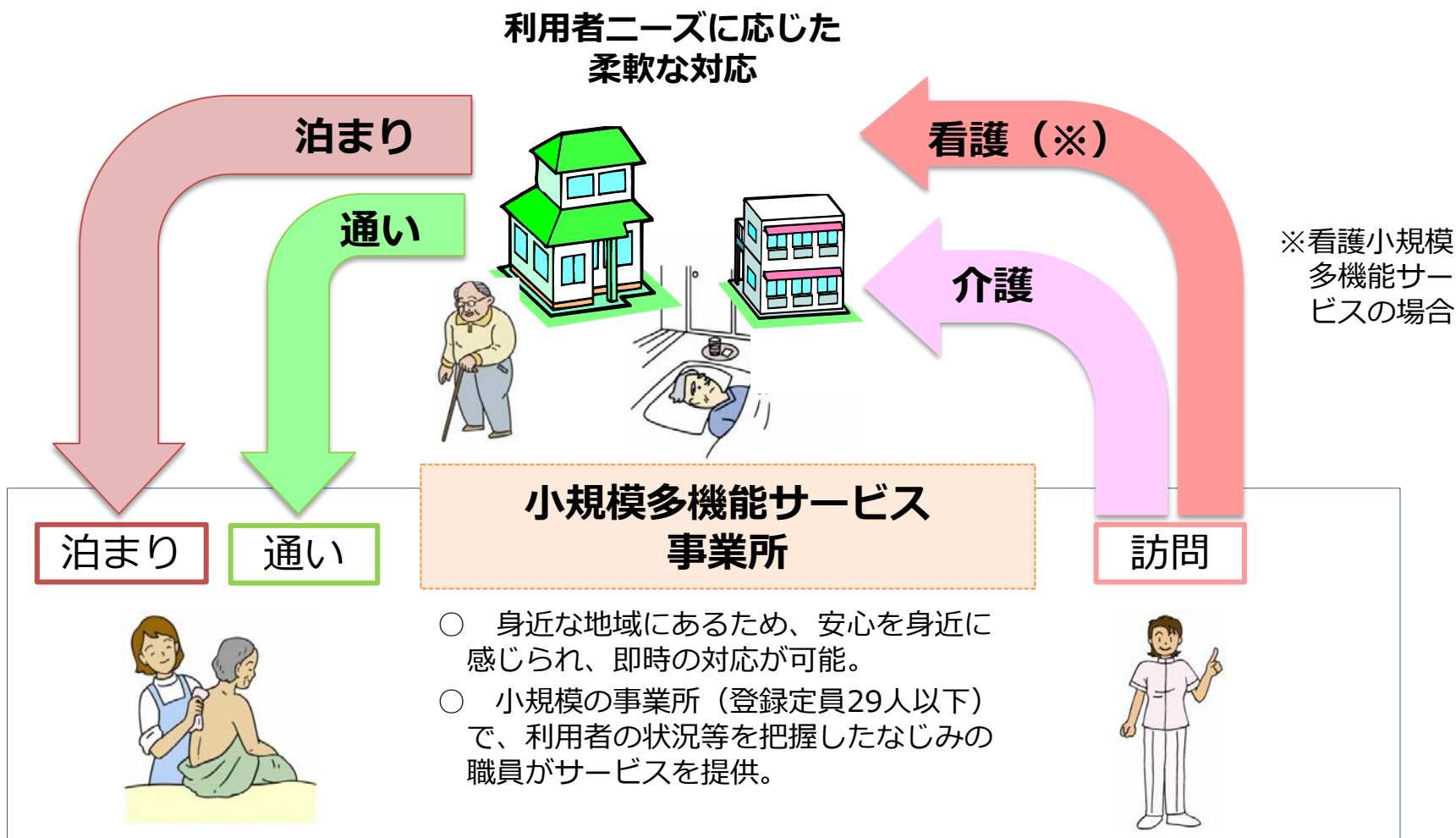
資料出所：

- ・千葉県「千葉県保健医療計画（地域医療構想・基準病床数・評価指標）」（平成28年3月）
- ・千葉県「千葉県年齢別・町丁字別人口（平成25年度）」
- ・国立社会保障・人口問題研究所「日本の地域別将来推計人口（平成25年3月推計）」

※ 地域医療構想で定められた東葛北部区域の入院患者数・在宅医療等の需要（患者数）を、5市間の総人口比で配分することにより算出。

小規模多機能サービス（看護小規模多機能、小規模多機能）の概要

小規模多機能サービス（看護小規模多機能型居宅介護、小規模多機能型居宅介護）とは、重度や認知症の方など要介護の方の在宅生活を支えるため、①住み慣れた身近な地域で、②なじみの職員によって、③利用者のニーズや希望に応じて「通い」「泊まり」「訪問介護」「訪問看護（※）」を柔軟に組み合わせて提供するサービス。



看護小規模多機能型居宅介護の利用状況と推移

- 26年度時点では、看護小規模多機能型居宅介護事業所は、松戸市には存在しなかった。
- この2年強の間に、看護小規模多機能型居宅介護事業所が3か所開設し、29年5月末時点で、登録者数は73人となっている。

◎看護小規模多機能型居宅介護の利用状況（29年5月31日現在）

No.	事業所名	圏域	定員	登録者数	利用者数	延べ利用者数	圏域内外		男女別		要介護度別							他の日常生活圏域登録者の内訳	受け入れ余力	
							域内	域外	男性	女性	申請中	支1	支2	介1	介2	介3	介4			介5
1	かえりえ河原塚	東部	29	23	23	580	7	16	6	17	0	0	0	5	9	5	4	0	明第一7、常盤平5、明第二西1、矢切1、馬橋1、五香松兼台1	6
2	看護小規模多機能さんしょう	東部	29	24	24	693	3	21	11	13	0	0	0	7	7	1	3	6	常盤平9、明第一5、五香松兼台2、本庁2、馬橋2、小金原1	5
3	セントケア看護小規模多機能松戸	馬橋西	29	26	26	713	6	20	11	15	0	0	0	6	6	4	8	2	新松戸6、小金5、馬橋3、明第二西2、本庁2、小金原1、六実六高台1	3
	合計		87	73	73	1,986	16	57	28	45	0	0	0	18	22	10	15	8		14

※今後の整備予定 29年度中(公募中): 1事業者又は2事業者

◎看護小規模多機能型居宅介護のサービス量の推移

	事業所数	登録者数
27年3月31日時点	0	0
29年5月31日時点	3	73

資料出所:松戸市介護保険課による聞き取り調査

小規模多機能型居宅介護の利用状況と推移

小規模多機能型居宅介護の登録者数は、この2年強の間に約3割増加し、173人となっている。

◎小規模多機能型居宅介護の利用状況（29年5月31日現在）

NO	事業所名	圏域	定員	登録者数	利用者数	延べ利用者数	圏域内外		男女別		要介護度別							他の日常生活圏域登録者の内訳	受け入れ余力	
							域内	域外	男性	女性	申請中	支1	支2	介1	介2	介3	介4			介5
1	小規模多機能ステーションガーデンコート常盤平	常盤平	25	23	23	655	21	2	7	16	0	3	2	9	4	2	3	0	小金原1、明第一	2
2	胡録台ケアガーデンワカバ	明第1	18	9	9	184	8	1	2	7	0	0	1	2	3	2	0	1	馬橋1	9
3	小規模多機能ステーションガーデンコート矢切	矢切	25	18	17	423	16	2	3	15	0	1	0	6	3	5	1	2	本庁1、東部1	7
4	デイハウスユーカリ新松戸	新松戸	24	15	15	502	10	5	1	14	0	0	1	2	5	5	1	1	小金3、馬橋西2	9
5	明音色「ゆいまーるハケ崎」	馬橋	29	21	20	1022	15	6	8	13	0	0	2	3	2	5	4	5	小金原2、本庁1、明第二西1、明第二東1、常盤平1	8
6	輝菜の家 六実	六実六高台	24	11	11	273	7	4	4	7	0	0	0	1	4	3	2	1	五香松飛台3、常盤平1	13
7	小規模多機能リバーサイド・ヴィラ	小金原	25	10	10	594	4	6	5	5	0	0	0	2	1	4	1	2	小金4、馬橋1、矢切1	15
8	エスケアライフ松戸	馬橋	18	17	16	548	13	4	5	12	0	0	1	3	2	6	3	1	小金2、明第二東2	1
9	わいわい豊夢栄町	明第2西	24	21	21	684	17	4	6	15	0	1	1	4	7	4	2	2	明第二東3、本庁1	3
10	せらび小金原公園	小金原	29	28	28	788	21	7	10	18	0	0	2	10	6	7	1	2	小金6、馬橋1	1
	合計		241	173	170	5,673	132	41	51	122	0	5	10	42	37	43	18	17		68

※今後の整備予定 29年6月：小規模多機能新設（馬橋西地区、登録定員29人） 29年度中（公募中）：1事業者又は2事業者

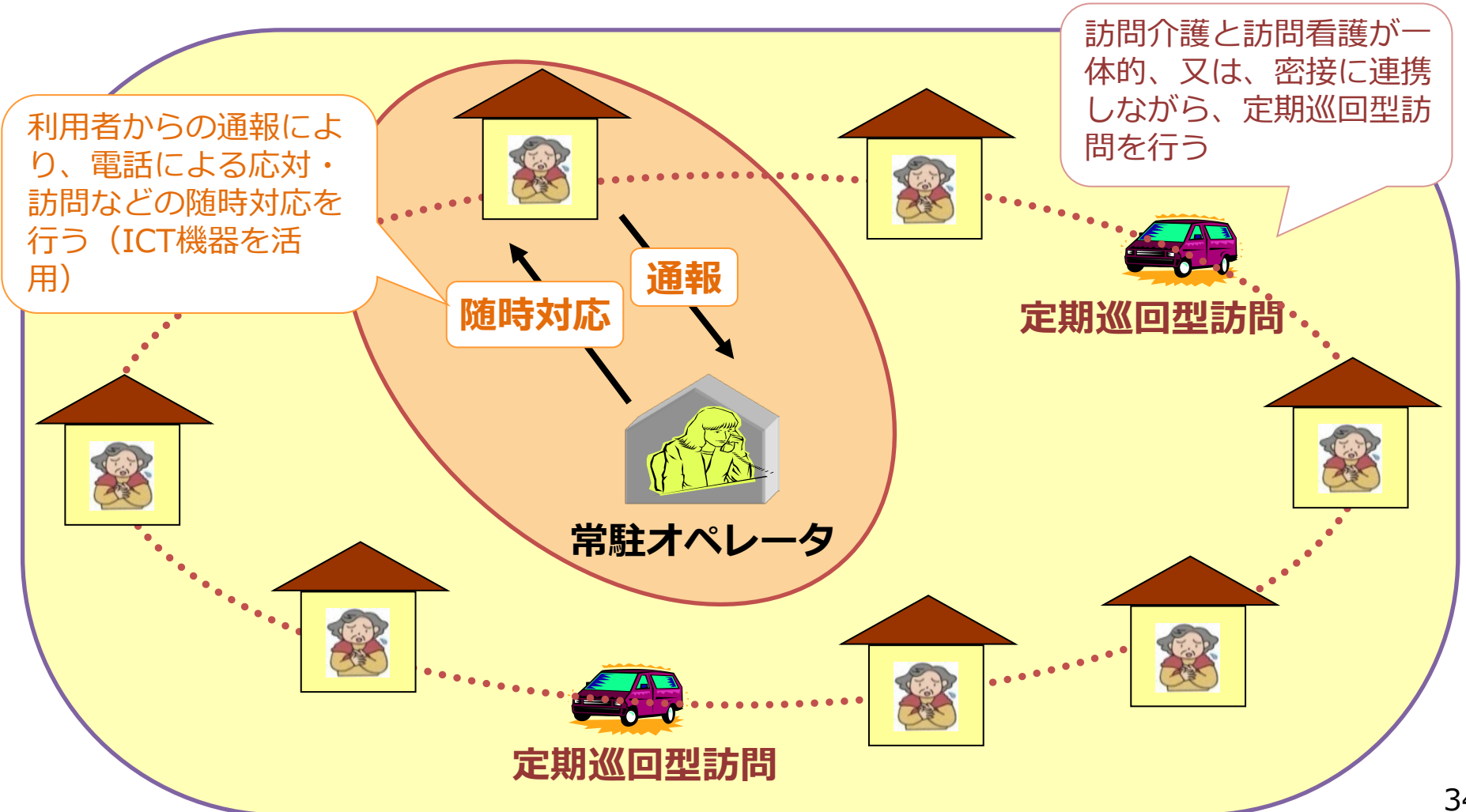
◎小規模多機能型居宅介護のサービス量の推移

	事業所数	登録者数	登録者数の増加率
27年3月31日時点	10	136	—
29年5月31日時点	10	173	27.2%

資料出所：松戸市介護保険課による聞き取り調査

定期巡回・随時対応サービスの概要

定期巡回・随時対応サービス（定期巡回・随時対応型訪問介護看護）とは、重度の方を始めとした要介護の方の在宅生活を24時間支えるため、①日中・夜間を通じて、②訪問介護（ホームヘルプ）と訪問看護の両方を提供し、③定期巡回型訪問と随時対応を行うサービス。



定期巡回・随時対応型訪問介護看護の利用状況と推移

- 26年度末時点では、定期巡回・随時対応型訪問介護看護の事業所数は1か所で、利用者数は3人だった。
- この2年強の間に、定期巡回・随時対応型訪問介護看護サービスの供給量は大きく増加し、事業所数は4か所、利用者数は40人となっている。

◎定期巡回・随時対応型訪問介護看護の利用状況（29年5月28日現在）

No.	事業所名	圏域	登録者数	利用者数	圏域内外				男女別		要介護度別					他の日常生活圏域利用者の内訳
					圏域内小計	施設内	施設外	圏域外	男性	女性	要1	要2	要3	要4	要5	
1	ルポゼ東松戸	東部	22	22	22	22	0	0	5	17	0	2	5	8	7	
2	やさしい手	常盤平	9	9	1			8	1	8	1	1	2	4	1	小金原3、明第一-3、五香松飛台2
3	元気介護サービス	馬橋	7	7	2			5	1	6	2	0	1	2	2	常盤平2、小金原1、明第一-1、明第二西1
4	みくに	明第2西	2	2	0			2	1	1	0	1	1	0	0	馬橋西1、小金1
	合計		40	40	25	22	0	15	8	32	3	4	9	14	10	

※今後の整備予定 29年度中(公募中): 1事業者

◎定期巡回・随時対応型訪問介護看護のサービス量の推移

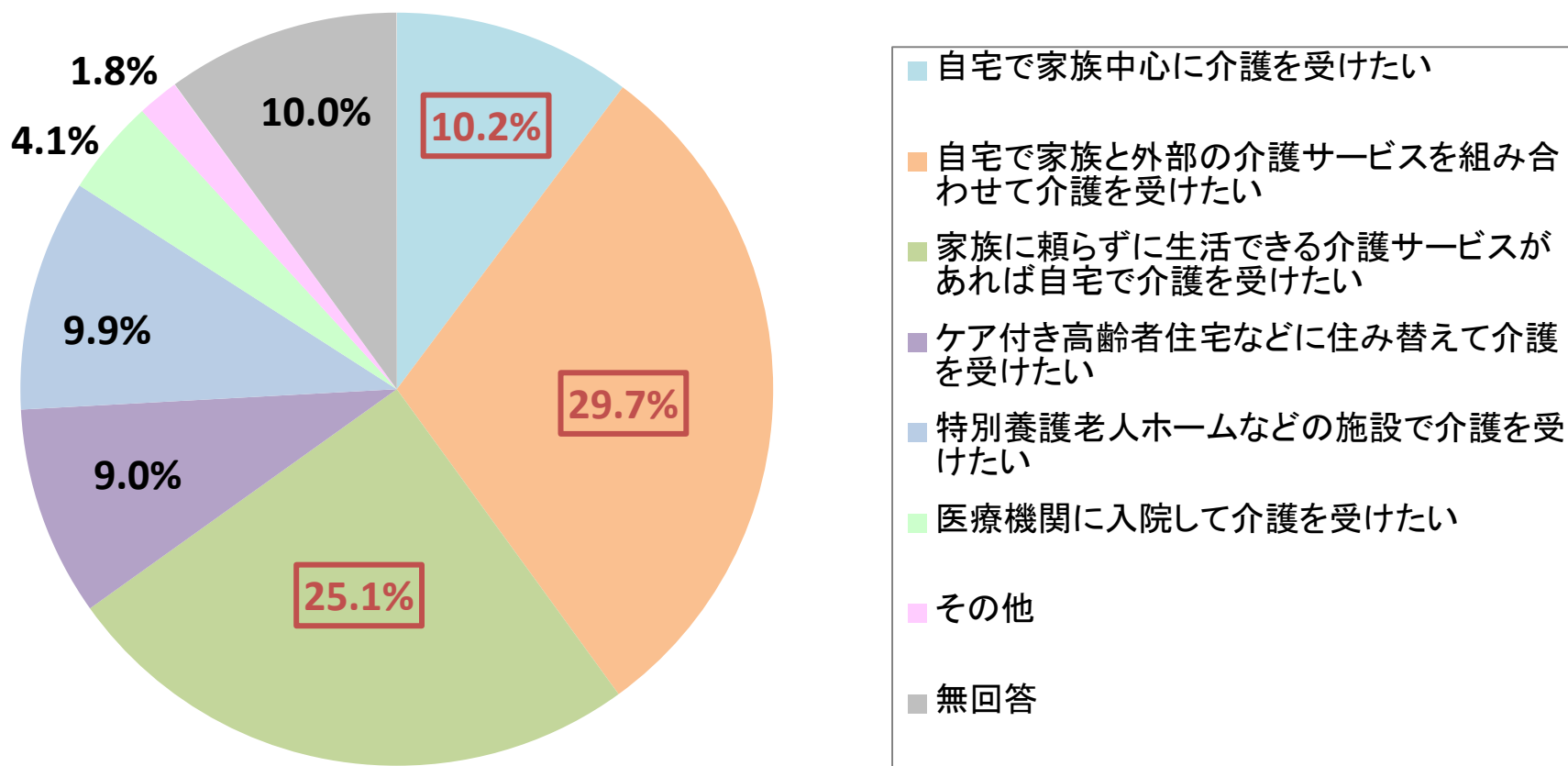
	事業所数	利用者数
27年3月31日時点	1	3
29年5月31日時点	4	40

資料出所: 松戸市介護保険課による聞き取り調査

高齢者の介護に関する希望

- 一般高齢者への調査によれば、介護が必要になった場合、65%は自宅での介護を希望している（高齢者向け住宅も含めれば、約75%は在宅介護を希望）。一方で、特養などの施設や医療機関での介護を希望する方は約15%に留まる。
- 自宅での介護を希望する方の中では、家族介護に依存せずに生活できる介護サービスを求める意見も多く、重度者にも対応できる在宅サービスの充実が求められていると考えられる。

あなたが介護が必要になった場合、どのような介護を望みますか？



3. 施設・居住系、重度者向け在宅サービスの 給付分析のまとめ

施設・居住系、重度者向け在宅サービスの給付分析のまとめ（イメージ図）

整備済・整備予定

緊急度の高い待機者から特養入所

特養 (地域密着含む)



緊急度高
の待機者
うち251

待機者
925

老健施設

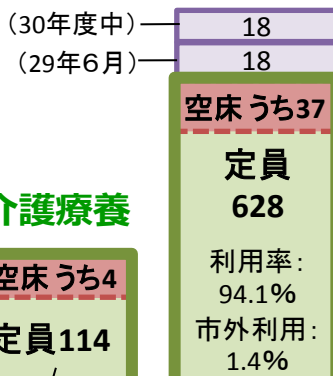


※特養待機者(925人)のうち、
・ 231人は老健施設入所者
・ 141人はグループホーム・有料・軽費・サ高住・他の特養の入居者

特定施設入居者 生活介護

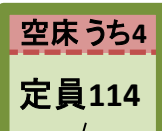


グループ ホーム



待機者 37

介護療養



軽費・ 住宅型有料



サ高住



※サ高住は、
2020年度まで
に、約50%増
加する見込み。

重度者向け 在宅サービス



※2014年度末の合
計139から286へと
約2年で大幅に増
加。

※在宅医療の需要
は、2013年から
2025年にかけて、
約75%増加する
見込み。

(資料出所)平成29年度第2回松戸市介護保険運営協議会資料8

注1:平成29年3月31日～5月31日の間のいずれかの時点におけるそれぞれのサービスの利用状況に基づき作成。

注2:「緊急度の高い特養待機者数」は、「松戸市介護保険被保険者であって、平成29年5月1日現在、松戸市内の特養(1カ所以上)への入所を希望している特養待機者数(入所済・死亡を除く) (809人)のうち、緊急度が高いと考えられる待機者数の推計値

注3:特定施設入居者生活介護の指定を受けているサ高住については、特定施設入居者生活介護の中で記載

注4:看護小規模多機能型居宅介護、小規模多機能型居宅介護、定期巡回・随時対応型訪問介護看護については、登録者数を記載。

待機者

施設・居住系、重度者向け在宅サービスの給付分析のまとめ（総論）

- 老健施設、介護療養型医療施設、特定施設入居者生活介護、軽費老人ホーム・住宅型有料老人ホーム及びサービス付き高齢者向け住宅については、空床が相当程度あるとともに、市外利用率（利用者総数に占める市外利用者数の割合）が高く、現時点では、供給が需要を上回っていると考えられる。
なお、サービス付き高齢者向け住宅は、現在のトレンドが維持されれば、2020年度までに約50%増加する見込みである。
- グループホームは、空床・待機者ともゼロに近く、需給が均衡している。
- 特養は、待機者が925人存在するが、待機者のうち231人は老健施設入所者であり、また、141人はグループホーム・有料老人ホーム・軽費老人ホーム・サービス付き高齢者向け住宅・他の特養の入居者である。さらに、特養入所判定基準の改正イメージを作成した上で推計を行った結果、「緊急度の高い特養待機者数」は251人と推計された。
特養の入所判定や整備に当たっては、他の施設の需要に与える影響や緊急度の高さ（実質的な特養入所ニーズ）を勘案して、検討を行うことが必要である。
- 在宅生活の継続を希望する高齢者が多く、また、今後、在宅医療の需要が大幅に増加していく中で（2013年から2025年にかけて約75%増加）、看護小規模多機能、小規模多機能及び定期巡回・随時対応サービスといった重度者向け在宅サービスのニーズが増大し、供給量も増大している。



こうした給付分析の結果を十分に勘案して、今後のサービス整備を検討していく。

4. 通所介護の給付分析

居宅サービスの給付額実績と推移

居宅サービスの中では、訪問介護系・通所介護系の給付費が多額になっている。訪問介護系の給付費は減少傾向にある一方で、通所介護系の給付費は増加傾向にある。

直近3年間の給付額実績状況（単位：千円）

区分	サービス種別	平成26年度	平成27年度	平成28年度	26年度→28年度の倍率
居宅サービス	訪問介護系サービス	3,444,161	3,418,666	3,388,528	-1.6%
	訪問介護	2,953,383	2,948,514	2,940,441	
	介護予防訪問介護、訪問型サービス(従前相当)	280,196	261,267	254,067	
	訪問型元気応援サービス(生活支援コース)			698	
	訪問入浴介護	210,582	208,886	193,322	-8.2%
	訪問看護	458,910	462,150	482,424	5.1%
	訪問リハビリテーション	158,926	170,412	165,878	4.4%
	居宅療養管理指導	396,753	447,597	499,952	26.0%
	通所介護系サービス	4,824,702	4,869,622	5,077,834	5.2%
	通所介護(地域密着型を含む)	4,273,632	4,355,352	4,478,561	
	介護予防通所介護、通所型サービス(従前相当)	551,071	507,022	586,238	
	いきいきトレーニング		7,249	13,007	
	他市の通所型サービス		0	27	
	通所リハビリテーション	954,757	1,010,040	1,044,255	9.4%
	短期入所生活介護	990,507	968,948	964,881	-2.6%
	短期入所療養介護	108,609	116,177	101,364	-6.7%
	特定施設入居者生活介護	2,116,432	2,157,098	2,266,038	7.1%
福祉用具貸与	866,700	909,358	947,602	9.3%	
特定福祉用具販売	49,182	44,208	42,376	-13.8%	
住宅改修	145,204	133,558	132,507	-8.7%	
ケアマネ	居宅介護支援	1,457,333	1,501,283	1,493,868	2.5%
地域密着型サービス	認知症対応型通所介護	81,956	80,284	79,171	-3.4%
	認知症対応型共同生活介護	1,564,006	1,702,459	1,712,681	9.5%
	小規模多機能型居宅介護	259,047	322,165	342,894	32.4%
	看護小規模多機能	0	11,451	48,668	
	定期巡回・随時対応型訪問介護看護	232	11,320	48,485	20815.6%
施設サービス	特別養護老人ホーム(地域密着型を含む)	3,971,037	4,227,435	4,677,102	17.8%
	介護老人保健施設	3,220,214	3,161,982	3,220,458	0.0%
	介護療養型医療施設	506,161	459,803	397,939	-21.4%

※訪問介護系サービス・通所介護系サービス以外のサービスについては、要支援者向けサービスがある場合は、要支援者向けサービスも含めた金額を記載。

※訪問型サービス(従前相当)、訪問型元気応援サービス(生活支援コース)、通所型サービス(従前相当)、いきいきトレーニングは、介護予防・日常生活支援総合事業におけるサービス。

※いきいきトレーニングは、平成27年10月創設。このため、平成27年度は5か月分の給付額。

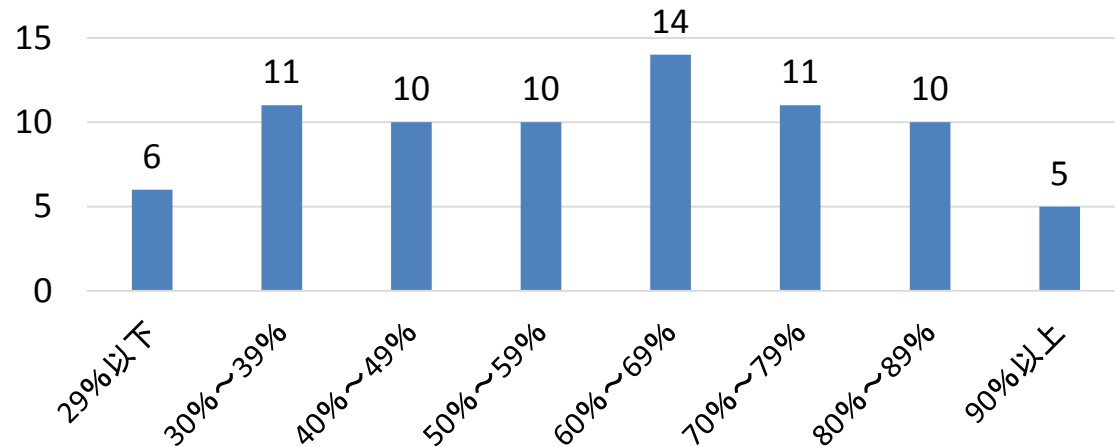
通所介護（広域型・地域密着型）の利用状況

- 通所介護は、平均利用率が広域型・地域密着型とも60%前後であるとともに、休止事業所数が相当程度あるなど、現時点では、供給が需要を上回っていると考えられる。
- 利用率の状況は事業所ごとに大きな差異があり、機能訓練・口腔ケア等に関する体制や取組も異なっていることから、各通所介護事業所における介護予防・重度化防止に向けた取組を推進することが重要である。

◎通所介護の利用状況（総数）

	広域型	地域密着型
事業所数	76	89
うち休止数	1	8
総定員	2,352	957
総利用者数	5,665	2,644
利用率	59.5%	64.0%

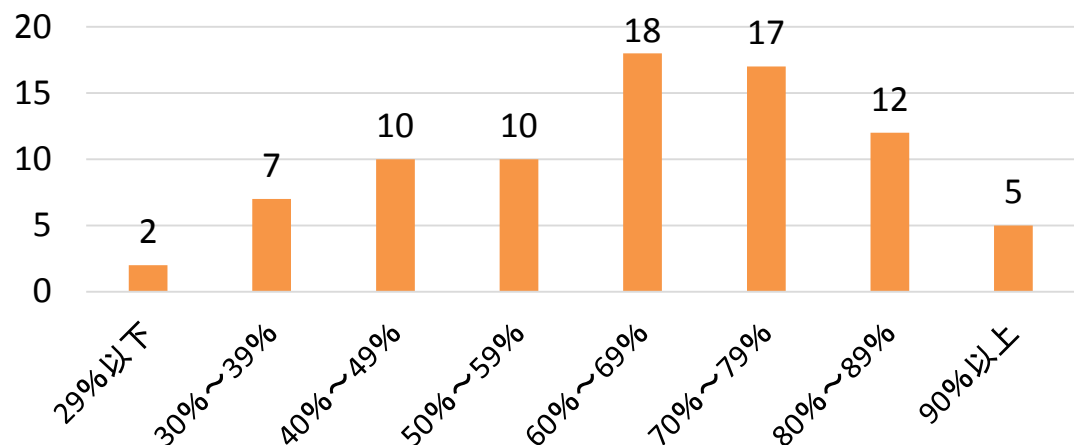
◎利用率ごとの通所介護事業所（広域型）の分布



◎地域密着型通所介護事業所における加算取得状況（事業所数）

営業事業所数	81
個別機能訓練加算取得	37
栄養改善加算取得	0
口腔機能向上加算取得	6

◎利用率ごとの地域密着型通所介護事業所の分布



※利用率 = (当月延べ利用者数) ÷ [(定員) × (営業日数) × (実施単位数)] で算出。

通所介護（広域型・地域密着型）事業者の指定に当たっての市町村の関与

- 今般の介護保険法改正により、地域マネジメントの推進に向けて、地域密着型通所介護や通所介護（広域型）の事業者指定に関する市町村の関与が強化された（平成30年4月施行）。
- 通所介護の需給の状況や、小規模多機能サービス等との関係を踏まえて、事業者指定に関する関与方策の活用を検討していくことが必要。

◎ 地域密着型通所介護事業者の指定（市町村指定）への市町村の関与

① 指定に当たっての条件の付加

市町村は、地域密着型通所介護事業者の指定を行うに当たって、当該事業の適正な運営を確保するために必要と認める条件を付加することができる（介護保険法第78条の2第8項）

② 小規模多機能等を更に普及させるための、地域密着型通所介護事業者の指定拒否（新設）

小規模多機能型居宅介護等を更に普及させる観点から、地域密着型通所介護が市町村介護保険事業計画で定める見込み量に達しているとき等に、市町村は、地域密着型通所介護事業者の指定を拒否することができる（改正後の介護保険法第78条の2第6項第5号）

◎ 通所介護事業者（広域型）の指定（都道府県指定）への市町村の関与

① 指定に当たっての条件の付加（新設）

都道府県による通所介護事業者の指定に関して、市町村が都道府県に意見を提出できるようにし、都道府県はその意見を踏まえて指定をする際に、条件を付加することができる（改正後の介護保険法第70条第7項～第9項）

※ 具体的な条件としては、市町村介護保険事業計画に沿って、居宅サービスの提供範囲を一定の範囲に限定することや利用定員の制限等を想定。

② 小規模多機能等を更に普及させるための、通所介護事業所の指定拒否等（市町村協議制）

小規模多機能型居宅介護等を更に普及させる観点から、通所介護が市町村介護保険事業計画で定める見込み量に達しているとき等に、市町村は、通所介護事業者の指定について、都道府県に協議を求めることができる。都道府県は、市町村との協議結果を踏まえて、通所介護事業者の指定を拒否し、又は指定に当たり条件を付加することができる（改正後の介護保険法第70条第10項・第11項）

通所介護事業所（広域型）ごとの利用状況（29年5月31日現在）①

No	事業所名	圏域	定員	登録者数	利用者数	当月調べ利用者数	営業日数	実施単位数	利用率	市内外		男女別		要介護度別								市外利用者の内訳	待機者		
										市内	市外	男性	女性	事業対象	支1	支2	介1	介2	介3	介4	介5			申請中	
1	ニチイケアセンター稔台	明第1	40	75	61	574	27	1	53.1%	75	0	28	47	2	3	9	13	18	16	10	4			0	
2	通所介護事業所松寿園	六実六高台	35	97	95	811	27	1	85.8%	91	6	30	67	1	0	16	28	30	14	4	4		柏市3 鎌ヶ谷市2 荒川区1	0	
3	デイサービスセンターやわら木苑	常盤平	25	46	46	429	27	2	31.8%	42	4	16	30	0	1	2	4	18	13	6	2		柏市4	0	
4	カレアデイサービス	東部	25	66	60	343	23	2	29.8%	64	2	25	41	9	7	7	9	20	7	2	2		市川市1 船橋市1	0	
5	陽光苑 デイサービスセンター	馬橋西	45	60	59	504	31	1	36.1%	60	0	21	39	0	2	7	15	15	7	6	8			0	
6	デイサービスセンターマーシエル	小金原	30	32	32	302	27	1	37.3%	29	3	9	23	1	0	1	6	14	6	4	0		柏市2 吉川市1	0	
7	デイサービスセンター南花園	東部	30	43	35	371	27	1	45.8%	42	1	9	34	0	2	4	4	19	8	4	2		福島県大塚町1	0	
8	デイホームいきいき常盤平	常盤平	38	103	100	806	27	1	78.6%	98	5	41	62	5	5	11	23	38	16	2	3		江東区1 市川市2 柏市2	0	
9	デイサービスセンターひまわりの丘本体(1単位目)	五香松滝台	35	81	81	688	27	1	72.8%	80	1	39	92	13	15	15	24	24	24	8	3		市川市1	0	
	デイサービスセンターひまわりの丘本体(2単位目)	五香松滝台	35	24	24	123	14	1	25.1%	24	0	39	92	13	15	15	24	24	24	8	3			0	
	デイサービスセンターひまわりの丘サテライト	五香松滝台	10	29	28	146	23	2	31.7%	29	0	39	92	13	15	15	24	24	24	8	3			0	
10	デイサービスセンターエルダー野菊野	明第1	25	40	37	369	27	1	54.7%	40	0	13	27	0	1	2	9	12	10	3	3			0	
11	金ヶ作デイサービスセンター(休止中)	常盤平																							0
12	デイホームいきいき舎中和倉	馬橋	45	137	131	927	27	2	38.1%	135	2	56	81	31	0	0	30	48	18	7	3		江戸川区1 鎌ヶ谷市1	0	
13	デイサービスセンターなでしこ	馬橋	25	47	47	491	27	1	72.7%	47	0	6	41	5	0	0	10	13	9	8	2			0	
14	デイサービスセンターあすなる	常盤平	27	35	34	318	27	1	43.6%	34	1	10	25	1	0	5	9	6	8	4	1	1	目黒区1	0	
15	松戸愛光園デイサービス	東部	29	58	51	421	27	1	53.8%	45	13	10	48	1	1	3	8	20	14	5	6		市川市13	0	
16	デイサービスもみの木	常盤平	22	66	66	511	27	2	43.0%	58	8	23	43	5	6	19	16	14	4	2	0		柏市3 我孫子市1 佐倉市1 松原市1 八千代市1 千葉市1	0	
17	あおぞらの里六高台デイサービスセンター	六実六高台	73	195	180	1,249	31	2	27.6%	137	58	82	113	20	11	16	61	55	23	9	0		柏市50 鎌ヶ谷市8	0	
18	あおぞらの里馬橋デイサービスセンター	馬橋	65	175	175	1,509	31	2	37.4%	172	3	99	76	23	0	0	45	63	28	11	5		茨城県2 取手1	0	
19	妙樹デイサービス	本庁	20	51	50	375	27	1	69.4%	51	0	15	36	17	3	5	10	2	7	2	0			0	
20	言語デイサービスミカタ松戸	小金原	25	88	87	455	27	1	67.4%	53	35	68	20	20	0	0	15	30	15	6	1	1	柏市10 茨山市25	0	
21	デイサービスラスト新松戸	新松戸	35	72	70	559	27	1	59.2%	72	0	21	51	0	5	6	18	27	14	2	0			0	
22	ほんさくの里デイサービスセンター	馬橋	30	42	42	323	23	1	46.8%	42	0	11	31	0	0	0	6	18	11	2	5			0	
23	明辰苑デイサービスセンター	常盤平	40	98	98	774	27	1	71.7%	93	5	25	73	3	4	14	22	28	23	4	0		柏市3 鎌ヶ谷市2	0	
24	デイサービスめいと中金杉	小金	20	64	63	345	23	1	75.0%	36	28	24	40	0	1	2	13	14	17	12	5			2	
25	デイサービスセンターあいあい松戸	本庁	45	115	115	1,083	27	1	89.1%	113	2	20	95	4	0	19	26	33	18	9	5	1	新潟県新潟市1 栃木県栃木市1	0	
26	ツクイ大橋豆苗	矢切	35	61	61	491	31	1	45.3%	57	4	17	44	2	2	4	10	18	15	5	5		市川市4	0	
27	デイサービス・オムニバス豊夢北松戸	馬橋	32	71	71	639	27	2	37.0%	71	0	16	55	1	6	2	23	28	9	2	0			1	
28	あずみ苑高塚新田	東部	40	80	80	651	27	1	60.3%	58	22	22	58	4	2	7	25	21	13	7	1		市川市21 福島県郡山市1	0	
29	アロマむつみデイサービス	六実六高台	25	47	44	429	27	1	63.6%	29	18	17	30	0	1	3	11	14	11	5	2		柏市9 鎌ヶ谷市8 市川市1	0	
30	セントケア松戸馬橋デイサービスセンター	明第2西	45	117	117	935	31	1	67.0%	117	0	28	89	6	0	5	23	34	28	15	6			0	

通所介護事業所（広域型）ごとの利用状況（29年5月31日現在）②

No	事業所名	園域	定員	登録者数	利用者数	当月調べ 利用者数	営業 日数	実施 単位数	利用率	市内外		男女別		要介護度別										市外利用者の内訳	待機者
										市内	市外	男性	女性	事業対象	支1	支2	介1	介2	介3	介4	介5	申請中			
31	ケアパートナー五香	五香松飛台	60	169	153	1,508	31	1	81.1%	107	62	86	83	3	4	5	54	63	20	9	11		柏市53 鎌ヶ谷市8 中野区1	0	
32	ケアパートナー馬橋	馬橋西	54	153	123	1,168	31	1	69.8%	144	9	80	73	0	2	7	34	49	33	17	11		流山市9	0	
33	グッドケア元山デイサービスセンター	五香松飛台	30	38	34	448	27	1	55.3%	24	14	13	25	3	0	2	7	7	8	6	5		鎌ヶ谷市10 柏市4	0	
34	エル・デイサービスリハビリセンターときわ平	常盤平	25	78	70	474	27	1	70.2%	72	6	27	51	8	4	4	10	24	14	9	5		柏市3 南房総市1 市川市1 茨城県鹿嶋市1	0	
35	あずみ苑グランデ常盤平	常盤平	40	124	124	979	31	1	79.0%	88	36	39	85	1	2	10	32	31	29	14	5		第29 習志野市1 八千代市1 船ヶ谷市1 障玉塚寺 心1 船橋市船橋1 船橋区1 船橋区1	0	
36	ジャパンケア松戸北岡	常盤平	24	27	26	237	23	1	42.9%	24	3	9	18	0	1	2	7	7	6	3	1		鎌ヶ谷市3	0	
37	デイサービス絆	小金	25	33	32	375	27	1	55.6%	33	0	10	23	0	0	4	4	13	3	6	3			0	
38	デイサービスさくら	東部	42	51	48	383	27	1	33.8%	49	2	23	28	5	4	4	13	13	11	1	0		市川市1 八千代市1	0	
39	愛デイサービスセンター	常盤平	25	30	30	325	27	1	48.1%	29	1	6	24	1	0	3	8	9	6	2	1		鎌ヶ谷市1	0	
40	アイ・ハート機能回復センター	小金原	30	164	164	945	24	2	65.6%	133	31	58	106	11	15	17	54	45	15	5	0	2	柏市29 鎌ヶ谷市1 市川市1	0	
41	あさひガーデンデイサービスセンター	明第2西	20	28	26	213	23	1	46.3%	26	2	7	21	1	7	5	5	4	2	0	3		市川市1 世田谷区1	0	
42	デイサービスせらび小金原	小金	34	86	85	700	27	1	76.3%	81	5	28	58	5	3	9	13	25	14	10	7		柏市4 流山市1	0	
43	リハビリデイサービスnagomi松戸店	小金	20	92	89	478	20	2	59.8%	60	32	13	79	7	13	26	26	19	1	0	0		柏市15 流山市17	0	
44	ヒューマンライフケアあじさいの湯	明第2東	30	70	65	512	27	2	31.6%	70	0	25	45	9	6	7	11	11	12	11	3			0	
45	デイサービスセンター秋桜ヴィレッジ	明第2西	30	72	69	861	31	1	92.6%	64	8	20	52	2	0	2	11	22	17	13	5		流山市8	0	
46	デイサービスおまめさん	常盤平	25	59	58	643	31	1	83.0%	57	2	9	50	0	0	2	19	17	10	5	6		船橋市1 長野県佐久市1	0	
47	ユーカリデイサービス小金原	小金原	25	60	60	395	24	1	65.8%	58	2	23	37	0	0	2	13	25	12	6	2		柏市2	0	
48	こころとからたのりハビリ教室馬橋	馬橋西	25	150	142	898	27	2	66.5%	133	17	59	91	16	11	24	27	51	14	6	1		流山市15 埼玉縣三郷市1 中央区1	5	
49	アイ・ハート機能回復センター栗ヶ沢店	小金原	19	116	112	650	24	2	71.3%	76	40	28	83	9	17	19	28	30	10	2	1		柏市39 船橋市1	0	
50	通所介護事業所松戸陽だまり館	小金	30	75	71	619	31	1	66.6%	59	16	28	47	5	7	9	16	19	7	9	3		第29 11 船橋市1 神奈川縣厚木市1 障玉塚寺 心1 船橋区1 船橋区1	0	
51	コミュニケーション24 癒しのデイサービス松戸	明第1	45	153	149	1,156	26	1	98.8%	148	5	58	95	10	11	22	45	33	23	6	3		市川市5	0	
52	松戸ナーシングヴィラそよ風	常盤平	25	41	41	484	27	1	71.7%	41	0	7	34	2	1	4	5	15	6	5	3			0	
53	デイサービスソラスト二十世紀が丘	矢切	35	100	97	803	27	1	85.0%	88	12	46	54	8	2	5	25	23	18	9	10		市川市11 岩手県陸前高田市1	0	
54	フィットネス&リハビリこかげ六高台店	六実六高台	19	74	70	416	23	2	47.6%	51	23	29	45	19	12	18	14	9	2	0	0			0	
55	デイサービス絆生俱樂部松戸	明第1	25	132	112	627	20	2	62.7%	132	0	48	84	14	19	29	23	34	8	1	0	4			0
56	秋桜ヴィレッジ六金平デイサービスセンター	小金	28	41	40	581	31	1	66.9%	32	9	10	31	1	2	1	6	11	8	6	5		柏市3 流山市2 習志野市1 葛飾区 2 秋田県秋田市1	0	
57	デイサービスたんぼの小道	五香松飛台	25	47	47	683	31	1	88.1%	44	3	13	34	1	0	1	3	15	12	10	5		柏市1 鎌ヶ谷市2	0	
58	りほんくらぶ・上本郷	明第1	20	169	169	908	27	2	84.1%	169	0	37	132	40	37	45	29	17	0	1	0			0	
59	エスケアステーション松戸デイサービス	新松戸	30	74	71	633	23	1	91.7%	72	2	32	42	3	4	5	12	31	13	3	3		流山市2	0	
60	松戸ケアセンターそよ風	馬橋	40	111	111	915	27	1	84.7%	110	1	28	83	5	7	12	36	25	16	5	5		秋田県能代市1	4	

通所介護事業所（広域型）ごとの利用状況（29年5月31日現在）③

No	事業所名	圏域	定員	登録者数	利用者数	当月延べ利用日数	営業日数	実施単位数	利用率	市内外		男女別		要介護度別								市外利用者の内訳	待機者	
										市内	市外	男性	女性	事業対象	支1	支2	介1	介2	介3	介4	介5			申請中
61	コミュニケア24歳のデイサービス松戸北	小金	28	83	83	632	26	1	86.8%	59	24	18	65	1	3	11	28	24	10	5	1		柏市6 流山市17 船橋市1	0
62	イリーゼ常盤平デイサービスセンター	常盤平	25	61	61	481	27	1	71.3%	54	7	25	36	6	5	7	18	10	10	5	0		市川市2 柏市2 目黒区1	0
63	リハビリ教室馬橋2号館	馬橋西	25	159	152	889	27	2	65.9%	140	12	75	84	15	20	32	26	49	12	5	0		流山市11 長野県安曇野市1	6
64	かがやきデイサービス矢切	矢切	35	52	46	760	27	1	80.4%	22	30	18	34	0	0	1	11	21	9	7	3		船橋市1 西葛西1 市川市1 文京区1 葛飾区1 江戸川区1 文京区1 葛飾区2 墨田区1	0
65	八柱リハビリセンター	常盤平	33	155	149	831	23	2	54.7%	152	3	69	86	43	27	29	26	22	6	2	0		市川市1 葛飾区1 柏市1	0
66	リハプライドまつど	五香松漕合	19	92	92	576	23	2	65.9%	59	33	42	50	13	10	16	22	16	10	4	1		柏市9 鎌ヶ谷市13 八千代市1 船橋市1	0
67	デイサービスセンターケアサポートまつど	東部	30	51	51	422	27	1	52.1%	16	35	23	28	0	0	1	16	18	11	2	3		市川市35	0
68	デイサービスたんぼぼの家	六実六高合	22	47	47	495	24	1	93.8%	44	3	15	32	0	0	0	7	17	14	7	2		鎌ヶ谷市1 船橋市1 清瀬市1	0
69	デイサービスおおまち	五香松漕合	19	11	11	119	23	1	27.2%	4	7	4	7	0	0	0	3	2	3	2	1		鎌ヶ谷市2 市川市1 白井市1 中野区1 武蔵野市1 大塚市1 大塚市1	0
70	デイサービスグリーン上総町	小金	26	43	42	340	27	1	48.4%	19	24	5	38	0	3	0	19	19	2	0	0		柏市19 流山市4 いすみ市1	0
71	リハビリサロンたんぼぼ	五香松漕合	20	67	64	365	27	2	33.8%	62	5	31	36	14	14	10	8	14	5	2	0		柏市3 福返市1 鎌ヶ谷市1	0
72	かがやきデイサービス松戸胡蝶合	明第1	19	37	28	489	27	1	95.3%	33	4	15	22	0	0	0	11	13	7	6	0		江戸川区1 葛飾区2 柏市1	0
73	東松戸ヒルズデイサービスセンター	東部	20	12	12	174	23	1	37.8%	12	0	2	10	0	0	0	4	3	3	1	1			0
74	袖デイサービスALK	東部	25	50	50	435	31	3	18.7%	20	30	19	31	0	0	0	11	11	10	11	7		市川市27 柏市1 江戸川区1 さいたま市1	0
75	デイサービスセンタープレミア東松戸	東部	30	15	14	72	27	1	8.9%	13	2	7	8	0	0	0	4	5	4	1	1		鎌ヶ谷市2	4
76	生活クラブ風の村デイサービスセンター新松戸	新松戸	20	37	35	234	23	1	50.9%	35	2	2	35	1	4	3	9	15	4	1	0		流山市1 兵庫県芦屋市1	0
合計			2,352	5,904	5,665	45,282	2,042	99	59.5%	5,112	785	2,148	4,010	482	390	629	1,377	1,698	924	423	211	9	休止中:1力所	14

地域密着型通所介護事業所の利用状況（28年12月31日現在）①

No.	事業所名	圏域	定員	登録者数	利用者数	当月延べ利用者数	営業日数	実施単位数	利用率	松戸市内外		男女別		事業対象					市外利用者の内訳	待機者	加算取得状況			宿泊サービス				
										市内	市外	男性	女性	事業対象	支1	支2	介1	介2			介3	介4	介5		個別機能訓練加算	栄養改善加算	口腔機能向上加算	
																												0
1	デイサービスセンターことぶき園	矢切	10	11	9	99	27	1	36.7%	9	0	4	5	0	0	1	0	5	2	1	0		0	なし	無し	無し		
2	常盤平デイサービスセンター	常盤平																										
3	デイサービス六実	六実六高台	18	35	33	357	27	1	73.5%	26	9	13	22	1	1	2	9	9	8	2	3	流山6	0	なし	無し	有り	○	
4	あやめデイサービスセンター	東部	15	18	18	314	31	1	67.5%	12	6	4	14	0	0	1	1	1	3	8	4	市川4・船橋1・柏1	0	なし	無し	無し	○	
5	有限会社カウト デイサービスまばし	馬橋	10	42	42	232	22	2	52.7%	42	0	28	14	1	3	10	3	17	6	2	0		0	加算Ⅱ	無し	無し		
6	宅老所・デイサービスひぐらしのいえ	馬橋	15	17	17	260	31	1	55.9%	16	1	5	12	0	0	0	3	4	2	2	6	春日部1	0	なし	無し	無し		
7	デイサービス・わいわい豊夢小金	小金	10	18	18	188	25	1	75.2%	17	1	2	16	0	0	0	8	8	2	0	0	千葉市1	0	加算Ⅱ	無し	無し		
8	一休	明第2東	15	31	31	300	26	1	76.9%	31	0	20	11	1	1	3	9	14	1	2	0		0	なし	無し	無し	○	
9	ふらわーほうす	明第2西	10	13	13	154	26	1	59.2%	13	0	6	7	0	0	0	2	8	2	1	0		0	なし	無し	無し		
10	楽楽館	新松戸	12	48	44	283	24	1	98.3%	42	6	4	44	10	0	0	14	12	8	1	3	流山6	0	加算Ⅱ	無し	無し		
11	松戸地域福祉事業所デイサービスあじさい	常盤平	15	30	28	207	25	1	55.2%	30	0	19	11	5	0	0	7	8	10	0	0		0	なし	無し	無し		
12	デイサービスセンター風花	明第1	10	17	16	164	26	1	63.1%	17	0	3	14	0	0	0	4	7	6	0	0		0	加算Ⅱ	無し	無し		
13	サニーデイサービス二十世紀が丘美野里町	本庁	10	19	19	192	25	1	76.8%	19	0	3	16	2	0	0	3	5	4	3	2		0	なし	無し	無し		
14	デイホームひだまりハウス	常盤平	10	27	26	221	26	2	42.5%	24	3	5	22	0	0	0	10	8	7	1	1	市川12・鎌ヶ谷1	2	なし	無し	無し		
15	ケアステーション明星・矢切	矢切	15	27	27	259	27	1	64.0%	27	0	8	19	0	0	2	3	10	7	3	2		0	加算Ⅱ	無し	無し		
16	デイホームひなたほっこ八ヶ崎	馬橋	17	32	31	291	25	1	68.5%	31	1	6	26	2	0	1	9	11	5	2	1	柏1	0	なし	無し	無し	○	
17	デイサービス風花	小金原	10	14	14	118	26	1	45.4%	13	1	0	14	0	0	0	2	6	6	0	0	会津若松1	0	加算Ⅱ	無し	無し		
18	デイホームひまわりの家	常盤平	10	23	23	217	26	1	83.5%	23	0	3	20	0	0	0	9	7	7	0	0		0	なし	無し	無し		
19	萩町デイサービス	矢切	10	25	25	177	25	1	70.8%	17	8	6	19	0	2	4	5	8	2	2	2	市川7・伊奈町1	0	なし	無し	無し		
20	ミントデイサービス	常盤平	12	29	29	225	21	1	89.3%	28	1	1	28	1	2	1	11	7	4	2	1	台東区1	0	なし	無し	無し		
21	宅老所・デイサービスとなりんち	馬橋																										
22	ふらわーほうす西の家	明第2西	10	19	18	182	26	1	70.0%	19	0	3	16	0	0	1	4	7	1	4	2		0	なし	無し	無し		
23	デイサービス気らく家五香	五香松飛台	10	30	30	54	26	1	20.8%	18	12	14	16	0	0	0	2	11	11	6	0	柏12	0	なし	無し	無し		
24	リハぶらさきたこかね	小金	10	69	69	346	21	2	82.4%	50	19	28	41	8	11	11	18	16	5	0	0	流山市1・世田谷区1・古河市1	0	なし	無し	有り		
25	デイサービス未来サポーターズ倶楽部	本庁	18	34	34	364	25	2	40.4%	32	2	11	23	3	0	0	9	14	5	1	2	鹿嶋市1・南相馬市1	0	加算Ⅱ	無し	無し	○	
26	松峰苑デイサービスセンター	東部	18	41	38	255	26	1	54.5%	28	13	14	27	0	0	0	9	6	12	8	6	市川13	0	加算Ⅱ	無し	無し		
27	デイサービスひのみ	六実六高台	18	39	38	366	25	1	81.3%	20	19	14	25	1	2	3	10	12	10	1	0	流山市10・柏10月・流山17期1	0	加算Ⅱ	無し	無し		
28	デイサービスグリーン	小金原	14	36	36	137	16	1	61.2%	27	9	2	34	3	7	11	9	5	1	0	0	柏7・流山1	0	加算Ⅰ	無し	無し		
29	ケアサポートさくら	常盤平	10	32	24	140	21	2	33.3%	32	0	12	20	7	1	3	8	9	2	2	0		0	加算Ⅰ	無し	無し		
30	デイサービスここね	小金	10	21	21	195	26	1	75.0%	16	5	4	17	0	0	0	2	9	6	1	3	流山4・四街道1	2	なし	無し	無し		

地域密着型通所介護事業所の利用状況（28年12月31日現在）③

No.	事業所名	圏域	定員	登録者数	利用者数	当月延べ利用者数	営業日数	実施単位数	利用率	松戸市内外		男女別		事業対象								市外利用者の内訳	待機者	加算取得状況			宿泊サービス	
										市内	市外	男性	女性	事業対象	支1	支2	介1	介2	介3	介4	介5			個別機能訓練加算	栄養改善加算	口腔能向上加算		
																												0
61	だんらんの家馬橋	馬橋	10	26	26	278	31	1	89.7%	24	2	8	18	0	0	0	6	7	8	5	0		0	なし	無し	無し	○	
62	リハビリステーションいきいき舎松戸新田	明第1	15	116	111	363	24	2	50.4%	115	1	51	65	17	12	18	30	30	8	1	0	台東区1	0	加算Ⅰ	無し	無し		
63	リハビリデイサービス波のり	明第1	10	62	62	360	24	2	75.0%	58	4	15	47	7	7	17	11	14	3	2	1	市川4	0	加算Ⅱ	無し	無し		
64	グリーン・ウィズ	馬橋	15	80	72	288	20	2	48.0%	69	11	1	79	10	10	8	31	16	4	1	0	柏7・足立1	0	加算Ⅰ	無し	無し		
65	GENKI NEXT 松戸五香	常盤平	10	63	58	315	21	2	75.0%	52	11	19	44	8	9	16	13	11	5	0	1	柏市10・鎌ヶ谷1	0	加算Ⅰ	無し	無し		
66	朝風メディックケアデイサービス	矢切	18	49	49	353	22	2	44.6%	44	5	14	35	2	4	7	15	15	5	1	0	市川4・港区1	0	加算Ⅰ	無し	無し		
67	やすらぎ家松戸	本庁																				【休止中】						
68	ウェルズ・テイルリビング常盤平	常盤平	9	22	22	200	27	1	82.3%	22	0	3	19	0	0	2	5	10	4	1	0		0	なし	無し	無し		
69	松戸デイサービスわらっ亭	六実六高台	10	22	20	184	25	1	73.6%	10	12	10	12	0	0	0	5	7	7	1	2	柏7・鎌ヶ谷4・勝浦1	0	なし	無し	無し		
70	デイサービス桜花乃郷矢切の家	矢切	10	16	16	295	31	1	95.2%	13	3	6	10	0	0	1	3	7	2	1	2	市川3	0	なし	無し	無し		
71	デイサービス処ひといき	明第1	10	12	10	80	22	1	36.4%	12	0	0	12	0	0	0	4	3	3	0	0		0	なし	無し	無し		
72	健康ぶらす小金城趾	小金	10	58	56	288	24	2	60.0%	55	3	15	43	7	15	12	8	12	1	1	0	流山2・台東区1	0	加算Ⅱ	無し	無し		
73	活きトレ三矢小台	矢切	10	50	47	200	24	2	41.7%	43	7	17	33	2	7	6	14	17	3	1	0	市川6・志布志1	0	加算Ⅰ	無し	無し		
74	デイサービス本舗松戸	常盤平	10	12	10	65	26	1	25.0%	12	0	4	8	0	0	0	3	4	5	0	0		0	なし	無し	無し		
75	はるのりハレセンター	明第1	10	66	66	396	25	2	79.2%	64	2	37	29	12	9	12	11	18	2	2	0	三郷2	0	加算Ⅱ	無し	無し		
76	早稲田イーライフ小金原	小金原	10	48	45	243	22	2	55.2%	27	21	23	25	7	13	7	9	8	4	0	0	柏市19・台東区1・品川区1	0	加算Ⅱ	無し	無し		
77	まごころデイサービス大金平	小金	10	13	13	64	8	1	80.0%	13	0	5	8	0	0	0	4	4	3	1	0		3	なし	無し	無し		
78	ルポセ東松戸デイサービス	東部	15	27	27	172	25	1	45.9%	19	8	9	18	0	0	2	7	9	3	5	1	流山1・流山1・流山1・流山1・流山1	0	なし	無し	無し		
79	デイサービス次郎	六実六高台	10	15	15	263	31	1	84.8%	12	3	7	8	0	0	0	3	4	6	2	0	上島町1・流山1・鎌ヶ谷1	0	なし	無し	有り		
80	デイサービスサンシャイン	明第2西	10	13	13	111	22	1	50.5%	13	0	3	10	0	0	2	5	4	2	0	0		0	加算Ⅰ	無し	無し		
81	五香リハビリセンター	常盤平																				【休止中】						
82	親愛の丘デイサービス	東部	18	29	25	193	31	1	34.6%	26	3	13	16	0	0	0	5	7	8	8	1	市川3	0	加算Ⅰ	無し	無し		
83	デイサービスセンターシエロ小金原	小金原	10	15	12	199	31	1	64.2%	14	1	2	13	0	0	0	3	3	3	2	1	浦安1(区分変更中2)	0	なし	無し	無し	○	
84	トータルリハセンター北松戸	明第2東	18	100	99	553	22	2	69.8%	99	1	53	47	11	14	25	18	23	7	2	0	流山1	1	加算Ⅱ	無し	有り		
85	デイサービスわたしん家松戸六高台	六実六高台	10	15	13	130	26	1	50.0%	11	4	3	12	0	0	0	4	7	2	2	0	柏市・大原市・八戸市・流山市	0	なし	無し	無し		
86	リハビリデイホームいきいき舎北小金	小金	18	54	53	347	24	1	80.3%	48	6	30	24	0	0	0	10	23	11	9	1	柏市2・流山市1・鎌ヶ谷市1・鎌ヶ谷市1	0	加算Ⅰ	無し	無し		
87	リハビリデイサービスnagomi松戸五香店	常盤平	15	88	85	379	20	2	63.2%	67	21	16	72	18	14	17	17	14	5	2	1	柏市9・市川1・鎌ヶ谷1	0	加算Ⅱ	無し	無し		
88	リハビリデイサービスnagomi松戸上本郷店	明第2東	15	53	45	199	20	2	33.2%	52	1	12	41	6	9	16	10	10	1	1	0	伊奈1	0	加算Ⅱ	無し	無し		
89	デイサービスぎつな	五香松飛台	10	16	16	197	31	1	63.5%	12	4	3	13	0	0	0	5	4	5	0	2	柏4	0	加算Ⅱ	無し	無し		
合計				957	2,750	2,644	19,171	2,038	105	64.0%	2,427	321	891	1,867	241	220	316	622	727	375	161	74	休止中:8カ所	11	37	0	6	19

5. 介護人材供給の分析

松戸市における現状の介護従事者数（粗い推計）

- 松戸市の聞き取り調査等に基づいて粗く推計すると、松戸市の介護事業所・施設に従事する介護従事者数（29年1月1日現在）は約1万人程度と推計される。
- ケアマネ以外の介護従事者については、常勤・非常勤がほぼ同数程度となっている。

区分	サービス種別	介護従事者(介護支援専門員以外)		介護支援専門員	介護従事者合計
		常勤	非常勤		
訪問系	訪問介護	521	1,410	89	2,020
	訪問入浴介護	19	37	4	60
	定期巡回	23	53	0	76
	訪問看護	231	153	10	393
	訪問リハ	61	13	0	74
通所系	通所介護(広域型)	431	700	13	1,144
	地域密着型通所介護	271	531	8	810
	認知症対応型通所介護	8	15	2	25
	通所リハ	202	150	0	353
短期入所系	短期入所生活介護	249	191	5	446
	短期入所療養介護	13	7	0	20

区分	サービス種別	介護従事者(介護支援専門員以外)		介護支援専門員	介護従事者合計
		常勤	非常勤		
小規模多機能系	小規模多機能	72	91	10	173
	看護小規模多機能	21	12	2	35
ケアマネ	居宅介護支援	35	102	422	558
居住系	グループホーム	351	295	35	681
	特定施設入居者生活介護	573	165	27	765
	軽費老人ホーム	34	14	0	48
施設系	特養(広域型)	835	461	53	1,349
	地域密着型特養	59	30	4	93
	老健施設	545	252	19	816
	介護療養	36	23	2	61

合計		4,590	4,705	704	9,999
-----------	--	--------------	--------------	------------	--------------

資料出所: 松戸市介護保険課・高齢者支援課の聞き取り調査、厚生労働省「平成27年介護サービス施設・事業所調査」

(注1) 特定施設入居者生活介護以外は、松戸市高齢者支援課・介護保険課の聞き取り調査による。なお、未回答の事業所については、サービスごとの平均値をもって、介護従事者数を推計。

(注2) 短期入所療養介護については、13事業所中12事業所は、老健施設と一体的に実施しており、個別の介護従事者は計上されていない。

(注3) 特定施設入居者生活介護については、厚生労働省「平成27年介護サービス施設・事業所調査」より、全国ベースの特定施設入居者生活介護1事業所当たりの常勤換算従事者数に特定施設入居者生活介護の事業所数(30か所)を乗じることで推計した。

松戸市における現状の介護職員・看護師等の数（粗い推計）

- 松戸市の聞き取り調査等に基づいて粗く推計すると、松戸市の介護事業所・施設に従事する介護職員（訪問介護員）数は約6,000人、看護師は約700人と推計される（29年1月1日現在）。
- 今後、高齢化の進展による介護サービスニーズの高まりに応じて、介護職員・看護師等の更なる確保を推進していくことが必要になる。

区分	サービス種別	介護職員(訪問介護員)			看護師			准看護師		
		常勤	非常勤	合計	常勤	非常勤	合計	常勤	非常勤	合計
訪問系	訪問介護	476	1,410	1,886	0	0	0	0	0	0
	訪問入浴介護	13	21	34	2	8	10	2	6	8
	定期巡回	17	44	61	5	8	13	0	1	1
	訪問看護	0	0	0	148	102	250	14	10	24
通所系	通所介護(広域型)	219	400	619	15	50	65	22	50	72
	地域密着型通所介護	138	303	441	9	38	47	14	38	52
	認知症対応型通所介護	5	10	15	0	1	1	0	1	1
	通所リハ	127	107	234	8	14	22	8	14	22
短期入所系	短期入所生活介護	171	112	283	11	13	24	10	13	23
小規模多機能系	小規模多機能	61	76	137	2	7	9	3	4	7
	看護小規模多機能	14	7	21	5	3	8	1	4	5
居住系	グループホーム	323	158	481	3	8	11	3	0	3
	特定施設入居者生活介護	408	102	510	37	15	52	23	6	29
施設系	特養(広域型)	590	265	855	38	28	66	31	21	52
	地域密着型特養	38	18	56	13	7	20	4	3	7
	老健施設	311	107	418	49	34	83	49	30	79
	介護療養	15	8	23	7	5	12	6	4	10
合計		2,926	3,148	6,074	352	341	693	190	205	395

資料出所：
 ・松戸市介護保険課・高齢者支援課の聞き取り調査
 ・厚生労働省「平成27年介護サービス施設・事業所調査」

(注1) 推計した松戸市における介護従事者数に、厚生労働省調査における各サービスにおける各職種ごとの1施設・事業所当たり常勤換算職員数の割合を乗じることによって推計。

(注2) 厚生労働省調査において、介護職員(訪問介護員)・看護師・准看護師について1施設・事業所当たりの常勤換算職員数が算定されているサービスについて推計を実施。このため、訪問リハ、短期入所療養介護、居宅介護支援、軽費老人ホームについては、推計を行っていない。

(注3) 地域密着型通所介護について活用する厚生労働省調査の常勤換算職員数は、通所介護(広域型)と同じデータを使用。

松戸市における介護人材確保対策

- 介護労働市場では、人材ニーズに対応するための介護保険財政の安定的な運営を図るとともに、「参加支援」「働く見返りの強化」「労働時間の短縮・一時休復職」を組み合わせ、介護人材の確保を図ることが重要であると言われている。
- こうしたことを踏まえ、松戸市では、以下の施策の総合的な展開を通じて、介護人材確保を図っている。

Ⅱ 働く見返り強化

- 介護職員処遇改善加算（介護報酬）の取得促進
- 介護事業者におけるキャリアパス構築の支援（介護事業者への経営セミナー）
- 介護報酬地域区分の見直しの検討（介護報酬の地域差の改善の検討）

Ⅰ 参加支援

- 「働きながら資格をとり、正規雇用に移行する」介護人材確保事業（地方創生交付金事業）
- 介護事業所内保育施設の運営支援
- 介護施設合同就職フェアの開催
- 介護だんし・介護じよし写真展の開催（魅力発信）、小中学生への介護キャラバン隊

介護労働市場

Ⅲ 持続可能な雇用創出

- 介護保険財政の安定的な運営を通じて、高齢化の進展に伴う人材ニーズの増大に対応

Ⅳ 労働時間の短縮・一時休職

- 労働法規の遵守を推進（介護職員処遇改善加算のキャリアパス要件の厳正な確認）
- 介護事業者における雇用管理改善の推進（介護事業者への経営セミナー）
- 介護ロボット補助（国庫補助活用）などを活用した負担軽減

「場」を対象

「人」を対象

参考資料 1

介護保険制度改正における地域マネジメントと 介護保険運営協議会の役割

地域包括ケアシステムの強化のための介護保険法等の一部を改正する法律案のポイント

高齢者の自立支援と要介護状態の重度化防止、地域共生社会の実現を図るとともに、制度の持続可能性を確保することに配慮し、サービスを必要とする方に必要なサービスが提供されるようにする。

I 地域包括ケアシステムの深化・推進

1 自立支援・重度化防止に向けた保険者機能の強化等の取組の推進（介護保険法）

全市町村が保険者機能を発揮し、自立支援・重度化防止に向けて取り組む仕組みの制度化

- ・ 国から提供されたデータを分析の上、介護保険事業（支援）計画を策定。計画に介護予防・重度化防止等の取組内容と目標を記載
- ・ 都道府県による市町村に対する支援事業の創設
- ・ 財政的インセンティブの付与の規定の整備

（その他）

- ・ 地域包括支援センターの機能強化（市町村による評価の義務づけ等）
- ・ 居宅サービス事業者の指定等に対する保険者の関与強化（小規模多機能等を普及させる観点からの指定拒否の仕組み等の導入）
- ・ 認知症施策の推進（新オレンジプランの基本的な考え方（普及・啓発等の関連施策の総合的な推進）を制度上明確化）

2 医療・介護の連携の推進等（介護保険法、医療法）

- ① 「日常的な医学管理」や「看取り・ターミナル」等の機能と、「生活施設」としての機能とを兼ね備えた、新たな介護保険施設を創設
※ 現行の介護療養病床の経過措置期間については、6年間延長することとする。病院又は診療所から新施設に転換した場合には、転換前の病院又は診療所の名称を引き続き使用できることとする。
- ② 医療・介護の連携等に関し、都道府県による市町村に対する必要な情報の提供その他の支援の規定を整備

3 地域共生社会の実現に向けた取組の推進等（社会福祉法、介護保険法、障害者総合支援法、児童福祉法）

- ・ 市町村による地域住民と行政等との協働による包括的支援体制作り、福祉分野の共通事項を記載した地域福祉計画の策定の努力義務化
- ・ 高齢者と障害児者が同一事業所でサービスを受けやすくするため、介護保険と障害福祉制度に新たに共生型サービスを位置付ける

（その他）

- ・ 有料老人ホームの入居者保護のための施策の強化（事業停止命令の創設、前払金の保全措置の義務の対象拡大等）
- ・ 障害者支援施設等を退所して介護保険施設等に入所した場合の保険者の見直し（障害者支援施設等に入所する前の市町村を保険者とする。）

II 介護保険制度の持続可能性の確保

4 2割負担者のうち特に所得の高い層の負担割合を3割とする。（介護保険法）

5 介護納付金への総報酬割の導入（介護保険法）

- ・ 各医療保険者が納付する介護納付金（40～64歳の保険料）について、被用者保険間では『総報酬割』（報酬額に比例した負担）とする。

※ 平成30年4月1日施行。（Ⅱ5は平成29年8月分の介護納付金から適用、Ⅱ4は平成30年8月1日施行）

保険者機能の強化等による自立支援・重度化防止に向けた取組の推進

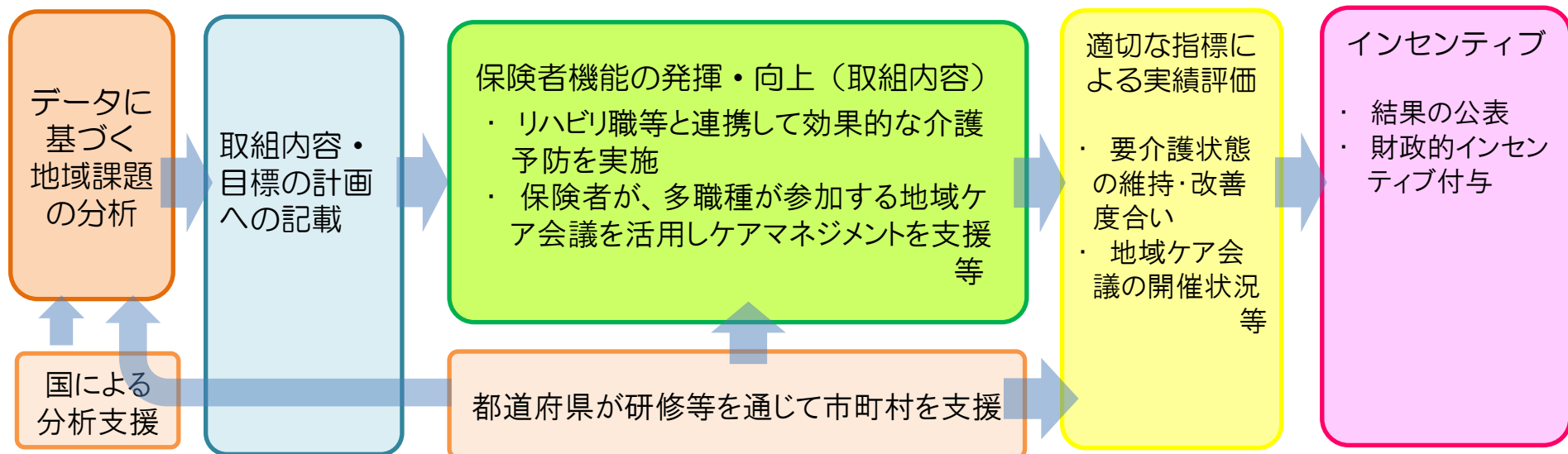
(地域包括ケアシステムの強化のための介護保険法等の一部を改正する法律案)

見直し内容 ～ 保険者機能の抜本強化 ～

- 高齢化が進展する中で、地域包括ケアシステムを推進するとともに、制度の持続可能性を維持するためには、保険者が地域の課題を分析して、高齢者がその有する能力に応じた自立した生活を送っていただくための取組を進めることが必要。
- 全市町村が保険者機能を発揮して、自立支援・重度化防止に取り組むよう、
 - ① データに基づく課題分析と対応(取組内容・目標の介護保険事業(支援)計画への記載)
 - ② 適切な指標による実績評価
 - ③ インセンティブの付与を法律により制度化。

※主な法律事項

- ・介護保険事業(支援)計画の策定に当たり、国から提供されたデータの分析の実施
- ・介護保険事業(支援)計画に介護予防・重度化防止等の取組内容及び目標を記載
- ・都道府県による市町村支援の規定の整備
- ・介護保険事業(支援)計画に位置付けられた目標の達成状況についての公表及び報告
- ・財政的インセンティブの付与の規定の整備



今般の介護保険制度改正案に盛り込まれた「地域マネジメント」の定義

「地域マネジメント」とは、「実態把握・課題分析 ⇒ 計画作成 ⇒ 取組の推進 ⇒ 実績評価 ⇒ 見直し」（PDCAサイクル）を繰り返し行うこと、すなわち、「目標達成に向けた活動を継続的に改善する取組」であり、保険者機能の強化に資する取組と考えられている。

◎「介護保険制度の見直しに関する意見」（平成28年12月9日／社会保障審議会介護保険部会）（抄）

I 地域包括ケアシステムの深化・推進

1. 自立支援・介護予防に向けた取り組みの推進

(1) 保険者等による地域分析と対応

- このような状況を踏まえ、今後は、以下の①から④の取り組みを繰り返し行うこと、すなわち、目標達成に向けた活動を継続的に改善する取組である「地域マネジメント」を推進し、保険者機能を強化していくことが適当である。
 - ① 各保険者において、それぞれの地域の実態把握・課題分析を行う。
 - ② 実態把握・課題分析を踏まえ、地域における共通の目標を設定し、関係者間で共有するとともに、その達成に向けた具体的な計画を作成する。
 - ③ この計画に基づき、地域の介護資源の発掘や基盤整備、多職種連携の推進、効率的なサービス提供も含め、自立支援や介護予防に向けた様々な取り組みを推進する。
 - ④ これら様々な取り組みの実績を評価した上で、計画について必要な見直しを行う。

◎「地域包括ケアシステムの強化のための介護保険法等の一部を改正する法律案」による改正が反映された場合の介護保険法（平成9年法律第123号）（抄）

（市町村介護保険事業計画）

第117条

2 市町村介護保険事業計画においては、次に掲げる事項を定めるものとする。

三 被保険者の地域における自立した日常生活の支援、要介護状態等となることの予防又は要介護状態等の軽減若しくは悪化の防止及び介護給付等に要する費用の適正化に関し、市町村が取り組むべき施策に関する事項

四 前号に掲げる事項の目標に関する事項

5 市町村は、第2項第1号の規定により当該市町村が定める区域ごとにおける被保険者の心身の状況、その置かれている環境その他の事情を正確に把握するとともに、第118条の2第1項の規定により公表された結果その他の介護保険事業の実施の状況に関する情報を分析した上で、当該事情及び当該分析の結果を勘案して、市町村介護保険事業計画を作成するよう努めるものとする。

7 市町村は、第2項第3号に規定する施策の実施状況及び同項第4号に規定する目標の達成状況に関する調査及び分析を行い、市町村介護保険事業計画の実績に関する評価を行うものとする。

平成28年度厚生労働省老人保健健康増進等事業における 介護保険者機能評価・アウトプット（プロセス）指標案の基本的考え方

介護保険部会意見、介護保険法令・関係通知、先行研究等をベースにしつつ、各保険者が行う「地域マネジメント（目標達成に向けた活動を継続的に改善する取組）」の実施状況を点検する指標として整理。

地域マネジメントの流れ

アウトプット（プロセス） 指標の構成

Plan

- ✓ 情報把握
- ✓ 将来推計
- ✓ 計画策定

Check・Action

- ✓ 点検・改善



Do

◎ 自立支援・介護予防に資する施策

- ✓ 地域密着型サービス
- ✓ 地域包括支援センター
- ✓ 認知症総合支援
- ✓ 生活支援体制整備
- ✓ 介護支援専門員・介護サービス事業者
- ✓ 医療・介護連携
- ✓ 介護予防・日常生活支援

◎ 介護保険運営の安定化に資する施策

- ✓ 介護給付適正化・介護人材確保

I. 地域マネジメントに向けた体制の構築

II. 自立支援・介護予防に資する施策の推進

III. 介護保険運営の安定化に資する施策の推進

地域マネジメントの推進に向けた介護運協における給付分析の充実

平成28年度厚生労働省老健事業における介護保険者機能評価・プロセス指標案においては、地域マネジメントに向けた体制の構築を推進する観点から、運営協議会の議論を通じて、給付分析の充実を図ることが求められている。

【プロセス評価指標案のうち、運営協議会における給付分析の充実に関する項目】

I. 地域マネジメントに向けた体制の構築

1. 現状把握 (1) 介護保険事業に関する現状を把握していますか。

② サービス別の給付実績を定期的にモニタリング（点検）していますか。

(a) 【「ア. はい」の場合のみ、回答願います。】
定期的なモニタリング（点検）の実施頻度は、年何回程度ですか。

(b) 【「ア. はい」の場合のみ、回答願います。】
定期的なモニタリング（点検）の結果に基づき、運営協議会などで、議論を行っていますか。

③ 地域包括ケア「見える化」システムを活用して、他の保険者と比較した給付実績の特徴を把握していますか。

4. 点検・改善 (1) 計画の点検・改善を行っていますか。

① 介護保険事業計画の進捗状況を点検し、定期的に、運営協議会などに報告を行っていますか。

(a) 【「ア. はい」の場合のみ、回答願います。】
定期的な報告の実施頻度は、年何回程度ですか。

(b) 【「ア. はい」の場合のみ、回答願います。】
運営協議会などへの報告資料を、ホームページなどを通じて、住民向けに広く公表していますか。

② 介護保険事業計画の目標が未達成であった場合に、具体的な改善策を講じていますか。

(a) 【「ア. はい」の場合のみ、回答願います。】
未達成だった目標に関する具体的な改善策を、1つ記載してください。

参考資料 2

特養入所判定基準に関する法令・通知・
他市町村の例

特養の入所判定に関する法令・条例・通知

法令・条例・国の通知によれば、①要介護度、②家族の状況（単身世帯か否か、同居家族が高齢又は病弱か否かなど）、③居宅サービスの利用状況などを勘案して、特養入所ニーズが高い待機者から優先的に特養入所させることとされている。

◎ 指定介護老人福祉施設の人員、設備及び運営に関する基準等を定める条例（平成24年千葉県条例第70号）

（入退所）

第12条

- 2 指定介護老人福祉施設は、入所申込者の数が入所定員から入所者の数を差し引いた数を超えている場合には、介護の必要の程度及び家族等の状況を勘案し、指定介護福祉施設サービスを受ける必要性が高いと認められる入所申込者を優先的に入所させるよう努めなければならない。

※介護保険法第88条第2項及び第3項の規定に基づき、「指定介護老人福祉施設の人員、設備及び運営に関する基準（平成11年厚生省令第39号）」第7条第2項の規定を参酌して制定されたもの。

◎ 指定介護老人福祉施設等の入所に関する指針（平成26年12月12日老高発1212第1号・厚生労働省老健局高齢者支援課長通知）

3. 入所の必要性の高さを判断する基準について

- (1) 「指定介護老人福祉施設の人員、設備及び運営に関する基準（平成11年厚生省令第39号）」第7条第2項及び「指定地域密着型サービスの事業の人員、設備及び運営に関する基準（平成18年厚生労働省令第34号）」第134条第2項に挙げられている勘案事項について

「介護の必要の程度」については、要介護度を勘案することが考えられること。

また、「家族の状況」については、単身世帯か否か、同居家族が高齢又は病弱か否かなどを勘案することが考えられること。

- (2) その他の勘案事項について

居宅サービスの利用に関する状況などが考えられること。

他市における特養入所申込者緊急度基準①（千葉県 a 市・ b 市）

千葉県 a 市では、「在宅かどうか」、「a 市の介護保険被保険者かどうか」を入所判定基準の中に盛り込んでいる。

【千葉県 a 市における基準】

【千葉県 b 市における基準】

区分		要件	点数
1. 本人の状況	(1) 要介護度 [30点]	要介護5	30点
		要介護4	25点
		要介護3	20点
		要介護2	10点
		要介護1	5点
	(2) 認知症高齢者の日常生活自立度 [15点]	Ⅲ a 以上	15点
		Ⅱ a ~ Ⅱ b	10点
		I	5点
		自立	0点
	(3) 現在の居住状況 [10点]	在宅	10点
		在宅以外	0点
	(4) 世帯の状況 [15点]	単身世帯	15点
		75歳以上のみの世帯	10点
60歳~74歳のみ世帯		5点	
その他の世帯		0点	
2. 在宅での介護の状況 [30点]	①主介護者が、いない	30点	
	②主介護者が、障害・疾病等により十分に介護できない	20点	
	③主介護者が、他の家族の介護・看護・育児をしている	20点	
	④主介護者が、主たる生計維持者である	15点	
	⑤主介護者が、介護拒否	15点	
	⑥主介護者が、近隣者または別居血縁者である	10点	
3. 特別な事由 [20点]	a 市介護保険被保険者	10点	
	配慮しなければならない個別の事情(事由を記載)	0~10点	

区分	要件	点数
1. 介護に係る労力の程度(要介護度) [50点]	要介護5	50点
	要介護4	40点
	要介護3	30点
	要介護2	20点
	要介護1	10点
2. 認知症の状況(認知症高齢者の日常生活自立度) [10点]	Ⅱ b 以上	10点
	I ~ Ⅱ a 以下	5点
	なし(自立)	0点
3. 在宅介護の困難性(世帯の状況) [40点]	単身世帯	40点
	4のうち要介護者以外が後期高齢者(75歳以上)のみの世帯	30点
	主たる介護者が病弱等の場合	30点
	要介護者以外が高齢者(65歳以上)のみの世帯	20点
	複数の高齢者等を介護する世帯	15点
	主たる介護者が生計中心者として稼働している	15点
上記のいずれにも該当しない世帯	0点	

※ 要件が重複する場合は点数の高い方を基準とし、10点を加算。加算は10点まで。

※ 合計100点+加算10点

※ 合計100点

他市における特養入所申込者緊急度基準②（千葉県c市、神奈川県d市）

千葉県c市及びA県d市では「自らの市の被保険者であるかどうか」が入所判定基準の中に盛り込まれている。

【千葉県c市における基準】

区分・評価項目		要件・点数			
1. 本人の居住状況 [7点]		7点		0点	
		c市介護保険被保険者		左記以外	
2. 本人の状況評価 [30点]	評価項目	15点	11点	7点	0点
	要介護度	要介護5	要介護4	要介護3	要介護2～1
	評価項目	15点	10点	5点	0点
	認知症高齢者の日常生活自立度	Ⅲa以上	Ⅱa・Ⅱb	I	自立
3. 主たる介護者・家族等の状況の評価 [63点]	評価項目	7点	5点	3点	0点
	①主たる介護者の年齢	70歳以上	60歳以上	60歳未満	—
	②介護者の介護負担	重い	やや重い	軽い	なし
	③介護者の障害や疾病	介護困難	多少介護	介護可能	なし
	④介護者の就労	8時間以上 高齢で就労不能	4～8時間	4時間未満	なし
	⑤介護者が育児、家族が病气	常時の 育児看病	半日育児 看病	臨時育児 看病	なし
	⑥介護者の介護の関わり方	消極的	やや消極的	普通	積極的
	⑦他の同居介護補助者	ほとんどなし	随時あり	常時あり	—
	⑧別居血縁者介護協力	ほとんどなし	随時あり	常時あり	—
	⑨近隣者等の介護協力	ほとんどなし	随時あり	常時あり	—
備考		※ひとり暮らし高齢者は、上記にかかわらず①から⑦までで49点とする。高齢者世帯は、⑤について7点とする。			
4. 他の要介護者による評価の調整		他の要介護者がいる場合は、当該要介護者における「2 本人の状況の評価」を加算する。なお、要介護1～2の場合は4点とし、要支援の場合は加算しない。			

※ 合計100点＋加算（他の要介護者の分）

【神奈川県d市における基準】

区分	要件	点数
1. 要介護度 [40点]	要介護5	40点
	要介護4	35点
	要介護3	30点
	要介護2	20点
	要介護1	5点
2. 本人の状況 [15点]	独居	15点
	高齢者（65歳以上）のみの世帯	10点
3. 主たる介護者である家族の状況 [15点]	主たる介護者である家族がいない（音信普通を含む）	15点
	主たる介護者である家族が入院・入所・県外でいない	15点
	主たる介護者である家族はいるが、（要介護、要支援、高齢、療養、障害、育児、就労、他介護）のため介護ができない	15点
	主たる介護者である家族はいるが、上記以外の理由で介護が困難である。	10点
4. 市内居住者 [10点]	入所希望者本人がd市内に居住している（d市の介護保険証をお持ちの方）	10点
5. その他の特記事項 [20点]	上記の項目以外に、施設入所の必要性を判定するために、特段の理由があると認められる場合に、各施設の委員会の判断により、点数を加算することが可能。 （例） ・在宅サービスの利用状況 ・自傷行為、不潔行為、常時の徘徊等、在宅生活が困難と認められる認知症の周辺症状がある場合 ・膀胱留置カテーテル、経管栄養、酸素療法等の医療的処置が必要な場合 ・住居環境が介護に適さない場合 ・老健施設や病院等に入院（入所）しており、退所（退院）後も在宅生活が困難と認められる場合	1項目 3～5 点の加 点

※ 合計100点

他市における特養入所申込者緊急度基準③（東京都 e 市）

東京都 e 市では、居宅サービスの利用状況（利用単位）を入所判定基準の中に盛り込んでいる。

【東京都 e 市における基準】

※ 合計100点

区分	要件	点数			
1. 本人の状況 [30点]	(1) 要介護度	要介護5	20点		
		要介護4	20点		
		要介護3	15点		
		要介護2	10点		
		要介護1	5点		
	(2) 認知症の周辺症状の状態による加算	要介護認定調査の第3群及び第4群の調査における「ある」のチェック項目数(※) <small>※第3群の調査項目とは認知機能に関わるものであり、対象となる項目は、「徘徊」「外出すると戻れない」の2項目とする。第4群の調査項目とは精神・行動障害に関わるものであり、「作話」「昼夜逆転」「大声を出す」「介護に抵抗」等であり、全ての項目を対象とする。</small>	0項目(ない) 0点 1～5項目 5点 6項目以上 10点		
2. 介護の困難性 [25点]	主たる介護者の状況	身寄りも介護者も全くいない	40点		
		主たる介護者が遠方または病気で長期入院中	30点		
		主たる介護者が高齢者・障害者または疾病があり在宅療養中	30点		
		主たる介護者が就業している	15点		
		主たる介護者が育児中または複数の被介護者がいる	15点		
		上記のどれにもあてはまらない方 ※特養入所中は、原則として、0点。	0点		
3. 居宅サービス等の利用状況 [25点]	(1) 直近3ヶ月間の居宅サービスの1ヵ月平均利用率	居宅サービスの利用率(※) <small>※居宅サービスの利用率 = 直近3ヵ月間のサービス利用単位の合計 / 3ヵ月分の区分支給限度基準額(単位) ※算定対象となる居宅サービス: 訪問介護、訪問入浴介護、訪問看護、訪問リハ、通所介護、通所リハ、短期入所生活介護、短期入所療養介護、福祉用具貸与</small>	8割以上 25点 6割以上8割未満 20点 4割以上6割未満 15点 2割以上4割未満 10点 2割未満 5点		
		(2) 居宅生活困難による施設・医療機関等の入所・入院状況	3ヵ月以上継続して、介護療養型医療施設・介護老人保健施設、医療機関等(※)に入所・入院している方 <small>※介護療養型医療施設、老健施設、有料老人ホーム、経費老人ホーム、養護老人ホーム、特養、グループホーム、医療機関</small>	20点	
		4. 緊急度など特別な事由 [20点]	各施設の入所検討委員会の判断により、緊急度や福祉的観点などから、特に施設入所を考慮すべき特別な事由が認められる場合は、その状況に応じて、20点を限度として加算する。		合計で20点を限度 64
			(例) ・緊急性が高い事由(主たる介護者の急死・救急入院、住居が立ち退きを迫られているなど) ・「介護の困難性」項目で点数化できない事由 ・居住環境が劣悪(廊下、階段、便所、浴室等の住宅改修が困難など) ・老健施設または医療機関に入所・入院中だが、退院・退所後の在宅生活が困難で転院・転所先がみつからない方 ・認知症である者(Ⅱb以上)であって、日常生活に支障を来たす症状・行動や意思疎通の困難さ等が頻繁に見られ、在宅生活が困難な状態 ・知的障害・精神障害等を伴い、日常生活に支障を来たす症状や行動や意思疎通の困難さ等が頻繁に見られ、在宅生活が困難な状態 ・家族等による深刻な虐待が疑われること等により、心身の安全・安心の確保が困難であることにより、在宅生活が困難な状態		