

仕 様 書

1. 件名 松戸市立八ヶ崎小学校ほか4校空調機備品購入

2. 対象部品・規格等・購入予定数量

	松戸市立八ヶ崎小学校	松戸市立松飛台小学校 松戸市立牧野原小学校 松戸市立金ヶ作小学校 松戸市立六実第二小学校
(1) 対象部品	天吊り型空冷ヒートポンプ エアコン (1組) 参考型式 RPC-GP80RSH11 (日立グローバルライフソリューションズ(株))	天吊り型空冷ヒートポンプ エアコン (1組) 参考型式 RPC-GP80RSHJ11 (日立グローバルライフソリューションズ(株))
(2) 規格等	冷房能力 7.1kW 暖房能力 8.0kW 三相 200V	冷房能力 7.1kW 暖房能力 8.0kW 単相 200V
(3) 購入予定数量	1台	4台

3. 納入場所

- (1) 松戸市立八ヶ崎小学校 (松戸市八ヶ崎六丁目 53 番地の 1)
1階事務室 TEL 047-342-1094
- (2) 松戸市立松飛台小学校 (松戸市五香西四丁目 22 番地の 1)
1階保健室 TEL 047-387-0494
- (3) 松戸市立牧野原小学校 (松戸市牧の原 435 番地の 1)
1階事務室 TEL 047-385-0996
- (4) 松戸市立金ヶ作小学校 (松戸市金ヶ作 317 番地)
1階保健室 TEL 047-385-8886
- (5) 松戸市立六実第二小学校 (松戸市六実二丁目 34 番地の 1)
1階保健室 TEL 047-384-3011

4. 納入期限 令和8年10月30日(金)

5. 設置場所 別紙図面参照

6. その他 グリーン購入法の判断基準に適合している商品であること。
なお、参考型式以外を納入する際は、事前に同等品確認書により承認を受けること。

※留意事項 交換設置作業、冷媒・ドレン配管作業、試運転調整作業、
既存ユニット撤去引上げ処分作業、
冷媒フロン回収破壊処理作業を含む。
その他は別紙「納入に係る注意事項」による。

空調機の納入に係る注意事項

納入場所に空調機を納入する際、受注者は、本「空調機の納入に係る注意事項」（以下、「注意事項」という。）を基に実施するものであり、その際に疑義等が生じた場合、受注者は速やかに発注者にその旨を報告し、誠意をもって善処方協議をすること。なお、本注意事項に記載のない事項が生じた場合。また、法令等により当然に行わなければならないとき。あるいは、発注者が必要と認めたものについては、受注者は契約金額の範囲内でこれを速やかに行わなければならない。

第1 室内外機の搬入及びこれに伴う配管等に関すること。

1 受注者は、空調機の搬入及びこれに必要な配管等について、一切を行うものであり、公共建築工事標準仕様書（機械設備工事編）（受注時点で最新のものとする。）及びこれに関連する図書により行うこと。

2 納入に伴う冷媒管等の配管方法

(1) 冷媒配管

冷媒配管完了後、設計圧力以上の圧力で気密試験を行い、24 時間放置し、漏れのないことを確認すること。また、絶縁試験等、完了後に実施すべき試験調整を行い、これらの結果について書面をもって発注者に報告すること。

(2) ドレン管

ア 配管材料は硬質塩化ビニル管とし、屋内にあつては保温を行い、見栄えのよい外装材で仕上げること。

イ 配管完了後、通水試験を行い、漏れ等のないことを確認すること。漏れ等を発見した際は、直ちに補修すること。

ウ ドレン管は、最寄りの雨水枳又は側溝に間接排水にて接続すること。その際、ホッパーを設ける場合はホッパー内に目皿を設けること。

エ 雨水枍等が直近にない場合は、碎石を入れた一定の浸透枍を見栄えよく設け、これに放流してもよい。ただし、犬走り、テラス等で児童が通過交通する場合は、本号ウの雨水枍等を放流先とすること。

(3) リモートコントローラー

ワイヤード（操作等、液晶画面にて表示。）方式とし、利用者の使い勝手を十分に考慮した位置に設けること。

3 室内機

室内外機等の詳細な設置箇所については、有効に冷暖房ができる位置を考慮し、施設管理者等と十分に協議し決定すること。その他、次のとおりとする。

- (1) 室内機は、天井材（下地共）及び天井スラブではなく、原則、梁など強度上、十分な箇所に固定すること。またアスベスト対策で囲い込みをしている天井材は、設置に利用しないこと。

4 室外機

(1) 納入方法

ア 室外機の納入場所は、周囲の安全を考慮すると共に、ショートサーキットのないようにすること。

イ 室外機を壁掛け固定又は上階スラブ等から吊り固定する場合は、専用の取付け金物（鋼製溶融亜鉛メッキ仕上げ）を用いること。なお、壁掛け固定の場合は、室外機の転倒防止の措置を講ずること。

ウ 室外機が床置きの場合、専用のコンクリートブロックを用いて納入すること。なお、当該ブロックのガイドレール及びボルトは、鋼製溶融亜鉛メッキ仕上げ又はステンレス製を用いること。

エ コンクリートブロックの長さの決定に際しては、地震や台風により室外機が転倒しない長さを選定すること。

オ 室外機の納入場所が土の場合は、十分に転圧した後、納入すること。

(2) 安全上の措置・配慮

室外機からの風が人に当たるおそれがある場合は、防風板を取付けること。また、手指が入るおそれがある場合は、安全ネットの類を設けるなど、危害の防止を図り安全に十分に配慮した措置を講ずること。

5 冷媒配管等

(1) 冷媒配管

ア 配管材

断熱材被覆銅管とし、断熱厚さは液管を 10mm 以上、ガス管を

20mm以上とする。ただし、液管の呼び計が 9.52mm以下の断熱厚さは 8mmとしてもよい。

イ 配管の支持材

冷媒配管を屋外に配管する場合の支持金物は、鋼製溶融亜鉛メッキ仕上げ又はステンレス製のものをを用いること。

ウ 支持間隔

冷媒管の配管支持間隔は、1.5m以下とすること。

エ 断熱材被覆銅管の配管外装

屋内で居室に露出する場合は、合成樹脂製カバー取付けとし、倉庫・機械室内に露出の場合は、非粘着テープ巻き仕上げとする。また、屋外露出の場合は、グラスウール等の整形材を充填したラッキング（溶融アルミニウム亜鉛鉄板巻き）仕上げとすること。

オ 配管ルート

屋内の冷媒配管等は、動線や作業を考慮して計画し、施工すること。

また、天井材（下地共）ではなく、原則、梁など強度上、十分な箇所固定すること。

(2) 配管が外壁等の貫通

ア 建具を貫通

冷媒管等が欄間等の建具を貫通する場合、関係法令および公共建築工事標準仕様書（機械設備工事編）より適切な処置を行うこと。その際は、貫通箇所に隙間が生じない措置を講ずること。

イ 外壁等を貫通

冷媒管の配管に伴い、梁、柱の貫通及び欠損は厳に禁ずる他、次のとおりとする。

(ア) 貫通部に V U 又は V P（硬質塩化ビニル管等）製のさや管を設け、屋外に向かって水勾配をとること。

(イ) 雨水浸入防止の為、さや管が外壁の外側と接する部分は、その周囲をコーキングにて十分に止水を図ること。

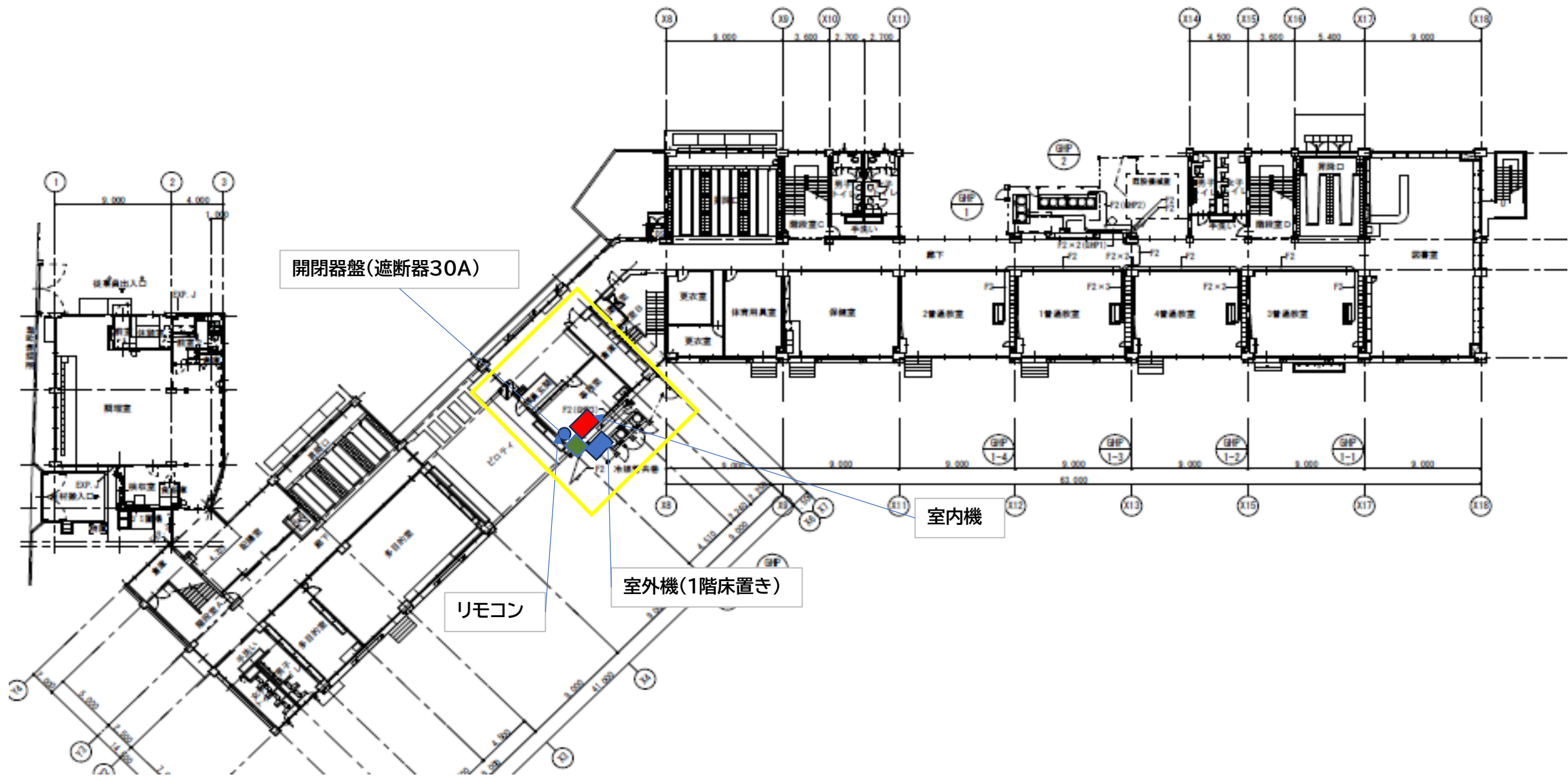
(ウ) 防火区画の貫通箇所は国土交通大臣認定の施工方法とし、箇所ごとに認定シールを貼付すること。

(3) その他

天井吊型等、屋内露出の室内機を除き、室内機の直近には適切な位置に必要な大きさの天井点検口を設けること。

第 2 空調機の搬入に伴う電気設備に関すること。

- 1 受注者は、空調機の搬入に必要な電気設備の一切を行うものであり、公共建築工事標準仕様書（電気設備工事編）（受注時点で最新のものとする。）及びこれに関連する図書により行うこと。
- 2 電源等の配線・配管については、既存配線を利用すること。
- 3 その他
 - （1）感知器等の移設
室内外機、分電盤等々の設置に伴い既設の機器類（自動火災報知設備の感知器、非常用放送設備のスピーカー、避難誘導灯、消火器、非常用照明器具、一般照明器具、警備用感知器、その他。）の移設が必要となる場合、受注者は当該移設を実施すると共に、これに必要な費用を負担し手続きの一切を行うものである。
 - （2）その他
受注者は、空調機等の納入に際し適用される法令、条例等を遵守し、必要な諸官庁への手続きを行い、その結果を発注者に都度報告すること。



松戸市立八ヶ崎小学校 事務室 空調機

既設空調機器写真(八ヶ崎小学校)

No. 1 室内機	No. 2 室内機 (リモコン)
	
No. 3 空調機配線	No. 4 空調機遮断器 30A
	
No. 5 室外機	No. 7 冷媒管、ドレン配管
	

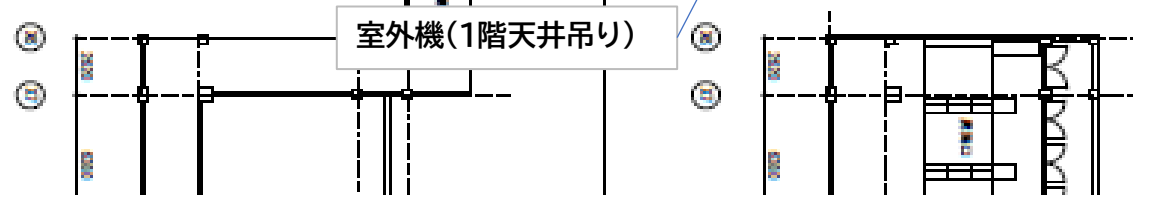
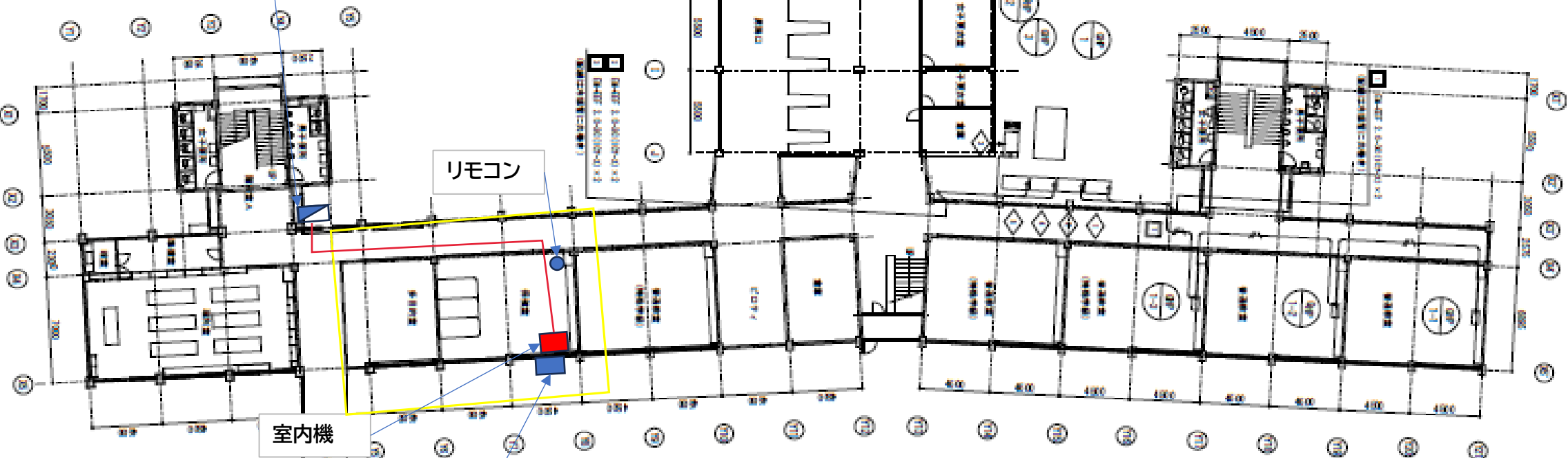
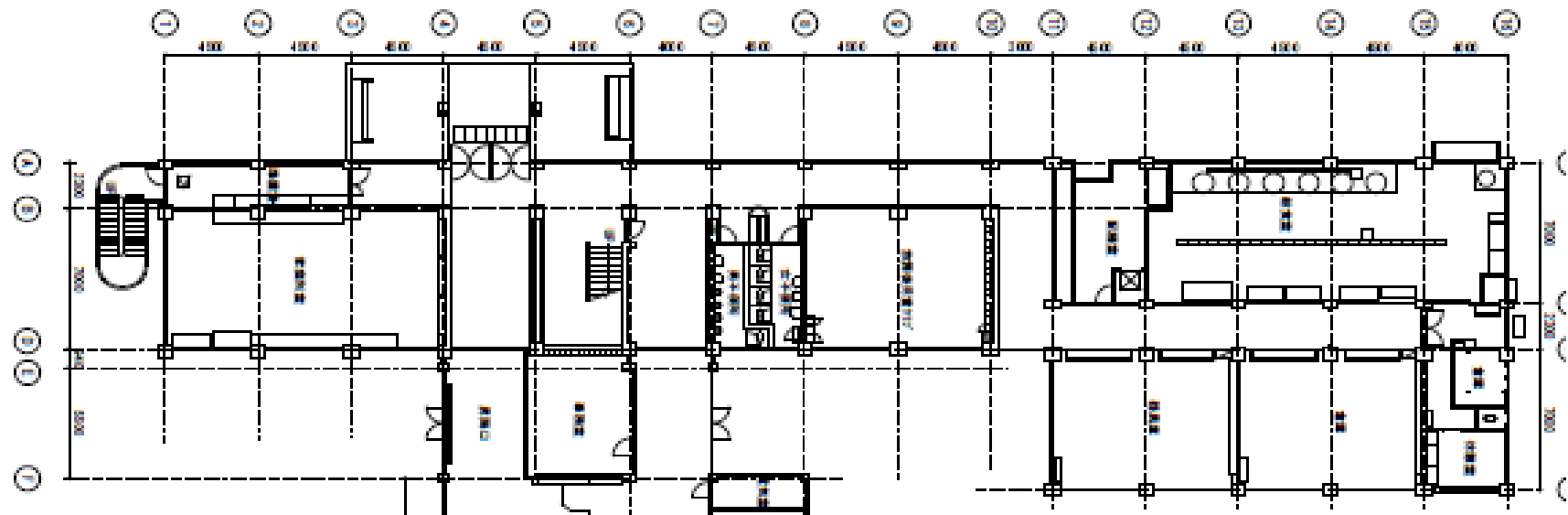
1階平面図 S=1/200

分電盤(遮断器60A)

リモコン

室内機

室外機(1階天井吊り)



- 1. 設備配置図
- 1-1) 1階
- 1-2) 2階
- 1-3) 3階
- 1-4) 4階
- 1-5) 5階
- 1-6) 6階
- 1-7) 7階
- 1-8) 8階
- 1-9) 9階
- 1-10) 10階
- 1-11) 11階

松戸市立松飛台小学校 保健室 空調機

既設空調機器写真(松飛台小学校)

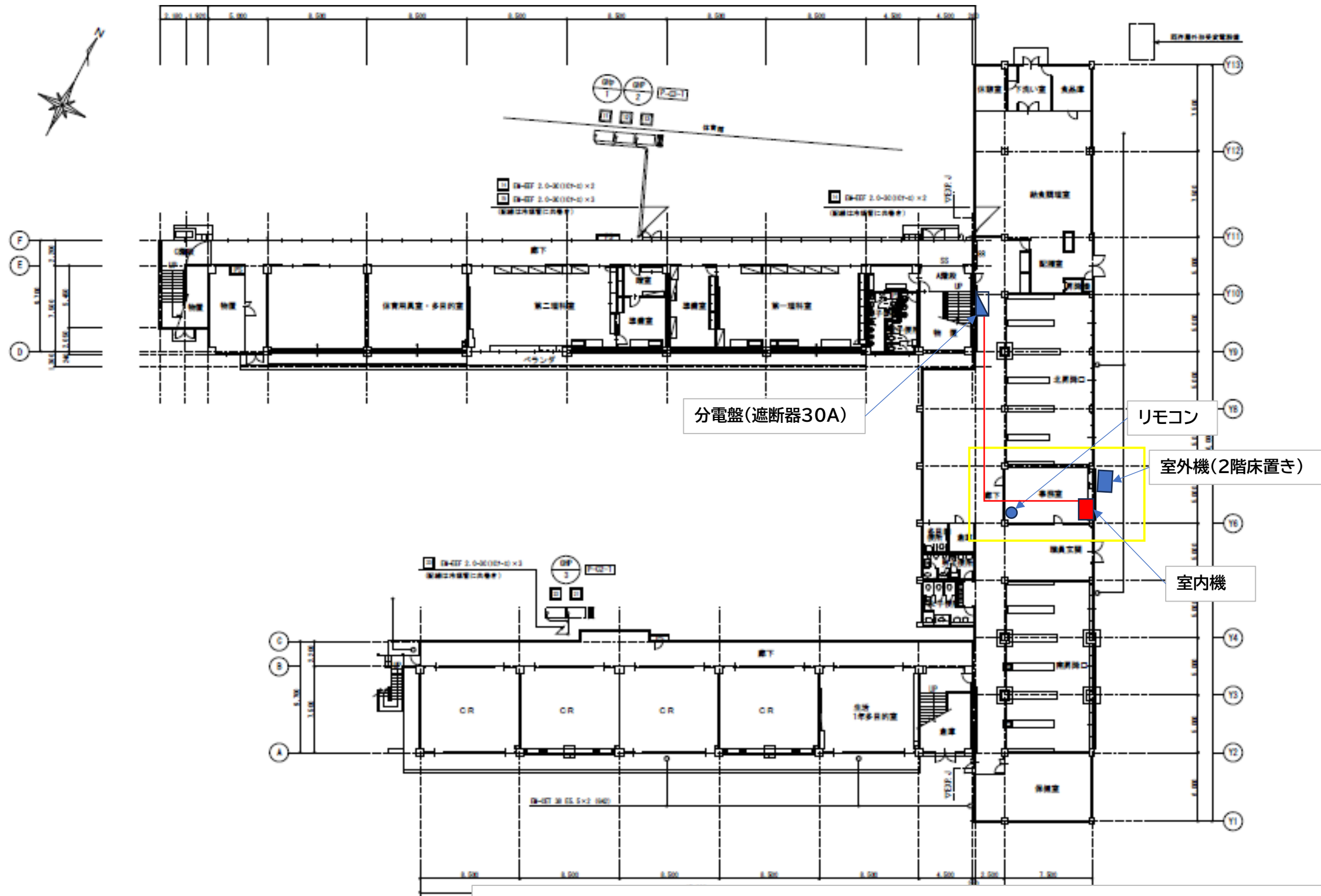
No. 1 室内機	No. 2 空調機配線
	
No. 3 空調機配線	No. 4 空調機遮断器
	
No. 5 空調機遮断器 60A	No. 6 室外機
	

No. 7 冷媒管、ドレン配管



No. 8 冷媒管、ドレン配管





松戸市立牧野原小学校 事務室 空調機

既設空調機器写真(牧野原小学校)

No. 1 室内機



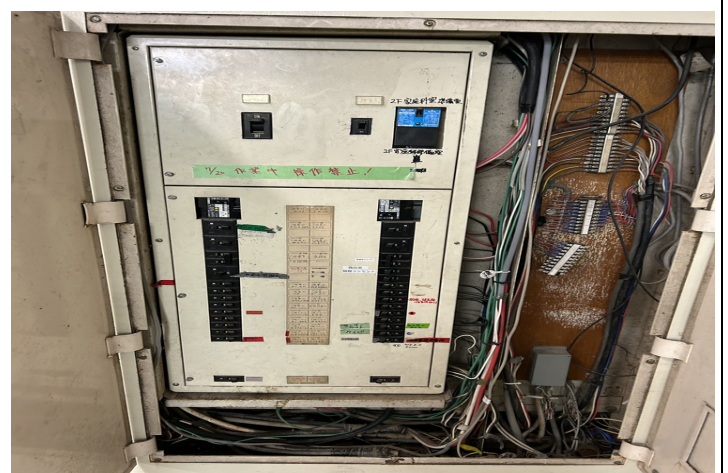
No. 2 空調機配線



No. 3 空調機配線



No. 4 空調機遮断器

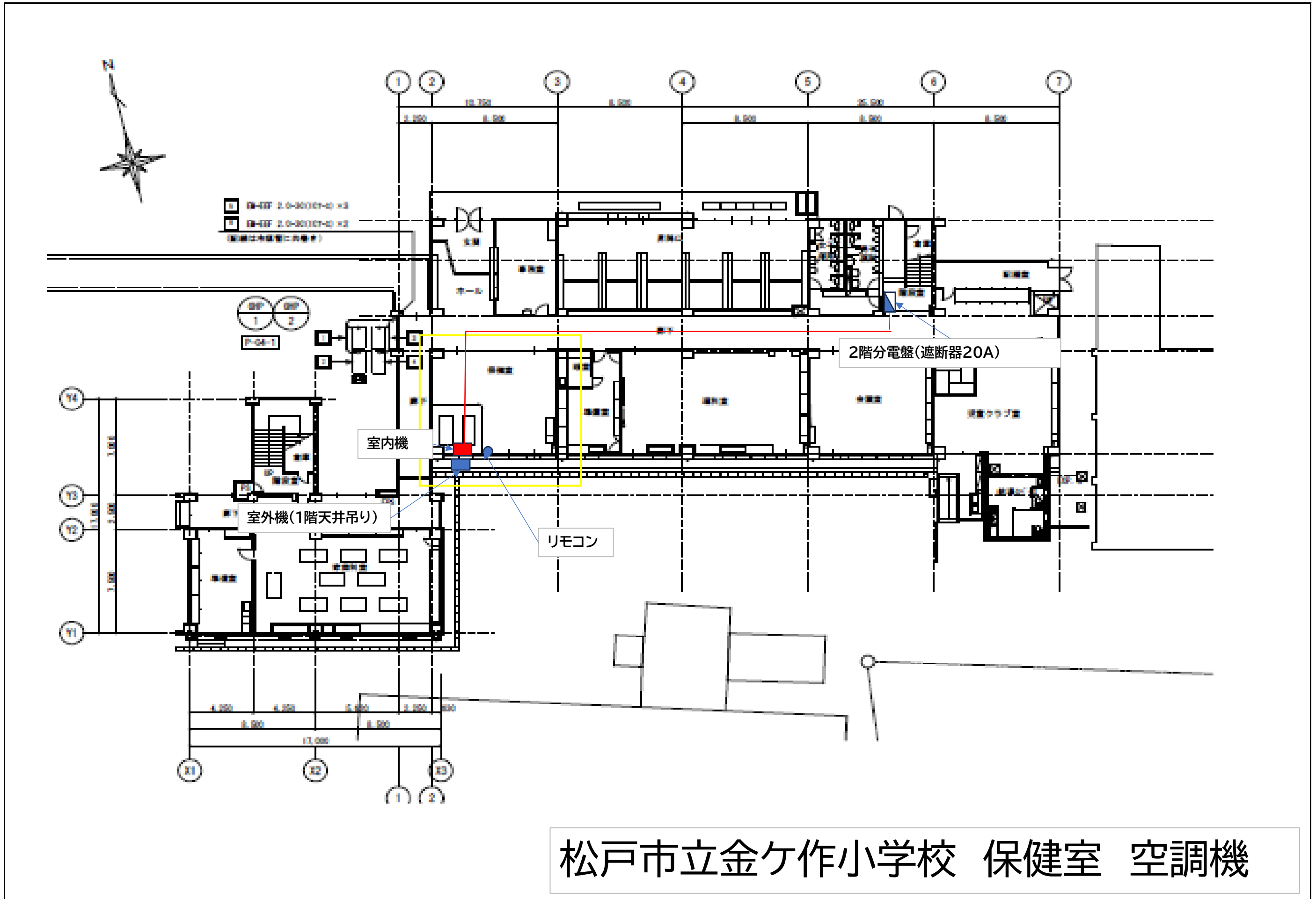


No. 5 空調機遮断器 30A



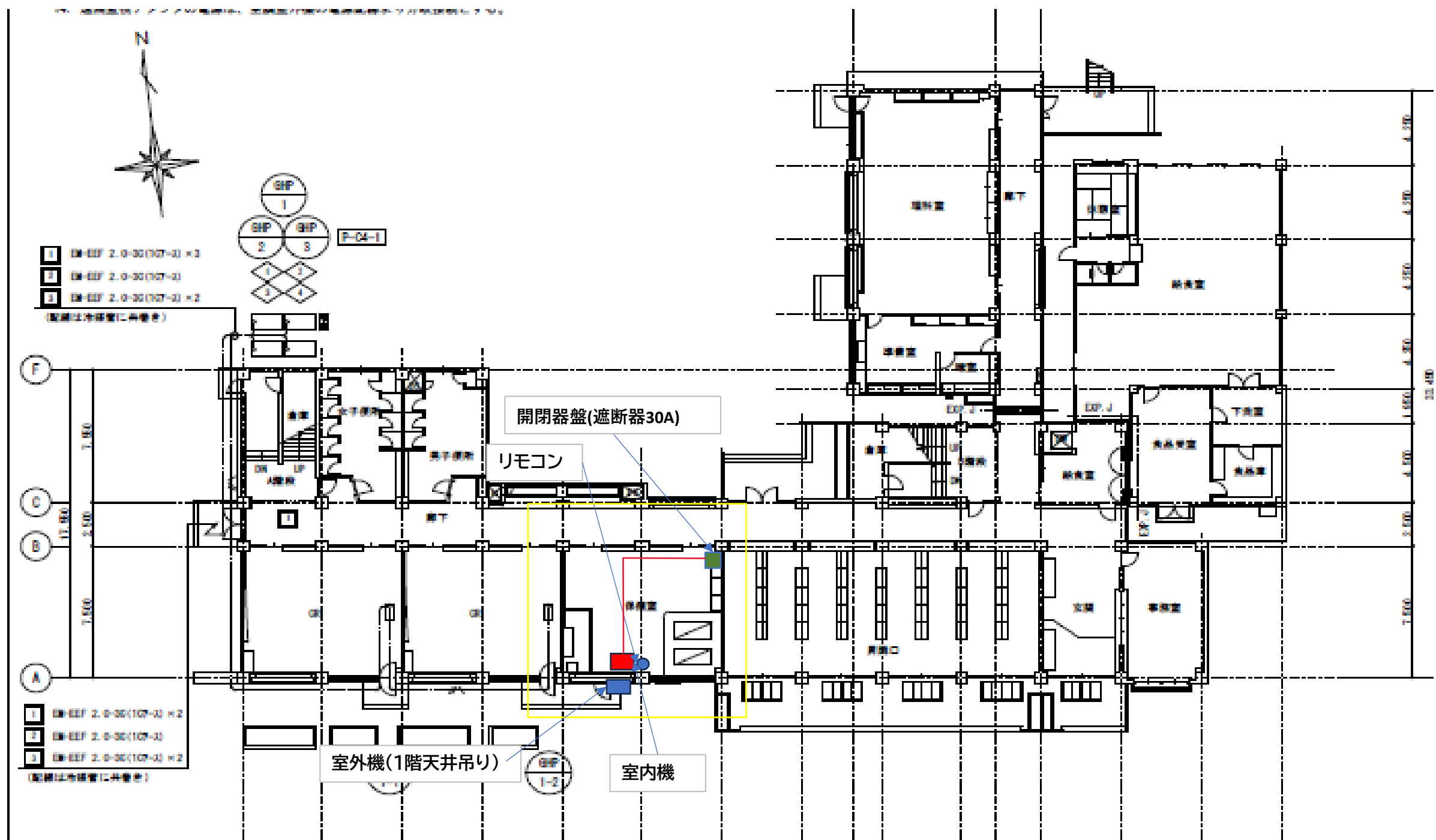
No. 6 室外機





既設空調機器写真(金ヶ作小学校)

<p>No. 1 室内機</p> 	<p>No. 2 室内機</p> 
<p>No. 3 空調機配線</p> 	<p>No. 4 空調機遮断器</p> 
<p>No. 5 空調機遮断器 20A</p>  <p>会議室 200V1階 保健室照明 200V1階事務室 エアコン 4階教室西側 コンセント 2階教室西側 コンセント トイレ電灯</p>	<p>No. 6 室外機</p> 



松戸市立六実第二小学校 保健室 空調機

既設空調機器写真(六実第二小学校)

<p>No. 1 室内機</p> 	<p>No. 2 室内機 (リモコン)</p> 
<p>No. 3 空調機配線</p> 	<p>No. 4 空調機遮断器</p> 
<p>No. 5 空調機遮断器 30A</p>	<p>No. 6 室外機</p>
	

No. 7 冷媒管、ドレン配管

