

おしえて!!!

和名ヶ谷クリーンセンター



21世紀の森と広場シンボルキャラクター
ドンちゃん・グリちゃん

21世紀の森と広場を抜け出して「和名ヶ谷クリーンセンター」に遊びに来たよ。クリンクルちゃんから和名ヶ谷クリーンセンターのことたくさんおしえてもらおうね。

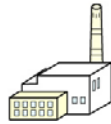
ドンちゃん・グリちゃん、はじめまして。
和名ヶ谷クリーンセンターは環境にやさしい
ごみ焼却施設なんだ。公園に帰ったら、森の動物達にも
おしえてあげてね。それじゃはじめよう!



松戸市ごみ減らしシンボルキャラクター
クリンクルちゃん



和名ヶ谷クリーンセンターといえば、あの高い煙突が目立つよね。



高さ何メートルくらいあるの？

シンボルマークでもある煙突は高さ125mあるんだ。

千葉市にあるポートタワーと同じ高さなんだ。

※千葉ポートタワー 高さ125m 展望台121.7m

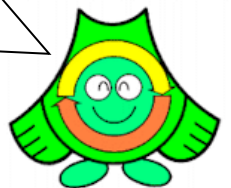


夜は星に手が届きそうな高さなのね！広さはどれくらいあるのかしら？

広さは東京ドームの約半分、24,600㎡だよ。

21世紀の森と広場は東京ドームの約11個分だから、かなわないね。

※東京ドーム 46,755㎡



和名ヶ谷クリーンセンターのほかに清掃工場はあるの？

日暮クリーンセンター・松戸市リサイクルセンターの2つがあって工場によってごみの種類も変わるんだ。



ちなみに和名ヶ谷クリーンセンターでは松戸市が指定している「可燃ごみ」と「その他プラスチックなどのごみ」を処理してるんだよ。



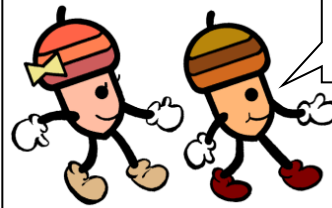


わたしたち
私達がだしたごみってその後どうなるのかしら？

家庭からでるごみの他に、お店からでるごみも受け入れている
んだよ。市内で青色の収集車が家庭ごみ、オレンジ色の収集
車がお店からでるごみを回収してるんだ。



ごみがどう処理されるのか、これ
から和名ヶ谷クリーンセンターを
探検してみよう！



行ってみよー！



収集車はこのトンネルに入るんだ。
地下に焼却処理施設を建設したのは
ここ和名ヶ谷クリーンセンターが
日本ではじめてなんだよ！

へえ～！日本ではじめてなんてすごい！
トンネルの奥はどうなっているの？



収集車が運んできたごみの重さを一台ずつは
かる場所があるよ。重さをはかりおわると、収
集車はさらに中へ入っていくんだ。

きゃー！
わたしの体重ははからないでね。
早く中へすすみましょうよ。



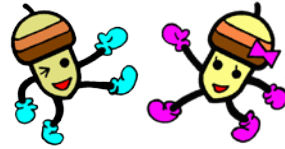


中へ入ると収集車は運んできたごみを「ごみピット」と呼ばれる深くて大きいプールのような所へごみをいれるんだ。

たくさんの収集車がくるけど、このピットにはどのくらいごみをためておく事ができるの？



では場所を変えてごみピットを見に行ってみよう！
ふたり二人ともびっくりするよ。



ヤッター！
たのしみだね。



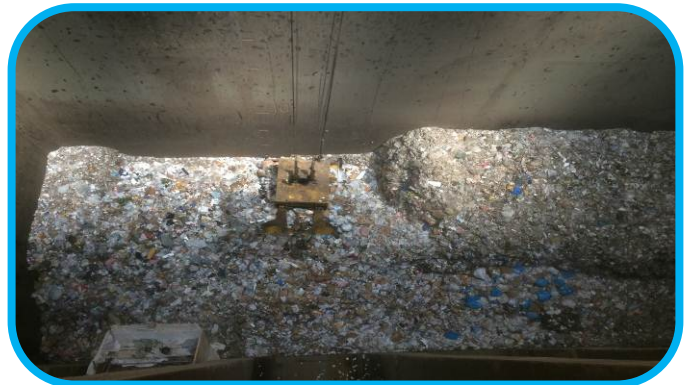
うわー!!!
上から見ていると深くて吸い込まれそう・・・

ごみピットの大きさにおどろいた？
ここには松戸市の一週間ぶんのごみをためておけるんだよ。



大きなクレーンが見えるけど、あれは何をするものなの？

ピットにごみをためるだけじゃなくて、クレーンでごみをつかんでかきまぜてるんだよ。そうすると燃えやすくなるんだ。



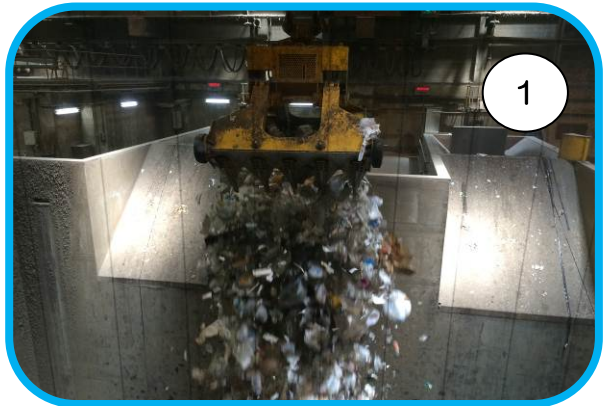
和名ヶ谷クリーンセンターは24時間燃やし続けてるんだ。
だからいつもクレーンを動かして、ごみを焼却炉にいれなければならないんだよ。昼間は作業のお兄さんがクレーンを動かしているけど、夜間は自動運転していてコンピューターが操作してるんだ。
これから特別に作業のお兄さんをお願いして、ごみを焼却炉に入れるところを見よう！

お兄さん
お願いしまーす!!!





僕がクレーンを操作してるお兄さんです。
これからクレーンを動かすよ。よく見てね。
まずはごみをかきまぜるよ。－ ①



ちなみに1つかみで2トンくらいあります。－ ②
つぎは焼却炉へごみをいれるよ。－ ③



あはは



すごい迫力とおおきな音
にびっくりしたよ。



まるで大きな
UFOキャッチャーね!



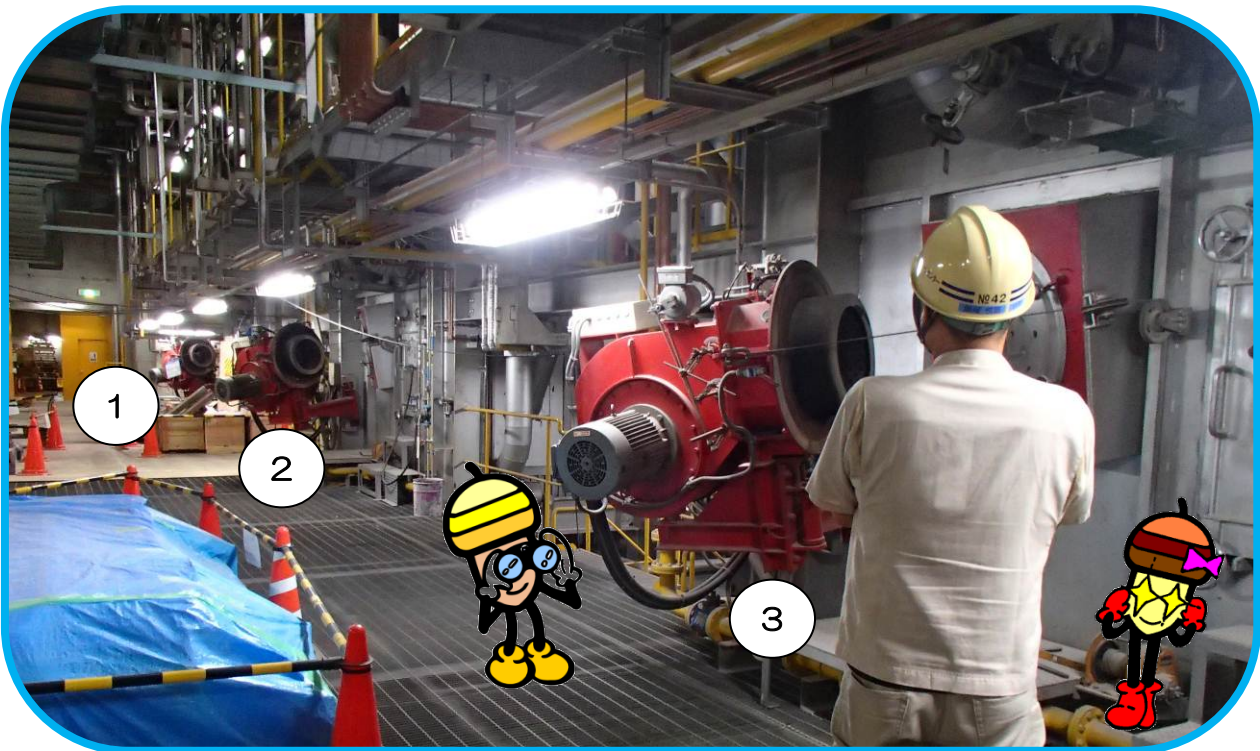
あれだけのごみを燃やす
焼却炉ってどれくらいの大きさな
のかしら? 想像もできないわ・・・
ごみを入れて燃やすのはわかるけど、
その後はどうなるの?
気になるよね・・・



それじゃ次は焼却炉の案内をするよ。
今回は特別に工場の中に入ろう!



工場の中へ行ってくるよー
ドキドキ! ワクワク!!!



和名ヶ谷クリーンセンターは地上4階、地下3階の大きな建物なんだ。
今いるところは地下2階で、焼却炉を安全に見ることが出来る場所なんだよ。
赤い大きな機械が3あるの見えるかな？この数の分だけ炉がある・・・
そう！和名ヶ谷クリーンセンターには炉が3つあるってことなんだ。

焼却炉が3つもあるなんて！！
それにしてもここはなんだか暑いよね？



燃えている様子を見ることはできる？

さっき入れた2トンのごみは、ここで2時間から3時間かけて燃やすんだ。
ずーっと燃やしているんじゃないんだよ。下りエスカレーターを想像してみて！
階上から階下へゆっくりと降りながら、常に足元から空気が出てごみを燃やしてる。
階上では燃える前のごみで、階下では燃えつきた灰になってるということなんだ。
ごみの大きさや種類によって燃え方も違うから、作業員のお兄さんはごみをかきまぜて
いたんだよ。ドンちゃんが暑いと言ってたけど、実はこの中で燃やしている温度は約
900℃あるから、暑いと思うのは正しいんだ。足元を見てごらん、普通の床でなくグ
レーチングといって空気が流れるように格子状になった鉄製の床を使ってるのは、熱気が
こもらないようにしているためなんだよ。



ごみが燃えている様子

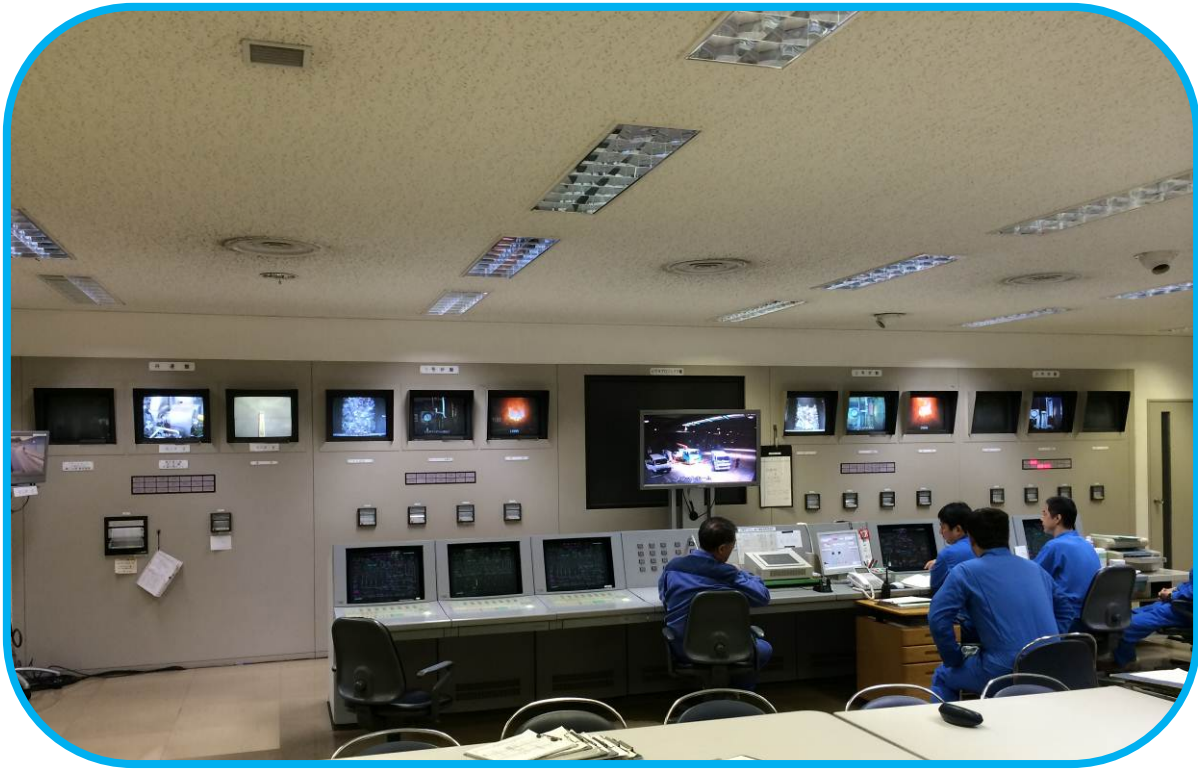


暑いのは僕の気のせいじゃ
なかったんだあ、良かった。

約900℃で燃やしてるなんて！
ますます気になるわ！！



今度は違う場所から
炉の中を様子を見てみ
よう。涼しい場所だから
安心してね。



ここは2階にある中央制御室です。施設内にはたくさんカメラがあって、常にモニターに映しだされているんだ。

さっきも話したけど24時間燃やし続けてるから、事故や故障をおこさないためにも、ここにいる人たちの他に、コンピューターも安全に運転できるよう見守っているんだ。



24時間動かし続けるために、たくさんの人たちが頑張ってるのね！
うわー！モニターがたくさんあるよ、なにが映ってるのかな？



中央制御室にあるモニターを見てみよう！



これは収集車の出入口の様子。
渋滞していないか確認するんだ。



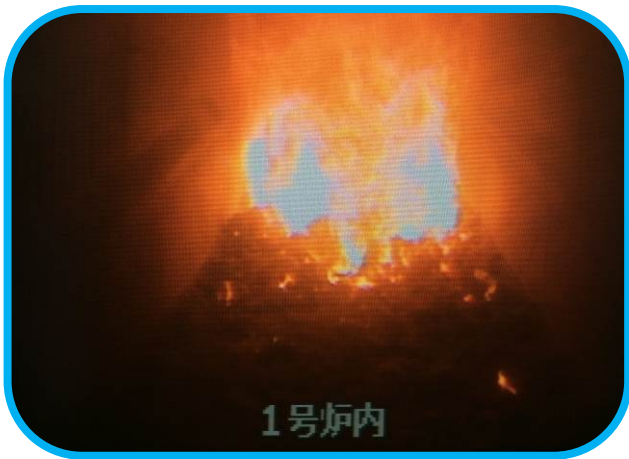
これはプラットフォームの様子。
収集車がごみをピットに入れていた場所だよ。



これはごみピット様子。
違う角度でも確認しているんだ。



これは焼却炉にごみをいれたあとの様子。
クレーンで入れてたのを覚えてるよね。



これが焼却炉の中の様子だよ。
激しく燃えているところが、約900℃で
下の方は、燃えた後の灰なんだ。



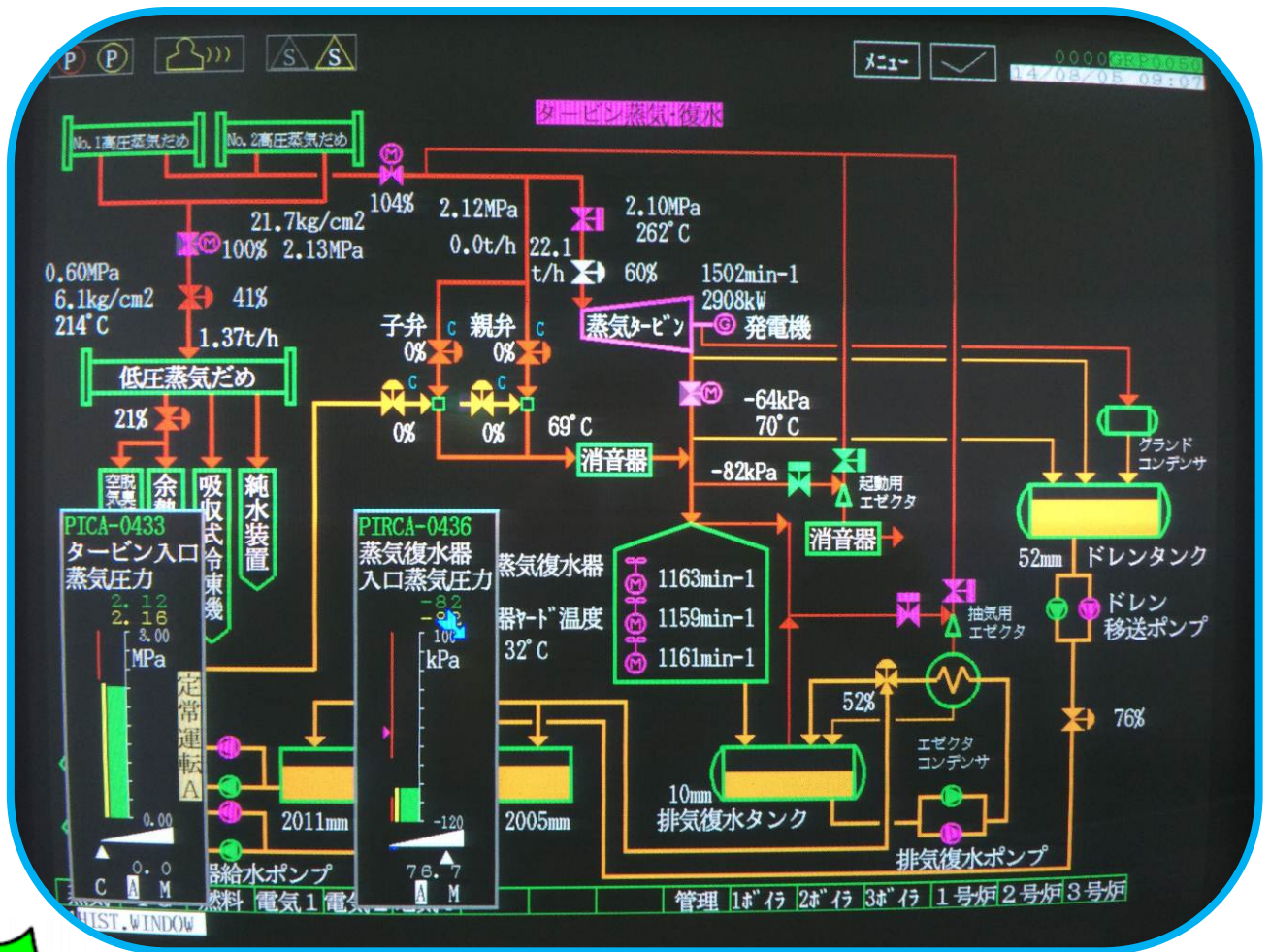
和名ケ谷クリーンセンターの煙突だよ。
煙が出てないか見ているんだ。



これは煙の中の灰を集めて固めている様子だよ。
固めた灰は灰ピットへためるんだ。



でてきた灰を車に積み込む様子だよ。
大きなトラックで運ばれていくんだ。



そして最後に、これが焼却している状態をコンピューターで表してる様子だよ。
この画面を中央制御室にいる人とコンピューターとで見守ってるんだ。
ドンちゃん・グリちゃん、何かききたいことはある？



燃えたときにでる煙は煙突からそのまま
でているのかな？
灰を固めるってどういうことなんだろう？



ごみを燃やしているときの熱が
約 900℃と教えてもらったけど、
その熱を何かに利用できないのかしら？



いいところに気がついたね！

それじゃ、ドンちゃん・グリちゃんの「なぜ？なに？」と
いちばん最後に「和名ヶ谷クリーンセンター」が
なぜ環境にやさしい施設なのかを教えるね！



熱を利用しているよ！



和名ヶ谷クリーンセンターの隣に和名ヶ谷スポーツセンターがあるのは知ってるよね。その建物の中にプールとお風呂があるんだけど、あそこの温水は燃えているときの熱を利用して、作られてるんだよ。ごみを燃やしているときの熱は無駄にはしていないんだ。

燃えてでた灰は？

燃えた後はどうしても灰がでてしまうもの。

この灰にも2種類あるんだ。ごみが燃えたあとの重い灰と、ごみを燃やしているときに飛んでいる軽い灰なんだ。この飛んでる灰を集めるとサラサラな粉になり風に吹かれると飛んでしまうから、石ころのように固めるために加工をするんだよ。



燃えがら (重い灰)



飛んでいる灰 (軽い灰) と加工して固めた灰 (固化灰)



燃やしているときに煙はでないの？



燃やしているときに煙はでてしまうものなんだ。

けれど、そのまま煙突からだしてしまったら、体に悪い影響を与えてしまうので、工場内できれいな空気に変えてるんだ。工場内に空気清浄機のような機械がたくさんあって、煙突からはよごれた煙はでないんだ。

もしでているのを見たことがあるなら、それは水蒸気だから安心してね。



工場内に設置されているきれいにする機械 (バグフィルター)

環境にやさしい理由



和名ヶ谷クリーンセンターが環境にやさしい理由・・・

それは燃えてでた煙をきれいにしたり、燃えた後の灰を風で飛ばないように加工して固めたり、また熱を利用して温水を作ったりするなどの工夫をしているんだ。さっき「蒸気タービン」の文字を見てもらったけど、この蒸気タービンというのは「電気」を作ることができるんだ、すごいでしょ！ごみ焼却施設のイメージってあまりよくないと思われてるけど、ただ燃やして

だけでなく、人間にも環境にもやさしい施設なんだよ。クリーンって言葉は「ごみを処理してきれいにする」だけでなく「環境をきれいにする」という意味もあることを忘れないでね。



クリンクルちゃん、今日は色々教えてくれてありがとう！

クリーンセンターが無くなったら、大変だよな。

これからはごみを出すときは、今日教えてもらったことを思い出すよ！普段みんなができることはあるのかな？

最後に教えて！



みんなができること

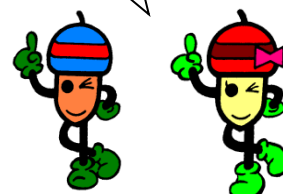
ドンちゃん・グリちゃん、今日は一日ありがとうね。

みんなができること・・・ごみは捨てて終わりではないってことわかってくれたかな？

ごみを捨てるのは簡単だけど、ものを大事にすること、ごみを減らすこと、ごみのだし方の工夫など考えてもらえたらうれしいな。



OK!





ドンちゃん・グリちゃんは
21世紀の森と広場シンボルキャラクターです。



クリンクルちゃんは
松戸市ごみ減らしシンボルキャラクターです。

おしえて!!! 和名ケ谷クリーンセンター

平成26年8月8日発行

令和4年9月20日改定

発行 和名ケ谷クリーンセンター

編集 和名ケ谷クリーンセンター

☆ 問い合わせ先 ☆

松戸市和名ケ谷クリーンセンター

〒270-2232 松戸市和名ケ谷 1349-2

TEL 047-392-1118

FAX 047-392-1119