



まつどし 松戸市



マイ・タイムライン

お
いつ起こるか
わ
分からない

ふうすいがい いのち まも
風水害から命を守る

に おく めざ
～逃げ遅れゼロを目指して～



まつどし よそく ふうすいがい
松戸市に予測される風水害について

まつどし ちりてきとくちゆう
1. 松戸市の地理的特徴 3

おおあめ ひ きげん
2. 大雨の日、どんな危険があるの？ 3

たいふう さいがい
(1) 台風による災害 3

ないすいはんらん こうずい がいすいはんらん
(2) 内水氾濫・洪水（外水氾濫） 4

どしゃさいがい
(3) 土砂災害 6

つく
マイ・タイムラインを作りました！

1. マイ・タイムラインってなあに？ 7

2. マイ・タイムラインを作る前に確認すること 7

まつどし かくにん
(1) 松戸市のハザードマップを確認する 7

ず まつどし ないすい
<図> 松戸市内水ハザードマップ 8

ず えどがわこうずいしんすいそうていくいき そうていさいだい きぼ
<図> 江戸川洪水浸水想定区域（想定最大規模） 10

ず ちゅうしゅうか せんこうずいしんすいそうていくいき そうていさいだい きぼ
<図> 中小河川洪水浸水想定区域（想定最大規模） 12

じょうほう あつ
(2) 情報を集めるには 14

きしょうじょうほう けいかい どう りかい
(3) 気象情報・警戒レベル等について理解しよう 16

ひなんじょ かくにん
(4) 避難所を確認する 17

3. マイ・タイムラインの作り方 18

かんまつ しりょう
巻末資料

あんぜん ひなん
1. 安全に避難するために 20

さいがい そなえ ぶつし じゅんび
2. 災害に備えて物資を準備しましょう！ 21

や ぼうさい
3. わが家の防災メモ 22



まつどし よそく ふうすいがい 松戸市に予測される風水害について

1. まつどし ちりてきとくちよう 松戸市の地理的特徴

本市は千葉県の北西部に位置し、西側は江戸川を隔てて東京都葛飾区並びに埼玉県三郷市に面しています。東京都心部から概ね20km圏に位置し、電車で約30分の距離にあることから、首都圏の住宅都市として発展しています。市内には江戸川以外にも坂川・新坂川、国分川、春木川などの中小河川も流れているため、大雨の際に起こる浸水被害にも注意が必要です。

2. おおあめ ひ きげん 大雨の日、どんな危険があるの？

台風や大雨による災害のことを「風水害」といいます。雨が降り続けると川や崖はどうなるでしょうか。どんな危険なことが起こりそうか、考えてみましょう！

おおあめ さい こうすい ないすいはんらん どしゃさいがい きまぎま きげん かんが
大雨の際には、洪水、内水氾濫、土砂災害など様々な危険が考えられます。

かわ 川

かわ みず
川の水があふれる

すいろ みず
水路から水があふれ
どうろ みず
道路が水につかる

いえ ゆかした ゆかうえ
家の床下・床上まで
みず
水につかる

あふれた水の流が速いと、人や家、車などが流されてしまうおそれがあります。用水路やマンホールの位置が分からず、あやまって落ちてしまうことがあります。家の中に水が入ってきて、家具やテレビなどの電化製品が水につかります。

いし どうぼく みち
石や倒木で道がふさがる

みち くず
道が崩れる

いえ お なが
家が押し流される

がけ 崖

雨が降り続けていると、しみ込んだ水によって地盤がゆるくなり、崖崩れが起こるおそれがあります。崖のそばや山の斜面にある家などは、崖崩れによって押し流されてしまうことがあります。崖崩れにより家などが土砂に飲み込まれてしまう危険があります。 など

じぜん
事前に
チェック

自分の住んでいる地域にどんな災害リスクがあるか知ることは非常に重要です。

川や崖がないか確認し、最寄りの避難所もチェックしていきましょう！

マイ・タイムラインを作成する前に、事前に知っておくとよい情報を確認しましょう！

(1) たいふう さいがい 台風による災害

台風は強い風と雨を伴い浸水被害などをもたらします。台風は気象庁が発表する進路予測などにより、どのような規模か、雨や風はどのくらい強いのかなど情報をとることができます。早め早めの避難につなげるためにも台風情報に気を配り、自らがどのように行動するか決めておくことが重要です。

危険箇所の確認

自分の家や勤め先、学校などが土砂災害危険箇所、土砂災害警戒区域・特別警戒区域や浸水想定区域内にあるか、確認しておきましょう。

災害情報の入手

雨が強くなってきたら、気象、雨量、河川水位などの情報を積極的に入手しましょう。

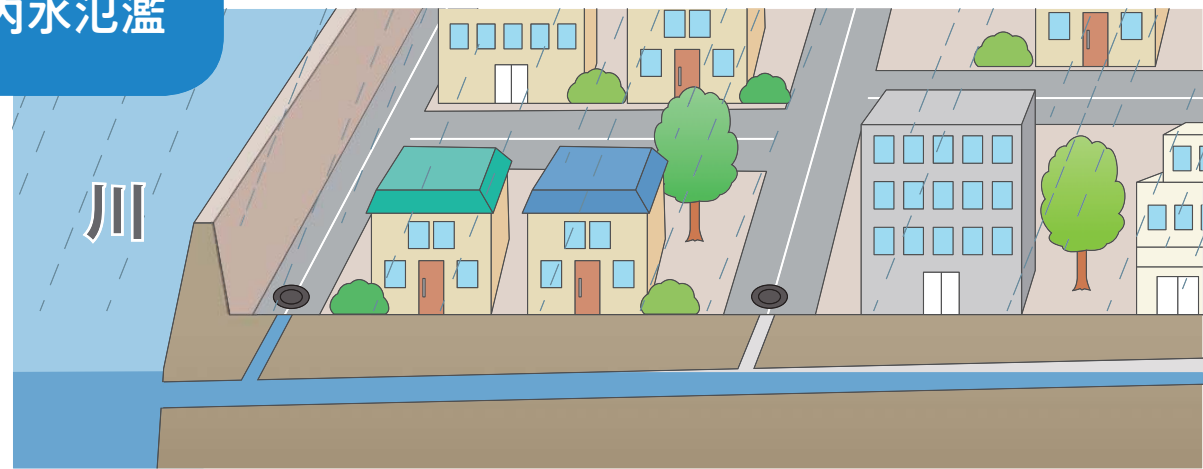
避難経路の確認

災害時には通れなくなってしまう道もあるので、避難所までの経路は、複数検討しましょう。



ないすいはんらん こうずい がいすいはんらん
 (2) 内水氾濫・洪水 (外水氾濫)

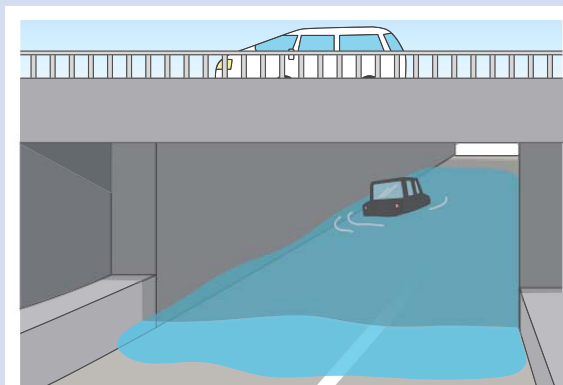
ないすいはんらん
 内水氾濫



まちなどに降った雨は、下水道（雨水管）などを通して川に排水されます。



おおあめ 大雨が降ったとき、道路の側溝にゴミなどが詰まり、排水されずに道路が冠水します。

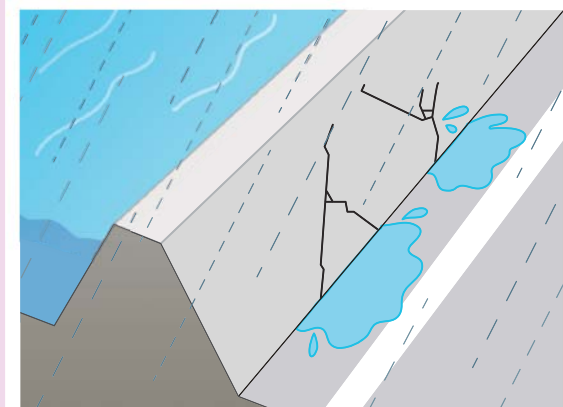


こうそくどうろ 高速道路や鉄道の高架下など道路が低くなっている所に、雨水がたまり冠水します。

こうずい
 洪水
 がいすいはんらん
 (外水氾濫)



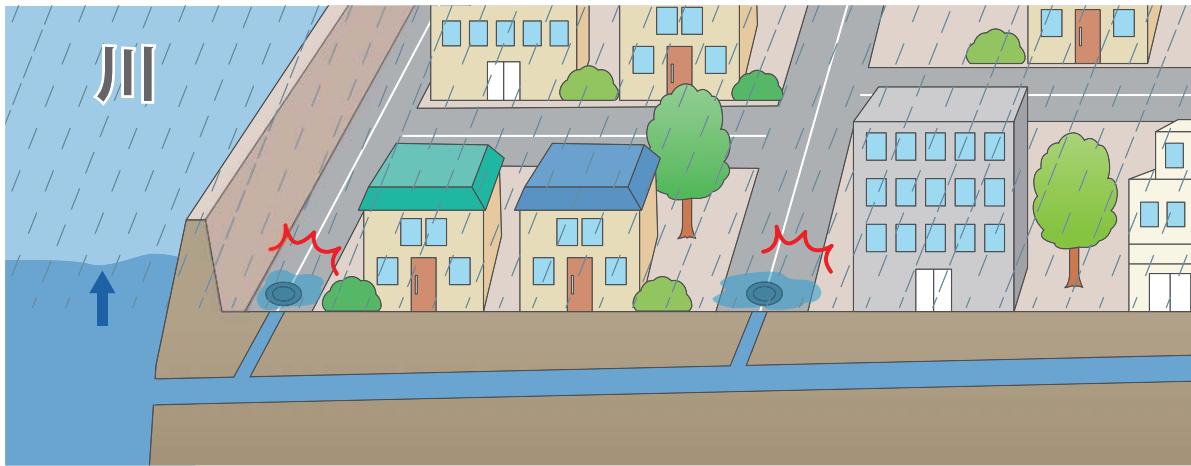
おおあめ 大雨などによって、川の水が増え、水かさ上がり始めます。



ていぼう 堤防いっぱいまで水が増えると、堤防に水の圧力がかかり始めます。



水害ハザードマップには主に内水氾濫・洪水（外水氾濫）などがあります。それぞれの内容を説明していきます。住んでいる地域の水害リスクを把握し災害時の避難に役立てましょう。



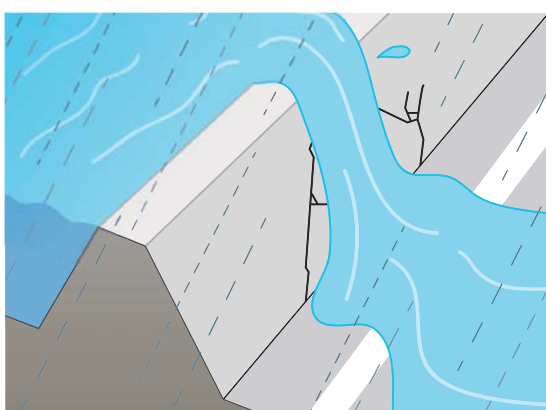
大雨が降ると川の水位が上がり、排水されにくくなり、下水道（雨水管）などからあふれてしまいます。

●内水氾濫

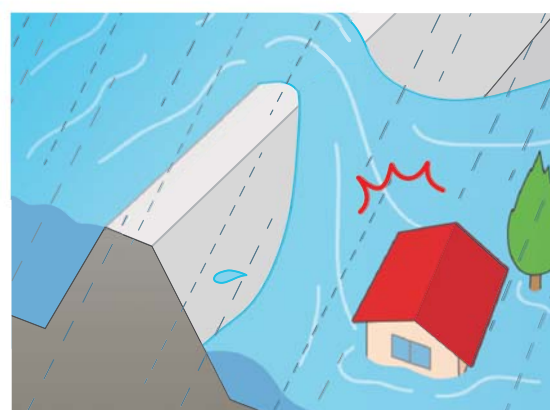
雨の量が下水道などの排水施設の能力を超えるときや、河川などの排水先の水位が高くなったときに雨水を排水できなくなり、マンホール、側溝や水路などから水があふれて、浸水することです。あふれた水はアンダーパスなど低い場所にたまりやすいので注意が必要です。

●洪水（外水氾濫）

大雨によって河川などの水位が高くなることで堤防を越えて水があふれたり、堤防の土砂が流出して決壊したりすることです。



水が増え、水の力に堤防が耐えられなくなり堤防の一部が崩れ始めます。



崩れた場所を通り、勢いよく水が流れ出し、家などに襲いかかります。

(3) 土砂災害

市内に所在する崖地の一部は土砂災害防止法による土砂災害警戒区域に指定されています。大雨により地盤に水がしみ込み、崖崩れの危険性が高まると、市では避難指示等の避難情報を発令する場合があります。

土砂災害には、『急傾斜地の崩壊（崖崩れ）』『地滑り』『土石流』の3種類がありますが、松戸市では「急傾斜地の崩壊（崖崩れ）」の危険性があります。

ちば情報マップ



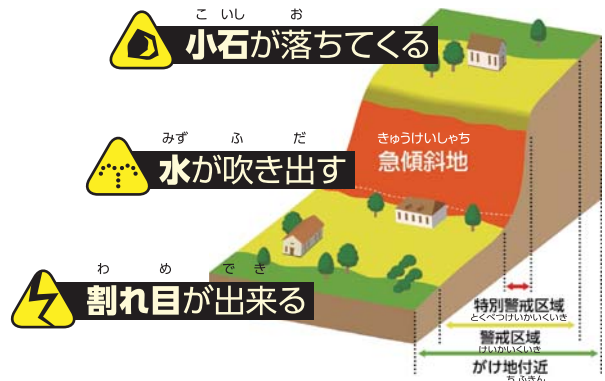
松戸市土砂災害ハザードマップ



土砂災害の種類	現象	土砂災害の前兆
急傾斜地の崩壊（崖崩れ）	地面にしみ込んだ雨水により柔らかくなった土砂が、突然崩れ落ちる現象。瞬時に崩れ落ちるので、逃げ遅れる人も多く被害が大きくなります。	<ul style="list-style-type: none"> 小石がパラパラ落ちてくる 崖からの水が濁る 崖にひび割れができた
地滑り	緩やかな斜面で地中の粘土層など滑りやすい面が、長雨や地下水の影響でゆっくりと動き出す現象。	<ul style="list-style-type: none"> 斜面から水が吹き出す 地面にひび割れやずれができる 沢や井戸の水が濁る
土石流	谷や斜面にたまった土や石・砂などが、梅雨の長雨・台風の大雨等により水と一緒に、ものすごい勢いで流れる現象。	<ul style="list-style-type: none"> 「山鳴り」がする 川の流れが濁ったり、流木が混ざり始める 雨が降り続けているのに川の水位が下がる

前兆現象に注意

土砂災害が起こる前は、崖に変化が現れます。見かけたら早めに安全な場所へ避難しましょう。



土砂災害警戒区域・土砂災害特別警戒区域とは？

土砂災害警戒区域	土砂災害が発生した場合に、住民の生命または身体に危害が生ずるおそれがあると認められる区域で、土砂災害を防止するために警戒避難体制を特に整備すべき土地の区域（「松戸市土砂災害ハザードマップ」上の黄色部分）
土砂災害特別警戒区域	土砂災害が発生した場合に、建築物の損壊が生じ住民等の生命または身体に著しい危害が生ずるおそれがあると認められる区域（「松戸市土砂災害ハザードマップ」上の赤色部分）



マイ・タイムラインを作りましたよ!

1. マイ・タイムラインってなあに?

マイ・タイムラインは簡単にいうと、災害が来る前にとる自分の行動を時系列にまとめたものです。

台風の接近や大雨で川の水位が増えそうな場合に、気象情報の収集をどのように行い、避難所にいつ逃げるかなど決めておき、マイ・タイムラインに書き込みます。

作成したマイ・タイムラインを基に平時から避難所までの道を歩いてみたり、台風の接近や大雨の予報などが出た場合には記入した内容を整理し避難行動に繋げましょう。

18-19 ページに
書き込みましょう

まつどし 松戸市マイ・タイムライン

台風の接近や大雨が予想される場合の
避難行動計画をたてましょう!

警戒レベル	気象 避難情報	どんなことが起きるの? (例)
1	警戒レベル1 早期注意情報	⇒ 台風が近づいている ⇒ 大雨の予報が出ている
2	警戒レベル2 大雨・洪水注意情報	⇒ 気象庁が注意報を発表した ⇒ 雨が降ってきた
3	大雨・洪水警報発表! 警戒レベル3 高齢者等避難	⇒ 強い雨が降っている ⇒ テレビで警報を発表している ⇒ 土砂災害の危険性が高まっている
4	激しい大雨が続く 警戒レベル4 避難指示	⇒ 河川が氾濫危険水位に到達した ⇒ 強い雨が今後も続く予想
5	大雨特別警報発表! 警戒レベル5 緊急安全確保	⇒ 河川が氾濫している ⇒ 崖崩れが発生している (災害発生)

わたしの行動	行動 (例)
	・松戸市安全安心メールを確認 ・テレビのニュース確認 ・浸水の影響のない避難所を確認 ・車のガソリンを入れる
	・自主避難の検討 ・市のホームページや テレビのニュースを注視 ・非常用持ち出し品の確認
	・高齢の家族がいるため避難開始 ・近所の要配慮者へ声掛けと 一緒に避難 ※水害リスクのない避難所への 避難を検討
	・立ち退き避難 (安全な避難所等)
	・立ち退き避難 (安全な避難所等)

平時の確認ポイントと避難行動の仕方

- 自分の家が次の区域に入っているか確認しましょう!
- ・洪水浸水想定区域
 - ・土砂災害警戒区域
 - ・内水ハザードマップで色がついている等



【避難行動の仕方 (自安)】

屋内安全確保

屋内安全確保は浸水想定区域で予想される浸水の深さより自宅が高い場合に自宅の上層階で安全を確保する方法です。

立ち退き避難

立ち退き避難は浸水や土砂災害の影響がない避難所等の施設へ逃げる方法です。

2. マイ・タイムラインを作る前に確認すること

(1) 松戸市のハザードマップを確認する

まつどし 松戸市やさシティ
マップ



自分で
かくにん
確認



マイ・タイムラインを作成するため、

次のページのハザードマップを確認してみましょう!

自宅や通勤・通学先にどんな災害が起こる可能性があるのか把握しておきましょう。



まつどし ないすい 松戸市内水 ハザードマップ

●内水ハザードマップは、下水道の能力を超える集中豪雨などの大雨に対して、市民の皆様が日頃からの備えや対策をとっていただくために作成したものです。

この地図はあくまでも想定図なので、着色されていない部分でも、状況により浸水する場合がありますので、注意してください。

松戸市のホームページからも同じ情報をご覧いただけます。

想定条件

1時間あたり
71.0mmの雨量

※千葉特別地域気象観測所(旧千葉測候所)における観測史上(52年間)1位の雨量(昭和50年(1975年)10月5日)



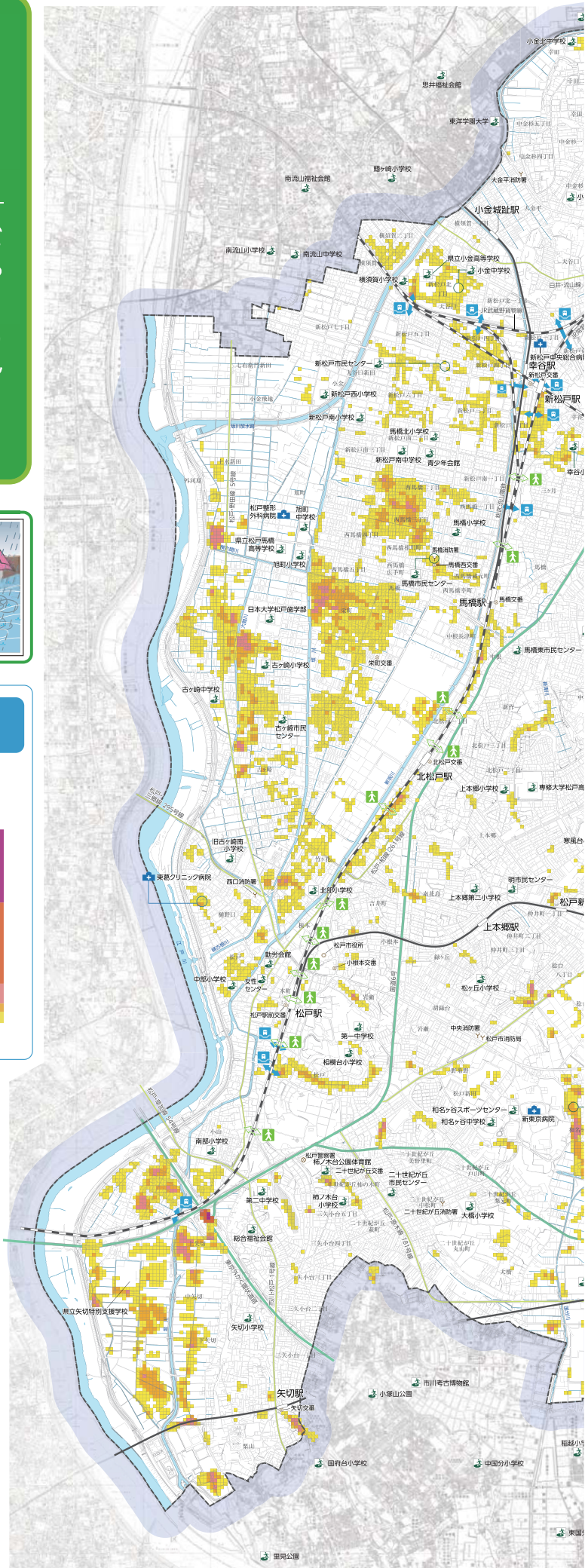
浸水深の凡例と目安

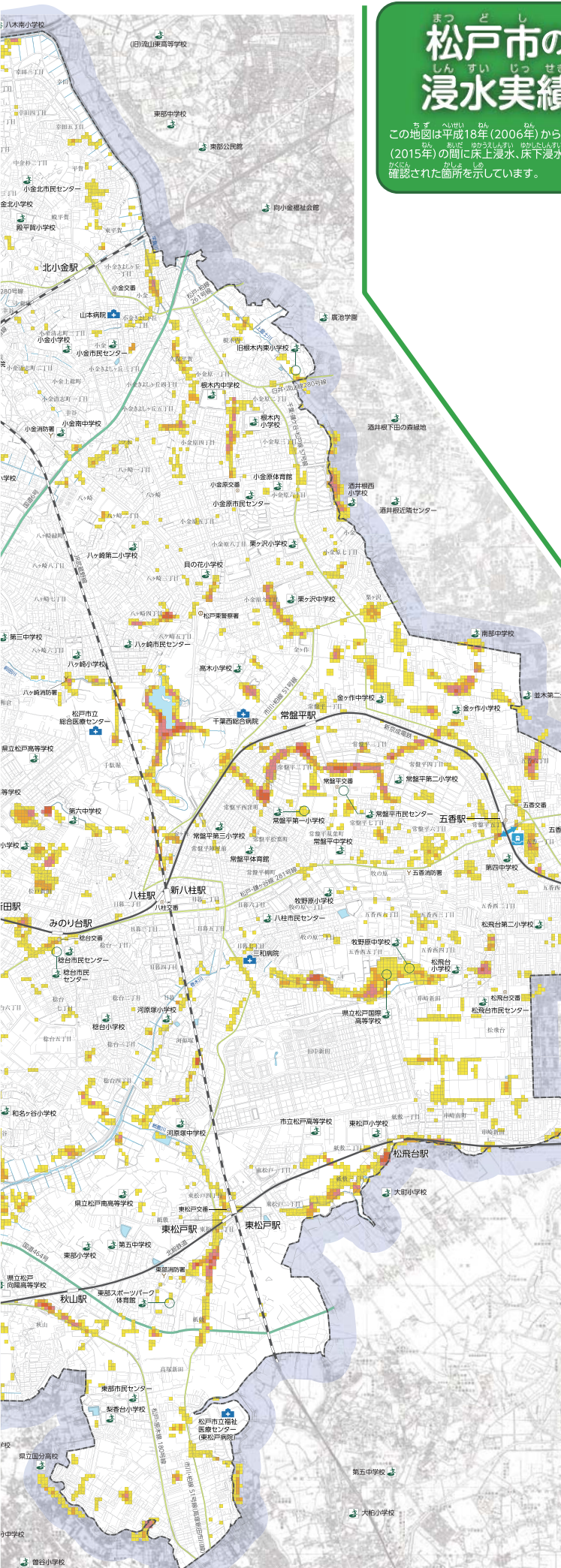
内水ハザードマップでは、予想される浸水の深さを色別で示しています。深さの目安は、浸水深 0.5m で大人のひざ下程度です。



※0.3m 未満は概ね歩道が冠水する程度であり、自動車の走行に支障をきたす場合があります。

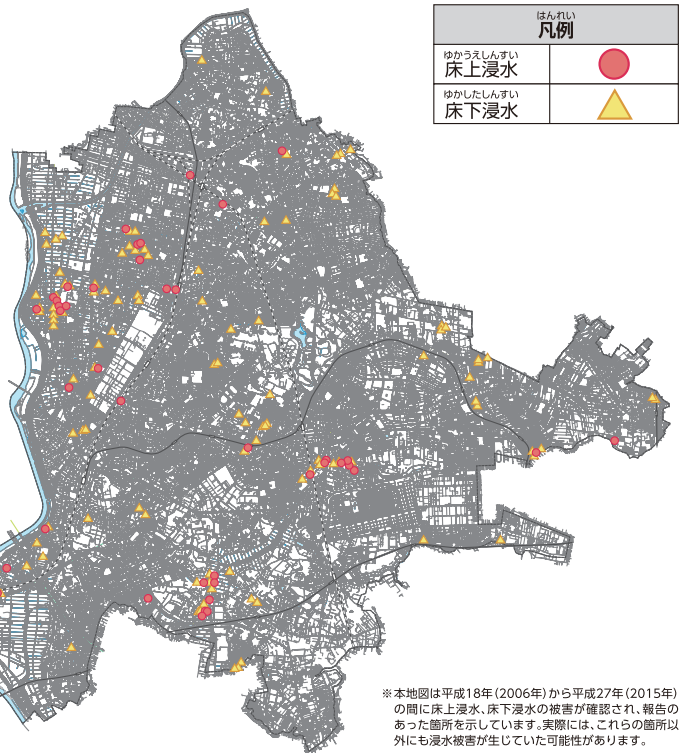
はんれい 凡例		
	鉄道	JR その他の私鉄
	主要幹線道路	国道 県道
	河川・湖池	
	行政界	
	避難場所	
	歩道橋	
	アンダーパス	※暴雨時に浸水する可能性があります
	病院前救護所	





まつどし
**松戸市の
 浸水実績**
 この地図は平成18年(2006年)から平成27年(2015年)の間に床上浸水、床下浸水の被害が確認された箇所を示しています。

はんれい 凡例	
ゆからえんすい 床上浸水	
ゆかたしんすい 床下浸水	



※本地図は平成18年(2006年)から平成27年(2015年)の間に床上浸水、床下浸水の被害が確認され、報告のあった箇所を示しています。実際には、これらの箇所以外にも浸水被害が生じていた可能性があります。

とあさきまつどしけんせつぶげすいどうせいびか
問い合わせ先 松戸市建設部下水道整備課
 TEL 047-366-7361 FAX 047-363-6779
 ホームページ <http://www.city.matsudo.chiba.jp>

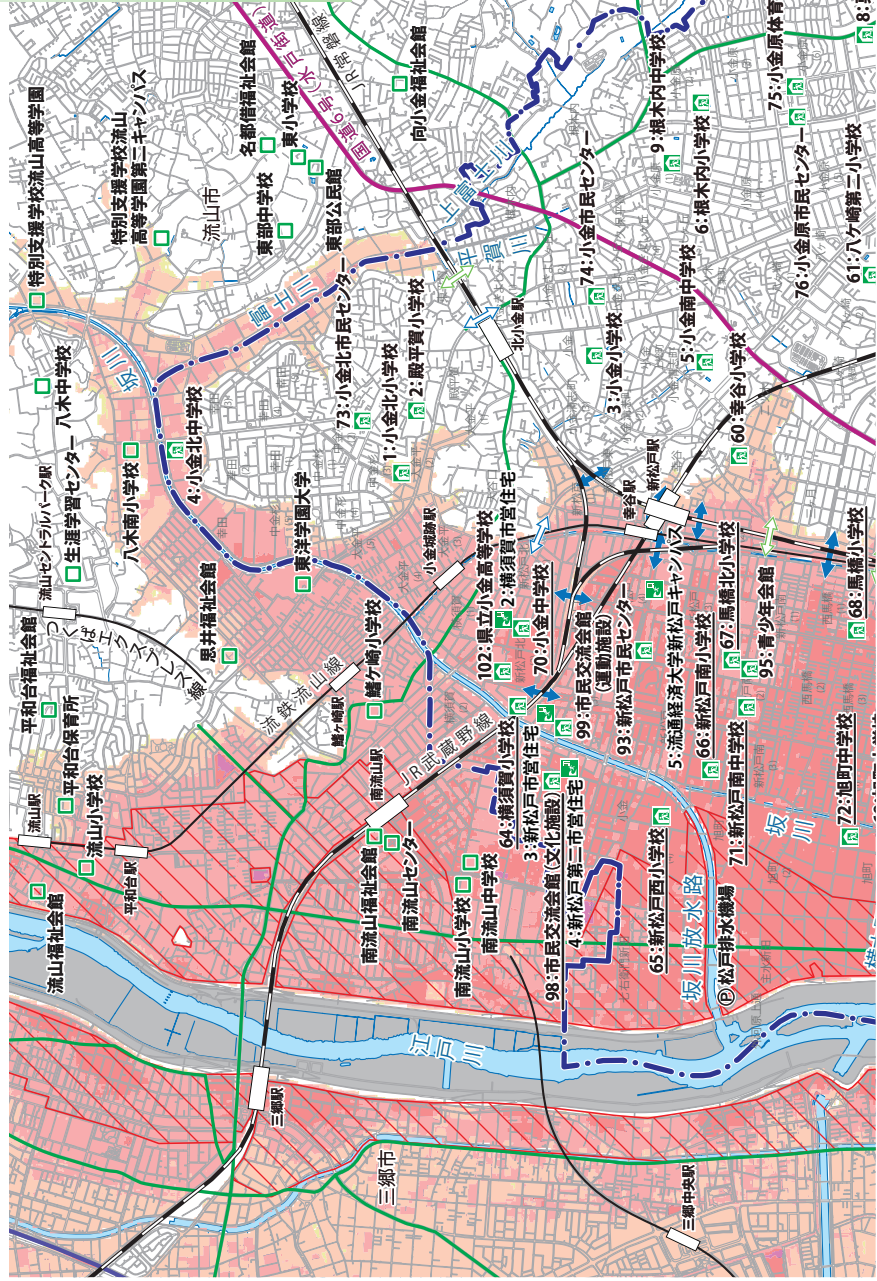
※本地図は、平成26年(2014年)に作成された数値地形図データをベースとしたものです。一部現況と異なる場合があります。
 ※浸水想定図は、平成28年(2016年)3月までの河川や下水道施設等の整備状況を反映して作成したものです。雨の降り方によっては、浸水区域や浸水深が異なる場合があります。

江戸川洪水浸水想定区域 (想定最大規模)

江戸川が最大規模の洪水で氾濫した場合の浸水深

凡例	
	浸水が10m以上の区域
	浸水が5m~10mの区域
	浸水が3m~5mの区域
	浸水が0.5m~3mの区域
	浸水が0.5m未満の区域
	家屋倒壊等氾濫想定区域 (氾濫流) 木造家屋が倒壊するような堤防決壊等に伴う氾濫流が発生するおそれがあることから、早期の立退き避難が必要。

	収容避難所 (指定避難所)
	垂直避難場所
	隣接市の避難所
	鉄道 (JR)
	鉄道 (私鉄)
	アンダーパス
	河川等に面する排水機場
	河川等の水域、大規模な調整池
	江戸川の河川敷



江戸川洪水浸水想定区域は国土交通省関東地方整備局江戸川河川事務所が平成29年7月に作成したものです。想定しうる最大規模の降雨によって、江戸川が氾濫した場合の浸水をシミュレーションにより予測したものです。

前提を超える降雨による氾濫や、支川の決壊による氾濫、内水氾濫等を考慮していませんので、この江戸川洪水浸水想定区域に指定されていない区域においても浸水が発生する場合があります。想定される水深が実際の浸水深と異なる場合があります。

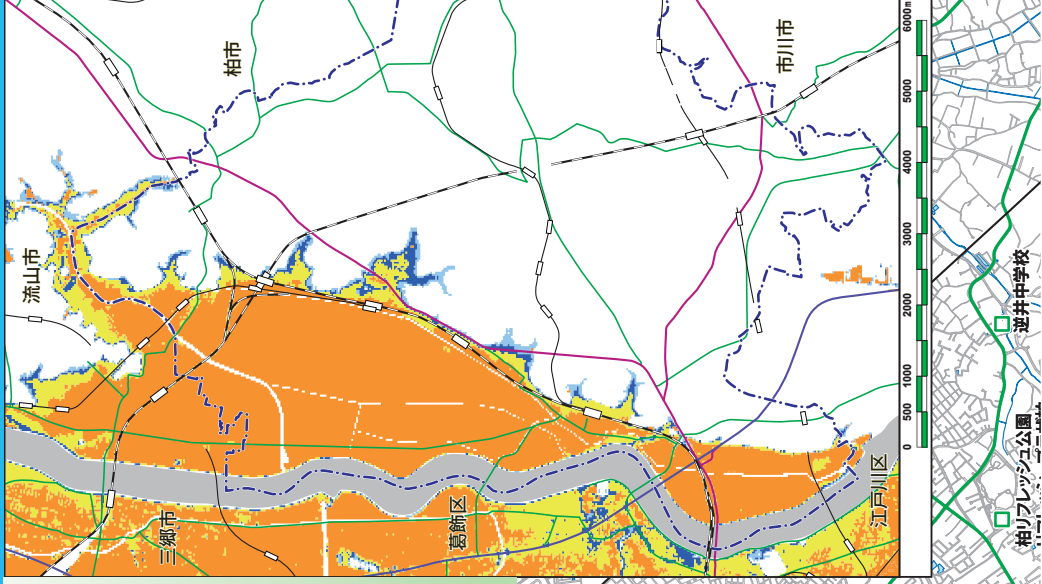
想定降雨：江戸川のさらに上流にある利根川上流域 (群馬県など) で72時間の総雨量491mm

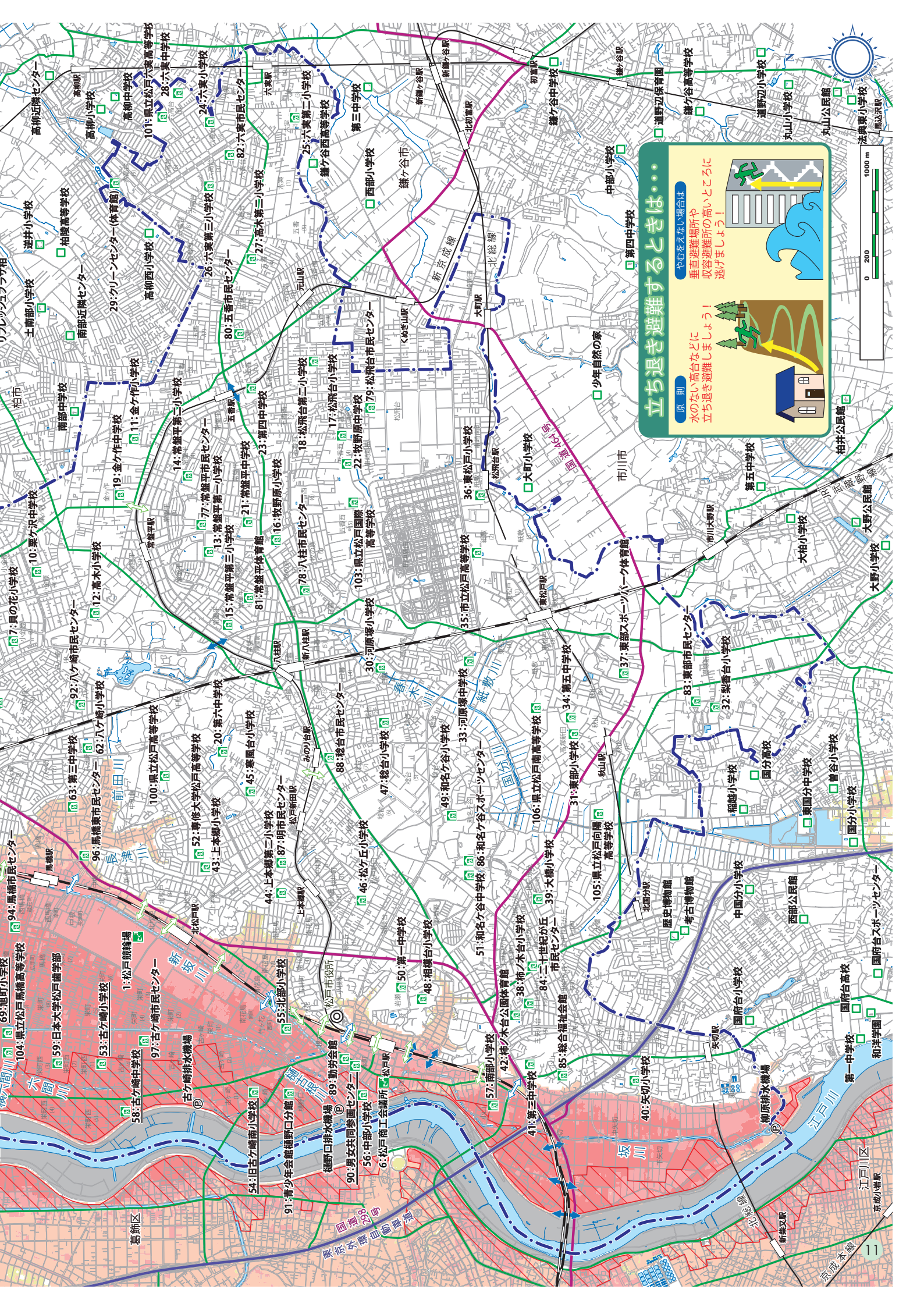
作成者 国土交通省関東地方整備局江戸川河川事務所 (平成29年7月)

江戸川が氾濫した場合の浸水継続時間

浸水深50cm以上 (屋外への避難が困難となり、孤立しておそれのある深さ) に達してから、その浸水深を下回るまでの時間の最大値です。水道や電気が途絶えた中で長時間孤立すると、生活が困難となります。浸水継続時間が長くなるところでは浸水が始まる前に早め避難することが必要です。

浸水継続時間	
	~12時間
	~24時間 (1日間)
	~72時間 (3日間)
	3日以上





立ち退き避難するときは・・・

原則

水のない高台などに立ち退き避難しましょう！

やむをえない場合は
垂直避難場所や
取巻避難所の高いところに
逃げましょう！

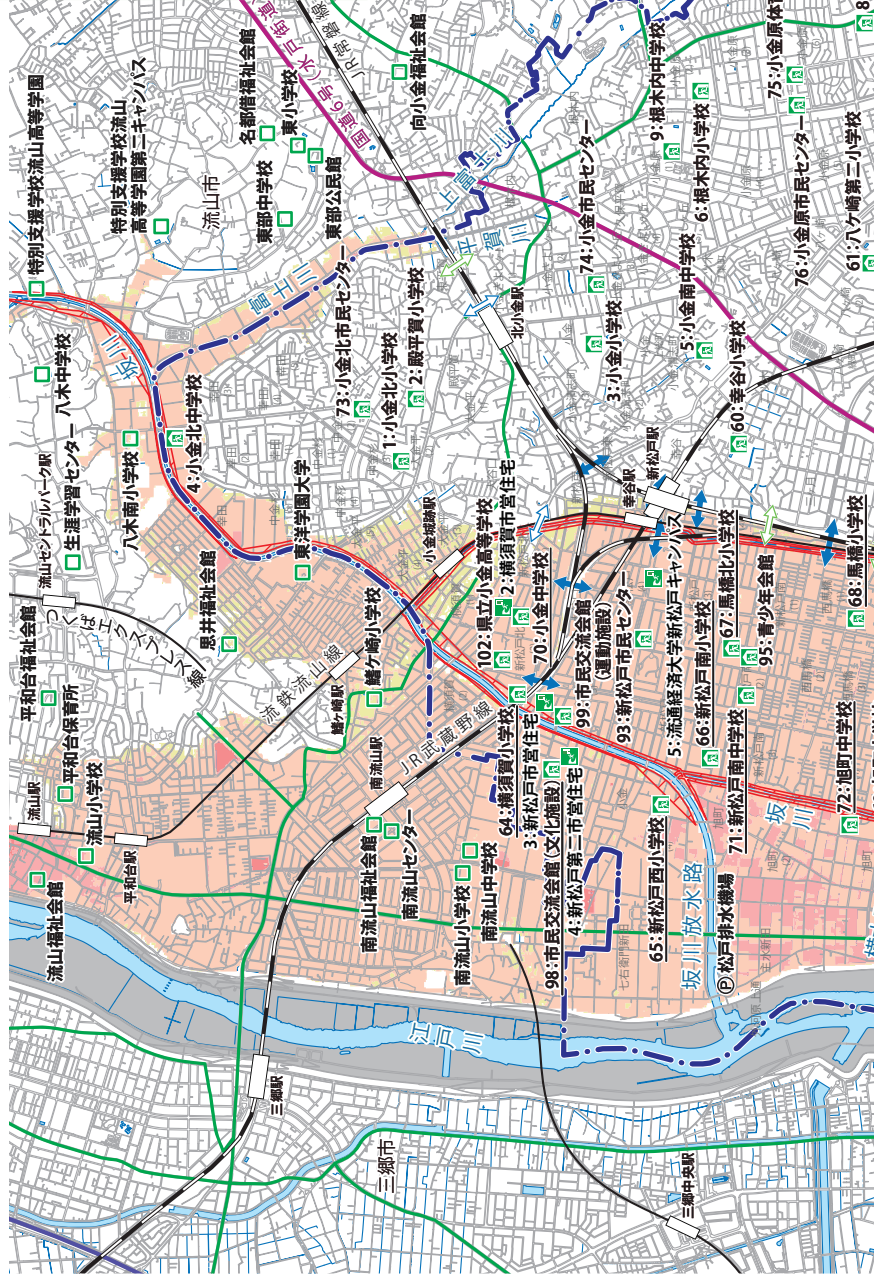
中小河川洪水浸水想定区域 (想定最大規模)

坂川、坂川放水路、新坂川、利根運河、真間川が最大規模の洪水で氾濫した場合の浸水深

凡例	浸水した場合に想定される浸水の深さ
	浸水が10m以上の区域
	浸水が5m~10mの区域
	浸水が3m~5mの区域
	浸水が0.5m~3mの区域
	浸水が0.5m未満の区域

家屋倒壊等氾濫想定区域 (河岸侵食)
 家屋(木造・非木造ともに)が倒壊するような河岸侵食の発生をおそれがあることから、早期の立退き避難が必要。

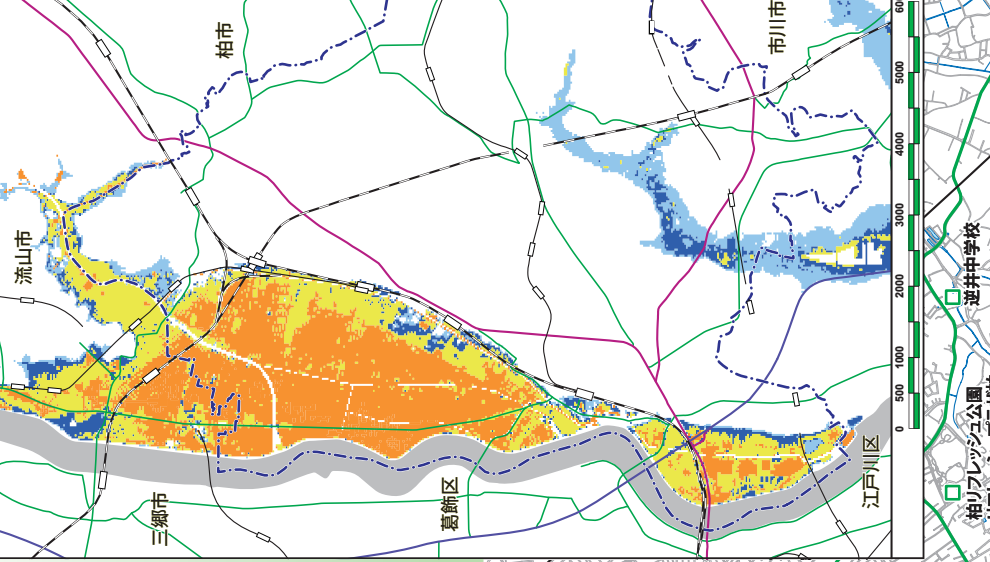
収容避難所 (指定避難所)	下線がついている施設は垂直避難所を兼ねます。
	垂直避難場所
	隣接市の避難所
	国道
	県道
	自動車専用道路
	鉄道(JR)
	鉄道(私鉄)
	歩道橋
	陸橋(車)
	アンダーパス
	江戸川に面する排水機場
	河川等の水域、大規模な調整池
	江戸川の河川敷



中小河川洪水浸水想定区域は下記の河川の洪水浸水想定区域を合わせたものです。それぞれの河川において、想定しうる最大規模の降雨によって、氾濫した場合の浸水をシミュレーションにより予測し、ひとつにまとめたものです。ここで表示していない区域においても浸水が発生する場合があります、想定される浸水深が実際の浸水深と異なる場合があります。

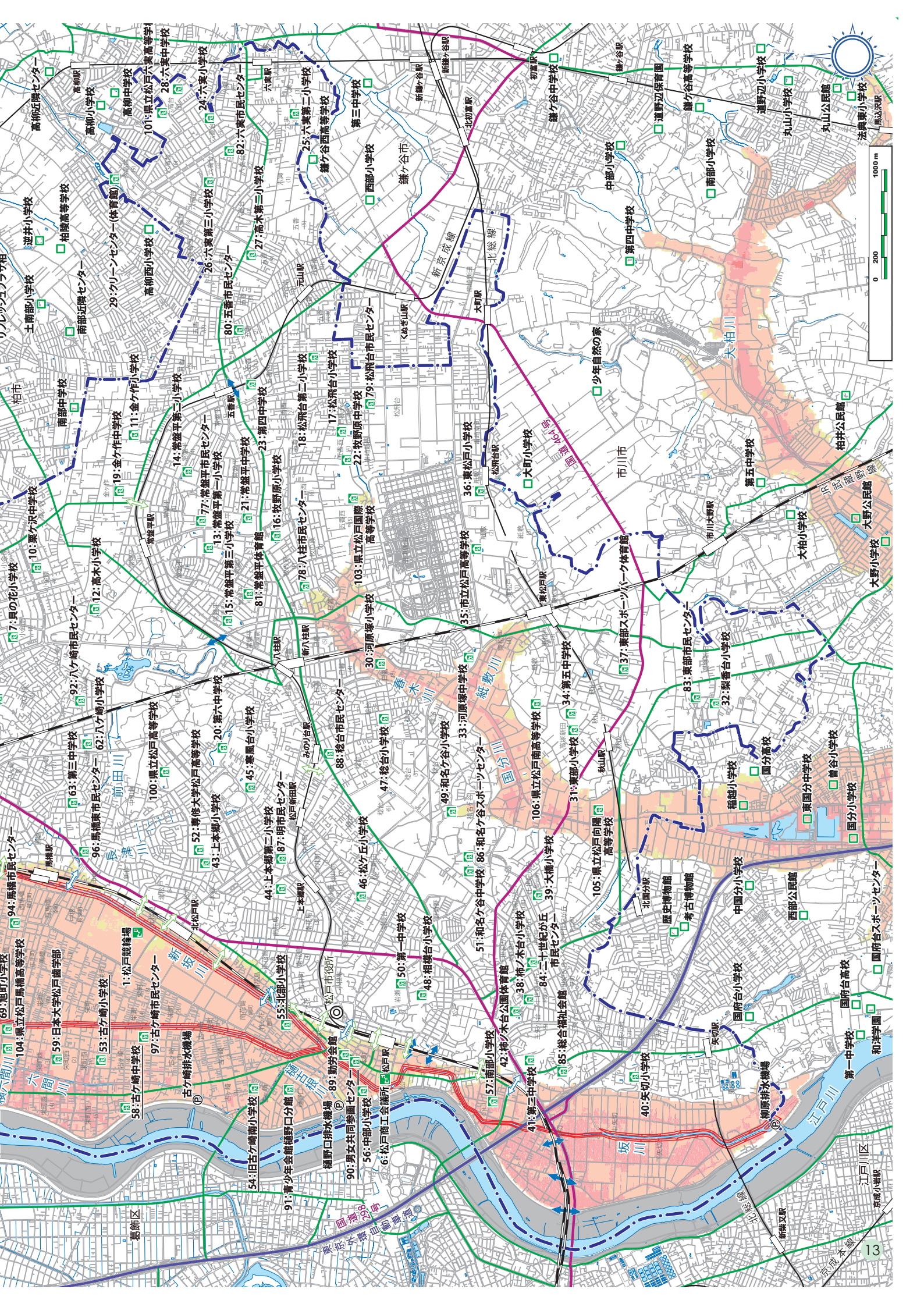
- ①利根運河(柏市~流山市域を流れる) 想定降雨 72 時間総雨量 491mm
 - ②坂川・坂川放水路 想定降雨 24 時間総雨量 690mm
 - ③坂川・新坂川(富士川、六間川など) 想定降雨 24 時間総雨量 690mm
 - ④真間川(国分川、春木川、紙敷川など) 想定降雨 24 時間総雨量 673mm
- 作成者 ①②: 国土交通省関東地方整備局江戸川河川事務所(平成 29 年 7 月)
 ③: 千葉県(令和 2 年 5 月)、④千葉県(令和元年 12 月)

中小河川が氾濫した場合の浸水継続時間

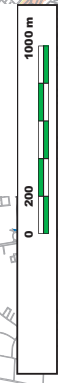


各中小河川における浸水深50cm以上に達してから、その浸水深を下回るまでの時間の最大値を示したものです。水道や電気が途絶えた中で長時間孤立すると、生活が困難となります。浸水継続時間が長くなるところでは浸水が始まる前に早めに対応することが必要です。

浸水継続時間	
	~12時間
	~24時間 (1日間)
	~72時間 (3日間)
	3日以上



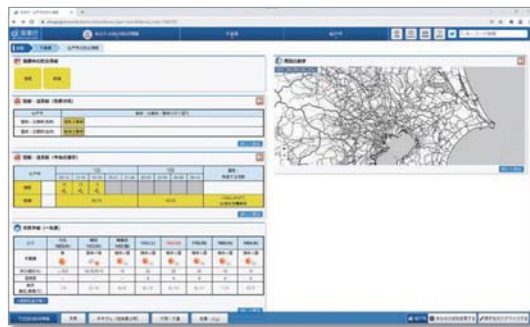
- 1: 古ヶ崎中学校
- 2: 古ヶ崎小学校
- 3: 古ヶ崎小学校
- 4: 古ヶ崎小学校
- 5: 古ヶ崎小学校
- 6: 松戸商工会議所
- 7: 目の花小学校
- 8: 常盤平体育館
- 9: 常盤平第二小学校
- 10: 栗ヶ沢中学校
- 11: 金ヶ作小学校
- 12: 高木小学校
- 13: 常盤平第一小学校
- 14: 常盤平第二小学校
- 15: 常盤平第三小学校
- 16: 牧野原小学校
- 17: 松飛台小学校
- 18: 松飛台第二小学校
- 19: 金ヶ作中学校
- 20: 第六中学校
- 21: 常盤平中学校
- 22: 牧野原中学校
- 23: 第四中学校
- 24: 六美小学校
- 25: 六美第二小学校
- 26: 六美第三小学校
- 27: 高木第三小学校
- 28: 六美中学校
- 29: クリーンセンター(体育館)
- 30: 河原塚小学校
- 31: 東部小学校
- 32: 東部市民センター
- 33: 河原塚中学校
- 34: 第五中学校
- 35: 市立松戸高等学校
- 36: 東松戸小学校
- 37: 東部スポーツパーク体育館
- 38: 榊ノ木台公園体育館
- 39: 大橋小学校
- 40: 矢切小学校
- 41: 第三中学校
- 42: 榊ノ木台公園体育館
- 43: 上本郷小学校
- 44: 上本郷第二小学校
- 45: 寒風台小学校
- 46: 松ヶ丘小学校
- 47: 総台小学校
- 48: 相塚小学校
- 49: 和名ヶ谷小学校
- 50: 第一中学校
- 51: 和名ヶ谷中学校
- 52: 専修大学松戸高等学校
- 53: 古ヶ崎小学校
- 54: 旧古ヶ崎簡小学校
- 55: 北部小学校
- 56: 中部小学校
- 57: 南部小学校
- 58: 古ヶ崎排水機場
- 59: 日本大学松戸歯学部
- 60: 古ヶ崎排水機場
- 61: 古ヶ崎排水機場
- 62: 八ヶ崎小学校
- 63: 第三中学校
- 64: 馬橋市民センター
- 65: 北部小学校
- 66: 馬橋市民センター
- 67: 明市民センター
- 68: 馬橋市民センター
- 69: 旭町小学校
- 70: 馬橋市民センター
- 71: 馬橋市民センター
- 72: 馬橋市民センター
- 73: 馬橋市民センター
- 74: 馬橋市民センター
- 75: 馬橋市民センター
- 76: 馬橋市民センター
- 77: 常盤平市民センター
- 78: 八柱市民センター
- 79: 松飛台市民センター
- 80: 五番市民センター
- 81: 常盤平市民センター
- 82: 六美市民センター
- 83: 東部市民センター
- 84: 二十世紀公丘市民センター
- 85: 総合福祉会館
- 86: 和名ヶ谷市民センター
- 87: 明市民センター
- 88: 総台市民センター
- 89: 勤労会館
- 90: 男女共同参画センター
- 91: 青少年会館
- 92: 八ヶ崎市民センター
- 93: 八ヶ崎市民センター
- 94: 馬橋市民センター
- 95: 北部市民センター
- 96: 馬橋市民センター
- 97: 古ヶ崎市民センター
- 98: 古ヶ崎市民センター
- 99: 古ヶ崎市民センター
- 100: 県立松戸高等学校
- 101: 県立松戸六美高等学校
- 102: 県立松戸六美高等学校
- 103: 県立松戸国際高等学校
- 104: 県立松戸馬橋高等学校
- 105: 県立松戸向陽高等学校
- 106: 県立松戸南高等学校
- 107: 県立松戸南高等学校
- 108: 県立松戸南高等学校
- 109: 県立松戸南高等学校
- 110: 県立松戸南高等学校
- 111: 県立松戸南高等学校
- 112: 県立松戸南高等学校
- 113: 県立松戸南高等学校
- 114: 県立松戸南高等学校
- 115: 県立松戸南高等学校
- 116: 県立松戸南高等学校
- 117: 県立松戸南高等学校
- 118: 県立松戸南高等学校
- 119: 県立松戸南高等学校
- 120: 県立松戸南高等学校



(2) 情報を集めるには

気象庁は、各地方（県・支庁単位）ごとに注意報・警報の発表基準を設定しています。注意報や警報は、雨量、風速などが基準に達すると予想した区域に対して発表します。

気象庁ホームページ▶

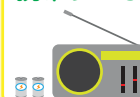


情報を
集めよう



- テレビやラジオ等の気象情報を注意して聞きましょう。
- 市や防災関係の広報（防災行政無線等）ができた場合、聞き逃さないように注意しましょう。
- 停電に備えて懐中電灯や携帯ラジオの用意をしましょう。

携帯ラジオ



懐中電灯



① 防災行政用無線音声自動応答

ぼうさいぎょうせいよう む せんおんせい じ どうおうとう

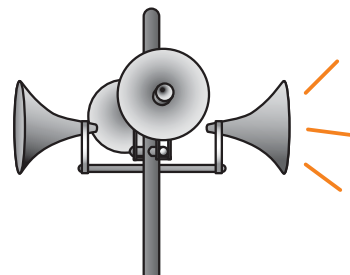
松戸市では、災害情報などの重要な情報を発信する手段の1つとして、「防災行政用無線」を使用しています。しかし、家の中にいるときや周辺の環境などによっては放送内容が聞き取りづらいことがあるため、専用のフリーダイヤルに電話すると放送内容が音声で確認できるサービスを行っています。

放送がよく聞こえなかったときや、もう一度確認したいときは、下記の電話番号までご連絡ください。携帯電話に登録しておく便利です。

放送内容を無料で電話確認（フリーダイヤル）

0800-800-9366

※毎日夕方に放送している定時放送には対応していません。



② NHKのデータ放送（dボタン）

- 1 チャンネルをNHKにあわせる（1CH）
- 2 リモコンの「dボタン」を押す
- 3 「地域の防災・生活情報」を選択





③ まつどし 松戸市からの情報入手手段

緊急速報メール
(エリアメール) サービス



被災のおそれのあるエリアにいる方の携帯電話に、一斉にメールを配信するサービスです。対象のエリアにいれば、登録等は不要で、通信用料等も無料で受信することができます。
(※電波の状況や、携帯電話の機種・設定等によっては受信できない場合があります。)

松戸市公式ホームページ

<https://www.city.matsudo.chiba.jp/>



松戸市公式 Twitter

https://twitter.com/matsudo_city



松戸市公式 Facebook

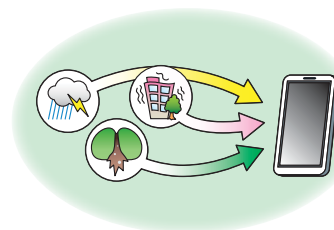
<https://www.facebook.com/matsudocity/>



広報車による広報



Yahoo! 防災速報



④ まつどし あんぜんあんしん 松戸市安全安心メール

このサービスは、災害・不審者・犯罪などの情報を、携帯電話をお持ちの皆様のご希望により自動的にメール配信します。メールの内容は高齢者等避難情報、避難指示、避難所開設情報などの災害時の緊急情報も配信しますので是非、登録してください。

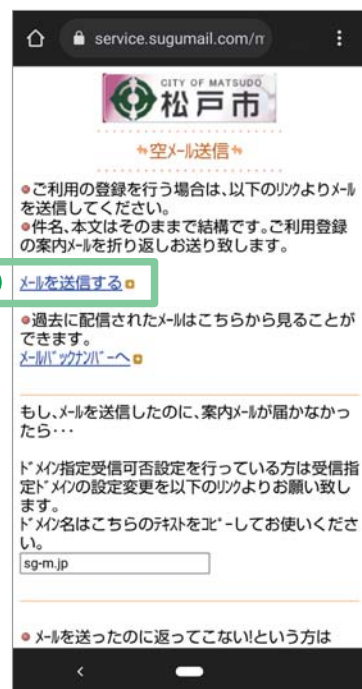
1 登録サイトにアクセスする
<https://service.sugumail.com/matsudo/>

2 空メールを送信する
※迷惑メールを設定されている方は、事前に“sg-m.jp”のドメインからの受信を許可するように設定してください。



1

2



(3) 気象情報・警戒レベル等について理解しよう

① 警戒レベルについて

大雨や洪水などの自然災害時は避難指示（警戒レベル4）で必ず避難

災害時に逃げ遅れを出さないよう分かりやすい避難情報を発令するため、令和3年5月に災害対策基本法が改正されました。大雨のときは、倒木や冠水などによる道路の通行止めや迂回路の渋滞など、安全な場所に避難できない場合があります。災害が起きたり状況が悪化したりする前に、避難をすることが大切です。

警戒レベル	市が発令	内容
5	市が発令	緊急安全確保 命の危険 直ちに安全確保！
4	市が発令	避難指示 危険な場所から全員避難
3	市が発令	高齢者等避難 危険な場所から高齢者等は避難
2	気象庁が発表	大雨・洪水・高潮注意報 避難場所や避難経路などを確認
1	気象庁が発表	早期注意情報 防災気象情報などの最新情報に注意するなど、災害への心構えを高める。

※市では警戒レベル2以下の情報は発表しません。

② 雨の降り方と強さ

大雨によって災害が起こるおそれのあるときは大雨注意報や洪水注意報を、重大な災害が起こるおそれのあるときは大雨警報や洪水警報を、さらに重大な災害が起こるおそれが著しく大きいときは大雨特別警報を発表して警戒や注意を呼びかけます。

1時間の雨量 (mm)	予報用語	雨の降り方、災害発生
10～20	やや強い雨	ザーザーと降り、話し声がよく聞こえない。 地面に水たまりができる。
20～30	強い雨	どしゃ降り。 側溝や下水、小さな川があふれ、 小規模な崖崩れが始まる。
30～50	激しい雨	バケツをひっくり返したように降り、 道路が川のようになる。 崖崩れが起きやすくなり、 都市では下水管から雨水があふれる。
50～80	非常に激しい雨	滝のように降り、 マンホールから水が噴出する。
80以上	猛烈な雨	息苦しくなるような圧迫感があり、 恐怖を感じる雨。 安全な場所へ避難してください。



③ 風の吹き方と強さ

強風によって災害が起こるおそれのあるときは強風注意報を、暴風によって重大な災害が発生するおそれのあるときは暴風警報を、さらに重大な災害が起こるおそれが著しく大きいときは暴風特別警報を発表して警戒や注意を呼びかけます。

最大瞬間風速	平均風速(最大)	風の影響・危険度
20 m/s	15 ~ 20 m/s	風に向かって歩けない
30 m/s	20 ~ 25 m/s	細い木が折れる・看板落下
40 m/s	25 ~ 30 m/s	走行中のトラックが横転
50 m/s	30 ~ 45 m/s	家が倒壊のおそれ
60 m/s		



④ 河川の水位と洪水予報

国土交通省
川の防災情報



台風に伴う豪雨などにより河川の増水や氾濫のおそれがある場合に、市民の避難行動の参考となるように、あらかじめ指定した河川について、河川ごとに設定された水位にもとづいて「河川の洪水予報」を発表しています。

基準水位	洪水予報	水位の状態と求められる行動	水位観測所									
			江戸川		坂川・坂川放水路		坂川		新坂川		国分川	
			野田	大谷口新田	古ヶ崎	馬橋	根本	新松戸	中矢切	和名ヶ谷		
氾濫注意水位	氾濫注意情報	避難行動の確認が必要とされる警戒レベルです。ハザードマップ等により、災害が想定されている区域や避難先、避難経路を確認してください。	6.30 m	3.20 m	2.80 m	2.70 m	2.80 m	3.80 m				
避難判断水位	氾濫警戒情報	高齢者等避難を発令する目安となる警戒レベルです。高齢者等の方は、早めの避難を心がけてください。	8.40 m	3.40 m	—	—	—	—			3.43 m	水門調整
氾濫危険水位	氾濫危険情報	避難指示を発令する目安となる警戒レベルです。災害が想定されている区域等では、避難行動を行い、身の安全を確保してください。	9.00 m	3.80 m	3.60 m	3.45 m	3.50 m	4.60 m				
計画高水位	氾濫発生情報	氾濫がすでに発生している警戒レベルです。避難が遅れてしまったら、丈夫な建物の2階以上へ避難するなど、命を守る行動をとってください。	9.34 m	4.20 m	—	—	—	—				

(4) 避難所を確認する

市内には106か所の収容避難所があります。避難所は主に市内の市民センターや小中学校に開設されます。避難所を開設すると市のホームページや、安全安心メールで情報発信します。自宅の近くの避難所や、浸水の影響がない避難所の位置を確認しておきましょう！

風水害時の
避難所開設



松戸市 HP
避難所一覧



3. マイ・タイムラインの作り方

さあ、それではマイ・タイムラインを**実際に**作ってみましょう！
 右側の「行動（例）」を参考に入れてみましょう。

まっどし 松戸市マイ・タイムライン

警戒レベル	気象 避難情報	どんなことが起きているの？（例）
1	警戒レベル 1 早期注意情報	⇒ 台風が近づいている ⇒ 大雨の予報が出ている 
2	警戒レベル 2 大雨・洪水注意報	⇒ 気象庁が注意報を発表した ⇒ 雨が降ってきた 
3	大雨・洪水警報発表！ 警戒レベル 3 高齢者等避難	⇒ 強い雨が降っている ⇒ テレビで警報を発表している ⇒ 土砂災害の危険性が高まっている 
4	激しい大雨が続く 警戒レベル 4 避難指示	⇒ 河川が氾濫危険水位に到達した ⇒ 強い雨が今後も続く予想 
5	大雨特別警報発表！ 警戒レベル 5 緊急安全確保	⇒ 河川が氾濫している ⇒ 崖崩れが発生している (災害発生) 

平時の確認ポイントと避難行動の仕方



自分の家が
次の区域に入っているか
確認しましょう！

- ・ 洪水浸水想定区域
- ・ 土砂災害警戒区域
- ・ 内水ハザードマップで色がついている等



「わたしの行動」を書き込もう！

台風たいふうの接近せつきんや大雨おおあめが予想よそされる場合ばあいの
避難ひなん行動計画こうどうけいかくをたてましょう！



わたしの行動 <small>こうどう</small>	行動 <small>こうどう</small> (例) <small>れい</small>
<p>-----</p> <p>-----</p> <p>-----</p>	<ul style="list-style-type: none"> 松戸市安全安心メールを確認<small>まつどし あんぜんあんしん かくにん</small> テレビのニュース確認<small>かくにん</small> 浸水の影響のない避難所を確認<small>しんすい えいきょう ひなんじょ かくにん</small> 車のガソリンを入れる<small>くるま い</small>
<p>-----</p> <p>-----</p> <p>-----</p>	<ul style="list-style-type: none"> 自主避難の検討<small>じしゅ ひなん けんとう</small> 市のホームページや テレビのニュースを注視<small>ちゅうし</small> 非常用持ち出し品の確認<small>ひじょうようも だ ひん かくにん</small>
<p>-----</p> <p>-----</p> <p>-----</p>	<ul style="list-style-type: none"> 高齢の家族がいるため避難開始<small>こうれい かぞく ひなんかいし</small> 近所の要配慮者へ声掛けと 一緒に避難<small>きんじょ ようはいりよしゃ こえ か いっしょ ひなん</small> ※水害リスクのない避難所への 避難を検討<small>すいがい ひなん けんとう</small>
<p>-----</p> <p>-----</p> <p>-----</p>	<ul style="list-style-type: none"> 立ち退き避難 (安全な避難所等)<small>た の ひなん あんぜん ひなんじょとう</small>
<p>-----</p> <p>-----</p> <p>-----</p>	<ul style="list-style-type: none"> 立ち退き避難 (安全な避難所等)<small>た の ひなん あんぜん ひなんじょとう</small>



避難行動ひなんこうどうの仕方しかた (目安)めやす

屋内安全確保
 屋内安全確保は浸水想定区域で予想される浸水の深さより自宅が高い場合に自宅の上層階で安全を確保する方法です。

立ち退き避難
 立ち退き避難は浸水や土砂災害の影響がない避難所等の施設へ逃げる方法です。

1. **安全に避難するために**

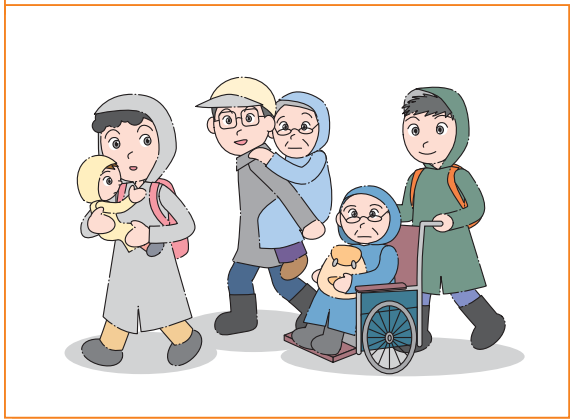
● **事前の準備も大切！**

日頃から情報を集めるように！！
 非常持出品の準備をしよう。



● **家族や地域でまとまって避難しよう！**

お年寄りや子供の手はしっかり握り、
 動きやすい服装、2人以上で避難しよう。



● **土砂災害危険箇所は避けて！**

大雨の時には、土砂災害危険箇所は要注意。



● **避難は徒歩で！**

車やバイクは、かえって危険です。



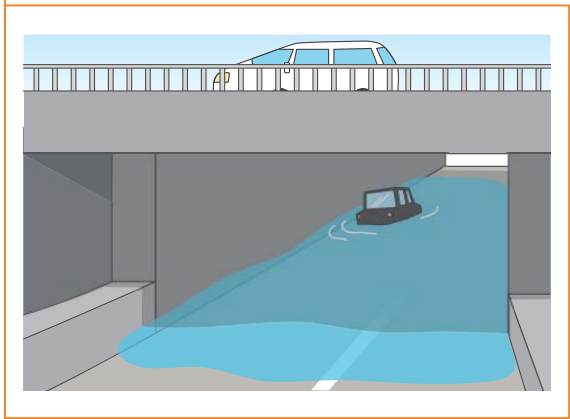
● **足元の水に注意して！**

坂川等の中小河川及び水路沿いの道路を利用
 しての避難時には、路面を流れる水に注意！
 濁水の下には蓋の開いたマンホールや水路が
 あり転落のおそれがあります。



● **地下道（アンダーパス）に気をつけて！**

地上より低くなっている地下道は、
 避難をする際危険な場合があります。





2. さいがい そな ぶつ し じゅん び 災害に備えて物資を準備しましょう！

ふだん さいがい そな ぶつ し じゅん び 普通から災害に備えて物資を備蓄しておきましょう！持ち運べる量に調整しリュックに入れておくと、すぐ持っていけます。また、かんせんしゅうぼう したいさく 感染症防止対策のためのマスクやしょうどくえきとう しょうどくえき 消毒液等を用意しておくことも重要です。



かんせんしゅうぼう したいさく 感染症防止対策に
マスクやしょうどくえき しょうどくえき 消毒液を用意！

ひ じょう もち だし ひん 非常持出品～さいがい はっ せい じ 災害発生時に最初に持ち出すもの～ ※おも 主なものです

た べ の も の 食べ物・飲み物



い る い 衣類・タオル



あ る と べ ん り があると便利なもの



あ ん ぜん 安全のためのもの



ふだん つか 普段使うもの



そのほか



び ひん ふつきゅう 復旧するまでの数日間、せい かつ 生活をするために必要なもの～ ひつ 必要 ※おも 主なものです

しょくりょう ひん 食料品

かんづめやレトルト しょくひん 食品など非常食 3日分を含む 7日分以上をたくわえる。高齢者や乳幼児、アレルギー体質者など配給される食事をとるのが難しい家族がいる場合には、これらの人たちのための食料を多めに準備する。

みず 水

いんりょうすい 飲料水は 1日 3リットルが目安で、7日分は用意する。水の配給を受けるためのポリ容器などもあると便利。

ねんりょう 燃料

たくじょう 卓上コンロや たいねんりょう 固形燃料、よ 予備のガスボンベなど。

こう ぐ 工具

ロープ、パール、はさみ、のこぎり、ジャッキ、スコップなど。

そのほか

簡易トイレ、毛布、寝ぐろ、ラップ、食器類、使い捨てカイロ、マスク、シート、照明器具、筆記用具、予備のメガネなど。



※ 備 ち く ひん は、か ぞ く 全 員 が わ か る 場 所 に 保 管 し ま し ょ う 。

3. わが家の防災メモ

非常時に連絡が必要な方や電話番号などを事前に記入しておきましょう。

住 所	
氏 名	電 話

避 難 所	避難所
	家族が離ればなれになったときの避難所

家 族 の 連 絡 先	氏名	電話 (会社・学校)	住所	メモ (家族との関係など)	

親 戚 の 連 絡 先	氏名	電話 (会社・学校)	住所	メモ (家族との関係など)	

家 族 の 急 用 デ ー タ	氏名	生年月日	血液型	アレルギー	常備薬	病歴	

緊 急 連 絡 先	連絡先	電話	連絡先	電話	

災害用伝言ダイヤルの使い方

● 災害用伝言ダイヤルとは？

NTTでは、災害発生時に、被災地への通話がつながりにくい状況の場合、被災地内の安否等の情報を音声で録音、再生する「災害用伝言ダイヤル」を設置します。

伝言の録音	171-1-0000-00-0000 (相手の電話番号)	伝言保存期間	録音してから 48 時間
伝言の再生	171-2-0000-00-0000 (自宅の電話番号)	伝言蓄積数	1 電話番号あたり 10 伝言まで
伝言内容	1 伝言あたり 30 秒以内	利用可能電話	一般電話 (プッシュ回線、ダイヤル回線)、公衆電話、携帯電話 (一部除く) 等



メモ

A large grid of blue lines on a white background, intended for taking notes or recording a timeline.



れんらくさき
連絡先

まつどし そうむぶ ききかんり か
松戸市 総務部 危機管理課

TEL 047-366-7309

れい わ んん がつはつこう
令和4年3月発行