

松戸市子どもの貧困 早期発見・支援ガイド

# 子どもの未来応援ノート

子どものためにできることがあります



MATSUDO CITY

# 子どもの未来への歩みのために



子どもたちは社会の宝です。

一人ひとりの未来が生まれ育った環境に左右されないよう、社会全体で育むことが大切です。ちょっとしたことであっても、大人が行動することで、子どもたちの明るい未来につながります。

この冊子は、保育士や幼稚園教諭、学校の先生、地域で活動するボランティアの方など、日頃から子どもたちと接する機会の多い方をはじめとしたすべての大人を対象として作成しています。

子どもが未来を信じ、夢や希望を持って歩いていけるよう、この冊子が必要な支援につながるきっかけとなると幸いです。

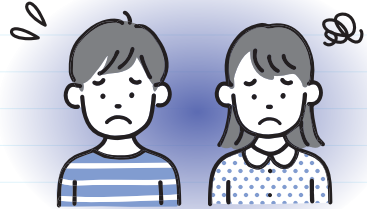
## 目次 .....

●なぜ、子どもの貧困が問題なのか	3
●気づきのために必要なのは寄り添うこと	5
●こんなことはありませんか？～日常的な様子からの気づきの視点～	6
●気づきから必要な支援につなげるための流れ	8
●気づきから必要な支援につなげた事例	10
●松戸市で利用いただける支援制度	12
子どもの居場所	14
学習・進学に関する支援	18
子ども・子育ての相談支援	20
ひとり親家庭への支援	23
外国人等への支援	25
暮らし・住まいに関する支援	26
●その他 相談先	28

## なぜ、子どもの貧困が問題なのか

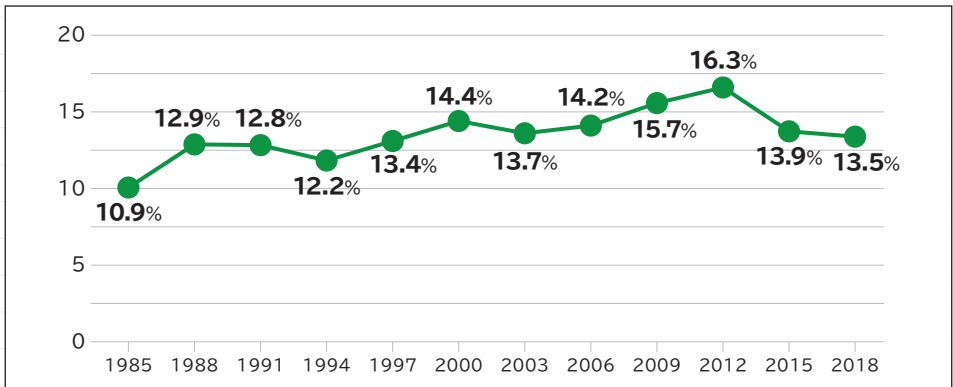
### 子どもの貧困とは

生まれ育った家庭の経済状況により、生活環境や教育、様々な体験機会に恵まれない子どもたちが、「子どもの貧困」の状態にあるとされます。



### 子どもの貧困の現状

厚生労働省の公表した「子どもの貧困率」では、2018年時点で7人に1人(13.5%)の子どもが貧困状態にあるとされています。

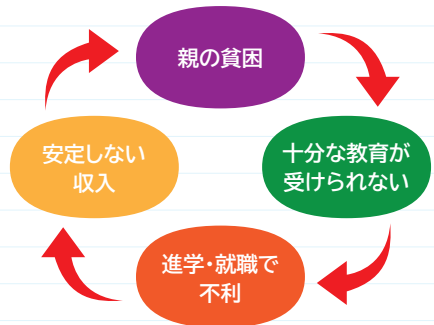


※厚生労働省「国民生活基礎調査」より作成

### 子どもの貧困は連鎖します

子どもの貧困は、親が生活水準を維持できないということ(親の貧困)だけでなく、十分な教育が受けられないことで機会の格差につながり、進学・就職の不利ひいては安定しない収入につながります。

こうして貧困の世代間連鎖が生まれてしまいます。



## 子どもの貧困には様々な課題があります

経済的な課題だけでなく、子どもの貧困は課題が複合していることが多く、様々な支援を必要としている場合があります。



## 子どもが夢や希望を持てなくなることが最大の問題

貧困状態にある子どもが、将来自立して歩んでいけることが重要であり、そのためには将来に夢や希望を抱けることが必要です。しかし、教育や多様な体験の機会を十分に得られなければ、夢や希望を見出すチャンスが少なく、自ら歩む未来をイメージすることが難しくなります。

## 気づきの大切さ

現在、子どもの貧困に対して様々な支援制度や取組があります。

しかし、自ら支援を求められる子どもや家庭が多いわけではなく、日常的な接点の中での周囲の人の気づきが重要です。

ふとした気づきが支援の糸口。  
周囲の人の気づきが重要です。

## 気づきのために必要なのは寄り添うこと

### 安心していられる環境づくり

貧困状態にある子どもや保護者は、複数の課題を抱えていても、整理しきれていないことや、自身が課題を抱えている認識すらないこともあります。また、地域から孤立していることも多いのが現状です。

まずは安心していられる場所が身近にあり、いつでも支援が得られるような地域との接点やつながりやすい環境を整えることが重要です。

#### 現場の声



スクール・ソーシャル・ワーカー

子どもや保護者が、**ささいなことでも話しやすい環境づくり**に努めています。アドバイスをするよりも、あくまで同じ目線で**寄り添い、悩みを聴く役割に徹**することで、「嫌なことを無理なく嫌と言ってもらえる関係性」にしていけるよう取り組んでいます。

### ふれあいや傾聴は重要な支援

#### 寄り添う ためには…

- ① まずは相手の話を受け止める。
- ② 考えを押しつけない。
- ③ 否定しない。議論しない。急がない。
- ④ その場ですぐ解決できると思わない。
- ⑤ ひとりだけで解決できると思わない。

#### 現場の声



子ども家庭総合支援拠点  
(こども家庭センター)

日常的なふれあいがあることや、周囲の人が話を傾聴してくれることが、重要な支援になります。

周囲の人が寄り添い、  
お話を受け止めることが大切です。

## こんなことはありませんか？～日常的な様子からの**気づき**の視点～

以下のような様子が見られる場合、課題を抱えている可能性があります。

### 子どもの様子で…

- 衣服のサイズが合っていない。
- 衣服が洗濯されている様子がない。
- いつも同じ衣服を着ている。



- 入浴していない様子で、頭髪がべたべたしている。
- 虫歯が多く、治療している様子がない。

- 授業中に居眠りをしていることが多い。

- 表情が暗く、無気力。
- 投げやりな態度が見られる。

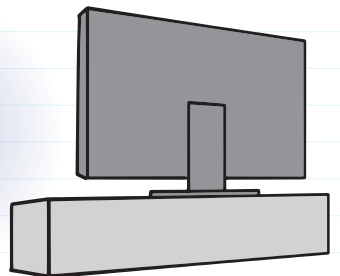


- 給食を過度に食べる。
- 「家でご飯を食べていない」と言う。

- 治療が必要な病気にかかっていると思われるが、医療機関に受診しに行く様子がない。



- 保護者の帰りが遅く、子どもの生活リズムが乱れている。
- 毎日長時間ゲーム機で遊んでいる。



## 保護者の様子で…



- 園や学校の行事に、子どもを参加させない。

- しつけが厳しすぎる。子どもへの言葉使いが荒い。

- 「おむつが買えない」と訴えることがある。



- 必要な負担金を滞納する。
- 必要な物品を用意できない。

- 電話に出ない。
- 居場所がわからない。



- 子どもに無関心。
- 子どもを置いて外出する。
- ミルクや離乳食の作り方を知らない。



- あいさつの応答がない。
- 周囲の人とコミュニケーションをとりたがらない。

## 詳しくは……

### 千葉県

### 「子どもの未来応援 気づきのチェックシート」

千葉県では、保育所、幼稚園、学校等の現場などで子どもの貧困に気づき、適切な支援につなげるためにチェックシートを作成しています。



## 気づきから必要な支援につなげるための流れ

支援につなげるまでは様々な流れがありますが、主な流れは次の通りです。

### 幼稚園、保育園、学校等における流れ

**気づき** 前頁の視点などを参考に、気になる点があった場合は注意しましょう。

#### 気づきの共有・見守り

職員間での気づきの共有を図りましょう。気になる子どもや保護者の見守りをしましょう。

#### 職場としての対応

職場全体で対応の検討をしましょう。

##### 対応例

- 衣服や学用品の貸与
- 給食を多めにするなどの配慮
- 日常的な声かけ・信頼関係の構築
- 必要に応じて保護者へ電話や面談
- 相談窓口や支援制度の情報提供
- 地域の民間団体の情報提供
- 家庭訪問等アウトリーチによる支援

### 他機関と連携

#### 相談支援

本人の個人情報やプライバシーに配慮しながら、困りごとの相談を専門とする機関につなぎ、必要に応じ福祉等の専門職と連携対応します。(調整は相談支援機関が行います)

##### 主な機関(詳しくはp.20~22, 28)

- 子ども家庭総合支援拠点(こども家庭センター)
- 親子すこやかセンター
- 基幹相談支援センター
- スクール・ソーシャル・ワーカー(SSWer)
- 児童家庭支援センターオリーブ

#### 子どもの居場所

子どもの居場所も、気づきがあったり、子どもから相談があった場合には、同様の連携対応をします。

##### 主な機関(詳しくはp.14, 15)

- 児童館・こども館
- 中高生の居場所

### 必要な支援につなげる

- その他、必要に応じて本冊子p.12以降に紹介する具体的な支援制度につなげましょう。
- 支援制度の利用に条件がある場合があります。利用できるか不明な場合は、担当窓口に連絡し、確認しましょう。





## 地域のボランティア活動団体等における流れ



### 気づき

子どもや保護者に気になる点があった場合は注意しましょう。

### 気づきの共有・見守り

団体の中で気づきの共有を図りましょう。  
気になる子どもや保護者の見守りをしましょう。



### 団体としての対応

団体の中で対応の検討をしましょう。

#### 対応例

- バザー用品や学用品の提供
- 食事や食材の提供
- 日常的な声かけ・信頼関係の構築
- 相談窓口や支援制度の情報提供

### 他機関への連絡・相談

具体的な対応や連絡すべき機関がわからない場合は、子ども家庭総合支援拠点(こども家庭センター)へ相談しましょう。必要に応じ、本人への聴き取りや専門機関への連絡調整を行います。

## 支援へのつなぎ方のイメージ

気づき

連絡・相談

行政、福祉、教育等の  
相談機関が連携をとりながら、  
課題解決を図ります。



どうしたんだろう。  
助けたいな。

福祉・保健

教育

困っているのかな。  
心配だな。



医療

連携

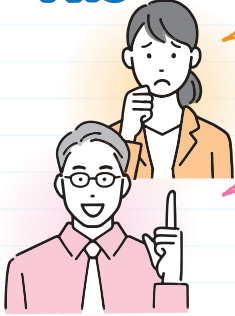
団体

市民

## 気づきから必要な支援につなげた事例

※様々な事例を参考に作成したもので、実際の事例ではありません。

### 事例①



小学校教諭

(ある子どもの話から)夜間、子どもたちだけで留守番しているみたいだね。

**気づき**

教頭先生に相談してみようか。

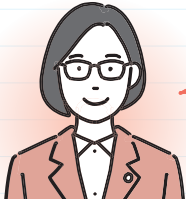
**気づきの共有・見守り**

それは小学校だけで対応できませんね。子ども家庭総合支援拠点(こども家庭センター)に相談してみましょう。

**職場としての対応**



教頭先生



子ども家庭総合支援拠点  
(こども家庭センター)

なるほど。それは虐待が疑われるため、保護者の方からお話を聴いてみます。

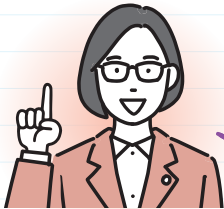
**他機関と連携**

元々夜勤が中心なのですが、最近離婚してしまいました。元妻との関係も悪く、夜間に子どもを見られる人もいません。

子どもを残して夜間就労することが虐待になるとは知らなかった。



父親



子ども家庭総合支援拠点  
(こども家庭センター)

すぐに昼間の仕事に変えるのは難しいと思いますので、こどもショートステイやファミリー・サポート・センターを利用するのはどうでしょうか。

**必要な支援につなげる**

### 利用開始後.....

小学生でも預かってくれるところがあるなんて知りませんでした。サービスを利用しながら、仕事の時間も調整していきたいと思います。おかげ様で、あれから子どもをひとりにしなくて済んでいます。



父親

## 事例②



子ども食堂  
スタッフ

過度に食べる子がいるんですけど、家であまり食べていないと言っていました。心配です。

気づき

気づきの共有・見守り

そうですね。子ども家庭総合支援拠点(こども家庭センター)に相談してみましょうか。

団体としての対応



子ども食堂  
代表

心配な情報をありがとうございます。当課にて必要な対応を検討します。

他機関への連絡・相談



子ども家庭総合支援拠点  
(こども家庭センター)

父親が失踪してしまい、収入がなくなっちゃったんです。頼れる親戚もなく、所持金も残りわずか、どうしたらよいか途方に暮れています。



母親

大変でしたね。自立が難しければ生活保護の相談をしてみませんか。当面の食事については、関係機関に問合せみます。

必要な支援につなげる



子ども家庭総合支援拠点  
(こども家庭センター)

### ★個人情報の取扱いについて

たとえ本人のことを思ってのことであっても、原則として同意なく個人情報を家族や友人などの他人に話してはいけません。可能な範囲で、本人から直接関係機関へ連絡をとるように促してください。

ただし、子どもの異常に気づいた場合は、必要に応じて関係行政機関につないでください。

また、行政は個人情報に対する守秘義務があり、通報・連絡後の対応について詳しくお話しできないことが多いです。あらかじめその旨をご承知おきください。

# 松戸市で利用いただける支援制度

## 子どもの居場所

困ったことや悩みを聞いてくれるところはないかな……  
学校や家以外で、安心して過ごせる場所はないかな……



ひとりでご飯を食べることが多い……  
ご飯を食べられないことがある……



⇒ 児童館・こども館 … p.14    中高生の居場所 … p.15  
子ども食堂 …………… p.16

## 学習・進学に関する支援



子どもの勉強を  
みてくれるところはないかな……  
学校や進学の費用の相談をしたい……

学校の勉強以外にも、  
色々な体験をしてほしい……



⇒ 子どもの学習支援、放課後の学習や体験機会の提供 … p.18  
学習・進学等費用への支援 …………… p.19

## 子ども・子育ての相談支援

先生に話にくい相談を聞いて欲しい……  
子育ての悩みを相談できるところはないかな……



DVや離婚に関する相談を聞いてほしい……

⇒ 子育てに関する相談 … p.20    学校に関する相談 … p.22

## ひとり親家庭への支援



ひとり親で家計が大変……  
経済的な支援制度はないかな……

収入が十分じゃない、  
よりよい就業先はないかな……



⇒ ひとり親相談、就労支援 … p.23  
経済的な支援・助成 …… p.24

## 外国人等への支援

日本語や文化がわからない…  
生活習慣や地域のルールがわからない……



言葉がわからなくて、  
学校の勉強についていけない……



⇒ 生活に関する相談支援、日本語の学習に関する支援 … p.25

## 暮らし・住まいに関する支援

経済的支援制度をあまり知らない……  
生活費のやりくりが大変……



収入がなく生活ができない……  
仕事がなくなり、生活に困りそう……



⇒ 生活困窮に関する相談、生活全般に関する経済的な支援、保育料等の助成 … p.26  
住まいに関する支援 …… p.27

※本ガイドブックの窓口の名称や組織名、開館日時等については変更されることがあります。

# 子どもの居場所

## 児童館・こども館

詳しくは市のHPで  
確認できます。



〈施設情報の見方〉

### 施設名 地区

場所

開館日・開催日時

お問合せ

0歳から18歳未満の子どもと保護者のための居場所として、児童館・こども館が市内にあります。子どもや保護者同士の交流ができ、イベントもあります。

### 常盤平児童福祉館

常盤平

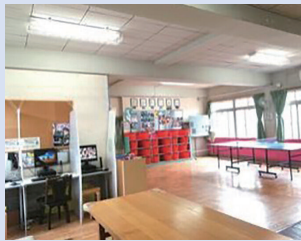
地域の子どものための小型の児童館で、2階にはほっとする一む常盤平が併設されています。家庭教育相談員も常駐しており、子どもや保護者の悩み相談も受け付けています。

場所 新京成電鉄常盤平駅から徒歩10分

開館日 火～日曜日(9:30～よいこの放送)

水・土曜日(中高生の広場 TAPS 19:00まで)

お問合せ 047-387-3320



### 移動児童館

児童館・こども館のない地域に専門スタッフがうかがい、移動児童館を開設しています。詳しくは、右の二次元コードからHPを確認ください。



### 森のこども館

常盤平

場所 森の工芸館(21世紀の森と広場)

新京成電鉄八柱駅から徒歩15分

JR新八柱駅から徒歩15分

開館日 詳しくは、上記の二次元コードからHPを確認ください。

お問合せ 080-7323-9980

(開館日のみ対応・開館日以外は野菊野こども館へ)

### 野菊野こども館

本庁

場所 松戸駅東口より「野菊野団地行き」「三矢小台行き」乗車  
「野菊野団地」バス停下車、スロープを上がって2階

開館日 火・木・日曜日 13:00～18:00 水・金曜日 10:00～18:00

土曜日 10:00～20:00(土曜日 17:30～20:00は中高生のみ)

※10:00～13:00は乳幼児親子のみ ※小学生はよい子の放送まで ※休館日:第1土曜日

お問合せ 047-331-1144



### 樋野口こども館

本庁

場所 青少年会館樋野口分館プレイルーム 松戸駅から徒歩15分

開館日 月・水曜日 15:00～19:30(中高生世代の居場所 HAPS 17:00～19:30)

土・日曜日・祝日・長期休み 10:30～17:30

※小学生はよい子の放送まで ※休館日:第4月曜日

お問合せ 047-393-8415



### 六実こども館

六実

場所 六実市民センター別館1階

東武アーバンパークライン六実駅から徒歩16分

開館日 月・水曜日 14:30～よいこの放送

土・日曜日・祝日・長期休み 10:30～よいこの放送

※休館日:第1月曜日

お問合せ 080-3507-3538

### 根木内こども館

小金原

場所 晴香園内カフェ「赤い花白い花」

JR北小金駅から徒歩17分

開館日 火～金曜日 15:00～よいこの放送

土・日曜日 10:00～よいこの放送

祝日・長期休み 14:00～よい子の放送

お問合せ 047-315-2985

## 中高生の居場所

市内に5か所の中高生の居場所があります。予約不要、利用料も無料で、自習や友達との利用もOKです。

### 青少年プラザ(ひがまつテラス内)

東松戸

青少年プラザは中高生世代を対象に利用できます。

フリースペースのほかに、音楽スタジオや個室の相談室もあり、相談のできるスタッフが常駐しています。ティーンズタイムなどイベントも開催しています。

1階図書館には中高生向けのヤングアダルトコーナーがあります。

- 場所 東松戸駅から徒歩4分
- 開館日 毎日9:30~20:30(第3月曜日休館)
- お問合せ 047-703-0620



### Popcorn Matsudo

本庁

- 場所 松戸市文化ホール  
松戸駅から徒歩5分
- 開催日時 金曜日17:00~20:00  
土・日曜日11:00~18:30
- お問合せ 090-9397-4830  
(開館日のみ)

### ユーススペース

新松戸

- 場所 青少年会館  
新松戸南中学校から徒歩2分
- 開催日時 金曜日15:00~20:30
- お問合せ 047-344-0544  
(開館日のみ)

### アティーズ元山

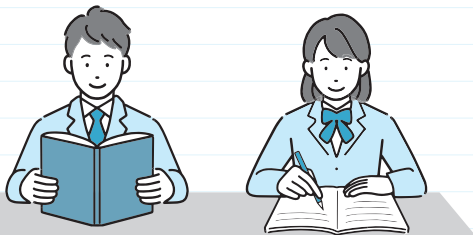
常盤平

- 場所 新京成電鉄元山駅ビル3階
- 開催日時 月・金曜日15:00~20:00  
土・日曜日、祝日、長期休み  
13:00~20:00
- お問合せ 080-2560-5134  
(開館日のみ)

### アティーズ八柱

常盤平

- 場所 新京成電鉄八柱駅第2ビル3階
- 開催日時 火・木曜日15:00~20:00  
土・日曜日、祝日、長期休み  
13:00~20:00
- お問合せ 080-4614-1192  
(開館日のみ)



詳しくは市のHPで  
確認できます。



## 子ども食堂

子ども食堂は、地域のボランティアが子どもたちに、無料または安価で栄養のある食事を提供する、地域交流の取組です。

学区等にかかわらず、どなたでも気軽に利用できます。



〈子ども食堂情報の見方〉

### 食堂名

- ①開催区分
- ②開催施設所在地
- ③小学校区

### 地区

## 松戸市内の子ども食堂(令和5年2月時点)

※本市のHPに掲載している子ども食堂です。

### 陣が前わいわい食堂 **本庁** **矢切**

- ①定期開催
- ②圓慶寺(a) 松戸1676  
二十世紀が丘市民センター(b)  
二十世紀が丘中松町2  
ワンハート松戸(c) 松戸新田575-25 2階
- ③南部小学校(a) 大橋小学校(b)  
稔台小学校(c)

### deあい・こども食堂 **本庁**

- ①不定期開催
- ②バジバル・マルシェあい 栄町8-729-4
- ③旭町小学校

### はなしまみんなでごはん **本庁**

- ①定期開催
- ②古民家「隠居屋」 南花島中町196
- ③北部小学校

### 明地区こあら食堂 **本庁**

- ①定期開催
- ②松戸新田第一町会集会所 松戸新田410
- ③寒風台小学校

### KEYAKIDS caffe **本庁**

- ①定期開催
- ②本町7-17 3階 ③中部小学校

### さんま広場・さんま食堂 **本庁**

- ①定期開催
- ②子育てつながるセンターco-no-mi(a)  
本町13-27  
さんまのいえ(b)  
古ヶ崎834
- ③中部小学校(a) 北部小学校(b)

### ときわ平こども食堂 **常盤平**

- ①定期開催
- ②松戸聖パウロ教会 金ヶ作214
- ③高木小学校

### まんぷく小屋・まんぷく広場 **常盤平**

- ①不定期開催
- ②常盤平周辺
- ③常盤平第一小学校

### 5つのパンと2匹の魚 **常盤平**

- ①定期開催
- ②グレイスハウス 五香西5-34-10
- ③牧野原小学校

### ゆうすい広場にここに食堂 **常盤平**

- ①定期開催
- ②八景台町会集会所 千駄堀1420-3
- ③寒風台小学校

### こどもらマルシェ **六実** **本庁**

- ①定期開催
- ②友愛ガーデン(a) 六高台7-138  
ゆうあい未来薬局(b) 本町12-7
- ③六実第三小学校(a) 中部小学校(b)

### ワイワイガヤガヤ食堂 **六実**

- ①定期開催
- ②六実市民センターホール  
六高台3-71
- ③六実第三小学校



**KEYAKI BENTO Kainohana** **小金原**

- ① 定期開催
- ② けやきの森保育園 貝の花 小金原8-11-1
- ③ 貝の花小学校

**こがねはら子ども食堂(よっけ塾)** **小金原**

- ① 定期開催
- ② よっけ(飲食店) 小金原8-28-1
- ③ 貝の花小学校

**小金ほのぼの食堂** **小金**

- ① 定期開催
- ② 小金市民センター(a) 小金きよしヶ丘3-1-1  
小金小学校内旧幼稚園舎(b) 小金355
- ③ 小金小学校(a)(b)

**八ヶ崎子ども食堂** **馬橋**

- ① 定期開催
- ② 八ヶ崎会館  
八ヶ崎2-36-1
- ③ 八ヶ崎第二小学校

**KEYAKI BENTO** **馬橋**

- ① 定期開催
- ② けやきの森保育園 中和倉331
- ③ 八ヶ崎小学校

**KEYAKI BENTO Mabashi** **馬橋**

- ① 定期開催
- ② けやきの森保育園 まばし 新作1-1035-2
- ③ 上本郷小学校

**ジョイジョイランチ** **新松戸**

- ① 不定期開催
- ② リバイバルチャーチ 新松戸4-256-1
- ③ 新松戸南小学校

**新松戸 みんなの食堂** **新松戸**

- ① 定期開催
- ② 松戸くらしの助っ人事務所 新松戸3-28
- ③ 新松戸南小学校

**みかんこども食堂** **新松戸**

- ① 定期開催
- ② 青桐ハウス105 新松戸7-214
- ③ 新松戸西小学校

**新松戸ぶらり食堂** **新松戸**

- ① 定期開催
- ② 新松戸福音自由教会 新松戸6-152
- ③ 新松戸南小学校

**子どもが創る子ども食堂** **矢切**

- ① 定期開催
- ②・③ 柿ノ木台小学校  
二十世紀が丘柿の木町111

**矢切っ子食堂** **矢切**

- ① 不定期開催
- ② まつど市民活動サポートセンター 上矢切299-1
- ③ 矢切小学校

**みんなのダイナー** **東松戸**

- ① 定期開催
- ② 河原塚熊野神社境内第一町会公民館  
河原塚326
- ③ 河原塚小学校

**梨っ子食堂** **東松戸**

- ① 定期開催
- ② 高塚新田集会所 高塚新田535-18  
または東部市民センター 高塚新田494-9
- ③ 梨香台小学校

**寺子屋@梨香台** **東松戸**

- ① 定期開催
- ② 高塚新田
- ③ 梨香台小学校

**スープキッチンにじいろ** **東松戸**

- ① 定期開催
- ② 高塚新田集会所2階 高塚新田535-18
- ③ 梨香台小学校

**お問合せ** 子ども政策課  
子どもの未来応援担当室  
047-366-5181

各子ども食堂のお問合せ先は、  
右の二次元コードからHPの  
最新情報を確認ください。



## 学習・進学に関する支援

### 子どもの学習支援

生活困窮世帯等の子どもに対して、学習支援や居場所の提供を行います。さらに、悩みがある児童・生徒に対しては心理カウンセラーによる相談を行います。

#### 支援対象者

- 1 生活保護受給世帯
- 2 児童扶養手当受給世帯
- 3 就学援助等受給世帯

#### 現場の声

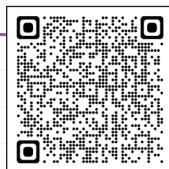


学習支援事業者

学習支援だけでなく、子どもの居場所も提供しています。本事業を利用して、高校進学への意欲を持った子もいます。

利用できる家庭の子どもは、どんどん利用してほしいです。

申込先は市のHPで確認できます。



お問合せ 子育て支援課 047-366-7347  
 松戸市自立相談支援センター 047-366-0077

### 放課後の学習や体験機会の提供

#### 放課後KIDSルーム

放課後KIDSルームは、学校施設を活用して、小学生が放課後等に安全に安心して活動できる場所です。実施小学校の図書室等を開放し、学習や読書、体験活動ができる場所を提供します。(年額6,000円の利用料が必要になります)



お問合せ 子育て支援課 047-366-7347 申込先は市のHPで確認できます。



青少年教室

申込先は市のHPで確認できます。



青年講座

#### 青少年教室・青年講座

青少年を対象に、学校や家庭以外の自主的な活動や体験機会を提供します。

お問合せ 社会教育課(青少年会館)  
 047-342-9930

## 学習・進学等費用への支援

学習・進学等にかかる費用に対し、助成や貸付制度により、支援を行っています。

事業名	内容
就学援助	<p>経済的な理由でお困りの保護者に、就学援助費として学用品費や給食費等の援助を行います。援助を受けるには、所得等認定基準があります。</p> <p><b>お問合せ</b> 学校財務課 047-366-7460</p>
高等学校入学資金貸付制度	<p>高等学校に進学を希望する子どものいる家庭に入学資金の貸付をしています。</p> <p><b>お問合せ</b> 子育て支援課 児童給付担当室 047-366-3127</p>
奨学金貸付	<p>日本学生支援機構が実施する奨学金貸付は、学生本人に対し、給付奨学金(返済不要)と貸与奨学金(返済必要)があります。給付奨学金には、世帯収入などの条件が伴います。詳しくは、以下の二次元コードから確認ください。</p>
国の教育ローン	<p>日本政策金融公庫の取り扱う融資制度で、保護者に対し、大学や高校等への進学等に必要な金額を融資します。子ども1人当たり上限は350万円です。(一定の要件に該当する場合450万円)(令和4年度時点)</p> <p><b>お問合せ</b> 日本政策金融公庫教育ローンコールセンター 0570-008656(ナビダイヤル)</p>

その他にも、学習・進学等費用に関する支援制度があります。

より詳しい情報は右の二次元コードからHPを確認ください。



市のHP



日本学生支援機構

### ★家庭での教育のあり方を保護者が学べます！

家庭での教育のあり方について、保護者が学び、同じ悩みを持つ保護者と交流ができる、家庭教育学級を実施しています。

詳しくは、右の二次元コードから確認ください。

**お問合せ** 社会教育課(青少年会館) 047-342-9930



# 子ども・子育ての相談支援

## 子育てに関する相談

妊娠から出産、子育ての期間における悩みや不安に対応する相談機関を設置しています。

妊娠・出産に関する悩みを  
相談したい。

出産後の健康面の悩みや  
育児への不安を相談したい。

### 親子すこやかセンター

妊娠期から子育て期にわたる様々な悩みに対し、保健師、助産師、社会福祉士が相談対応をしています。親子すこやかセンターは市内に3か所設置しています。

#### 中央(中央保健福祉センター)

担当地域 小金・常盤平の担当地域以外の地域

お問合せ 047-366-7766 開所日時 平日8:30~17:00

#### 小金(小金保健福祉センター)

担当地域 小金・小金原・新松戸・  
馬橋など

お問合せ 047-346-6066  
開所日時 平日8:30~17:00

#### 常盤平(常盤平保健福祉センター)

担当地域 常盤平・松飛台・五香・  
六実・六高台など

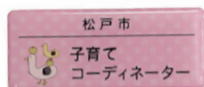
お問合せ 047-384-8020  
開所日時 平日8:30~17:00

子育てに関してちょっとした  
相談をしたい。

どんな子育て支援サービスが  
あるのか知りたい。

### 子育てコーディネーター

子育て支援センター・おやこDE広場(ほっとる一む)には、子育て家庭の身近な存在として、気軽な相談を受けたり、地域の子育て情報や多様な子育て支援サービスを紹介する子育てコーディネーターがいます。



↑このバッジ  
つけてます



詳しくは市のHPで  
確認できます。

障害に関する相談をしたい。

ひきこもりに関する相談を  
したい。

## 基幹相談支援センター

障害やひきこもりに関する相談を受け付け、情報提供や解決方法を一緒に考えます。相談するに当たって、年齢や障害の種類、障害者手帳の有無は問いません。各基幹相談支援センターの担当区域は、市のHPにて確認ください。



### 中央基幹相談支援センターCoCo

**場 所** 松戸市総合福祉会館2階

**お問合せ** 047-308-5028

**開所日時** 平日8:30～19:00

### 小金基幹相談支援センターおんぷ

**場 所** JR北小金駅南口すぐ右  
秋山ビル3階

**お問合せ** 047-712-2112

**開所日時** 平日8:30～19:00

### 常盤平基幹相談支援センター ふれあい

**場 所** 松戸市健康福祉会館内

**お問合せ** 047-388-6225

**開所日時** 平日8:30～19:00

児童虐待や養育放棄などの  
疑いのある家庭がある。  
ヤングケアラーと思われる子どもがいる。

DVに関する相談をしたい。  
離婚に関する相談をしたい。

## 子ども家庭総合支援拠点(こども家庭センター)

中央保健福祉センター内に、子ども家庭総合支援拠点(こども家庭センター)を設置しており、養育上の問題やヤングケアラー、児童虐待についての相談を受け付けています。DVや離婚に関する婦人相談も対応しています。

詳しくは、右の二次元コードから、内容を確認ください。

**場 所** 中央保健福祉センター

**お問合せ** 047-366-3941(家庭・児童相談)  
047-366-3955(婦人相談)

**受付日時** 平日9:00～17:00



※虐待等の急を要する事態が、時間外にあった場合、**児童相談所虐待対応ダイヤル「189」**におかけください。

## 学校に関する相談

学校に関する相談は、相談内容ごとに窓口を設置しています。

### 発達・就学相談

子どもの発達や進学等で悩んでいる、来年度就学予定の子どもやその保護者を対象に相談いただけます。



市のHP



### 面談予約申込相談電話

お問合せ 047-366-7600

受付日時 平日8:30~17:00

### 不登校相談

不登校だけでなく、子どもが登校をしづるなど不登校につながることも相談いただけます。



市のHP



### いじめ相談専用ダイヤル

お問合せ 047-703-0602

受付日時 平日8:30~19:00

### いじめ相談

子どもの様子から、いじめの不安がある場合に相談いただけます。



市のHP

## ★スクール・ソーシャル・ワーカー(SSWer)をご存じですか？

学校に関する相談について、相談対応や連絡調整を行うのがSSWerです。市内の拠点校に常駐しているほか、拠点校以外には派遣型の相談窓口として古ヶ崎分室に配置されています。

### 教職員の皆様へ

心配な生徒や家庭がある場合、校長・教頭先生からSSWerへ連絡ください。

お問合せ 児童生徒課 047-366-7461

受付日時 平日8:30~17:00



詳しくはこちらで確認できます。

## ひとり親家庭への支援

### ひとり親相談

母子・父子自立支援員が、ひとり親家庭の様々なお悩みに対応し、制度等を案内します。また、離婚前後の養育費の相談や面会交流の支援、公正証書作成費用の助成、養育費保証契約を結ぶ際の保証料の助成も行っています。

**お問合せ** 子育て支援課  
047-366-7347(平日9:00~17:00)

※面談は予約優先制(1時間程度)で、受付時間は9時~16時です。  
※Zoomによるリモート面談にも対応します。



### 就労支援

ひとり親家庭の自立に向けて、就職活動や資格取得等の支援を行っています。

事業名	内容
母子・父子自立支援プログラム	就労専門の相談員が一人ひとりの状況に合わせた自立支援プログラムを策定し、ハローワークとも連携しながら就労を支援します。
ひとり親家庭就労促進事業	就労に必要な資格技能習得のための講座を受ける費用を助成します。
その他就労支援	看護師等の就業に結び付きやすい資格取得や、高卒認定試験の合格を目指す方に対して、費用を助成します。

※利用には、児童扶養手当受給などの条件があります。  
詳しくは、子育て支援課(047-366-7347)にお問合せください。


### ひとり親家庭への様々な支援の一覧

松戸市のひとり親家庭が利用できる制度を、松戸市子育てガイドブックの「ご家庭へのサポート」にまとめています。  
右の二次元コードから確認できます。



## 経済的な支援・助成

ひとり親家庭に対して、助成や貸付制度により、支援を行っています。

事業名	内容	
児童扶養手当	ひとり親家庭で、18歳まで(18歳に達した年度末まで)の子どもを養育する保護者に対して支給する手当。世帯の所得、子どもの人数に応じて支給金額は異なります。	
ひとり親家庭等医療費助成制度	ひとり親家庭の親と子ども(18歳に達した年度末まで)を対象に、保険診療分の医療費を助成します。 <b>一部自己負担額</b> 通院1回、入院1日につき300円、調剤無料(親) 通院1回、入院1日につき200円、調剤無料(子) ただし市民税所得割非課税世帯はいずれも無料	
母子・父子・寡婦福祉資金貸付	ひとり親家庭に対し、就学資金や生活資金等を無利子または年1.0%の利息で貸付しています。  詳しくは千葉県のHPで確認できます。	
ファミリー・サポート・センター利用料の助成	ファミリー・サポート・センターの利用について、児童扶養手当受給世帯は利用料の半額を助成します。	

※詳しくは、子育て支援課(047-366-7347)にお問合せください。  
ファミリー・サポート・センターについては、以下にお問合せください。

### まつどファミリー・サポート・センター

まつどファミリー・サポート・センターは、地域で育児の援助を行いたい人(提供会員)と育児の援助を受けたい人(利用会員)が会員となり、育児の助け合いを行う会員組織です。

**場 所** 松戸市社会福祉協議会

まつどファミリー・サポート・センター

**お問合せ** 047-330-2941(平日9:00~17:00)



詳しくは市のHPで確認できます。





## 外国人等への支援

### 生活に関する相談支援

日本語が得意でない方への支援として、外国語での相談や多言語化による発信をしています。

#### 外国人相談

日本語が得意でない外国人等の市民に対し、生活全般の相談を受け付けます。相談無料。

英語、中国語、フィリピン語のほか、モバイル通訳機を活用し、多言語による相談対応ができます。

詳しくは、二次元コードからHPを確認ください。

**場 所** 松戸市役所本館2階相談コーナー

**お問合せ** 047-366-1162(日本語)

047-366-9151(英語・中国語・フィリピン語)



#### 生活ガイドブック

松戸市の各種手続や緊急連絡先など、暮らしに必要な情報を掲載した「松戸市生活ガイドブック」を、二次元コードからご覧いただけます。

**対応言語** 英語、中国語、韓国語、ベトナム語、スペイン語、ポルトガル語

**お問合せ** 国際推進課 047-710-2725



### 日本語の学習に関する支援

言葉の理解がスムーズになるように、日本語学習等の支援を行っています。

#### 日本語教室

松戸市国際交流協会・日本語ボランティア会が、日本語教室を開催しています。

**場 所** 松戸市文化ホール

**対 象** 16歳以上の松戸市民

**開催曜日** 火～金・日曜日

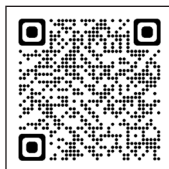
**お問合せ** 047-711-9511(MIEA)

**MAIL** office@miea.or.jp

#### 外国人の子どものための勉強会

日本語で困っているなどの悩みを持つ小・中学生を対象に、勉強会や交流活動を実施しています。

お問合せ・申込は  
二次元コードから  
HPを確認ください。



## 暮らし・住まいに関する支援

### 生活困窮に関する相談

生活困窮に関する総合的な相談窓口を設置しています。

**松戸市自立相談支援センター** 詳しくは市のHPで確認できます。

経済的な困窮により、今後生活を維持することができなくなるとおそれのある方の相談支援を行っています。

**場 所** 松戸市役所本館3階 **お問合せ** 047-366-0077



### 生活全般に関する経済的な支援

経済的な課題のある家庭のために、生活全般に関する経済的な支援を行っています。

事業名	内容
生活保護	病気や事故で働けないなどの理由で生活が困窮している世帯に対し、法律に基づいて最低限度の生活を保障し、自立の手助けをします。 <b>お問合せ</b> 生活支援課 047-366-7349
社会福祉協議会での生活福祉資金貸付制度	失業等により、所得が少ない世帯、障害者世帯、高齢者世帯に対し、資金の貸付と相談支援を行っています。 <b>お問合せ</b> 松戸市社会福祉協議会 047-368-0912

### 保育料等の助成

家庭の経済状態にかかわらず利用できるよう、保育料等の助成を行っています。

事業名	内容
幼児教育・保育の利用料支援	<ul style="list-style-type: none"> <li>● <b>幼児教育・保育の無償化</b> 3～5歳の保育料を無償、幼稚園は月額上限を25,700円として無償としています。また、住民税非課税世帯の0～2歳の保育料を無償としています。</li> <li>● <b>幼稚園の預かり保育料助成</b> 国による無償化制度ではまかないきれない預かり保育に対する保育料に対して、費用の一部を助成します。(月額上限30,000円)</li> <li>● <b>認可外保育施設の保育料助成</b> 0～2歳の住民税課税世帯で認可保育所の入所保留となっている認可外保育施設利用者に対し、保育料を助成します。(月額上限21,800円)</li> </ul>

事業名	内容
子育て支援事業の利用料支援	<ul style="list-style-type: none"> <li>● 第2子以降の学校給食費無償化 松戸市立小・中学校の給食費について、第2子半額、第3子以降全額を無償化しています。</li> <li>● 放課後児童クラブ 生活保護世帯または就学援助の認定を受けている世帯は、申請により利用料を減免しています。</li> <li>● 病児・病後児保育 生活保護世帯または市民税非課税世帯の利用料を免除しています。</li> </ul>

### 幼児教育・保育無償化

※施設によりお問合せ先が異なります。



### 幼稚園の預かり保育料助成

幼児教育課  
047-701-5126



### 認可外保育施設の保育料助成

保育課  
入所入園担当室  
047-366-7351



### 第2子以降の学校給食費無償

学校財務課  
学校給食担当室  
047-366-7463



### 放課後児童クラブの利用料減免

子育て支援課  
047-366-7347



### 病児・病後児保育の利用料減免

子育て支援課  
047-366-7347



## 住まいに関する支援


住宅確保や住居にかかる費用負担に取り組んでいます。

事業名	内容
市営住宅の入居者優遇措置	ひとり親家庭が市営住宅に申し込んだ際、抽選の優遇措置が受けられます。
市営住宅の費用負担軽減	市営住宅の家賃算定の際、ひとり親控除、寡婦控除などの負担軽減があります。
住宅確保要配慮者への居住支援サービス	子育て世帯等の住宅確保要配慮者の入居を拒まない民間賃貸住宅の情報提供を行います。

※住宅等の支援については、住宅政策課(047-366-7366)にお問合せください。

## その他 相談先

### 子育てについての相談

機関・組織	内容	お問合せ先
<b>母子の健康についての相談</b>		
保健福祉センター	妊婦や母子の健康、育児、歯の健康や栄養についての相談を受け付けています。 <b>担当地域</b> 中 央：小金・常盤平の担当地域以外 小 金：小金・小金原・新松戸・馬橋など 常盤平：常盤平・松飛台・五香・六実・六高台など	中央保健福祉センター 047-366-7489 小金保健福祉センター 047-346-5601 常盤平保健福祉センター 047-384-1333 常盤平保健福祉センター六実保健室 047-384-2583
<b>子育てや家族についての相談</b>		
児童家庭支援センター オリーブ  【場所】 松戸市根木内145	家族の悩み、心の悩み、子どもの悩みなど、子どもに関する相談に対し、専門スタッフが電話相談、来所相談、必要に応じて訪問相談や心理カウンセリングを行っている。	047-340-1151 047-340-1153  【受付日時】 月・水・木・金・日曜日 9:00～18:00 (祝日も対応しています)
<b>子どもや保護者の交流の場所</b>		
おやこDE広場 (ほっとる一む)	概ね0歳から3歳の乳幼児とその保護者が気軽に集える場です。遊びや交流、子育て相談の場として利用できます。開館日時などは広場によって異なります。また、ほっとる一むでは乳幼児の一時預かりを実施しています。	広場ごとの詳しい内容は、二次元コードから市のHPを確認ください。 
子育て支援センター	0歳の赤ちゃんから親子で利用できる「フロア」が開催されています。講座の開催や電話・メールでの子育て相談も行っています。	センターごとの詳しい内容は、二次元コードから市のHPを確認ください。 
<b>学校に関する相談</b>		
千葉県子どもと親のサポートセンター	子ども・保護者・教職員の皆様からの相談を受け付けています。  ●学校生活に関すること (いじめ、落ち着きがないなど) ●心や身体のこと (不登校、勉強が手につかないなど) ●その他の心配事 (学校の中退・転入、進路について)	①電話相談 0120-415-446(24時間受付) (千葉県内からおかけください) ②来所相談(予約制) 0120-415-446 (千葉県内からおかけください) 【相談日時】平日9:00～17:00 【受付日時】平日8:30～16:30 ③Eメール相談 MAIL:saposoudan@chiba-c.ed.jp ※件名は必ず「相談」としてください。 ④24時間子どもSOSダイヤル 0120-0-78310(24時間受付)

## 発達についての相談

機関・組織	内容	お問合せ先
<b>相談診療</b>		
<b>こども発達センター</b> <b>【場所】</b> 松戸市五香西3-7-1 健康福祉会館	心身の発達に心配のあるお子さんについての相談を受け付けています。 ケースワーカーがお話をうかがい、必要に応じて医師や専門職による診療(予約)につなぎます。	047-383-8111(完全予約制) <b>【受付日時】</b> 平日8:45~17:00

## 子どもも直接相談できる窓口

機関・組織	内容	お問合せ先
<b>電話での相談</b>		
<b>青少年相談</b> <b>【場所】</b> 松戸市常盤平西窪町12 常盤平児童福祉館	交友関係、学校生活、非行、ヤングケアラーなどについての家庭教育相談員が電話相談を受け付けています。 <b>来所(対面)も行っており、子どもたちからの直接の相談も受け付けています。</b> <b>【対象】</b> 小学生~青少年(20歳未満)、本人もしくは保護者	047-384-7867 (家庭教育相談員直通) <b>【受付日時】</b> 火~土曜日 9:30~17:00
<b>24時間子供SOSダイヤル</b>	いじめ問題やヤングケアラー、その他子どものSOS全般に悩む子どもや保護者等が、いつでも相談できるダイヤルです。原則としてかけた所在地の教育委員会の相談機関に接続されます。	0120-0-78310 <b>【受付日時】</b> 24時間365日
<b>LINEでの相談</b>		
<b>青少年プラザSNS相談</b> <b>【場所】</b> 松戸市東松戸2-14-1 ひがまつテラス2階	青少年プラザの利用者に向けたSNS相談を実施しています。交友関係、学校生活、非行、ヤングケアラーなどに関する内容を、電話や対面ではなく、LINEにて、専門のスタッフが対応いたします。 <b>青少年プラザには相談のできるスタッフが常駐しており、来所(対面)の相談も対応しています。</b>	<b>【受付日時】</b> 水曜日 17:00~20:00 <b>【対象者】</b> 青少年プラザの利用者で、登録手続きをした方 手続は右の二次元コードから 
<b>そつと悩みを相談してね ~SNS相談@ちば~</b>	県内の中高生を対象に開設したLINEの相談窓口。どのようなことでも専門のカウンセラーが悩みに応えます。二次元コードを読み取り、友だち登録してください。メッセージを送ると、専門のカウンセラーが相談に応えます。	<b>【受付日時】</b> 火・木・日曜日 18:00~22:00 <b>【対象者】</b> 千葉県内の中高生 

## 子どもの虐待についての相談

機関・組織	内容	お問合せ先
<b>虐待の可能性を感じた時の相談</b>		
千葉県柏市児童相談所  【場所】 柏市根戸445-12	児童虐待やヤングケアラーなど、子どもや保護者の相談に応じ、援助や指導を行います。緊急の場合は子どもを一時保護し、適切な施設への入所等の措置を行います。	04-7134-4152 【受付日時】 平日9:00~17:00
子ども家庭110番 (中央児童相談所内)	児童虐待に関する相談を受け付ける、県の機関。保護者の相談や、虐待の通報を受け付けています。	043-252-1152 【受付日時】 24時間365日

## 就労に関する相談

機関・組織	内容	お問合せ先
<b>仕事探しや就職についての相談</b>		
まつど女性就労・ 両立支援相談  【場所】 松戸市本町14-10 男女共同 参画センター ゆうまつど2階	「ハローワーク松戸・マザーズコーナー」と連携し、キャリアコンサルタントが仕事をしたい女性たちを支援。「Zoom」を使用してのオンライン相談も行っています。	047-364-8783 (松戸市男女共同参画課) 【受付日時】 火~木曜日 10:00~15:00 (第2木曜日は起業相談も実施) 第1・第3金曜日 17:30~20:30

## DV、離婚についての相談

機関・組織	内容	お問合せ先
<b>DVについての相談</b>		
DV相談ナビサービス	DVをどこに相談すればよいかわからない方のために、相談機関を案内する全国共通の電話番号。最寄りの相談機関の窓口に電話が自動転送されます。	#8008
千葉県女性サポート センター	配偶者暴力相談支援センターの機能を持ち、DV、夫婦不和、ストーカー被害など、保護、援助を必要とする女性の支援を行っています。 【主な相談・支援内容】 ●相談（電話相談、面接相談、専門相談） ●カウンセリング ●緊急時における安全確保及び一時保護 ●自立した生活を促進するための援助 ●保護命令制度に関する援助 ●居住施設の利用に関する援助	043-206-8002 【受付日時】 24時間365日 【面接相談〔要予約〕〕 平日9:00~17:00 【専門相談〔要予約〕〕 ア 法律相談 女性弁護士による法律相談(原則月2回) イ 心とからだの健康相談 女性精神科医師による心とからだの健康相談(原則月1回)
<b>男性・女性の悩み相談</b>		
男性のための総合相談 女性のための総合相談 (千葉県男女共同参画センター)	悩みを抱える男性・女性の相談に応じています。電話相談だけでは難しいと感じたら面接相談も利用いただけます。男性の相談はすべて男性相談員、女性の相談はすべて女性相談員が対応しています。 ※メールでの相談は行っていません。	男性のための総合相談 043-308-3421 【受付日時】 火・水曜日 16:00~20:00 ※月曜祝日の火曜日は休み 女性のための総合相談 04-7140-8605 【受付日時】 火~日曜日 9:30~16:00 ※月曜祝日の火曜日は休み ※託児の無料サービスも行っています。

## 子育てに関する情報は以下で確認できます

### まつどDE子育て

市内の子育てに関する情報を総合的に掲載したサイトです。



### 母子モ

妊娠から出産、育児までをサポートするアプリです。予防接種のスケジュール管理や体調管理、子育て情報提供などを利用いただけます。



### まつどDE子育てLINE

妊娠中の赤ちゃんの様子や、お子さんの成長・発達、子育てアドバイスなど、その時期に必要な情報をLINEでお届けします。



### 松戸市子育て情報LINE公式アカウント

子育て支援やイベント情報、保育園・幼稚園の情報、小中学校・高校の情報など、子育てに関する情報を配信しています。



## 支援に参加いただけます

### 松戸市子どもの未来応援基金

令和4年に松戸市では子どもの未来応援基金を設置しました。寄附金は、すべての子どもが夢と希望を持って未来に歩いていけるよう、子どもの貧困対策に活用します。



寄附の申込についてはHPで確認できます。



MATSUDO CITY

松戸市子どもの貧困 早期発見・支援ガイド

令和5年3月発行

発行元 松戸市 子ども部 子ども政策課 子どもの未来応援担当室

〒271-8588 千葉県松戸市根本387番地の5

TEL 047-366-5181

MAIL [mckodomomirai@city.matsudo.chiba.jp](mailto:mckodomomirai@city.matsudo.chiba.jp)