



2026年度版

# 松戸市

# 子育て ガイド ブック



 救急・防犯・  
防災 4

 まつど  
子育てガイド 8

 おでかけ  
ガイド 16


 気軽に  
相談しよう 28

 妊娠したら 34

 赤ちゃんが  
生まれたら 38

 こどもが  
通う施設 46

 小学生・  
中学生 74

 こどもを一時的  
に預けたいとき 84

 ご家庭への  
サポート 92

 医療機関 100

## 松戸市役所

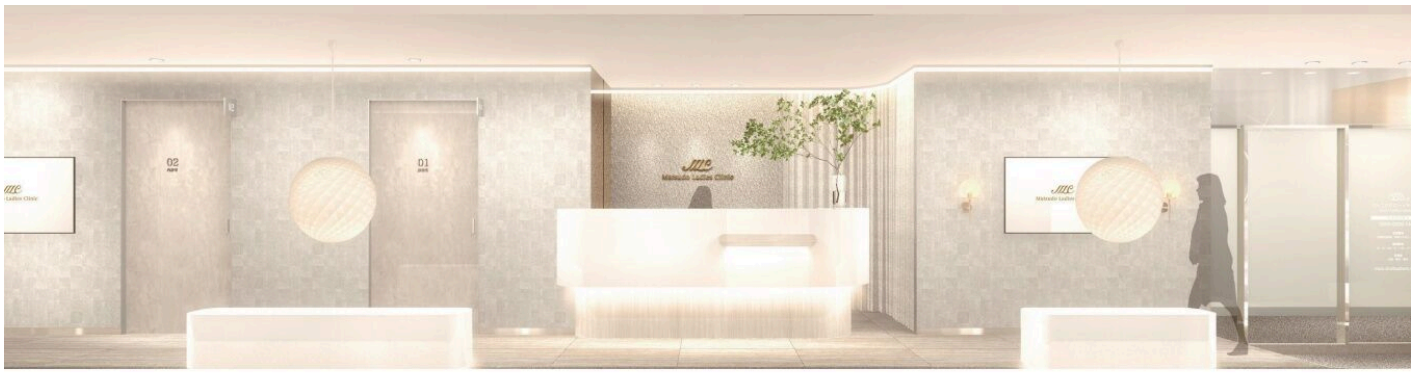
〒271-8588  
千葉県松戸市根本387番地の5  
TEL 047-366-1111 (代表)  
FAX 047-363-3200

## 子育てガイドブック 電子書籍



## 松戸市子育て情報サイト まつどDE子育て



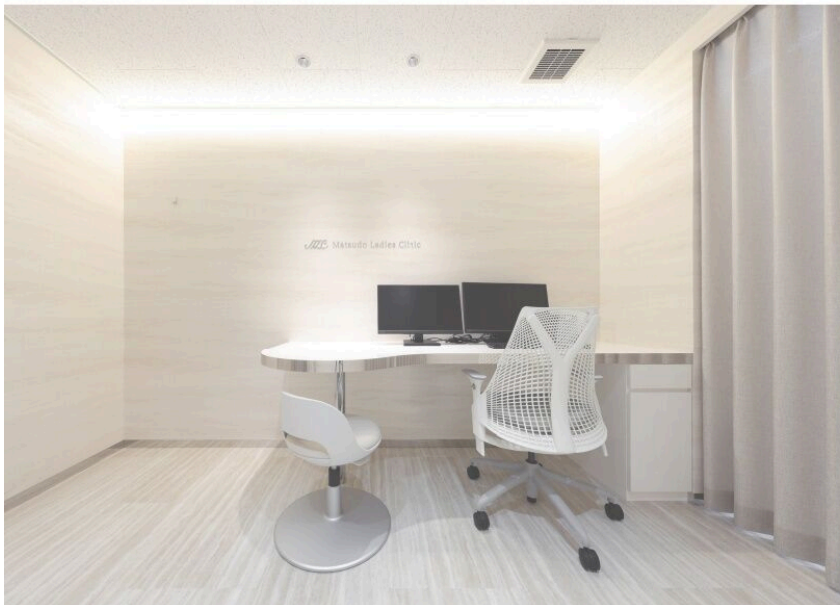


MLC

Matsudo Ladies Clinic

松戸レディースクリニック

婦人科・産科



松戸駅西口  
徒歩1分

平日夜  
土日診療

韓国式  
アートメイク  
(自由診療 ¥58000程度)

診療時間	月	火	水	木	金	土	日
08:00~14:00	●	/	●	●	●	△	▲
16:00~20:00	●	/	●	●	●	/	/
休診日	火曜・祝日		△…8:00~16:00		▲…8:00~13:00		

各種クレジットカード、電子マネー、QR決済、  
オンライン決済がご利用可能です



〒271-0091

千葉県松戸市本町1-23 W松戸5階

Tel 047-382-6672



Website



Instagram



とっても便利!



# 松戸市 子育てガイドブック の使い方



「松戸市 子育てガイドブック」は、お子さまを授かった方、これから松戸市で子育てされる方を応援するさまざまな情報をまとめたものです。子育て関連施設や子育てマップも掲載していますので、ぜひ毎日の暮らしの中でお役立てください。

## 利便性

行政情報の内容ごとに大きく見出しをつけることで、どのような情報が掲載されているか分かりやすく表示。

## 検索性

各項目を色分けすることで、取り出したい情報の検索性を高める補助的な役割を果たします。

**気軽に相談しよう**  
子育ての悩み、どこに相談したらいいの?

子育てには多くの不安や疑問があると思います。そんなときはお気軽にご相談ください。

- 気軽に育児相談をしたいんだけど...  
▶子育てコーディネーターへ(P18)
- こどもの発達に気になる...  
▶こども発達センターへ(P32)
- 保育所や幼稚園の入園相談をしたい  
▶利用支援コンシェルジュへ(P47)
- ひとり親が利用できる制度を知りたい  
▶ひとり親家庭等への各種支援へ(P92)
- 妊娠をしたけどどうすればいいの?  
▶保健福祉センターへ(P28)
- 子どもどう扱っていいかわからない  
▶こども家庭センターへ(P30)

育児等についての相談  
保健福祉センター 市外局番047  
保健師、栄養士、歯科衛生士が、妊娠中や子育て中の母の健康や育児、歯の健康や栄養についての相談を受け付けています。

バッグにも入るサイズだから外出先でも気軽に調べられます!

「外出先でこどもがケガをした!」「親子で遊びに行ける場所ってどんなところがある?」など、バッグの中に入れておくとさまざまな場所で気軽に調べられ、活用できますよ。

行政情報のほかにも、親子でお出かけできる施設の紹介も掲載。開催のイベント内容もご案内しています。

親子で遊びに行けるおでかけ情報も満載!

たとえ急な病気になってもお医者さんがすぐ見つかる!

お医者さん・歯科医院のリストを掲載しています。お子さまの急な病気などで困ったときはご覧ください。



# Contents

## 4 救急・防犯・防災

- 4 夜間・休日の救急
- 6 こどもを守るための防犯
- 7 災害に備えて



## 8 まつど子育てガイド

- 8 やさしい心がそだつ街、まつど。
- 12 便利な子育て情報ツール

## 16 おでかけガイド

- 16 松戸市 おでかけMAP
- 18 おやこDE広場・ほっとるーむ  
子育て支援センターに行ってみよう
- 22 地区社協による「子育てサロン」に  
行ってみよう
- 24 公園
- 26 図書館・公民館・プール



## 28 気軽に相談しよう

育児等についての相談／家庭についての相談／  
こどもの発達についての相談／障害児につい  
ての相談／ひとり親家庭についての相談／  
離婚前後の相談

## 34 妊娠したら

妊娠したら／妊娠中の健康管理／赤ちゃんを  
迎える準備／みんなで子育てのコツ



## 38 赤ちゃんが生まれたら

赤ちゃんが生まれた時に必要な手続き／母子  
保健サービスのご案内／助産師・保健師の訪問／  
妊婦のための支援給付交付金／すこやかな育  
児のために／家庭教育パンフレット／妊産婦  
向けタクシー利用料助成について／予防接種／  
乳幼児健康診査／赤ちゃんカレンダー／健康  
診査・検診



広 告

**医療法人社団 本間歯科**  
**新松戸総合歯科診療所**

診療時間	月	火	水	木	金	土	日・祝
10:00～13:00	●	●	●	/	●	●	/
14:00～18:00	●	●	●	/	●	●	/

■ 休診日：木曜・日曜・祝日

松戸市新松戸4-101  
**TEL.047-344-6320**

<https://www.drhomma.com/shim-matsudo/>



親子3代で通える  
地域に根付いた診療所



**当院受付  
おもちゃくんいます** ★★



UD  
FONT

見やすく読みまちがえにくい  
ユニバーサルデザインフォント  
を採用しています。

## 46 こどもが通う施設

就学前のお子さまが通う施設のご案内／施設・事業の申し込み方法／利用する施設ごとの保育料及び補助額(令和7年度)／松戸市保育施設MAP／保育所・保育園／認定こども園／小規模保育事業／松戸市幼稚園MAP／幼稚園・認定こども園／預かり保育料の助成／送迎保育ステーション／認可外保育所／地域における小学校就学前のこどもを対象とした多様な集団活動事業の利用支援事業

## 74 小学生・中学生

小学校入学までの流れ／学校選択制について／就学援助／教育相談(不登校・就学(発達や学習・行動面)の悩み)／松戸市の小中学生のための「いじめ電話相談ダイヤル」／小学校一覧／放課後KIDSルーム／放課後児童クラブ／児童館・こども館／青少年会館／市民交流会館「すまいる」／子ども会／中高生の居場所／子どもの学習支援事業

## 84 こどもを一時的に預けたいとき

保育所(園)の一時預かり／こども誰でも通園制度／ほっとるーむの一時預かり／ファミリー・サポート・センター(育児支援活動)／ひとり親家庭へのファミリー・サポート・センターの利用料助成／松戸市こどもショートステイ／病児・病後児保育／子育ての「新常識」

## 92 ご家庭へのサポート

手当・助成／ひとり親家庭等への各種支援／就労支援／障害児へのサポート／転入された際の申請手続き

## 100 医療機関

小児科(小児皮膚科・小児耳鼻科等を含む)／小児歯科／産婦人科／赤ちゃんぽけっと／松戸市内の子ども食堂

— 広 告 —

ドアまわり(建具)から防犯・その他設備に関連するサービスを提供いたします。

### ーカギのサービスー

合鍵の製作



カギの交換・錠の取付・点検

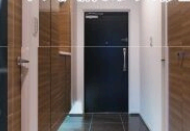


キーレス錠の取付・交換



### ーサービス内容ー

ドア(戸扉)まわりの修理



窓まわり(網戸・サッシ等)の修理



ポストの修理・交換



株式会社 **ロックサービス竹内**

tel.047-362-0535

〒270-2253 千葉県松戸市日暮3-18-34

受付時間 9:00~18:00(月~土)



市外局番は047です

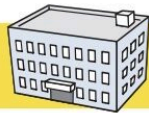
松戸市 子育てガイドブック 3



## 夜間・休日の救急



かかりつけ医がやっていない夜間や休日に、こどもの病気やケガなどで、急な対応が必要になったときはどう対応すればよいか、事前にチェックしておきましょう。



### 病院？救急車？迷ったときは…



こどもの体調が急変したときやケガをしたときに、医療機関を受診するか救急車を呼ぶかなど、対応に迷ったときに相談ができる窓口です。



## こども急病電話相談 **#8000**



相談時間 毎日19:00～翌朝8:00

### #8000の使い方

1

- 頭をぶつけた
- 発熱やせきがツラそう
- 嘔吐やけいれんなど



2

こどもがぐったりして熱が高いのですが…

**#8000**  
をプッシュ



3

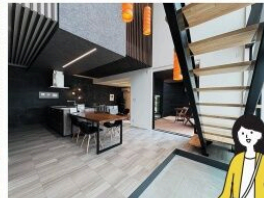
もうしばらく様子を見ることができますよ

すぐに病院に行ってください



広告

## 子育て世代のための家づくり。



家事動線から暮らしを想像してつくる家づくりを、ネクステップで



一級建築士事務所  
株式会社 **ネクステップ**

本社：千葉県松戸市松飛台 403-2-2F  
モデル棟：千葉県柏市かやの町 2-5-6  
TEL：047-311-0500



施工事例をもっと見る

来場予約



無料相談受付中





救急・防犯・防災

### 夜に体調が急変!病院へ行きたいときは…

## 松戸市夜間小児急病センター 047-712-2513

千駄堀993-1(市立総合医療センター内)

**対象** 0歳から中学校3年生までの内科疾患

**診療時間** 毎日18:00~23:00



### 休日・夜間の当番医・待機病院

**テレホンサービス** 今、受診することのできる当番医・待機病院をご案内します。

**電話番号 047-366-0010**

**案内時間** 平日16:30~翌朝9:00 土・日・祝 9:00~翌朝9:00



### 休日の当番医/待機病院

松戸市の医療機関が当番制で診療を行います。  
受診前に各医療機関に電話をしてください。

**受診時間**

当番医 日・祝 9:00~17:00

待機病院 平日17:00~翌朝9:00 土・日・祝 9:00~翌朝9:00

**確認方法**

●テレホンサービス **047-366-0010**

●健康医療都市まつどのホームページ  
(右の二次元コードを読み取りください)



### 松戸市休日土曜日夜間 歯科診療所

休日や土曜日の夜に歯に関わる  
応急処置を行っています。

竹ヶ花45-53(松戸市衛生会館2階) **047-365-3430**

**診療時間**

土・日・祝・年末年始(12/29~1/3)、ゴールデンウィーク・お盆  
(8/13~8/16)の20:00~23:00(電話受付22:45まで)



— 告 告 —

小児科・内科・整形外科・皮膚科・眼科 すべての診療科・病院受付可能です  
処方せんを事前にLINEで送ると待ち時間短縮できます!

## フリューゼ薬局

営業時間	月	火	水	木	金	土	日祝
9:00 ~ 19:00	●	●	●	●	●	9:00 12:00	✓

日曜・祝日はお休みとなります。

松戸市六高台2 -121【横関医院様近く】

**047-702-7825**



公式LINEは  
こちらから



Instagramは  
こちらから



フリューゼ薬局

検索

市外局番は**047**です

**松戸市** 子育てガイドブック **5**



# こどもを守るための防犯



## 安全安心メール

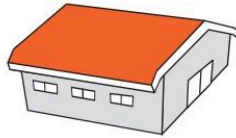


火災・風水害などの災害情報や不審者・犯罪情報などの緊急性の高い重要情報をお知らせするメール配信サービスです。



## 配信される情報

- 警察署から情報提供されたこどもに対する声かけ等の不審者情報
- 身近な犯罪の発生状況や注意喚起等の犯罪情報
- 各種災害による体制・避難所・救護施設が設置された場合の情報
- 大気環境に関する注意喚起情報
- 感染症関連情報など



登録はこちら →



問 市民安全課 ☎ 366-7285

## 防災行政無線(よい子の放送)



防災行政無線は、災害発生時に市民のみなさんに情報を伝えるための設備です。平時は、夕方の放送(よい子の放送)を行っています。

### よい子の放送

期間	放送時間
2月1日～4月30日まで	午後5時
5月1日～8月31日まで	午後5時30分
9月1日～10月31日まで	午後5時
11月1日～1月31日まで	午後4時30分

問 危機管理課 ☎ 366-7309



## こども110番の家

こどもが事件や事故に巻き込まれるのを防ぐために、市内に「こども110番の家」が約2,300か所あります。誘拐・いたづら・おどしなどの事件や事故に巻き込まれそうになったこどもがこのプレートを目印にして助けを求めて駆け込むと、その家の方が、こどもを保護して、110番通報します。また、保護者にも連絡をとります。

問 市民安全課 ☎ 366-7285





# 災害に備えて

## いざというときの連絡方法を確認



家族が別々の場所にいるときに災害が発生した場合に備えて、日頃から安否確認の方法や集合場所などを話し合っておきましょう。災害時には、携帯電話の回線がつながりにくくなる場合もあります。その場合には以下のサービスを利用しましょう。

### 災害用伝言ダイヤル 171

局番なしの「171」に電話をかけると伝言の録音と再生ができます。

### 災害用伝言板

インターネットを利用して文字情報を登録したり、登録された情報を見たりすることができます。

## 避難場所や避難経路を知っておく

いざ災害が起きたときにあわてずに避難するためにも、自治体のHPや、ハザードマップを確認し、避難場所や避難経路を事前に確認しておきましょう。



やせシティマップ →



## 非常持出用袋を用意しよう

避難する際は赤ちゃんを抱いて避難することになります。実際に赤ちゃんを抱えて持てる量・重さが確認しておきましょう！



両手が使えるリュックがおすすめ！

### 赤ちゃん用非常持出品

授乳用ケープ、ミルク、哺乳瓶、調乳用の水、液体ミルクなど  
★日頃の授乳方法に合わせて準備

母子健康手帳、子ども医療証、診察券

紙おむつ、お尻ふき (お尻ふきは体もふける)

普段使っている薬

離乳食

授乳関連グッズ

抱っこ紐

使い慣れたおもちゃ

ガーゼ・ハンカチ

帽子 (頭を守るもの)

赤ちゃんの靴

着替え (肌着・長袖・長ズボン、防寒着)

### CHECK!

- 非常用グッズは必ず1度は使ってみて、**すべて“使える”状態**しておきましょう。
- 赤ちゃんグッズを通常の非常持出用袋に**プラス**しましょう。**飲料、食料は3日分**用意しましょう。

### マザーズバッグに **+** しよう!

緊急時に**必要度が高く持ち歩きが可能**なものは、いつものマザーズバッグにも**プラス**して常時携帯するようにしましょう。

