



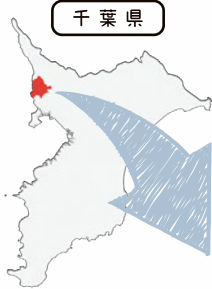
(育み・紡ぐ・まつどSTORY)

こどものいる 暮らし

TAKE
FREE

松戸って こんな街

千葉県



人口：501,624人
(千葉県内第3位
2026年1月末日現在)
面積：61.38km²

お出かけに

人気のスポットへも楽にアクセス

身近な観光地、東京スカイツリーは30分以内に！
表参道、渋谷方面へは約40分で到着。
また、東京ディズニーリゾート®には、
最短で21分で遊びに行くことができます。
仕事にレジャー、帰省にも便利な地域です。

- 東京スカイツリー 約30分
(松戸駅から)
- 表参道 約40分
(松戸駅から)
- 東京ディズニーリゾート® 21分
(松戸駅から)
- 成田空港 34分
(東松戸駅から)
- 羽田空港 約60分
(松戸駅から)

住んでいる人も、住んでいない人も、こんにちは。
東京のすぐお隣、千葉県松戸市の魅力をお伝えします。
江戸川の向こうには東京のシンボル・東京スカイツリーが見えるほど
東京に近い。都会に働きに行く人たちのベッドタウンとして
だけでなく、広さが東京ドーム11個分もある
「21世紀の森と広場」など大きな公園もあり、緑豊かな街です。
暮らしやすさも抜群で、適度に都会、程度に田舎で、
特に子育て世帯には人気。
そんな人気の秘密を解き明かします！

仕事に

都心からの近さが魅力

都内主要駅へのアクセスがよく、松戸駅からは
JR常磐線上野東京ラインの快速で東京駅や品川駅へ、
東京メトロ千代田線を使えば、大手町エリア、
表参道へ乗り換えなしで行くことができます。
空港を利用するときも、成田空港には東松戸駅から
最短で34分。東京外かく環状道路も
2018年に開通した松戸ICがあり、
遠方へのお出かけも便利です。

鉄道

- 東京駅 JR常磐線上野東京ライン 24分
- 大手町 東京メトロ千代田線 29分

道路

- ・国道6号が南北に
- ・東京外かく環状道路の松戸ICが開通(2018)



東京都



やさしい、まっすぐ

IT'S A NICE PLACE TO LIVE!

こども・子育て世代への支援が充実

家族をもつようになると、住居そのものの快適さはもちろん、こどもの教育、保育、交通の便、生活必需品の手に入れやすさ、値段など“暮らしやすい”街を選びたいもの。松戸には、そんな“暮らしやすさ”を自慢できるポイントがたくさんあります。

まっど DE
子育てサイトは
こちら



子育て支援の
PR ポイントは
こちら



松戸市は「こどもまんなか応援サポーター」です！
こども・子育てにやさしい街づくりを
目指しています。

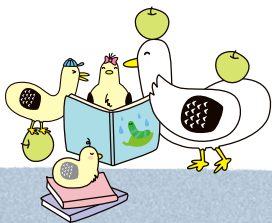


共働きで子育てしやすい街として数々の受賞歴

松戸市は「共働き子育てしやすい街ランキング 2020、2021、2023 総合編 1 位」、「第 2 回日本子育て支援大賞 2021 受賞」、「2020 年度千葉県ベスト育児制度賞 受賞」と数ある賞を受賞！子育てがしやすい街という評価を得ています。保育所（園）や放課後児童クラブなどの評価はもちろん、妊産婦への支援、ひとり親世帯への支援、親子の孤立防止対策なども評価され、「共働き子育てしやすい街」として人気の街に！

こどもの医療も充実で安心

こどもが小さいときは突然の発熱やケガはつきもの。いつでも対応してくれる病院が近くにあるのは安心です。松戸市の子ども医療費助成制度は 0 歳から高校 3 年生相当年齢までが対象。また、松戸市立総合医療センター内の「小児医療センター」は、千葉県内の小児医療の中核病院。地域の医療機関とも連携して、24 時間体制で高度で専門的な小児医療を担っています。



住宅支援が充実しています！

結婚して新生活を松戸で始める世帯には最大で 60 万円の補助あり（2021 年度～）。条件を満たせば、住宅購入や、賃貸料、引っ越し費用、リフォーム費用などに充当することができます。また、松戸に実家があるなら親元同居等住宅取得支援も。中学生以下のこどもがいる世帯か 42 歳以下の若者夫婦世帯が、市内に住む親世帯と同居又は同居するために、住宅を取得する際の費用の一部を補助。その額は最大 100 万円！このような環境づくりが、子育ての不安や負担を減らしてくれることにつながる取組みです。

親元同居等住宅取得支援

市外から転入 2.5 万円 + 近居 50 万円
または 同居 75 万円

都心にも近く 広びろした マイホームを

東京駅から電車で 30 分圏内で、ほかの住宅地の平均価格を比べてみると松戸市は比較的小手頃な価格。ファミリー物件への引っ越しを考えている方、在宅勤務が増えて広いお家への住み替えを考えている方にもぴったりでお財布に優しい街。

住宅地の平均価格

(150㎡換算※)

松戸市	市川市	4,455 万円
2,343 万円	横浜市西区	5,890 万円
	杉並区	9,733 万円

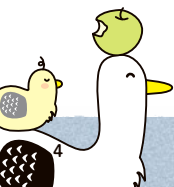
※国土交通省 2025 年地価公示（東京圏の市区の住宅地の平均価格等）をもとに 150㎡換算した価格です。

10 年連続、 国基準 待機児童ゼロ

2025 年 4 月現在、保育所（園）が 67 園、幼稚園 33 園、認定こども園が 12 園、小規模保育施設が 121 園あり、5 年前と比較し、55 施設増設しています。待機児童の大部分を占める 0 歳から 2 歳児の受け入れを進めるため、小規模保育施設の整備を進めており、施設数は現在、県下トップ。

小規模保育施設を 市内全駅ナカ、 駅前に完備！

保護者が送迎しやすいように、市内全 23 駅の駅ナカ、駅前に小規模保育施設を整備。松戸市は 2015 年から子育て支援策に力を入れ、0～2 歳児までの小規模保育施設を増やし、3～5 歳児は幼稚園での預かり保育を充実させる“松戸式”で、待機児童問題を解消したのです。



PART 1 まつどの豊かな自然とこどもの学び



松戸にはこどもと一緒に足を運びたい、緑豊かな場所がたくさん。ここでは絶対押さえておきたい選りすぐりの自然スポットを、地元在住ママの口コミと一緒にご紹介します。



「あそびのすみか」

直径9mの大きな砂山を有する「ジオマウンテン」、複数の滑り台&高さ4mの「昆虫のスミカ」、高さ4m×長さ18mにも及ぶネットや吊り橋で遊ぶ複合遊具の「縄文サークル」の3つで構成された「あそびのすみか」。完全オリジナルのユニークな遊具、しかも無料で遊べるとあり、2021年のオープン以来、こどもたちに大人気です。


DATA

国 松戸市千駄堀 269

時 9:00~17:00(時期により異なります)

日 12月30日・31日・1月1日

☎ 047-345-8900




都心からの近さが魅力的

21世紀の森と広場

21世紀の森と広場は、広さが東京ドーム11個分(50.5ヘクタール)の市内最大の大きな公園。園内には、東京ドーム約1個分の広大な「千駄堀池」、トンボや野鳥の自然観察が可能な「野草園」、園内で一番大きな芝生の広場「光と風の広場」、田園風景が広がる「みどりの里」、復元堅穴住居などの見学ができる「縄文の森」などがあり、さまざまな自然に触れ合うことができます。また、バーベキュー場やカフェテラスもあるため、常にこども連れファミリーで大賑わい!

自然と遊ぶ森のこども館

自然を感じながら、スタッフのサポートのもと、葉っぱや木の実で自由に工作したり、季節に応じた様々なイベントも。自然の中で思いっきり体を動かして自由に遊べます。
※月に3日程度開館しています。開館日等はお問い合わせください。

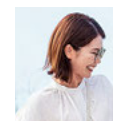


My voice!



えりかさん
(松戸歴30年・看護師)

小学校3年生の息子、幼稚園年長の娘は、思いっきり走り回れる広い21世紀の森と広場が大好き! ピクニックやバーベキューも楽しめるので、私たち親も大満足です。



あやかさん
(松戸歴4年・会社員)

娘が赤ちゃんの頃から通っています。現在2歳になり、体力がついてきたので、今は「あそびのすみか」で遊ぶのに夢中。疲れたら、カフェテラスで休憩できるのもGOOD!

緑がいっぱい花もいっぱい！川沿い・並木道に

癒しがたくさん

お花が咲きほこり、ピクニックしたり、体を動かしたりできる
松戸市民の憩いの場所

江戸川の土手

東京都との県境を流れる江戸川には、江戸時代に幕府への往来や農地への移動のためつくられた渡し場がいくつも作られました。そのひとつが「矢切の渡し」。昔は生活に欠かせない交通の要衝。今では観光名所として知られ、川岸は整備され、市民の憩いの場所となっています。



広い河川敷は、運動ができるスペースがあったり、ピクニックを楽しむ家族連れがいたり、多目的に使えます。天気よいと向こう岸には東京スカイツリーの姿、遠くには富士山が見えることも！

花を愛でながら散歩ができる気持ちいい場所



江戸川松戸フラワーライン

江戸川の河川敷に広がる約2ヘクタールの花畑で、野鳥も多く訪れる自然豊かな憩いの場所です。

矢切の渡し

今も昔ながらの手漕ぎの和船を用い、観光渡し舟として下矢切と東京・柴又との間を、運行しています。



美しい街路樹があると心も和む
四季を感じられる

自慢の並木道

昭和30年代、常盤平に大きな団地が造成された際に、大通りに植えられたけやきが、長い年月を経て美しい並木道として、全国的に有名に。市内にはほかにも、「いちよう通り」「日暮きんもくせい通り」「新松戸きょうちくとう通り」など、いくつもの美しい並木があります。



けやき通り

常盤平のけやき通りは「新・日本街路樹百景」にも選出。全長1kmにもなる通りには、立派に成長したけやきの勇壮な姿が。八柱のけやき通りは昭和10年代にできた市内でも最古の通りだそう。



さくら通り

「日本の道百選」にも選ばれた、常盤平のさくら通り。市内の街路樹でいちばん多く植えられているのが桜です。小金原、八ヶ崎、六美にも桜並木があり、松戸に住むと近所でお花見ができます！

and more!

あじさいや紅葉も有名です



松戸市平賀にある本土寺は別名「あじさい寺」といわれ、初夏には5万株もあるというあじさいを見にくる参拝客で賑わいます。

My voice! 松戸ママたちもおすすめ



あきこさん
(松戸歴4年・会社員)

都内に出やすくて便利な立地だけど、江戸川があったり、森があったり、都会すぎず自然もあるところが松戸の魅力です。子連れのお友達がきたときには、必ず21世紀の森と広場に遊びに行きます。土手の散歩も定番です。



大場友さん・恵梨奈さん
(松戸歴39年、9年・亀吉農園)

上の子が小さいときは、2時間ほど土手で散歩が日課。隣が東京でありながら、散歩の途中で草を見たり、空を見上げたり。自然の変化を感じられる子に育ってくれています。友人がきたときも、土手にはよく案内します。



えりかさん
(松戸歴30年・看護師)

桜並木が市内にいくつかあるんですが、私は小金原のユウカリ交通公園前から貝の花小前に向かう通りがお気に入り。常盤平や八柱が有名ですが、小金原のほうが道幅が広くて木も大きく圧巻です。桜並木の距離は短くても、子連れで歩くにはちょうどよく、人も少なく、立ち止まって写真を撮ったりしても迷惑になりにくいんです。近くにあるユウカリ交通公園ではお花見。こどもたちはゴーカートや自転車、バッテリーカーで遊べます。

Spring



モリヒロフェスタ

広大な自然を活かしたワークショップや体験を楽しめるイベント。一日中、自然の中で遊びを楽しめます。

国 21世紀の森と広場*



こどもまつり

21世紀の森と広場での「ついで広場」で開催されるこどものためのおまつりです。こどもたちによるステージ発表も必見です。

国 21世紀の森と広場*



桜まつり

常盤平さくら通り、六高台さくら通り、八柱駅、国分川沿い、坂川沿いで行われます。地域の魅力と桜を満喫しよう。

国 各所

Winter

*21世紀の森と広場：松戸市千駄堀269



乳幼児でも楽しめます!



子育てフェスティバル

こどもと楽しめる遊びや体験、育児に役立つ情報が満載! 松戸駅周辺の複数会場で同時開催します。

国 松戸駅周辺 各所

Let's GO!!!

こどもとおでかけ

松戸で育むこどもとの時間。

自然や文化、遊びやイベントなど、こどもが夢になる体験がいっぱい! こどもおとなも一緒に笑顔になれる、思い出づくりにぴったりなお出かけ先をご紹介します。

他のプールはコチラから!



~季節を楽しもう~

1年中使えます!



和名ヶ谷スポーツセンター 温水プール

流れるプールやスライダー付き「幼児用プール」が大人気。室内なので、1年中楽しめます。

国 松戸市和名ヶ谷1360



消防署の出初式

まちの安全をまもる消防士さんの迫力ある演技やはしご車を目の前で見ることができます。

国 松戸市八ヶ崎4-50-2 松戸市消防訓練センター

Summer

小学生にオススメ!

ドンちゃん・グリちゃん自然展

生きものいっぱい!の21世紀の森と広場内にあるパークセンターで展示や講座、体験イベントを通じて自然の魅力にふれられます。

国 21世紀の森と広場*



アートパーク

松戸中央公園で、大学生や地域団体と一緒に絵の具あそびや工作などのアート体験、演奏会が楽しめます。汚れてもいい服装でぜひお越しください。

国 松戸市岩瀬487-1

松戸宿 坂川献灯まつり

昔ながらの遊びや緑日、灯籠流しなど懐かしい夏の風景が坂川沿いに広がります。そのほか、とうもろこし市やステージイベントなども。

国 松戸市坂川沿い



松戸まつり

松戸駅周辺全体がイベント会場に。10月初旬開催される最大規模の行事です。さまざまな催しがあります。

国 松戸駅周辺



科学と芸術の丘

戸定邸・戸定が丘歴史公園の歴史や自然を舞台に、世界的なアートと最先端の科学が出会う国際フェスティバルです。

国 各所

春



秋



江戸川松戸フラワーライン

フラワーボランティアや地域住民が協働で育てる江戸川河川敷の花畑。春はポピー、秋はコスモスが彩ります。花まつり開催。

国 松戸市江戸川沿い



松戸アートピクニック

こどもの感性が育まれる、「21世紀の森と広場」の広大な自然の中で行われる芸術祭。ピクニック気分でお出かけよう!

国 21世紀の森と広場*

Autumn

たのしく まなぼう!!

こどもたちの「知りたい! やってみたい!」を育む、松戸の楽しい学びの場をご紹介します。身近な自然や文化を通して、親子で豊かなまなびの時間を過ごしましょう。



森のこども館

自然の中であそびを発見し、自分たちであそびをつくりながら、おもいっきり体を動かして自由にあそべる場所です。季節のイベントや木の葉の工作、フラフープ、けん玉等、いろいろなあそびを体験できます。

㊦ 21世紀の森と広場内 森の工芸館



室内外で
たっぴあそべる!



古ヶ崎河川敷 スポーツ広場

㊦ 松戸市古ヶ崎地先
(松戸市江戸川沿い)



松戸運動公園 スケートボード場

㊦ 松戸市上本郷 4 4 3 4

松戸運動公園スケートボード場では、
道具の
レンタル(有料)も♪

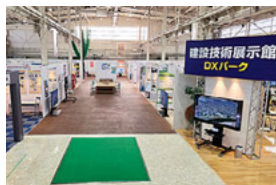
松戸市内にはスケートボードを楽しめる場所もあります。古ヶ崎スケートボードパークがオープンしました。初心者から中級者まで楽しめるセクションを配置しており、無料で、誰でも自由に滑ることができます。



松戸の森

森では素敵なイベントが行われています。(オープンフォレストin松戸(5月)、ぶらっとみんなの森(毎月1回)等) ※イベント時は所有者の許可を得て開放しています。許可なく森に入ることばできません。

㊦ 各所



建設技術展示館(国土交通省)

VR体験などの最新技術で建設技術を体験しながら学べる展示館。災害対策車両の展示もあり「はたらくるま」好きにもおすすめです。

㊦ 松戸市五香西 6-1 2-1

戸定邸・戸定歴史館

明治時代に建てられた徳川昭武の住まい・戸定邸と松戸徳川家ゆかりの資料を展示する歴史館。国の重要文化財に触れながら、明治の暮らしや歴史を親子で楽しく学べます。

㊦ 松戸市松戸 7 1 4-1



千葉県西部防災センター



強風・煙避難・消火などを体験できる防災館。「自助」の大切さを学べるツアー形式の施設です。

㊦ 松戸市松戸 5 5 8-3



松戸市立博物館

旧石器時代から現代までの松戸の歴史を「見て・触れて・体全体で感じる」ことができる博物館。昔の松戸にタイムスリップしたかのような「常盤平団地」の再現展示は必見です。

※2026年1月1日から8月31日まで休館

㊦ 松戸市千駄堀 6 7 1

東松戸ゆいの花公園

㊦ 松戸市東松戸 1-1 7-1



200種以上の花や木が四季を彩る公園。植物名の札がついて学びにもぴったり。芝生広場や休憩所もあり、親子でゆったり過ごせます。



春と冬に
イベントも!

ユーカリ交通公園

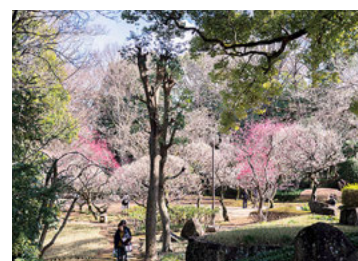


信号や標識が設置された園内コースで、遊びながら交通安全を体験! 幼児向けコースもあり、年齢に合わせて安心して利用できます。蒸気機関車やヘリコプターなどの展示もあり、乗り物好きのこどもに大人気!

㊦ 松戸市小倉原 1-2 5



戸定が丘歴史公園



㊦ 松戸市松戸 7 1 4-1

「日本の歴史公園100選」にも選ばれた名所。梅や桜、紅葉など四季折々の自然と、線路を望む東屋など見どころ満載。お散歩や歴史体験にぴったりです。

今日はどこに行く? 公園 Pick up!

こどもも大人も楽しめる松戸ならではの個性豊かな公園がいっぱい! 親子でお気に入りの場所を見つけに行こう!

市内の公園一覧



在住パパママも大満足!

共働きファミリーから太鼓判

保育園・幼稚園 の充実

松戸市は小規模保育施設(0~2歳児)の整備を積極的に進め、2025年4月現在121の施設があります。小規模保育施設卒業後も就労パターンを変えずに、多様な取組みが大きな魅力である幼稚園へ通うことができるよう、幼稚園と連携し、長時間の預かり保育の拡充を行っています。

また、主要駅近くで運営している送迎保育ステーションを利用することで、働いていても幼稚園を選択しやすくなるなど、子育て世帯へ幅広い支援につながる取組みを実施しています。

市内には小規模保育施設に加え、保育所(園)67園、幼稚園33園、認定こども園が12園とあり県内トップクラスの施設数となっております。子育てを起点とした公民連携に努め、共働き世帯が保育園・幼稚園が選択できる環境を整えています。

小さいときから楽しく異文化交流 保育所で英語に触れられる!

2016年9月から全公立保育所(17か所)において、ネイティブの専門講師による英語あそびの活動を開始した松戸市。幼児期に異文化体験や国際交流をすることで、こどもの豊かな人間関係を育むとともに、将来の国際化社会に対応できる人材育成につながることを目指しています。

楽しくあそびながら 英語を自分のものに

レッスンのひとコマ。最初は慣れない英語に戸惑ったり、恥ずかしがることもたちも、繰り返し触れることで、英語を身近に感じ、親しみをもっていきます。



LET'S ENJOY ENGLISH!



人気の英語カード遊び

講師が発する英単語を聞き取り、該当アイテムのイラストが描かれたカードを選びます。ゲーム感覚で子どもたちは活き活きと異文化交流を楽しんでいます。



みんなで歌あそびや体を動かすゲームも

歌やゲームなど、あそびの中で楽しみながら英語に触れる機会を作っています。また、少数ずつ行うことで、ネイティブ講師と積極的に関わることができています。



「今日も楽しかった!」と、子どもたちは大満足の様子。そして、レッスン後、クラスを担当したロウイナ先生と一緒に記念撮影も。(協力:新松戸北保育所)

働きたい世帯も通うことができる！

共働きファミリーから木鼓舞

幼稚園の取り組みと 預かり保育

幼児期は生涯にわたる人間形成の基礎が培われる重要な時期です。幼稚園では人や自然や物との関わりの中で、遊びを通して生涯に大切な「生きる力」を養うことができます。

幼稚園の多様な取り組みは大きな魅力であり、いま幼稚園を選択する人が増えています。幼稚園での基本教育時間は4時間ですが、松戸市では市が推奨する長時間の預かり保育を実施している園が26園もあり、こどもの教育と仕事を両立させながら、幼稚園に通うことができます。



自然に触れたり、体を動かしたり、
文化にも触れて多彩な活動ができます



通勤時に送迎保育ステーションに預けて 提携幼稚園へ送迎

小規模保育施設卒業後も就労パターンを変えずに、幼稚園の教育を選択できる仕組みとして、送迎保育ステーションがあります。松戸駅（西口・東口）、新松戸駅、北小金駅、東松戸駅、八柱駅の主要5駅の近くに、12か所の送迎保育ステーションがあるので、朝は通勤時、ステーションにこどもを預けて、夕方に帰ってきたこどもを迎えにいけます。こどもたちは、日中は提携幼稚園で過ごし、幼稚園の教育を受けることができます。近くには、小規模保育施設等もあるので、下の子も安心して預けられる環境があります。



東松戸駅前送迎保育ステーション
こどもたちは提携幼稚園へバスに乗って安全に移動し、登園します。幼稚園の預かり保育が休園日の場合でも、お仕事をこどもを預けなければならないときには、送迎保育ステーションで実施している一時預かりの利用が可能です。

こどもを幼稚園に通園させながら、就労等の理由により預かり保育を利用される方に、子育てのための施設等利用給付（預かり保育分）制度ではまかないきれない預かり月ごとの保育料について、松戸市独自の制度「松戸市私立幼稚園預かり保育助成金」でさらに助成しています。（対象園限定）

子育て世帯に優しい取り組み

もともと、妊婦さんとおむね0歳から3歳児までの親子が集えるおやこDE広場や、未就学児までの親子が利用できる子育て支援センターが充実している松戸市。それに加えてコロナ禍以降の生活様式の変化に合わせて、子育て世代を支援する仕組みも続々立ち上がっています。

例えば、安心して妊婦検診に行けるよう妊婦さんへのタクシー補助や、在宅勤務が定着したパパママに向けた、託児機能付きのコワーキングスペースがオープンしています。

1 こどもも預けられるコワーキングスペースができています！



ほっとるーむ八柱



コワーキングスペース
①松戸市日暮 1-1-1 八柱駅第二ビル4階
☎ 047-392-7081

ほっとるーむ八柱・ほっとるーむプレーレ松戸には、おやこDE広場に、乳幼児一時預かり機能がありながら、仕事ができるコワーキングスペースも（乳幼児の一時預かり利用者のみ利用可）。こどもが小さいうちは近くにいながら仕事したい人にぴったり。仕事以外にも、資格の勉強や裁縫等で使用する方もいます。



ほっとるーむプレーレ松戸
コワーキングスペース
②松戸市松戸 1149 プレーレ松戸6階 ☎ 047-711-7676



コワーキングスペースつき
送迎保育ステーション

東松戸、新松戸、北小金駅前の送迎保育ステーションに、コワーキングスペースができました。施設内でこどもを預けながら仕事をしたり、こどもを預けて自宅で仕事をしたり、コワーキングスペースのみの利用など、様々な使い方ができます。1回4時間以内で、500円とリーズナブルに利用できるのも魅力です。

2 おやこDE広場と 子育て支援センター

妊婦さんと3歳くらいまでの乳幼児（支援センターは未就学児まで）をもつ保護者が集える場所がおやこDE広場と子育て支援センター。遊びを通じて親子の交流、友達づくりの場として利用できる場所。こちらには子育てコーディネーターも常駐しているので、お話をしながら子育ての相談にも気軽に乘っていただけます。

熱がでた！

3 困ったときの 病児・病後児保育

生後57日から小学生を対象にした、病児・病後児保育室が市内に5か所あります。こどもが病気や、病気の回復期で、保育園や幼稚園に通うのが難しいときに頼れる存在です。

4 幼児同乗用自転車購入 費用の補助があります

子育て家庭にとって子乗せ自転車は送迎、買い物と出かけるときには必需品。電動自転車の子乗せシートも2つに購入するととなと、なかなかの高額！もし未就学児が2人いる家庭で幼児同乗用自転車購入の予定があれば、購入金額の2分の1（上限5万円）まで補助が出るので、家計が助かります。

子育てコーディネーターに 聞きました！

松戸市では「おやこDE広場・子育て支援センター（主に0～3歳児向けの無料開放子育て支援施設）に、松戸市認定の子育てコーディネーターが多数在籍。子育てや日常のお話をじっくりと聞き、気持ちに寄り添ったり相談に対応したりしています。また、市の多様な子育て支援サービスの紹介や、子育て支援機関につなぐお手伝いをしています。現役の子育てコーディネーターさんにお話を聞きました。



「スタッフは、子育てで経験豊富なベテランママですが、スタッフ自身もいろいろ悩まながら子育てしてきました。これからは研修や勉強会などで日々スキルアップに努め、子育てを支えていきます。」（伊藤久恵さん）



「市役所の相談窓口に行くまでもないけど、気軽に子育てについて話したいとき、こどもを遊ばせるついででも大丈夫！是非お待ちしておりますね。」（石田尚美さん）



「私たちは子育ての伴走者として寄り添う支援を心がけています。“どんな時でも気兼ねなく話せる存在”でいられるように、これからも努めていきたいと思っています。」（藤井裕希さん）

独自のカリキュラムって？

こどもの居場所づくりはどうなってる？

小・中学校で力を入れていること

松戸市では、住所地の学区の学校（指定校）以外への就学を希望する保護者や子どもが、入学したい学校を選べる学校選択制（抽選の場合あり）を取り入れています。その結果、公立でありながら、学校の特色や環境を考慮することができるほか、子どもが安全に徒歩通学できる学校を選ぶことが可能に。また、小学生の保護者同士が、家庭教育のあり方について学校と連携し、学年の枠を超えて交流したり、子育てについて学んだりすることができる家庭教育学級を全松戸市立小学校に開設しています。さらには、スクールソーシャルワーク事業も充実。福祉職であるスクールソーシャルワーカーが日々、子どもたちに寄り添ってサポートし、教育と福祉・医療間で連携しながら、課題解決に取り組んでいます。



日本人には難しいとされる「r や l、v や th」などの発音も、映像と音、さらには体を使うことで、習得しやすく、また、低学年であるほど、効果は期待できるといわれています。

日本語・英語を通じて論理的思考・コミュニケーションスキルまで身につく

「言語活用科」に注目

松戸市では、全小中学校の教育課程の中に「言語活用科」という学習を位置づけています。小・中学校9年間の一貫した「言語活用科」の学びにより、論理的・批判的思考力やコミュニケーション能力を身につけ、グローバル化する社会で活躍できる児童生徒の育成を目指しています。「言語活用科」は、「英語分野」と「日本語分野」の2つの分野で構成されています。英語や日本語の「ことば」で、コミュニケーションを図りながら自分の考えを論理的に伝える力は、全ての学習の土台となり、他教科への学びへ波及するものです。



松戸市が取り入れている英語教育法ジョリーフォニックスとは？

グローバル社会に対応できるよう、他市にはない英語教育を行っている松戸市。とりわけ特徴的なのは、世界約120か国で使われている英語の読み書き指導法「ジョリーフォニックス」を小学校1年生から導入している点。英語の基本となる全42音と綴りを、多感覚（視覚・聴覚・運動感覚・触覚）を用いて習得していきます。

専用ワークブックを使って学習

子どもが英語を学ぶうえでつまずきやすく、その先の英語学習が苦痛になってしまう要因にもなり兼ねない「読み書き」ですが、単なる読み書きだけではなく、アクションやお話、歌などさまざまな活動を行って楽しく学びます。



映像と音、体でインプット！



他市にはない英語教育を行い、グローバルな子どもを育てる！

言語活用科の英語分野の授業を受ける2年生のクラス。ジョリーフォニックスを学習して2年目ということで、音をしっかりと聞き分けられています。基本をマスターしているため、授業もスムーズに進行。（協力：松戸市立東部小学校）

小学生になったらどうする？

親も子どもも安心できる

放課後の居場所

for 小学生

働いている家庭の味方

放課後児童クラブ

すべての小学校にあり、就労等で保護者が昼間家庭にいない小学校1～6年生までの児童を放課後に預かり、勉強や遊びができる生活の場所。月々の利用料は9,000円。保護者のニーズに細かく対応しています。



小学校に進んでからの悩ましい問題としては、子どもに放課後どこで過ごしてもらうか。家庭の環境によって、子どもの放課後の過ごし方もさまざまです。働いている家庭には放課後児童クラブという選択肢がありますが、そのほかにも、学校内で残ることができたり、地域の児童館・子ども館など、いろいろな居場所があります。松戸での取り組みをご紹介します。



学校内に残って勉強や遊びができる

放課後 KIDS ルーム

すべての小学校で実施されていて、小学校の図書室等を活用して読書や学習など体験活動ができます。教職免許などをもつ支援スタッフが、勉強や読書のお手伝いをしています。開設時間は各小学校にもよりますが、放課後から終了時間（原則 16：30）まで使えます。利用料は年額 6,000 円（月額 500 円×12か月）。

ほかにも子どもたちが自由に使える場所はたくさん！

遊びの拠点、のんびり過ごせる

児童館・子ども館

無料で利用できる児童館・子ども館は18歳までの地域の子どもたちが自由に遊びに行ける場所。乳幼児向けのほっとるむやおやこDE広場が併設されているところも。年齢の違う子どもたちが集まることで、自然と社会性や協調性が育まれます。定期的に楽しいイベントを開催しているので要チェック。

- 根木内子ども館
- 常盤平児童福祉館
- 樋野口子ども館
- 六実子ども館
- 野菊野子ども館
- 元山駅ビル子ども館

移動児童館

児童館・子ども館がない地域に、専門スタッフが出張して開催する児童館。曜日ごとに職員が市民センターや体育館などのスペースをかりて開催しています。

森の子ども館

毎月、第1・3土・日曜に21世紀の森と広場の森の工芸館で開催している、自然の中で体を動かしたり、遊べる子ども館。

市民交流会館

新松戸にある多目的ホールや、レンタルスペース、自習室などがある複合施設。この中にも、子どもが遊べるフリースペース、赤ちゃん向けのプレイスペースなどもあります。

青少年会館

年齢問わず放課後に利用できるのが、新松戸にある青少年会館。9時から開館しているので、長期休みにも良く利用されます。

for 中高生

中高生には、松戸地区、新松戸地区、五香六実地区、八柱地区に自由に利用できる中高生の居場所があります。中高生世代の子どもたちが無料で利用できる、安心・安全な居場所です。放課後や長期休みのときにも利用できるため、友達同士で集まってもいいし、勉強にきてもいいし、使い方は自由です。どの居場所にも子どもたちのやりたいことや、やってみたいを応援するスタッフがいます。悩みごとの相談もできる場所です。



アティーズ元山



アティーズ八柱



青少年スペース



PopcornMatsudo

ひがまつテラス内

松戸市青少年プラザ



音楽スタジオ



個別学習スペース



利用者の様子



2021年12月、東松戸にオープンした「ひがまつテラス」。1階に図書館、2階に東松戸支所、松戸市青少年プラザが入った複合施設です。フリースペースやコミュニティスペースでは、PCやタブレット、カードゲーム・ボードゲームの貸出もあり、自由に過ごせます。また、壁面に鏡がありダンスの練習などもできる多目的室や、バンド練習もできる音楽スタジオ、静かに勉強や読書もできる個別学習スペースもあります。放課後の活動や、勉強、休日に遊びに行く場所としても最適です。

DATA

ひがまつテラス・松戸市青少年プラザ

〒142-0114 松戸市東松戸2-14-1

☎ 9:30～20:30

📅 毎月第3月曜日（祝日の場合は翌平日）
年末年始（12月29日から1月3日まで）

My voice! 松戸ママたちもおすすめ



しのりつさん
(松戸歴18年・主婦)

3歳までは子育てするのにすごく充実していると思います。おやこDE広場や一時預かりがある点が◎。赤ちゃん向けに様々なイベントがあって、ベビーマッサージ、音楽会、座談会などによく参加していました。



Moeさん
(松戸歴10年・会社員)

小学生と年長の姉妹がいます。松戸のいいところは、保育園の数が多くと、松戸市独自のいろいろな助成金の制度があるところ。学童がほしい小学校の敷地内にあり安心です。娘が通っている放課後児童クラブは新しくなって施設がきれい。定員に余裕があるのか、高学年でも通っています。市内にあるほっとるむは、子どもが小さい頃預かりもできるのでよく利用していました。



ペコリーナさん
(松戸歴10年・主婦)

幼稚園の預かり保育や、放課後児童クラブのほかにも放課後KIDSルームを実施している学校が多くあって、働き方や家庭の事情によって子どもの預け先を選べるところがいいです。



あきさん
(松戸歴4年・会社員)

松戸は待機児童ゼロの対策を行っていて、市役所の方に気軽に相談しやすい環境を整えてくれています。小規模保育園からの転園の選択もきんちんと用いされているところがいいです。わが家もその制度を活用できて、保育園から預かり保育が充実している幼稚園に進むことになり、ほっとしています。

まつどの医療体制は充実!

もしものときも安心の街

こどもの医療

松戸市立総合医療センター



東葛北部地域の中核を担う総合病院。妊娠・出産に係る高度な医療を受けられる「地域周産期母子医療センター」や、2025年4月に「小児救命救急センター」に指定された小児救急そして、専門外来を兼ね備えた「小児医療センター」が、地域の小児医療を支えています。救急時はもちろん、難しい疾患も対応。地域にこうした病院があるのは心強い限りです。

☎ 松戸市千駄堀993-1
☎ 047-712-2511 (代表)

こどもの急なケガや病気で困ったら!

夜間小児急病センター

夜にこどもの調子が悪くなってしまったとき、こちらに受診を! 毎日18時から23時まで、小児専門医、小児の診療に慣れた医師による診察が受けられます。

☎ 診療日 毎日 ☎ 診療時間 18:00~23:00

☎ 診療内容 0歳~中学校3年生までの初期内科系疾患を対象に、小児科医が中心に診療。

☎ 松戸市千駄堀993-1(松戸市立総合医療センター内)
☎ 047-712-2513



妊娠・出産から新生児まで高度な医療を!

地域周産期母子医療センター

分娩リスクの高い妊婦への対応が可能な産科や、新生児集中治療を行うNICUを有する新生児科を備え、様々な疾患に対応しています。安心して出産できるよう、医療体制を整えています。

医療機関に受診するか迷ったら

こども急病電話相談

夜間にこどもの病気やケガで、すぐに病院へ受診したほうがいいのか、迷ったときは電話で相談も。すぐ病院へ行くべきか、様子をみても大丈夫かを、電話口で看護師さんがアドバイスをしてくれます。必要な場合は、小児科医につなぐことも。

☎ 診療日 毎日 ☎ 診療時間 19:00~翌8:00

☎ #8000(プッシュ回線の固定電話・携帯電話)
☎ 043-242-9939(ダイヤル回線、IP電話、光電話)

赤ちゃんが生まれたら家庭訪問

乳児家庭全戸訪問事業

出産すると、保健師さんや助産師さんが各家庭に来てくれます。出産後の育児の不安なことや、赤ちゃんの成長のようすなど聞けるのも安心ですし、ちょっとした困りごと相談できるよい機会に。

☎ 対象 生後4か月を迎える前までの赤ちゃんがいる全ての家庭に実施

☎ 内容 赤ちゃんの体重測定、育児相談、お母さんの心身や産後の生活などの相談、母子保健サービスの案内など

医療的ケア児の受け入れも!

市内の0~6歳までの医療的ケアの必要な子は、認定こども園風の丘で障がい福祉サービスの日中一時支援事業として受入が始まりました。園に在籍していなくても利用可能、保護者の就労の有無は関係なく利用ができます! 詳しくは、風の丘に電話で説明会の予約(047-375-8440)を!

小さいうちは特に、急変しやすいこどもの体調。夜に熱が上がって心配に…… そんなときに心強いのがやはり、大きな病院。松戸市内には、地域のかかりつけ医から、高度医療を担う大きな総合病院まで医療施設の数が多く、充実しており、質の高い医療が受けやすい地域。

千葉西総合病院



全国でもトップレベルの手術実績を誇る循環器内科が有名な総合病院。小児科は乳幼児健診や予防接種を含めた全般診療を、感染症対策の取られた外来スペースで診察を行っています。通常診療に加え、夕方診療(受付時間16時30分~18時)も実施しており、急病にも対応できる体制となっています。産婦人科では「さくら産後ケアセンター」として産後ケア事業(家族の援助を受けられないなどの理由でお困りの際に、お母さんと赤ちゃんの新生活がスムーズに開始できるよう支援)も実施しています。

☎ 松戸市金ヶ作107-1
☎ 047-384-8111(代表)

新松戸中央総合病院



新松戸駅から徒歩で行けるほど駅近、便利な立地の総合病院。小児科全般の診療と、乳幼児健診、予防接種全般に対応。消化器病センター、心臓血管センター、血液浄化センター、呼吸器病センターの4つのセンターが中心となり、高度な医療を受けられます。

☎ 松戸市新松戸1-380
☎ 047-345-1111(代表)

My voice! 松戸ママたちもおすすめ



ベコリーナさん
(松戸歴10年・主婦)

こどもがいるので、大きな病院が近くあって、いざという時は夜間診療に行けます。急な病気、怪我の時に心強いです。初めて松戸に住んだときは、わからないことだらけでしたが、近所の人、子どもを通して知り合った人達ができます! 詳しくは、風の丘に電話で説明会の予約(047-375-8440)を!



えりかさん
(松戸歴30年・看護師)

小学生と年長のこどもがいますが、こどもたちが赤ちゃんのころ、よくお世話になったのは、「夜間小児急病センター」です。何度か駆け込みました。先生が優しくかったです! 住んでいるエリアによっては、駅や商業施設、病院も生活に必要なものが近くにあるところが、便利です。



しのりつさん
(松戸歴18年・主婦)

千葉県内ではこどもの医療費が安いのがいいです。200円は助かります☆やはり医療の体制が松戸は充実しているなど思ったのは、コロナのワクチン接種が始まったとき。30代ですが8月には2回接種していたので、ほかの地域よりも早く進んでいると感じました。



リエさん
(松戸歴3年・主婦)

松戸に引っ越してきて家族の体調が崩れたときに探し始めたら、病院の数がほんとうに多いなと実感しました。大きな病院が駅の近くにあったりするので、アクセスしやすいのは病院通いのストレスがなくて◎。クリニックでも土日対応のところもあって、いざというとき、頭にあると慌てないですね!

PART 2

豊かな暮らしにフォーカス!

Profile

鶴岡 恭平さん_39歳
 栄梨子さん_39歳
 煌大くん_9歳
 佑篤くん_6歳
 杏梨ちゃん_3歳

松戸在住歴：9年
 栄梨子さんのご実家が松戸にあったこと、そして交通の便の良さと職場へのアクセスがしやすいことが決め手となり、松戸への移住を決意されました。



松戸で子育て真っ最中の4家族に、松戸の住みやすさや実際に子育てをするうえでの松戸のよさなど、たっぷりお話を伺いました。



松戸出身ではないおふたりにとって、学校や教育環境についての情報が少なく不安もありましたが、ほっと一む八柱でさまざまな話を聞くことができ、安心につながったといいます。「こどもの良いところや得意そうなことを、どんな強みにしてあげられるか模索しながら子育てをこれからも続けていきたいです。そのためにできるだけたくさんさんの情報や環境に出会えるように足を運んでいきたいですね。」(明日香さん)。



ほっと一む八柱

一時あすかり



① 松戸市日暮1-1-1
 八柱駅第2ビル4階A号室
 ② 月・水・木・金・土・日曜
 9:30~17:30

金光 Family

松戸だからできた 子育てと資格勉強の両立

10年以上前に賢宏さんの職場に近い松戸市に住み始めた金光ご夫妻。これまで市内で4回の引っ越しを経験しながらも、他地域への移住は選ばず、松戸での暮らしを続けています。「他自治体の子育て支援についても調べましたが、松戸市の手厚さに勝るところはありませんでした」(明日香さん)。明日香さんは、長男・龍馬くんが幼稚園に通っている間、長女・紗蘭ちゃんを連れてほっと一む八柱を利用しているそう。併設されているコワーキングスペースで資格の勉強をするのが日課で、子育てと両立しながら、なんと、宅建と不動産鑑定士の試験に合格したそうです。「松戸市医療センターの夜間小児外来にも何度もお世話になっています。通常の病院の診療時間外でも診てもらえる場所があることはとてもありがたいです」(明日香さん)。「休日は、家族でよくテラスモール松戸に行きます」(賢宏さん)。テラスモール松戸では、龍馬くんと同じ幼稚園のご家族や、知り合いによく会うとのこと。市内には子育てで家族に嬉しい施設や環境が整っています。

Photo Spot むつみ石井梨園

梨やシャインマスカットなどのフルーツの直売やもぎ取りをすることができます。



① 松戸市六実3-32-3
 ② サイト参照 <http://www.ishiinashien.com/>

自分の手でもいだ、もぎたてのシャインマスカットをほおぼる3人! あっという間になくなっちゃいました。



鶴岡 Family

自然と遊びのなかで どんどん成長中!

高校から松戸で暮らした鶴岡さん。就職を機に一度は松戸を離れましたが、子育てのタイミングで再び松戸へ戻ってきました。「やっぱり、子育てするなら土地勘も実家もある松戸が良い」との思いからです。「松戸は公園が多く、草花や虫取り、川遊びなど、自然に触れながら休日を過ごせます。」(栄梨子さん)。よく21世紀の森と広場や、ゆいの花公園などで遊ぶことが多いという鶴岡ファミリー。「秋には旬の梨が食べ応えのある大きさに。水々しくてとてもおいしいんです。広報で梨情報をチェックするのが、毎年の楽しみです」(栄梨子さん) 近くおいしいパン屋さんも多く、テレビに出るような有名なお店もあるんだそう。そんな有名なお店やショッピングモール、映画館など都市的な便利さもあり、「自然と都市の便利さ、両方がちょうどよく揃っているのが松戸の魅力」とご夫婦そろって実感しているそうです。小学校に通う煌大くと佑篤くん。学校が終わったあとは放課後KIDSルームに通っています。「将棋やけん玉、こまなど、家では教えてあげられない遊びを覚えてくるんですよ。」(恭平さん) 子どもたちがいろいろなことを吸収できる環境が、身近に整っているのも、松戸の強みです。



Profile

金光 賢宏さん_40歳 松戸在住歴:12年
 明日香さん_36歳 賢宏さんは松戸市内の会社に勤務、明日香さんは子育て支援サービスを利用しつつ、日々資格勉強に励んでいます。
 龍馬くん_4歳
 紗蘭ちゃん_2歳

Profile

近藤 竜介さん_41歳 松戸在住歴:12年
 竜介さんが一人暮らしをしていたことをきっかけに、2人での生活が始まりました。都内の職場へのアクセスの良さや、おいしい飲食店の多さもありささんのお気に入りとなり、マイホームを購入する際も、迷わず松戸を選びました。

ありささん_38歳
 律稀くん_5歳
 紬稀ちゃん_1歳



近藤 Family

つらい時に頼っていい、そう思える場所や制度が充実しています

1人目のお子さん、律稀くんの産後、体力的にも精神的にも大きな負担を感じて近藤さんご夫婦。コロナ禍で出産を迎え、十分な説明やサポートを受ける前に早期退院となり、不安な気持ちを抱えたまま赤ちゃんとの生活がスタートしたそうです。そんなとき、「松戸市に産後ケア事業があるよ」と竜介さんが制度を調べ、利用を後押ししてくれました。宿泊型の産後ケアで、助産師さんが夜中の授乳の面倒を見てくれたので、産後はじめて夜にしっかり寝られたんです。あの時間で体も心も回復しました(ありささん)。現在は、あおば子育て支援センターやほとと一む東松戸も活用し、相談することが精神的な支えにもなっているそう。「松戸市独自の預かり保育料金の助成制度もありがたいです。国の基準より短い労働時間でも対象になり、国の無償化制度ではまかないきれない保育料が補助されるのは助かります(ありささん)。働きながら子育てをするご家族にとって、こうした手厚いサポートが大きな安心になっているようです。



近藤さんファミリーがよく訪れる、21世紀の森と広場。「上の子はアスレチック、下の子は芝生を歩き回って遊んでいて、遊び方は全然違うんです。でも、同じ公園でどちらも満足できるのが助かります(ありささん)。パパがいる休日は少し足をのびて大きな公園へ。ママだけの日は、近所の遊び場でゆったりと。そんな無理のないリズムが、家族の暮らしを支えているそうです。



Topic!

産後ケア事業

出産後に心身のケアや育児支援が必要な家庭を対象に、「産後ケア事業」を実施しています。(事前申請が必要です) 宿泊型・日帰り型・訪問型から選べ、お母さんが安心して過ごせるようサポートします。「特別に大変な人が使うものと遠慮してしまう人も多かもしれませんが、つらい時は頼っていいんだと思います。まずは、保健師さんなどに相談してこんな制度があると知ってもらえたらいいですね(ありささん)。松戸市の産後ケアは、7日まで利用可能。ありさんは宿泊型を3日間利用したそう。今では「あのときは本当に助けられた」と振り返っています。

Photo Spot

21世紀の森と広場 (BBQ場) 詳細は、6-7ページへ。



Profile

山下克昂さん_34歳 松戸在住歴:2年
 栄養士資格を持ち、ミシュラン二つ星のフレンチで修行経験もある店主の桃子さん。都内でパン屋を営んだ後、松飛台に移り、2024年春にベーカリーカフェ三日月をオープン。夫の克昂さんとともに、夫婦二人三脚でお店と4人のお子さんの子育てを頑張っています。

桃子さん_34歳
 小春ちゃん_8歳
 初月ちゃん_3歳
 凜空くん_2歳
 梨花ちゃん_0歳



山下 Family 松戸でかなえた、店舗とマイホーム

もともと松戸に縁のなかった山下さんご夫妻。移住前は東京で、賃貸の自宅とパン屋をそれぞれ借りて暮らしていました。けれど、「家賃が二重にかかるのはもったいない」と感じ、店舗兼自宅の購入を決意。土地を探すなかで、埼玉から千葉まで幅広く候補を見てまわり、現在の松飛台の土地と出会いました。「この土地を見つけた時は即決でした(克昂さん)。閑静な住宅街にあるこの場所。自然やまちの雰囲気に引かれ、のびのびと子育てができると感じたそうです。「地域のお客さまに私も助けられているんです。産後、お店を閉めることになった時も、体調を気にかけてくれたり応援してくれるお客さまばかりで、安心して休むことができました。今も、皆さんに市内のおすすめのお店や遊び場などを教えてもらって、親子共々、毎日楽しくお話をいただいています。」(桃子さん)。地域の人に愛されるお店として、4人のお子さんの子育ても楽しみながら、明るく毎日をご過ごされています。

地域に愛されるお店を目指して

自宅1階のパン屋さんには、首の座っていない赤ちゃんも横になれるような、奥行きのある畳のスペースがあります。家族連れ・赤ちゃん連れのお客様にとっても居心地の良いお店です。忙しい家庭にも「おうちで焼き立て」を届けたいという思いで、冷凍パンの定期便や通販を本格的にスタート。また、YouTubeやInstagramの運用にも力を入れており、最近では数



万回再生の動画も増えているんだとか。「子育てで得た経験を活かして、同じように頑張るママやパパを応援できる情報発信を続けていきます(克昂さん)」

Photo Spot



ベーカリーカフェ 『三日月』

〒千葉県松戸市松飛台267-1
 ☎水・木・金・土曜 11:00~16:00 ※売切れ次第終了
 Instagram: mikaduki_bakery_cafe

自然光が差し込むあたたかいカフェ

PART 3

松戸には歴史があったり、店主のこだわりが詰まったお店が多数。そこで、地元在住ママのロコミと一緒に人気店をピックアップします。毎日の暮らしがおいしく、楽しくなること必至！

まつど暮らしを豊かにする STORYのあるお店たち

毎日通いたくなる。
地元の親子に愛されるパン屋さん



焼き菓子やもちもち食感の角食パン、黒糖くるみパンなどの創作パンから自家製天然酵母を使用したハードパンまで、30種類以上の商品が並びます。店内にはイートインできるちょっとしたスペースが、またお店の隣には公園があるので、そこでいただくのもおすすめ。



優しい味わいのパンとお菓子が人気！
パンとおやつ **マルサン堂**



子どもが安心して食べられる
パンを作るのがモットーです

2017年に開店した、長谷部直紀さん・友美さんご夫婦が営む「パンとおやつ」のマルサン堂。直紀さんは都内のパン屋さんを中心に修行を積み、友美さんはパティシエとして働いた経験の持ち主です。小さい子どもでも安心して食べられるよう、小麦粉は全て国産小麦、砂糖はてんさい糖のみを使用し、添加物は不使用。さらに季節の野菜・果物は市場や農家さんから買い付けしたもの、パンのフィリングなどはできる限り、店内で手作りしたものを使うというこだわりは、2歳の娘を持ち、近々もうひとりお子さんが増えるパパママの長谷部ご夫婦ならではの、おうちでいただくのはもちろん、近くの21世紀の森と広場へ遊びに行く際のおともにもぜひ、購入してみてください。



☎ 松戸市常盤平柳町18-1
つばみハイツ102
🕒 10:00~18:00 ㊟月曜
☎ 047-718-2543
<https://www.marusando.shop>
📷 @marusando_oyatsu

魅力あるお店から街と人との
STORYが紡がれる

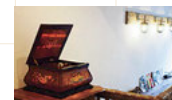
Tokoa coffee



☎ 松戸市総台2-38-1 あかぎ荘102 ㊟木・金曜
🕒 13:00~20:00 (19:30 Lo) ☎ 080-6141-3357
📷 @tokoacoffee

ご近所さんからもうひとつの居場所と
言ってもらえるのがとても嬉しくて

コーヒー屋として、松戸でのイベントに出店したときに知り合った皆さんの雰囲気、ゆるくつながりながらも一体感があるところが気に入って、次に拠点を構えるなら松戸と定まったそう。松戸では4年前から豆屋として活動始め、2020年の暮れ、総台にお店をオープン。「こじんまりとしたこだわりのお店が多い総台は注目しているエリアで、Tokoaさんはおすすです。ゆっくりとお茶しに行きたいな」(あきこさん)



コーヒー豆は生豆の状態、オルゴールを聞かせて熟成させています。店主はバリスタ、焙煎士、オルゴールセラピストの肩書を持っています。

BEBOP BAGEL



細い路地の奥、さらに扉の先にも
もちもちベーグルが待っています

松戸駅周辺は昔ながらの商店も残っていて、古さと新しさが混ざり合って味があるエリア。最近古いビルをリノベーションしたカフェや飲食店も増えてきて注目の場所でもあります。そこに5年ほど前から店を構えているもちもちベーグルが自慢のお店。「床屋さんの横の路地を入るのですが、ここかな?と不安になってもぜひ行ってみて。そこには絶品ベーグルが!」(せいさん)



シンプルなベーグルはもちもち、ベーグル生地のおんバターサンドや、甘い系、しょっぱい系とオリジナリティあふれるラインナップ。

☎ 松戸市本町6-13 理容そのべ2階
🕒 11:00~18:00 ※売り切れの場合は閉店
㊟火・水曜 ☎ なし
📷 @old_figaropeoples_bebopbagel



It's Hot!

「松戸発! 店舗をもたないかわいい
焼き菓子屋さんが増えています!」(リエさん)

季節の焼き菓子 Charte



店主のふるさと和歌山の果物を中心に、旬の美りを生かした焼き菓子を作っています。通販、イベント出店、工房販売、カフェへの卸しなど、随時SNSで告知しています。

📷 @charte_tarte

やつやつ



「日々の暮らしにおやつを」をコンセプトに、パウンドケーキやクッキーなどの焼き菓子を販売。時折パンに巡り合えることも。通販、カフェ、イベント販売などのお知らせはHPやSNSで。

☎ 松戸市常盤平4-8-15 ウエキビル203
☎ 070-4440-2292 ※工房は予約販売
<https://yatsuyatsu.com/>
📷 @yatsuyatsu88



地域密着が嬉しい新鮮な
食材が身近に手に入る



農産物直売所

げんきばたけの会

市場の空気を感じながら
新鮮な野菜を揃える人気の青果店！

食材の目利きであるお店の人と会話しながら、おいしい野菜を買うことや、食べたことがない食材を覚えてもらうことは、とっても楽しい食のワクワク体験。松戸の台所、南部市場にある食材店ですが、一般のお客さんもウエルカム。「野菜からフルーツ、加工食品からドライフルーツまで、幅広くそろえます。BBQやキャンプの食材調達は必ずここで！」(せいさん)



「対面で食材のことをお客様と積極的に話すようにしています。食べ方や調理の仕方もどんどん聞いてくださいね」と社長さん。

☎ 松戸市松戸新田30
松戸南部市場内
🕒 6:00~14:00
📅 日曜・祝日・休市日
☎ 047-703-1831

松戸南部市場

松戸の食を支える台所。
魚介類、水産加工品などの食品から食堂まで。



☎ 松戸市松戸新田30
🕒 物販 6:00~13:00頃 食堂 7:00~16:00頃
📅 日曜・祝日 水曜不定休 ☎ 047-363-2222
📱 @matsudonanbu_ichiba
<https://www.matsudo-nanbuichiba.com/>

題目屋 安藤豆腐店



明治時代から続く豆腐屋さん
焼きドーナツも注目です！

代々続くお豆腐屋さんですが、5代目が豆乳とおから入りの焼きドーナツを作ったり、地元のお店とコラボしたり、新しいメニューに次々と挑戦し進化を続けています。「シンプルな豆腐やお揚げが特においしいですね。がんもどきも気に入っていて、こちらでおでんの具を調達すると最高！」(リエさん)

☎ 松戸市松戸1281 🕒 8:30~19:00
📅 土曜・祝日
(月曜が祝日の場合、日曜休み月曜は営業)
☎ 047-362-3736
📱 @ando_tofuten



時期によって豆腐に使用する大豆を変えているこだわりがすごい！



My voice

松戸ママたちもおすすめ



柳川夕香さん
(松戸歴 24年・ネイリスト)

松戸といえばラーメンと言われることもあります。ドイツパンのツOPPがやっぱり一番有名かもしれません。このペーグルが大好きです。



リエさん
(松戸歴 3年・主婦)

魚を尾頭つきで欲しいときなど、必ず松戸南部市場へ。通販系の焼き菓子屋さんは手土産にするのに喜ばれるので、最近よくチェックしています。



せいさん
(松戸歴 5年・会社員)

コロナ禍のおかげで地元のお店をめぐるようになって、新しく、素敵なお店がたくさんあるのが発見でした。おいしいパン屋めぐりが好きです。ツOPP、マルサン堂、グランクーが鉄板です。



山田屋の家庭用品

暮らしまわりの道具が揃う
現代の荒物屋さん

天保2年に創業という老舗の山田屋さん。現在の11代目店主による、荒物雑貨、キッチン用品、アウトドア用品から、昭和なレトロ雑貨まで、幅広いセレクトが楽しいお店。「地元なので、ずっと昔からあるとは思っていましたが、先日入って見たら楽しかったです。松戸のかつば橋ですよ！」(えりかさん)

☎ 松戸市本町12-8
🕒 10:30~18:00
📅 月・火曜
☎ 047-362-3119
📱 @yamadaya_matsudo



smokebooks

古本、洋書まで絵本の品揃えが豊富
雑貨や文房具に大人も心躍ります！

総台のシンボルマンション、あかぎハイツの1階にある本屋さん。新刊から古本、和洋問わず幅広いセレクトの絵本がぎっしり。アート本もたっぷりで見応え十分の店内です。「絵本が大好きな娘を連れてよく訪れます。でも母の方がテンション上がってしまう魅力的な品ぞろえ！」(あきこさん)

文具やインテリア雑貨、お菓子もあちこちにディスプレイされていて、何時間でもいられそう！

☎ 松戸市総台1-21-1
あかぎハイツ113号室
🕒 11:00~18:30 📅 木曜
☎ 047-705-0816
📱 @smokebooks_minoridai
<https://www.smokebooks.net/>



おかやま生花店

友達へのギフトにも
喜ばれる花屋さん

土手に向かう通りがあるので、散歩の途中に寄っていかれるお客様が多いとか。お花のセレクトに店主のセンスが光ります。「郊外に住んでいると、素敵なお花屋さんに出会えることが少なかったのですが、オープンを知ったときに嬉しくなりました！」(あきこさん)

店内にはお花のほかには洋服も。お店ではリース作りなどワークショップも不定期で開催しています。

☎ 松戸市本町5-6 岡田ビル1A
🕒 不定休
☎ 080-8700-6539
📱 @okayama.seikaten



My voice

松戸ママたちもおすすめ



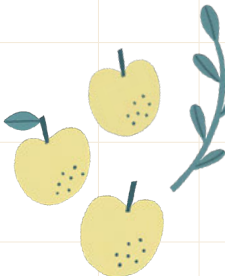
あきこさん
(松戸歴 4年・会社員)

おいしいお店や、おもしろいお店を見つけないのが好きなので常にSNSをチェック。子連れにおすすめしたいのは、キテミテマツドのタリーズのベビーカー優先席、ブルーレー屋上のグリーンルームと屋上遊具。



大場 友さん
(松戸歴 39年・亀吉農園)

若手の方が當んだり後を継いでいる飲食店や雑貨店、クリエイターやアーティストによる独自性のある店が多くておもしろいですよ。たくさんおすすめはありますが、あえて昔からある、お菓子工房ポニーのパナパイを推します。





松戸市役所 子ども政策課 初版2021年 2026年3月一部改訂
〒271-8588 千葉県松戸市根本387-5 ☎047-704-4007

