

工 事 設 計 書

所 属 部 課 名		建設部 道路維持課							
部長	審議監	課長	補佐	主幹	主査	班	班	設計者	設計審査
工事名		小金原地区側溝補修工事(R8)							
工事場所		松戸市小金原三丁目12番地先							
事 業 年 度		令和 7 年度							
工事価格		円							
請負工事費計		円							

設 計 説 明	土 工…一式 排水工…一式 舗装工…一式 附帯工…一式 仮設工…一式 ※週休2日制適用工事 ※フレックス工期契約制度の適用
------------------	---

本 工 事 内 訳 書

費目	工種	種別	細別	単位	数量	単価	金額	摘要
本工事費								/H
		土 工		式	1			第 1 号内訳書参照 @U001
		排水工		式	1			第 2 号内訳書参照 @U002
		舗装工		式	1			第 3 号内訳書参照 @U003
		附帯工		式	1			第 4 号内訳書参照 @U004
		仮設工		式	1			第 5 号内訳書参照 @U005
	直接工事費計			式	1			++P
		運搬費		式	1			第 6 号内訳書参照 @U006
		共通仮設費		式	1			!04Kr
		共通仮設費計		式	1			+3K
	純工事費			式	1			++J

本 工 事 内 訳 書

2 頁

費目	工種	種別	細別	単位	数量	単価	金額	摘要
		現場管理費		式	1			!04Jo
	工事原価			式	1			++G
		一般管理費等		式	1			!90Gp
	工事価格			式	1			++T
		消費税及び地方消費税 相当額		式	1			%S10
工事費計				式	1			++U

第 1 号内訳書 土工

1 式

名称	規格	単位	数量	単価	金額	摘要
舗装版切断工		m	175			第 1 号単価表参照 SCB430510-J01&80*
舗装版切断排水処分工		m3	0.3			第 2 号単価表参照 V0001&80
舗装版破碎積込工（小規模土工）		m2	76			第 3 号単価表参照 SCB210720-J01&80*
AS廃材運搬処分工		m3	4			第 4 号単価表参照 V0002&80
床掘工		m3	58			第 5 号単価表参照 SCB210030-J01&80*
路盤廃材運搬処分工	小規模	m3	28			第 6 号単価表参照 V0003&80
残土運搬処分工		m3	30			第 7 号単価表参照 V0707&80
埋戻工	再生砂	m3	11			第 8 号単価表参照 V0501&80
埋戻工	RC-40	m3	12			第 9 号単価表参照 V0502&80
埋戻工	RM-30	m3	8			第 10 号単価表参照 V0503&80
表層工	再生密粒度As(13) t=50	m2	50			第 11 号単価表参照 SCB410260-J01&80*

名称	規格	単位	数量	単価	金額	摘要
計						

第 2 号 内訳書 排水工

1 式

名称	規格	単位	数量	単価	金額	摘要
構造物とりこわし工		m3	7			第 12 号単価表参照 SWB824010-J01&80*
Co廃材運搬処分工	有筋	m3	7			第 13 号単価表参照 V0706&80
側溝敷設工	240×240×2000	m	56			第 14 号単価表参照 SWB821410-J01&80*
側溝敷設工	300×300×2000	m	112			第 15 号単価表参照 SWB821410-J03&80*
蓋版設置工	240用	m	56			第 16 号単価表参照 V0702&80
蓋版設置工	300用	m	112			第 17 号単価表参照 V0705&80
集水ます設置工	400/700 H=750	基	4			第 18 号単価表参照 V0006&80
横断側溝設置工	300×400×2000	m	8			第 19 号単価表参照 V0704&80
雨水取付管布設替工		式	1			第 20 号単価表参照 V0014&80
計						

第 3 号 内訳書 舗装工

1 式

名称	規格	単位	数量	単価	金額	摘要
舗装版切断工		m	152			第 1 号単価表参照 SCB430510-J01&80*
舗装版切断排水処分工		m3	0.3			第 2 号単価表参照 V0001&80
舗装版破碎工		m2	874			第 21 号単価表参照 SCB430310-J01&80*
AS廃材運搬処分工		m3	44			第 4 号単価表参照 V0002&80
不陸整正工	t=30mm RM-30	m2	874			第 22 号単価表参照 SCB410010-J01&80*
表層工	再生密粒度アスコン(13) PK-3	m2	874			第 23 号単価表参照 SCB410260-J09&80*
計						

第 4 号 内訳書 附帯工

1 式

名称	規格	単位	数量	単価	金額	摘要
人孔高さ調整工		組	3			第 24 号単価表参照 SDGD10810-J01&80*
区画線設置工	矢印・記号・文字（白）W=15cm換算	m	141			第 25 号単価表参照 SWB821210-J01&80*
区画線設置工	矢印・記号・文字（黄）W=15cm換算	m	38			第 26 号単価表参照 SWB821210-J02&80*
区画線設置工	ゼブラ（白）W=45cm	m	2			第 27 号単価表参照 SWB821210-J03&80*
標識柱・基礎撤去（路側式）		基	3			第 28 号単価表参照 SWB812190-J02&80
標識柱・基礎設置（路側式）	再利用	基	3			第 29 号単価表参照 SWB812110-J02&80*
カーブミラー移設工		基	1			第 30 号単価表参照 V0700&80
宅内出入口擦り付け工		箇所	9			第 31 号単価表参照 V0012&80
宅内排水管取付工		箇所	10			第 32 号単価表参照 V0013&80
計						

第 5 号 内訳書 仮設工

1 式

名称	規格	単位	数量	単価	金額	摘要
土留工		式	1			第 33 号単価表参照 V0015&80
交通誘導警備員 B		人日	72			第 34 号単価表参照 SWB010212-J01
計						

第 6 号 内訳書 運搬費

1 式

名称	規格	単位	数量	単価	金額	摘要
仮設材等の運搬	(鋼矢板、H形鋼、覆工板、敷鉄板等)	t	0.492			第 35 号単価表参照 SWB010020-J01&80
仮設材等の積込み取卸し費		t	0.492			第 36 号単価表参照 SWB010030-J01&80
計						

※施工パッケージ単価
SCB430510-J01&80*

第 1 号 単価表

舗装版切断工

1 m 当り

名称	規格	単位	構成比	東京単価	積算単価	摘要
標準単価			P			/H
機械構成比		%	K			/H
コンクリートカッタ〔バキューム式 (超低騒音型)〕	湿式 切削深20cm級 プレート径φ56cm	%	K1			MM001161013
労務構成比		%	R			/H
特殊作業員		%	R1			RR0101
土木一般世話役		%	R2			RR0125
普通作業員		%	R3			RR0102
材料構成比		%	Z			/H
コンクリートカッタ (ブレード)	径18インチ	%	Z1			TZ006540009
ガソリン	レギュラー	%	Z2			TZ006704001
	1 m 当り					

第 1 号 単価表

舗装版切断工

1 m 当り 2 頁

※施工パッケージ単価
SCB430510-J01&80*

SCB430510

J01 舗装版種別 = 1
J05 費用の内訳 = 1

アスファルト舗装版
全ての費用

J02 アスファルト舗装版厚 = 1 15cm以下

第 2 号 単価表

舗装版切断排水処分工

1 m3 当り

名称	規格	単位	数量	単価	金額	摘要
汚泥運搬		m3	1			第 37 号単価表参照 SCB210110-J01&80*
汚泥及び廃アルカリ処分費		kg	1, 130			AF70020
計	1 m3 当り					

※施工パッケージ単価
SCB210720-J01&80*

第 3 号 単価表

舗装版破碎積込工（小規模土工）

1 m2 当り

名称	規格	単位	構成比	東京単価	積算単価	摘要
標準単価			P			/H
機械構成比		%	K			/H
小型バックホウ（クローラ） [標準]	排出ガス対策型（第2次基準） 山積0.13m3	%	K1			MM000201034
労務構成比		%	R			/H
運転手（特殊）		%	R1			RR0114
材料構成比		%	Z			/H
軽油		%	Z1			TZ006702002
	1 m2 当り					

SCB210720
J01 費用の内訳 = 1 全ての費用

第 4 号 単価表

AS廃材運搬処分工

1 m3 当り

名称	規格	単位	数量	単価	金額	摘要
AS殻運搬		m3	1			第 38 号単価表参照 SCB227010-J01&80*
AS廃材処分費	東葛飾	t	2.35			TZ901145040
計	1 m3 当り					

※施工パッケージ単価
SCB210030-J01&80*

第 5 号 単価表

床掘工

1 m3 当り

名 称	規 格	単 位	構 成 比	東 京 単 価	積 算 単 価	摘 要
標準単価			P			/H
機械構成比		%	K			/H
バックホウ（クローラ）〔後方超小旋回型〕	排ガス型（第2次） 山積0. 2 8 m 3	%	K1			MM000202096
労務構成比		%	R			/H
運転手（特殊）		%	R1			RR0114
普通作業員		%	R2			RR0102
材料構成比		%	Z			/H
軽油		%	Z1			TZ006702002
	1 m3 当り					

SCB210030

J01 土質 = 1
J05 費用の内訳 = 1

土砂
全ての費用

J02 施工方法 = 5

上記以外（小規模）

第 6 号 単価表

路盤廃材運搬処分工

小規模

1 m3 当り

名称	規格	単位	数量	単価	金額	摘要
土砂等運搬		m3	1			第 39 号単価表参照 SCB210110-J02&80
路盤廃材処分費	東葛飾	t	1.8			TZ901143040
計	1 m3 当り					

第 7 号 単価表

残土運搬処分工

1 m3 当り

名称	規格	単位	数量	単価	金額	摘要
土砂等運搬	2km仮置き	m3	1			第 40 号単価表参照 SCB210110-J03&80*
積込 (ルーズ)		m3	1			第 41 号単価表参照 SCB210020-J01&80
土砂等運搬		m3	1			第 42 号単価表参照 SCB210110-J10&80
建設発生土処理費	1処理、流6を除く	m3	1			AF80038
計	1 m3 当り					

第 8 号 単価表

埋戻工

再生砂

1 m3 当り

名称	規格	単位	数量	単価	金額	摘要
埋戻し		m3	1			第 43 号単価表参照 SCB210410-J05&80
砂	再生	m3	1.33			TZ002152001
計	1 m3 当り					

第 9 号 単価表

埋戻工

RC-40

1 m3 当り

名 称	規 格	単 位	数 量	単 価	金 額	摘 要
埋戻し		m3	1			第 43 号単価表参照 SCB210410-J05&80
再生クラッシャーラン	R C - 4 0	m3	1			TZ002122003
計	1 m3 当り					

第 10 号 単価表

埋戻工

RM-30

1 m3 当り

名 称	規 格	単 位	数 量	単 価	金 額	摘 要
埋戻し		m3	1			第 43 号単価表参照 SCB210410-J05&80
再生粒度調整碎石	RM30～0	m3	1			AF60003
計	1 m3 当り					

※施工パッケージ単価
SCB410260-J01&80*

第 11 号 単価表

表層工

再生密粒度As(13) t=50

1 m2 当り

名称	規格	単位	構成比	東京単価	積算単価	摘要
標準単価			P			/H
機械構成比		%	K			/H
振動ローラ（舗装用）〔ハンドガイド式〕	運転質量0.5～0.6t	%	K1			MM000804001
振動コンパクタ〔前進型〕	機械質量40～60kg	%	K2			MM000807001
労務構成比		%	R			/H
特殊作業員		%	R1			RR0101
普通作業員		%	R2			RR0102
土木一般世話役		%	R3			RR0125
材料構成比		%	Z			/H
再生アスファルト混合物	再生密粒度アスコン（13）	%	Z1			TZ004101004
ガソリン	レギュラー	%	Z2			TZ006704001

第 11 号 単価表 表層工 再生密粒度As(13) t=50 1 m2 当り 2 頁

名 称	規 格	単 位	構 成 比	東 京 単 価	積 算 単 価	摘 要
軽油		%	Z3			TZ006702002
	1 m2 当り					

SCB410260

J01 平均幅員 = 1

J05 材料 = 11

J07 費用の内訳 = 1

1. 4m未満（仕上厚50mm以下）

再生密粒度アスコン（1 3）

全ての費用

J02 1層当平均仕上厚 50mm以下[mm] = 50

J06 瀝青材料種類 = 5

無し

第 12 号 単価表

構造物とりこわし工

1 m3 当り

名称	規格	単位	数量	単価	金額	摘要
鉄筋構造物	昼間 機械施工 制約受ける R7月単位現場閉所	m3	1			TQ00E611009
諸雑費（まるめ）		式	1			#99
計	1 m3 当り					

SWB824010

J01 構造物区分 = 2

J03 時間的制約の有無 = 2

J05 低騒音・低振動対策 = 1

鉄筋構造物

有り

必要

J02 工法区分 = 1

J04 夜間作業の有無 = 1

機械施工

無し

第 13 号 単価表

Co廃材運搬処分工

有筋

1 m3 当り

名称	規格	単位	数量	単価	金額	摘要
有筋 2 次処分費	東葛飾	t	2.5			TZ901149040
殻運搬		m3	1			第 44 号単価表参照 SCB227010-J02&80
計	1 m3 当り					

第 14 号 単価表

側溝敷設工

240×240×2000

10 m 当り

名称	規格	単位	数量	単価	金額	摘要
U型側溝 昼間	L 2 0 0 0 1 0 0 0 k g 以下 制約受ける R7月単位現場閉所	m	10			TQ00E365008
落蓋式側溝	240×240×2000	本	5			AW00389
再生クラッシャーラン	R C - 4 0	m3	0.828			0.69*1.2 TZ002122003
諸雑費（まるめ）		式	1			#99
計	10 m 当り					
	1 m 当り					

SWB821410

J01 作業区分 = 1
J03 夜間作業の有無 = 1
J06 U型側溝の規格・仕様 = 2
J08 時間的制約の有無 = 2
J10 基礎碎石施工の有無 = 1
J12 基礎碎石設計数量（実数入力） [m3/10m] = 0.69

据付け
無し
L=2000mm
有り
有り

J02 L=1000・L=4000の使用の有無 = 1 無し
J04 U型側溝の種類 = 4 側溝（各種）
J07 U型側溝の質量 = 3 1000kg/個以下
J09 施工箇所における補正 = 1 無し
J11 基礎碎石の種類 = 5 再生クラッシャーラン 40～0

第 15 号 単価表

側溝敷設工

300×300×2000

10 m 当り

名称	規格	単位	数量	単価	金額	摘要
U型側溝 昼間	L 2 0 0 0 1 0 0 0 k g 以下 制約受ける R7月単位現場閉所	m	10			TQ00E365008
千葉県型側溝（2 5 t）	路側用 3 0 0 × 3 0 0 × 2 0 0 0	本	5			TZ901002233
再生クラッシャーラン	R C - 4 0	m3	0.918			0.765*1.2 TZ002122003
諸雑費（まるめ）		式	1			#99
計	10 m 当り					
	1 m 当り					

SWB821410

J01 作業区分 = 1
J03 夜間作業の有無 = 1
J06 U型側溝の規格・仕様 = 2
J08 時間的制約の有無 = 2
J10 基礎碎石施工の有無 = 1
J12 基礎碎石設計数量（実数入力） [m3/10m] = 0.765

据付け
無し
L=2000mm
有り
有り

J02 L=1000・L=4000の使用の有無 = 1 無し
J04 U型側溝の種類 = 4 側溝（各種）
J07 U型側溝の質量 = 3 1000kg/個以下
J09 施工箇所における補正 = 1 無し
J11 基礎碎石の種類 = 5 再生クラッシャーラン 40～0

第 16 号 単価表

蓋版設置工

240用

10 m 当り

名称	規格	単位	数量	単価	金額	摘要
蓋版	Co蓋 330*100*495	枚	19			第 45 号単価表参照 SWB821430-J05&80*
蓋版	グレーチング 330*485*100	枚	1			第 46 号単価表参照 SWB821430-J06&80*
計	10 m 当り					
	1 m 当り					

第 17 号 単価表

蓋版設置工

300用

10 m 当り

名称	規格	単位	数量	単価	金額	摘要
コンクリート蓋		枚	19			第 47 号単価表参照 SWB821430-J07&80*
グレーチング蓋	300用	枚	1			第 48 号単価表参照 SWB821430-J08&80*
計	10 m 当り					
	1 m 当り					

第 18 号 単価表

集水ます設置工

400/700 H=750

1 基 当り

名称	規格	単位	数量	単価	金額	摘要
集水ます設置工		基	1			第 49 号単価表参照 SCB222800-J02&80*
集水ます	400/700 H=750 底なし	基	1			AW00061
グレーチング（集水柵用）	内々400×400, T-25 普通目	本	1			AW00353
コンクリート		m3	0.02			第 50 号単価表参照 SCB240010-J03&80
計	1 基 当り					

第 19 号 単価表

横断側溝設置工

300×400×2000

10 m 当り

名称	規格	単位	数量	単価	金額	摘要
横断側溝設置工	300×400×2000	m	10			第 51 号単価表参照 SWB821410-J15&80*
蓋版		枚	10			第 52 号単価表参照 SWB821430-J09&80*
型枠		m ²	2			第 53 号単価表参照 SCB240210-J01&80
コンクリート工	18-8-25(高炉)	m ³	0.7			第 54 号単価表参照 SCB240010-J02&80*
モルタル練		m ³	0.07			第 55 号単価表参照 SCB240060-J01&80
計	10 m 当り					
	1 m 当り					

第 20 号 単価表

雨水取付管布設替工

1 式 当り

名称	規格	単位	数量	単価	金額	摘要
舗装版切断工		m	10			第 1 号単価表参照 SCB430510-J01&80*
舗装版切断排水処分工		m3	0.02			第 2 号単価表参照 V0001&80
舗装版破碎積込工（小規模土工）		m2	5			第 3 号単価表参照 SCB210720-J01&80*
AS廃材運搬処分工		m3	0.3			第 4 号単価表参照 V0002&80
機械掘削工（バックホウ）		m3	9			第 56 号単価表参照 SDGD10030-J01&80
路盤廃材運搬処分工	小規模	m3	2			第 6 号単価表参照 V0003&80
残土運搬処分工		m3	7			第 7 号単価表参照 V0707&80
陶管撤去工	φ150	m	5			第 57 号単価表参照 SDGD10970-J01&80*
陶管運搬処分工		m3	0.1			第 58 号単価表参照 V0008&80
取付管布設および支管取付工	塩ビ管 φ200VU	箇所	1			第 59 号単価表参照 SDGD60100-J02&80*
埋戻工	再生砂 取付管土工	m3	6			第 60 号単価表参照 V0009&80

第 20 号 単価表

雨水取付管布設替工

1 式 当り

2 頁

名称	規格	単位	数量	単価	金額	摘要
埋戻工	RC-40 取付管土工	m3	1			第 61 号単価表参照 V0010&80
埋戻工	RM-30 取付管土工	m3	1			第 62 号単価表参照 V0011&80
表層工	再生密粒度As(13) t=50	m2	5			第 11 号単価表参照 SCB410260-J01&80*
計	1 式 当り					

※施工パッケージ単価
SCB430310-J01&80*

第 21 号 単価表

舗装版破碎工

1 m2 当り

名称	規格	単位	構成比	東京単価	積算単価	摘要
標準単価			P			/H
機械構成比		%	K			/H
コンクリート圧砕装置（大割機）	開口幅735～850mm破碎力550～980kN	%	K1			MM000907002
バックホウ（クローラ型）〔後方超小旋回型〕	山積0.45m ³ （平積0.35m ³ ）	%	K2			ML001010012
労務構成比		%	R			/H
運転手（特殊）		%	R1			RR0114
普通作業員		%	R2			RR0102
土木一般世話役		%	R3			RR0125
材料構成比		%	Z			/H
軽油		%	Z1			TZ006702002
	1 m2 当り					

第 21 号 単価表

舗装版破碎工

※施工パッケージ単価

SCB430310-J01&80*

1 m2 当り 2 頁

SCB430310

J01 舗装版種別 = 1 アスファルト舗装版
J03 騒音振動対策 = 2 必要
J06 積込作業の有無 = 1 有り

J02 障害等の有無 = 1 無し
J04 舗装版厚 = 3 15cm以下
J07 費用の内訳 = 1 全ての費用

※施工パッケージ単価
SCB410010-J01&80*

第 22 号 単価表

不陸整正工

t=30mm RM-30

1 m2 当り

名称	規格	単位	構成比	東京単価	積算単価	摘要
標準単価			P			/H
機械構成比		%	K			/H
モータグレーダ [土工用]	排出ガス対策(2014年規制)フレッド幅3.1m	%	K1			MM000701021
ロードローラ [マカダム]	運転質量10～12t	%	K2			ML001050002
タイヤローラ [普通型]	運転質量13～14t	%	K3			ML001060004
労務構成比		%	R			/H
運転手 (特殊)		%	R1			RR0114
普通作業員		%	R2			RR0102
特殊作業員		%	R3			RR0101
土木一般世話役		%	R4			RR0125
材料構成比		%	Z			/H

第 22 号 単価表 不陸整正工 t=30mm RM-30 1 m2 当り 2 頁

名 称	規 格	単 位	構 成 比	東 京 単 価	積 算 単 価	摘 要
再生粒度調整碎石	RM30～0	%	Z1			AF60003
軽油		%	Z2			TZ006702002
	1 m2 当り					

SCB410010

J01 補足材料の有無 = 2

J03 補足材料 = 13

有り

補足材料（各種）

J02 補足材料平均厚さ = 6

J04 費用の内訳 = 1

28mm以上34mm未満

全ての費用

※施工パッケージ単価
SCB410260-J09&80*

第 23 号 単価表

表層工

再生密粒度アスコン(13) PK-3

1 m2 当り

名称	規格	単位	構成比	東京単価	積算単価	摘要
標準単価			P			/H
機械構成比		%	K			/H
アスファルトフィニッシャ	[ホイール型] 舗装幅 2. 3 ～ 6. 0 m	%	K1			ML001210002
タイヤローラ [普通型]	運転質量 1 3 ～ 1 4 t	%	K2			ML001060004
ロードローラ [マカダム]	運転質量 1 0 ～ 1 2 t	%	K3			ML001050002
労務構成比		%	R			/H
普通作業員		%	R1			RR0102
運転手 (特殊)		%	R2			RR0114
特殊作業員		%	R3			RR0101
土木一般世話役		%	R4			RR0125
材料構成比		%	Z			/H

第 23 号 単価表

表層工

再生密粒度アスコン(13) PK-3

1 m2 当り 2 頁

名称	規格	単位	構成比	東京単価	積算単価	摘要
再生アスファルト混合物	再生密粒度アスコン (1 3)	%	Z1			TZ004101004
アスファルト乳剤	P K - 3 プライムコート用	%	Z2			TZ004130002
軽油		%	Z3			TZ006702002
	1 m2 当り					

SCB410260
J01 平均幅員 = 4
J05 材料 = 11
J07 費用の内訳 = 1

3.0m超
再生密粒度アスコン (1 3)
全ての費用

J04 1層当平均仕上厚 70mm以下[mm] = 50
J06 瀝青材料種類 = 2
プライムコート PK-3

第 24 号 単価表

人孔高さ調整工

1 組 当り

名 称	規 格	単 位	数 量	単 価	金 額	摘 要
土木一般世話役		人				0.08*1.5 RR0125
特殊作業員		人				0.08*1.5 RR0101
普通作業員		人				0.16*1.5 RR0102
トラッククレーン [油圧伸縮ジブ型]	4. 9 t 吊	日				0.08*1.5 ML001120001
諸雑費		式	1			#09
計	1 組 当り					

SDGD10810

J01 作業区分 = 2

調整コンクリートブロックを使用しない

J02 トラッククレーン賃料補正 = 1

標準 (1.0)

第 25 号 単価表

区画線設置工

矢印・記号・文字（白） W=15cm換算

1000 m 当り

名称	規格	単位	数量	単価	金額	摘要
区画線設置（溶融式） 昼間	豪雪無 矢印・記号・文字 制約受 R7月単位現場閉所	m	1,200			1000*1.2 TQ00E036074
トラフィックペイント 溶融型	3種1号 ビーズ15～18 白	kg	684			570*1.2 TZ004350001
ガラスビーズ	0.106～0.850mm	kg	30			25*1.2 TZ004352001
接着用プライマー	区画線用	kg	30			25*1.2 TZ004354001
軽油		L	120			100*1.2 TZ006702002
諸雑費（率+まるめ）		式	1			#09
計	1000 m 当り					
	1 m 当り					

SWB821210

J01 夜間作業の有無 = 1
J03 豪雪補正の有無 = 1
J05 時間的制約の有無 = 2
J07 排水性舗装に施工する場合の補正 = 1 無し
J09 溶融式塗料規格 = 1 含有量15～18%
J12 プライマー規格 = 1 アスファルト舗装

J02 施工方法区分 = 1
J04 規格・仕様区分 = 13
J06 塗布厚 = 1
J08 未供用区間の場合の補正 = 1
J11 塗料区分 = 1
J13 費用の内訳 = 1

溶融式手動
矢印・記号・文字 15cm換算
1.5mm
無し
白
全ての費用

第 26 号 単価表

区画線設置工

矢印・記号・文字（黄） W=15cm換算

1000 m 当り

名称	規格	単位	数量	単価	金額	摘要
区画線設置（溶融式） 昼間	豪雪無 矢印・記号・文字 制約受 R7月単位現場閉所	m	1,200			1000*1.2 TQ00E036074
トラフィックペイント 溶融型	3種1号 ビーズ15~18 黄 鉛・フリー	kg	684			570*1.2 TZ004350009
ガラスビーズ	0. 1 0 6 ~ 0. 8 5 0 mm	kg	30			25*1.2 TZ004352001
接着用プライマー	区画線用	kg	30			25*1.2 TZ004354001
軽油		L	120			100*1.2 TZ006702002
諸雑費（率+まるめ）		式	1			#09
計	1000 m 当り					
	1 m 当り					

SWB821210

J01 夜間作業の有無 = 1
J03 豪雪補正の有無 = 1
J05 時間的制約の有無 = 2
J07 排水性舗装に施工する場合の補正 = 1 無し
J09 溶融式塗料規格 = 1 含有量15~18%
J12 プライマー規格 = 1 アスファルト舗装

J02 施工方法区分 = 1
J04 規格・仕様区分 = 13
J06 塗布厚 = 1
J08 未供用区間の場合の補正 = 1
J11 塗料区分 = 2
J13 費用の内訳 = 1

溶融式手動
矢印・記号・文字 15cm換算
1.5mm
無し
黄 鉛・クロムフリー
全ての費用

第 27 号 単価表

区画線設置工

ゼブラ（白）W=45cm

1000 m 当り

名称	規格	単位	数量	単価	金額	摘要
区画線設置（溶融式） 昼間	豪雪無 ゼブラ45cm 制約受ける R7月単位現場閉所	m	1,000			TQ00E036059
トラフィックペイント 溶融型	3種1号 ビーズ15～18 白	kg	1,700			TZ004350001
ガラスビーズ	0.106～0.850mm	kg	75			TZ004352001
接着用プライマー	区画線用	kg	75			TZ004354001
軽油		L	89			TZ006702002
諸雑費（率+まるめ）		式	1			#09
計	1000 m 当り					
	1 m 当り					

SWB821210

J01 夜間作業の有無 = 1

J03 豪雪補正の有無 = 1

J05 時間的制約の有無 = 2

J07 排水性舗装に施工する場合の補正 = 1 無し

J09 溶融式塗料規格 = 1

J12 プライマー規格 = 1

無し

無し

有り

= 1 無し

含有量15～18%

アスファルト舗装

J02 施工方法区分 = 1

J04 規格・仕様区分 = 12

J06 塗布厚 = 1

J08 未供用区間の場合の補正 = 1

J11 塗料区分 = 1

J13 費用の内訳 = 1

溶融式手動

ゼブラ 45cm

1.5mm

無し

白

全ての費用

第 28 号 単価表

標識柱・基礎撤去（路側式）

1 基 当り

名称	規格	単位	数量	単価	金額	摘要
標識柱・基礎撤去（路側式）	単柱式φ60.5～φ101.6 R7月単位現場閉所	基	1			TQ00E220001
諸雑費（まるめ）		式	1			#99
計	1 基 当り					

SWB812190

J01 形式 = 1 単柱式（基礎含む）
 J03 時間的制約を受ける場合の補正 = 1 無

J02 施工規模加算 = 2 3～4基
 J04 夜間作業の補正 = 1 無

第 29 号 単価表

標識柱・基礎設置（路側式）

再利用

1 基 当り

名称	規格	単位	数量	単価	金額	摘要
標識柱・基礎設置（路側式）	単柱式 メッキ＋塗装 φ 6 0 . 5 R7月単位現場閉所	基	1			TQ00E200005
道路標識柱	路側式用	基	1			TY001171002
諸雑費（まるめ）		式	1			#99
計	1 基 当り					

SWB812110

J01 柱の規格 = 1

J03 時間的制約を受ける場合の補正 = 1 無

J05 曲げ支柱加算 = 1

J07 塗装仕様 = 2

単柱式（基礎含む） φ 60.5

無

下地亜鉛メッキ＋静電粉体塗装（白色）

J02 施工規模加算 = 2

J04 夜間作業の補正 = 1

J06 柱の材料費の計上 = 2

3～4基

無

無

第 30 号 単価表

カーブミラー移設工

1 基 当り

名称	規格	単位	数量	単価	金額	摘要
鏡体撤去	丸型1面	基	1			W0010
支柱・基礎撤去		基	1			W0011
Co廃材運搬処分工	無筋	m3	0.09			第 63 号単価表参照 V0005&80
支柱・基礎設置		基	1			W0012
支柱	鋼管 φ 76.3×3.2×4000mm	組	1			W0013
鏡体設置	丸型1面	基	1			W0014
丸鏡体	φ 800	面	1			W0015
計	1 基 当り					

第 31 号 単価表

宅内出入口擦り付け工

1 箇所 当り

名 称	規 格	単 位	数 量	単 価	金 額	摘 要
土木一般世話役		人				RR0125
特殊作業員		人				RR0101
普通作業員		人				RR0102
雑材料		式	1			#00
計	1 箇所 当り					

第 32 号 単価表

宅内排水管取付工

1 箇所 当り

名 称	規 格	単 位	数 量	単 価	金 額	摘 要
土木一般世話役		人				RR0125
特殊作業員		人				RR0101
普通作業員		人				RR0102
諸雑費		式	1			#00
計	1 箇所 当り					

第 33 号 単価表

土留工

1 式 当り

名称	規格	単位	数量	単価	金額	摘要
アルミ矢板建込工	掘削深3.0m以下	m	4			第 64 号単価表参照 SDGD10360-J02&80*
アルミ矢板引抜工	掘削深3.0m以下	m	4			第 65 号単価表参照 SDGD10370-J02&80*
土留支保工(軽量金属支保工)	設置撤去 2段 3.5m以下	m	4			第 66 号単価表参照 SDGD10400-J02&80*
アルミ矢板・土留工損料		式	1			第 67 号単価表参照 V0300&80
計	1 式 当り					

第 34 号 単価表

交通誘導警備員 B

1 人日 当り

名称	規格	単位	数量	単価	金額	摘要
交通誘導警備員 B		人				RR0804
諸雑費（まるめ）		式	1			#99
計	1 人日 当り					

SWB010212

第 35 号 単価表

仮設材等の運搬

(鋼矢板、H形鋼、覆工板、敷鉄板等)

1 t 当り

名称	規格	単位	数量	単価	金額	摘要
基本運賃区分 A	製品長12m以内 10kmまで	t	1			TZ006810001
諸雑費（まるめ）		式	1			#99
計	1 t 当り					

SWB010020

J01 発注機関区分 = 1

J04 製品長区分 = 1

J06 運搬割増率（実数入力） = 0

関東・中部・近畿

12m以内

J02 片道運搬距離（実数入力） [km] = 6.5

J05 運搬割増率 = 4

J07 その他の諸料金の有無 = 2

各種（実数入力）

無

第 36 号 単価表

仮設材等の積み取り卸し費

1 t 当り

名称	規格	単位	数量	単価	金額	摘要
積み、取り卸し費（仮設材等）		t	2			TZ006800001
計	1 t 当り					

SWB010030

J01 作業区分 = 4

積み、取り卸し（往復分）

※施工パッケージ単価
SCB210110-J01&80*

第 37 号 単価表

汚泥運搬

1 m3 当り

名 称	規 格	単 位	構 成 比	東 京 単 価	積 算 単 価	摘 要
標準単価			P			/H
機械構成比		%	K			/H
ダンプトラック [オンロード・ディーゼル]	2 t 積級 タイヤ損耗費及び補修費(良好)含	%	K1			MM000301001
労務構成比		%	R			/H
運転手 (一般)		%	R1			RR0115
材料構成比		%	Z			/H
軽油		%	Z1			TZ006702002
	1 m3 当り					

SCB210110

J01 土砂等発生現場 = 3 現場制約あり
J03 土質 = 1 土砂 (岩塊・玉石混り土含む)
J18 運搬距離 (km) (DID区間有) = 13 23.0km以下

J02 積込機種・規格 = 7 人力
J04 DID区間の有無 = 2 有り

※施工パッケージ単価
SCB227010-J01&80*

第 38 号 単価表

AS殻運搬

1 m3 当り

名称	規格	単位	構成比	東京単価	積算単価	摘要
標準単価			P			/H
機械構成比		%	K			/H
ダンプトラック [オンロード・ディーゼル]	2 t 積級 タイヤ損耗費及び補修費(良好)含	%	K1			MM000301001
労務構成比		%	R			/H
運転手 (一般)		%	R1			RR0115
材料構成比		%	Z			/H
軽油		%	Z1			TZ006702002
	1 m3 当り					

SCB227010

J01 殻発生作業 = 3
J03 DID区間の有無 = 2
J13 費用の内訳 = 1

舗装版破碎
有り
全ての費用

J02 積込工法区分 = 4
J10 運搬距離 (km) (DID区間有) = 12 15.0km以下

機械積込 (小規模土工)

※施工パッケージ単価
SCB210110-J02&80

第 39 号 単価表

土砂等運搬

1 m3 当り

名称	規格	単位	構成比	東京単価	積算単価	摘要
標準単価			P			/H
機械構成比		%	K			/H
ダンプトラック [オンロード・ディーゼル]	4 t 積級 タイヤ損耗費及び補修費(良好)含	%	K1			MM000301002
労務構成比		%	R			/H
運転手 (一般)		%	R1			RR0115
材料構成比		%	Z			/H
軽油		%	Z1			TZ006702002
	1 m3 当り					

SCB210110

J01 土砂等発生現場 = 2 小規模
J03 土質 = 1 土砂 (岩塊・玉石混り土含む)
J14 運搬距離 (km) (DID区間有) = 12 17.0km以下

J02 積込機種・規格 = 5
J04 DID区間の有無 = 2

バックホウ山積0.28m3 (平積0.2m3)
有り

※施工パッケージ単価
SCB210110-J03&80*

第 40 号 単価表

土砂等運搬

2km仮置き

1 m3 当り

名称	規格	単位	構成比	東京単価	積算単価	摘要
標準単価			P			/H
機械構成比		%	K			/H
ダンプトラック [オンロード・ディーゼル]	4 t 積級 タイヤ損耗費及び補修費(良好)含	%	K1			MM000301002
労務構成比		%	R			/H
運転手 (一般)		%	R1			RR0115
材料構成比		%	Z			/H
軽油		%	Z1			TZ006702002
	1 m3 当り					

SCB210110

J01 土砂等発生現場 = 2 小規模
J03 土質 = 1 土砂 (岩塊・玉石混り土含む)
J14 運搬距離 (km) (DID区間有) = 4 2.0km以下

J02 積込機種・規格 = 5
J04 DID区間の有無 = 2

バックホウ山積0.28m3 (平積0.2m3)
有り

※施工パッケージ単価
SCB210020-J01&80

第 41 号 単価表

積込 (ルーズ)

1 m3 当り

名称	規格	単位	構成比	東京単価	積算単価	摘要
標準単価			P			/H
機械構成比		%	K			/H
バックホウ (クローラ型) [標準型]	排出ガス対策型(2014年規制) 山積0.8m3	%	K1			MM000202142
労務構成比		%	R			/H
運転手 (特殊)		%	R1			RR0114
材料構成比		%	Z			/H
軽油		%	Z1			TZ006702002
	1 m3 当り					

SCB210020
J01 土質 = 1
土砂
J02 作業内容 = 1
土量50,000m3未満

※施工パッケージ単価
SCB210110-J10&80

第 42 号 単価表

土砂等運搬

1 m3 当り

名 称	規 格	単 位	構 成 比	東 京 単 価	積 算 単 価	摘 要
標準単価			P			/H
機械構成比		%	K			/H
ダンプトラック [オンロード・ディーゼル]	1 0 t 積級 タイヤ損耗費及び補修費(良好)含	%	K1			MM000301005
労務構成比		%	R			/H
運転手 (一般)		%	R1			RR0115
材料構成比		%	Z			/H
軽油		%	Z1			TZ006702002
	1 m3 当り					

SCB210110

J01 土砂等発生現場 = 1 標準
J03 土質 = 1 土砂 (岩塊・玉石混り土含む)
J06 運搬距離 (km) (DID区間有) = 14 19.5km以下

J02 積込機種・規格 = 1
J04 DID区間の有無 = 2

バックホウ山積0.8m3 (平積0.6m3)
有り

第 43 号 単価表

埋戻し

1 m3 当り

名称	規格	単位	構成比	東京単価	積算単価	摘要
標準単価			P			/H
機械構成比		%	K			/H
バックホウ（クローラ）〔後方超小旋回型〕	排ガス型（第2次） 山積0.28m3	%	K1			MM000202096
ランマ	質量60～80kg	%	K2			MM000806001
労務構成比		%	R			/H
普通作業員		%	R1			RR0102
特殊作業員		%	R2			RR0101
運転手（特殊）		%	R3			RR0114
材料構成比		%	Z			/H
軽油		%	Z1			TZ006702002
ガソリン	レギュラー	%	Z2			TZ006704001

第 43 号 単価表 埋戻し 1 m3 当り 2 頁

名 称	規 格	単 位	構 成 比	東 京 単 価	積 算 単 価	摘 要
	1 m3 当り					

SCB210410

J01 施工方法 = 5

J04 費用の内訳 = 1

上記以外（小規模）
全ての費用

J02 土質 = 1

土砂

※施工パッケージ単価
SCB227010-J02&80

第 44 号 単価表

殻運搬

1 m3 当り

名称	規格	単位	構成比	東京単価	積算単価	摘要
標準単価			P			/H
機械構成比		%	K			/H
ダンプトラック [オンロード・ディーゼル]	10 t 積級 タイヤ損耗費及び補修費(良好)含	%	K1			MM000301005
労務構成比		%	R			/H
運転手 (一般)		%	R1			RR0115
材料構成比		%	Z			/H
軽油		%	Z1			TZ006702002
	1 m3 当り					

SCB227010
J01 殻発生作業 = 2
J03 DID区間の有無 = 2
J13 費用の内訳 = 1

コンクリート(鉄筋)構造物とりこわし
有り
全ての費用

J02 積込工法区分 = 1
J04 運搬距離 (km) (DID区間有無) = 4 8.0km以下

機械積込

第 45 号 単価表

蓋版

Co蓋

330*100*495

SWB821430-J05&80*

100 枚 当り

名称	規格	単位	数量	単価	金額	摘要
蓋版コンクリート・鋼製 昼間	4 0 k g 以下 制約受ける R7月単位現場閉所	枚	100			TQ00E367003
側溝蓋 (240用)	330*100*495	枚	100			TY000301000
諸雑費 (まるめ)		式	1			#99
計	100 枚 当り					
	1 枚 当り					

SWB821430

J01 作業区分 = 1

J03 蓋版の種類 = 5

J06 時間的制約の有無 = 2

据付け

蓋版 (各種)

有り

J02 夜間作業の有無 = 1

J05 規格・仕様区分 = 1

J07 施工箇所における補正 = 1

無し

40kg/枚以下

無し

第 46 号 単価表

蓋版

グレーチング
330*485*100

SWB821430-J06&80*

100 枚 当り

名称	規格	単位	数量	単価	金額	摘要
蓋版コンクリート・鋼製 昼間	4 0 k g 以下 制約受ける R7月単位現場閉所	枚	100			TQ00E367003
グレーチング蓋 (240用)	330*485*100 T25 普通目	枚	100			TY000301000
諸雑費 (まるめ)		式	1			#99
計	100 枚 当り					
	1 枚 当り					

SWB821430

J01 作業区分 = 1

J03 蓋版の種類 = 5

J06 時間的制約の有無 = 2

据付け

蓋版 (各種)

有り

J02 夜間作業の有無 = 1

J05 規格・仕様区分 = 1

J07 施工箇所における補正 = 1

無し

40kg/枚以下

無し

第 47 号 単価表

コンクリート蓋

100 枚 当り

名称	規格	単位	数量	単価	金額	摘要
蓋版コンクリート・鋼製 昼間	1 7 0 k g 以下 制約受ける R7月単位現場閉所	枚	100			TQ00E367004
千葉県型側溝蓋（2 5 t）	路側用 3 9 0 × 1 0 0 × 4 9 5	枚	100			TZ901003239
諸雑費（まるめ）		式	1			#99
計	100 枚 当り					
	1 枚 当り					

SWB821430

J01 作業区分 = 1

J03 蓋版の種類 = 5

J06 時間的制約の有無 = 2

据付け

蓋版（各種）

有り

J02 夜間作業の有無 = 1

J05 規格・仕様区分 = 2

J07 施工箇所における補正 = 1

無し

40を超え170kg/枚以下

無し

第 48 号 単価表

グレーチング蓋

300用

100 枚 当り

名称	規格	単位	数量	単価	金額	摘要
蓋版コンクリート・鋼製 昼間	4 0 k g 以下 制約受ける R7月単位現場閉所	枚	100			TQ00E367003
グレーチング蓋 (県型 車道用)	T=25 501 × 390	枚	100			TZ901005390
諸雑費 (まるめ)		式	1			#99
計	100 枚 当り					
	1 枚 当り					

SWB821430

J01 作業区分 = 1

J03 蓋版の種類 = 5

J06 時間的制約の有無 = 2

据付け

蓋版 (各種)

有り

J02 夜間作業の有無 = 1

J05 規格・仕様区分 = 1

J07 施工箇所における補正 = 1

無し

40kg/枚以下

無し

第 49 号 単価表

集水ます設置工

1 基 当り

名 称	規 格	単 位	構 成 比	東 京 単 価	積 算 単 価	摘 要
標準単価			P			/H
機械構成比		%	K			/H
バックホウ(クローラ) [標準・クレーン機能付き]	山積0.28m3(平積0.2m3)1.7t吊	%	K1			ML001010008
労務構成比		%	R			/H
運転手 (特殊)		%	R1			RR0114
普通作業員		%	R2			RR0102
土木一般世話役		%	R3			RR0125
特殊作業員		%	R4			RR0101
材料構成比		%	Z			/H
軽油		%	Z1			TZ006702002
	1 基 当り					

第 49 号 単価表

集水ます設置工

※施工パッケージ単価

SCB222800-J02&80*

1 基 当り 2 頁

SCB222800

J01 作業区分 = 1

J03 基礎碎石の有無 = 1

据付
有り

J02 製品質量 (kg/基) = 5

J04 費用の内訳 = 1

600kgを超え800kg以下
全ての費用

※施工パッケージ単価
SCB240010-J03&80

第 50 号 単価表

コンクリート

1 m3 当り

名称	規格	単位	構成比	東京単価	積算単価	摘要
標準単価			P			/H
労務構成比		%	R			/H
普通作業員		%	R1			RR0102
特殊作業員		%	R2			RR0101
土木一般世話役		%	R3			RR0125
材料構成比		%	Z			/H
生コンクリート	18-8-25 (20) 高炉 W/C60%以下	%	Z1			TZ002012001
	1 m3 当り					

SCB240010

J01 構造物種別 = 1

J03 コンクリート規格 = 41

J07 現場内小運搬の有無 = 2

無筋・鉄筋構造物

18-8-25 (高炉)

無し

J02 打設工法 = 4

J05 養生工の種類 = 2

J13 費用の内訳 = 1

人力打設

一般養生

全ての費用

第 51 号 単価表

横断側溝設置工

300×400×2000

10 m 当り

名称	規格	単位	数量	単価	金額	摘要
U型側溝 昼間	L 2 0 0 0 1 0 0 0 k g 以下 制約受ける R7月単位現場閉所	m	10			TQ00E365008
横断側溝 (4点ボルト固定式)	300×400 T-25	本	5			AW00323
再生クラッシャーラン	R C - 4 0	m3	1. 26			1. 05*1. 2 TZ002122003
諸雑費 (まるめ)		式	1			#99
計	10 m 当り					
	1 m 当り					

SWB821410

J01 作業区分 = 1 据付け

J03 夜間作業の有無 = 1 無し

J06 U型側溝の規格・仕様 = 2 L=2000mm

J08 時間的制約の有無 = 2 有り

J10 基礎碎石施工の有無 = 1 有り

J12 基礎碎石設計数量 (実数入力) [m3/10m] = 1. 05

J02 L=1000・L=4000の使用の有無 = 1 無し

J04 U型側溝の種類 = 4 側溝 (各種)

J07 U型側溝の質量 = 3 1000kg/個以下

J09 施工箇所における補正 = 1 無し

J11 基礎碎石の種類 = 5 再生クラッシャーラン 40～0

第 52 号 単価表

蓋版

100 枚 当り

名称	規格	単位	数量	単価	金額	摘要
蓋版コンクリート・鋼製 昼間	4 0 k g 以下 制約受ける R7月単位現場閉所	枚	100			TQ00E367003
4点ボルト固定式 (横断用) グレーチング	T-25・300用	枚	100			AW00352
諸雑費 (まるめ)		式	1			#99
計	100 枚 当り					
	1 枚 当り					

SWB821430

J01 作業区分 = 1

J03 蓋版の種類 = 5

J06 時間的制約の有無 = 2

据付け

蓋版 (各種)

有り

J02 夜間作業の有無 = 1

J05 規格・仕様区分 = 1

J07 施工箇所における補正 = 1

無し

40kg/枚以下

無し

第 53 号 単価表 型枠 1 m2 当り

名 称	規 格	単 位	構 成 比	東 京 単 価	積 算 単 価	摘 要
標準単価			P			/H
労務構成比		%	R			/H
型わく工		%	R1			RR0133
普通作業員		%	R2			RR0102
土木一般世話役		%	R3			RR0125
	1 m2 当り					

SCB240210
J01 型枠の種類 = 1 一般型枠 J02 構造物の種類 = 5 均しコンクリート

※施工パッケージ単価
SCB240010-J02&80*

第 54 号 単価表

コンクリート工

18-8-25(高炉)

1 m3 当り

名称	規格	単位	構成比	東京単価	積算単価	摘要
標準単価			P			/H
労務構成比		%	R			/H
普通作業員		%	R1			RR0102
特殊作業員		%	R2			RR0101
土木一般世話役		%	R3			RR0125
材料構成比		%	Z			/H
生コンクリート	1 8 - 8 - 2 5 (2 0) 高炉 W/C60%以下	%	Z1			TZ002012001
	1 m3 当り					

SCB240010

J01 構造物種別 = 1

J03 コンクリート規格 = 41

J07 現場内小運搬の有無 = 2

無筋・鉄筋構造物

18-8-25 (高炉)

無し

J02 打設工法 = 4

J05 養生工の種類 = 2

J13 費用の内訳 = 1

人力打設

一般養生

全ての費用

第 55 号 単価表

モルタル練

1 m3 当り

名 称	規 格	単 位	構 成 比	東 京 単 価	積 算 単 価	摘 要
標準単価			P			/H
労務構成比		%	R			/H
普通作業員		%	R1			RR0102
土木一般世話役		%	R2			RR0125
材料構成比		%	Z			/H
セメント（高炉B）	2 5 k g 袋入	%	Z1			TZ002002008
コンクリート用骨材 砂	洗い 細目	%	Z2			TZ002104002
	1 m3 当り					

SCB240060

J01 セメント種類 = 2

高炉

J02 費用の内訳 = 1

全ての費用

第 56 号 単価表

機械掘削工(バックホウ)

100 m3 当り

名 称	規 格	単 位	数 量	単 価	金 額	摘 要
土木一般世話役		人				RR0125
普通作業員		人				RR0102
バックホウ排対(2次)	山積0.28m3(平積0.2m3)	時間				第 68 号単価表参照 SDGD10032-J01&80
諸雑費 (まるめ)		式	1			#99
計	100 m3 当り					
	1 m3 当り					

SDGD10030

J01 バックホウ規格 = 1

排対(2次)山積0.28m3(平0.2m3)

第 57 号 単価表

陶管撤去工

φ 150

10 m 当り

名 称	規 格	単 位	数 量	単 価	金 額	摘 要
土木一般世話役		人				RR0125
普通作業員		人				RR0102
バックホウ クレーン付1.7t(2次)	山積0.28m3 平積0.2m3	日				第 69 号単価表参照 SDGD10955-J01&80
諸雑費		式	1			#09
計	10 m 当り					
	1 m 当り					

SDGD10970

J01 呼び径 = 2

呼び径150mm

第 58 号 単価表

陶管運搬処分工

1 m3 当り

名称	規格	単位	数量	単価	金額	摘要
現場発生品及び支給品運搬		t	1.8			第 70 号単価表参照 SCB010410-J01&80
陶管処分費		m3	1			W0009
計	1 m3 当り					

第 59 号 単価表

取付管布設および支管取付工

塩ビ管 φ 200VU

1 箇所 当り

名称	規格	単位	数量	単価	金額	摘要
取付管布設及び支管取付工(材 工共)	管径200 R7月単位現場閉所	箇所	1			TQ2GE090090
諸雑費（まるめ）		式	1			#99
計	1 箇所 当り					

SDGD60100

J01 規格・仕様 = 4

J03 時間的制約を受ける場合の補正 = 2 無

J05 取付管長3m未満の場合の補正 = 2 無

J07 本管材質コンクリート製・陶製の補正 = 1 有

J02 施工規模 = 2

J04 夜間作業補正 = 2

J06 取付管長5m以上12m未満の補正 = 1 有

5箇所未満
無

第 60 号 単価表

埋戻工

再生砂
取付管土工

1 m3 当り

名称	規格	単位	数量	単価	金額	摘要
機械投入埋戻工 (バックホウ)		m3	1			第 71 号単価表参照 SDGD10130-J01&80
砂	再生	m3	1.33			TZ002152001
計	1 m3 当り					

第 61 号 単価表

埋戻工

RC-40

取付管土工

V0010&80

1 m3 当り

名称	規格	単位	数量	単価	金額	摘要
機械投入埋戻工(バックホ)		m3	1			第 71 号単価表参照 SDGD10130-J01&80
再生クラッシャーラン	R C - 4 0	m3	1			TZ002122003
計	1 m3 当り					

第 62 号 単価表

埋戻工

RM-30
取付管土工

V0011&80

1 m3 当り

名称	規格	単位	数量	単価	金額	摘要
機械投入埋戻工(バックホウ)		m3	1			第 71 号単価表参照 SDGD10130-J01&80
再生粒度調整碎石	RM30～0	m3	1			AF60003
計	1 m3 当り					

第 63 号 単価表

Co廃材運搬処分工

無筋

1 m3 当り

名称	規格	単位	数量	単価	金額	摘要
無筋 2 次処分費	東葛飾	t	2.35			TZ901148040
殻運搬		m3	1			第 72 号単価表参照 SCB227010-J03&80
計	1 m3 当り					

第 64 号 単価表

アルミ矢板建込工

掘削深3.0m以下

100 m 当り

名称	規格	単位	数量	単価	金額	摘要
土木一般世話役		人				RR0125
特殊作業員		人				RR0101
普通作業員		人				RR0102
バックホ排対(2次)	山積0.28m3(平積0.2m3)	時間				第 68 号単価表参照 SDGD10032-J01&80
諸雑費 (まるめ)		式	1			#99
計	100 m 当り					
	1 m 当り					

SDGD10360

J01 掘削深 = 4

掘削深3.0m以下

J02 バックホ規格 = 3

排対(2次)山積0.28m3(平0.2m3)

第 65 号 単価表

アルミ矢板引抜工

掘削深3.0m以下

100 m 当り

名称	規格	単位	数量	単価	金額	摘要
土木一般世話役		人				RR0125
特殊作業員		人				RR0101
普通作業員		人				RR0102
トラッククレーン [油圧伸縮ジブ型]	4. 9 t 吊	日				ML001120001
諸雑費 (まるめ)		式	1			#99
計	100 m 当り					
	1 m 当り					

SDGD10370

J01 掘削深 = 4

J03 トラッククレーン賃料補正 = 1

掘削深3.0m以下標準 (1.0)

J02 使用機種 = 1

トラッククレーン 油圧伸縮ジブ型4.9t吊

第 66 号 単価表

土留支保工(軽量金属支保工)

設置撤去 2段 3.5m以下

100 m 当り

名 称	規 格	単 位	数 量	単 価	金 額	摘 要
土木一般世話役		人				RR0125
特殊作業員		人				RR0101
普通作業員		人				RR0102
諸雑費（まるめ）		式	1			#99
計	100 m 当り					
	1 m 当り					

SDGD10400

J01 作業区分 = 3

J03 切梁材区分 = 1

設置撤去
切梁材 水圧式パイプサポート

J02 設置段数・掘削深 = 2

2段 3.5m以下

第 67 号 単価表

アルミ矢板・土留工損料

1 式 当り

名称	規格	単位	数量	単価	金額	摘要
アルミ矢板	L=3.0m B=333mm	枚・日	14			W0001
アルミ矢板	L=3.0m B=333mm (基本料)	枚	14			W0002
アルミ腹起こし	W70～80 L=2000	本・日	4			W0003
アルミ腹起こし	W70～80 L=2000 (基本料)	本	4			W0004
アルミ水圧サポート	770～1300	本・日	4			W0005
アルミ水圧サポート	770～1300 (基本料)	本	4			W0006
水圧ポンプタンク	タンク水量15～190	台・日	1			W0007
水圧ポンプタンク	タンク水量15～190 (基本料)	台	1			W0008
計	1 式 当り					

第 68 号 単価表

バックホウ排対(2次)

山積0.28m3(平積0.2m3)

1 時間 当り

名称	規格	単位	数量	単価	金額	摘要
運転手 (特殊)		人				RR0114
軽油		L	5.9			TZ006702002
バックホウ (クローラ) [標準]	排ガス型 (第2次) 山積0.28m3	時間				MM000202015
諸雑費 (まるめ)		式	1			#99
計	1 時間 当り					

SDGD10032

第 69 号 単価表

バックホウ クレーン付1.7t(2次)

山積0.28m3 平積0.2m3

1 日 当り

名称	規格	単位	数量	単価	金額	摘要
運転手（特殊）		人				RR0114
軽油		L	34			TZ006702002
バックホウ(クローラ) [標準・クレーン機能付き]	山積0.28m3(平積0.2m3)1.7t吊	日				ML001010008
諸雑費（まるめ）		式	1			#99
計	1 日 当り					

SDGD10955

※施工パッケージ単価
SCB010410-J01&80

第 70 号 単価表

現場発生品及び支給品運搬

1 t 当り

名称	規格	単位	構成比	東京単価	積算単価	摘要
標準単価			P			/H
機械構成比		%	K			/H
トラック [クレーン装置付]	ベーストラック 2 t 積 吊能力 2. 9 t	%	K1			MM000302010
労務構成比		%	R			/H
運転手 (特殊)		%	R1			RR0114
特殊作業員		%	R2			RR0101
材料構成比		%	Z			/H
軽油		%	Z1			TZ006702002
	1 t 当り					

SCB010410
J01 トラック機種 = 1 クレーン装置付2t積、吊能力2.9t
J04 片道運搬距離 (km) DID有 = 4 7.0km以下

J02 DID区間の有無 = 2 有り

第 71 号 単価表

機械投入埋戻工 (ﾊﾞｯｸﾌｻ)

100 m3 当り

名称	規格	単位	数量	単価	金額	摘要
土木一般世話役		人				RR0125
普通作業員		人				RR0102
ﾊﾞｯｸﾌｻ排対 (2次)	山積0.28m3 (平積0.2m3)	時間				第 68 号単価表参照 SDGD10032-J01&80
タンパ締固め		m3	100			第 73 号単価表参照 SCB210450-J01&80
諸雑費 (まるめ)		式	1			#99
計	100 m3 当り					
	1 m3 当り					

SDGD10130
J01 ﾊﾞｯｸﾌｻ規格 = 1

排対 (2次) 山積0.28m3 (平0.2m3)

J02 タンパ締固め数量 (m3) (実数) [m3/100m3] = 100

※施工パッケージ単価
SCB227010-J03&80

第 72 号 単価表

殻運搬

1 m3 当り

名称	規格	単位	構成比	東京単価	積算単価	摘要
標準単価			P			/H
機械構成比		%	K			/H
ダンプトラック [オンロード・ディーゼル]	10 t 積級 タイヤ損耗費及び補修費(良好)含	%	K1			MM000301005
労務構成比		%	R			/H
運転手 (一般)		%	R1			RR0115
材料構成比		%	Z			/H
軽油		%	Z1			TZ006702002
	1 m3 当り					

SCB227010
 J01 殻発生作業 = 1 コンクリート(無筋)構造物とりこわし
 J03 DID区間の有無 = 2 有り
 J13 費用の内訳 = 1 全ての費用
 J02 積込工法区分 = 1 機械積込
 J04 運搬距離 (km) (DID区間有無) = 4 8.0km以下

※施工パッケージ単価
SCB210450-J01&80

第 73 号 単価表

タンパ締固め

1 m3 当り

名称	規格	単位	構成比	東京単価	積算単価	摘要
標準単価			P			/H
機械構成比		%	K			/H
タンパ及びランマ	質量 60～80kg	%	K1			ML001180001
労務構成比		%	R			/H
特殊作業員		%	R1			RR0101
普通作業員		%	R2			RR0102
材料構成比		%	Z			/H
ガソリン	レギュラー	%	Z1			TZ006704001
	1 m3 当り					

SCB210450
J01 費用の内訳 = 1

全ての費用

設計基本情報

項 目	内 容	備 考
単価世代	2026年1月1日	
諸経費の工種	道路改良工事	
施工地域補正	一般交通影響有り(2)-2	
時間的制約状況	制約を受ける	昼間 労務費×1.06倍とする。 交通誘導警備員は、時間的制約による設計労務単価の補正割増しは適用されない。
週休2日補正	あり	月単位＜現場閉所＞

工 程 表

[illegible]

特記仕様書及び施工条件の明示

工 事 名 称	小金原地区側溝補修工事（R 8）		
工 事 箇 所	松戸市小金原三丁目12番地先		
工 事 概 要	土 工・・・一式	排水工・・・一式	舗装工・・・一式
	附帯工・・・一式	仮設工・・・一式	

工事請負契約書、千葉県土木工事共通仕様書及び関係法令等を遵守すること。

明 示 項 目	明 示 事 項
工事関係	工事着手前に周辺住民及び地権者等との調整を図り、全ての作業を工期内に完了しなければならない。 また、原則として土日祝日は作業を休止すること。 昼間の作業時間は8：30～17：00とする。 ただし、道路上の作業時間は所轄警察の道路使用許可証に従うこと。
用地関係	特になし
契約制度関係 (週休2日制)	本工事は、週休2日制適用工事である。 受注者は、現場閉所による週休2日工事として取り組むこと。 なお、予定価格には月単位の週休2日（4週8休以上）達成相当の経費を補正しており、補正係数は、千葉県が定める「週休2日制適用工事実施要領（令和7年10月版）」における「別紙1 現場閉所による週休2日工事の補正 月単位の週休2日」の値を採用している。 週休2日制の実施にあたっては、「松戸市建設工事週休2日制適用工事実施要領」に基づき行うこと。
契約関係 (フレックス工期)	本工事はフレックス工期契約制度を適用するものとする。 工事着手期限日は、工期の30%を超えず、かつ、3ヶ月を超えない範囲で定めるものとする。 本工事着手期限日は、令和8年5月20日（予定）とする。 受注者は、契約締結後7日以内に工事着手日通知書（第1号様式）を発注者に届け出るものとする。 工期の終期日は令和8年9月30日とする。 契約締結日から工事着手日の前日までの間は、建設業法（昭和24年5月24日法律第100号）第26条に基づく主任技術者又は監理技術者の設置を要しない。また、契約締結日から工事着手日の前日までの間は、建設工事請負契約書第11条に基づく現場代理人の設置を要しない。 工事着手日までの間は、工事の施工（現場事務所等の設置、資機材等の発注及び工場製作等を含む）を行ってはならない。 制度の詳細については「松戸市建設工事フレックス工期契約制度試行実施要領」を確認すること。
契約関係 (前払金)	請負人は、工事請負契約書等の規定にかかわらず、令和8年4月1日以降でなければ、発注者に対して前払金の支払いを請求することはできない。 また、「松戸市建設工事フレックス工期契約制度試行実施要領」に基づき、工事着手日の10日前まで請求できない。
公害対策関係	常に整理整頓及び清掃するなど周辺環境の保全、安全確保に留意すること。 また、騒音及び振動対策についても極力、低減するよう努めること。 (低騒音型建設機械等使用・クラクション音の制限) 現場の状況により、セメント及びセメント系固化材を使用した改良土を使用する場合には、配合設計の段階、及び施工後に六価クロムについて、平成3年8月23日付け環境庁告示第46号に規定される溶出試験を行い、あらかじめ土壌の汚染に係る環境基準に適合することを確認すること。

安全対策関係	<p>安全管理及び安全教育の徹底を図り現場内の安全に努めること。</p> <p>荒天時及び荒天が予測されるときは作業を中止し、現場周辺の安全を確保すること。</p> <p>交通整理員の配置については、交通に支障をきたさぬよう適正に配置すること。</p> <p>特に重機等による作業事故を未然に防ぐよう十分な対策をとること。</p>
工事用道路関係	<p>開放時におけるマンホール・側溝及び舗装の段差には、十分注意を払い管理すること。</p> <p>また、近隣住民とのトラブルが無いように努めること。</p>
仮設備関係	<p>施工方法等を考慮のうえ、請負者の責務とする。</p>
残土・産業廃棄物関係	<p>法令に従い適切に処分し、関係書類を提出すること。</p> <p>ただし、A s ガラ及びコンクリートガラ等は、再利用を図るため、再生プラント施設へ搬出すること。</p>
工事支障物件等	<p>特に地下埋設等の占用物については事前に調査しておくこと。また、調査に係る費用は請負者の負担とする。なお、近接作業のおそれがある場合は、必ず、占用者の立会いのもと施工すること。</p> <p>マンホール等の高さ調整がある場合は、速やかに報告すること。</p>
施工体制	<p>施工体制、下請け施工については、建設業法等を遵守すること。</p>
境界杭等	<p>道路境界（官杭(プレート)、及び民杭(プレート)）は、請負者の責任において確認し、工事完了後に復元すること。</p> <p>特に民民の境界については、必ず杭の有無に係わらず写真を撮り住民立会いのもと復元すること。</p> <p>公共基準点が設置されている、若しくは発見した場合は、監督職員に報告するとともに、管理者の指示に従い、適切な措置をとること。</p>
公共基準点の維持管理	<p>工事施工区間内に公共基準点等が確認された場合、建設総務課との協議を実施し、必要な申請書類を提出すること。</p>
再生資源の利用	<p>原則として、舗装材等については、再生材を利用すること。</p> <p>A s ガラ等は、再生資源として処理プラント等に搬出するので、仮置場等で他現場の発生材と混じらないよう管理すること。</p>
施工管理に関する特記事項 (舗装)	<p>舗装は、道路左右の街築高さを基準とし、道路のセンター高を計画し、平坦性を十分に考慮しつつ、横断勾配を計画すること。</p> <p>計画した高さは、監督職員の承認を得て、請負者はその高さに基づき管理しなければならない。</p> <p>横断勾配については原則2%とする。</p> <p>すべり止め舗装工については、表層工施工完了日より2週間以上の間隔をあけて施工すること。</p>

<p>施工管理に関する特記事項 (現状復旧)</p>	<p>請負者は、施工に際し施工現場周辺及びに他の構造物並びに施設(民地内)などへ影響を及ぼさないように施工しなければならない。周辺施設への影響が予想される場合は直ちに監督職員へ通知し、その対応方法等に関して協議し決定するものとする。また、損傷が請負者の過失によるものと認められる場合、請負者自らの負担で現状復旧しなければならない。</p>
<p>完了確認検査 (事前検査)</p>	<p>請負者は、日常管理の段階確認、立会い確認とは別に、工事監督職員等による完了確認検査を受検しなければならない。完了確認検査は、しゅん工届提出前に、工事完了した時点で速やかに受検すること。</p>
<p>その他</p>	<p>地元住民等の要望等を受けたとき及び疑義等があるときは、随時協議すること。 工事内容及び施工範囲の詳細については、監督職員と現場立会い等を実施した上で、確認すること。また、起終点の立会いに関しては立会い写真を撮り、しゅん工図書に収めること。</p>

建設副産物に関する特記仕様書

1. 共通事項

- 元請業者は、建設副産物対策を適切に実施するため、工事現場における責任者を明確にすること。また、責任者は、再生資源利用計画、再生資源利用促進計画、廃棄物処理計画等の内容について現場担当者の教育を十分に行うとともに、協力業者もこれを周知徹底すること。
- 請負者は「建設リサイクル推進計画2020」に基づき、本工事に係る「再生資源利用計画書」を「建設副産物情報交換システム（COBRIS）」により作成し、施工計画書に含め各1部提出すること。また、計画の実施状況（実績）については、「再生資源利用実施書」及び「再生資源利用促進実施書」並びに「建設副産物情報交換システム工事登録証明書」を同システムにより作成し、各1部提出するとともに、これらの記録を工事完成後1年間保存しておくこと。
- 「建設副産物の処理基準及び再生資材の利用基準」に基づき、建設副産物の処理に先立ち「建設副産物処理承認申請書」を作成し、監督職員の確認を受け、同申請書を1部提出すること。
なお、建設廃棄物の処理を委託する場合は、収集運搬又は処分について許可業者と各々建設廃棄物処理契約を締結し、「建設廃棄物処理委託契約書」を監督職員に提示するとともに、同契約書の写しを同申請書に添付すること。
- 建設副産物の処理完了後速やかに、「建設副産物処理調書」を作成し、監督職員に1部提出するとともに、実際に要した処理費等を証明する資料（受入伝票、写真等）を監督職員に提出し、確認を受けること。
- 建設廃棄物の処理に当たって、産業廃棄物管理票制度に基づく紙マニフェスト方式による場合は、原則として複写式伝票のD票及びE票の写しを提出すること。
また、電子マニフェスト方式による場合は、原則として廃棄物の処理及び清掃に関する法律に基づき指定された情報処理センターが発行する当該工事のマニフェスト情報を収録した電子媒体又は建設廃棄物の引渡し時、運搬終了時及び処分終了時に登録される情報を印刷したもの（受渡確認表等）を提出すること。
- 発生した余剰材は、元請業者が、責任をもって処理することが基本であり、資材として再利用される場合以外は協力業者や資材納入業者に持ち帰らせてはならない。

2. 建設発生土

建設発生土が発生する場合は、柏市岩井296-1番地先、片道運搬距離16.7 kmの㈱エスブロックに搬出するものとする。

建設発生土の処分については、仮置きについて考慮するものとする。

3. 改良土

発生土の内、図面等の指示により改良土を埋戻し材として利用する場合は千葉県知事の許可を得た改良プラントに発生土を搬出し、改良土を得るものとする。

4. 路盤廃材

本工事により発生する路盤材（30m³）は、柏市風早1-5-1地先、片道運搬距離13.3kmの東京石油興業㈱に運搬し、処理するものとする。

5. 建設廃棄物

本工事により発生する

- 1) アスファルト塊（48.3m³）は、柏市風早1-5-1地先、
片道運搬距離13.3kmの東京石油興業㈱に運搬し、処理するものとする。
- 2) コンクリート塊（7.09m³）は、松戸市松飛台286-17地先、
片道運搬距離6.4kmの石建商事㈱に運搬し、処理するものとする。
- 3) 建設発生木材（ m³）は、 市 町地先、
片道運搬距離 kmの に運搬し、処理するものとする。
- 4) 建設汚泥（0.62m³）は、八千代市吉橋字内野1075-9地先、
片道運搬距離20.3kmの千葉丸辰道路㈱に運搬し、処理するものとする。
- 5) 建設混合廃棄物（ m³）は、 市 町地先、
片道運搬距離 kmの に運搬し、処理するものとする。

なお、運搬に先立ち受入れ条件等を確認し、監督職員に報告するものとする。
工事発注後、上記の指定処理により難しい場合は、監督職員と協議するものとする。
片道運搬距離は積算上代表地点から算出した距離であり、実際の運搬距離と差異が生じた場合においては設計変更の対象としない。

又、元請業者は、次の事項に留意し建設廃棄物を運搬しなければならない。

- ① 廃棄物処理法に規定する処理基準を遵守すること。
- ② 運搬経路の適切な設定及び車両並びに積載量等の適切な管理により騒音、振動、塵芥等の防止に努めるとともに、安全な運搬に必要な措置を講じること。
- ③ 運搬途中において積替えを行う場合は、関係者と打合せを行い、環境保全に留意すること。
- ④ 混合廃棄物の積替保管に当たっては、手選別等により廃棄物の性状を変えないこと。

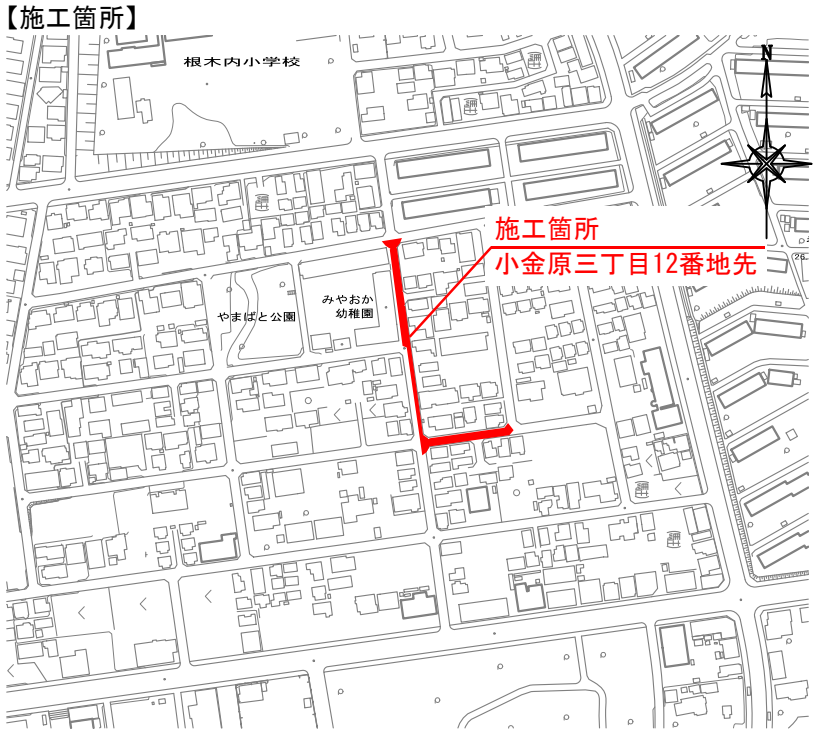
小金原地区側溝補修工事(R8)		
工種・種別	規格・寸法	数 量
1. 路線延長		= 185 m
2. 土工		
舗装版切断工	t=15cm以下	= 175 m
舗装版切断排水処分工	0. 0017m ³ /m t=5cm	= 0. 3 m ³
舗装版破砕積込工		= 76 m ²
As廃材運搬処分工	t=50mm	= 4 m ³
床掘工		= 58 m ³
路盤廃材処分工		= 28 m ³
残土廃材処分工		= 30 m ³
埋戻工(再生砂)	再生砂	= 11 m ³
埋戻工(RC-40)	RC-40	= 12 m ³
埋戻工(RM-30)	RM-30	= 8 m ³
アスファルト舗装工	仮復旧 再生密粒度7スコン(13)	= 50 m ²
3. 排水工		
構造物とりこわし工	鉄筋構造物	= 7 m ³
Co廃材処分工		= 7 m ³
側溝設置工	U240×240	= 56 m
側溝設置工	U300×300	= 112 m
側溝蓋設置工	240用	= 56 m
側溝蓋設置工	300用	= 112 m
集水ます設置工	400/700 H=750	= 4 基
横断側溝設置工	U240×400	= 8 m
《取付管布設替工》		
舗装版切断工	t=15cm以下	= 10 m
舗装版切断排水処分工	0. 0017m ³ /m	= 0. 02 m ³
舗装版破砕積込工		= 5 m ²
As廃材処分工		= 0. 3 m ³
管路掘削工	BH 0. 28m ²	= 9 m ³
路盤廃材処分工	碎石	= 2 m ³
残土処分工	土砂	= 7 m ³
取付管撤去工	陶管 150mm	= 5 m
既設構造物処分工	陶管 150mm	= 0. 1 m ³
取付管敷設および支管取付工	VU 200mm 取付管長：5m≦L<12. 0m , 本管：ヒューム管	= 1 箇所
管路埋戻工(路床)	再生砂	= 6 m ³
管路埋戻工(下層路盤)	RC-40	= 1 m ³
管路埋戻工(上層路盤)	RM-30	= 1 m ³
アスファルト舗装工	仮復旧 再生密粒度7スコン(13)	= 5 m ²
4. 舗装工		
舗装版切断工	t=15cm以下	= 152 m
舗装版切断排水処分工	0. 0017m ³ /m t=5cm	= 0. 3 m ³
舗装版破砕積込工		= 874 m ²
As廃材処分工	t=50mm	= 44 m ³
不陸整正 RM-30	RM-30 t=30mm	= 874 m ²
表層工	再生密粒度アスコン(13) PK-3 t=50mm	= 874 m ²
5. 附帯工		
人孔高さ調整工		= 3 組
区画線設置工	W=15cm換算 文字・記号(白)	= 141 m
区画線設置工	W=15cm換算 文字・記号(黄)	= 38 m
区画線設置工	ゼブラ W=45cm	= 2 m
標識柱・基礎撤去工		= 3 基
標識柱・基礎設置工		= 3 基
カーブミラー移設工		= 1 基
宅地出入口擦り付け工		= 9 箇所
宅内排水管取付工		= 10 箇所
6. 仮設工 土留め工		
(必要資材数)	アルミ矢板建込 H=3. 0m(2段)	= 4 m
	アルミ矢板引抜 H=3. 0m(2段)	= 4 m
	土留め支保工	= 4 m
	アルミ矢板(B=333mm, L=3000mm)	= 14 枚
	アルミ腹起し(110～120mm, 120～130mm, 3, 000mm) 2段	= 4 本
	水圧式サポート(770～1300mm)	= 4 本
	水圧式ポンプ	= 1 台
安全費(交通誘導警備員B)		= 72 人

位置図・案内図

位置図 S=1/25,000



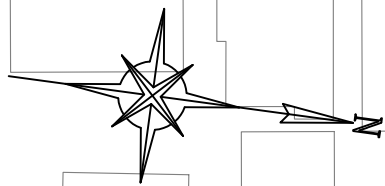
案内図 S=1/2,500



工事概要	工事延長	185m
	土工	一式
	排水工	一式
	舗装工	一式
	附帯工	一式
	仮設工	一式

動態図 P40-A-2			
令和 7 年度			
工事名称	小金原地区側溝補修工事 (R8)		
工事箇所	松戸市小金原三丁目12番地先		
図面種別	位置図・案内図		
図面番号	全3葉の内第1号		
縮 尺	図示	内容表示	
松戸市役所 建設部 道路維持課			

平面図 S=1/250

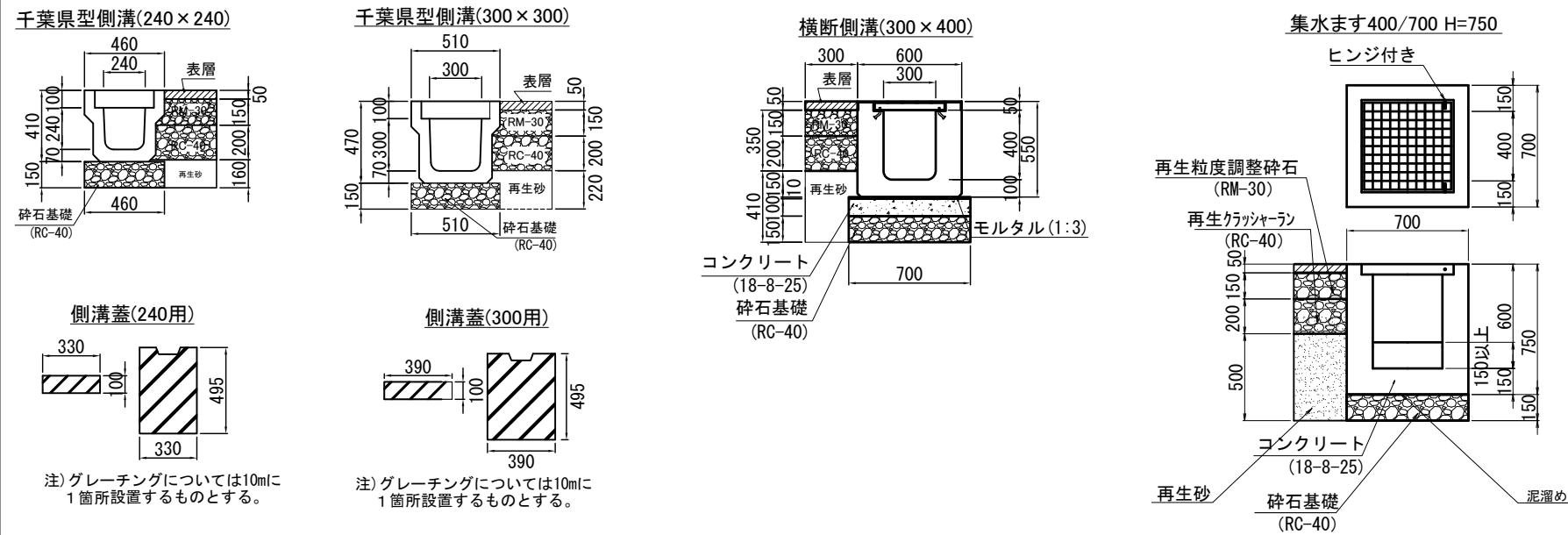


- 注) 1. 舗装は、道路左右の既設構造物高さを基準とし、縦横断面計画を立て、計画平面図、縦断面図、横断面図を作成し、監督職員に提出すること。
2. 横断勾配は、2%を原則とすること。
3. 計画した高さについては、現場立ち合いの上、相互確認を行い監督職員の承認を得ること。
4. 側溝の敷設は、既存構造物の高さ等を十分に考慮し、縦横断面計画を立て、計画平面図・縦断面図・横断面図を作成し、監督職員に提出すること。
5. 計画した高さについては、現場立ち合いの上、相互確認を行い、監督職員の承認を得ること。

令和 7 年度			
工事名称	小金原地区側溝補修工事 (R8)		
工事箇所	松戸市小金原三丁目12番地先		
図面種別	小金原地区 平面図		
図面番号	全3葉の内第2号		
縮 尺	図示	内容表示	
松戸市 建設部 道路維持課			

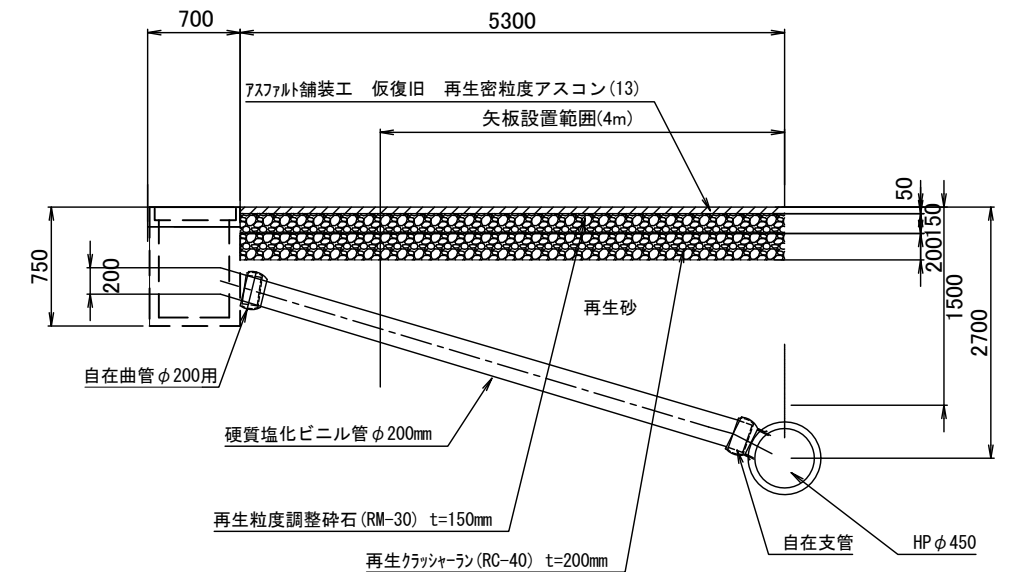
小金原地区 構造図・標準横断図・参考図

構造図 S=1/20



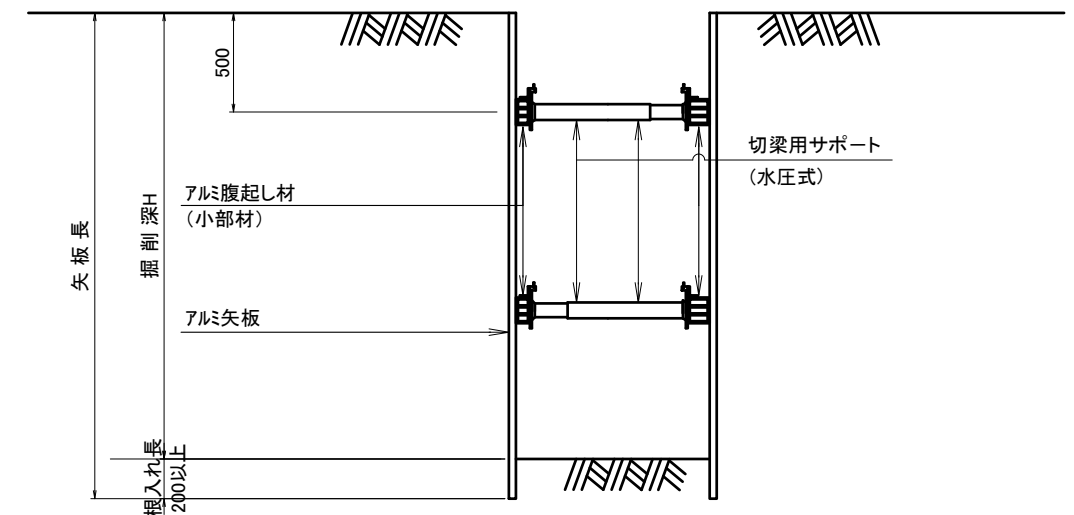
参考図

雨水取付管布設替工

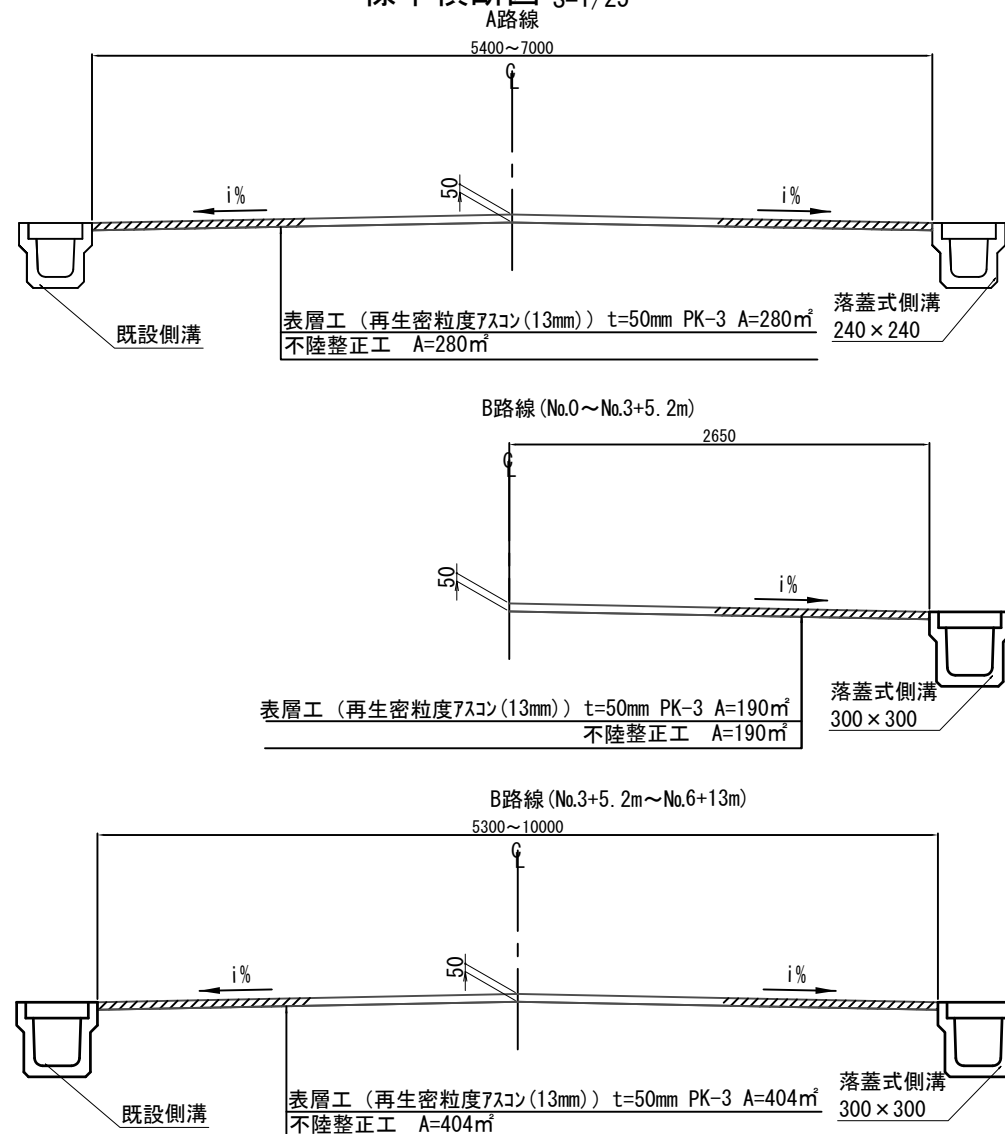


参考図

2.00m<H≤3.50m 建込工法



標準横断図 S=1/25



- 注) 1. 舗装は、道路左右の既設構造物高さを基準とし、縦横断面計画を立て、計画平面図・縦断面図・横断面図を作成し、監督職員に提出すること。
2. 横断勾配は、 $i=2\%$ を原則とすること。
3. 計画した高さについては、現場立ち合いの上、相互確認を行い監督職員の承認を得ること。
4. 側溝の敷設は、既存構造物の高さ等を十分に考慮し、縦横断面計画を立て、計画平面図・縦断面図・横断面図を作成し、監督職員に提出すること。
5. 計画した高さについては、現場立ち合いの上、相互確認を行い、監督職員の承認を得ること。

動態図 P40-A-2

令和 7 年度			
工事名称	小金原地区側溝補修工事(R8)		
工事箇所	松戸市小金原三丁目1番地先		
図面種別	小金原地区 構造図、標準横断図、参考図		
図面番号	全3葉の内第3号		
縮 尺	図示	内容表示	
松戸市 建設部 道路維持課			