

# 委 託 設 計 書

所 属	環境部清掃施設整備課 日暮クリーンセンター		設計年月日	令和8年 月 日	
部長	課長	所長	補佐	担 当	設計者
委託名称	リサイクルセンター植栽地管理業務委託				
委託場所	松戸市七右衛門新田3 1 6番地の4他1か所				
年度	令和8年度	期間	令和8年4月1日から		
委託方法	単価契約		令和9年3月31日まで		
委託費計	一金 単価合計		検算者		
廃棄物処理手数料	1 kg 16円を含む				

## 内 訳 書

No	種別	細別	単 位	数 量	金 額	備 考	構成比 %
1	普通作業員		日	1		単価表第1表参照	26.120454%
2	軽作業員		日	1		単価表第2表参照	18.315538%
3	造園工		日	1		単価表第3表参照	27.889569%
4	普通トラック	4t積	日	1		単価表第4表参照	8.055024%
5	リフト車	13m～14m	日	1		単価表第5表参照	13.294156%
6	チェーンソー	350mm	日	1		単価表第6表参照	3.267130%
7	草刈機	肩掛式 カッタ径255mm	日	1		単価表第7表参照	3.058129%
8	ごみ処分手数料(搬入時の重量)20kg未満は20kgとして算定		kg	1	16	単価表第8表参照	
	委託費計						100.000000%

単価表第1表

普通作業員

1日当たり

名称	規格・寸法	単 位	数 量	単 価	金 額	備 考
普通作業員		人	1.00			
計						
経費		式	1			
***1日あたり***						

単価表第2表

軽作業員

1日当たり

名称	規格・寸法	単 位	数 量	単 価	金 額	備 考
軽作業員		人	1.00			
計						
経費		式	1			
***1日あたり***						

単価表第3表

造園工

1日当たり

名称	規格・寸法	単 位	数 量	単 価	金 額	備 考
造園工		人	1.00			
計						
経費		式	1			
***1日あたり***						

単価表第4表

普通トラック

1日当たり

名称	規格・寸法	単 位	数 量	単 価	金 額	備 考
ダンプトラック	4 t 積	時間				
軽油	1・2号	L				
計						
経費		式	1			
***1日あたり***						

単価表第5表

リフト車

1日当たり

名称	規格・寸法	単 位	数 量	単 価	金 額	備 考
リフト車損料	13m～14m	h				
軽油	1・2号	L				
計						
経費		式	1			
***1日あたり***						

単価表第6表

チェーンソー

1日当たり

名称	規格・寸法	単 位	数 量	単 価	金 額	備 考
チェーンソー損料	鋸長350mm	h				
ガソリン	レギュラー	L				
計						
経費		式	1			
***1日あたり***						

単価表第7表

草刈機

1日当たり

名称	規格・寸法	単 位	数 量	単 価	金 額	備 考
草刈機損料	肩掛式 カッタ径255mm	h				
ガソリン	レギュラー	L				
計						
経費		式	1			
***1日あたり***						

単価表第8表

ごみ処分手数料

名称	規格・寸法	単 位	数 量	単 価	金 額	備 考
ごみ処分手数料	ごみ処分手数料（搬入時の重量） 20 k g 未満は20 k g として算定	kg	1	16	16	
計					16	

# 仕 様 書

本仕様書は、リサイクルセンター植栽地管理業務委託に関する委託事項を下記に示したものである。

1 委託名称 リサイクルセンター植栽地管理業務委託

2 委託場所 松戸市七右衛門新田316番地の4他1か所

3 委託内容

(1) 除草作業、芝刈り作業、剪定作業

範囲：リサイクルセンター敷地内、(リサイクルセンター北側駐車場、青松園跡地内含む)、リサイクルセンター西側公園、(17,406.04 m<sup>2</sup>程度) ※添付図面参照

・除草作業、芝刈り作業、剪定作業について、人力機械等によって行うものとする。

※剪定作業について

(共通)

・樹形の骨格づくりを目的としたものではなく、対象範囲内の樹木剪定等を行うものである。

・作業範囲は別紙図面のとおりとするが、剪定する樹木については都度指定する。

(リサイクルセンター敷地内の剪定について)

・当該委託場所であるリサイクルセンターは令和4年4月に竣工した施設であるため、敷地内の樹木、高木、中木、低木すべてにおいて剪定を必要とする樹木は全体の10%以下として換算。

(リサイクルセンター西側公園の剪定について)

・剪定対象樹木：8本程度 H=10m前後

(2) その他植栽地管理に必要な作業

委託場所における植栽地の状況を参考に、作業を行うべき時期や方法について発注者に対し事前に立案・協議を行うなど。

(3) 共通事項

・作業中、周辺樹木、施設、工作物等に損傷が起きないように注意して行なうこと。

・本委託により発生する枝・草等は、処分先の受け入れ可能な大きさに調整した後、市の指定場所まで搬送するものとする。

※予定量：3,800 kg (ただし、数量は対象である植物の成長に伴い増減するものとし、保証する数量ではない。)



#### 4 安全対策

作業の際は、歩行者及び車両に対し、損傷を与えないよう十分な安全対策を講じること。  
作業時には、安全帽、安全ベルト等安全装備を着用すること。

#### 5 実施日時

原則として業務は、平日の8:30～17:00に実施するものとする。ただし、市が必要と認めたときはこの限りでない。

#### 6 年度内作業回数

リサイクルセンター敷地内芝刈・除草作業年3回、西側公園内除草作業年3回、リサイクルセンター敷地内および、リサイクルセンター西側公園剪定作業年1回

※上記回数は予定であり保証するものではない。

#### 7 予定作業日数

リサイクルセンター敷地内芝刈・除草作業1回につき4日、西側公園内除草作業1回につき1日、リサイクルセンター敷地内および、リサイクルセンター西側公園剪定作業年1回につき1日

※上記日数は予定であり保証するものではない。

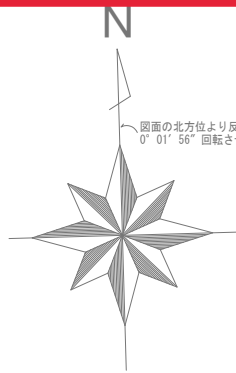
#### 8 提出物

作業日ごとに下記資料を作成し報告を行うこと。

- (1) 業務日報
- (2) 作業従事者名簿（現場代理人含む作業従事者の氏名、職種、資格を記載すること）
- (3) 写真帳（作業前、作業後が対比可能であり、明確であること）

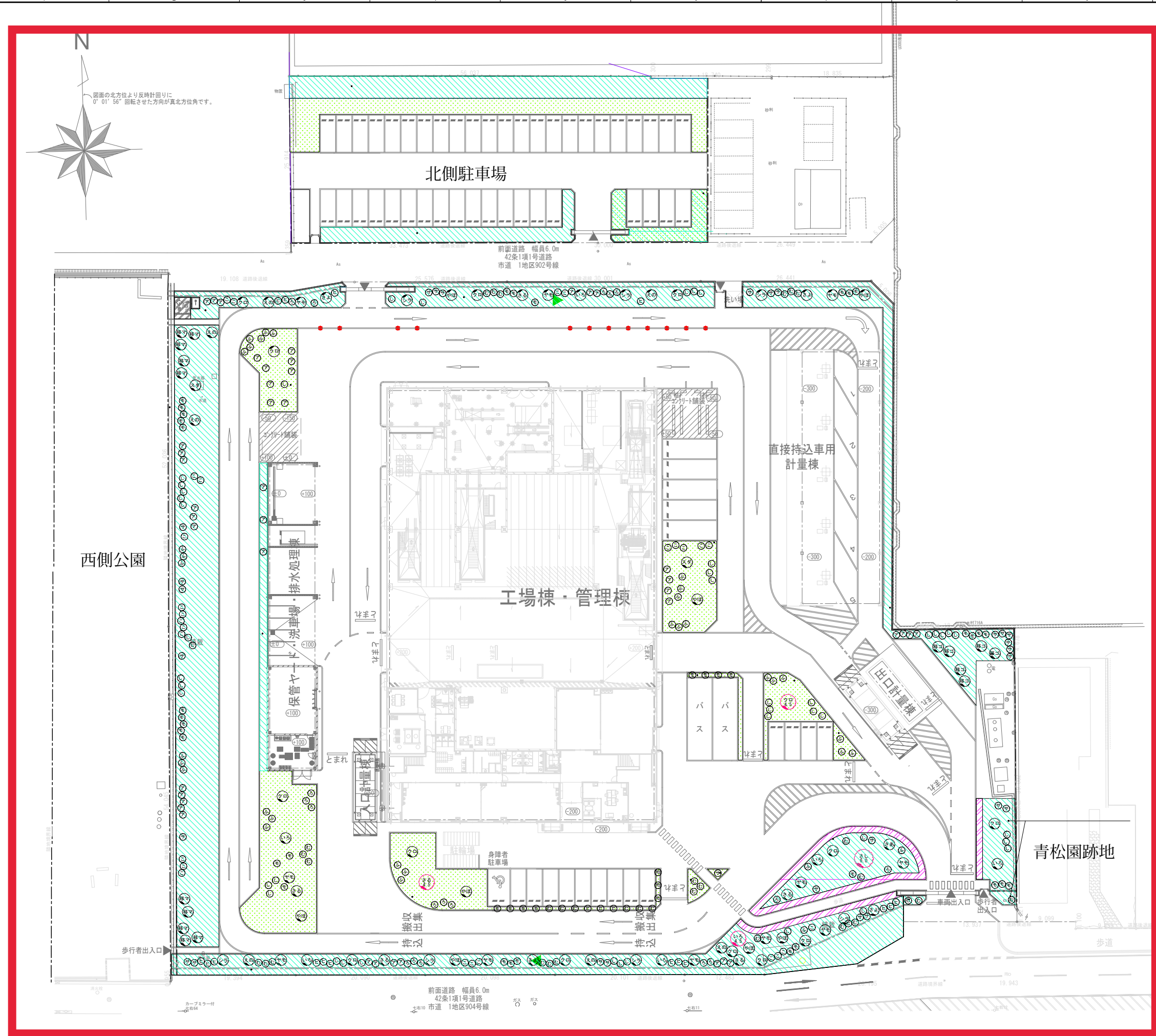
#### 9 その他

- ・剪定においては街路樹剪定士又は、造園施工管理技士の資格を有する者が従事すること。
- ・枝、草以外で本業務にて発生したごみは受託者の責任において適正に処分すること。
- ・作業に要する機会、器具及び材料等は受託者において準備すること。
- ・本仕様書に定めのない事項について必要がある場合は、委託者及び受託者、協議の上これを定める。



-  :芝地
-  :植栽地

四角枠内を対象範囲とする。  
(北側駐車場、青松園跡地も含む)  
※西側公園は公園内全域とする。



作成	Revisions		Drawn	2020.3.7	Name		P.J. No.		Scale	
			Checked	2020.3.7			Dwg. No.		1:300	
			Approved	2020.3.7			Ref.			