

委 託 設 計 書

所属部課名	生涯学習部 文化財保存活用課			設計年月日	令和8年 1月 日
生涯学習部長	課長	補佐	担当	設計者	
委託名称	旧齋藤邸庭園管理業務委託				
委託場所	松戸市紙敷588番地 旧齋藤邸				
年度科目	令和 8 年度		委託方法	単価契約	
委託期間	自 令和 8年 4月 1日 ~ 至 令和 9年 3月 31日				
設計金額	円(単価の合計)				
設計概要	内訳表のとおり			設計内容審査済	

松 戸 市

内 訳 表

工種	種別	単位	数量	構成比	金額	摘要
	造園工	人/日	1.0	(33.4374719%)		第1表参照
	普通作業員	人/日	1.0	(31.3164383%)		第2表参照
	軽作業員	人/日	1.0	(21.9589368%)		第3表参照
	トラック	台/日	1.0	(10.9974348%)		第4表参照
	肩掛式草刈機	台/日	1.0	(1.0699991%)		第5表参照
	刈込機	台/日	1.0	(1.2197191%)		第6表参照
小 計				(100.0000%)		
	ごみ処理費	kg	1.0		16	
委託費計						

松 戸 市

単 価 表

第 1 表 造園工				1人/日 当り		
名 称	規 格・寸 法	単 位	数 量	単 価	金 額	摘 要
造園工		人				
計						
諸経費		式	1.0			
計上費計						

単 価 表

第 2 表 普通作業員				1人/日 当り		
名 称	規 格・寸 法	単 位	数 量	単 価	金 額	摘 要
普通作業員		人				
計						
諸経費		式	1.0			
計上費計						

単 価 表

第 3 表 軽作業員			1人/日 当り			
名 称	規 格・寸 法	単 位	数 量	単 価	金 額	摘 要
軽作業員		人				
計						
諸経費		式	1.0			
計上費計						

単 価 表

第 4 表 トラック				1台/日 当り		
名 称	規 格・寸 法	単 位	数 量	単 価	金 額	摘 要
普通トラック損料	2t積	h	6.0			
軽油	陸上用	L	23.4			
計						
諸経費		式	1.0			
計上費計						

単 価 表

第 5 表 草刈機（肩掛式カッター径255mm）1台/日 当り						
名 称	規 格・寸 法	単 位	数 量	単 価	金 額	摘 要
草刈機損料	肩掛 カッター径255mm	日	1.0			
ガソリン	リッター	L	3.9			
計						
諸経費		式	1.0			
計上費計						

単 価 表

第 6 表 苅込機(肩掛式1.2ps)		1台/日 当り				
名 称	規 格・寸 法	単 位	数 量	単 価	金 額	摘 要
苅込機損料	肩掛 1.2ps	日	1.0			
ガソリン	レギュラー	L	4.68			

仕 様 書

- 1 事業名称 旧齋藤邸庭園管理業務委託
- 2 事業場所 松戸市紙敷 588 番地 旧齋藤邸
- 3 事業概要 旧齋藤邸庭園及び駐車場内の樹木剪定及び除草等を行い、良好な美観を保持することを目的とする。
- 4 期 間 令和 8 年 4 月 1 日～令和 9 年 3 月 31 日
- 5 作業内容 庭園内樹木の整枝剪定、生垣の刈り込み、清掃、除草、病虫害防除、芝・草地刈り等その他指示による。
- 6 作業実施時期 基本的に別紙維持管理年間計画表によるが、作業時期の変更を指示することもある。
- 7 年間予定数量 予定数量は、別表のとおりとし、作業内容により必要に応じて使用するものとする。数量は、現場の状況、台風等の災害の有無、苦情・要望等により増減する。

8 作業上の留意事項

(ア) 除草

除草は適宜実施し、既存の植物を傷めないよう注意し、できる限り除根する。密生している箇所は草刈機の使用を認めるが、委託者の承認を得ること。

(イ) 剪定

樹種の特性に応じ、最も適切な剪定方法により行う。特に高度な整枝剪定を要する松類・モッコク等は委託者と協議のうえ作業にあたること。

(ウ) 樹勢回復剤

使用時期・使用材料については、樹木の特性に応じて行う。

(エ) 病虫害防除

薬剤散布にあたっては委託者の指示を受けること。

(オ) 芝・草地の刈り込み

芝・草地は機械を使用することを原則とするが、樹木等の周りは手刈りとする。

(カ) 目土かけ

目土かけは良質土を使用し、指定時期に実施する。

(キ) エアレーション・施肥

芝生の活性のため行うもので、実施にあたり委託者の指示を受けること。

(ク) 清掃

庭園内及び周辺の落ち葉・ごみ等をきれいに集め、指定箇所に運搬処理する。なお、本委託作業により発生したごみ（落ち葉・枝・剪定枝・芝草等）については適正な処理をすること。

9 作業内容による業種指定

(ア) 造園工 上木・低木・生垣等樹木の整枝剪定作業

(イ) 普通作業員 ゴミの運搬作業等

(ウ) 軽作業員 清掃及び除草作業等

10 作業工程表の提出について

月間工程表を提出し、委託者の承認を受け適正な維持管理を行うものとする。なお、現行の作業工程表に変更が生じ、その内容が重要な場合には、その都度変更した作業工程表を提出して委託者の承認を受けること。

11 作業時間等について

作業時間は午前8時30分より午後5時までとする。原則として国民の祝日に関する法律（昭和23年法律第178号）及び松戸市の休日を定める条例に規定する休日は作業を実施しないものとする。ただし委託者が必要と認めたときはこの限りでない。

12 作業報告

作業を実施する日は、作業日の朝9時までに担当課まで連絡し、当日の作業内容について報告し、必要に応じて指示を受けること。

13 安全対策

受託者は関係法規の定めるところにより、常に安全管理に必要な処置を講じ、労働災害の発生の防止に努めること。また、第三者に業務による損害を与えないよう十分な対策を講じること。作業に従事する者は、必要に応じてヘルメット、安全靴、安全帯、保護眼鏡など作業に適した保護具を着用し、安全対策を講じること。

作業の実施に影響を及ぼす事故、人身に損傷を与えた事故、または、第

三者に損害を与えた事故等が発生した場合は、受託者の責任において所要の措置を講じるとともに、事故の状況等を遅滞なく市担当者に報告すること。

1 4 その他

- (ア) 旧齋藤邸庭園管理業務委託は、本仕様書及び別紙維持管理年間計画表により適正な維持管理を行うものであるが、現状に応じて軽微なものは、本書面に記載されていない事項であっても、委託者が必要と認めた作業については受託者が契約金額の範囲内で実施するものとする。
- (イ) 本仕様書に定めのない事項は委託者・受託者の協議による。

別表 年間予定数量

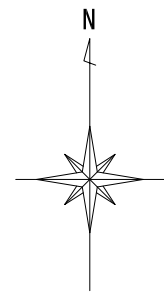
種別	数量
造園工	24 人
普通作業員	36 人
軽作業員	24 人
トラック	27 台
肩掛式草刈機	16 台
刈込機	15 台
ゴミ処理費	4,000 kg

※予定数量は上表のとおりとし、作業内容により必要に応じて使用するものとする。

数量は現場の状況や苦情・要望等により増減する。

標準 旧齋藤邸庭園維持管理年間計画表

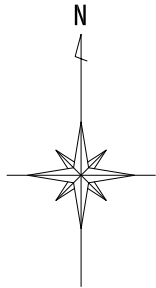
[illegible]



松戸市紙敷588番地
旧齋藤邸

案内図 S = 1 / 2500

配置図 S = 1 / 400



竹やぶ

駐車場

倉庫

竹紙工房

離れ2

土

母屋

芝生

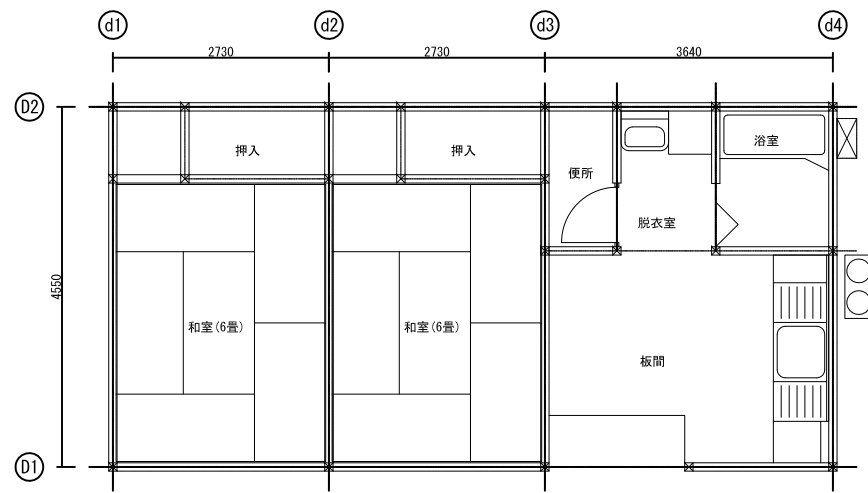
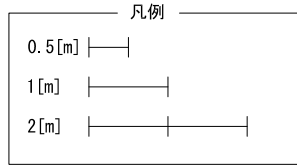
芝生

芝生

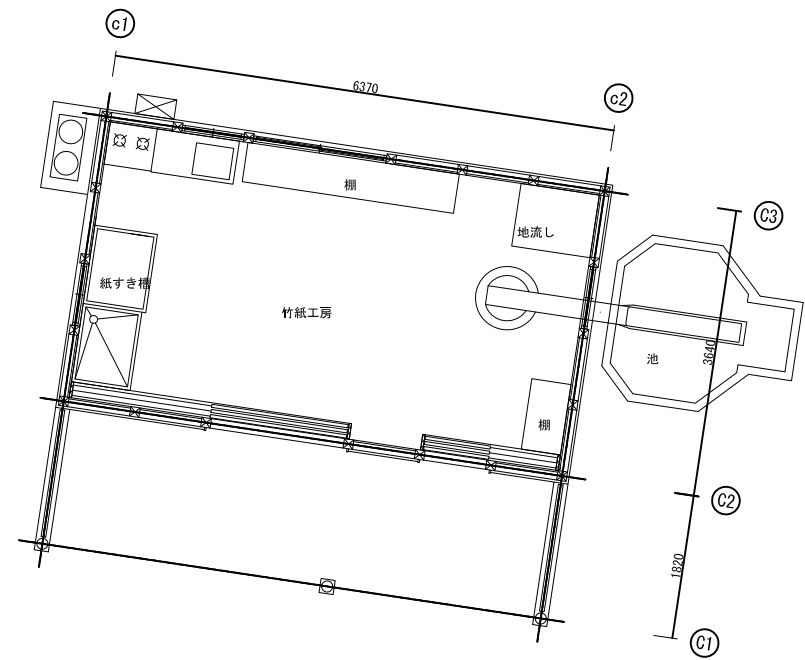
芝生

市道

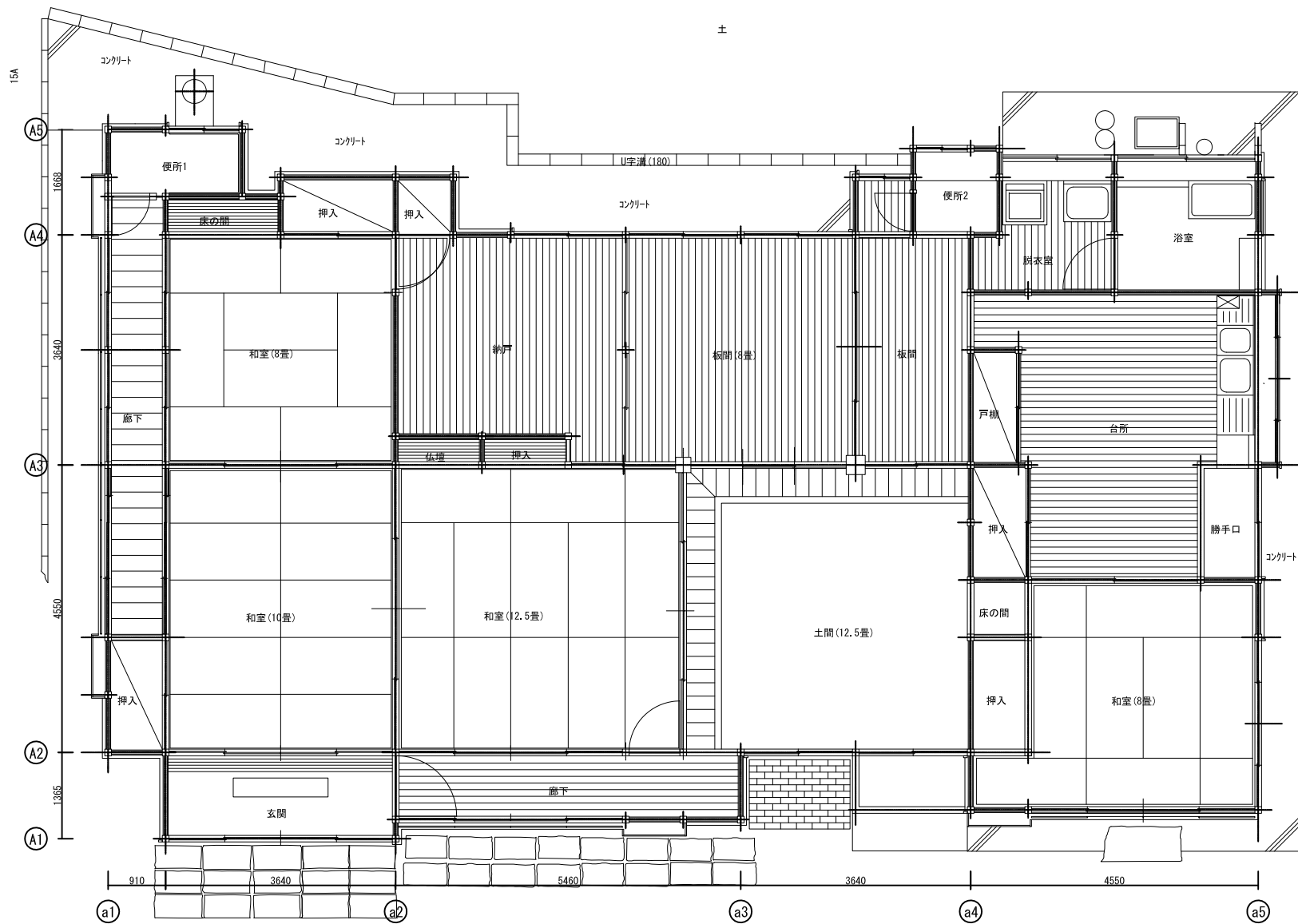
凡例	
1[m]	┃┃
5[m]	┃┃┃┃┃┃
10[m]	┃┃┃┃┃┃┃┃┃┃



離れ2 平面図 S = 1 / 100



竹紙工房平面図 S = 1 / 100



母屋平面図 S = 1 / 100

