

設 計 書

工事名称 松戸市馬橋市民センター高圧受変電設備改修工事

工事場所 松戸市西馬橋蔵元町177番地

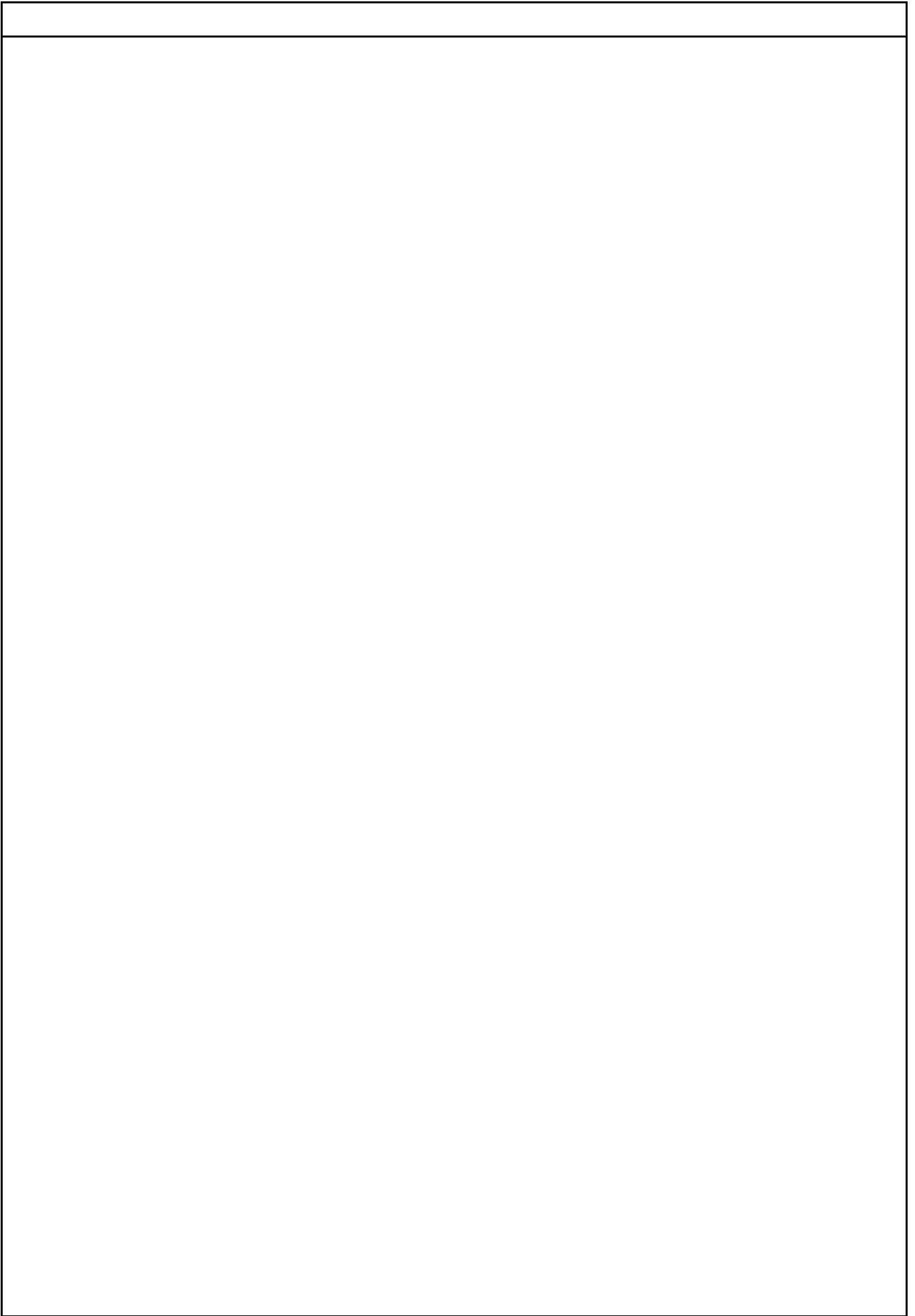
工 期 自 令和 8年 月 日
至 令和 9年 2月 26日

設計年月日 令和 8年 4月 日

(工事価格)

前払金及工事出来高の内払回数については松戸市財務規則による。

参 考



馬橋市民センター		受変電設備				
名 称	摘 要	数 量	単 位	単 価	金 額	備 考
高压受電盤		1	面			
低压電灯盤		1	面			
低压動力盤		1	面			
変圧器(屋内) (50Hz用) JIS C 4304-2013	油入 単相 6kV-210/105V 50kVA	1	台			
変圧器(屋内) (50Hz用) JIS C 4304-2013	油入 三相 6kV-210V 100kVA	1	台			
高压進相コンデンサ用 直列リアクトル (50Hz用)	油入式 L=6% (30kvar用)	1	台			
高压進相コンデンサ (50Hz用)	油入式 (L=6%用) 30kvar	1	台			
屋外用収納箱	10型用 SUS製	1	組			
搬入費		1	式			別紙 00-0005
搬出費		1	式			別紙 00-0006
施工費		1	式			別紙 00-0007
立会検査		1	式			別紙 00-0008
試験調整費		1	式			別紙 00-0009
直接仮設		1	式			別紙 00-0010
取外し再取付け		1	式			別紙 00-0011
撤去		1	式			別紙 00-0012
計						

馬橋市民センター		動力設備		動力幹線		
名 称	摘 要	数 量	単 位	単 価	金 額	備 考
電線管		1	式			別紙 00-0002
厚鋼電線管 (G)	露出配管 36mm	6	m			
計						
取外し再取付け		1	式			別紙 00-0003
電線 取外し	IV5.5mm2 管内 再使用する	9	m			
ケーブル 取外し	CV8mm2 - 3C ビット天井 再使用する	1	m			
ケーブル 取外し	CVT38mm2 ビット天井 再使用する	2	m			
ケーブル 取外し	EM-CE8mm2-3C ビット天井 再使用する	1	m			
ケーブル 取外し	EM-CET14mm2 管内 再使用する	6	m			
ケーブル 取外し	EM-CET14mm2 ビット天井 再使用する	4	m			
ケーブル 取外し	EM-CET38mm2 ビット天井 再使用する	1	m			
ケーブル 取外し	FP5.5mm2-3C ビット天井 再使用する	1	m			
計						
撤去		1	式			別紙 00-0004
厚鋼電線管 撤去	(G36) 再使用しない	6	m			
計						

馬橋市民センター		受変電設備				
名 称	摘 要	数 量	単 位	単 価	金 額	備 考
搬入費		1	式			別紙 00-0005
搬入費	複数搬入 1000kg以下	1	t			
搬入費	複数搬入 1000kg以下	1	t			
搬入費	複数搬入 1000kg以下	1	t			
搬入費	複数搬入 500kg以下	0.27	t			
搬入費	複数搬入 800kg以下	0.56	t			
搬入費	複数搬入 250kg以下	0.11	t			
計						
搬出費		1	式			別紙 00-0006
搬出費	複数搬出 1000kg以下	1	t			
搬出費	複数搬出 1000kg以下	1	t			
搬出費	複数搬出 1000kg以下	1	t			
搬出費	複数搬出 800kg以下	0.58	t			
計						
施工費		1	式			別紙 00-0007
電力会社工事費	VCT入れ替え 一次側電源切断・再投入	1	式			
計						

馬橋市民センター		受変電設備				
名 称	摘 要	数 量	単 位	単 価	金 額	備 考
直接仮設		1	式			別紙 00-0010
仮設電源盤		1	面			
引込柱	鋼管 87.9 -6.3M 支線付	1	本			
EM-CEケーブル	3.5mm2- 2C ビット・天井	11	m			
EM-CEケーブル	3.5mm2- 2C FEP内(PF・CD)	76	m			
合成樹脂製可とう電線管 (PF単層)	露出配管 28mm	38	m			
機械はつり(グイポイントカッターによる配管用貫通口)	100～150mm 50mm	1	か所			
申請費	仮設電源	1	式			
電気料金	仮設電源	1	式			
仮設電源盤撤去	再使用しない	1	面			
引込柱撤去	鋼管 87.9 -6.3M 再使用しない	1	本			
ケーブル撤去	EM-CE3.5mm2-2C ビット・天井 再使用しない	11	m			
ケーブル撤去	EM-CE3.5mm2-2C PF管内 再使用しない	76	m			
電線管撤去	(PF28) 再使用しない	76	m			
計						
取外し再取付け		1	式			別紙 00-0011
600V絶縁電線取外し	14mm2 × 1本 再使用する	4	m			
600V絶縁電線取外し	38mm2 × 1本 再使用する	4	m			
計						

馬橋市民センター		構内配電線路		電力引込み		
名 称	摘 要	数 量	単 位	単 価	金 額	備 考
地中線埋設標識		1	式			別紙 00-0013
地中埋設標	コンクリート製	1	個			
埋設標識シート	2倍長(W)150	2	m			
計						
電線管		1	式			別紙 00-0014
厚鋼電線管 (G)	露出配管 36mm	4	m			
厚鋼電線管 (G)	露出配管 82mm	6	m			
厚鋼電線管(G)	(82) 地中(防食テープ巻)	1	m			
波付硬質合成樹脂管(FEP)	(80)	3	m			
異種管路接続材	(G82) ~ (FEP80)	1	個			
計						
ケーブル		1	式			別紙 00-0015
6kV EM-CET(EE) ケーブル	38mm2 管内	18	m			
6kV EM-CET(EE) ケーブル	38mm2 ビット・天井	3	m			
6kV EM-CET(EE) ケーブル	38mm2 FEP内(PF・CD)	3	m			
端末処理 6kV EM-CET	38mm2 屋内	2	か所			
計						

馬橋市民センター		構内配電線路		電力引込み		
名称	摘要	数量	単位	単価	金額	備考
土工事		1	式			別紙 00-0016
掘削埋戻し	W700xD1300x2m	1	式			
計						
はつり工事		1	式			別紙 00-0017
機械はつり(パイプ バンドカッターによる 配管用貫通口)	100 - 150mm 100mm	1	か所			
計						
撤去		1	式			別紙 00-0018
高圧ガス開閉器 撤去	UGS 7.2kV 300A 再使用しない	1	台			
電線管 撤去	(PE36) 露出 再使用しない	4	m			
電線管 撤去	(PE82) 露出 再使用しない	5	m			
電線管 撤去	(PE82) 地中 再使用しない	3	m			
ケーブル 撤去	6kV EM-CET38mm2 管内 再使用しない	19	m			
ケーブル 撤去	6kV EM-CET38mm2 ビット天井 再使用しない	3	m			
計						

現場説明書

1. 工事名称 松戸市馬橋市民センター高圧受変電設備改修工事

2. 工事場所 松戸市西馬橋蔵元町177番地

3. 説明事項

(週休2日制適用工事)

- ・ 本工事は、**通期の週休2日に取り組むことを指定する週休2日工事**（発注者指定方式）である。
- ・ 受注者は、現場閉所（休息）による週休2日工事として取り組むこと。
なお、予定価格には**通期の4週8休**達成相当の経費を補正している。
- ・ 週休2日制の実施にあたっては、「松戸市営繕工事週休2日工事試行実施要領」に基づき行うこと。

(情報共有システム対象工事)

- ・ 本工事は、情報共有システムの活用を試行する工事である。受発注者間の協議により利用の可否を決定する。実施にあたっては「松戸市営繕工事情報共有システム試行要領」に基づくものとする。

(停電工事)

- ・ 本工事は停電を伴うため、停電日及び施設の休館期間については事前に十分調整を行うこと。

松戸市馬橋市民センター一高压受変電設備改修工事

図面番号	図面名称	縮尺	備考
E-01	案内図・配置図・工事概要	1/200 1/2500	
E-02	電気設備工事特記仕様書	No-scale	
E-03	改修後 受変電設備単線結線図	No-scale	
E-04	改修前 受変電設備単線結線図	No-scale	
E-05	改修前後 キュービクル設置位置平面図	1/30	
E-06	改修後 高压引込設備 1階平面図	1/100	
E-07	改修後 高压引込・動力設備 2, 3, R階平面図	1/100	
E-08	改修前 高压引込設備 1階平面図	1/100	
E-09	改修前 高压引込・動力設備 2, 3, R階平面図	1/100	
E-10	搬入搬出仮設図	1/200 1/400	
E-11	仮設電力引込平面図	1/100	

工事名	松戸市馬橋市民センター一高压受変電設備改修工事		
図面名	図面リスト		
作成年月日	令和8年2月6日	変更年月日	
縮尺	No-scale	図面番号	E-00
設計	株式会社アート設計 千葉県知事登録 第1-2106-3381号 権田 武人 一級建築士大臣登録第131379号		
	松戸市 街づくり部 建築保全課		

【工事概要】

松戸市馬橋市民センター高圧受変電設備改修工事に伴う電気設備工事を行う。

1. 受変電設備

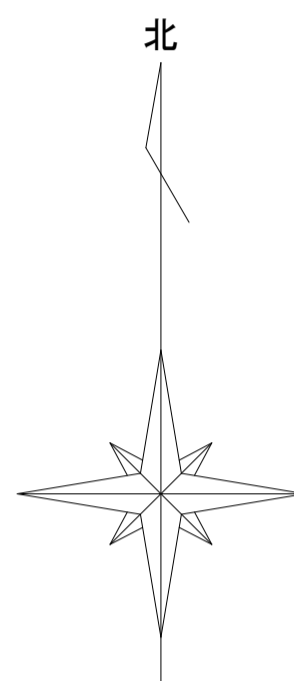
キュービクルを撤去、新設する。

撤去した高圧コンデンサのPCB含有試験をする。

2. 構内配電線路

UGSを撤去、新設する。

高圧ケーブルを撤去、新設する。



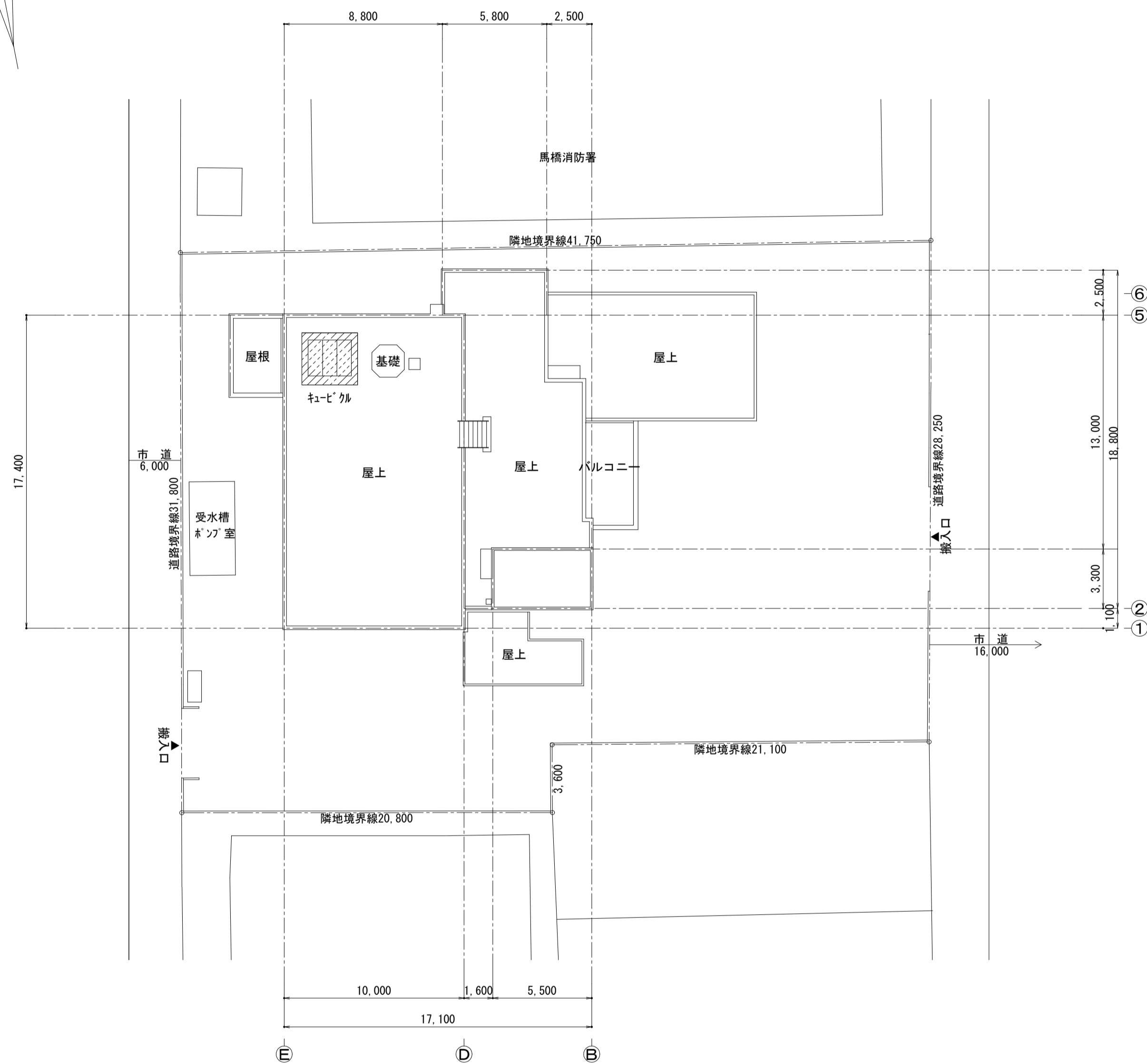
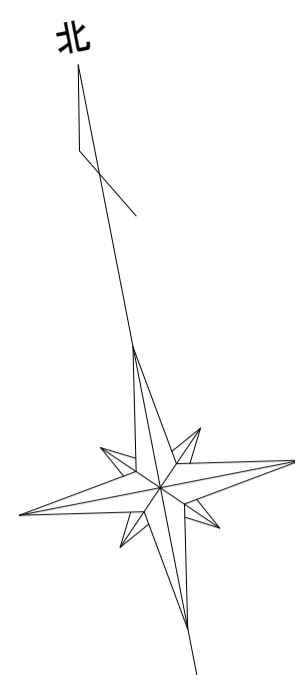
工事場所：松戸市西馬橋蔵元町177番地
松戸市馬橋市民センター

案内図 1 : 2 5 0 0

<凡例>

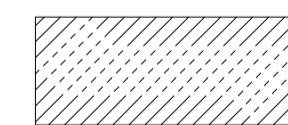


：工事場所を示す



配置図 1 : 2 0 0

<凡例>



：工事箇所を示す

工事名	松戸市馬橋市民センター高圧受変電設備改修工事		
図面名	案内図・配置図 工事概要		
作成年月日	令和8年2月6日	変更年月日	
縮尺	1:200 1:2500	図面番号	E-01
設計	株式会社アート設計 千葉県知事登録 第1-2106-3381号 権田 武人 一級建築士大臣登録第131379号		
	松戸市 街づくり部 建築保全課		

凡例

記号	名称	備考	記号	名称	備考
VCT	取引計器用変成器		V	電圧計	デジタル式
CH	ケーブルヘッド		A	電流計	デジタル式
LBS	ヒューズ付高圧負荷開閉器		W	電力計	
T	変圧器	油入形(低損失)	COSψ	力率計	
SR	直列リアクトル	油入形	MCCB	配線用遮断器	
C	進相コンデンサ	油入形	Wh	電力量計	
VT	計器用変成器	モールド形	52	電磁接触器	
CT	計器用変流器	モールド形			
I _{OC}	過電流継電器				
Q _{AG}	自動力率調整器				
I _{LG}	漏電火災警報器				
THR	熱動形過電流継電器				

*LGRの漏電警報は事務室内の既設警報盤からの既設OVV2-50に接続し表示する。

3φ3W 6600V 50Hz

UGS VCT内蔵
7.2kV 300A
方向性SOG付

CH (樹脂)

6.6kV EM-CET38sq

VCT

KIP38sq

LBS (リア付)
7.2kV 200A
PF40kA G40A

KIP38sq

LBS
7.2kV 200A
PF G30A

T 1φ3W
60kVA
6600/210-105V
(油入形)

CT X2
300/5A

THR 400/5A

CT X2
300/5A

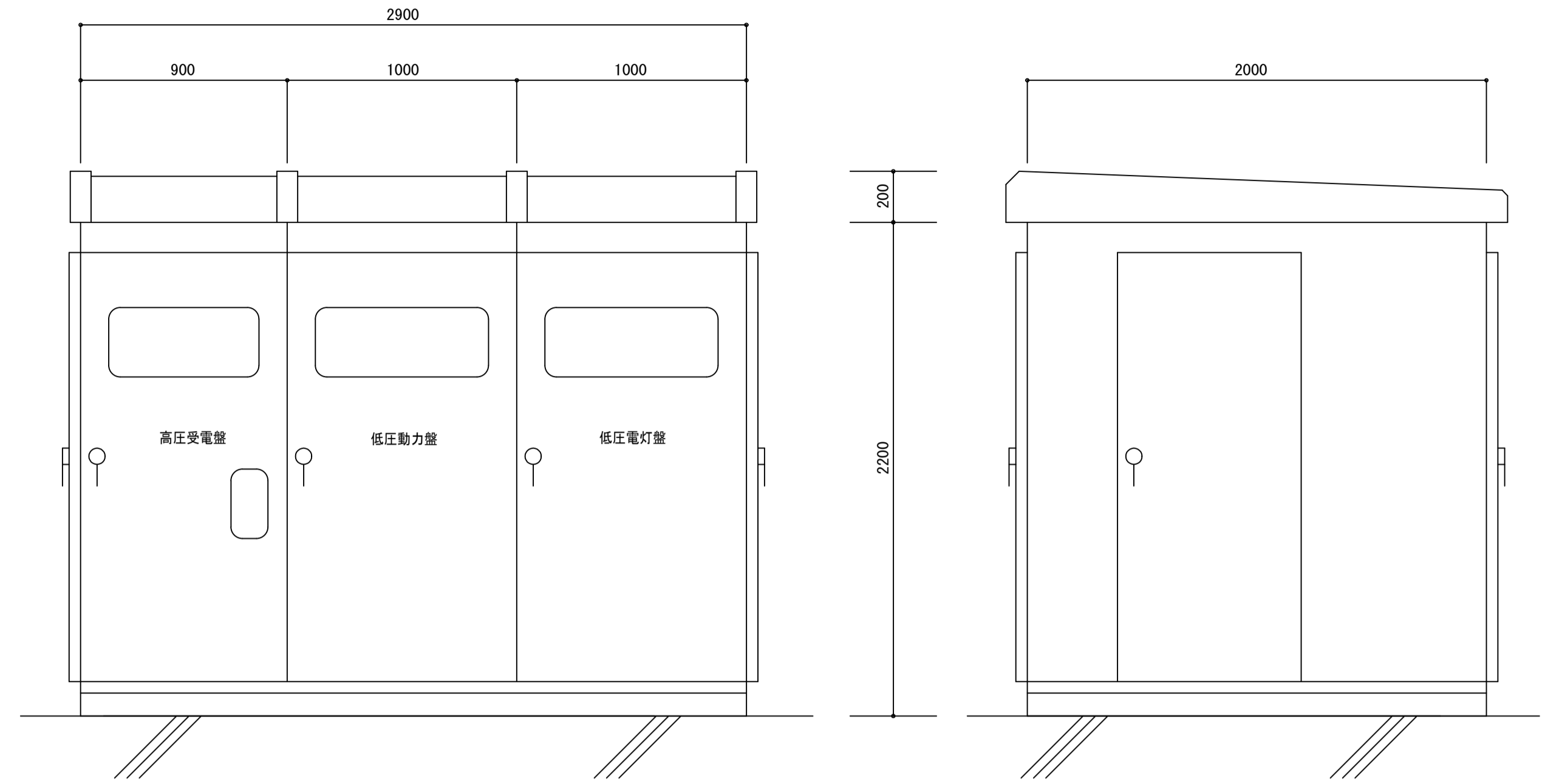
THR 300/5A

LBS
7.2kV 200A
PF G30A

LBS
7.2kV 200A
PF G5A

T 3φ3W
31.9kvar
6600V
(油入形)

C 3φ3W
7020V
(油入形)



キュービクル外形図 No. scale

記号	名称
①	高圧受電盤
②	低圧動力盤
③	低圧電灯盤

【注記】

1. 国土交通省仕様書(最新版)による。
2. 電気事業法、消防法、騒音規制法、JIS C4620ほか関係法令に従い適切に設置する。
3. 外部一括移出力(無電圧)を設ける。
4. 盤面に各項目ごとに警報表示灯(LED)(名称記入集合表示灯)を設ける。
5. キュービクル基礎は本工事とする。
6. 形状及び寸法は参考とする。
7. 屋根、扉、床板は鋼鉄製2.3tを使用する。
8. 設計水平震度は1.0とする。
9. 保護協調を満足すること(計算書提出)
10. キュービクル内高圧充電部の露出部分にはアクリル製防護板を取り付ける。
11. 扉内照明は各連1台とし、ドアスイッチによる点灯、消灯とする。
12. サーモ発停による換気扇の取付を行う。
13. 塗装はアクリル系耐塩塗装とし、マンセル値7.5Y9/1(100μm以上)全艶仕上げとする。
14. 変圧器には防振ゴム取付とする。
15. 消火栓ポンプ用MCCBには、ハンドルロックを設置する。

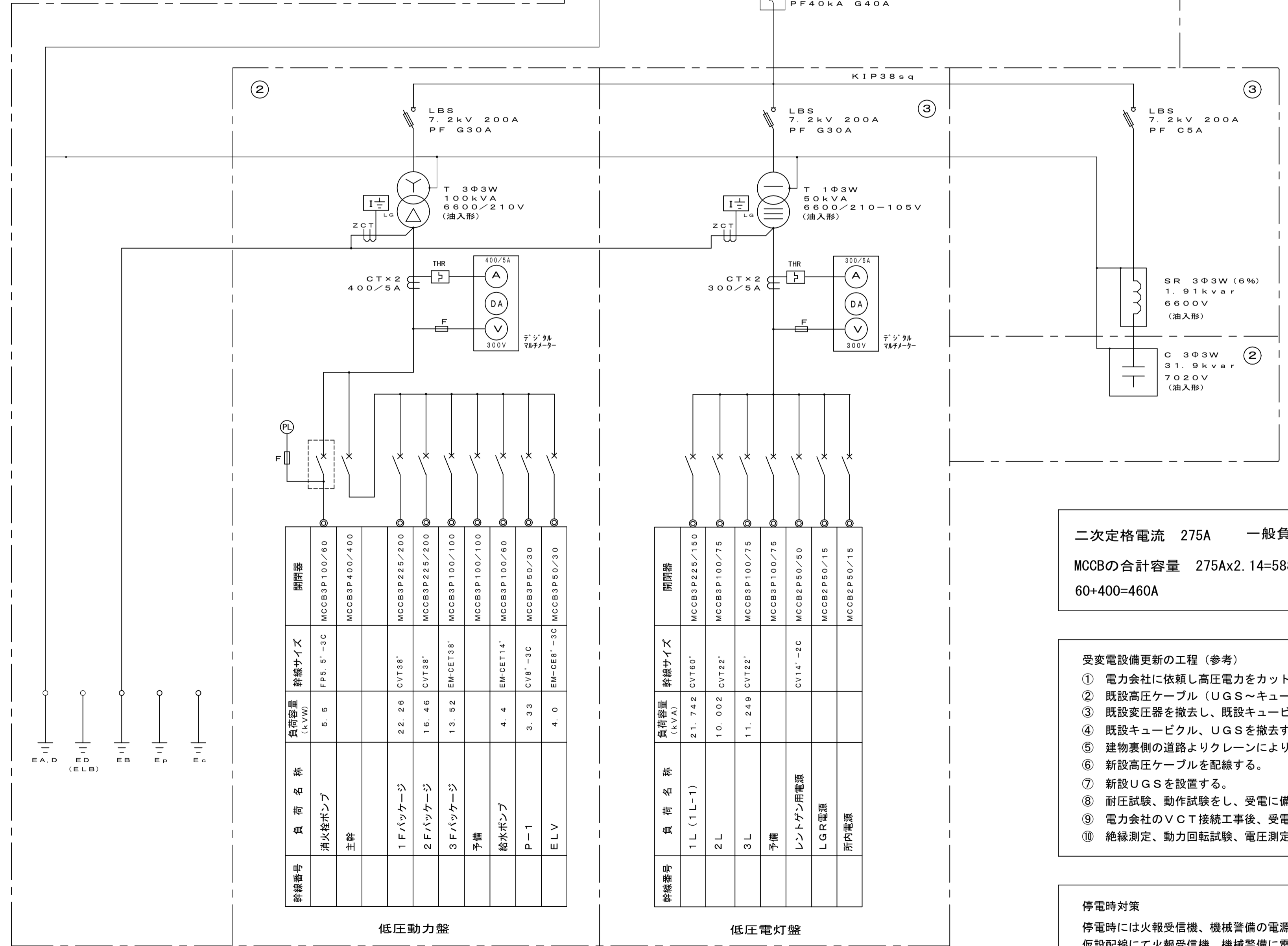
【予備品及び付属品】

盤用標準工具	一式
検電器(高圧・低圧用)	1組
断路器操作用フック棒(JIS C4510)	2本
消火器(10型)箱入SUS製	1組
低圧ヒューズ及び表示ランプ	使用数量の20%
高圧ヒューズ	各種 3本
標識類	一式

二次定格電流 275A 一般負荷主幹 275Ax1.5=412.5A以下
MCCBの合計容量 275Ax2.14=588.5A
60+400=460A 460A<588.5A

受変電設備更新の工程(参考)
① 電力会社に依頼し高圧電力をカットしてもらい、VCT接続をはずしてもらう。
② 既設高圧ケーブル(UGS~キュービクル)を撤去する。
③ 既設変圧器を撤去し、既設キュービクルを1面単位で撤去出来るよう解体する。
④ 既設キュービクル、UGSを撤去する。
⑤ 建物裏側の道路よりクレーンにより、新設キュービクルを設置する。
⑥ 新設高圧ケーブルを配線する。
⑦ 新設UGSを設置する。
⑧ 耐圧試験、動作試験をし、受電に備える。
⑨ 電力会社のVCT接続工事後、受電する。
⑩ 絶縁測定、動力回転試験、電圧測定をし、負荷側に通電する。

停電時対策
停電時には火報受信機、機械警備の電源を確保する為、臨時電力を引込仮設配線にて火報受信機、機械警備に電源を供給する。

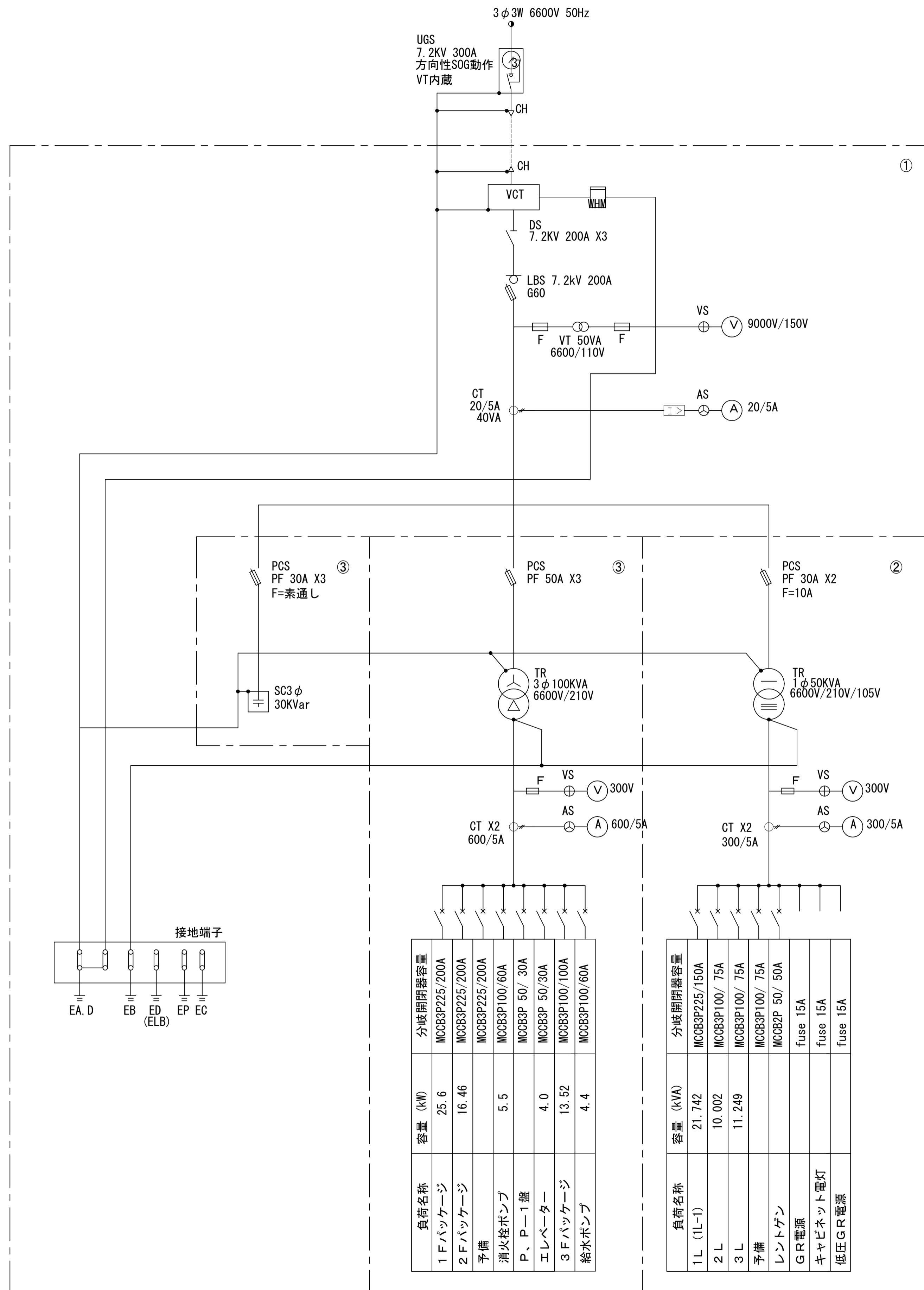


幹線番号	負荷名称	負荷容量(kVA)	幹線サイズ	開閉器
	消火栓ポンプ	5.5	FP5.5-3C	MCCB3P100/60
	主幹			MCCB3P400/400
	1Fバスケット	2.2	CVT38*	MCCB3P225/200
	2Fバスケット	1.6	CVT38*	MCCB3P225/200
	3Fバスケット	1.3	EM-CET38*	MCCB3P100/100
	予備	4.4	EM-CET14*	MCCB3P100/100
	給水ポンプ	3.3	CV8-3C	MCCB3P50/60
	P-1	4.0	EM-DEE-3C	MCCB3P50/30
	ELV			MCCB3P50/30

幹線番号	負荷名称	負荷容量(kVA)	幹線サイズ	開閉器
	1L(1L-1)	21.7	CVT60*	MCCB3P225/150
	2L	10.0	CVT22*	MCCB3P100/75
	3L	11.2	CVT22*	MCCB3P100/75
	予備			MCCB3P100/75
	レントゲン用電源		CV14*-2C	MCCB2P50/50
	LG電線			MCCB2P50/15
	所内電源			MCCB2P50/15

工事名	松戸市馬橋市民センター高圧受変電設備改修工事		
図面名	改修後 受変電設備単線結線図		
作成年月日	令和8年2月6日	変更年月日	
縮尺	No-scale	図面番号	E-03
設計	株式会社アート設計 千葉県知事登録 第1-2106-3381号 権田 武人 一級建築士大臣登録第131379号		
	松戸市 街づくり部 建築保全課		

改修前



単線結線図

凡例

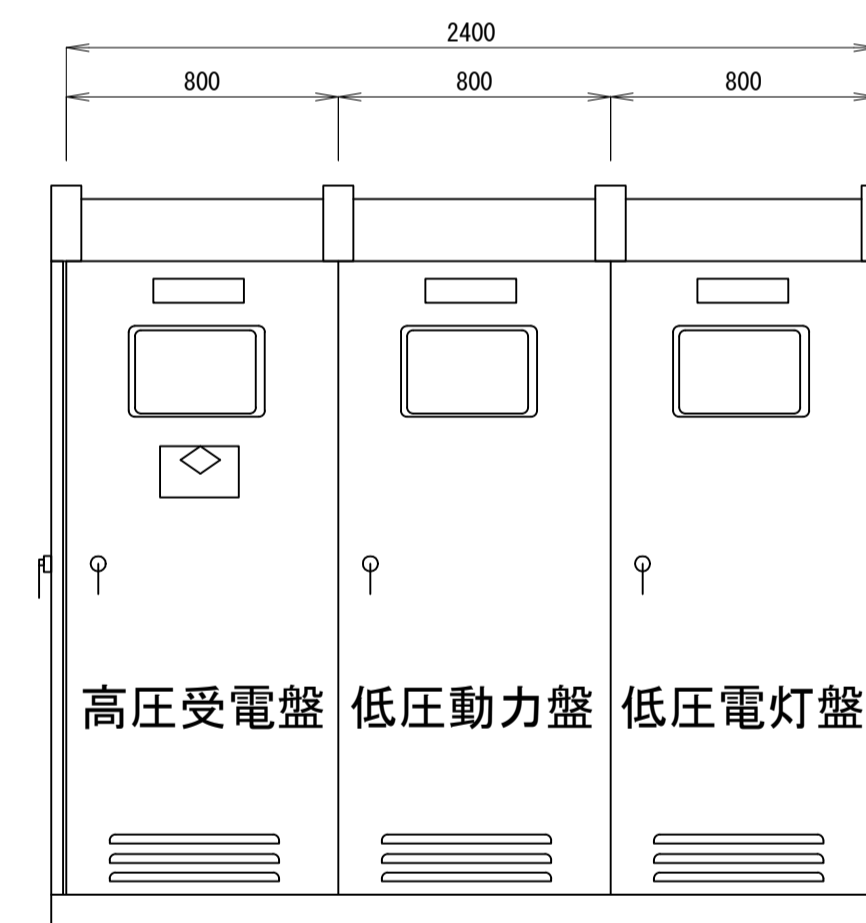
記号	名称	記号	名称
CH	ケーブルヘッド	T	変圧器
DS	断路器	MC	電磁接触器
UGS	高圧地中線引込用負荷開閉器	MOCB	配線用遮断器
VGB	真空遮断器	ELCB	漏電遮断器
LBS	高圧負荷開閉器	PF	限流ヒューズ
VT	計器用変圧器	F	ヒューズ
CT	変流器	VS	電圧計切替スイッチ
ZGT	零相変流器	AS	電流計切替スイッチ
SR	直列リアクトル	V	電圧計
SC	進相コンデンサ	A	電流計
APFC	自動力率制御装置	MDA	最大需要電流計
OGBR	地絡過電流継電器	WHM	電力量計
OCR	過電流継電器	W	電力計
THR	熱動継電器	COS φ	力率計
ELR	漏電継電器		

盤名称

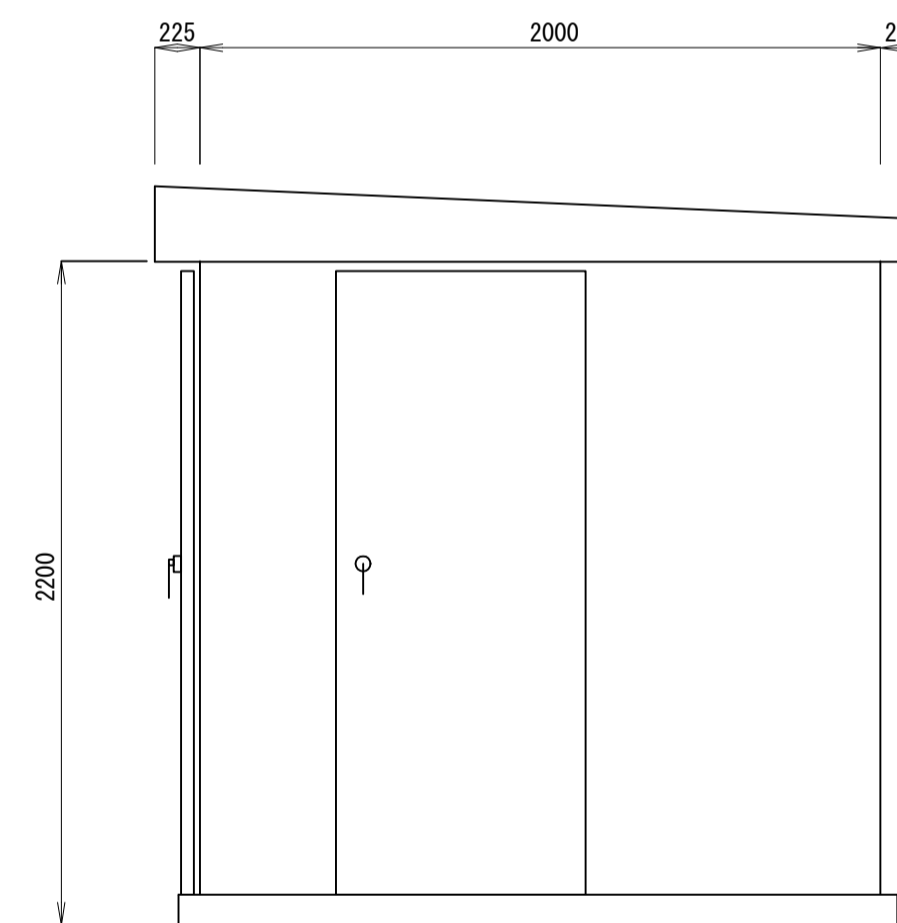
- ① 高圧受電盤
- ② 低圧動力盤
- ③ 低圧電灯盤

特記事項

- 1、既設キュービクルを撤去する
既設低圧幹線ケーブルは基礎ピットに保管し、再使用する
- 2、高圧トランスの保管、撤去は下記とする
・1φTr=50kVA 1975年製 2023年調査 PCB含有 指定場所に保管する
・3φTr=100kVA 1976年製 2023年調査 PCB無し 本工事で撤去する
- 3、高圧コンデンサはPCB含有試験をする 保管、撤去は下記とする
・SC=30kvar PCB有り：指定場所に保管する PCB無し：本工事で撤去する



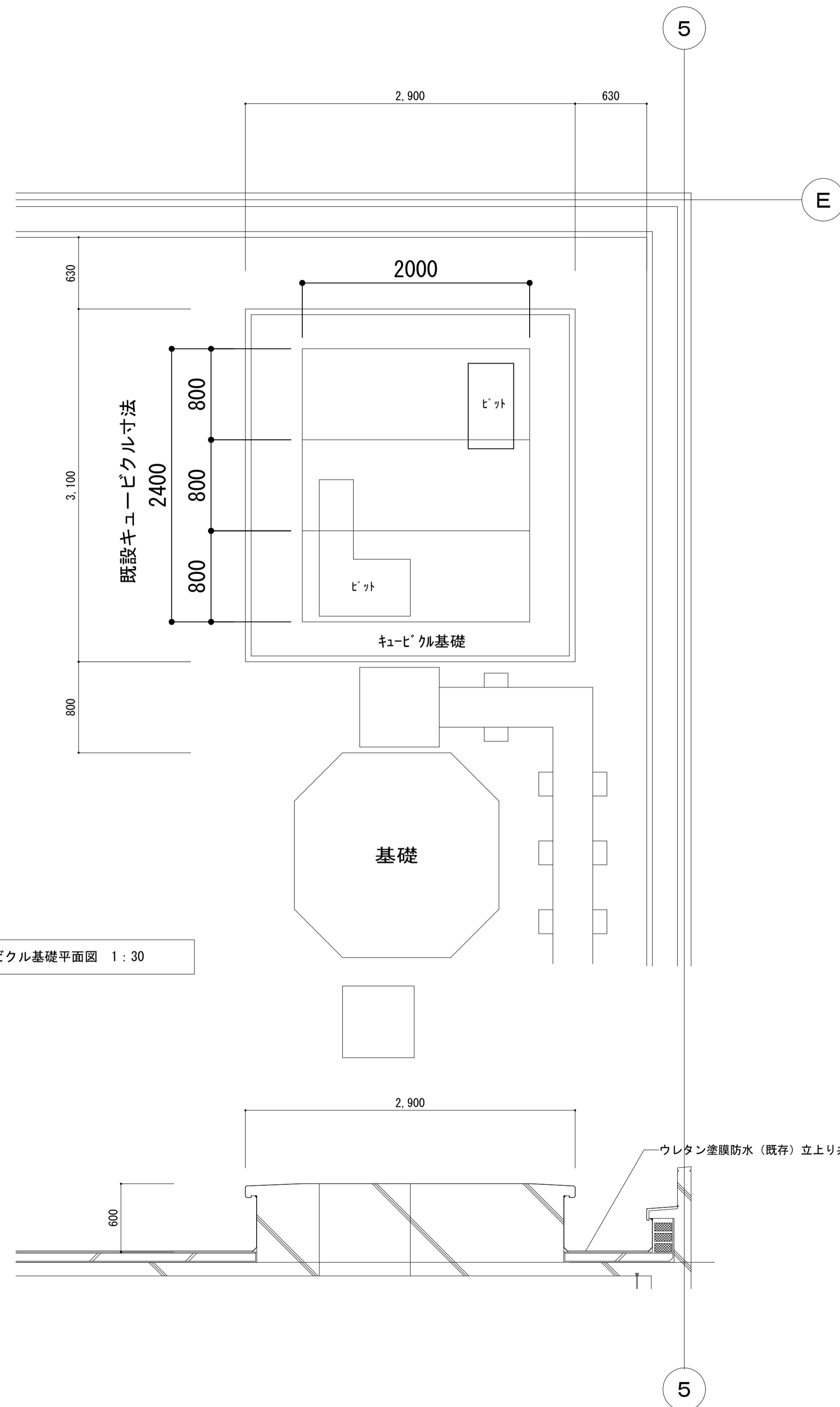
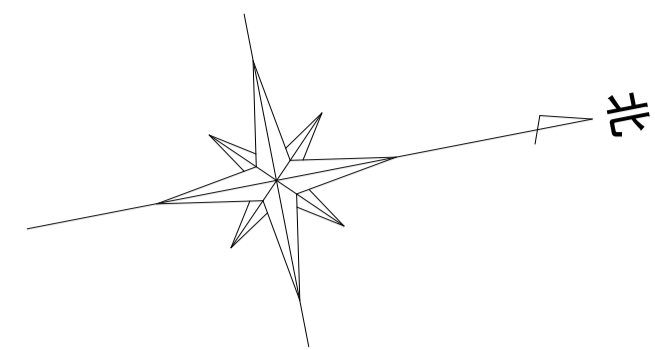
キュービクル正面図
NOSCALE



キュービクル側面図
NOSCALE

工事名	松戸市馬橋市民センター高圧受変電設備改修工事		
図面名	改修前 受変電設備単線結線図		
作成年月日	令和8年2月6日	変更年月日	
縮尺	No-scale	図面番号	E-04
設計	株式会社アート設計 千葉県知事登録 第1-2106-3381号 権田 武人 一級建築士大臣登録第131379号		
	松戸市 街づくり部 建築保全課		

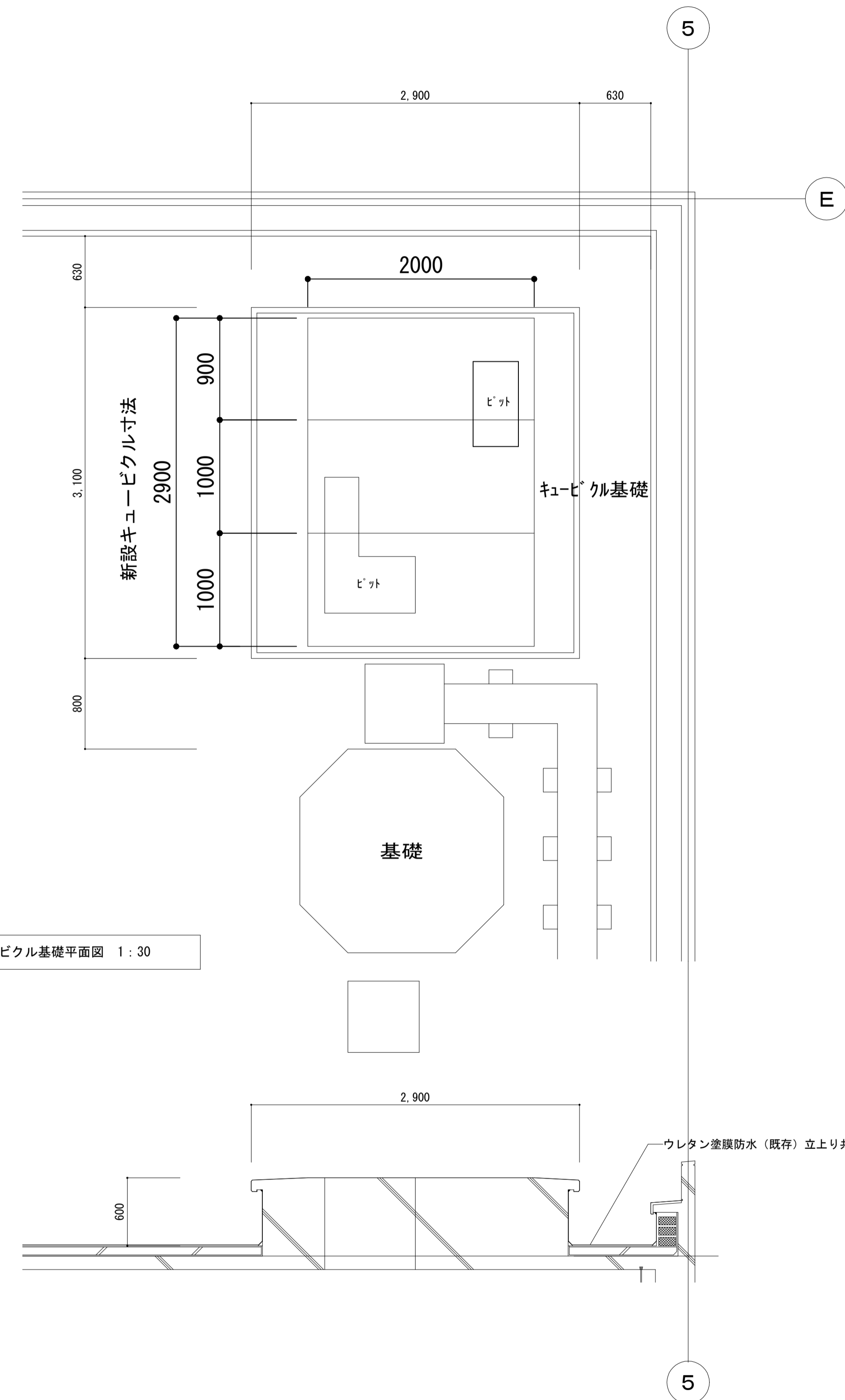
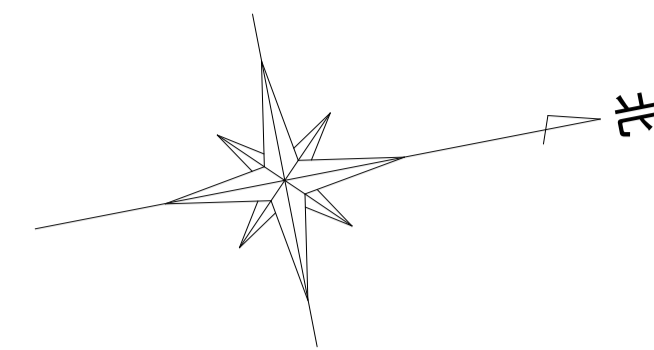
改修前



キュービクル基礎平面図 1:30

キュービクル基礎断面図 1:30

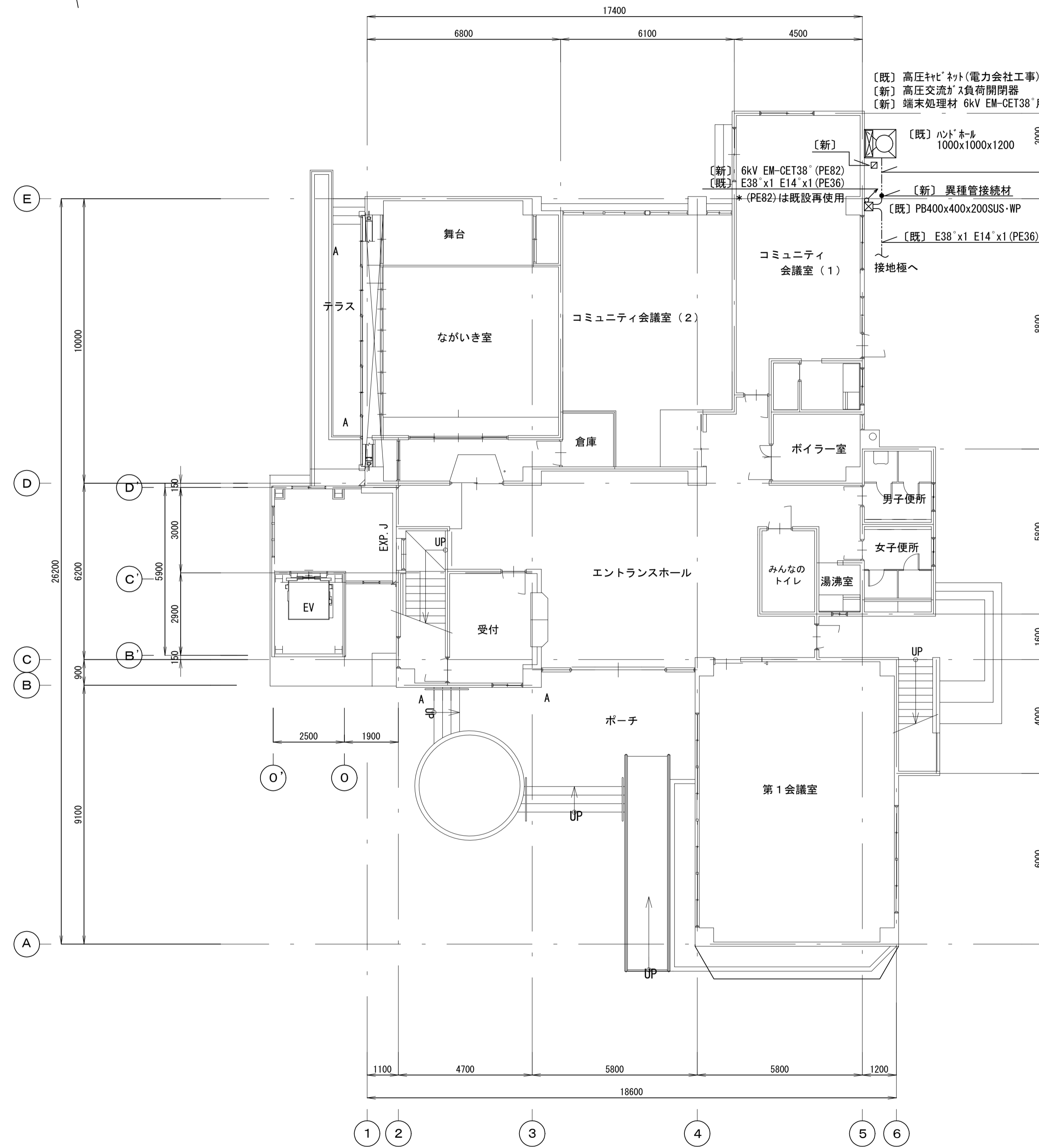
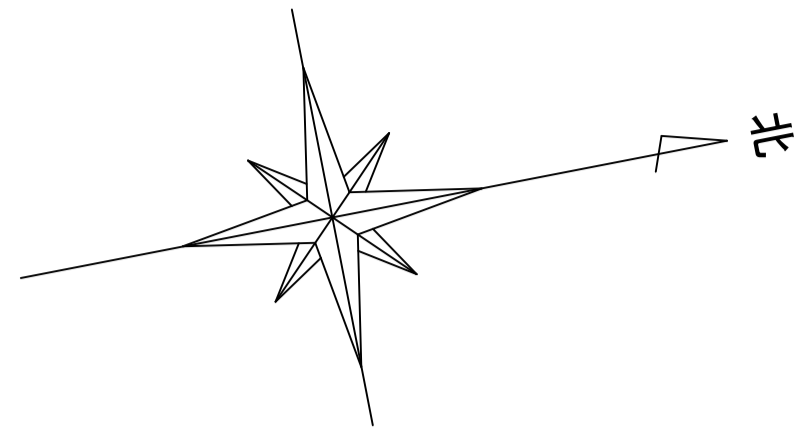
改修後



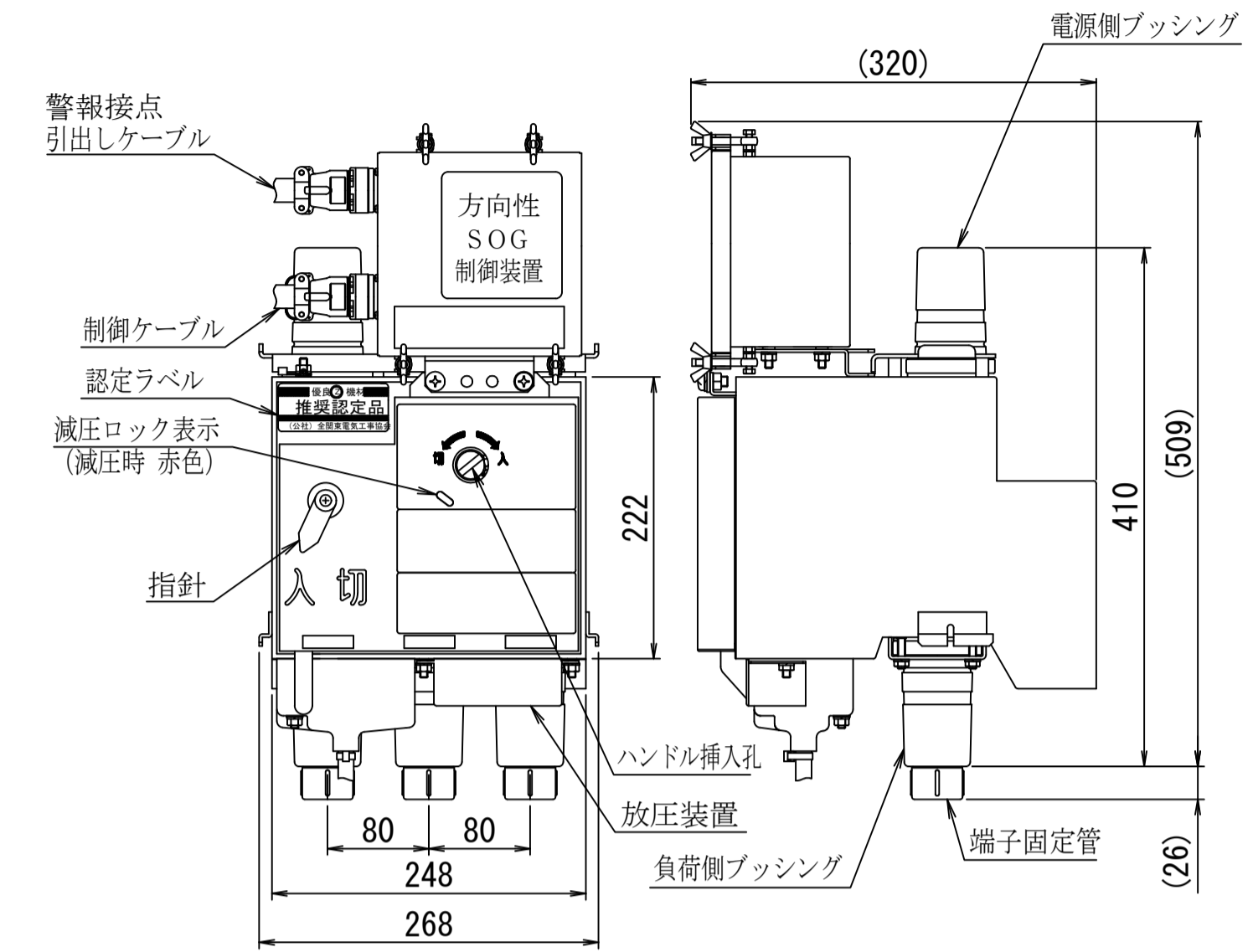
キュービクル基礎平面図 1:30

キュービクル基礎断面図 1:30

工事名	松戸市馬橋市民センター高圧受変電設備改修工事		
図面名	改修前後 キュービクル設置位置平面図		
作成年月日	令和8年2月6日	変更年月日	
縮尺	1:30	図面番号	E-05
設計	株式会社アート設計 千葉県知事登録 第1-2106-3381号 権田 武人 一級建築士大臣登録第131379号		
	松戸市 街づくり部 建築保全課		



1階平面図 S=1:100



高圧負荷開閉器 (UGS) 参考姿図

開閉器本体		方向性 SOG 制御装置	
定格電圧	7200V	定格制御電圧	AC100V/110V
定格周波数	50/60Hz	定格周波数	50/60Hz
定格耐電圧	60kV	制御電圧変動範囲	定格制御電圧の85~110%
定格電流	300A	地絡動作電流整定値	0.2-0.4-0.6-0.8-1.0A (5段切替)
定格短時間耐電流	12.5kA (実効値) -1秒	地絡動作時間整定値	0.2-0.4-0.6秒 (3段切替)
定格短絡投入電流	31.5kA (波高値) -3回	地絡動作電圧整定値	完全地絡時の5%固定
ロック電流値	460±40A	位相特性 (動作範囲)	遅れ45° ~ 進み135°
定格負荷遮断電流	500A-3回	警報接点性能	AC100V-2A
定格地絡遮断電流	30A-30回	閉路電流 (誘導負荷)	DC100V-2A
負荷電流	300A-300回	開閉器内蔵 V T	
開閉性能	励磁電流 15A-1000回 充電電流 10A-1000回 連続無電圧 3000回	定格一次電圧	6600V
封入ガス圧力	50kPa-G (at20°C)	定格二次電圧	105V
ガス圧低下鎮圧圧力	10~15kPa-G	定格負荷	10VA
規格	過電流ロック型高圧交流ガス開閉器 (制御電流用電圧警報内蔵) 全規格 (地中線用) 適合	定格周波数	50/60Hz
		定格耐電圧	22/60kV

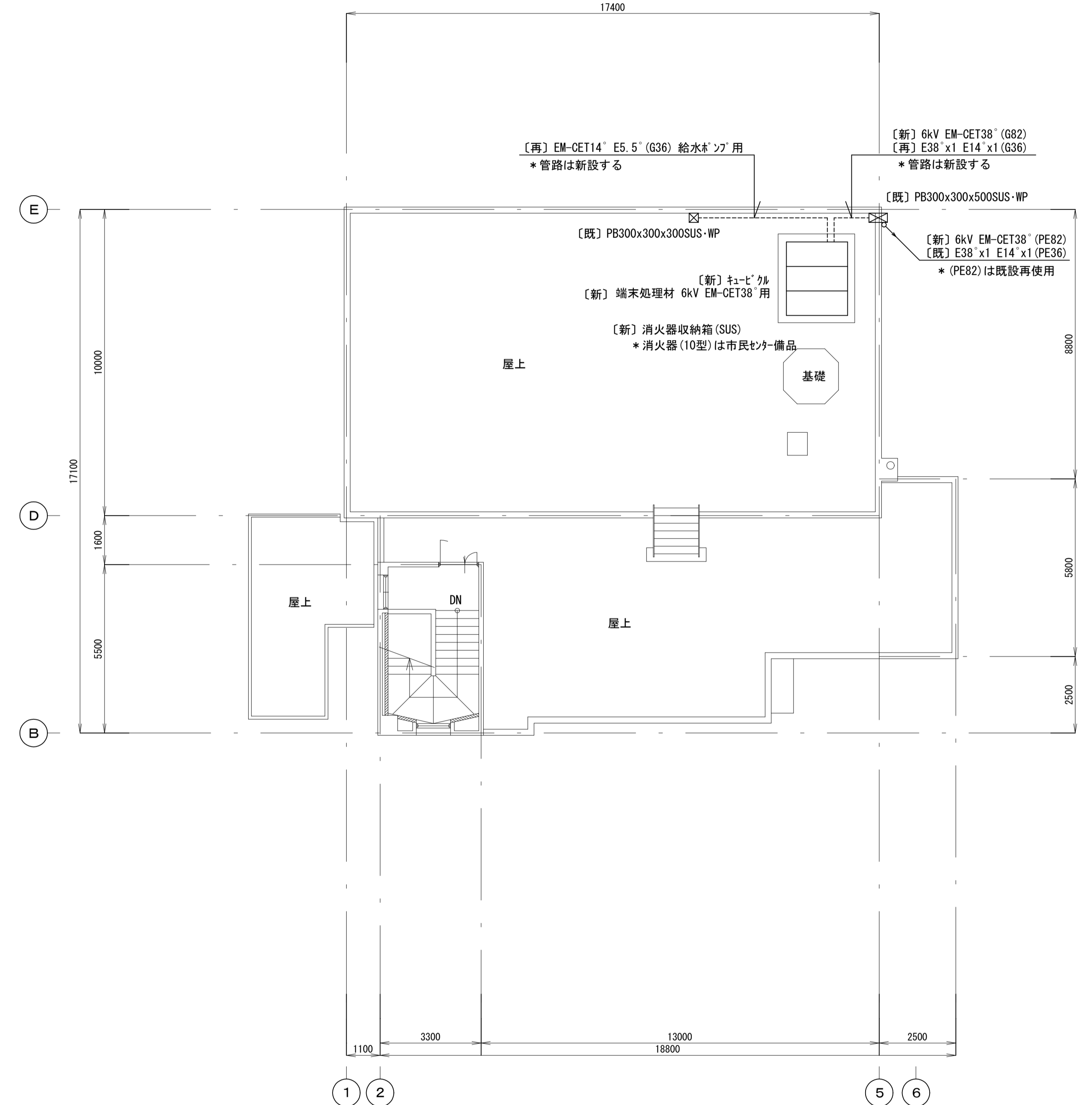
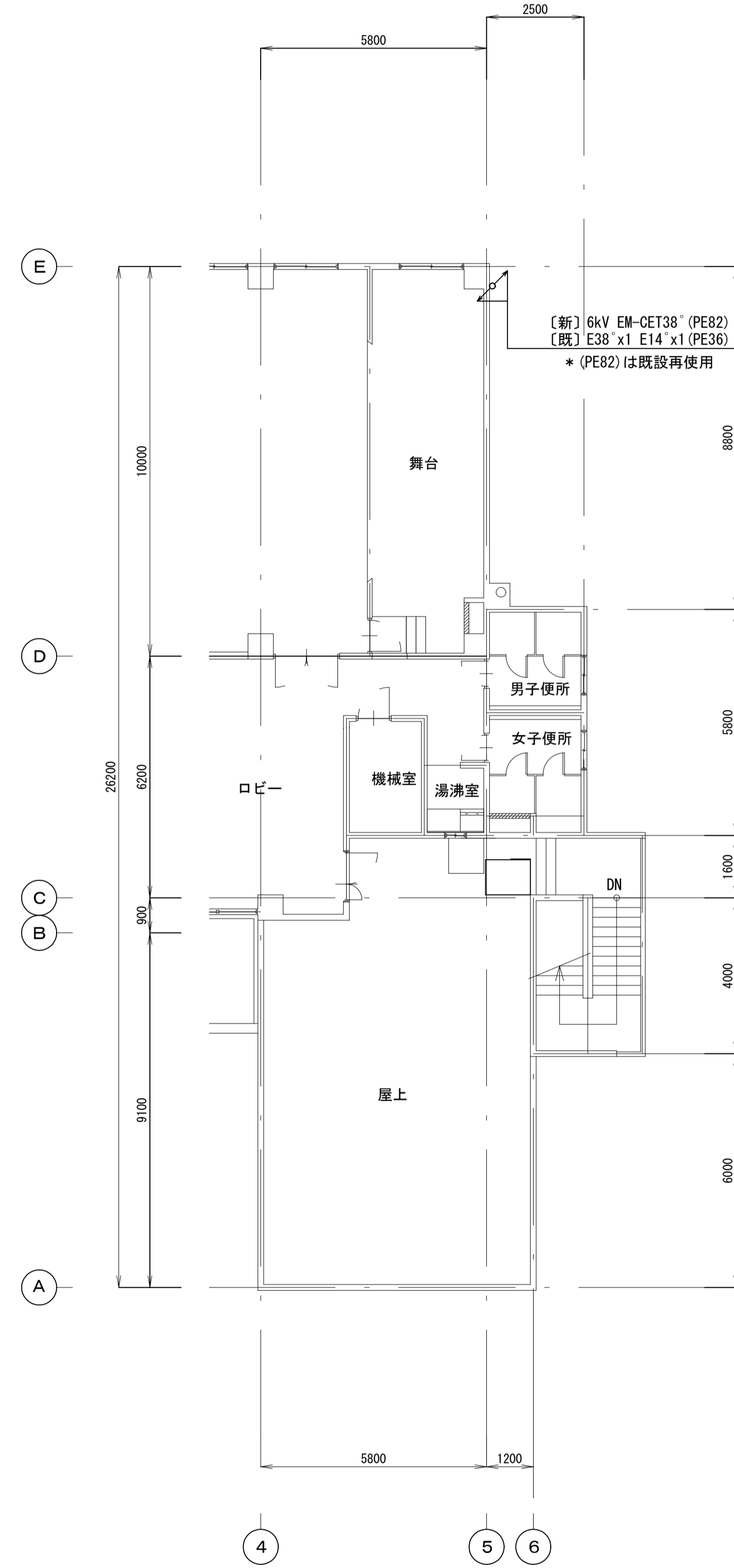
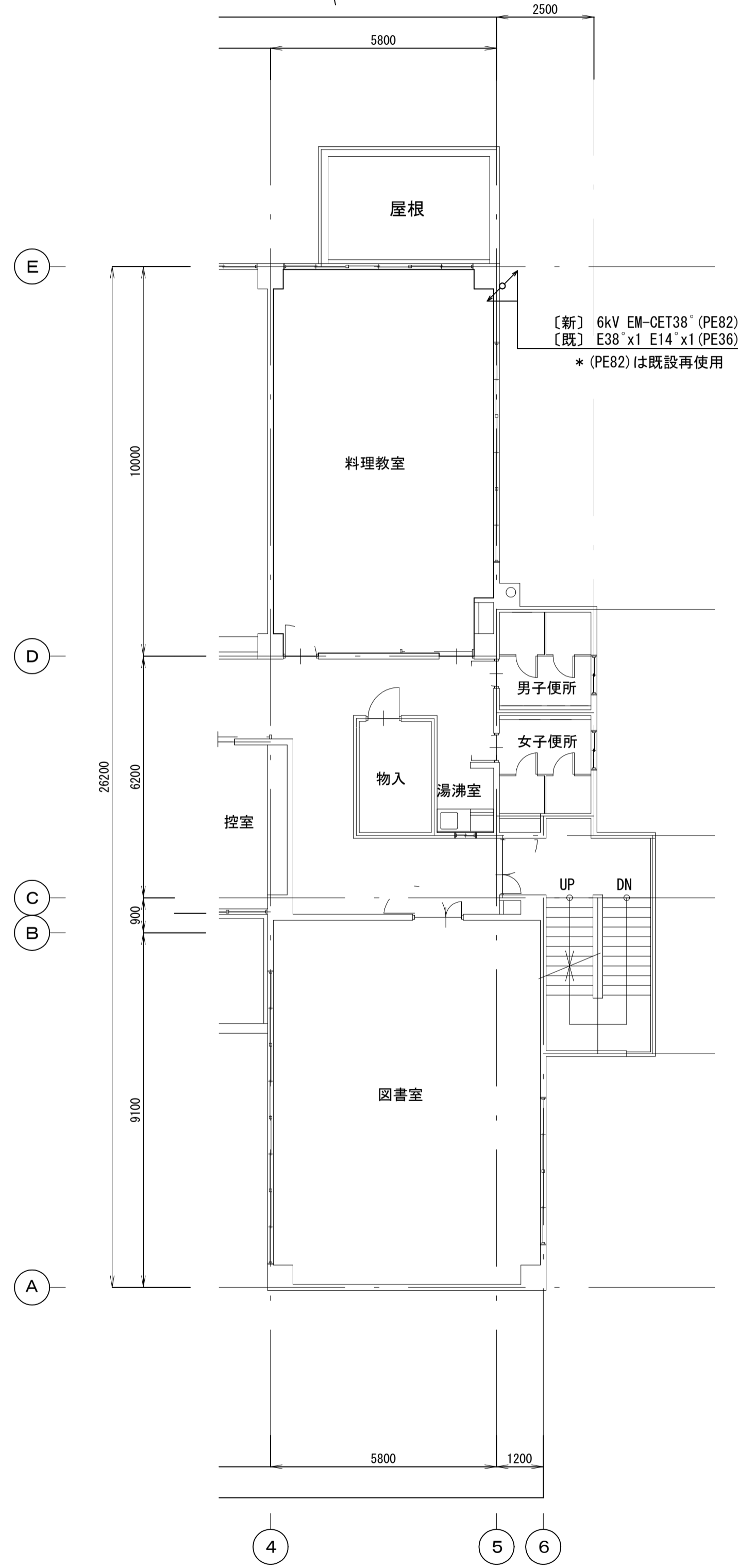
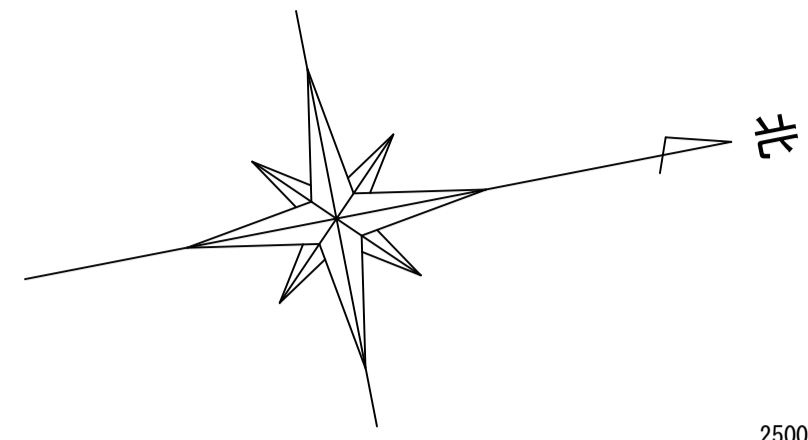
【凡例】

記号	名称	備考
⊠	高圧キャビネット	電力会社工事
⊞	フルボックス	
⊠	ハンドホール	
⊞	埋設杭 (鉄製)	
[既]	既設のまま使用	
[新]	新設する	
[再]	既設を取外し再取付する	
----	露出配管記線	
-----	地中配管記線	

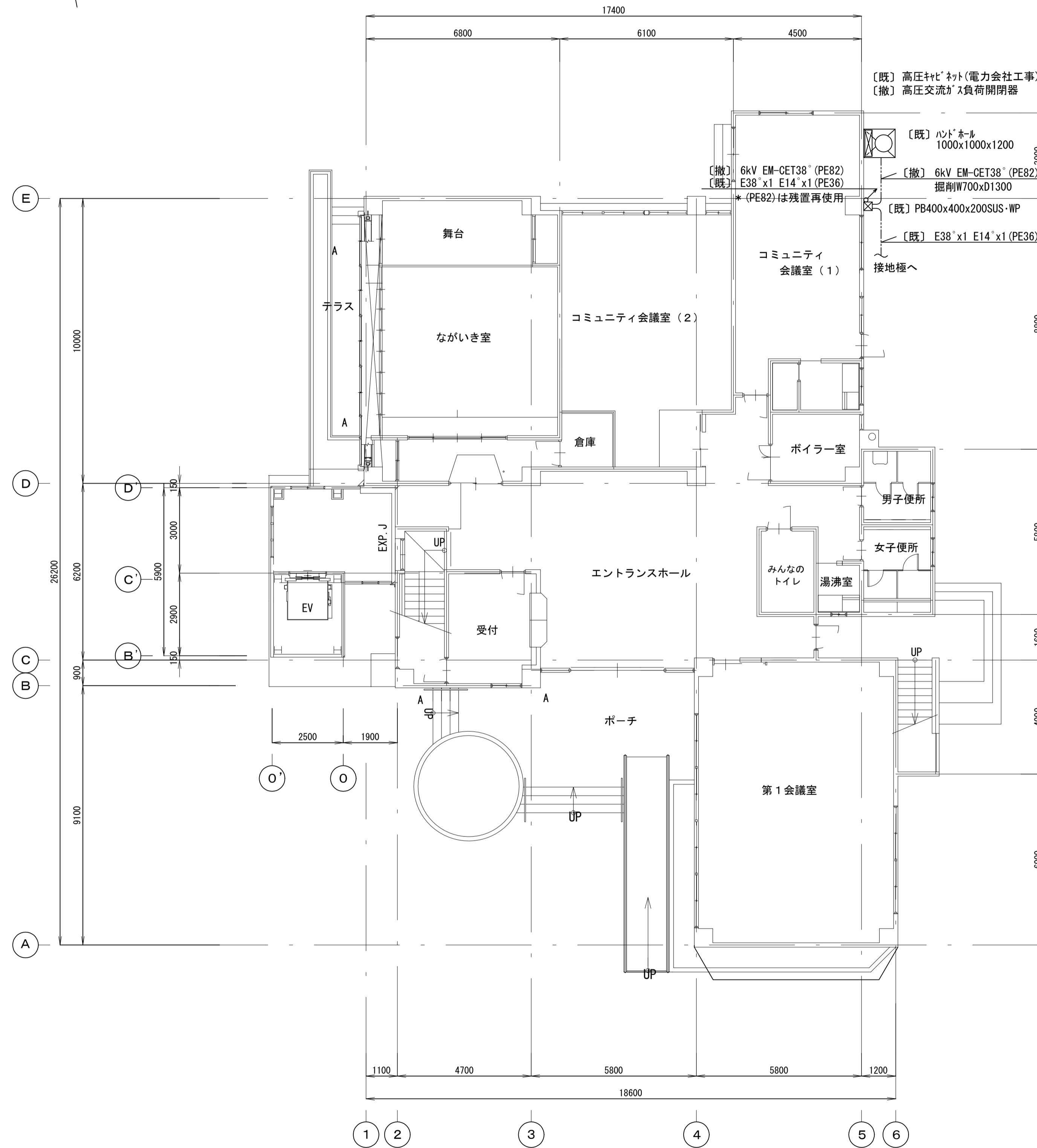
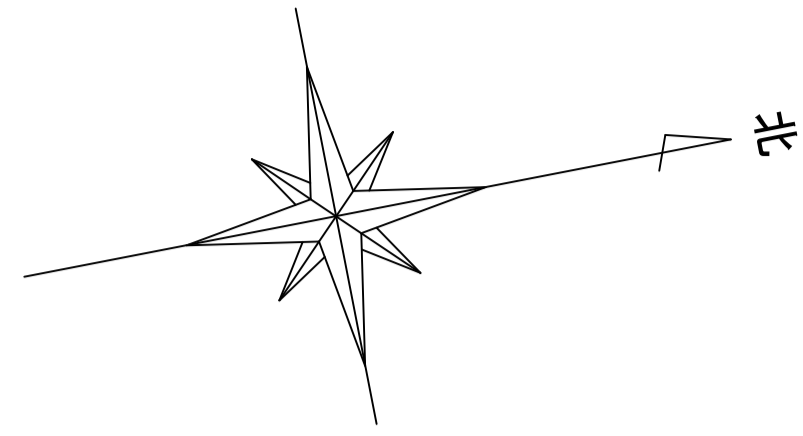
【注記】

- 電力会社に依頼する高圧電力の遮断再投入工事費は本工事とする。
- 電力会社に依頼するVCTの取外し再取付け工事費は本工事とする。
- 主任技術者に掛かる費用は本工事とする。

工事名	松戸市馬橋市民センター高圧受変電設備改修工事		
図面名	改修後 高圧引込設備 1階平面図		
作成年月日	令和8年2月6日	変更年月日	
縮尺	1:100	図面番号	E-06
設計	株式会社アート設計 千葉県知事登録 第1-2106-3381号 権田 武人 一級建築士大臣登録第131379号		
	松戸市 街づくり部 建築保全課		



工事名	松戸市馬橋市民センター高圧受変電設備改修工事		
図面名	改修後 高圧引込・動力設備2、3、R階平面図		
作成年月日	令和8年2月6日	変更年月日	
縮尺	1:100	図面番号	E-07
設計	株式会社アート設計 千葉県知事登録 第1-2106-3381号 権田 武人 一級建築士大臣登録第131379号		
	松戸市 街づくり部 建築保全課		



1階平面図 S=1:100

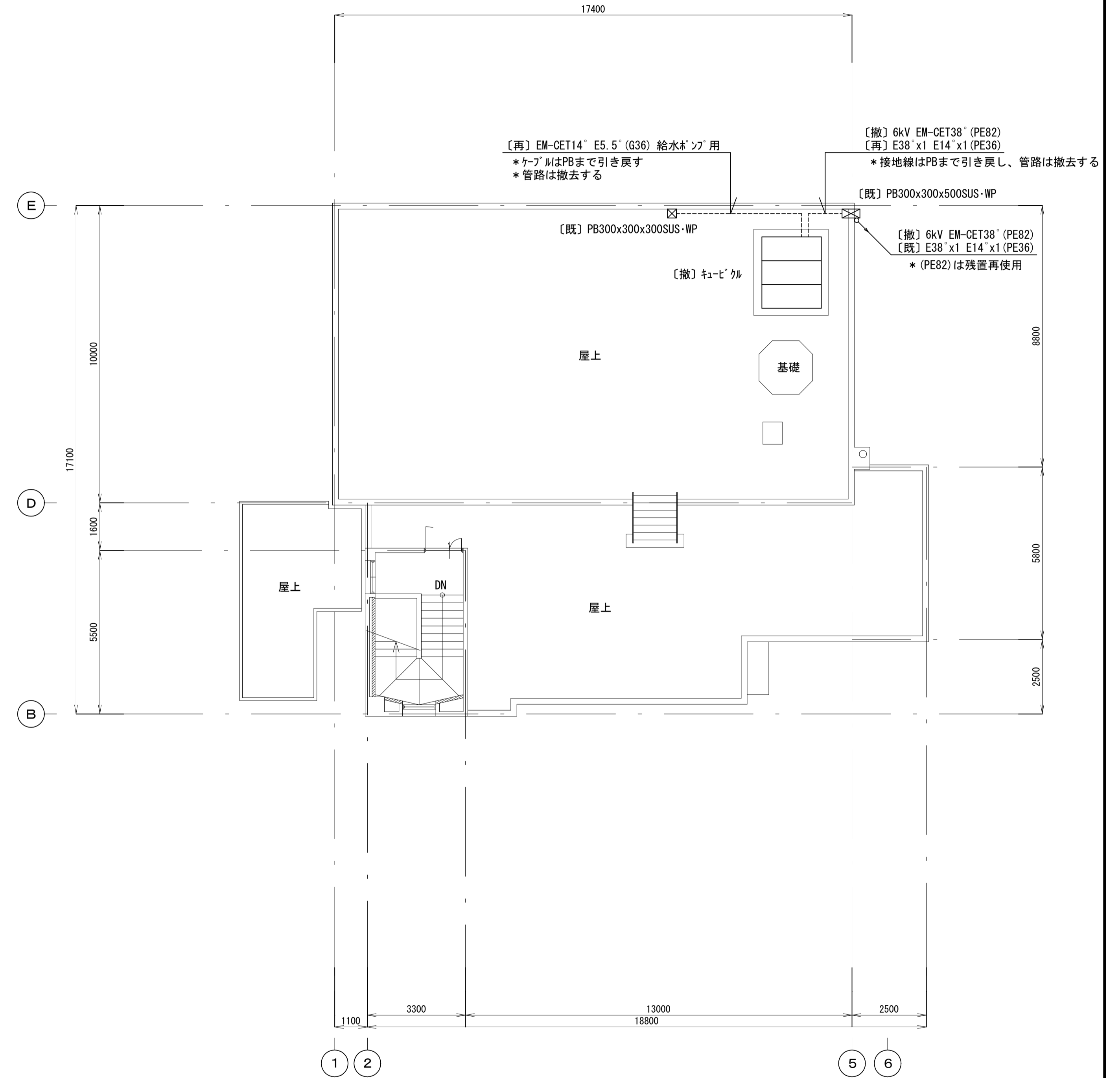
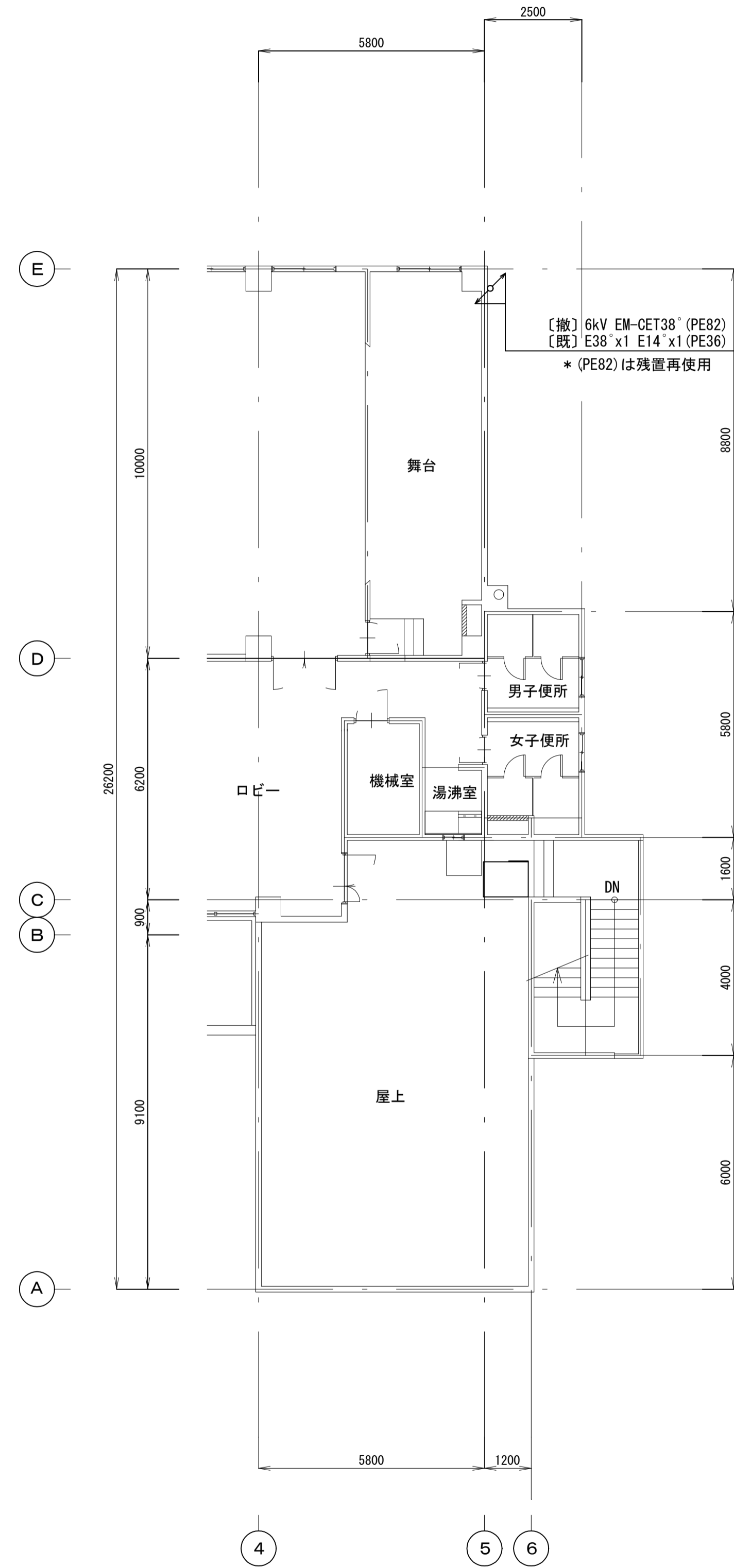
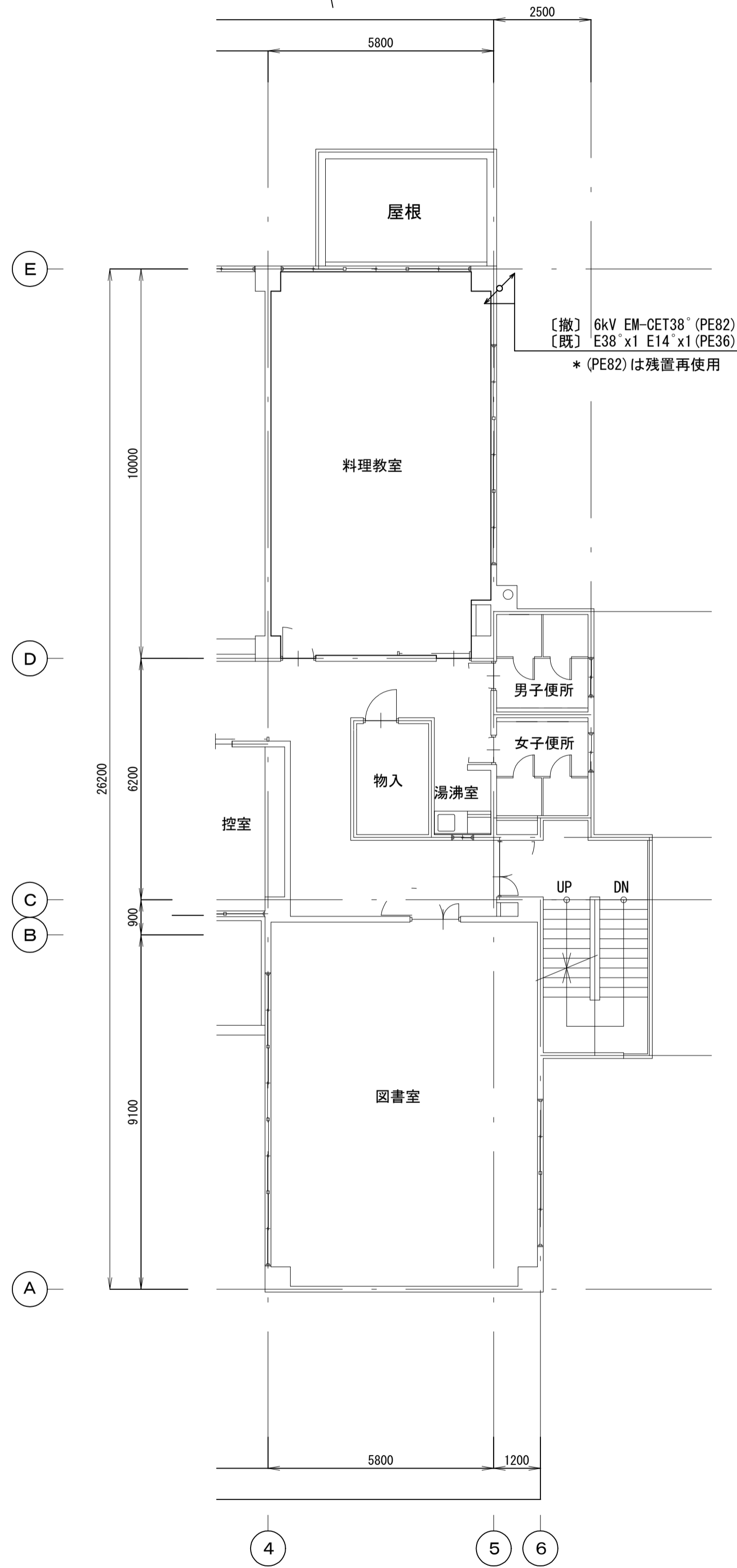
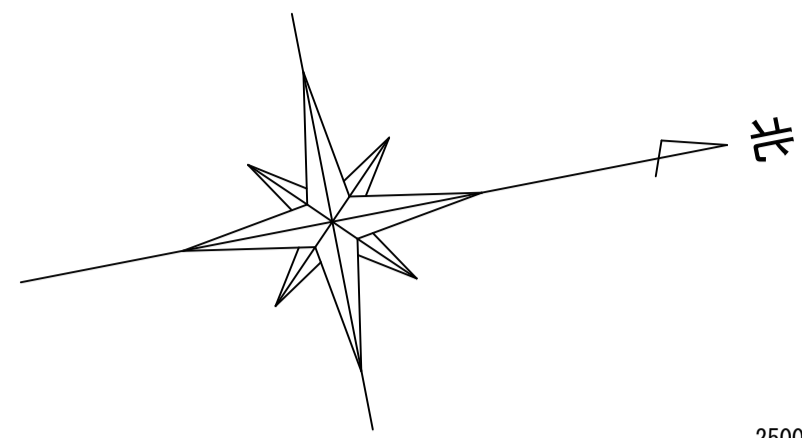
【凡例】

記号	名称	備考
☒	高圧キャビネット	電力会社工事
☒	プルボックス	
☒	ハンドホール	
[既]	既設のまま使用	
[撤]	既設を撤去する	
[再]	既設を取外し再取付する	
----	露出配管記線	
----	地中配管記線	

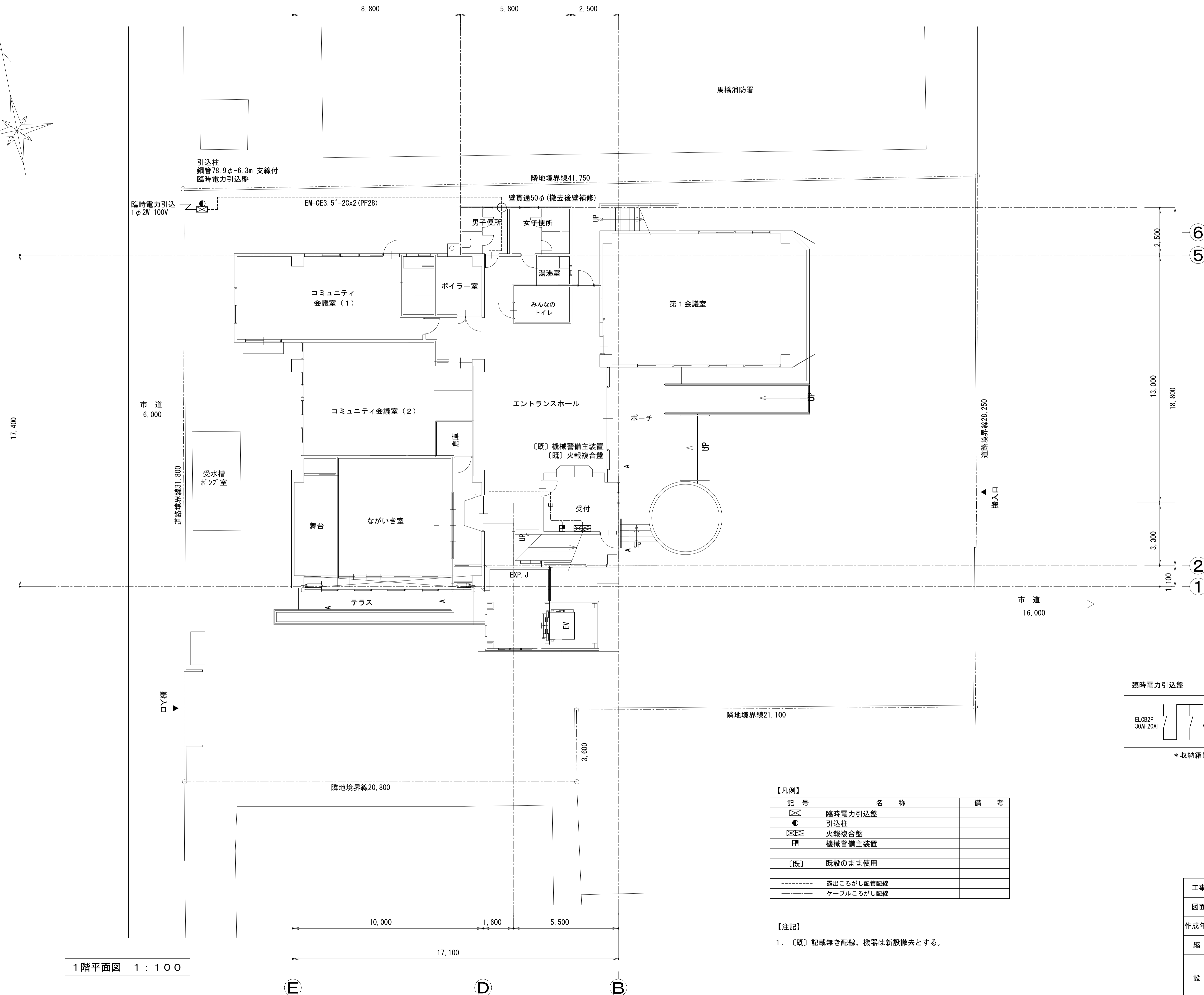
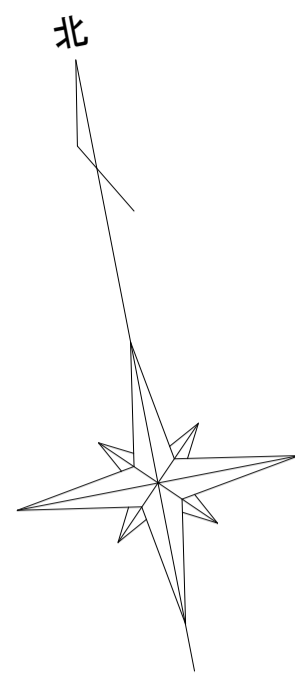
【注記】

1. 電力会社に依頼する高圧電力の遮断再投入工事費は本工事とする。
2. 電力会社に依頼するVCTの取外し再取付け工事費は本工事とする。
3. 主任技術者に掛かる費用は本工事とする。

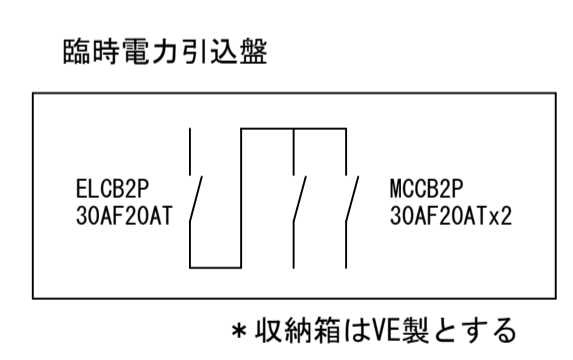
工事名	松戸市馬橋市民センター高圧受変電設備改修工事		
図面名	改修前 高圧引込設備1階平面図		
作成年月日	令和8年2月6日	変更年月日	
縮尺	1:100	図面番号	E-08
設計	株式会社アート設計 千葉県知事登録 第1-2106-3381号 権田 武人 一級建築士大臣登録第131379号		
	松戸市 街づくり部 建築保全課		



工事名	松戸市馬橋市民センター高圧変電設備改修工事		
図面名	改修前 高圧引込・動力設備 2、3、R階平面図		
作成年月日	令和8年2月6日	変更年月日	
縮尺	1:100	図面番号	E-09
設計	株式会社アート設計		
	千葉県知事登録 第1-2106-3381号 権田 武人 一級建築士大臣登録第131379号		
	松戸市 街づくり部 建築保全課		



1階平面図 1:100



【凡例】

記号	名称	備考
⊗	臨時電力引込盤	
●	引込柱	
⊠	火報複合盤	
■	機械警備主装置	
[既]	既設のまま使用	
---	露出ところがし配管配線	
---	ケーブルところがし配線	

【注記】
1. [既] 記載無き配線、機器は新設撤去とする。

工事名	松戸市馬橋市民センター高圧受変電設備改修工事		
図面名	仮設電力引込平面図		
作成年月日	令和8年2月6日	変更年月日	
縮尺	1:100	図面番号	E-11
設計	株式会社アート設計 千葉県知事登録 第1-2106-3381号 権田 武人 一級建築士大臣登録第131379号		
	松戸市 街づくり部 建築保全課		

《 松戸市建築工事提出書類等一覧表 》 (2025.7)

1. 工事名称 松戸市馬橋市民センター高圧受変電設備改修工事

2. 工事場所 松戸市西馬橋蔵元町177番地

3. 工期 令和 年 月 日 から 令和 9年 2月 26日 まで

4. CADデータの貸与 有 無

- ※1. 基準等にある「建」とは「公共建築工事標準仕様書(建築工事編)令和7年版」を指す。
- ※2. 基準等にある「電」とは「公共建築工事標準仕様書(電気設備工事編)令和7年版」を指す。
- ※3. 基準等にある「機」とは「公共建築工事標準仕様書(機械設備工事編)令和7年版」を指す。
- ※4. 基準等にある「請負契約〇〇条」は「工事請負契約書」を指す。

	摘要	様式	部数	基準等	提出責任者 ※記入無は 現場代理人
工 事 着 工 前 に 提 出	■工事实績情報(工事カルテ)の登録 (受注登録工事カルテ受領書、受注登録データ) ※契約額が500万円以上(契約後10日以内に登録) 【契約後14日以内】	報告	1	建1.1.4 電1.1.4 機1.1.4 松戸市建設工事 適正化指導要綱	代表者
	■電気保安技術者通知書 (資格者証の写し) 【契約後14日以内】	承諾	1	建1.3.3 電1.3.2 機1.3.2	
	■施工体制台帳・下請業者選定通知書・施工体系図 【下請契約後14日以内に提出(下請契約がない場合不要)】	報告	2	請負契約第7条 建1.1.5 電1.1.5 機1.1.5 松戸市建設工事 適正化指導要綱	
	■実施工程表 ※建築・電気・機械などの関連工事工程も記載 【初回打合せ後速やかに】	承諾	1	建1.2.1 電1.2.1 機1.2.1	
	■総合施工計画書 1. 組織表(現場代理人、主任技術者、工事用電力設備の保安責任者など)、緊急連絡体制、仮設計画図 2. 工事概要、建物概要、予想される災害・公害対策、出入口の管理、危険箇所の点検方法、火災予防、養生・片付け、工事の保険、関係官公署その他の関係機関への届出等一覧表など 【初回打合せ後速やかに】	報告	1	建1.2.2 電1.2.2 機1.2.2	

	摘 要	様式	部数	基準等	提出責任者 ※記入無は 現場代理人
工 事 中 に 提 出	■設計図書の照査報告書 【適宜】	報告	1	請負契約第19条	代表者
	■工種別施工計画書 ※資格者名簿・資格者証、使用資機材、使用材料・ 機材品質証明書などを添付	承諾	1	建1.2.2 電1.2.2 機1.2.2	主任技術者 及び現場代理人
	■施工図等（施工図、製作図、カタログ等） ※施工図、製作図は主任・現場が全ての図面に記名	承諾	1	建1.2.3 電1.2.3 機1.2.3	主任技術者 及び現場代理人
	■発生材処理計画書 産廃業者と契約書の写し（単価記載） 産廃業者の許可書の写し 再資源利用（促進）計画書 建設副産物情報交換システム工事登録証明書 ※登録は契約額が100万円以上 【廃棄物搬出前】	報告	1	建1.3.11 電1.3.9 機1.3.9	
	□月報（出来高・進捗表） 【月初め7日以内】	報告	1		
	□定例打合せ記録 【適宜】	報告	1		
	□詳細工程表（月間工程表） ※年末年始・GW・夏季等については、 安全管理措置、警備体制、緊急連絡先を記載 【前月末日まで】	報告	1	建1.2.1 電1.2.1 機1.2.1	
	□地業（既製コンクリート杭等）工事結果報告書	報告	1	建1.5.4	主任技術者 及び現場代理人
	■試験結果報告書	報告	1	建1.4.5 建1.5.6 電1.4.5 電1.5.4 機1.4.6 機1.5.5	主任技術者 及び現場代理人
	□発生土処理報告書	報告	1		
	■発生材処理報告書 産廃業者マニフェストの写し（E票） 再資源利用（促進）実施書 建設副産物情報交換システム工事登録証明書 【処分後】	報告	1	建1.3.11 電1.3.9 機1.3.9	
	□出来高検査 1 出来高検査願 2 出来高報告書	報告	1	請負契約第39条	
	■現場休止届（年末年始・GW・夏季等） ※安全管理措置、警備体制、緊急連絡先を記載	報告	1		

	摘 要	様式	部数	基準等	提出責任者 ※記入無は 現場代理人
完 成 後 に 提 出	■関係官公署その他の関係機関への届出等 【工事完了後速やかに】	報告	1		代表者
	■しゅん工届 【工事完了後速やかに】		1	建1.6.1 電1.6.1 機1.6.1	
	■自主検査記録（現場代理人以外の検査とする） 【工事完了後速やかに】	報告	1		
	■工事写真（建築工事写真撮影基準に準拠）			建1.2.4 電1.2.4 機1.2.4	
	■ 1 工事記録写真	写真帳	1		
	■ 2 完成写真 【工事完了後速やかに】	写真帳	1		
	■完成図 PDF, CADデータ	CDもし くはDVD	2	建1.7.2 電1.7.2 機1.7.2	
	■電子納品 電子媒体 電子媒体納品書	CDもし くはDVD	2	※松戸市建築事業 に係る電子納品 運用ガイドライ ン（案）	
	■工事实績情報（工事カルテ）の登録 （竣工登録工事カルテ受領書、竣工登録データ） ※500万以上	報告書	1	建1.1.4 電1.1.4 機1.1.4	
	■引渡し関係 ■ 1 予備品等引渡通知書（リスト共） □ 2 キーボックス		3		
	□防水工事に関する保証書 各種防水仕様による保証書（特記仕様による） 元請業者、製造業者及び防水施工業者の連名	保証書	3		
	■保全に関する資料 ■ 1 建築物等の利用に関する説明書	原則、 CDもし	2	建1.7.3 電1.7.3	
	■ 2 保守に関する説明書（機器取扱説明書を含む）	くはDVD	2	機1.7.3	
	■ 3 機器性能試験成績書	D	1		
■ 4 官公署届出書類		1			
□ 5 総合試運転報告書		1	電1.7.3		
□ 6 総合試運転調整報告書		1	機1.7.3		

《 松戸市建築工事検査・立会い一覧表 》 電気設備工事編 (2025.7)

1. 工事名称 松戸市馬橋市民センター高圧受変電設備改修工事
2. 工事場所 松戸市西馬橋蔵元町177番地
3. 工期 令和 年 月 日 から 令和 9年 2月 26日 まで

標 仕：公共建築工事標準仕様書(電気設備工事編)令和7年版
 改標仕：公共建築改修工事標準仕様書(電気設備工事編)令和7年版

No	検査・立会い項目	基準等	備考
1	検査		
	■ 1 品質管理検査(必要に応じて)	標 仕1編1.3.4 改標仕1編1.3.4	
	■ 2 機材の検査(承諾済は除く)	標 仕1編1.4.4 改標仕1編1.4.5	
	■ 3 一工程の施工の確認及び報告による検査	標 仕1編1.5.2 改標仕1編1.6.3	
	■ 4 監督職員の指示による検査	標 仕1編1.5.3 改標仕1編1.6.4	
2	立会い		
	■ 1 監督職員の指示による立会い	標 仕1編1.5.6 改標仕1編1.6.7	
	□ 2 照明器具の取付け	標 仕2編2.18.1	
	■ 3 電線・ケーブル相互の接続及び端末処理	標 仕2編2.18.1等	
	■ 4 同上接続部の絶縁処理	標 仕2編2.18.1等	
	□ 5 接地線の構造体への接続	標 仕2編2.18.1等	
	■ 6 金属管、合成樹脂管、ケーブルラック、 金属製可とう電線管等のふ設	標 仕2編2.18.1等	
	□ 7 壁埋込盤類キャビネットの取付け	標 仕2編2.18.1等	
	■ 8 主要機器及び盤類の設置	標 仕2編2.18.1等	
	□ 9 防火区画貫通部の耐火処理及び 外壁貫通部の防水処理	標 仕2編2.18.1等	
	□ 10 接地極の埋設	標 仕2編2.18.1等	
	□ 11 電柱の建柱位置及び建柱	標 仕2編2.18.1等	
	■ 12 地中電線路のふ設	標 仕2編2.18.1等	
	□ 13 現場打マンホール、ハンドホールの配筋等	標 仕2編2.18.1等	
	□ 14 総合調整	標 仕2編2.18.1等	
	■ 15 電線・ケーブルのふ設	標 仕3編2.3.1等	
	■ 16 電線・ケーブルの機器への接続	標 仕3編2.3.1等	
	□ 17 基礎の位置、地業、配筋等	標 仕3編2.3.1等	
	■ 18 基礎ボルトの位置及び取付け	標 仕3編2.3.1等	
	□ 19 UTPケーブルの成端	標 仕6編2.28.1等	
	□ 20 収納架の固定	標 仕6編2.28.1等	
	□ 21 照明器具、主要機器及び盤類の取外し	改標仕2編2.19.1	
	□ 22 分電盤、制御盤等の改造	改標仕2編2.19.1	
	■ 23 重量物の解体、搬入、搬出組立て	改標仕2編2.19.1等	
	■ 24 事前確認及び停復電操作	改標仕3編2.4.1等	
	□ 25 既設電線・ケーブルの切断	改標仕3編2.4.1等	