

平成28年度及び平成29年度の成果について

目次

- 1 公共施設カルテについて
- 2 公共施設カルテ項目説明について
- 3 平成28年度松戸市建物状況等調査業務委託対象一覧
- 4 平成29年度公共施設カルテ対象施設一覧
- 5 施設別公共施設カルテ(例)
- 6 現地調査結果報告書_公共施設カルテ対象施設について
- 7 現地調査対象施設一覧_公共施設カルテ対象施設
- 8 現地調査結果_公共施設カルテ対象施設(例)
- 9 現地調査結果報告書_公共施設カルテ対象外施設について
- 10 現地調査対象施設一覧_公共施設カルテ対象外施設
- 11 現地調査結果_公共施設カルテ対象外施設(例)

1 公共施設カルテについて

本カルテは、カルテ対象施設を対象に、市内の公共施設の基礎的なデータベースとして活用するとともに、市民に対して施設の現状や今後の施設のあり方について理解を深めていただくための基礎資料としての活用することを目的として作成した。

松戸市公共施設白書(H25.3)や既往のデータに基づき、カルテ対象予定施設(67 施設)について、各施設単位での基本的事項を整理した。

近年(平成 26 年度から平成 28 年度までの直近 3 か年)の施設の利用状況や維持管理・運営費等の不足項目については、不足項目照会シートを作成し、各所管課へ照会を行い、施設データの拡充を行った。

また、各施設の概況をわかりやすく示すために、施設の写真・位置図を掲載するとともに、各施設の特徴を相対的に比較するため、レーダーチャートグラフ(「コスト」「利用状況」「築年数」「耐震性」「将来経費」)を掲載した。

次頁以降に、各所管課への照会の際に用いた「不足項目照会シート」および「公共施設カルテ」を示す。

(様式1) 施設の全体概要に関する事項

黄色の入力セル

施設名称			
所在地			
施設の主な事業概要			
常駐職員数	正規職員		人
	再任職員等		人
	非常勤職員等		人
常駐従業員数	業務委託	(業務名)	
		(業者名)	
	指定管理		人
		(指定管理者名)	
所有形態	土地所有形態	(借用先)	
		(面積)	m
	建物所有形態	(借用先)	
		(面積)	m
階数・構造	階数		構造
耐震化の状況	耐震診断		実施時期
	耐震改修		実施時期
増築・大規模修繕、及びその実施時期	実施時期		補助
			起債
			備考
バリアフリー化の状況	アプローチ・玄関廻り・出入口		
	駐車場		
	スロープ・出入口・廊下		
	階段		
	エレベーター		
	トイレ		

【様式1～4共通】

黄色の入力セルの欄に必要事項を記載ください。なお、行や列の追加は行わないでください。

<記載要領>

※最寄駅からの交通手段、徒歩●●分程度など、最寄駅からのアクセスについて記入してください。

※通常時に施設に常駐している人数を記入してください。(本庁で、業務委託の執行等に係る事務を行っている職員は含みません。)

※業務委託や指定管理により施設に常駐している人数を記入してください。

※土地・建物所有形態は、上の列に「市有」、「借用」、「一部借用」のいずれかを選択してください。「借用」または「一部借用」の場合は下の列にその所有者及び面積を記入してください(個人の場合は「個人」で可)。

※耐震診断、耐震改修の状況について、「1.不要」「2.実施済」「3.未実施」のいずれかを選択してください。

※大規模修繕の履歴がある場合に実施年月(予定年月)と、備考にその内容を記載ください。

※バリアフリー化の状況について、「1.対応している」「2.ほぼ対応している」「3.対応していない」「4.必要ない」のいずれかを選択してください。

(様式2) 施設の利用状況に関する事項

施設名称	0
対象年度	平成26年度

一入力セル

◆利用者数・稼働率・使用料収入

貸室等の名称	面積 (㎡)	定員 (人)	利用者数			稼働率			使用料収入		
			a 年間の総利用者数	備考 (利用者数の設定についての補足説明等)	b 提供している利用区分数 [区分/日]	c 総開館日数 [日/年]	d(=b×c) 提供区分総数 [区分/年]	e 総利用区分数 [区分/年]	f(=e/d) 稼働率 [%]	備考 (利用区分の設定、利用区分の数についての補足説明等)	g 使用料収入 [円/年]
1							0		#DIV/0!		
2							0		#DIV/0!		
3							0		#DIV/0!		
4							0		#DIV/0!		
5							0		#DIV/0!		
6							0		#DIV/0!		
7							0		#DIV/0!		
8							0		#DIV/0!		
9							0		#DIV/0!		
10							0		#DIV/0!		
11							0		#DIV/0!		
12							0		#DIV/0!		
13							0		#DIV/0!		
14							0		#DIV/0!		
15							0		#DIV/0!		
16							0		#DIV/0!		
17							0		#DIV/0!		
18							0		#DIV/0!		
19							0		#DIV/0!		
20							0		#DIV/0!		
21							0		#DIV/0!		
22							0		#DIV/0!		
23							0		#DIV/0!		
24							0		#DIV/0!		
25							0		#DIV/0!		
施設全体	0		0			0	0	0	#DIV/0!		0

<記載要領>
 ※平成26年度から平成28年度まで年度ごとに記入してください。
 ※貸室等がなく、利用者数、稼働率、使用料収入に相当するものがなければ、その3項目は記入しなくて構いません。
 ※「その他利用状況の実績に関するデータ」は相当するものがあれば、記入してください。

※「備考」には、利用者数、利用区分、使用料金の設定内容に関する説明を記入してください。
 ※貸室別に記入してください。

※「f提供している利用区分数」は、その貸室等の設定している利用区分を記入してください。例えば、午前・午後・夜間で設定している場合は、「3」となります。

※「e総利用区分数」は、上記の利用区分の考え方に沿って、年間の総利用区分を入力してください。

※「d提供区分総数」及び「f稼働率」は自動計算されます。

※「g使用料収入」の貸室ごとの内訳が分からない場合は、使用料の設定と、合計額を記入してください。

※指定管理者制度を導入して利用料金制を採用している施設の場合は、「g使用料収入」に、指定管理者が収入としている利用料金の額を記入してください。

◆その他利用状況の実績に関するデータ

項目	数値 [年]	単位	備考 (項目、数値についての説明など)
1			
2			
3			
4			
5			

<記載要領>
 ※「その他利用状況の実績に関するデータ」については、利用者数、稼働率、使用料収入のほかに、利用状況を示すデータとして適当なものがある場合に記入ください。
 (例: 図書館における図書の貸出冊数、保健施設における相談件数など)

※記載した項目と数値についての詳細説明があれば、「備考」に記入してください。

(様式2) 施設の利用状況に関する事項

施設名称	0
対象年度	平成27年度

一入力セル

◆利用者数・稼働率・使用料収入

貸室等の名称	面積 (㎡)	定員 (人)	利用者数		稼働率					使用料収入	
			a 年間の総利用者数	備考 (利用者数の設定についての補足説明等)	b 提供している利用区分数 [区分/日]	c 総開館日数 [日/年]	d(=b×c) 提供区分総数 [区分/年]	e 総利用区分数 [区分/年]	f(=e/d) 稼働率 [%]	備考 (利用区分の設定、利用区分の数についての補足説明等)	g 使用料収入 [円/年]
1							0		#DIV/0!		
2							0		#DIV/0!		
3							0		#DIV/0!		
4							0		#DIV/0!		
5							0		#DIV/0!		
6							0		#DIV/0!		
7							0		#DIV/0!		
8							0		#DIV/0!		
9							0		#DIV/0!		
10							0		#DIV/0!		
11							0		#DIV/0!		
12							0		#DIV/0!		
13							0		#DIV/0!		
14							0		#DIV/0!		
15							0		#DIV/0!		
16							0		#DIV/0!		
17							0		#DIV/0!		
18							0		#DIV/0!		
19							0		#DIV/0!		
20							0		#DIV/0!		
21							0		#DIV/0!		
22							0		#DIV/0!		
23							0		#DIV/0!		
24							0		#DIV/0!		
25							0		#DIV/0!		
施設全体	0		0		0	0	0	0	#DIV/0!		0

<記載要領>
 ※平成26年度から平成28年度まで年度ごとに記入してください。
 ※貸室等がなく、利用者数、稼働率、使用料収入に相当するものがなければ、その3項目は記入しなくて構いません。
 ※「その他利用状況の実績に関するデータ」は相当するものがあれば、記入してください。

※「備考」には、利用者数、利用区分、使用料金の設定内容に関する説明を記入してください。
 ※貸室別に記入してください。

※「f提供している利用区分数」は、その貸室等の設定している利用区分を記入してください。例えば、午前・午後・夜間で設定している場合は、「3」となります。

※「e総利用区分数」は、上記の利用区分の考え方に沿って、年間の総利用区分を入力してください。

※「d提供区分総数」及び「稼働率」は自動計算されます。

※「g使用料収入」の貸室ごとの内訳が分からない場合は、使用料の設定と、合計額を記入してください。

※指定管理者制度を導入して利用料金制を採用している施設の場合は、「g使用料収入」に、指定管理者が収入としている利用料金の額を記入してください。

◆その他利用状況の実績に関するデータ

項目	数値 [年]	単位	備考 (項目、数値についての説明など)
1			
2			
3			
4			
5			

<記載要領>
 ※「その他利用状況の実績に関するデータ」については、利用者数、稼働率、使用料収入のほかに、利用状況を示すデータとして適当なものがある場合に記入ください。
 (例: 図書館における図書の貸出冊数、保健施設における相談件数など)

※記載した項目と数値についての詳細説明があれば、「備考」に記入してください。

(様式2) 施設の利用状況に関する事項

施設名称	0
対象年度	平成28年度

一入力セル

◆利用者数・稼働率・使用料収入

貸室等の名称	面積 (㎡)	定員 (人)	利用者数		稼働率					使用料収入	
			a 年間の総利用者数	備考 (利用者数の設定についての補足説明等)	b 提供している利用区分数 [区分/日]	c 総開館日数 [日/年]	d(=b×c) 提供区分総数 [区分/年]	e 総利用区分数 [区分/年]	f(=e/d) 稼働率 [%]	備考 (利用区分の設定、利用区分の数についての補足説明等)	g 使用料収入 [円/年]
1							0		#DIV/0!		
2							0		#DIV/0!		
3							0		#DIV/0!		
4							0		#DIV/0!		
5							0		#DIV/0!		
6							0		#DIV/0!		
7							0		#DIV/0!		
8							0		#DIV/0!		
9							0		#DIV/0!		
10							0		#DIV/0!		
11							0		#DIV/0!		
12							0		#DIV/0!		
13							0		#DIV/0!		
14							0		#DIV/0!		
15							0		#DIV/0!		
16							0		#DIV/0!		
17							0		#DIV/0!		
18							0		#DIV/0!		
19							0		#DIV/0!		
20							0		#DIV/0!		
21							0		#DIV/0!		
22							0		#DIV/0!		
23							0		#DIV/0!		
24							0		#DIV/0!		
25							0		#DIV/0!		
施設全体	0		0		0	0	0	0	#DIV/0!		0

<記載要領>
 ※平成26年度から平成28年度まで年度ごとに記入してください。
 ※貸室等がなく、利用者数、稼働率、使用料収入に相当するものがなければ、その3項目は記入しなくて構いません。
 ※「その他利用状況の実績に関するデータ」は相当するものがあれば、記入してください。

※「備考」には、利用者数、利用区分、使用料金の設定内容に関する説明を記入してください。
 ※貸室別に記入してください。

※「f提供している利用区分数」は、その貸室等の設定している利用区分を記入してください。例えば、午前・午後・夜間で設定している場合は、「3」となります。

※「e総利用区分数」は、上記の利用区分の考え方に沿って、年間の総利用区分を入力してください。

※「d提供区分総数」及び「稼働率」は自動計算されます。

※「g使用料収入」の貸室ごとの内訳が分からない場合は、使用料の設定と、合計額を記入してください。

※指定管理者制度を導入して利用料金制を採用している施設の場合は、「g使用料収入」に、指定管理者が収入としている利用料金の額を記入してください。

◆その他利用状況の実績に関するデータ

項目	数値 [年]	単位	備考 (項目、数値についての説明など)
1			
2			
3			
4			
5			

<記載要領>
 ※「その他利用状況の実績に関するデータ」については、利用者数、稼働率、使用料収入のほかに、利用状況を示すデータとして適当なものがある場合に記入ください。
 (例: 図書館における図書の貸出冊数、保健施設における相談件数など)

※記載した項目と数値についての詳細説明があれば、「備考」に記入してください。

(様式3) 施設の維持管理・運営のコストに関する事項

施設名称	〇
対象年度	平成26年度

一入力するセル

<記載要領>

※平成26年度から平成28年度まで年度ごとに記入してください。

◆歳出 [単位:千円]

項目 (決算種別)	施設の維持管理・運営に係る費用			備考
	(維持管理経費)	(運営経費)	合計	
【正規職員】02給料 03職員手当 04共済費		0	0	
一般行政職員 業務量 [人/年]				
人件費		0	0	
【非常勤職員等】		0	0	
04共済費			0	
07賃金			0	
11需用費	0	0	0	
消耗品費			0	
燃料費			0	
光熱水費			0	
印刷製本費			0	
維持修繕費			0	
備品修繕費			0	
その他			0	
12役員費		0	0	
通信運搬費			0	
手数料			0	
保険料			0	
その他			0	
13委託料	0	0	0	
清掃			0	
建築物の点検・保守			0	
設備の点検・保守			0	
警備			0	
設備・機械等運転			0	
権限管理・剪定等			0	
窓口受付			0	
イベント等の企画運営・設営			0	
管理運営一括(指定管理含む)			0	
その他			0	
14使用料及び賃借料	0		0	
土地借上料			0	
建物・諸室等賃貸料			0	
その他			0	
15工事請負費	0		0	
建築物			0	
電気設備			0	
空調設備			0	
給排水・衛生設備			0	
昇降設備(エレベーター)			0	
消火設備			0	
外構			0	
その他			0	
16原材料費			0	
18備品購入費			0	
19負担金補助及び交付金			0	
99その他			0	
合計	0	0	0	

※「項目(決算種別)」ごとに、決算額に基づいて、対象施設の各年度の「施設の維持管理・運営にかかる費用」を記入してください。
 ※「施設の維持管理・運営にかかる費用」は、入力セル(黄色)の箇所に従って該当項目を記入してください(維持管理経費と運営経費の区分は入力セルに従ってください。)

※【正規職員】02給料～04共済費は、事務事業評価(または業務量算定)等に基づき、それぞれの上段に、各事業の一般行政職の年間の業務量のみ記入してください。(人件費は自動計算されます)

※【11需用費】～【15工事請負費】の「その他」の項目は、列記した種別以外に計上すべき費用があれば、金額を記載したうえで、その内容を「備考」に記入してください。

※同種で複数の施設があって、内訳が定められていない場合でも、理論値でかまいませんので按分等により可能な限り施設ごとの経費を算出し、記入してください。その上で、「備考」にその内容を記入してください。

※施設の維持管理や事業運営のコストを把握するために他に計上すべき費用があれば、金額を記載したうえで、その内容を「備考」に記入してください。

◆歳入 [単位:千円]

項目(決算種別)	金額	内容
12分担金及び負担金		
13使用料及び手数料 使用料		
手数料		
14国庫支出金		
15県支出金		
21市債		
99その他(雑入など)		
合計	0	
使用料等の減免額		

※対象施設の維持管理の特定財源となる歳入が対象となります。
 ※「項目(決算種別)」ごとに、決算額と内容を記入してください。

※「使用料」が、様式2の使用料収入の合計を上回らないことを確認してください。

※その他「雑入」など、対象施設の歳入として計上すべき項目があれば、決算額と内容を記入してください。

※当該年度中に一定の規定により減免した使用料等の額を記入してください。

(様式3) 施設の維持管理・運営のコストに関する事項

施設名称	0
対象年度	平成27年度

一入力するセル

<記載要領>

※平成26年度から平成28年度まで年度ごとに記入してください。

◆歳出 [単位:千円]

項目 (決算種別)	施設の維持管理・運営に係る費用			備考
	(維持管理経費)	(運営経費)	合計	
【正規職員】02給料 03職員手当 04共済費		0	0	
一般行政職員 業務量 [人/年]				
人件費		0	0	
【非常勤職員等】		0	0	
04共済費			0	
07賃金			0	
11需用費	0	0	0	
消耗品費			0	
燃料費			0	
光熱水費			0	
印刷製本費			0	
維持修繕費			0	
備品修繕費			0	
その他			0	
12役務費		0	0	
通信運搬費			0	
手数料			0	
保険料			0	
その他			0	
13委託料	0	0	0	
清掃			0	
建築物の点検・保守			0	
設備の点検・保守			0	
警備			0	
設備・機械等運転			0	
権限管理・剪定等			0	
窓口受付			0	
イベント等の企画運営・設営			0	
管理運営一括(指定管理含む)			0	
その他			0	
14使用料及び賃借料	0		0	
土地借上料			0	
建物・諸室等賃貸料			0	
その他			0	
15工事請負費	0		0	
建築物			0	
電気設備			0	
空調設備			0	
給排水・衛生設備			0	
昇降設備(エレベーター)			0	
消火設備			0	
外構			0	
その他			0	
16原材料費			0	
18備品購入費			0	
19負担金補助及び交付金			0	
99その他			0	
合計	0	0	0	

※「項目(決算種別)」ごとに、決算額に基づいて、対象施設の各年度の「施設の維持管理・運営にかかる費用」を記入してください。
 ※「施設の維持管理・運営にかかる費用」は、入力セル(黄色)の箇所に従って該当項目を記入してください(維持管理経費と運営経費の区分は入力セルに従ってください。)

※【正規職員】02給料～04共済費は、事務事業評価(または業務量算定)等に基づき、それぞれの上段に、各事業の一般行政職の年間の業務量のみ記入してください。(人件費は自動計算されます)

※「11需用費」～「15工事請負費」の「その他」の項目は、列記した種別以外に計上すべき費用があれば、金額を記載したうえで、その内容を「備考」に記入してください。

※同種で複数の施設があって、内訳が定められていない場合でも、理論値でかまいませんので按分等により可能な限り施設ごとの経費を算出し、記入してください。その上で、「備考」にその内容を記入してください。

※施設の維持管理や事業運営のコストを把握するために他に計上すべき費用があれば、金額を記載したうえで、その内容を「備考」に記入してください。

◆歳入 [単位:千円]

項目(決算種別)	金額	内容
12分担金及び負担金		
13使用料及び手数料 使用料		
手数料		
14国庫支出金		
15県支出金		
21市債		
99その他(雑入など)		
合計	0	
使用料等の減免額		

※対象施設の維持管理の特定財源となる歳入が対象となります。
 ※「項目(決算種別)」ごとに、決算額と内容を記入してください。

※「使用料」が、様式2の使用料収入の合計を上回らないことを確認してください。

※その他「雑入」など、対象施設の歳入として計上すべき項目があれば、決算額と内容を記入してください。

※当該年度中に一定の規定により減免した使用料等の額を記入してください。

(様式3) 施設の維持管理・運営のコストに関する事項

施設名称	〇
対象年度	平成28年度

一入力するセル

<記載要領>

※平成26年度から平成28年度まで年度ごとに記入してください。

◆歳出 [単位:千円]

項目 (決算種別)	施設の維持管理・運営に係る費用			備考
	(維持管理経費)	(運営経費)	合計	
【正規職員】02給料 03職員手当 04共済費		0	0	
一般行政職員 業務量 [人/年]				
人件費		0	0	
【非常勤職員等】		0	0	
04共済費			0	
07賃金			0	
11需用費	0	0	0	
消耗品費			0	
燃料費			0	
光熱水費			0	
印刷製本費			0	
維持修繕費			0	
備品修繕費			0	
その他			0	
12役務費		0	0	
通信運搬費			0	
手数料			0	
保険料			0	
その他			0	
13委託料	0	0	0	
清掃			0	
建築物の点検・保守			0	
設備の点検・保守			0	
警備			0	
設備・機械等運転			0	
権限管理・剪定等			0	
窓口受付			0	
イベント等の企画運営・設営			0	
管理運営一括(指定管理含む)			0	
その他			0	
14使用料及び賃借料	0		0	
土地借上料			0	
建物・諸室等賃貸料			0	
その他			0	
15工事請負費	0		0	
建築物			0	
電気設備			0	
空調設備			0	
給排水・衛生設備			0	
昇降設備(エレベーター)			0	
消火設備			0	
外構			0	
その他			0	
16原材料費			0	
18備品購入費			0	
19負担金補助及び交付金			0	
99その他			0	
合計	0	0	0	

※「項目(決算種別)」ごとに、決算額に基づいて、対象施設の各年度の「施設の維持管理・運営にかかる費用」を記入してください。
 ※「施設の維持管理・運営にかかる費用」は、入力セル(黄色)の箇所に従って該当項目を記入してください(維持管理経費と運営経費の区分は入力セルに従ってください。)

※【「正規職員」02給料～04共済費】は、事務事業評価(または業務量算定)等に基づき、それぞれの上段に、各事業の一般行政職の年間の業務量のみ記入してください。(人件費は自動計算されます)

※「11需用費」～「15工事請負費」の「その他」の項目は、列記した種別以外に計上すべき費用があれば、金額を記載したうえで、その内容を「備考」に記入してください。

※同種で複数の施設があって、内訳が定められていない場合でも、理論値でかまいませんので按分等により可能な限り施設ごとの経費を算出し、記入してください。その上で、「備考」にその内容を記入してください。

※施設の維持管理や事業運営のコストを把握するために他に計上すべき費用があれば、金額を記載したうえで、その内容を「備考」に記入してください。

◆歳入 [単位:千円]

項目(決算種別)	金額	内容
12分担金及び負担金		
13使用料及び手数料 使用料		
手数料		
14国庫支出金		
15県支出金		
21市債		
99その他(雑入など)		
合計	0	
使用料等の減免額		

※対象施設の維持管理の特定財源となる歳入が対象となります。
 ※「項目(決算種別)」ごとに、決算額と内容を記入してください。

※「使用料」が、様式2の使用料収入の合計を上回らないことを確認してください。

※その他「雑入」など、対象施設の歳入として計上すべき項目があれば、決算額と内容を記入してください。

※当該年度中に一定の規定により減免した使用料等の額を記入してください。

2 公共施設カルテ項目説明について

※平成 30 年 3 月時点で確認済みの施設データに基づき作成している。

※なお、平成 30 年 3 月時点で未確認のデータについては、空欄または「0」表示としている。

1. 施設の概要

- 各施設の所在地、事業内容、常駐職員・従業員数、施設開設時期、開設時期（築年数）、開館の状況、避難場所指定の状況、最寄り駅からのアクセス性等、施設の概要を掲載しています。

2. 施設の状況

- 各施設の施設形態、土地・建物の所有形態、建物の構造・階数、延床面積、耐震化の状況、バリアフリー化の状況など、施設の状況を掲載しています。
- 耐震診断及び耐震改修の欄は、実施していない場合は「未」と表記しています。
- 増築・大規模修繕の欄は、実施していない場合は「無」と表記しています。
- 複数の建物を有する施設については、構造・階数は代表する建物の内容を表記しています。
- 延床面積は、各施設の主要建物のみでなく、敷地内建物全体の延床面積を表記しています。また、複合施設は占用部の面積を表記しています。

3. 施設の利用状況

- 市民利用施設等で、利用状況に関するデータを把握している施設について、利用者数等、稼働率、貸室の使用料収入を掲載しています。
- 稼働率は、各施設が提供する貸室の年間の提供区分総数に対する利用区分総数の割合を示す。
(例：1日3区分（午前・午後・夜間）提供で年間300日開館している貸室が、年間450区分利用されている場合は、稼働率50%（450区分／（3区分×300日））となる。）

4. 建物の維持管理や事業運営に要する経費（平成 26～28 年度）

- 各施設の支出（維持管理費・運営費）や収入に係る平成 26 年度から平成 28 年度の状況について掲載しています。

5. コスト計算（3 か年平均）

- 支出（維持管理費・運営費）、収入の年度平均については、経常的に要するコストを把握するため、便宜的に平成 26 年度から平成 28 年度の平均金額を掲載しています。
- 市民 1 人当たりのコストは、平成 26 年度から平成 28 年度における松戸市の平均人口に対するコストを表します。
- 利用者 1 人当たりのコストは、平成 26 年度から平成 28 年度における各施設の平均利用者数に対するコストを表します。

6. 将来経費（今後 30 年間の概算値）

- 大規模改修・更新費の算出は、総務省公共施設等総合管理計画の策定に当たったの指針（平成 26 年 4 月 22 日）において提供されている更新費用試算ソフト（ver.2.10）の基本設定に基づき全体の目安値の算定を行っています。
- 大規模改修は、これまでの大規模改修の履歴に関わらず、建物が築 30 年に達した段階で、大規模改修期間 2 年間として算出しています。
- 推計初年度以前に大規模改修年数を経過していた場合は、推計初年度（平成 30 年度）から 2 年間を大規模改修時期として計上しています。
- 更新は、建物が築 60 年に到達した段階で、建替え期間を 3 年間として算出しています。

■施設評価（レーダーチャート）

- 各項目の評価基準を下表に示します。値がない場合の各指標の評価基準は「0（未評価）」となります。
- コスト（年度平均）、将来経費については、平均値の±30%を「2（平均並み）」とし、それ以上を「1（平均より上）」、それ以下を「3（平均より下）」と設定しています。

項目	基本的な考え方	指標	評価基準		
			3	2	1
コスト （年度平均）	同施設分類の施設の 平均値との比較	コスト計算 （支出－収入）	平均より下	平均並み	平均より上
利用状況 （稼働率）	平成 26 年度～28年度の 貸室の平均稼働率	貸室全体の稼働率	70～100%	30～69%	30%未満
経過年数	経過年数の度合い	築年数(老朽度)	30 年未満	30～49 年	50 年以上
耐震性	耐震改修の実施の有無	耐震化の状況	不要・実施済	－	未実施
将来経費	同施設分類の施設の 平均値との比較	将来経費 （今後 30 年間の概算値）	平均より下	平均並み	平均より上

3 平成28年度松戸市建物状況等調査業務委託対象一覧<78 施設>

施設ID	大分類	中分類	施設名	所在地	電話番号	延床面積	建設年度	部	課	室	地域	現調
01	教育施設	小学校	高木小学校	金ヶ作 120	047-387-5103	5937.11	1966年3月	生涯学習部	教育施設課	(空白)	2.常盤平地域	○
02	教育施設	小学校	高木第二小学校	五香 4-18-1	047-387-2191	7775	1967年3月	生涯学習部	教育施設課	(空白)	5.六実地域	
03	教育施設	小学校	馬橋小学校	西馬橋 1-12-1	047-341-1218	7164.72	1966年3月	生涯学習部	教育施設課	(空白)	7.新松戸地域	
04	教育施設	小学校	小金小学校	小金 355	047-341-0450	8354.38	1965年3月	生涯学習部	教育施設課	(空白)	3.小金地域	○
05	教育施設	小学校	常盤平第一小学校	常盤平 7-1	047-387-2397	5998.61	1960年3月	生涯学習部	教育施設課	(空白)	2.常盤平地域	○
06	教育施設	小学校	常盤平第二小学校	常盤平 4-18	047-386-1331	6536.22	1965年3月	生涯学習部	教育施設課	(空白)	2.常盤平地域	○
07	教育施設	小学校	稔台小学校	稔台 2-36-1	047-364-4129	7040.23	1965年3月	生涯学習部	教育施設課	(空白)	1.本庁地域	○
08	教育施設	小学校	常盤平第三小学校	常盤平西窪町 25-1	047-387-4605	6756.26	1967年3月	生涯学習部	教育施設課	(空白)	2.常盤平地域	
09	教育施設	小学校	上本郷小学校	上本郷 3620	047-363-9278	6864.69	1968年3月	生涯学習部	教育施設課	(空白)	1.本庁地域	
10	教育施設	小学校	小金北小学校	殿平賀 270	047-343-1263	5976.2	1968年3月	生涯学習部	教育施設課	(空白)	3.小金地域	
11	教育施設	小学校	根木内小学校	小金原 2-3	047-341-2641	8492.25	1969年4月	生涯学習部	教育施設課	(空白)	4.小金原地域	
12	教育施設	小学校	栗ヶ沢小学校	小金原 7-16	047-341-2640	8020.2	1969年4月	生涯学習部	教育施設課	(空白)	4.小金原地域	
13	教育施設	小学校	松飛台小学校	五香西 4-22-1	047-387-0494	7689.21	1969年3月	生涯学習部	教育施設課	(空白)	2.常盤平地域	
14	教育施設	小学校	松ヶ丘小学校	松戸新田 159	047-361-2238	6067.32	1970年8月	生涯学習部	教育施設課	(空白)	1.本庁地域	
15	教育施設	小学校	柿ノ木台小学校	二十世紀が丘柿の木町 111	047-365-7661	6997.14	1971年3月	生涯学習部	教育施設課	(空白)	8.矢切地域	
16	教育施設	小学校	古ヶ崎小学校	古ヶ崎 4-3620-1	047-364-5118	7934.98	1971年3月	生涯学習部	教育施設課	(空白)	1.本庁地域	
17	教育施設	小学校	六実小学校	六高台 4-131	047-387-9391	5746.93	1971年3月	生涯学習部	教育施設課	(空白)	5.六実地域	
18	教育施設	小学校	八ヶ崎小学校	八ヶ崎 6-53-1	047-342-1094	6262.09	1971年9月	生涯学習部	教育施設課	(空白)	6.馬橋地域	
19	教育施設	小学校	梨香台小学校	高塚新田 512-13	047-391-4311	6102.72	1972年4月	生涯学習部	教育施設課	(空白)	9.東部地域	
20	教育施設	小学校	寒風台小学校	松戸新田 316-25	047-363-1048	5761.97	1972年3月	生涯学習部	教育施設課	(空白)	1.本庁地域	
21	教育施設	小学校	河原塚小学校	河原塚 47-1	047-392-5100	4629.53	1974年3月	生涯学習部	教育施設課	(空白)	9.東部地域	
22	教育施設	小学校	和名ヶ谷小学校	和名ヶ谷 1085	047-391-2401	6959.21	1975年4月	生涯学習部	教育施設課	(空白)	1.本庁地域	
23	教育施設	小学校	旭町小学校	旭町 1-20-2	047-345-1177	8427.88	1975年3月	生涯学習部	教育施設課	(空白)	7.新松戸地域	
24	教育施設	小学校	牧野原小学校	牧の原 435-1	047-385-0996	8394.08	1975年3月	生涯学習部	教育施設課	(空白)	2.常盤平地域	
25	教育施設	小学校	貝の花小学校	小金原 8-10	047-344-8611	7030.37	1976年3月	生涯学習部	教育施設課	(空白)	4.小金原地域	
26	教育施設	小学校	金ヶ作小学校	金ヶ作 317	047-385-8886	5083.86	1976年3月	生涯学習部	教育施設課	(空白)	2.常盤平地域	

3 平成28年度松戸市建物状況等調査業務委託対象一覧<78 施設>

27	教育施設	小学校	馬橋北小学校	新松戸南 2-1	047-344-8586	7193.98	1976 年 3 月	生涯学習部	教育施設課	(空白)	7.新松戸地域
28	教育施設	小学校	殿平賀小学校	殿平賀 339-1	047-344-8621	6155.83	1976 年 10 月	生涯学習部	教育施設課	(空白)	3.小金地域
29	教育施設	小学校	中部小学校	松戸 2062	047-363-4191	7182	1971 年 6 月	生涯学習部	教育施設課	(空白)	1.本庁地域
30	教育施設	小学校	東部小学校	高塚新田 382-1	047-391-2971	5801.96	1969 年 7 月	生涯学習部	教育施設課	(空白)	9.東部地域
31	教育施設	小学校	北部小学校	根本 217	047-363-5251	8100.02	1967 年 3 月	生涯学習部	教育施設課	(空白)	1.本庁地域
32	教育施設	小学校	相模台小学校	岩瀬 454	047-363-4245	7089.87	1968 年 3 月	生涯学習部	教育施設課	(空白)	1.本庁地域
33	教育施設	小学校	南部小学校	小山 148	047-363-5171	5903.08	1967 年 3 月	生涯学習部	教育施設課	(空白)	1.本庁地域
34	教育施設	小学校	矢切小学校	中矢切 540	047-363-6288	6994.95	1968 年 3 月	生涯学習部	教育施設課	(空白)	8.矢切地域
35	教育施設	小学校	横須賀小学校	新松戸北 2-13-1	047-344-4040	7239.57	1977 年 3 月	生涯学習部	教育施設課	(空白)	7.新松戸地域
36	教育施設	小学校	八ヶ崎第二小学校	八ヶ崎 3-3-1	047-344-7437	5684.72	1977 年 3 月	生涯学習部	教育施設課	(空白)	6.馬橋地域
37	教育施設	小学校	六実第二小学校	六実 2-34-1	047-384-3011	5023.25	1977 年 3 月	生涯学習部	教育施設課	(空白)	5.六実地域
38	教育施設	小学校	新松戸南小学校	新松戸 6-301	047-343-3275	7177.61	1978 年 3 月	生涯学習部	教育施設課	(空白)	7.新松戸地域
39	教育施設	小学校	松飛台第二小学校	松飛台 59	047-385-4111	5818.71	1978 年 3 月	生涯学習部	教育施設課	(空白)	2.常盤平地域
40	教育施設	小学校	上本郷第二小学校	上本郷 2677	047-367-3413	5853.02	1969 年 3 月	生涯学習部	教育施設課	(空白)	1.本庁地域
41	教育施設	小学校	大橋小学校	二十世紀が丘梨元町 32	047-392-2921	5840.52	1981 年 3 月	生涯学習部	教育施設課	(空白)	8.矢切地域
42	教育施設	小学校	六実第三小学校	六高台 3-141	047-384-3161	6145.23	1972 年 10 月	生涯学習部	教育施設課	(空白)	5.六実地域
43	教育施設	小学校	幸谷小学校	幸谷 212-2	047-344-6765	5926.53	1983 年 3 月	生涯学習部	教育施設課	(空白)	6.馬橋地域
44	教育施設	小学校	新松戸西小学校	小金 1180	047-344-1061	6857.7	1987 年 3 月	生涯学習部	教育施設課	(空白)	7.新松戸地域
45	教育施設	小学校	東松戸小学校	紙敷 1-19-1	047-388-6621	11311	2016 年 4 月	生涯学習部	教育施設課	(空白)	9.東部地域
46	児童施設	保育所	コアラ保育所	小金原 4-6	047-343-1262	4763	1973 年 3 月	子ども部	幼児保育課	保育運営担当室	4.小金原地域
47	児童施設	保育所	古ヶ崎第二保育所	古ヶ崎 1-2994	047-363-4004	649.64	1982 年 3 月	子ども部	幼児保育課	保育運営担当室	1.本庁地域
48	児童施設	保育所	新松戸北保育所	新松戸 7-145-3	047-346-5161	790.27	1982 年 2 月	子ども部	幼児保育課	保育運営担当室	7.新松戸地域

3 平成28年度松戸市建物状況等調査業務委託対象一覧<78 施設>

施設ID	大分類	中分類	施設名	所在地	電話番号	延床面積	建設年度	部	課	室	地域	現調
49	児童施設	保育所	新松戸南部保育所	新松戸南 2-17	047-344-0010	874.5	1981年3月	子ども部	幼児保育課	保育運営担当室	7.新松戸地域	
50	児童施設	保育所	松飛台保育所	五香西 4-44-1	047-384-2421	823.56	1980年3月	子ども部	幼児保育課	保育運営担当室	5.六実地域	
51	児童施設	保育所	新松戸中央保育所	新松戸 3-1111	047-344-7221	846.46	1980年3月	子ども部	幼児保育課	保育運営担当室	7.新松戸地域	
52	児童施設	保育所	松ヶ丘保育所	松戸新田 554-2	047-368-9191	718.8	1979年3月	子ども部	幼児保育課	保育運営担当室	1.本庁地域	
53	児童施設	保育所	二十世紀ヶ丘保育所	二十世紀が丘戸山町 73	047-391-2200	854.43	1978年3月	子ども部	幼児保育課	保育運営担当室	8.矢切地域	○
54	児童施設	保育所	小金北保育所	中金杉 3-192	047-344-4155	903.19	1977年3月	子ども部	幼児保育課	保育運営担当室	3.小金地域	
55	児童施設	保育所	八柱保育所	日暮 4-5-2	047-392-2955	1020.55	1977年3月	子ども部	幼児保育課	保育運営担当室	2.常盤平地域	
56	児童施設	保育所	古ヶ崎保育所	古ヶ崎 4-3617	047-367-9981	578.07	1976年2月	子ども部	幼児保育課	保育運営担当室	1.本庁地域	
57	児童施設	保育所	馬橋西保育所	西馬橋広手町 123	047-344-8001	840.26	1976年2月	子ども部	幼児保育課	保育運営担当室	7.新松戸地域	
58	児童施設	保育所	牧の原保育所	牧の原 2-73	047-385-0997	1131.63	1975年3月	子ども部	幼児保育課	保育運営担当室	2.常盤平地域	○
59	児童施設	保育所	六実保育所	六高台 1-40	047-385-0998	921.9	1975年3月	子ども部	幼児保育課	保育運営担当室	5.六実地域	○
60	児童施設	保育所	小金原保育所	小金原 6-4-2	047-341-2643	632.22	1969年3月	子ども部	幼児保育課	保育運営担当室	4.小金原地域	○
61	児童施設	保育所	梨香台保育所(東部市民センター)	高塚新田 494-9	047-391-3710	1998.07	1974年3月	子ども部	幼児保育課	保育運営担当室	9.東部地域	○
62	住宅施設	市営住宅	相模台住宅	岩瀬 257-3	なし	3236.658	1967年3月	街づくり部	住宅政策課	(空白)	1.本庁地域	○
63	住宅施設	市営住宅	小金原住宅	小金原 1-20-1	なし	2048.65	1970年3月	街づくり部	住宅政策課	(空白)	4.小金原地域	
64	住宅施設	市営住宅	八ヶ崎住宅	八ヶ崎 4-13	なし	8407.39	1971年3月	街づくり部	住宅政策課	(空白)	6.馬橋地域	
65	住宅施設	市営住宅	幸田住宅	幸田 3-8	なし	3052.41	1974年3月	街づくり部	住宅政策課	(空白)	3.小金地域	○
66	住宅施設	市営住宅	横須賀住宅	新松戸北 2-17	なし	4285.04	1975年3月	街づくり部	住宅政策課	(空白)	7.新松戸地域	
67	住宅施設	市営住宅	常盤平南部住宅	牧の原 2-1	なし	9434.27	1976年3月	街づくり部	住宅政策課	(空白)	2.常盤平地域	
68	住宅施設	市営住宅	幸田第二住宅	幸田 2-1	なし	10733.04	1979年7月	街づくり部	住宅政策課	(空白)	3.小金地域	○
69	住宅施設	市営住宅	天神山住宅	松戸新田 533-1	なし	3733.6	1981年3月	街づくり部	住宅政策課	(空白)	1.本庁地域	
70	住宅施設	市営住宅	常盤平南部第二住宅	牧の原 7-152	なし	1928.7	1981年3月	街づくり部	住宅政策課	(空白)	2.常盤平地域	
71	住宅施設	市営住宅	新松戸住宅	新松戸 5-237	なし	7986.09	1983年3月	街づくり部	住宅政策課	(空白)	7.新松戸地域	○
72	住宅施設	市営住宅	松戸新田住宅	松戸新田 605-12	なし	3735.33	1984年8月	街づくり部	住宅政策課	(空白)	1.本庁地域	
73	住宅施設	市営住宅	新松戸第二住宅	新松戸 7-191	なし	5375.48	1986年3月	街づくり部	住宅政策課	(空白)	7.新松戸地域	
74	住宅施設	市営住宅	三矢小台住宅	三矢小台 5-16-4	なし	52.13	1988年3月	街づくり部	住宅政策課	(空白)	8.矢切地域	

3 平成28年度松戸市建物状況等調査業務委託対象一覧<78 施設>

75	住宅施設	市営住宅	六高台住宅	六高台 9-41	なし	8075.1	1988年12月	街づくり部	住宅政策課	(空白)	5.六実地域	
76	住宅施設	市営住宅	シルバー中金杉	中金杉 4-188	なし	2016.29	1992年11月	街づくり部	住宅政策課	(空白)	3.小金地域	○
77	住宅施設	市営住宅	松戸新田第二住宅	松戸新田 605-4	なし	3887.95	1993年9月	街づくり部	住宅政策課	(空白)	1.本庁地域	○
78	住宅施設	市営住宅	小金原併存住宅	小金原 4-6	なし	3574	1973年3月	街づくり部	住宅政策課	(空白)	4.小金原地域	

※東松戸小学校は 2016 年度新築

■除外施設

施設ID	大分類	中分類	施設名	所在地	電話番号	延床面積	建設年度	部	課	室	地域	現調
※1	児童施設	保育所	北松戸保育所	上本郷 3870	047-362-8282	1173.67	1962年	子ども部	幼児保育課	保育運営担当室	1.本庁地域	
※2	児童施設	保育所	小金保育所	小金 444-54	047-341-2644	477.88	1968年	子ども部	幼児保育課	保育運営担当室	3.小金地域	
※2	児童施設	保育所	常盤平保育所	常盤平西窪町 11-7	047-387-6762	494.36	1967年	子ども部	幼児保育課	保育運営担当室	2.常盤平地域	
※3	住宅施設	市営住宅	三ヶ月住宅	三ヶ月 1349	なし	2500	1998年	街づくり部	住宅政策課	(空白)	6.馬橋地域	
※3	住宅施設	市営住宅	八柱住宅	日暮 3-6-3	なし	2090	1998年	街づくり部	住宅政策課	(空白)	2.常盤平地域	
※3	住宅施設	市営住宅	栄町住宅	栄町 8-627	なし	3442	1998年	街づくり部	住宅政策課	(空白)	1.本庁地域	
※3	住宅施設	市営住宅	日暮住宅	日暮 5-110	なし	3293	2000年	街づくり部	住宅政策課	(空白)	2.常盤平地域	
※3	住宅施設	市営住宅	八柱第二住宅	日暮 3-6-1	なし	2195	2002年	街づくり部	住宅政策課	(空白)	2.常盤平地域	
※3	住宅施設	市営住宅	八柱第三住宅	日暮 3-6-2	なし	2096	2010年	街づくり部	住宅政策課	(空白)	2.常盤平地域	

※1 現在、既存施設解体し、仮設建物(フレハブリース)で運営中のため除外

※2 民間に移管したため除外

※3 借り上げ住宅のため除外

4 平成29年度公共施設カルテ対象施設一覧

施設No.	地域	建物	施設名	施設分類
1-1	本庁	2	女性センター	行政サービス施設
1-2	本庁	3	勤労会館	
1-3	常盤平	20	常盤平支所	
1-4	小金	33	小金支所	
1-5	小金原	38	小金原支所	
1-6	六実	43	六実支所	
1-7	馬橋	48	馬橋支所	
1-8	新松戸	52	新松戸支所	
1-9	矢切	58	矢切支所	
1-10	東部	63	東部支所	
2-1	本庁	1	市民劇場	文化施設
2-2	本庁	4	市民会館	
2-3	本庁	6	青少年会館樋野口分館	
2-4	本庁	7	図書館稔台分館	
2-5	本庁	8	図書館古ヶ崎分館	
2-6	本庁	9	図書館明分館	
2-7	本庁	10	図書館和名ヶ谷分館	
2-8	本庁	11	子ども読書推進センター	
2-9	常盤平	20	図書館常盤平分館	
2-10	常盤平	22	図書館八柱分館	
2-11	常盤平	23	文化会館	
2-12	常盤平	24	博物館	
2-13	常盤平	25	図書館五香分館	
2-14	常盤平	26	図書館松飛台分館	
2-15	小金	34	図書館小金分館	
2-16	小金	35	図書館小金北分館	
2-17	小金原	38	図書館小金原分館	
2-18	六実	43	図書館六実分館	
2-19	馬橋	46	図書館八ヶ崎分館	
2-20	馬橋	47	図書館馬橋東分館	
2-21	馬橋	49	図書館馬橋分館	
2-22	新松戸	51	青少年会館	
2-23	新松戸	52	図書館新松戸分館	
2-24	矢切	57	図書館二十世紀が丘分館	
2-25	矢切	59	公民館	
2-26	矢切	59	図書館矢切分館	
2-27	東部	62	図書館東部分館	
3-1	本庁	12	野菊野敬老ホーム	福祉施設
3-2	小金原	38	小金原老人福祉センター	
3-3	新松戸	53	シニヤ交流センター	
3-4	矢切	59	矢切老人福祉センター	
3-5	東部	64	東部老人福祉センター	
4-1	本庁	14	中央保健福祉センター	保健・医療施設
4-2	小金	33	小金保健福祉センター	
4-3	六実	43	常盤平保健福祉センター六実保健室	
4-4	東部	65	東松戸病院	
5-1	本庁	5	柿ノ木台体育館	スポーツ施設
5-2	本庁	13	運動公園体育館	
5-3	本庁	15	運動公園競技場	
5-4	本庁	16	和名ヶ谷スポーツセンター	
5-5	常盤平	21	常盤平体育館	
5-6	常盤平	27	金ヶ作公園庭球場	
5-7	小金原	39	小金原体育館	
5-8	小金原	40	栗ヶ沢公園庭球場	
5-9	六実	44	クリーンセンター(体育施設)	
5-10	東部	62	東部スポーツパーク	

施設No.	地域	建物	施設名	施設分類
6-1	本庁	17	第一中学校	教育施設
6-2	本庁	18	古ヶ崎中学校	
6-3	本庁	19	和名ヶ谷中学校	
6-4	常盤平	28	第四中学校	
6-5	常盤平	29	第六中学校	
6-6	常盤平	30	牧野原中学校	
6-7	常盤平	31	常盤平中学校	
6-8	常盤平	32	金ヶ作中学校	
6-9	小金	36	小金南中学校	
6-10	小金	37	小金北中学校	
6-11	小金原	41	栗ヶ沢中学校	
6-12	小金原	42	根木内中学校	
6-13	六実	45	六実中学校	
6-14	馬橋	50	第三中学校	
6-15	新松戸	54	小金中学校	
6-16	新松戸	55	新松戸南中学校	
6-17	新松戸	56	旭町中学校	
6-18	矢切	60	第二中学校	
6-19	東部	66	第五中学校	
6-20	東部	67	河原塚中学校	
7-1	本庁	7	稔台市民センター	集会施設
7-2	本庁	8	古ヶ崎市民センター	
7-3	本庁	9	明市民センター	
7-4	常盤平	20	常盤平市民センター	
7-5	常盤平	22	八柱市民センター	
7-6	常盤平	25	五香市民センター	
7-7	常盤平	26	松飛台市民センター	
7-8	小金	34	小金市民センター	
7-9	小金	35	小金北市民センター	
7-10	小金原	38	小金原市民センター	
7-11	六実	43	六実市民センター	
7-12	馬橋	46	八ヶ崎市民センター	
7-13	馬橋	47	馬橋東市民センター	
7-14	馬橋	49	馬橋市民センター	
7-15	新松戸	52	新松戸市民センター	
7-16	矢切	57	二十世紀が丘市民センター	
7-17	矢切	59	まつど市民活動サポートセンター	
7-18	東部	61	東部市民センター	

5 施設別公共施設カルテ(例)

施設名	女性センター
-----	--------

施設 No.	1-1
--------	-----

1. 施設の概要

所在地	本町 14-10			位置図
所管課	女性センター			
施設の主な事業内容	女性を取り巻く諸問題の解決と男女共同参画社会の実現を図ることを目的とする。			
常駐職員数	正規職員	5 人		
	再任用職員	0 人		
	非常勤職員等	1 人		
常駐従業員数	業務委託	2 人	指定管理 1 人	
	竣工	1980 年	10 月	
施設開設時期	供用開始	— 年	— 月	
	築年数(老朽度)	38 年		
開館の状況	開館時間	9 : 00 ~	21 : 00	
	休館日	毎月末日 12月29日から1月3日		
避難所指定	1. 指定あり			
最寄駅からのアクセス性	JR 常磐線・新京成線「松戸駅」から徒歩 5 分			

2. 施設の状況

施設形態	単独施設			
所有形態	土地	市有	建物	市有
構造・階数	構造	鉄筋コンクリート	階数	4
延床面積	1,093 m ²		全面積(複合施設の場合)	— m ²
	耐震診断	実施済	実施時期	平成 10 年
耐震化の状況	耐震改修	未実施	実施時期	—
	増築・大規模修繕	—	実施時期	—
バリアフリー化の状況	アプローチ・玄関階の出入口	対応している	駐車場	なし
	階段	対応していない	エレベーター	対応している
			スロープ・出入口・廊下	対応している
			トイレ	対応している

3. 施設の利用状況

	平成 26 年度	平成 27 年度	平成 28 年度
利用者数 (人/年)	47,665	47,663	45,469
貸室全体の稼働率 (%)	59.7%	60.4%	46.7%
貸室の使用料収入 (円/年)	1,607,736	1,607,736	1,609,976
貸室別稼働率 (%)			

貸室名	平成 26 年度	平成 27 年度	平成 28 年度	貸室名	平成 26 年度	平成 27 年度	平成 28 年度
研修室	64.6%	65.0%	61.5%	—	—	—	—
多目的室 1	59.1%	66.1%	45.7%	—	—	—	—
多目的室 2	51.6%	51.2%	41.8%	—	—	—	—
ホール	77.9%	80.6%	54.8%	—	—	—	—
子どもの部屋	45.4%	39.1%	29.8%	—	—	—	—
—	—	—	—	—	—	—	—
—	—	—	—	—	—	—	—
—	—	—	—	—	—	—	—
—	—	—	—	—	—	—	—

4. 建物の維持管理や事業運営に要する経費(平成 26~28 年度)

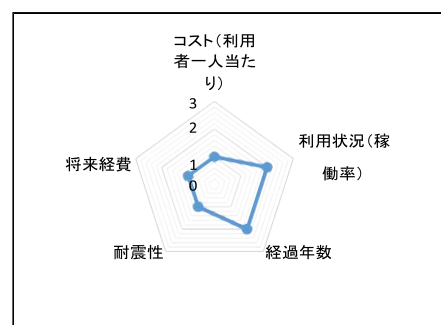
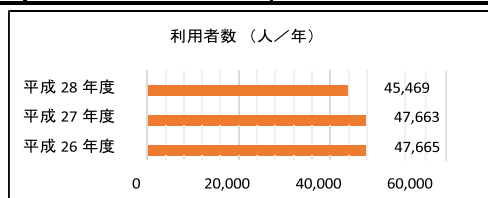
	平成 26 年度	平成 27 年度	平成 28 年度
支出 (A) (千円)	67,375	68,143	59,202
維持管理費	9,730	10,254	10,149
運営費	57,645	57,889	49,053
(うち人件費)	52,110	52,110	43,425
収入 (B) (千円)	1,693	1,649	1,690
支出-収入 (A-B)	65,682	66,494	57,512

5. コスト計算(3 か年平均)

	年度平均 (千円/年)	市民 1 人当たり (円/年)	利用者 1 人当たり (円/年)
支出 (C)	64,907	134	1,383
維持管理費	10,044	21	214
運営費	54,862	113	1,169
収入 (D)	1,677	3	36
支出-収入 (C-D)	63,229	131	1,347

6. 将来経費(今後 30 年間の概算値)

	平成 30 年度~59 年度 (千円)	年度平均 (千円/年)
大規模改修費 (E)	273,223	9,107
更新費 (F)	437,156	14,572
将来経費 (E+F)	710,379	23,679



備考	
----	--

6 現地調査結果報告書について

現地調査対象施設について、今後の維持管理について検討する際の現地状況等の基礎データ収集を行うとともに、施設データとは別に、建築物(外壁・屋上等)について目視で現地調査をすることで、数値上では見えない施設の老朽化状況等を確認し、今後の公共施設再編整備基本計画を作成していく中での課題として把握・整理することを目的として、現地調査を実施した。

現地調査を実施するにあたり、各施設の所管課に対して、施設に関するアンケート調査を実施し、老朽化の著しい箇所等について事前把握を行った。

現地調査は、各施設の屋上・外壁を調査対象とし、目視点検と写真撮影・整理を行う形で実施し、調査日程は、事前に発注者とスケジュール調整を行い、発注者に同行する形で調査を行った。

調査結果は、各施設のアンケート調査結果に基づく各施設の照会データおよび現地調査の結果を踏まえ整理を行った(総合所見、現況写真(外観)、劣化箇所の写真等)。

また、公共施設カルテの付録として整理することとしたため、カルテ対象施設とカルテ対象外施設に分けて整理を行った。

次頁以降に、所管課へのアンケート調査に用いたアンケート調査票、現地調査結果をとりまとめた「現地調査結果報告書(公共施設カルテ対象施設)」を示す。

施設に関するアンケート調査票

部署名	
対象施設名称	

Q1 対象箇所（屋上・外壁）において、損傷劣化が著しい箇所はありますか？
 該当箇所がある場合には、その「対象種別」「対象箇所」「損傷劣化状況」をご記入下さい。

No.	対象種別 (屋上・外壁等)	対象箇所	損傷劣化状況(できるだけ詳しく記入)
記入例①	屋上	屋上全体(特に東側)	防水の剥がれが著しい箇所がある。
記入例②	外壁	北面の外壁	タイルがはがれている箇所が多くある。 浮きやひびが多く発生している。
1			
2			
3			
4			
5			
6			
7			
8			
9			
10			

Q2 対象施設について、施設管理上、何か特筆すべき事項がありましたらご記入ください。

ご協力有り難うございました。

<参考>施設損傷状況参考写真

1. 建築(1)

■ 地盤、構造部(基礎・柱・はり・壁・床)など



沈下による段差



柱コンクリートのひび割れ、鉄筋露



鉄骨梁の腐食

■ 屋根



軒下瓦の脱落

■ 外壁



タイルの剥がれ



タイルの浮き

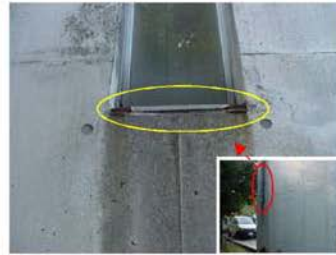


打放しコンクリートのひび割れ

■ 建具 扉、窓



扉、扉枠の腐食



窓、窓枠の腐食



ガラスの割れ

■ 建具 金物類



手摺りの腐食

7 現地調査対象施設一覧_公共施設カルテ対象施設

施設No.	地域	施設名	施設分類	築年度
1-1	本庁	女性センター	行政サービス施設	1980
1-2	本庁	勤労会館		1980
1-3	常盤平	常盤平支所		1972
1-4	小金	小金支所		1993
1-5	小金原	小金原支所		1976
1-6	六実	六実支所		1979
1-7	馬橋	馬橋支所		2011
1-8	新松戸	新松戸支所		1981
1-9	矢切	矢切支所		1982
1-10	東部	東部支所		1983
2-1	本庁	市民劇場	文化施設	1980
2-2	本庁	市民会館		1964
2-3	本庁	青少年会館樋野口分館		1989
2-4	本庁	図書館稔台分館		1974
2-5	本庁	図書館古ヶ崎分館		1976
2-6	本庁	図書館明分館		1978
2-7	本庁	図書館和名ヶ谷分館		1996
2-8	本庁	子ども読書推進センター		1971
2-9	常盤平	図書館常盤平分館		1972
2-10	常盤平	図書館八柱分館		1988
2-11	常盤平	文化会館		1993
2-12	常盤平	博物館		1992
2-13	常盤平	図書館五香分館		1977
2-14	常盤平	図書館松飛台分館		1984
2-15	小金	図書館小金分館		1978
2-16	小金	図書館小金北分館		1983
2-17	小金原	図書館小金原分館		1976
2-18	六実	図書館六実分館		1979
2-19	馬橋	図書館八ヶ崎分館		1991
2-20	馬橋	図書館馬橋東分館		1982
2-21	馬橋	図書館馬橋分館		1976
2-22	新松戸	青少年会館		1975
2-23	新松戸	図書館新松戸分館		1981
2-24	矢切	図書館二十世紀が丘分館		1985
2-25	矢切	公民館		1974
2-26	矢切	図書館矢切分館		1974
2-27	東部	図書館東部分館		1979
3-1	本庁	野菊野敬老ホーム	福祉施設	1974
3-2	小金原	小金原老人福祉センター		1976
3-3	新松戸	シニヤ交流センター		1990
3-4	矢切	矢切老人福祉センター		1974
3-5	東部	東部老人福祉センター		1980
4-1	本庁	中央保健福祉センター	保健・医療施設	1992
4-2	小金	小金保健福祉センター		1993
4-3	六実	常盤平保健福祉センター六実保健室		1997
4-4	東部	東松戸病院		1966
5-1	本庁	柿ノ木台体育館	スポーツ施設	1999
5-2	本庁	運動公園体育館		1974
5-3	本庁	運動公園競技場		1976
5-4	本庁	和名ヶ谷スポーツセンター		1995
5-5	常盤平	常盤平体育館		1986
5-6	常盤平	金ヶ作公園庭球場		1971
5-7	小金原	小金原体育館		1984
5-8	小金原	栗ヶ沢公園庭球場		1972
5-9	六実	クリーンセンター(体育施設)		1980
5-10	東部	東部スポーツパーク		1979

施設No.	地域	施設名	施設分類	築年度
6-1	本庁	第一中学校	教育施設	1947
6-2	本庁	古ヶ崎中学校		1974
6-3	本庁	和名ヶ谷中学校		1982
6-4	常盤平	第四中学校		1947
6-5	常盤平	第六中学校		1950
6-6	常盤平	牧野原中学校		1977
6-7	常盤平	常盤平中学校		1967
6-8	常盤平	金ヶ作中学校		1981
6-9	小金	小金南中学校		1972
6-10	小金	小金北中学校		1990
6-11	小金原	栗ヶ沢中学校		1970
6-12	小金原	根木内中学校		1978
6-13	六実	六実中学校		1972
6-14	馬橋	第三中学校		1947
6-15	新松戸	小金中学校		1947
6-16	新松戸	新松戸南中学校		1979
6-17	新松戸	旭町中学校		1985
6-18	矢切	第二中学校		1947
6-19	東部	第五中学校		1949
6-20	東部	河原塚中学校		1978
7-1	本庁	稔台市民センター	集会施設	1974
7-2	本庁	古ヶ崎市民センター		1976
7-3	本庁	明市民センター		1978
7-4	常盤平	常盤平市民センター		1972
7-5	常盤平	八柱市民センター		1988
7-6	常盤平	五香市民センター		1977
7-7	常盤平	松飛台市民センター		1984
7-8	小金	小金市民センター		1978
7-9	小金	小金北市民センター		1983
7-10	小金原	小金原市民センター		1976
7-11	六実	六実市民センター		1979
7-12	馬橋	八ヶ崎市民センター		1991
7-13	馬橋	馬橋東市民センター		1982
7-14	馬橋	馬橋市民センター		1982
7-15	新松戸	新松戸市民センター		1981
7-16	矢切	二十世紀が丘市民センター		1985
7-17	矢切	松戸市民活動サポートセンター		1974
7-18	東部	東部市民センター		1973

※公共施設カルテの対象施設を対象とする。

※5-3 運動公園競技場、5-6 金ヶ作公園庭球場、5-8 栗ヶ沢公園庭球場は、現地調査未実施。

8 現地調査結果_公共施設カルテ対象施設(例)

施設名 女性センター
(築年度) 1980年

施設番号 1-1

1. 現地調査総合所見

[調査日:平成 29 年 12 月 1 日]

全体的に老朽化が進んでおり、外壁の所々にひび(一部爆裂)、浮き等がみられる。

【施設に関するアンケート調査票の記載内容】

◎対象種別・箇所：外壁・北面の外壁 / 損傷劣化状況：4～5階踊り場、1階事務室で雨漏りが発生している箇所がある。

◎対象種別・箇所：外壁・南面の外壁 / 損傷劣化状況：爆裂が多く発生しており、一部に落下防止ネットを張って対処している。

2. 現況写真(施設全体の外観)



3. 現況写真(劣化の著しい箇所等の写真)

<屋上>

※屋上の写真無し

<外壁>



<外壁>



9 現地調査結果報告書_公共施設カルテ対象外施設について

続いて、次頁以降に、「現地調査結果報告書(公共施設カルテ対象外施設)」を示す。調査方法は「6 現地調査結果報告書について」と同様の方法で行った。なお、公共施設カルテ対象外施設については、各施設の所管課に対する施設に関するアンケート調査は行っていない。

10 現地調査対象施設一覧_公共施設カテゴリー対象外施設

施設No.	地域	施設名	施設分類	築年度
①-1	矢切	庁舎(衛生会館)	行政サービス	1976
①-2	本庁	消防局	行政サービス	1982
①-3	本庁	西口消防署	行政サービス	1983
①-4	矢切	二十世紀が丘消防署	行政サービス	1972
①-5	小金	小金消防署	行政サービス	2013
①-6	馬橋	馬橋消防署	行政サービス	1977
①-7	新松戸	大金平消防署	行政サービス	1992
①-8	常盤平	八ヶ崎消防署	行政サービス	1996
①-9	五香	五香消防署	行政サービス	2002
①-10	東部	東部消防署	行政サービス	1985
②-1	本庁	図書館本館	文化	1973
②-2	本庁	戸定歴史館	文化	1978
⑤-1	本庁	運動公園武道館	スポーツ	1971
⑤-2	本庁	運動公園プール	スポーツ	1971
⑥-1	本庁	中部小学校	教育	1971
⑥-2	東部	東部小学校	教育	1969
⑥-3	本庁	北部小学校	教育	1966
⑥-4	本庁	相模台小学校	教育	1967
⑥-5	本庁	南部小学校	教育	1966
⑥-6	矢切	矢切小学校	教育	1967
⑥-7	六実	高木第二小学校	教育	1966
⑥-8	新松戸	馬橋小学校	教育	1965
⑥-9	常盤平	常盤平第三小学校	教育	1966
⑥-10	本庁	上本郷小学校	教育	1967
⑥-11	小金	小金北小学校	教育	1967
⑥-12	小金原	根木内小学校	教育	1969
⑥-13	小金原	栗ヶ沢小学校	教育	1969
⑥-14	常盤平	松飛台小学校	教育	1968
⑥-15	本庁	松ヶ丘小学校	教育	1970
⑥-16	矢切	柿の木台小学校	教育	1970
⑥-17	本庁	古ヶ崎小学校	教育	1970
⑥-18	六実	六実小学校	教育	1970
⑥-19	馬橋	八ヶ崎小学校	教育	1971
⑥-20	東部	梨香台小学校	教育	1972
⑥-21	本庁	寒風台小学校	教育	1971
⑥-22	東部	河原塚小学校	教育	1973
⑥-23	本庁	和名ヶ谷小学校	教育	1975
⑥-24	新松戸	旭町小学校	教育	1974
⑥-25	常盤平	牧野原小学校	教育	1974
⑥-26	小金原	貝の花小学校	教育	1975
⑥-27	常盤平	金ヶ作小学校	教育	1975
⑥-28	新松戸	馬橋北小学校	教育	1975
⑥-29	小金	殿平賀小学校	教育	1976
⑥-30	新松戸	横須賀小学校	教育	1976
⑥-31	馬橋	八ヶ崎第二小学校	教育	1976
⑥-32	六実	六実第二小学校	教育	1976
⑥-33	新松戸	新松戸南小学校	教育	1977
⑥-34	常盤平	松飛台第二小学校	教育	1977
⑥-35	本庁	上本郷第二小学校	教育	1968
⑥-36	矢切	大橋小学校	教育	1980
⑥-37	六実	六実第三小学校	教育	1972
⑥-38	馬橋	幸谷小学校	教育	1982
⑥-39	新松戸	新松戸西小学校	教育	1986
⑥-40	新松戸	東松戸小学校	教育	2016
⑥-41	本庁	古ヶ崎南小学校(公私連携型保育所)	教育	2017

施設No.	地域	施設名	施設分類	築年度
⑧-1	東部	東部クリーンセンター	環境	1980
⑧-2	本庁	和名ヶ谷クリーンセンター	環境	1995
⑨-1	常盤平	アウトドアセンター	公園	1999
⑨-2	常盤平	カフェテラス	公園	1993
⑨-3	常盤平	パークセンター	公園	1993
⑨-4	小金原	ユーカー交通公園	公園	1986
⑨-5	常盤平	財団法人松戸みどりと花の基金事務所	公園	1982
⑨-6	常盤平	自然観察舎	公園	1994
⑨-7	東部	東松戸ゆいの花公園管理事務所	公園	2007
⑩-1	本庁	松ヶ丘保育所	児童	1978
⑩-2	常盤平	八柱保育所	児童	1976
⑩-3	常盤平	松飛台保育所	児童	1979
⑩-4	本庁	古ヶ崎保育所	児童	1975
⑩-5	本庁	古ヶ崎第二保育所	児童	1981
⑩-6	新松戸	馬橋西保育所	児童	1975
⑩-7	新松戸	新松戸中央保育所	児童	1979
⑩-8	新松戸	新松戸南部保育所	児童	1980
⑩-9	新松戸	新松戸北保育所	児童	1981
⑩-10	小金原	コアラ保育所	児童	1972
⑩-11	本庁	おやこ DE 広場南花島	児童	1999
⑪-1	小金原	小金原住宅	住宅	1969,1974
⑪-2	馬橋	八ヶ崎住宅	住宅	1970~1973
⑪-3	小金原	小金原併存住宅	住宅	1972
⑪-4	新松戸	横須賀住宅	住宅	1974
⑪-5	常盤平	常盤平南部住宅	住宅	1980
⑪-6	常盤平	常盤平南部第2住宅	住宅	1980
⑪-7	本庁	天神山住宅	住宅	1980,1981
⑪-8	新松戸	新松戸第二住宅	住宅	1985
⑪-9	矢切	三矢小台住宅	住宅	1987
⑪-10	六実	六高台住宅	住宅	1988
⑫-1	小金	小金浄水場	河川・上下水道	2006
⑫-2	小金	水道部小金庁舎	河川・上下水道	2009
⑬-1	市外	斎場	その他	1973
⑬-2	市外	白井聖地公園管理事務所	その他	1987
⑬-3	東部	北山市民会館	その他	1973

11 現地調査結果_公共施設カルテ対象外施設(例)

施設名 庁舎(衛生会館)
(築年数) 1976 年

①-1

1. 現地調査総合所見

[調査日:平成 29 年 12 月 18 日]
外壁の一部にひびがみられるが、特に大きな損傷はみられない。

2. 現況写真(施設全体の外観)



3. 現況写真(劣化の著しい箇所等の写真)

<屋上>



<外壁>

