

## 第10回松戸市病院運営審議会次第

日 時 平成30年11月20日（火）

午後1時30分から

場 所 松戸市立総合医療センター

2階 大会議室

### 1 開 会

### 2 健康福祉部長挨拶

### 3 議 事

#### (1) 諮問事項にかかる審議

松戸市立総合医療センターの経営について

① 病院事業の職員定数及び組織について

② 病院事業の経営の現況について

#### (2) その他

### 4 閉 会

平成30年6月15日現在

## 松戸市病院運営審議会委員名簿

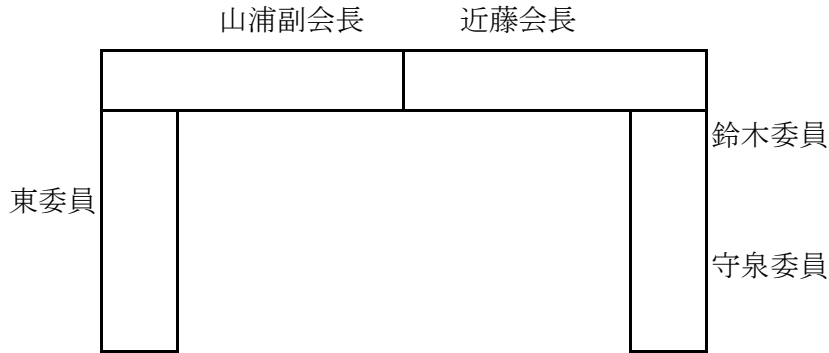
氏名	所属及び役職
東 仲宣	一般社団法人松戸市医師会 会長
石川 雅俊	元国際医療福祉大学大学院 准教授
伊関 友伸	城西大学 教授
近藤 俊之	特定非営利活動法人 VHIJ機構 専務理事
齋藤 康	千葉市病院事業管理者
鈴木 一郎	船橋市病院局特別顧問
守泉 誠	公認会計士
山浦 晶	松戸市病院事業管理者

(敬称略 五十音順)

第10回松戸市病院運営審議会 席次表

日時：平成30年11月20日（火） 13：30～

場所：松戸市立総合医療センター 2階 大会議室



窓側

廊下側

--	--	--

福郡 祉長 寿部長	石井 総合政策部長	烏谷 総合医療センター 病院長	加藤 病院管理局長	高橋 総務部長	千石 健康福祉部長
-----------------	--------------	-----------------------	--------------	------------	--------------

--	--	--

池田 東松戸病院 総務課長	木村 東松戸病院 院長	岡村 病院管理局 審議監	林 経営企画課長	片桐 管理局総務課長	小嶋 地域医療課長
---------------------	-------------------	--------------------	-------------	---------------	--------------

--	--	--

増田 地域連携 管理課長	飯尾 管理局医事課長	渡部 管理局管財課長	伊藤 病院管理局 審議監	佐野 健康福祉政策 課長	高尾 健康福祉政策 担当
--------------------	---------------	---------------	--------------------	--------------------	--------------------


傍聴席

## 他自治体 病院事業組織図・事務分掌

### 1. 千葉市

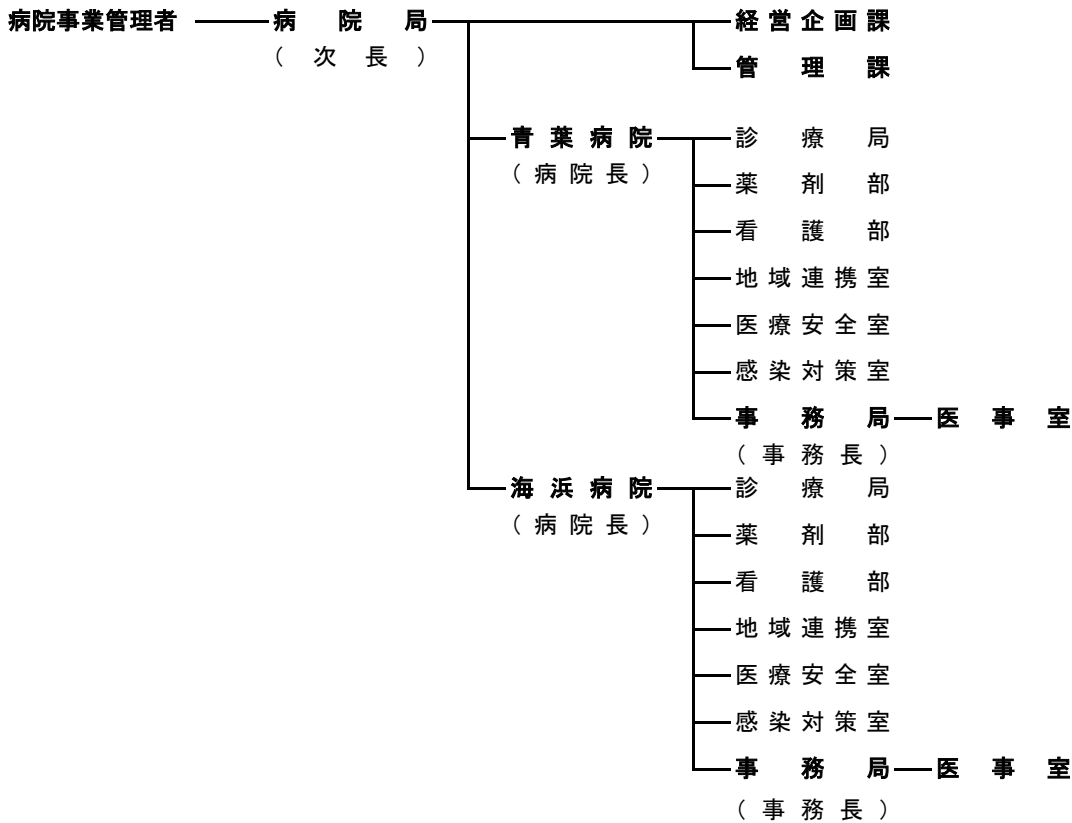
### 2. 川崎市

### 3. 横浜市

### 4. 千葉県

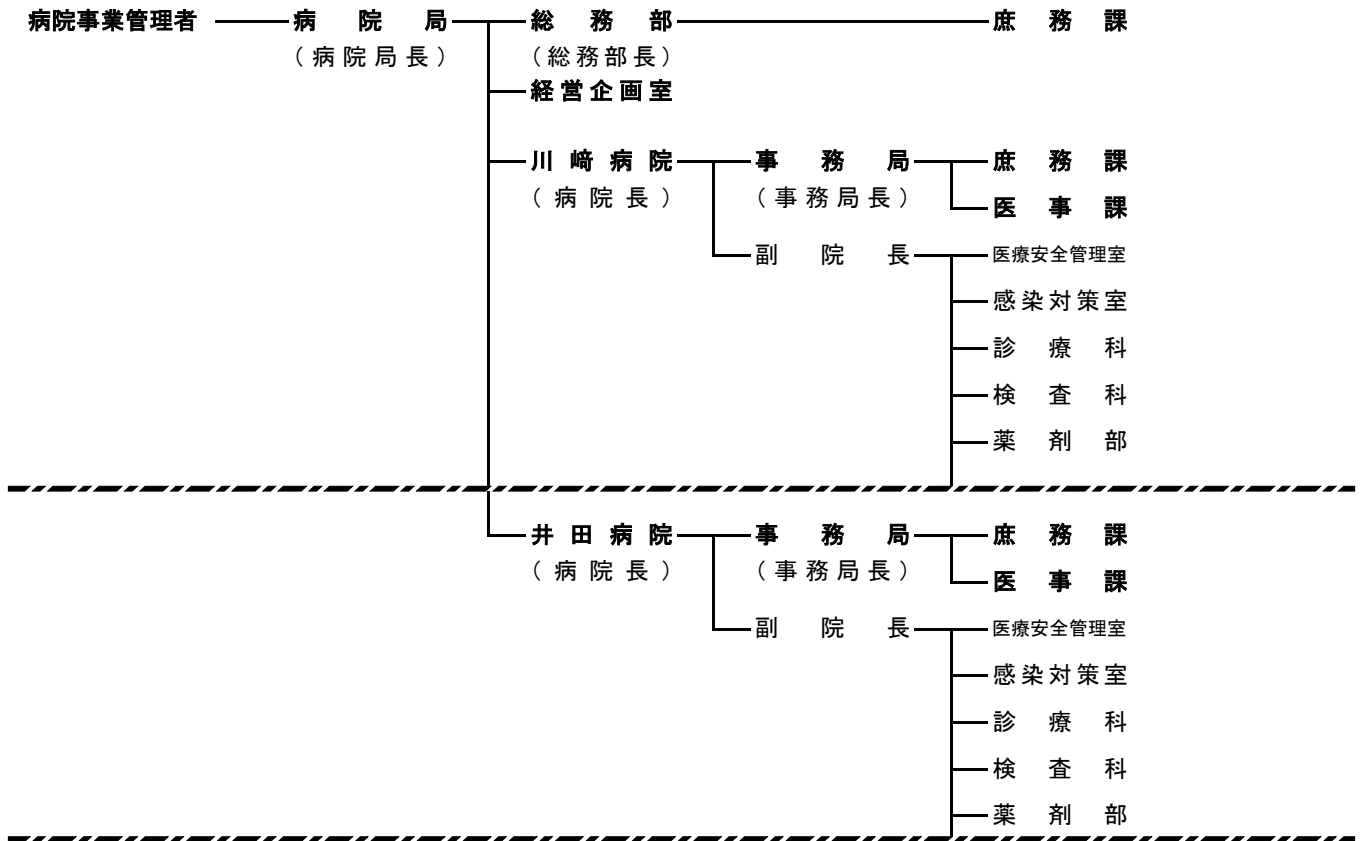
- ※ 組織図概要は、各自治体の組織図等を基に作成
- ※ 事務部門を太字で記載
- ※ 事務部門以外の科・室等(例:診療局の内科等)は記載を省略した
- ※ 省略線「          」とした
- ※ 「主な所管業務」は、事務分掌規程を基に作成

# 千葉市(組織図概要 主な所管業務)



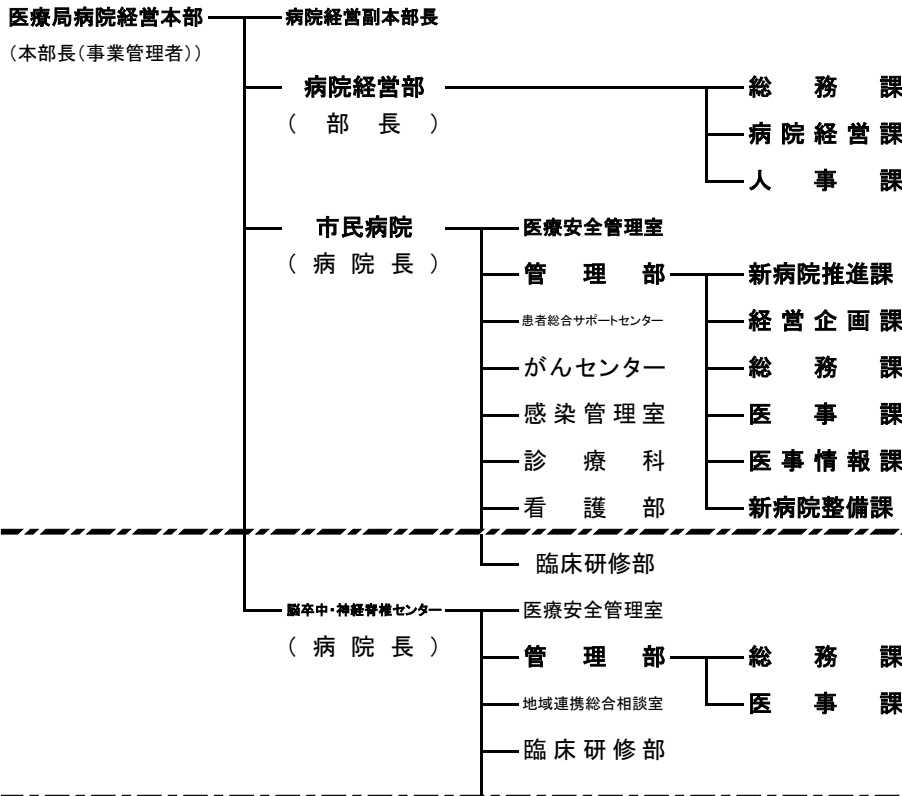
名称	主な所管業務
病院局 経営企画課	病院事業の企画及び調整 病院施設等の整備の企画及び調整 病院事業会計に係る予算・決算、出納、調達に関する事務
病院局 管理課	病院局職員の人事・給与、服務
青葉病院 事務局 総務係	人事・文書・広報・医療事故等に係る訴訟・他の係等の主管に属しない事項
青葉病院 事務局 管理係	建物及び付帯施設の維持管理・院内の環境整備・防災、防犯 医薬品及び衛生材料等・備品の修繕及び処分
青葉病院 事務局 医事室	外来及び入院患者の受付・診療料金の収納・各種医事統計 感染症等の届出・病院情報システム・診療報酬の請求・施設基準の届出
海浜病院 事務局 総務係	人事・文書・広報・医療事故等に係る訴訟・他の係等の主管に属しない事項
海浜病院 事務局 管理係	建物及び付帯施設の維持管理・院内の環境整備・防災、防犯 医薬品及び衛生材料等・備品の修繕及び処分
海浜病院 事務局 医事室	外来及び入院患者の受付・診療料金の収納・各種医事統計 感染症等の届出・病院情報システム・診療報酬の請求・施設基準の届出

# 川崎市(組織図概要 主な所管業務)



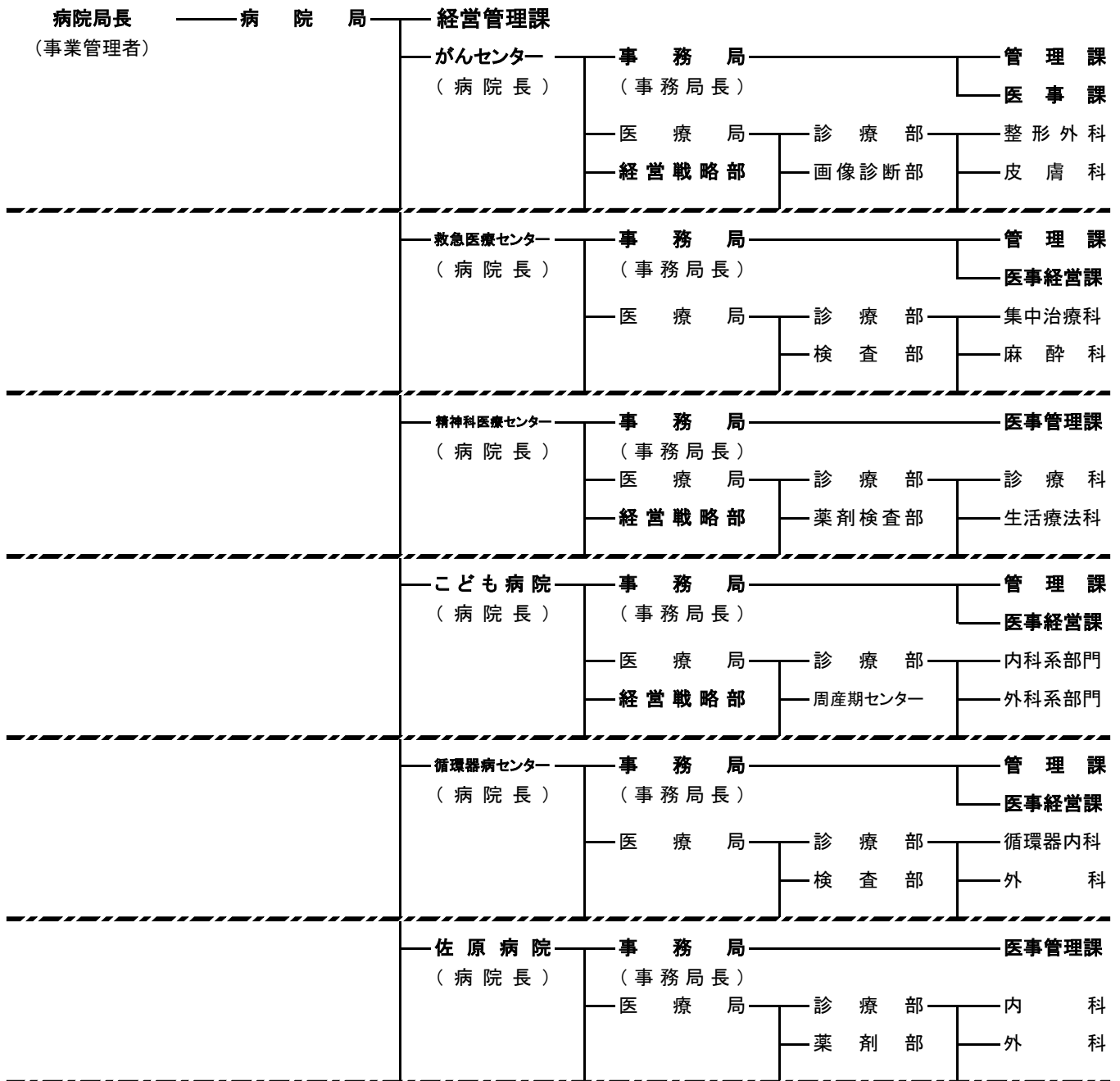
名称	主な所管業務
病院局 総務部庶務課	看護師等の確保対策、医療の安全管理等に関すること
病院局 総務部庶務課 庶務人事係	局内の連絡調整及び事務改善、市議会、人事及び服務、行政組織、職員定数、他の主管に属しないこと
病院局 総務部庶務課 労務厚生係	給与の支給、職員の福利厚生、労務管理及び安全衛生管理、勤務条件及び労働協約に関すること
病院局 経営企画室	病院事業の経営分析・経営改善・整備計画等、病院事業の企画・諸統計、市立病院の運営・諸課題等の調整、経営健全化計画、病院事業の広報、情報化推進の総合調整、局内情報環境の整備、予算決算、財産の取得及び処分、企業債その他資金計画、現金及び有価証券の出納、収入及び支出の証拠書類の審査及び当該書類の保管、小切手の振出し・出納、物品の出納・貯蔵品の棚卸し、契約
川崎病院 事務局	病院の総合調整
川崎病院 事務局庶務課	病院職員の教育研修、安全衛生管理、病院の経営・企画、院内の連絡調整、病院の諸統計、使用料、手数料等の収納、有価証券の保管、物品の出納保管、病院の建物・施設の維持管理、病院内の環境整備
川崎病院 事務局医事課	診療契約の締結、患者の入院・退院、病床管理、診療報酬の請求、外来患者の受付、診療情報の管理
井田病院 事務局庶務課	病院職員の教育研修、安全衛生管理、院内の連絡調整、病院の諸統計、使用料、手数料等の収納、有価証券の保管、物品の出納保管、病院の建物・施設の維持管理、病院内の環境整備
井田病院 事務局医事課	診療契約の締結、患者の入院・退院、診療報酬の請求、外来患者の受付、診療情報の管理

# 横浜市(組織図概要 主な所管業務)



名称	主な所管業務
病院経営部 総務課	市会議案の審査、文書、事務事業の連絡調整、危機管理、他の主管に属しないこと
病院経営部 病院経営課	病院事業に係る施策の企画・調整、基本計画の立案・進行管理、みなと赤十字病院の指定管理に関する事、予算・決算、支払い資金等の調整、その他経理に関する事
病院経営部 人事課	人事及び組織、職員の任免・分限・賞罰等、職員の表彰、職員の人事交流、給与・勤務時間等の労働条件、団体交渉、共済組合、福利厚生、労働安全衛生管理、職員の研修及び人材育成に関する企画・指導等
市民病院管理部 新病院推進課	新病院への移転に伴う総合調整に関する事
市民病院管理部 経営企画課	病院経営戦略の企画・立案・総合調整、予算・決算、収入・支出、有価証券の保管、その他経理、診療情報の抽出・分析・活用、臨床指標、物品の購入・保管等
市民病院管理部 総務課	文書、危機管理、院内の事務の連絡調整、広報、業務改善、施設認定、職員給与・労務、福利厚生・衛生管理、研修、病院の財産管理、施設等の維持管理、他の部・課・室等の主管に属しないこと
市民病院管理部 医事課	医事業務に係る運営企画・調整、医事紛争等の調整、診療報酬請求、診療報酬収入情報の抽出・分析、施設基準に関する届出等
市民病院管理部 医療情報課	診療情報・医療情報システム・ネットワークの管理運用、
市民病院管理部 新病院整備課	新病院の整備に関する事
脳卒中・神経脊椎センター 管理部総務課	文書、危機管理、院内の事務の連絡調整、広報、業務改善、施設認定、職員給与・労務、福利厚生・衛生管理、研修、病院の財産管理、施設等の維持管理、病院経営戦略の企画・立案・総合調整、予算・決算、収入・支出、有価証券の保管、その他経理、診療情報の抽出・分析・活用、臨床指標、物品の購入・保管等、他の部・課・室等の主管に属しないこと
脳卒中・神経脊椎センター 管理部総務課	医事業務に係る運営企画・調整、医事紛争等の調整、診療報酬請求、診療報酬収入情報の抽出・分析、施設基準に関する届出等

# 千葉県(組織図概要 主な所管業務)



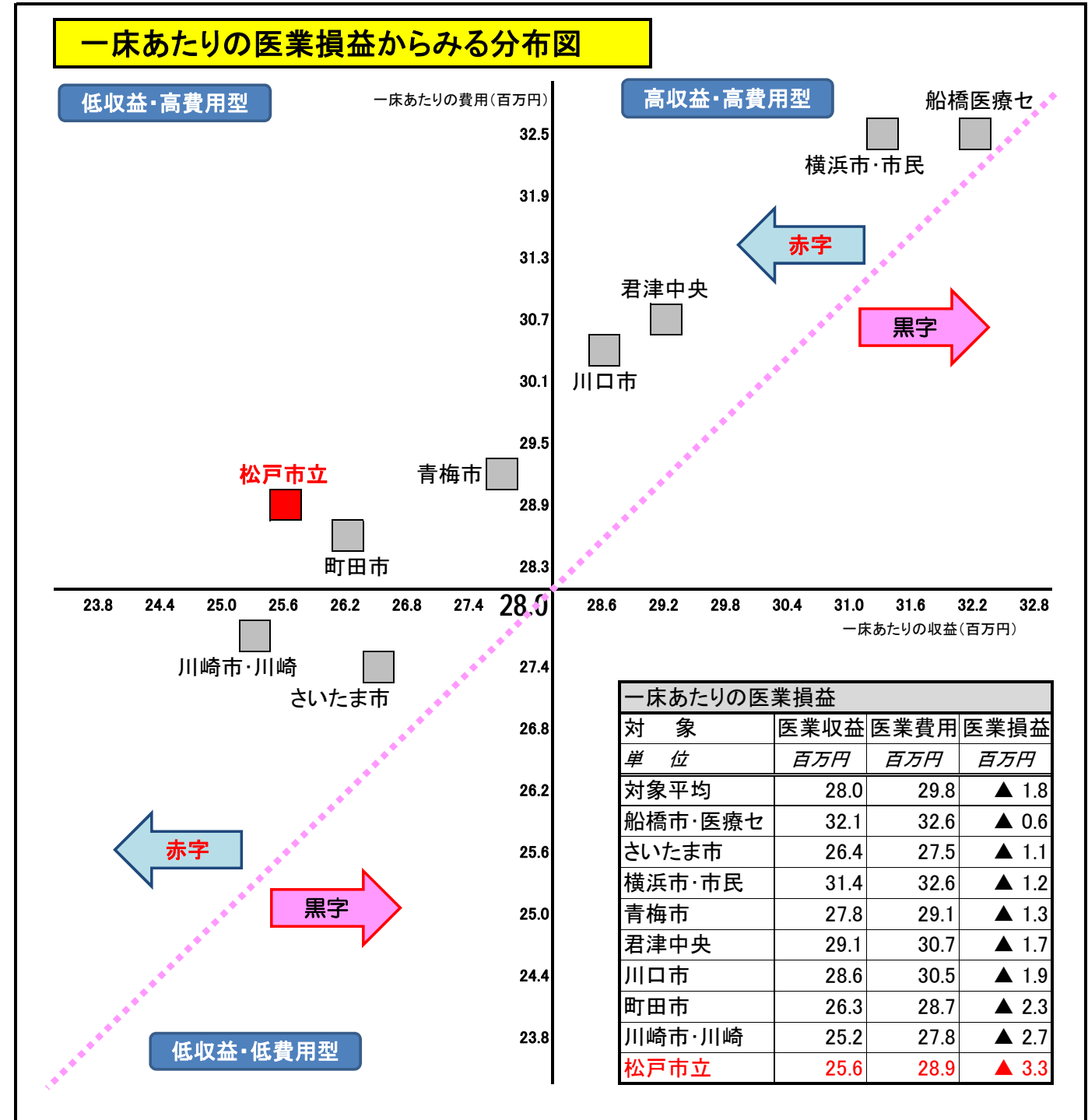
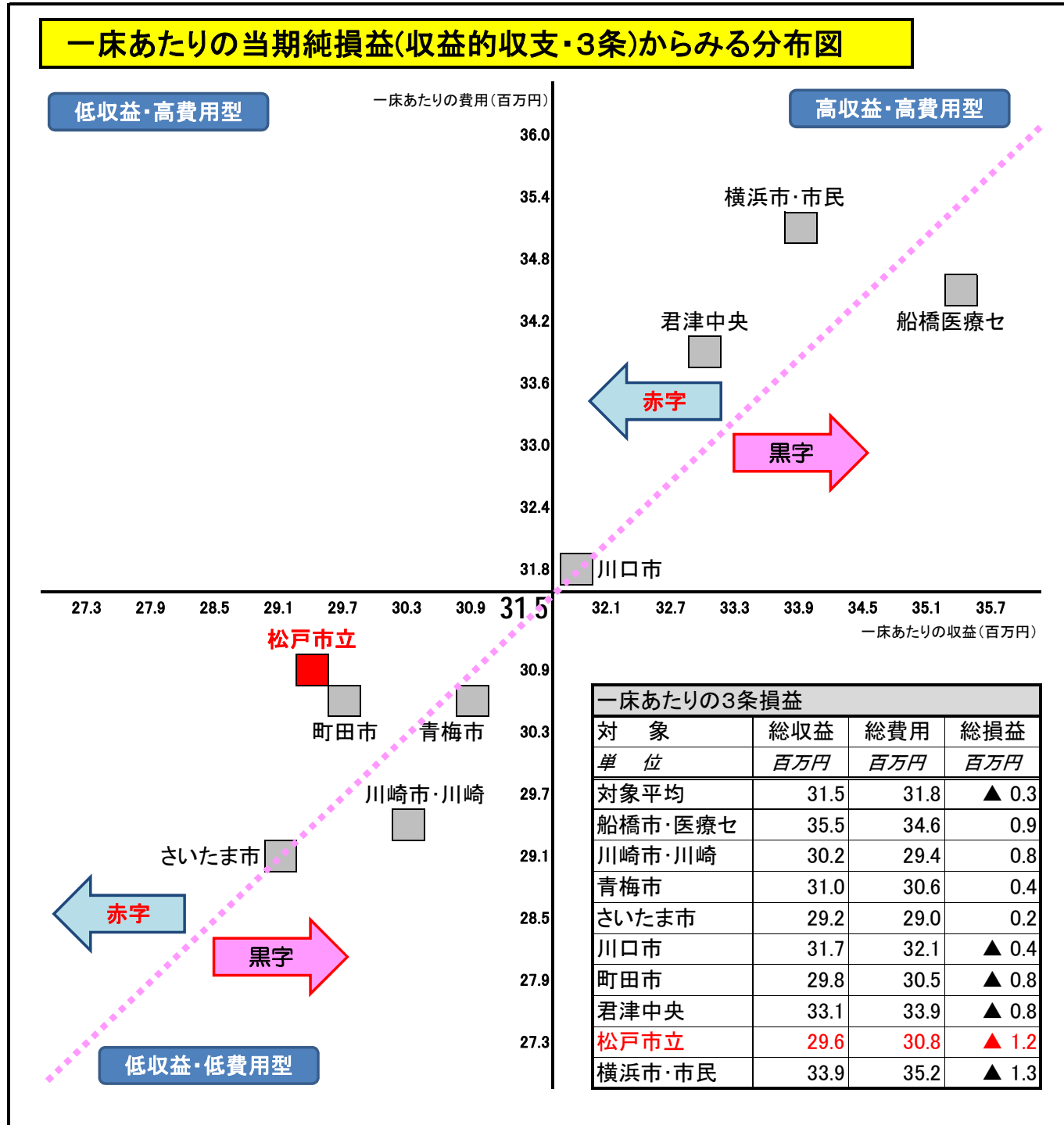
※がんセンター、精神科医療センター、子ども病院には、局相当の「経営戦略部」を設置している。

名称	主な所管業務
病院局 経営管理課 (人事班、給与福利班、経営企画戦略室、財務室、特別監察室、医療安全安心推進室、医師看護師確保対策室、病院建設室)	病院局内の連絡調整、公印・文書の管理、広報の企画・総合調整、組織定数、人事、給与、研修、健康管理、福利厚生、労務管理、病院事業の基本計画、予算決算、議会、企業債及び借入金、補助金、契約、監査、施設整備、その他の主管に属さないこと
がんセンター 救急医療センター 精神科医療センター こども病院 循環器病センター 佐原病院 事務局	公印・文書の管理、所属職員的身分・服務・給与・福利厚生、施設維持管理、予算の経理、会計事務、物品の出納・保管、診療報酬の請求・収納事務、診療記録の分類整備・保管、その他院内の他の部署の所管に属さないこと
がんセンター 精神科医療センター こども病院 経営戦略部	経営に関する戦略の企画立案に関すること



# 平成28年度決算データからみる 近隣優良自治体病院との状況比較

1. 他院と比較した当院の位置 (※抽出条件は、稼働病床で400~700床、松戸市より経営状況が良好と思われる近傍同種の公立病院とする。)



## 2. 主な経営指標比較

対 象	許 可 稼 働 特 殊 入 院 入 院 外 来 外 来 許 可 平 均 均 院 数	病 床 病 床 病 割 合 単 価	単 価	患 者 数	単 価	患 者 数	利 用 率	在 日	給 与 金 与 含 む 費											材 料 費		経 費						
									給 与 費 率	全 職 員 合 計		医 師		看 護 師			技 師		事 務		材 料 費 率	総 額	経 費 率	総 額				
										給 与 総 額	月 給	月 売 上	年 齢	月 給	月 売 上	平 均 月 額	平 均 月 額	%	百 万 円	%					百 万 円			
松戸市立	613	570	32.46%	62,867	430	17,405	1,000	70.10%	13.0	62.56%	900	9,127.8	103	1,309	7,795	552	38.3	0.503	1,765	147	0.530	72	0.646	25.94%	3,784.3	19.73%	2,878.2	
近隣平均	571.0	551.9	15.88%	64,283	454	14,229	1,194	79.55%	11.6	50.47%	817.6	7,823.1	109.4	1,358	8,766	515.9	37.2	0.503	2,346	126.1	0.534	52.5	0.586	25.58%	4,010.6	22.02%	3,486.0	
570床ベース	-	570.0	-	-	469.3	-	1,245.7	-	-	-	844.4	8,155.2	113.8	-	-	533.1	-	-	-	129.9	-	54.1	-	-	-	4,150.3	-	3,600.5

※近隣平均は、上記分布図中に記載の自治体(8団体:船橋市・君津企業団・さいたま市・川口市・横浜市・川崎市・青梅市・町田市)に同じ。

データ出典: 病院経営分析比較表(平成28年度)『各都県HPより』

# 松戸市立総合医療センター

平成 30 年 4～9 月実績

松戸市立総合医療センター

経営企画課

## 1. 収益的収支（速報値）

（単位：千円）

項 目	平成29年 (A) 4～9月累計	平成30年 (B) 4～9月累計	差引 (B-A)
医業収益	7,250,836	7,990,822	739,986
内、入院収益	5,094,628	5,607,881	513,253
内、外来収益	2,043,233	2,213,577	170,344
医業費用	6,966,634	7,567,105	600,471
内、給与費	4,002,066	4,182,741	180,675
内、材料費	1,841,083	2,118,106	277,023
内、経費	1,101,177	1,235,095	133,918
医業損益	284,202	423,717	139,515
医業外収益 ※1	1,441,005	1,462,480	21,475
医業外費用 ※1	178,765	215,790	37,025
経常損益	1,546,442	1,670,407	123,965
当期純損益	1,546,382	1,667,518	121,136

※ 上表は、試算表ベースで決算整理仕訳前の数値につき、前年同月と比較し、業績推移の確認を示すもの。

※1 看護学校、保育所に係る収益・費用を含む。

## 2. 経営指標（速報値）

項 目	平成29年 (A) 4～9月累計	平成30年 (B) 4～9月累計	差引 (B-A)	
入	延患者数 (人)	83,036	89,323	6,287
	病床稼働率 (%)	(病床数570) 79.6	(稼働病床547)89.2 (病床数592) 82.4	-
	単価 (税抜) (円)	61,354	62,782	1,428
院	平均在院日数 (日)	13.1	13.5	0.4
	新入院患者数 (人)	6,199	6,543	344
外	延患者数 (人)	118,936	122,353	3,417
	単価 (税抜) (円)	17,179	18,092	913
手術件数 (件)	2,115	2,346	231	
救急患者数 (三次) (人)	726	791	65	
救急患者数 (三次以外) (人)	6,133	5,772	△ 361	
紹介率 (%)	64.5	65.1	0.6	
逆紹介率 (%)	101.9	99.9	△ 2.0	

### 3. 診療科目別延入院患者数

(単位：人)

診療科目	平成29年(A) 4~9月累計	平成30年(B) 4~9月累計	差引(B)-(A)
内科	10,696	10,481	△ 215
呼吸器内科	2,627	3,869	1,242
循環器内科	3,900	3,216	△ 684
消化器内科	5,348	5,695	347
血液内科	2,286	2,863	577
化学療法内科	831	1,264	433
神経内科	4,411	4,014	△ 397
皮膚科	528	1,169	641
外科	8,423	4,116	△ 4,307
消化器外科		2,924	2,924
乳腺外科		113	113
整形外科	10,443	12,199	1,756
脳神経外科	2,922	3,554	632
心臓血管外科	130	36	△ 94
呼吸器内科	692	446	△ 246
産婦人科	5,695	8,278	2,583
泌尿器科	1,722	2,003	281
眼科	437	487	50
耳鼻いんこう科	1,170	1,484	314
形成外科	877	527	△ 350
小児科	7,732	7,990	258
小児外科	941	789	△ 152
小児脳神経外科	581	957	376
小児心臓血管外科	108	398	290
新生児科	5,043	5,266	223
救急科	5,434	4,882	△ 552
歯科口腔外科	59	303	244
合計	83,036	89,323	6,287

※ 消化器外科、乳腺外科については、平成30年7月より設置。

第10回 松戸市病院運営審議会	
H30. 11. 20	説明資料

松戸市立福祉医療センター

東松戸病院

平成30年4月～9月実績

松戸市立福祉医療センター  
東松戸病院 総務課

平成30年11月20日

# 医業収益・費用

第10回 松戸市病院運営審議会

H30. 11. 20

説明資料

## <医業収益>

(円)

	2017年4月～9月	2018年4月～9月	前年差
入院収益	722,019,894	703,637,264	△ 18,382,630
外来収益	96,154,102	92,525,823	△ 3,628,279
その他医業収益	25,573,580	23,935,102	△ 1,638,478
訪問看護ステーション収益	5,737,573	4,762,992	△ 974,581
居宅介護支援収益	10,745,534	10,565,096	△ 180,438
合 計	860,230,683	835,426,277	△ 24,804,406

## <医業費用>

(円)

	2017年4月～9月	2018年4月～9月	前年差
給与費	678,324,741	678,742,135	417,394
材料費	58,044,635	53,674,695	△ 4,369,940
経費	219,100,342	226,765,172	7,664,830
研究研修費	1,553,485	1,610,751	57,266
合 計	957,023,203	960,792,753	3,769,550

## <医業収支>

(円)

	2017年4月～9月	2018年4月～9月	前年差
	△ 96,792,520	△ 125,366,476	△ 28,573,956

# 東松戸病院(実績)

第10回 松戸市病院運営審議会

H30. 11. 20

説明資料

## <入院>

(人)

	2017年4月～9月	2018年4月～9月	前年差
延患者数	26,848	25,883	△ 965
一日平均患者数	146.7	141.4	△ 5.3
稼動病床利用率 (%)	90.6	87.3	△ 3.3

## <外来>

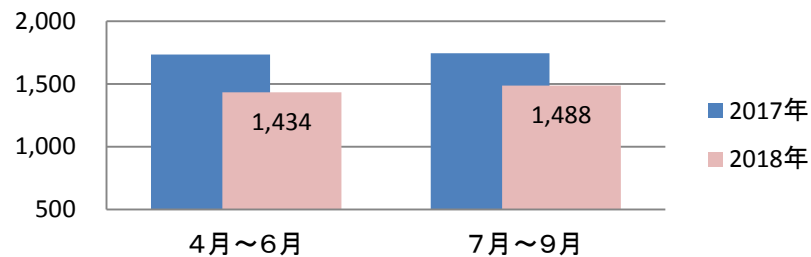
(人)

	2017年4月～9月	2018年4月～9月	前年差
新患者数	879	915	36
再来患者数	10,611	10,405	△ 206
一日平均患者数	92.7	91.3	△ 1.4

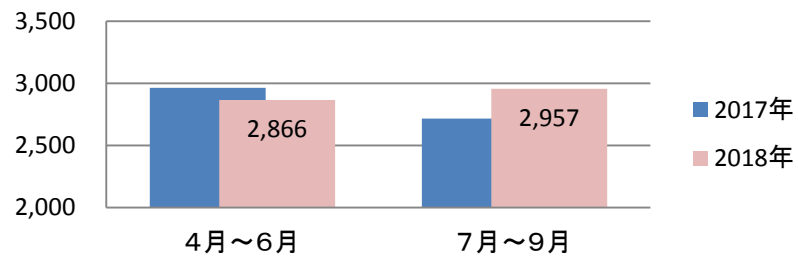
# 東松戸病院(入院患者延数)

第10回 松戸市病院運営審議会	
H30. 11. 20	説明資料

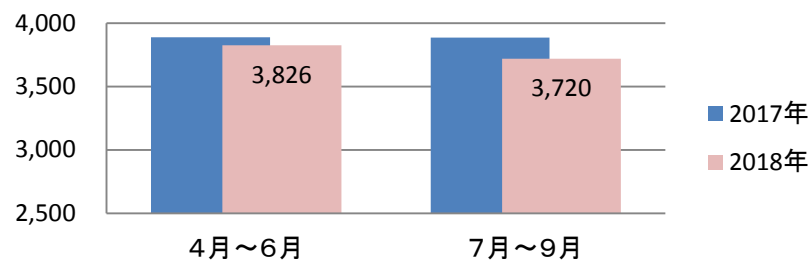
緩和ケア病棟・20床(人)



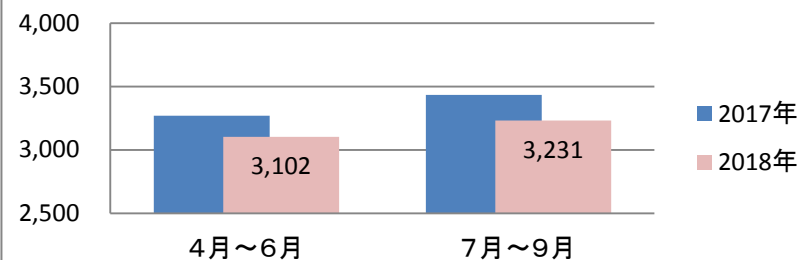
回復期リハビリテーション病棟・34床(人)



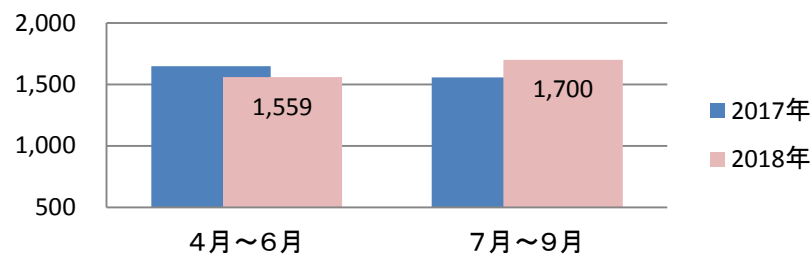
一般病棟・48床(人)



一般病棟・40床(人)



地域包括ケア病床・20床(人)





# 病棟別実績

第10回 松戸市病院運営審議会	
H30. 11. 20	説明資料

## <緩和ケア病棟・20床>

(人)

	2017年4月～9月	2018年4月～9月	前年差
新入院患者数	82	113	31
退院患者数	103	111	8
一日平均患者数	19	16	△ 3
病床利用率 (%)	95.1	79.8	△ 15.3
一人一日あたり診療単価 (円)	46,119	47,499	1,380

## <回復期リハビリ病棟・34床>

(人)

	2017年4月～9月	2018年4月～9月	前年差
新入院患者数	69	70	1
退院患者数	83	70	△ 13
一日平均患者数	31	31.8	0.8
病床利用率 (%)	91.3	93.6	2.3
一人一日あたり診療単価 (円)	28,046	29,721	1,675

## <一般病棟・48床>

(人)

	2017年4月～9月	2018年4月～9月	前年差
新入院患者数	140	128	△ 12
退院患者数	105	113	8
一日平均患者数	42.5	41.2	△ 1.3
病床利用率 (%)	88.6	85.9	△ 2.7
一人一日あたり診療単価 (円)	21,862	22,094	232

# 病棟別実績

第10回 松戸市病院運営審議会	
H30. 11. 20	説明資料

## <一般病棟・40床>

(人)

	2017年4月～9月	2018年4月～9月	前年差
新入院患者数	140	110	△ 30
退院患者数	97	76	△ 21
一日平均患者数	36.6	34.6	△ 2
病床利用率 (%)	91.5	86.5	△ 5
一人一日あたり診療単価 (円)	22,520	22,740	220

## <地域包括ケア病床・20床>

(人)

	2017年4月～9月	2018年4月～9月	前年差
新入院患者数	58	57	△ 1
退院患者数	106	108	2
一日平均患者数	17.6	17.8	0.2
病床利用率 (%)	89	89	0
一人一日あたり診療単価 (円)	28,534	28,079	△ 455

# 外来診療実績

第10回 松戸市病院運営審議会	
H30. 11. 20	説明資料

(人)

	2017年4月～9月	2018年4月～9月	前年差
新患者数	879	915	36
再来患者数	10,611	10,405	△ 206
一日平均患者数	92.7	91.3	△ 1.4
診療単価 (円)	8,339	8,203	△ 136

## <診療科目別延患者数>

(人)

	2017年4月～9月	2018年4月～9月	前年差
内科	3,497	3,327	△ 170
精神科	280	244	△ 36
脳神経内科	1,999	1,993	△ 6
呼吸器内科	1,559	1,506	△ 53
外科	28	26	△ 2
整形外科	785	1,031	246
泌尿器科	328	328	0
婦人科	184	160	△ 24
耳鼻咽喉科	287	284	△ 3
リハビリテーション科	218	144	△ 74
総合診療科	2,325	2,277	△ 48
合 計	11,490	11,320	△ 170

# 固定資産

第10回 松戸市病院運営審議会	
H30. 11. 20	説明資料

## <取得>

### (医療機器)

(税抜き 円)

摘要	金額	購入種別
超音波画像診断装置	8,550,000	更新

### (一般備品)

(税抜き 円)

摘要	金額	購入種別
予薬カート	372,000	新規
電動シャワートローリー	1,030,000	更新

## <改修>

### (工事)

(税抜き 円)

摘要	金額	概要
6号館3階西病棟ナースコール設備更新工事	4,408,000	開設時設備の更新

### (修繕)

(税抜き 円)

摘要	金額	概要
建物	2,522,000	厨房搬入口屋根他 14件
備品	2,939,900	シャワートローリ他 28件
設備	13,346,250	MRI装置(6,294,720円)他 48件
車両	204,030	エアコン他 5件

松戸市立福祉医療センター

# 介護老人保健施設 梨香苑

平成30年4月～9月実績

松戸市立福祉医療センター

東松戸病院 総務課

平成30年11月20日

# 施設事業収益・費用

第10回 松戸市病院運営審議会	
H30. 11. 20	説明資料

## <施設事業収益>

(円)

	2017年4月～9月	2018年4月～9月	前年差
入所収益	73,609,558	85,103,911	11,494,353
通所収益	1,203,478	1,860,219	656,741
その他事業収益	12,528,344	15,057,809	2,529,465
合 計	87,341,380	102,021,939	14,680,559

## <施設事業費用>

(円)

	2017年4月～9月	2018年4月～9月	前年差
給与費	72,457,289	71,402,978	△ 1,054,311
材料費	3,210,369	3,141,032	△ 69,337
経費	15,369,687	15,809,108	439,421
研究研修費	30,000	76,019	46,019
合 計	91,067,345	90,429,137	△ 638,208

## <施設事業収支>

(円)

	2017年4月～9月	2018年4月～9月	前年差
	△ 3,725,965	11,592,802	15,318,767

# 梨香苑(実績)

第10回 松戸市病院運営審議会	
H30. 11. 20	説明資料

## <入所>

(人)

	2017年4月～9月	2018年4月～9月	前年差
利用者数	7,660	8,640	980
一日平均利用者数	41.9	47.2	5.3
利用率 (%)	83.7	94.4	10.7

## <通所>

(人)

	2017年4月～9月	2018年4月～9月	前年差
延利用者数	182	207	25
月平均利用回数 (回)	4.8	6.5	1.7

# 入所前(実績)

第10回 松戸市病院運営審議会	
H30. 11. 20	説明資料

(人)

		2017年4月～9月	2018年4月～9月	前年差
家庭	自宅	6	13	7
	グループホーム等	0	0	0
東松戸病院	緩和ケア病棟	2	4	2
	3階東・一般病棟	12	7	△ 5
	回復期リハビリ病棟	0	1	1
	4階・一般病棟	14	10	△ 4
総合医療センター		2	2	0
市内病院	三和病院	1	2	1
	新東京病院	4	1	△ 3
	新松戸中央病院	1	0	△ 1
	千葉西総合病院	1	0	△ 1
市外病院		4	1	△ 3
合 計		47	41	△ 6



# 退所先(実績)

第10回 松戸市病院運営審議会	
H30. 11. 20	説明資料

(人)

		2017年4月～9月	2018年4月～9月	前年差
家庭	自宅	12	9	△ 3
	グループホーム等	0	2	2
東松戸病院	緩和ケア病棟	1	4	3
	3階東・一般病棟	6	4	△ 2
	回復期リハビリ病棟	0	0	0
	4階・一般病棟	10	6	△ 4
介護保険施設	特別養護老人ホーム	10	9	△ 1
	老人保健施設	3	0	△ 3
合 計		42	34	△ 8

## <状態悪化>

(人)

		2017年4月～9月	2018年4月～9月	前年差
総合医療センター		0	0	0
市内病院	新東京病院	1	1	0
	千葉西総合病院	0	1	1
死亡		4	3	△ 1
合 計		5	5	0

# 固定資産

第10回 松戸市病院運営審議会	
H30. 11. 20	説明資料

## <取得>

### (一般)

(税抜き 円)

摘要	金額	購入種別
介護用ロボット(2台)	3,903,704	新規

## <改修>

### (工事)

(税抜き 円)

摘要	金額	概要
なし		

### (修繕)

(税抜き 円)

摘要	金額	概要
なし		