

Pair Letter

ペアレター

放射線治療科

松戸市内唯一

副作用の少ないがん治療 高精度放射線治療が始まりました

特集

放射線治療を支える体制

～高い技術と専門的知識でがんと闘う～

整形外科

「手」の専門外来が加わりました

小児心臓血管外科

お子さんの「心臓」で
気になることがあればご相談ください

外来診療一覧 (R2.12.1現在)

詳細はホームページの各診療科の案内をご覧ください

発行元: 松戸市立総合医療センター 総務課

	診療科名	外来表(一般外来及び予約専門外来)	備考
内科系	内科	内分泌・代謝/アレルギー・リウマチ・膠原病/腎疾患	
	循環器内科	一般外来/ペースメーカー外来	
	呼吸器内科	一般外来	
	消化器内科	一般外来	
	脳神経内科(予約制)	一般外来	
	血液内科	一般外来	
	緩和ケア(予約制)	診察は外来主治医と相談	
	総合診療科	一般外来	
	皮膚科(完全紹介予約制)	一般外来	月曜日休診
	化学療法内科(予約制)	診察は外来主治医と相談	
外科系	外科・消化器外科・乳腺外科	一般外来	
	呼吸器外科	一般外来	火・金曜日休診
	心臓血管外科(予約制)	一般外来	火・木・金曜日休診
	脳神経外科	一般外来	
	整形外科(完全紹介予約制)	一般外来/小児整形/成人股・膝・肩・肘関節・手/側弯症/リウマチ	
	形成外科(予約制)	一般外来	水曜日休診
	眼科(完全紹介予約制)	一般外来	火曜日・木曜日午後休診
	耳鼻いんこう科(完全紹介予約制)	一般外来	
	泌尿器科	一般外来	
	産婦人科(予約制)	一般外来/妊婦健診/不妊外来/コルポ外来	
	歯科口腔外科(完全紹介予約制)	一般外来	月曜日手術日より初診のみ
	小児	小児科	一般外来/小児神経/腎臓/アレルギー/呼吸器/血液/循環器/感染/内分泌
小児外科(月曜午後予約再来のみ)		一般外来	月曜日午前休診、水・金曜日休診
小児脳神経外科		一般外来	月・水・木曜日休診
小児心臓血管外科		一般外来	火・木曜日休診
新生児科(予約制)		一般外来/シナジス	月曜日午後・火曜日午後休診
その他	放射線治療科	一般外来	水曜日休診
	救急科(再来)(予約制)	再来患者11:00~12:00	
	精神科	現在休診中	
特別外来	女性特別外来(予約制)	一般外来	月曜日以外は休診
	禁煙外来	総合診療科外来へ	
	セカンドオピニオン外来(予約制)	一般外来	
	母乳外来(予約制)	産婦人科外来へ	
	ストーマ外来(予約制)	人工肛門/人工膀胱(外科・泌尿器科外来または外来主治医へ)	

松戸市立総合医療センター
Matsudo City General Hospital

〒270-2296 千葉県松戸市千駄堀993番地の1
TEL 047-712-2511(代) FAX 047-712-2512(代)

【診療】 月曜日～金曜日(土・日曜日、祝日、年末年始は休診)

【受付時間】 初診: 午前8時30分～午前11時
再診: 午前8時～午前11時

【完全紹介予約制】は、地域の医療機関からの紹介状と事前の受診予約が必要です。

【予約制】は、事前の受診予約が必要です。(6ページを参照)



総合医療センター
QRコード

交通アクセス: 有料駐車場有(513台) 松戸駅・北松戸駅から新京成バス
馬橋駅・北松戸駅からゆめいろバス、新京成八柱駅からシャトルバス



高精度放射線治療が始まりました

当院の放射線治療科には院内外から年間350人以上の患者さんが受診されます。治療の対象は、悪性腫瘍がほとんどで、腫瘍の種類や目的に応じて治療内容を調整しています。当院はこれまで高精度放射線治療の準備を進めてきましたが、ついに2020年春から定位放射線治療(SRT)を、秋には強度変調放射線治療(IMRT)を開始しました。

『高精度放射線治療』ってどんな治療？

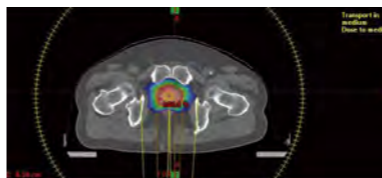
『高精度放射線治療』とは、その名のとおり通常の放射線治療よりも精度をあげること、患者さんにとってより良い治療を行う治療法です。今回はその中でも代表的な2つの治療についてご紹介します。

① 定位放射線治療(SRT)「肺がんなど小さながんに対応」

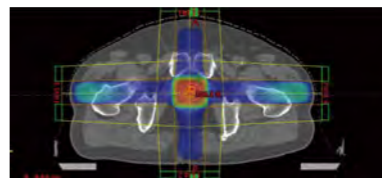
肺がんなど、1〜2センチ程度の小さながんに対して放射線を集中して当てることで治療の効果をあげる、別名「ピンポイント」治療です。1回あたり通常の数倍の放射線を当てるため、通常1〜2ヶ月かかる治療が2週間程度で終了し、治療効果はより高くなります。副作用もこれまでの治療よりも軽く済むことが多いのですが、周囲に放射線に弱い臓器(胃腸・脊髄など)がある場合には治療が難しいこともあります。

② 強度変調放射線治療(IMRT)「前立腺がんなどに臓器の負担を少なく治療」

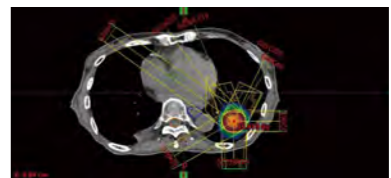
放射線が当たる範囲を細かく設定して、病気に対する効果を落とさずに周りの臓器に対する副作用を減らすことを目的とする治療です。対象となる代表的な病気としては前立腺がんがあります。前立腺のすぐ近くにある直腸(便の通り道)に放射線が当たる量が減り、下血などの副作用が減ることが分かっています。



前立腺がんに対する強度変調放射線治療(IMRT)



前立腺がんに対する通常の照射



肺がんに対する定位放射線治療(SRT)



放射線治療科部長
こばやし ひろき
小林 裕樹

2003年信州大学医学部卒業後、千葉大学医学部画像診断放射線腫瘍学入局。千葉大学病院、虎ノ門病院を経て、2020年4月より現職。

Q 放射線治療はどうやってがんに効くのですか？

A がんは『がん細胞』が分裂をくり返して増えることで大きくなっていきます。放射線はその分裂する仕組み(遺伝子)にダメージを与え、それ以上増えないようにします。増える手段を無くした『がん細胞』はいずれ壊れてしまうため、がんは徐々に小さくなっていきます。こうして最終的にがん細胞を全て無くすことが根治放射線治療の目標です。

放射線治療 Q&A

Q 放射線治療科を受診したらすぐ治療が始まりますか？

A 放射線治療を行うためには、準備が必要なため、原則として初診日から治療を開始することはありません。初診日には医師から治療の説明と治療日程についての説明を受けます。

Q 治療に何回も通わないといけないのですか？

A 放射線は一度に沢山当てるのではなく、身体への負担が強すぎず、時間を空けて、少しずつ分けて当てることで、その間に身体が受けたダメージから回復できます。間を空けすぎると今度はがん細胞に回復する時間を与えてしまいます。このバランスをとるためにいろいろな研究がされた結果、現在の治療は平日1日1回治療を行い、土・日曜日、祝日をお休みにする『週5回法』が基本となっています。治療に必要な回数は、がんの種類や治療の目的によって変わります。それぞれ必要な回数の治療をすることで初めて効果が十分に出るため、できる限り予定の回数の治療を受けていただきたいと思います。

Q 副作用は起りますか？

A 放射線はがん細胞に当たる時に通過した周りの細胞にも影響を与えます。そのため、放射線が通過した場所には副作用が起きてしまいます。逆に放射線が通過していない場所には副作用が起りません。ここが、全身に効果と副作用が起る抗がん剤と異なる点です。どのような場所を通過し、どのような副作用が起るかは治療ごとに異なるため、治療を始める前に患者さんによく理解していただいています。

治療中に副作用が起きた場合に、対処するための医師やスタッフに相談できる体制を整えています。治療について気になることがありましたら、是非受診の際にご相談ください。

放射線治療はがん細胞の遺伝子にダメージを与える治療であり、直接がん組織を破壊するレーザー治療とは全く違う仕組みです。



放射線治療を支える体制

放射線治療を行うためには、放射線治療医の他、診断を下す放射線診断医や照射する機器を扱う医学物理士、診療放射線技師の支えが必要です。2020年春から治療を開始した「高精度放射線治療」の流れを紹介します。

高精度放射線治療の流れ

1 治療方針の検討



2 治療の説明(診察)

主治医ががん治療の方針として放射線治療の適応があると判断した場合、主治医から放射線治療医へ紹介があります。

放射線治療医は、紹介された患者さんの病状や年齢、検査結果等から、放射線治療の期間や放射線の当て方(照射方法)等の方針を決め、診察時に説明していきます。



3 治療計画用CTの撮影

当院では、がんに対して照射する放射線の方向や量を定める治療計画は、より正確に照射するためにCT画像をもとに決めていきます。放射線治療では通常、放射線を数回〜数十回に分けて照射していくので、当然のことですが「毎回同じ場所に正確に照射ができるか」が肝となります。そのため、毎回の治療姿勢を安定させるための補助具を作成した上で治療計画用CTの撮影を行います。



治療方針と患者さんの状態を考慮して補助具の作成・CT撮影を行います。

ふじた めぐみ
診療放射線技師 **藤田 恵**

患者さんがより良い放射線治療を受けられる様に、丁寧かつ精度の良い照射を心掛けています。

患者さんの気持ちに寄り添い、納得した上で放射線治療が受けられるようなお手伝いができればと思います。



看護師
ねぎし ゆめこ
根岸 由芽子

放射線治療とは？

放射線治療は、がんの外科手術・抗がん剤の化学療法と並ぶ治療のひとつです。目に見えない高エネルギー放射線を照射してがん細胞の遺伝子に傷をつけ、がん細胞を消滅または小さくする治療法です。合併症や年齢などで手術が難しい患者さんにも治療を提供することができます。また、臓器の機能や形を温存できる治療法なので、治療後の生活の質を高い水準で保つことができます。

放射線治療を支えるスタッフ



4 治療計画

放射線治療医は、治療計画用CT画像により、がんとその周囲の臓器や血管などの位置関係から、「どの方向からなら、他の臓器に当たらず、がん集中して放射線を当てられるか」を検討・計画していきます。検討したその計画通りに放射線治療装置で照射できるよう、ブラックスリアップ(磨き上げ)して細かな条件を設定し、計画と実際の差異が無いように確認・裏付けをしていくのが医学物理士です。

また、高精度放射線治療と呼ばれる最新の治療法では、放射線の当て方がとても複雑であるため、治療計画の作成にも、その確認にも時間と労力を要しますが、放射線治療医と医学物理士が協力して行うことで、同じ時間の中で精度の追求ができるようになりました。



あべ やすゆき
医学物理士 **阿部 泰之**

医師と協力して、患者さんにより良い治療を提供できるように、機器の精度管理、治療計画補助の分野で貢献しています。

放射線をあてても痛くないのですか？

レントゲンの検査を思い出してしましう。実は放射線治療はほとんどの施設でレントゲン検査と同じX線を使用しています。レントゲン写真を撮った時と同じように、治療のときに放射線が当たっても痛みを感じることはありません。



5 治療開始



うねみず かずあき
放射線治療専門技師 **宇根水 一秋**

患者さんが安心できる放射線治療を目指して、日々努めています。

実際の治療時には、治療計画用CTを撮影した時と同じ姿勢で行えるよう診療放射線技師が体の位置を合わせていきます。体の見た目の位置はもちろん、簡易的なレントゲンやCT撮影を利用して、体の内部にあるがんの位置を正確に合わせています。

また、当院における乳がんの治療では、プロジェクションマッピングを応用した技術を利用します。皮膚表面の位置から合わせる高度な機器を利用することによって、位置合わせのための放射線被ばくもありません。

手の専門外来が加わりました。

令和2年9月より、火曜日午後に「手」の専門外来が加わりました。

この外来では手の怪我や病気の診療を行います。



まつど たかし
整形外科 松戸 隆司

主な疾患としては、手指～肘までの骨折・脱臼・腱損傷・神経損傷などの外傷、腱鞘炎・テニス肘などの腱の障害、ヘバーデン結節や母指CM関節症などの変形性関節症、手根管症候群などの末梢神経障害などです。

手や肘の怪我やしびれ、痛み、運動障害などで困りの方は、是非ご利用ください。

なお、手術治療が必要な場合は、他医療機関へご紹介させていただくことがあります。また、緊急で手術が必要な疾患については対応しておりませんので、ご了承ください。

整形外科外来は、完全紹介予約制です。受診する際は、かかりつけ医療機関から紹介状をもらい、事前に受診予約を行ってからご来院ください。詳しくは、6ページの「外来を受診される方へ」をご覧ください。

お子さんの「心臓」で気になることがあればご相談ください

当院の小児心臓血管外科は、東葛北部地域で唯一の小児心臓疾患を専門とする診療科です。

主に心臓の血管の出口が入れ替わり、血液が正常に循環しない小児大血管疾患やその他先天性心疾患などの治療を行っています。

新生児から成人症例に至るまで幅広く対応し、高度な技術を要する手術に対しても、東京女子医科大学心臓血管外科と連携しながら対応しています。

検診で、「お子さんに心雑音や不整脈が見られる」と言われた、または、泣いた時に顔や口唇、指先などが青紫色になってしまう(チアノーゼ)など心配ごとがありましたら、遠慮なく受診ください。



なかやま ゆうき
小児心臓血管外科・副部長 中山 祐樹 (最前列左)
—小児集中治療室(PICU)のお子さんの治療を支える小児医療センターのスタッフとともに—



東京女子医科大学 新川武史教授との手術

小児心臓血管外科外来は、月・水・金曜日です。受診する際は、かかりつけ医療機関から紹介状をもらい、事前に予約し受診されるか、直接ご来院ください。詳しくは、6ページの「外来を受診される方へ」をご覧ください。



外来を受診される方へ

診療科により、紹介制や予約制を設けておりますので、受診の際は、お電話または診療科のホームページをご覧ください。



- ※1 以前当院を受診した方でも初診になる場合があります
・診療を受けていた病気が治癒した後、新たな病気について診療を受ける場合
・予約日に受診せず、任意に診療を中止し、一定期間経過した場合
- ※2 初診の予約方法
・かかりつけ医から紹介状を受け取り、患者さんがお電話で予約をする方法(お手元に紹介状をご準備ください)
・かかりつけ医からFAXで予約をする方法

- ※3 次の場合は選定療養費のご負担はありません
・救急車で当院に搬送された方
・生活保護による医療扶助の対象となる方
・特定疾患など各種公費負担制度受給対象の方
・労働災害・公務災害で受診の方
・今回受診する診療科は初めてだが、別の診療科に通院中の方

ごえん 誤嚥・窒息にご注意ください。

毎年、お正月早々にお餅を喉に詰まらせてしまう悲しいニュースが流れてきます。お餅はネバネバして、口の中でくっつきやすく、喉に詰まると気道を塞ぎ死亡事故に繋がります。特に普段から咳が出やすい方、水分でむせてしまう方、固形物が飲み込みづらい方などは、嚥下機能(飲み込む力)が低下している可能性があります。お餅を食べる際は十分に気をつけてください。



お餅の食べ方のポイント

☆お餅は焼くとネバネバとカリカリが混ざり食べづらいので、汁物と一緒に食べましょう。

無料シャトルバス

新京成線 八柱駅北口
⇔ 総合医療センター

11月から増便し
使いやすくなりました!

以前の1日片道12便から25便に増便しました。車内の混雑も緩和され、感染症対策も図られました。ぜひご利用ください。

運行日・ルート・時刻表などの詳しい情報は、総合医療センターのホームページをご覧ください。



交通アクセス(総合医療センターホームページ)【問い合わせ】
総合医療センターシャトルバス専用ダイヤル
☎047-712-0677

