

松戸市地球温暖化対策地域推進計画

松戸市減CO₂大作戦

減CO₂大作戦で、
地球温暖化を
とめる！



松戸市は、市民、事業者、市が一体となり、
かけがえのない地球を、健全な姿で、
未来に継承します！



減CO₂大作戦シンボルマーク

松 戸 市



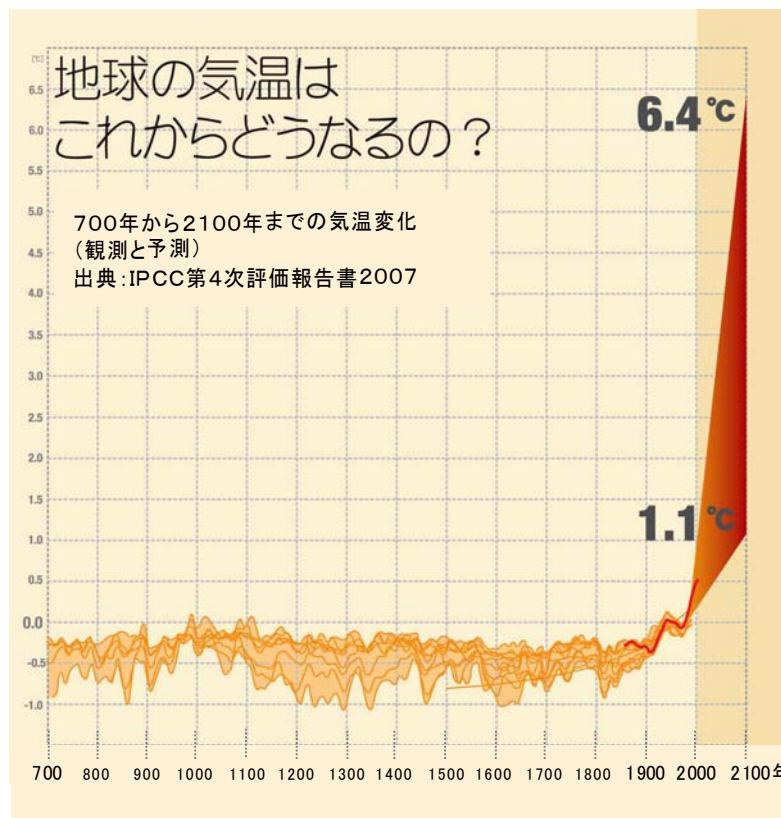
地球温暖化を止めよう！

地球温暖化の主な原因は人間の活動でのエネルギー消費といわれています。温暖化を止めるのは私たちの責任です。

太陽からのエネルギーは地表で熱となり、その一部は大気中の温室効果ガス（二酸化炭素・メタン・フロンなど）により蓄えられます。そしてそれ以外の熱は宇宙へ放出され、その結果、地表は適度な温度に保たれています。

しかし、人間の活動により、温室効果ガスの濃度が上昇し、大気中に蓄えられる熱が増えると、地表の温度が上昇することになります。これが「地球温暖化」です。そして、この温度上昇が気候の変動を引き起こし、生態系を始めとする人類の生存基盤に大きな影響を及ぼします。これが「地球温暖化問題」です。

地球の平均気温の将来予測



地球温暖化の影響

氷河融解



海面上昇



生態系や農作物への影響



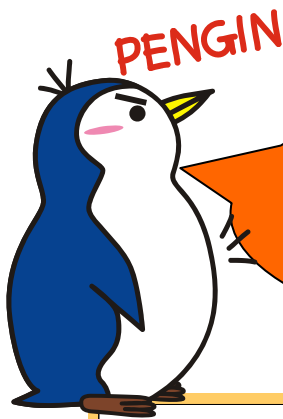
健康面への影響



異常気象



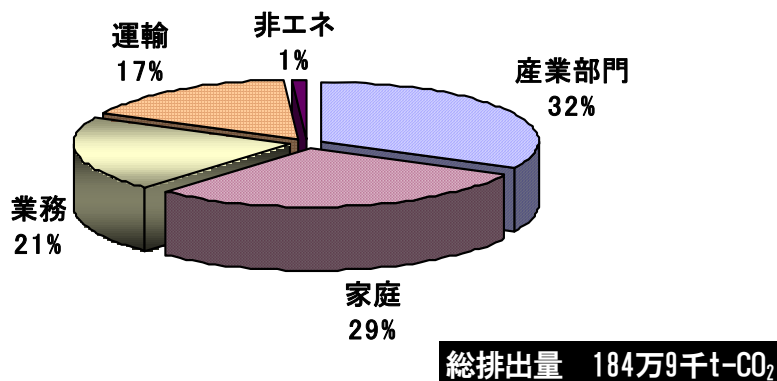
*このページのグラフと影響のイラストは、全国地球温暖化防止活動センター



松戸市のCO₂排出量

2006年度に松戸市から排出された温室効果ガス
は184万9千トンでした。

松戸市の温室効果ガス排出量部門別割合
2006年度（平成18年度）

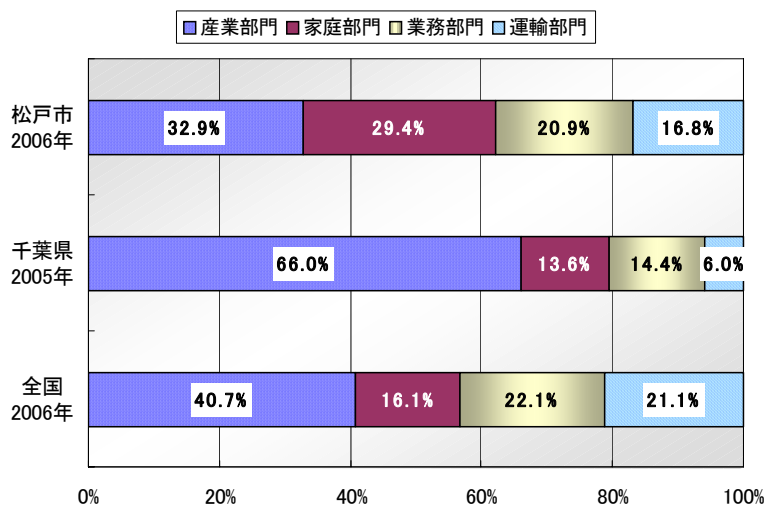


松戸市の温室効果ガスの排出量は…

松戸市からでている温室効果ガス184万9千トンというのは、80万kl（200lのドラム缶400万本分・東京ドーム124万m³の0.65杯分）のガソリンを燃やした時に発生する二酸化炭素に相当します。千葉県や全国と比べると、「家庭部門」の割合が多いのが特徴です。



CO₂排出量(割合)の部門別比較-松戸市・千葉県・全国-



削減目標

松戸市減CO₂大作戦の削減目標は次のとおりです！



削減目標

短期(2012年度)・・・1990年度比 6%削減
 中期(2030年度)・・・1990年度比 30%削減
 長期(2050年度)・・・1990年度比 70%削減

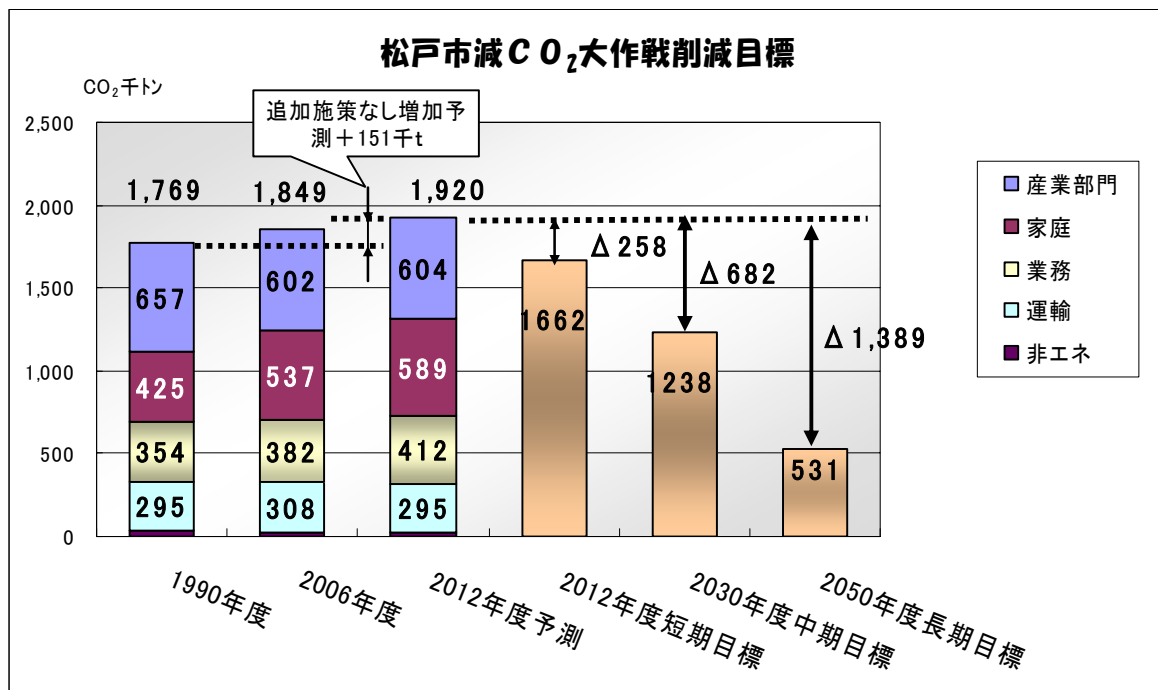
かなりきびしい削減目標です！

PENGIN



松戸市では、人口や世帯数、店舗の床面積が増加していることから、このままでは、2012年度には192万トンのCO₂が排出される見込みです。1990年度に比べると15万1千トン増加です。

その量を見込んで、削減量を算出すると下のグラフのようになります！



めざすまちの姿！

松戸市は、次のような「まちの姿」をめざします。



市民・事業者が自主的に、自立して地球環境の創造に取り組むまちになります！

自動車を使わなくても暮らしやすいまちになります！

- 松戸市は公共交通の便に恵まれています。今後更に、歩いたり自転車が利用しやすい整備を続けることで自家用車の台数や使用頻度が減ります。



緑豊かなまちになります！

- 減CO₂とんぐり作戦・50万本植樹計画で、樹木の本数が大幅に増加します。

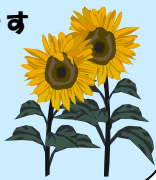


省エネ仕様の建物が建つまちになります！

- 建物本体だけでなく、住宅機器も省エネタイプのものが使われます。

バイオ資源の活用が高まります！

- 廃食用油の資源化がひろがります
- ひまわり作戦が広がります
- 木質バイオや食品残渣バイオマスが広がります



太陽光発電が普及します！

- 1 / 3の世帯が太陽光発電使用！



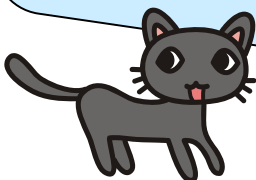
写真JCCCA

環境にやさしい車の走るまちになります！

- 短期・中期では燃費のよい車の使用が進み、長期的には電気自動車に代表される低炭素型自動車が使用されるまちになります！



省エネ基準100%以上達成の家電製品や給湯設備が全ての家庭で使われています！



こんなまちになれば、CO₂は大幅に削減できます！

廃棄物の少ないまちになります！

- 3R(リデュース・リユース・リサイクル)が進み資源循環型社会が構築されます。

減CO₂大作戦の 取り組み！

松戸市は、目標を達成するために次のよ
うな取り組みを実施します！



●Matsudo戦略1

「減CO₂の日・もったいない&減CO₂週間」の制定

毎年1回「減CO₂の日」を設け、また、“もったいないの日（2月15日）”を含んだ1週間を「もったいない&減CO₂週間」として、様々なイベントを開催し、市民や事業者の方に、減CO₂大作戦をPRしていきます。

ライトダウンキャンペーン、「愛のゲンコツ」コンサート、減CO₂記念講演会など開催！ 楽しめるイベントで、減CO₂大作戦への参画を呼びかけます。



まつど減CO₂の歌「愛のゲンコツ」とダンスもあります！子どもたちの間に広めます！



●Matsudo戦略2

「地球にやさしい行動宣言」推進事業

この事業は、地球にやさしい行動をとることを自ら宣言し、それを実践する「地球にやさしい行動宣言者」を増やす事業です。宣言者が増えることで、家庭から排出されるCO₂が削減できます。

市は、環境講座やイベントで宣言者を募り、宣言者を登録し、市のイベントに参加したり、松戸版環境家計簿「エコライフシートまつど」を提出していただくとポイントがたまる「(仮称) 減CO₂ポイントカード」を発行することも検討しています。たまったポイントによる特典についても色々検討しています。ご期待を！



●Matsudo戦略3

「減CO₂宣言事業所」推進事業

この制度は、事業者が自らの事業活動から排出される温室効果ガスを減らす自主的な取り組みを実践することを宣言し、市に登録し、市からランク（AからAAAの3ランク）の認定を受ける制度です。

登録し、ランクが決まると、事業所ではシールを店頭などに掲示でき、また、名刺などに減CO₂マークを使用できます。また、広告などにも減CO₂ランクを掲示することもでき、事業者としての地球温暖化対策への取り組みを幅広くPRすることができます。

また、エコアクション21などの環境マネジメントシステム取得事業者に補助金を交付します。



●Matsudo戦略4

「減CO₂どんぐり作戦」

この事業は、松戸市50万本植樹計画の一環として実施する事業で、地域や学校に「どんぐりキッズ隊」を立ち上げて、どんぐりの実を拾い、ポットに植えて、大きくなったら市内外の土地に定植して、そこで大きく育て、緑の創造と、それによるCO₂の吸収を図る事業です。



どんぐりキッズ隊
がどんぐりの実を
ポットに植えます

どんぐりは芽が出てから、およそ3年後に定植します。

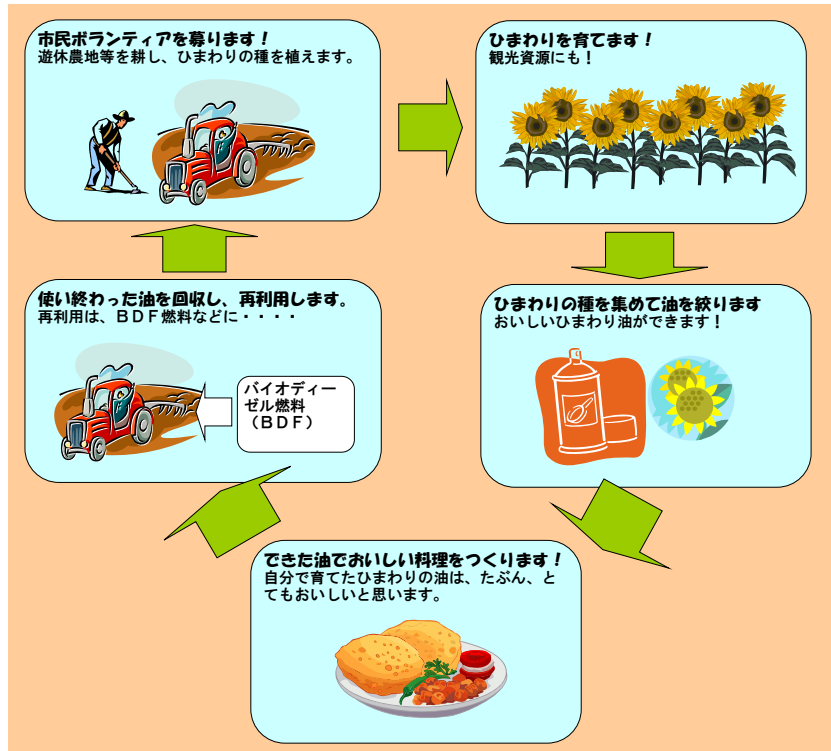


●Matsudo戦略5

「減CO₂ひまわり作戦」

この事業は、遊休農地等を活用し、県のひまわりエコプロジェクトに参加し、①ひまわりを植え、②花を楽しみ③油をとり④油を使い⑤それをリサイクルする という、ボランティア中心による事業です。

資源の循環を実際に体験すること、また、そのような取り組みを幅広くPRすることで、環境にやさしいライフスタイルの大切さを実感していただきます。



●Matsudo戦略6

「緑のカーテン大作戦」

緑のカーテンとは、窓際などにつる性植物を這わせ、建物に直接日光が当たることを防ぐことにより日差しを和らげ、熱線といわれる赤外線を反射し、葉の気孔から水分を蒸散し室温の上昇を抑えることにより快適に過ごすことができる自然のカーテンのことです。

植物の蒸発散作用により、スダレなどで日陰を作るよりも効果は大きく、暑い日には5℃～10℃程度、室外との温度差が出ます。

真夏の冷房温度をひかえることにより、20%～30%の省エネが期待できます。毎年、コンテストも実施しています！



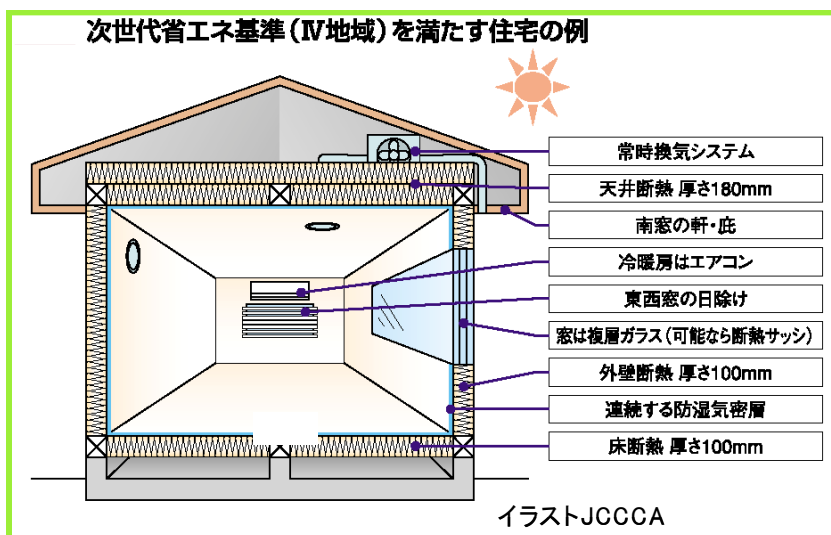


●Matsudo戦略7

「減CO₂住宅普及促進事業」

この事業は、松戸市に建築される家屋のできるだけ多くを、次世代省エネルギー基準や住宅性能表示温熱環境（省エネルギー対策等級）4等級などを満たすものにするものです。

- 松戸市の省エネルギー住宅に関する指導指針などを策定します。
- 大規模開発時等の減CO₂配慮チェック制度を設けます。
- 省エネ住宅設置者や協力者に対する様々な支援制度を設けます。
- ハウスメーカーや設計会社等に、省エネ住宅推進の要請や指導指針などの情報提供をします。



●Matsudo戦略8

「太陽光発電設備等設置促進事業」

戦略7「減CO₂住宅普及促進事業」を運用する中で、太陽光発電設備などの設置誘導策を展開します。

具体的には、大規模開発時などの事前協議の中で、建設予定の建物に太陽光発電や高効率給湯器などの設置をお願いするとともに、国や関連団体の補助金等の交付情報を提供し、さらに、市独自の補助金交付などを実施します。



3kWの太陽光発電設備では、年間約3,000kWhの発電ができます。

ちなみに、平成20年度のアンケート結果では、松戸市の一戸建て住宅の平均的な電力使用量は年間約4,900kWhでしたので、約6割の電力がまかなわれたことになります！



●Matsudo戦略9

「電気自動車（EV）率先導入事業」

電気自動車の性能向上は目覚しく、実用タイプのもので発売される予定です。電気自動車は、ガソリン車に比べて、製造から使用までの全工程で考えても、温室効果ガスの発生は1/4に削減できるといわれており、将来、それらの性能は、さらに向上すると思われます。松戸市では、市の公用車に率先して電気自動車を導入したり、それを活用して市民や事業者の皆さんにPRすることで、先進的な導入促進事業を実施します。

また、市独自の、補助事業も実施します。



短期戦略の実施目標
と削減効果！



	取り組みの種類	取り組み	目 標	効果(t/年)
1. ライフスタイルの改革	ライフスタイル改革	我が家でできる省エネ実施率向上	実施率48.7%⇒75%に	30,805
2. ワークスタイルの改革	ワークスタイル改革	目標を持った削減をする事業所拡大	実施率3.8%⇒30%に	25,781
車使用の改革 ○自動車の燃費向上 ○台数削減 ○走行距離削減 ○クリーン車導入	車使用の改革	エコドライブ教室・EV車導入・カーシェアリング検討・公共交通整備 など	台数1割減・燃費20km/ℓ・走行距離1割減・EV車160台	42,142
4. 都市構造の改革	省エネルギー住宅増	推奨プラン策定・減CO ₂ 配慮度チェック制度	新築家屋30%を次世代適合に	1,891
	50万本植樹	50万本植樹計画・減CO ₂ どんぐり作戦	高木6,000本、中低木26万本	31,753
	スムーズに通過できる道路	経路短縮道路の開通など	一箇所整備	1,412
5. エネルギー源の改革	太陽光発電	推奨プラン策定・減CO ₂ 配慮度チェック制度、補助事業	累積2,080基	2,309
6. 家電製品の改革	省エネ家電推進	家電販売店と連携を持って推進	省エネ家電選択率80%以上	72,256
(参考) 排出係数の向上0.339kgCO ₂ /kWhが0.304に向上				74,211
2012年度での削減量 総計				282,560

減CO₂大作戦に

参画しよう！

皆様に、次のような参画をお願いします。松戸市減CO₂大作戦の主役はあなたです！



さまざまな減CO₂イベントや講座に参加しよう！

- 減CO₂の日記念講演、ライトダウンキャンペーン、緑のカーテンコンテスト、市民パートナー講座など盛りだくさん！

地球にやさしい行動宣言をして、行動を開始しよう！

- 各種イベントで登録できます！
- 広報まつどなどでも公募します！
- エコライフシートまつどもつけましょう！

家電・給湯器などは省エネルギー性能のいいものを選ぼう！

- 買うときは価格が高めですが、電気やガス料金が安くて、結局はお得です！

自家用車を効率よく使おう！購入やレンタルするときは、燃費や環境性能を考えて選ぼう！

- 市では電気自動車の補助を実施します！

家を建てる時、購入するとき、改築するときは省エネ性能も考えよう！

- 市では、省エネ住宅の指導指針を明確にします！
- 太陽光発電設備補助事業を開始します！



今すぐできる

「地球にやさしい行動」

「地球にやさしい行動」の一部を紹介します。まだ実施していないことがあったら今すぐ始めましょう！ あなたの行動が、かけがえのない地球を、健全な姿で未来に継承するために必要です！

実施する行動	エネルギー削減量 (年間)	CO ₂ 削減量 (年間)	節約額 (年間)
夏の冷房は28℃を目安に設定(27℃⇒28℃に)	電力 30.42 kWh	11.2 kgCO ₂	約 670 円
冬の暖房は20℃を目安に設定(21℃⇒20℃に)	電力 53.08 kWh	19.6 kgCO ₂	約 1,170 円
テレビをつけっぱなしにしない(1日1時間消すと)	電力 31.86 kWh	11.8 kgCO ₂	約 700 円
無駄な明かりはこまめに消す(蛍光灯1時間消すと)	電力 4.38 kWh	1.6 kgCO ₂	約 100 円
白熱電球から電球型蛍光灯ランプにチェンジする	電力 84.00 kWh	31.1 kgCO ₂	約 1,850 円
冷蔵庫の設定レベルを適切に(冬「弱」になど)	電力 61.72 kWh	22.8 kgCO ₂	約 1,360 円
冷蔵庫は物を詰めすぎない	電力 43.84 kWh	16.2 kgCO ₂	約 960 円
シャワーを流しっぱなしにしない(45℃で1分短縮)	ガス 12.78 m ³ 水道 4.38 m ³	29.4 kgCO ₂ 2.5 kgCO ₂	約 1,920 円 約 1,000 円
車は急発進、急加速しない	ガソリン 83.57 ℓ	192.2 kgCO ₂	約 11,370 円

出典：省エネルギーセンター

この他にも、レジ袋持参、調理時の工夫など、たくさんできることがあります。樹木は炭酸同化作用でCO₂を吸収しますから庭に木を植えることも大切です。

できること、今すぐやろう！



R70

古紙配合率70%再生紙を使用しています



発行 平成 21 年 3 月

松戸市市民環境本部

環境担当部環境計画課減 CO₂ 担当室

住所 〒271-8588 千葉県松戸市根本 387-5

電話 047-366-7089

ファックス 047-366-8114

Eメール mckangenco2@city.matsudo.chiba.jp

URL <http://www.city.matsudo.chiba.jp>