

松戸市 土木 職員の 募集 建設部編



松戸市 市制施行 80 周年

技術職 土木の主な配属先

職種

事務職

市長部局や各行政委員会事務局等に

技術職 土木

道路、河川、公園緑地、下水道等の計

技術職 建築

建築物の設計(特に耐震改修)、建築

技術職 電気

公共建築物・施設等の電気設備の設

技術職 機械

公共建築物・施設等の機械設備の設

社会福祉士

児童、高齢者、障害児・者への相談支

保育士

保育所等における保育業務や子育て

保健師

母子から高齢者までの市民の健康づ
相談支援・産業保健・介護予防。

看護師(行政)

保育所等の施設における児童の保育

栄養士

保育所・学校等における児童・生徒の
食生活や栄養の指導。

調理員

市立保育所において給食調理及び食

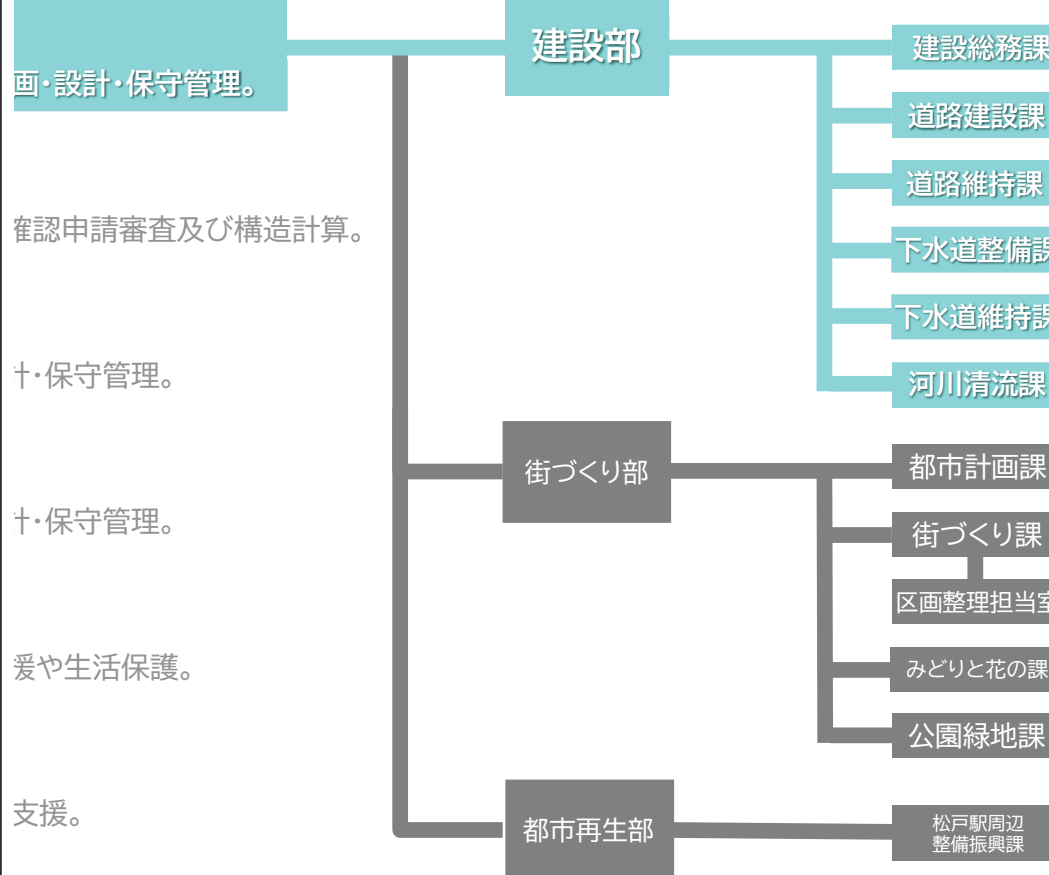
消防職

消防本部又は消防署に勤務し、総務、

配属部

配属課

における一般行政事務。



画・設計・保守管理。

確認申請審査及び構造計算。

計・保守管理。

計・保守管理。

愛や生活保護。

支援。

くりを推進する業務や高齢者や障害等をもった方の

や健康管理、介護保険・介護予防、感染症・予防接種、障害福祉。

栄養管理・給食指導・摂食指導、母子から高齢者までの保健事業における

育に関する業務。または、市立小学校において給食調理に関する業務。

予防、警防、救急、通信、救助等に関する業務。

建設部の紹介は
次ページから



都市計画図(都市計画課)



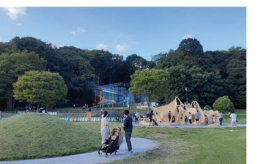
松戸駅デッキ整備(街づくり課)



道路築造のための仮設構造物(区画整理担当室)



樹木の維持管理(みどりと花の課)



公園の維持管理(公園緑地課)



新拠点ゾーンのみどりのイメージパス
(松戸駅周辺整備振興課)

あなたの技術を
社会を支えるために
使ってみませんか？

※上記は各課の関係する業務の一例を記載しております

交通を支える 道路部門

建設総務課/道路建設課/道路維持課

● 道路施設の維持管理・工事

● 道路に関する事業の計画策定・設計

道路部門 主な業務

舗装

側溝

橋梁

防護柵

交差点
改良

渋滞
対策

橋梁架け替え

松戸市では橋梁長寿命化計画に基づき、338橋の橋梁を維持管理しています。写真の橋は市内で初めて架け替えを実施した三養橋です。車道を広く、歩道も設置したことで安全・安心に通行できるようになりました。



防護柵の新設

主に通学路を対象として、歩行者の安全確保のために防護柵を設置しました。安全対策は防護柵の他、区画線や注意看板など様々な種類があります。その場所ごとに適した安全対策を検討して市民の安全を確保しています。



交差点改良

見通しが悪く、幅も狭い歩道があります。そういった歩道を拡幅して、写真のように安全に通行できるように改良しています。道路を拡幅する際に、必要な土地を確保するために用地買収をおこなうこともあります。



道路の若手職員

石川 修 技師

4年目

道路建設課所属



松戸市に入ったきっかけは？

もともと建設コンサルタント会社で道路設計を行っていました。コンサルタントでは設計図の作成がメインでしたが、1つの事業の計画から設計、工事の完了まで携わりたいという思いから、市役所に入ることにしました。

業務をしていて良かったことは？

私がいま所属している道路建設課は都市計画道路の整備や交差点改良をメインにおこなっており、民間企業での経験を直接活かせていると感じています。自分が携わった現場が実際に出来上がり、車両が安全に通行できているところを見たとき、頑張った良かったな、と感じました。

10:30~12:15 設計協議・打合せ

設計内容について課内で打合せを行います。時には県や警察とも打合せをし、検討を重ねます。

12:15~13:00 昼休み

昼休みは市役所の近くにあるお店で昼食を取ります。松戸駅付近の有名ラーメン店に行くことも。

9:00~10:30 設計・積算

工事発注に向けて、建設コンサルタントの成果品を基に設計書を作ります。

13:00~15:00 工事設計書作成

午前に引き続き工事設計書を作成します。

8:30~9:00 資料確認

前日までのメールや資料を確認し、1日の段取りを組みます。

15:00~17:00 工事監督

発注している工事現場に行き、設計通りできているか、指導監督をします。

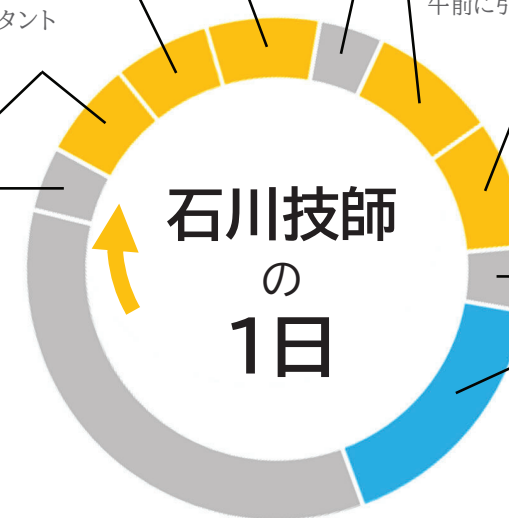
17:00 退勤

18:00 帰宅

家に帰ったら仕事をわすれてゆっくり。最近はジムに通ったり、余った時間を有意義に使います。

8:30 出勤

石川技師
の
1日



環境を支える 下水部門

下水道整備課/下水道維持課

● 下水道施設の整備・維持管理 ● 下水道の普及活動・広報業務

下水部門 主な業務

管渠
整備

マンホール
トイレ

マンホール
浮上防止

施設
管理

排水
設備

普及
活動

雨水管工事シールドマシン

大雨が発生した場合の排水能力向上のため、雨水管を新設します。左の写真のようなシールドマシンを使用して地下を掘り進め、雨水管を建造します。左の写真のマシンなら道路下に内径約2.6mの雨水管を建造できます。



下水道管開削工事

道路を掘削して、下水道本管・マンホールを設置しています。下水道整備に関する主な業務は、設計・積算・工事の施工管理です。工事完了後、その地域では下水道が使用できるようになり、職員は普及活動を行います。



下水道フェスタ

下水道を普及するため、下水道フェスタを開催しています。デザインマンホール蓋の展示、下水道の正しい使い方を知ってもらうための実験コーナー、マンホール缶バッジ作り、マンホールグッズ販売をしました。



下水の若手職員



庄司 拓実 技師

3年目

下水道維持課所属

松戸市に入ったきっかけは？

生まれ育った松戸市で働き、地元に貢献したいと思ったことがきっかけです。祖父が公務員だったことや、家族の勧めがあったことも後押ししました。就活の時期には自然と公務員になることを決めていたように思います。

業務をしていて良かったことは？

プライベートとのバランスが良いことです。時期によって残業することもあります。仕事帰りに先輩とジムで汗を流したり、ゲームをしたりして過ごしています。新人職員だから休暇を取りにくいということはなく、自分の仕事の状況をコントロールして休みを取ることができます。

12:15~13:00 昼休み

昼食は近隣にあるお店のお弁当や、ラーメンなどを食べに行きます。

13:00~15:00 工事設計・資料作成

下水道施設の維持管理に関する工事設計書及び資料の作成をします。

9:00~12:15 現地点検

管理をしている処理場やポンプ場、マンホールや下水道管の点検を行います。

15:00~17:00 申請書類確認

業者等からの申請書類の内容を確認し、許可書の作成をします。

8:30~9:00 スケジュール確認

班全体のスケジュールやメールの内容から、その日の流れを確認します。

17:00 退勤

庄司技師 の 1日

18:00 帰宅

帰宅後は趣味のゲームに時間を使ったり、お風呂につかることで1日の疲れを癒します。

8:30 出勤

水循環を支える河川部門

河川清流課

● 河川・水路施設の維持管理・工事

● 下水道の普及活動・広報業務

河川部門
主な業務

河川
改修

水循環
再生

親水
整備

治水
対策

施設
管理

河川
愛護

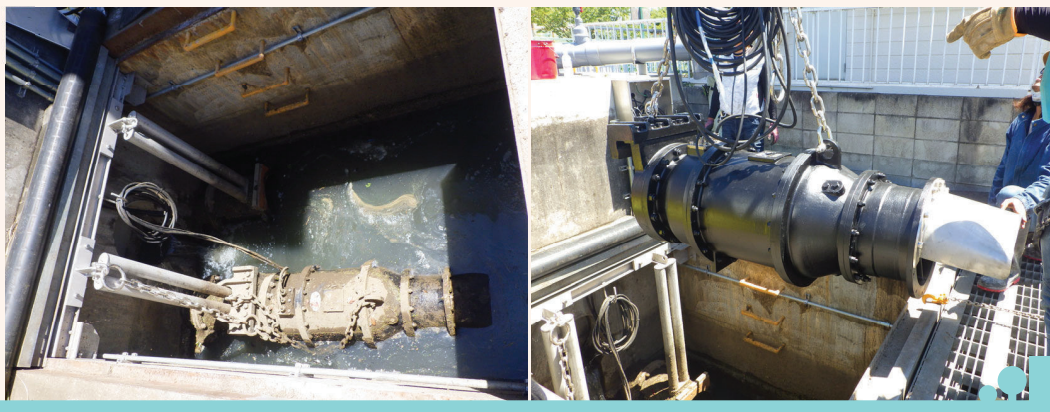
河川改修

近年の異常気象や急激な都市化により、大雨時に川に流れつく水の量が増大しています。そういった状況に対応するため、川を大きくしたり、流れやすくしたりする改修工事をおこなっています。



排水ポンプオーバーホール

雨水は水路を通って川に流れつきますが、場所によってはポンプの力を使わないと川に排水できない水路もあります。そういった水路のポンプが正常に動作できるよう、定期的にオーバーホールをおこなっています。



江戸川松戸フラワーライン

市内で最も大きな河川である江戸川の河川敷に、約2万㎡の花畑を整備し、地元ボランティアと協力して管理しています。春にはポピー、秋にはコスモスが咲き誇ります。開花時期にはお祭りも開催します。



河川の若手職員



五十嵐 裕貴 技師

6年目

河川清流課所属



松戸市に入ったきっかけは？

松戸市で生まれ育ち、地元にあこがれがあったので松戸市役所で働こうと思いました。転勤等で遠くに移ることがないことも選んだ理由の一つです。お世話になった地元の役に立てていることが嬉しいです。



業務をしていて良かったことは？

私が今担当している業務は、排水施設の維持管理や工事です。はっきり言ってしまうと学生時代には全く勉強したことのない分野なんです。当初は知らないことばかりで苦労が絶えませんでした。今では知識が増えて少し楽になってきました。携われる業務が多い分、様々な知識を得られるて良かったと思います。

10:30~12:15 書類点検

宅地開発事業の計画書が提出されているので、内容を確認して基準に適合しているかを点検します。修正を指示することもあります。

12:15~13:00 昼休み

昼休みは近く中華料理屋のお弁当です。おいしい中華のお店がたくさんあるので飽きがきません。

8:30~10:30 現場監督

排水ポンプの工事現場に行き、設計通りにできているか、指導監督をします。

13:00~16:00 排水機場点検

市内に複数ある排水機場を回り、故障等がないかを点検します。試運転をおこなって動作を確認します。

8:30 出勤

6:30~7:00 ランニング

職場が近いので朝の時間に余裕があります。ランニングが最近の日課です。

16:00~17:00 打合せ

排水ポンプの工事業者と打合せをします。進捗確認や今後の進め方を確認します。

17:00 退勤

18:00 帰宅

家に帰ったら自分の時間。週末のキャンプに向けて準備です。



五十嵐技師
の
1日

松戸市概要

人口:約50万人(県内3位)

面積:61.38km²

駅数:23駅(6路線)



特色:千葉県北西部に位置し、江戸川を挟んで東京都と埼玉県に隣接しています。都心まで約20kmという近さながら自然が豊かで、便利さと自然が共存する住みやすい市です。便利さの点では特に子育てのしやすさが評価されており、「共働き子育てがしやすい街ランキング1位(日経DUEL)」「日本子育て支援大賞2021(日本子育て支援協会)」「千葉県ベスト育児制度賞(一般社団法人日本子育て制度機構)」の三冠を獲得しています。



松戸市職員採用情報ページ

<https://www.city.matsudo.chiba.jp/shisei/soumu-saiyou/syokuinsaiyou/index.html>



松戸市 市制施行 80周年