

6.20

1994年(平成6年)

広報

まっど

人口と世帯(6月1日現在)

- 人口 464,175人 (+757) ()は前月比
- 男 236,304人 (+371)
- 女 227,871人 (+386)
- 世帯 173,022世帯 (+411)



●発行/松戸市 ●編集/広報部広報課 〒271 松戸市根本387-5
●発行日/毎月5日・20日 No.836

市役所の代表電話は **66-1111**



7/3(日)は

松戸市長選挙と 市議会議員補欠選挙

松戸市長選挙と市議会議員補欠選挙が7月3日(日)に行われます。
今後の市政を託す人を選ぶ大切な選挙です。
棄権せず、みんなそろって投票しましょう。

〔告示日〕

6月26日(日)

〔投票日時・場所〕

7月3日(日)午前7時～午後

6時、九十九万所の投票所

〔投票できる人〕

昭和49年7月4日までに生

まれ、平成6年3月25日まで

に松戸市に転入届をし、引き

続き居住している人。

市外へ転出した人は投票で

きません。

〔投票方法〕

記号式で行います。

これは、投票記載台に備え

付けの○記号印で、自分の支

持する候補者の所定欄に印を

押す方法です。

〔不在者投票〕

投票日当日、会社の出張、

出産予定、旅行等のやむを得

ない事情のため投票できない

人は、不在者投票ができます。

期間：6月26日(日)～7月2

日(土)

時間：午前8時30分～午後

5時

場所：市役所本館二階大会

議室(支所ではできません)

〔郵便投票〕

身体障害者手帳、戦傷病者

手帳の交付を受け、身体に重

度の障害がある人は、郵便に

よる不在者投票ができます。

この場合、選挙管理委員会

に、郵便投票証明書の交付申

請が必要です。

投票方法：投票用紙と、投

票用封筒を請求するための請

求書に署名し、郵便投票証明

書とともに請求してください。

すでに、郵便投票証明書の

交付を受けている人には、事

前にお送りします。

請求期限：投票日前四日(6

月29日(水)まで

〔選挙公報〕

6月30日(木)の朝日・産経・千

葉日報・東京・日本経済・毎日・

読売の朝刊に折り込む予定で

す。支所・市民センターにも

置きますのでご利用ください。

〔開票〕

7月3日(日)午後7時30分

から松戸運動公園体育館で行い

ます。

選挙管理委員会

世界平和都市宣言事業

松戸市平和コンサートを開催

今年で五回目を迎える「松

戸市平和コンサート」が、7

月26日(火)に市民会館で開催さ

れます。

今回は、日本フォーク界の

草分け的存在、小室等さんの

コンサートです。

小室さんは、広いジャンル

の人たちと味わいのあるコン

サートを全国各地で続ける一

方、映画、テレビや舞台の音

楽を数多く手がけている歌手、

作曲家。

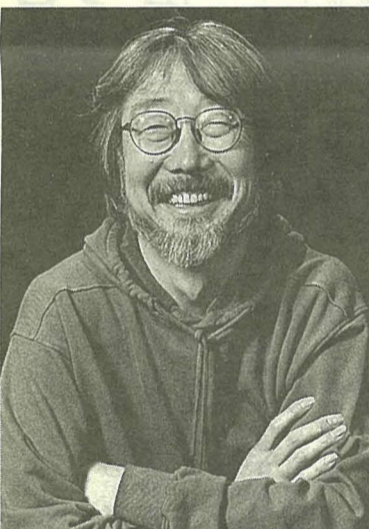
平和や自然をテーマにした

校の児童・生徒

内容を「ピース・イン・ハー

モニー」「わんがらない」「雨

が空から降れば」等約十五曲



幅広く活躍している小室等さん

費用：無料
往復ハガキに住所・氏名・
電話番号・希望人数(ハガキ
一枚につき三人まで、返信用
ハガキの表にあて名)を記入
し、〒271松戸市根本三三七
五松戸市役所総務部庶務課へ

八ヶ崎地区の投票区域が一部変わります

投票に行かれる際は投票所整理券を確認してください。

投票区	変更前	変更後
第44投票区 八ヶ崎会館	八ヶ崎 (1~292) (295~367) (553~688) (770~1025)	八ヶ崎 (1~224) (321-1~321-3) (322~333) (339-1) (561-1~561-17) (561-19~561-23) (561-25) (561-27~561-35) (566) (567-1) (587~607) (608-1) (608-3~608-10) (608 -12~608-16) (609~611) (612-1~612-2) (624~688) (770~1025)
第45投票区 第三中学校	八ヶ崎 (293~294) (368~552)	八ヶ崎 (320, 621) は両投票区で重複 八ヶ崎 (225~319) (321-4~321-7) (334~338) (339-2) (340~560) (561-18) (561-24) (561 -26) (562~565) (567-2~567-5) (567-16) (568~586) (608-2) (608-11) (612-3~612-5) (613~620) (622~623)

横須賀地区の皆さんへ

横須賀地区の一部の町名地番が6月25日から変更となりますが、投票所整理券(6月20日発送予定)は旧住所のまま発送します。

主な内容

- 市立東松戸病院 手術開始で診療充実..... 2
- 市営プールが利用開始..... 3
- 川にやさしいライフスタイルを..... 4~5
- 情報チャンネル..... 6~7
- 江戸川クリーン作戦..... 8
- 矢切の渡し 風情豊かな初夏の一日を..... 8

わたしの夢

中村 絵里香さん (八ヶ崎第二小学校4年)



大人になったら小説家になりたいです。みんながたくさん本を読んでくれるように、最後まで読みきらないとねむれないような、ワクワクする本を書きたいです。そして世界中の子どもが本を手ばなさないというぐらい、本を好きになってくれるといいと思います。



ワクワクする小説を書く絵里香さん



故宮間市長

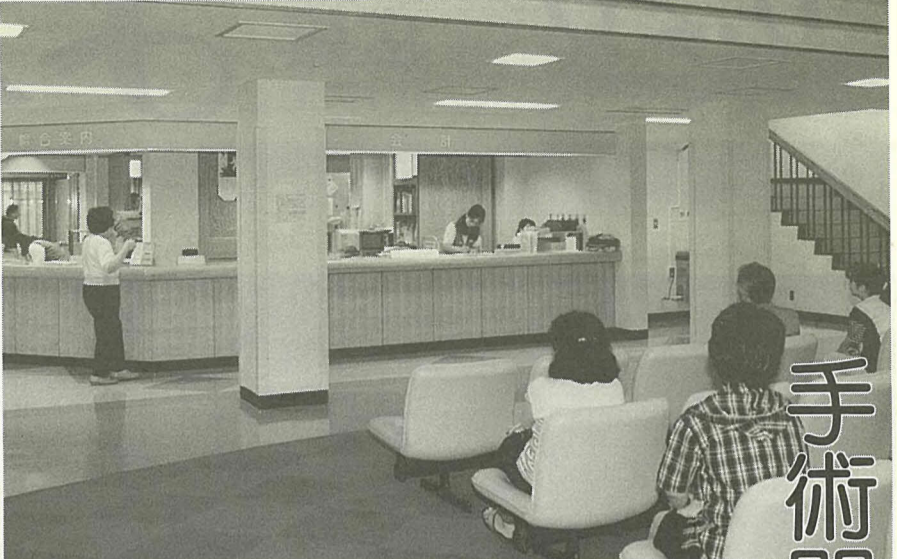
多くの人が宮間市長に最後のお別れ

市葬しめやかに

急逝した、故宮間満寿雄市長の市葬が6月6日、文化会館(森のホール21)で行なわれました。

式に先立ち、沼田県知事から故人の功績に対して遺族に「従四位勲三等旭日中綬章」が伝達されました。

葬儀には、故人をしのんで多くの市民がつめかけ、白い菊を献花して宮間市長と最後の別れを惜しまれました。



手術開始で診療が充実

福祉医療センター東松戸病院

福祉医療センターは、病院施設の「東松戸病院」と老人保健施設の「梨香苑」の二施設により、「保健・医療・福祉」の一体化を目指して、昨年10月オープンしました。

東松戸病院は開院以来、診療体制の整備に努めてきたが、手術ができないなど、整形外科の手術ができるようになり、手術が充実しました。

今後は診療体制の充実を一層進めてまいります。

交通：松戸駅西口から、京成バス「市立東松戸病院」行きが院内に乗り入れていいます。東松戸駅からは、京成バス「本八幡駅」行きで、市立東松戸病院入り口で下車、徒歩五分。また武蔵野線利用の場合は、市川大野駅下車、徒歩十分です。

福祉医療センター・東松戸病院 ☎91-5500番

診療科および診察日

診療科	診察日
総合外来	月・火・水・木・金
内科・呼吸器科	月・火・水・木・金
神経内科・理学療法科	火・木
外科	月・火・木・金
整形外科	月・火・水・木・金
眼科	月・火・水・木・金
泌尿器科	月・火・金
耳鼻咽喉科	火・金(受付は午後)
婦人科	水

受付時間…午前8時30分～11時
休診日…土・日曜日、祝祭日、年末年始

森のホール21チケットセンター チケットガイド

営業時間 午前10時～午後4時 ☎84-5050番(月曜日は休館)※電話での予約はできません

公演日	公演名	会場	開演時間	費用	
6/25(土)	ホセ・コランジェロ&ダンシング・タンゴアルゼンチン公演	市民会館	午後3時	S/5,000円 A/4,000円	
25(土)	立川談志独演会	森のホール21小ホール	午後6時	2,500円(全自由席)	
7/1(金)	結成35周年記念ベンチャーズ	森のホール21大ホール	午後1時	S/4,800円 A/4,300円	
3(日)	松竹大歌舞伎(2回公演)		午後1時と午後5時	S/5,000円 A/4,000円 B/3,000円	
17(日)	華麗なるタンゴアルゼンチン弦楽五重奏団演奏会		午後2時	S/5,000円 A/3,000円	
24(日)	レニングラードサーカス(2回公演)		午後0時30分と午後4時	S/3,000円 A/2,000円	
30(土)	東京交響楽団'94少年少女のための夏休みコンサート		午後4時	S/4,000円 A/3,000円 B/2,000円	
31(日)	おさむお兄さんとグー・チョキ・パー(2回公演)		午後2時と午後4時30分	前売2,500円 当日3,000円(全自由席)	
8/4(木)	トロカデロ・デ・モンテカルロバレエ団公演		午後6時	S/8,000円 A/7,000円 B/6,000円	
6(土)	新ヴィヴァルディ合奏団演奏会VOL.2		森のホール21小ホール	午後2時	S/5,000円 A/4,000円 B/3,000円
6(土)	「松戸寄席」らくご奇兵隊公演		市民劇場ホール	午後6時	1,500円(全自由席)
19(金)	'94松戸ジャズ&ワールドミュージックフェスティバル		森のホール21大ホール	午後6時	S/4,000円 A/3,000円

※チケットは売り切れの場合があります。

母子・父子家庭医療費等を助成

対象十八歳未満の児童を扶養している所得税非課税の母子・父子家庭の親子、または父母のいない十八歳未満の児童 助成される医療費医療機関などで受診したときの保険医療費と保険調剤費の自己負担額(付加給付などを控除した額) 手続きの方法①前年の所得税非課税を証明する書類等により、受給資格者として登録②初診の際、医療機関に母子家庭医療費等助成係、父子家庭医療費等助成係

等)に給付申請書(母子福祉推進員、福祉事務所、援護課にありませ)を持参し、証明を受けてから担当課に提出 提出書類①母子家庭等医療費助成資格登録申請書②平成5年分所得税納税証明書、または平成6年度住民税証明書(所得証明書) 提出期限6月30日(木)

母子家庭医療費等助成係、父子家庭医療費等助成係

おめでとく金婚ご夫婦にお祝品贈呈

対象昭和19年9月1日～20年8月31日に婚姻し、夫婦とも健在の市内在住者 7月15日(金)までに、ハガキに夫婦の住所・氏名・電話番号・結婚年月日・町会名を記入し、〒271松戸市本町一四一

二松戸第一生命ビル内市社会福祉協議会 ☎68-0503番)へ

※本人からの申請で贈呈していただきます。知り合いで該当する人がいましたら教えてください。

7月の相談案内

相談名	日時	会場
各種相談		
商人よろず相談 團工商課振興係	6(水)午前10時30分～午後3時30分	馬橋市民センター
労働相談 團工商課労政係	20(水)午前10時～午後4時	市役所相談コーナー
消費生活苦情相談 團消費生活センター ☎65-6565番	毎月第1・第3月曜日 午後1時～5時	市役所相談コーナー
女性就業相談 團工商課労政係	月～金曜日 午前9時～午後4時	消費生活センター
	毎週水・金曜日	女性就業相談室
巡回年金相談		
		午前10時～午後3時
常盤平支所	1(金)	
小金支所	5(火)	
小金原支所	8(金)	
馬橋支所	12(火)	
六実支所	15(金)	
新松戸支所	19(火)	
矢切支所	22(金)	
東部支所	26(火)	
心配ごと・人権相談		
		午前10時～午後3時
市役所相談コーナー	第1～第4金曜日	
常盤平支所	6(水)・◎20(水)	
馬橋支所	◎4(月)	
六実支所	◎5(火)	
小金原市民センター	7(木)・◎21(木)	
小金支所	5(火)	
新松戸市民センター	◎6(水)・◎20(水)	
市民相談		
		市役所相談コーナー
法律相談	毎週火・木曜日と毎月第2・第4月曜日 午後1時～5時	
毎月第1月曜日 午前9時～正午(いずれも予約制)		
税務相談	8(金)午後1時～5時	
登記相談	15(金)午後1時～4時30分	
行政相談	11(月)・25(月)午後1時～3時	
住宅相談	毎週水曜日 午前10時～午後4時	
発明相談	13(水)午後1時～3時	
交通事故・市政・一般相談	毎日午前8時30分～午後5時	

※労働相談は柏労働基準監督署 ☎0471-63-0245番)でも行っています。

※上記以外の日は国民年金課へ 團国民年金課適用係

※◎印は心配ごと相談のみ
*人権相談は千葉地方裁判所松戸支局 ☎63-6278番)でも行っています。
團人権相談=援護課庶務係 心配ごと相談=社会福祉協議会 ☎68-0503番

相談はすべて無料です。お気軽にご利用を

夏よ早く来い！ 市営屋外プールの 利用が始まります

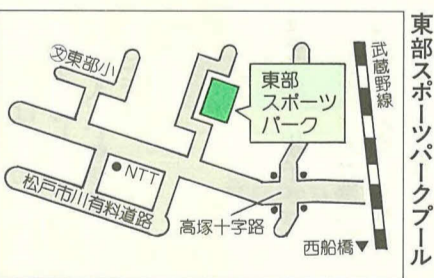
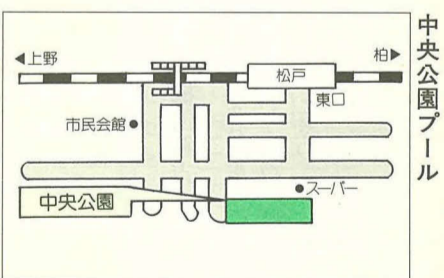
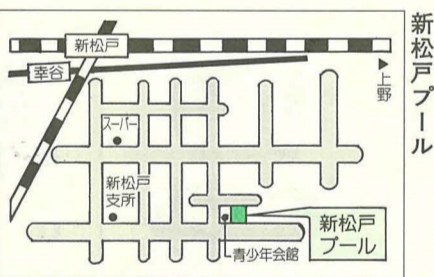
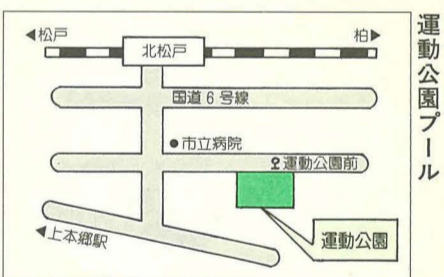


今年も7月1日から8月31日まで、市内四カ所の市営屋外プールが一般開放されます。夏の暑い日には、友だち同士やご家族でご利用ください。

開放するプールは、運動公園・中央公園・新松戸・東部スポーツパークの各屋外プールで、7月1日(金)から8月31日(水)まで一般開放します。開放時間は各回繰入れ替え制で内容は左表のとおりですが、開放中止日や、気象条件等により中止または時間帯を変更する場合がありますのでご注意ください。

注意事項：①カゼ・眼疾その他伝染病疾患の方は遊泳でなす。他の事項については、係員の指示に従ってください。②スポーツ課(運動公園内) 63-9241番

開放場所	期間	開放時間	開放中止日	費用
運動公園プール 63-9554番	7/1(金)～8/31(水)	一回目 午前9時～11時 二回目 正午～午後2時 三回目 午後3時～5時 ※繰入れ替え制です。	7/10(日)・24(日) 8/3(水)・4(木)・29(月) (水泳大会のため)	大人 100円 子供 50円(二時間)
中央公園プール 63-6863番		7/4・11・18の各月曜日 ※7/21(水)以降は、月曜日も開放します。		
新松戸プール 42-9332番		7/1(金)～20(水)の間の月～金曜日 日・1回目は開放ありません。		
東部スポーツパークプール 91-0944番				



監査結果の公表

平成5年度の定期監査及び随時監査(工事監査)結果の概要を、次のとおり公表します。

平成6年6月8日

松戸市監査委員

加藤光治
原島康廣
渡辺昇
湯浅和子

記

〔定期監査〕

◎監査の対象：清掃部、環境保全部、建設局土木部、下水道部、同建築部、同公園緑地部、同景観担当室、同都市計画部、同都市整備部

◎監査対象事項：配当予算の執行状況、委託料の事務処理状況、財産・備品の維持管理状況(共通事項)、廃棄物の調

収集・運搬処理の状況、ごみ再資源化の促進状況(清掃第1課・日暮クリーンセンター)、し尿処理手数料の賦課調定及び収納状況(清掃第2課、最終処分場の維持管理状況(清掃部施設課・日暮クリーンセンター)、雑草等の除去状況、浄化槽の設置及び指導状況(生活環境課、公害苦情と処理状況、公害発生源の規制・指導状況(公害課)、工事・資材の入札及び契約状況(土木部管理課・計画業務課・住宅課・公園緑地課)、未登記市道路の調査及び登記事務状況、道路・準用河川の占用事

務状況、市道及び側溝の清掃状況(土木部管理課・道路課)、水路の新設及び維持管理状況(都市水路課・河川課)、下水道使用料及び受益者負担金の収納状況(計画業務課、下水道施設課)、下水道の新設及び維持管理状況(工事第1課・工事第2課)、市営住宅の管理状況(住宅課、建築物等の設計図書作成及び委託状況(建築課)、屋外広告物法に基づく事務処理状況、違反建築物の現地確認及び是正処理状況(建築指導課、公園及び街路樹等の維持管理状況(公園緑地課、白井聖地公園・総合

公園の進捗状況(白井聖地公園課・総合公園建設事務所)、工事等の入札及び契約状況(都市計画課・開発計画課)、都市計画道路等の新設改良状況(街路課、市施行による区画整理事業の進捗状況、土地区画整理組合に対する指導助成状況(区画整理課、市街地整備事業の進捗状況(再開発課)

◎監査の期間：平成6年1月6日～3月29日

◎監査の結果：監査の結果は、おおむね適切と認められた。

〔随時監査(工事監査)〕

◎監査対象工事：古ヶ崎第2

◎監査の期日：平成6年3月30日

◎監査の結果：設計・施工等監査対象事項に係る監査結果は、おおむね適切であり、特に指摘すべき事項は見受けられなかった。

あなたの健康

妊婦とスポーツ

最近スポーツクラブが普及し、妊婦が各種スポーツを行う機会が増えてい

ます。これは妊娠経過の正常な妊婦が、妊娠期間中を健康で快適に過ごすために行われるもので、次のような良い影響があります。

- ①しびれ、むくみ、腰痛など妊娠に伴う諸症状の軽減
- ②巨大児の予防など安産の傾向があるようです
- ③肥満の防止、ストレスの解消、体力の維持など

妊婦に適した運動

母体・胎児に安全で、楽しく継続できるものでなければなりません。水泳、ウォーキング、サイクリング、妊婦エアロビクスなどが良いようです。

一応の目安として、一日一時間以内、週二、三回とし、脈拍は毎分百三十～百四十程度にし、休憩タイムを設けることも大切です。

妊婦水泳教室のプログラムの中に、息を止めて水中であぐらをかく、「水中座禅」がありますが、これは分娩時に必要な「強い力み」のトレーニングとして良いように思われます。

問題点

子宮が増大した妊娠後期は、脊椎の湾曲が強くなるため外力に弱くなり、ホルモンの影響で関節などの柔軟性も増加し、骨盤の骨と骨との結合部も弛緩しやすくなっています。特に妊娠末期の平泳ぎ(カエル足泳ぎ)は好ましくありません。個人差はありますが、すべてのスポーツプログラムは、妊娠九カ月末までに終了した方が良いでしょう。妊婦に適さない運動としては、次のようなものがあげられます。

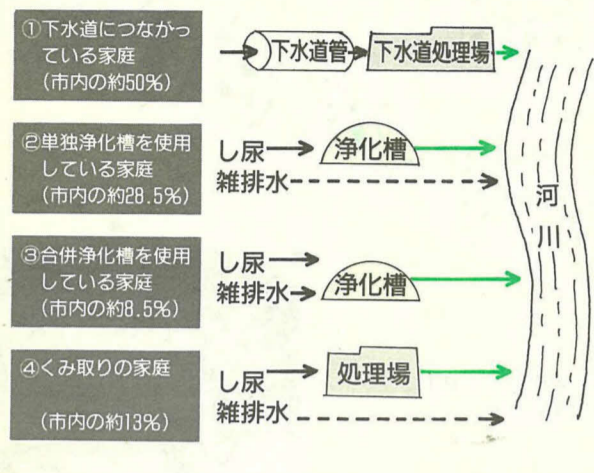
- ①跳躍や瞬発力を必要とするもの
 - ②バランスを崩しやすくなるもの
 - ③激しく人と接触するもの
 - ④勝敗や記録にこだわりの強いもの
- など、バスケットボール、バレーボール、スキーなど。また、流産や早産の恐れのある人や、カンジダ膣炎・トリコモナス膣炎・心臓病・貧血などの合併症のある人は、運動してはいけません。それはわかりやすく、安全管理のため妊婦検診の間隔を短くすることが望まれます。

(松戸市医師会)

道路の不法使用はやめましょう

車道や歩道に商品を並べたり、営業することは、通行の妨げとなり、皆が迷惑します。国道路課

生活排水はどこへ行く？



あなたに
川にやさしいライフ

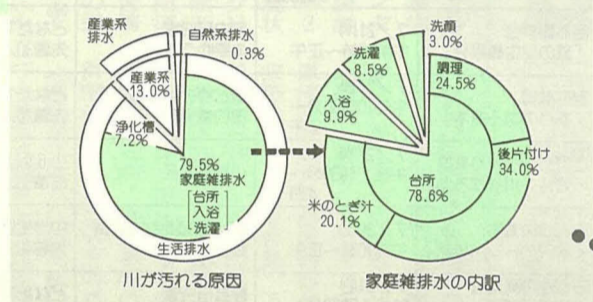
川にやさしいライフスタイルを実践すると……
 ①③の家庭では→浄化槽や処理場の負担が軽く、処理水の汚染度を低く抑える効果があります。
 ②④の家庭では→川に直接流れる雑排水がきれいになることで、川の汚染度が減少する効果があります。
 このようにして、川がだんだんきれいになります。



定期的に、河川パトロールを行っています

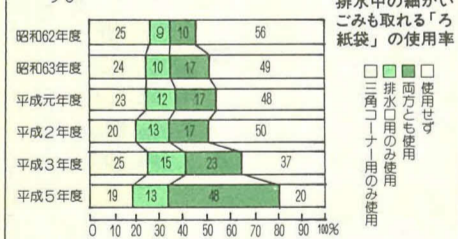
データ DATA

汚れの8割は生活排水
さらにその8割が台所まわり



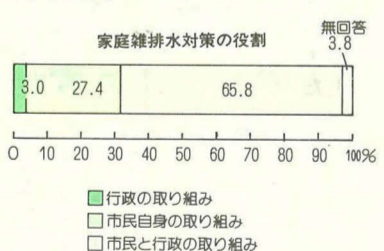
家庭でできる浄化対策

河川浄化への意識は高まっています。河川浄化は日常生活でどのように実践されているのでしょうか。
 日常生活の中でできることのうち、特に手間のかかる「ろ紙袋の使用」と「油のふき取り」の実施率を過去の結果と比較してみると、年々上がってきていることがわかります。
 川をきれいにしようという意識が、そのまま実践に結びついているようです。



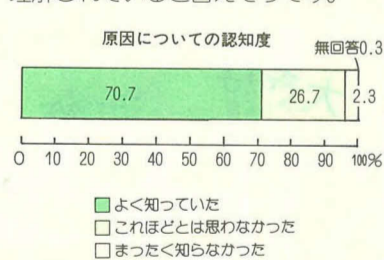
市と市民のそれぞれの役割

川をきれいにするための、市と市民のそれぞれの役割について、お聞きしました。
 その結果、下表のように、65.8%の人が「市民と行政がともに手を携えて河川の浄化に取り組むべきだ」と考えていることがわかります。「役所がやればいい」という人は、わずか3%しかいませんでした。



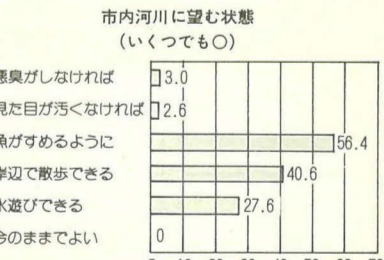
汚れの原因を知っていますか

川の汚れの原因の約8割が、家庭からの排水であることを、知っているかどうか聞いてみました。
 下表から、およそ7割の人が、このことをよく知っていることがわかります。
 まったく知らなかった人はわずか2%ですから、河川を汚す原因については市民の皆さんによく理解されていると言えます。



市内河川に望む状態

市内の河川を今後どのような状態にしたいか、お聞きしました。
 その結果は下表のとおりで「魚がすめる川」「岸辺で散歩ができる川」「水遊びができる川」にしたいというものが多く、きれいで、親しみの持てる川を望む声が多いことがわかります。



松戸二十世紀ヶ丘郵便局が移転しました
 松戸市二十世紀ヶ丘町二丁目三三番に移転して営業しています。
 松戸二十世紀ヶ丘郵便局 04-71-342017
 松戸二十世紀ヶ丘郵便局 04-71-342017

松戸二十世紀ヶ丘郵便局が移転しました
 松戸市二十世紀ヶ丘町二丁目三三番に移転して営業しています。
 松戸二十世紀ヶ丘郵便局 04-71-342017

建築のルールを守りましょう
 建築物新築・増築するときには、事前にその計画が建築関係法令に適合するものであることの確認を受けなければなりません。
 松戸市建築基準法施行細則が一部改正されました

提案スタイル

YESはいくつ？
日常生活チェックリスト

市内の平均 6.2
 河川パトロールなどで市民の方にご協力いただいた結果、市内の平均点は、1つ1点で6.2点。あなたは何点取れますか？

- 食べ残しは資源の無駄にもなるし、ごみの増量や川の汚れの原因になるので、作りすぎない、ひと工夫してまた食べるなど努力している
- 牛乳やジュースは、一度コップに注いであげるとききさくはならないので、飲み切れるだけ注ぐようにしている
- 米のとぎ汁は、最初の2、3回くらいまでは、ボールに溜めておくなどし、鉢植えや植木の肥料として再利用し、流さないようにしている
- 食用油は、差し油をしたり、炊めものに使ったりして捨てずに使い切っている
- 台所の流しに三角コーナーを置き、その三角コーナーには「ろ紙袋やストッキングの古いもの」などを付けて、細かいごみも回収している
- 流しの排水口のカゴには「ろ紙袋」や「ストッキングの古いもの」などを付けて、細かいごみも回収している
- 食器やフライパン、なべなどは、洗う前に油汚れなどを紙や布でふき取り、少量の汚れでも流さないよう努めている
- 洗濯や食器洗いの洗剤は、たくさん使えば使うほど汚れが落ちるというわけではなく、きちんと使い方を読んで使用している
- 川や道路にごみや空き缶を捨てていない
- 個人的に、または地域活動等で清掃やどぶの清掃を実施している
- 江戸川クリーン作戦や坂川クリーン作戦などの川の美化活動に参加したことがある
- 江戸川水質浄化活動団体に加入したり、活動に協力している



きれいな川、みんなのもの

市内の川が、少しずつきれいになってきています。河川の汚れの原因の8割は家庭から出る生活排水ですから、各家庭でちょっとした工夫をすれば、川はもっときれいになります。市内の川を、きれいな、親しみのある川にするために、生活の仕方そのものを、環境や川にやさしいライフスタイルに変えていくことが、いま求められているのです。
 市民の皆さんが、河川の浄化について、どのように考えているか、アンケートの結果も併せて紹介いたします。
 (関川をきれいにする推進本部(市役所環境担当室))

提案 ①
 食べ物を捨てない
 食べ残しは、川を汚す原因になり、ごみも増えます。また、資源の無駄にもなります。作りすぎないとか、ひと工夫してまた食べるなど、なるべく捨てないように努力してみませんか。
 飲み物を流さない
 牛乳やジュースは、一度コップに注いであげるとききさくはならないので、飲み切れるだけ注ぐようにしてしまってください。
 食油を流さない
 食油は、差し油をしたり、炊めものに使ったりして捨てずに使い切ってください。
 「油こし」でして再度利用したり、揚げ物の順番を考慮したり、油のにおいを消すものを揚げておいたり

提案 ②
 川を大切にしよう
 細かい調理くずも流さない
 三角コーナーに排水口に「ろ紙袋」を付け細かいごみも回収します。
 食器やなべについた汚れも流さない

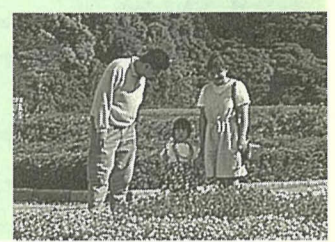
「矢切地域の自然を学ぶ」
 受講者の皆さん
 14人の平均 8.2
 矢切公民館で行われている「矢切地域の自然を学ぶ」講座の皆さんに、チェックリストを試していただきました。こちらの平均点は8.2点で、自然に、関心のある人たちの点数を獲得しました。お二人に、感想を聞いてみました。
 下矢切 橋田鉦吉さん
 多くの人が関心を持って参加している。一人ひとりの小さな積み重ねが、川をきれいにするのではないかと感じます。
 小金原 磯 淑子さん
 矢切公民館で行われている「矢切地域の自然を学ぶ」講座の皆さんに、チェックリストを試していただきました。こちらの平均点は8.2点で、自然に、関心のある人たちの点数を獲得しました。お二人に、感想を聞いてみました。

高齢者の方に仕事を紹介します
 市社会福祉協議会では、高齢者能力開発情報センター職業紹介所を開設し、高齢者の方に仕事を紹介しています。働く意欲のある方、気軽に相談ください。
 高松市社会福祉協議会 04-71-342017
 高松市社会福祉協議会 04-71-342017
 高松市社会福祉協議会 04-71-342017

親子家庭に児童養護費を助成します
 対象年齢18歳以下の児童を養育している父が、出張・病気・入院などの事情で、一時的に児童の養育・世話を家政婦などが委託し、報酬を支払う場合(義務教育終了前の児童が一人以上いること。所得制限あり) 助成額1日1万円以内(助成額1日1万円以内(時間八時間)を限度に助成。必要書類費用の明細書(領収書)・所得証明書ほか

園生活環境課環境衛生係
 園生活環境課環境衛生係
 園生活環境課環境衛生係

情報 チャンネル



※タイトルが色刷りのものは、市の主催です。

行事名	日時	講師	対象	費用
みどりの講習会 「薬用植物―杜仲―」	7/3(日) 午後1時30分～3時30分	日本大学薬学部教授 高橋周七氏	どなたでも 先着80人	無料
園芸教室 「熱帯花木の育て方」	7/10(日) 午前10時30分～正午	みどりの相談員 渡辺重吉郎氏	どなたでも 先着20人	無料
みどりの講習会 「ベコニアの育て方」	7/17(日) 午後1時30分～3時30分	日本ベコニア協会会員 白鳥四郎氏	どなたでも 先着40人	無料
自然観察会 「夏の昆虫観察会」	7/21(木) 午前10時～正午	昆虫研究家 中原ゆうじ氏	どなたでも 先着30人	無料
園芸教室 「香りのある庭木」	7/24(日) 午前10時30分～正午	みどりの相談員 田口肇男氏	どなたでも 先着20人	無料
子ども手づくり教室 「竹トンボを作ろう」	7/27(木) 午後1時30分～4時	小暮八三氏	小5以上 先着30人	無料
みどりの教室 「松戸のトンボの話」	7/30(土) 午前10時～正午	松戸市教育委員会社会教育課 野口照彦氏	中学生以上 先着40人	無料
みどりの講習会 「アケボノソウの育て方」	7/31(日) 午後1時30分～3時30分	園芸研究家 川野嘉一氏	どなたでも 先着40人	無料

パークセンター(21世紀の森と広場) 催し物

くらしと物価通信講座
学習期間9月～平成7年2月
対象二十歳以上の県内在住者・百五十人 内容「価格と市場」・「物価の変動」などの通信講座。ほかにスクリーニング二回、レポート提出一回
費用無料
7月15日(金)～8月5日(金)
(必着)の間に、ハガキに住所・氏名(ふりがな)・年齢・性別・職業・電話番号を記入して、〒260-91千葉中央郵便局私書箱四〇号千葉県企画部県民生活課企画調整係(☎043-223-2299番)へ

学芸員定期講演会「水戸道中膝栗毛―金町松戸関所の巻」
7月10日(日)午後1時30分から
会場市立博物館 定員当日先着八十人 費用無料
市立博物館☎84-8181番

一日体験入門「夏のお花を涼しげに活かしてみませんか」
7月1日(金)午後1時～3時
会場常盤平市民センター 費用二千五百円(花代含む)
園いけ花サークルさくら会・渋谷☎84-0938番

6月27日(月)まで、市立博物館はくん蒸のため休館です。

6月27日(月)まで、市立博物館はくん蒸のため休館です。

特別講習会
6月26日(日)午前9時40分～正午
会場森のホール21会議室 費用二千円 内容夏の贈物のアレンジ
園フローラル・アート花の友の会・阿部☎49-0008番

無添加料理教室
6月28日(火)午前10時～午後1時
会場市民会館料理教室
定員先着三十人 内容カルシウム入りうどん、チーズケーキ(豆腐入り)の調理 持ち物エプロン、三角きん、布きん、筆記用具
園電話で松戸市消費者の会・丸山☎62-3408番へ

菊の植え込み講習会
7月3日(日)午後1時～4時
会場市民会館料理教室 費用無料 内容ダルマ植え込み、盆養菊の実技
園千松菊花会・飯笠☎41-1027番

市立東松戸病院の薬剤師パート募集
対象四十歳までの有資格者
勤務時間月曜～金曜日午前8時30分～午後5時15分
7月15日(金)までに、履歴書(写真付き)と資格免許の写しを直接または郵送で千松戸市高塚新田一三三―三市立福祉医療センター東松戸病院総務課(☎91-5500内線2216番)へ

市立東松戸病院の薬剤師パート募集
対象四十歳までの有資格者
勤務時間月曜～金曜日午前8時30分～午後5時15分
7月15日(金)までに、履歴書(写真付き)と資格免許の写しを直接または郵送で千松戸市高塚新田一三三―三市立福祉医療センター東松戸病院総務課(☎91-5500内線2216番)へ



催し物

文化財の史跡めぐり
7月6日(水)・7日(木)・8日(金)・12日(火)・午前9時30分～午後4時30分
コース市役所↓下総史料館↓根本内遺跡現場↓小金市民センター↓本土寺↓万壽寺↓市役所 対象市内在住の人 定員各日二十人(応募多数の場合は抽選)
費用無料(昼食持参)

松戸市美術館
6月21日(火)～7月3日(日)、午前10時～午後6時(7月3日は午後4時まで。月曜日は休館) 会場文化ホール 費用無料 内容日本画・洋画・彫塑(公募展)
園社会教育課市民文化係☎66-17462番

松戸市美術館
6月21日(火)～7月3日(日)、午前10時～午後6時(7月3日は午後4時まで。月曜日は休館) 会場文化ホール 費用無料 内容日本画・洋画・彫塑(公募展)
園社会教育課市民文化係☎66-17462番

松戸市美術館
6月21日(火)～7月3日(日)、午前10時～午後6時(7月3日は午後4時まで。月曜日は休館) 会場文化ホール 費用無料 内容日本画・洋画・彫塑(公募展)
園社会教育課市民文化係☎66-17462番

松戸市美術館
6月21日(火)～7月3日(日)、午前10時～午後6時(7月3日は午後4時まで。月曜日は休館) 会場文化ホール 費用無料 内容日本画・洋画・彫塑(公募展)
園社会教育課市民文化係☎66-17462番

松戸市美術館
6月21日(火)～7月3日(日)、午前10時～午後6時(7月3日は午後4時まで。月曜日は休館) 会場文化ホール 費用無料 内容日本画・洋画・彫塑(公募展)
園社会教育課市民文化係☎66-17462番

ごみツアー
7月28日(木)、8月18日(木)、午前9時～午後3時30分
コース市役所↓日暮クリンセンター↓資源リサイクルセンター↓クリンセンター↓再生ガラス工場↓市役所 費用無料(昼食付き) 対象市内在住の人・先着各二十人
園往復ハガキに、参加希望者全員の住所・氏名・年齢・電話番号と希望日を記入して千松戸市根本三八七―五松戸市役所ごみを減らす課ツアー係へ

青少年国際交流キャンプ
7月25日(月)～29日(金)(四泊)
会場①静岡県立朝霧野外活動センター②山梨県本栖湖青少年スポーツセンター 対象①小学校四～六年生②中学校一年生～高校生三年生 費用①四万二千円②四万五千円(いずれも東京発)

松戸市美術館
6月21日(火)～7月3日(日)、午前10時～午後6時(7月3日は午後4時まで。月曜日は休館) 会場文化ホール 費用無料 内容日本画・洋画・彫塑(公募展)
園社会教育課市民文化係☎66-17462番

松戸市美術館
6月21日(火)～7月3日(日)、午前10時～午後6時(7月3日は午後4時まで。月曜日は休館) 会場文化ホール 費用無料 内容日本画・洋画・彫塑(公募展)
園社会教育課市民文化係☎66-17462番

松戸市美術館
6月21日(火)～7月3日(日)、午前10時～午後6時(7月3日は午後4時まで。月曜日は休館) 会場文化ホール 費用無料 内容日本画・洋画・彫塑(公募展)
園社会教育課市民文化係☎66-17462番

松戸市美術館
6月21日(火)～7月3日(日)、午前10時～午後6時(7月3日は午後4時まで。月曜日は休館) 会場文化ホール 費用無料 内容日本画・洋画・彫塑(公募展)
園社会教育課市民文化係☎66-17462番

松戸市美術館
6月21日(火)～7月3日(日)、午前10時～午後6時(7月3日は午後4時まで。月曜日は休館) 会場文化ホール 費用無料 内容日本画・洋画・彫塑(公募展)
園社会教育課市民文化係☎66-17462番

松戸市美術館
6月21日(火)～7月3日(日)、午前10時～午後6時(7月3日は午後4時まで。月曜日は休館) 会場文化ホール 費用無料 内容日本画・洋画・彫塑(公募展)
園社会教育課市民文化係☎66-17462番

松戸市美術館
6月21日(火)～7月3日(日)、午前10時～午後6時(7月3日は午後4時まで。月曜日は休館) 会場文化ホール 費用無料 内容日本画・洋画・彫塑(公募展)
園社会教育課市民文化係☎66-17462番

青少年国際交流キャンプ
7月25日(月)～29日(金)(四泊)
会場①静岡県立朝霧野外活動センター②山梨県本栖湖青少年スポーツセンター 対象①小学校四～六年生②中学校一年生～高校生三年生 費用①四万二千円②四万五千円(いずれも東京発)

松戸市美術館
6月21日(火)～7月3日(日)、午前10時～午後6時(7月3日は午後4時まで。月曜日は休館) 会場文化ホール 費用無料 内容日本画・洋画・彫塑(公募展)
園社会教育課市民文化係☎66-17462番

松戸市美術館
6月21日(火)～7月3日(日)、午前10時～午後6時(7月3日は午後4時まで。月曜日は休館) 会場文化ホール 費用無料 内容日本画・洋画・彫塑(公募展)
園社会教育課市民文化係☎66-17462番

松戸市美術館
6月21日(火)～7月3日(日)、午前10時～午後6時(7月3日は午後4時まで。月曜日は休館) 会場文化ホール 費用無料 内容日本画・洋画・彫塑(公募展)
園社会教育課市民文化係☎66-17462番

松戸市美術館
6月21日(火)～7月3日(日)、午前10時～午後6時(7月3日は午後4時まで。月曜日は休館) 会場文化ホール 費用無料 内容日本画・洋画・彫塑(公募展)
園社会教育課市民文化係☎66-17462番

松戸市美術館
6月21日(火)～7月3日(日)、午前10時～午後6時(7月3日は午後4時まで。月曜日は休館) 会場文化ホール 費用無料 内容日本画・洋画・彫塑(公募展)
園社会教育課市民文化係☎66-17462番

松戸市美術館
6月21日(火)～7月3日(日)、午前10時～午後6時(7月3日は午後4時まで。月曜日は休館) 会場文化ホール 費用無料 内容日本画・洋画・彫塑(公募展)
園社会教育課市民文化係☎66-17462番

松戸市美術館
6月21日(火)～7月3日(日)、午前10時～午後6時(7月3日は午後4時まで。月曜日は休館) 会場文化ホール 費用無料 内容日本画・洋画・彫塑(公募展)
園社会教育課市民文化係☎66-17462番

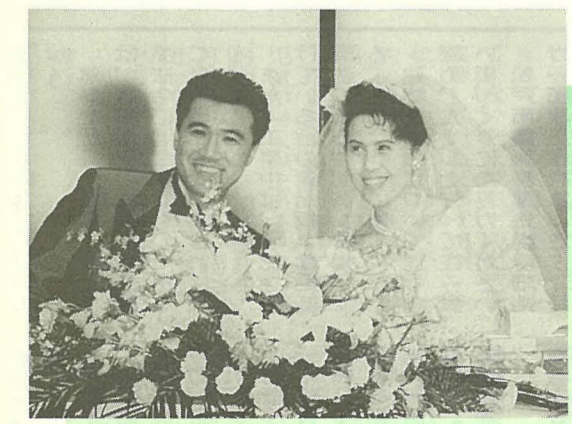
松戸市美術館
6月21日(火)～7月3日(日)、午前10時～午後6時(7月3日は午後4時まで。月曜日は休館) 会場文化ホール 費用無料 内容日本画・洋画・彫塑(公募展)
園社会教育課市民文化係☎66-17462番

お互いの中に大きな支えができました。

新婚さん
こんにちは

二人とも住みたいと思っていた新松戸で、新生活のスタートを切りました。何もなくても一緒にいると時間がたつのが早く、もつと一緒にいたいねなんて言っています。

新松戸 貫井 節夫さん
敏枝さん





スポーツ

体力づくり教室
6月21日・28日、7月5日の各火曜日、午前10時～正午
会場 東部市民センター 内容
ストレッチ、リズム体操など

定員三十人 費用無料
当日会場にて
団体育指導委員・安川 91-9248番

松戸市スポーツレクリエーション大会 (地域祭)

地区	事業名	期日	会場	問い合わせ
本 庁	グラウンドゴルフ ラージ卓球 ソフトバレー インディアカ	7/10(日)	南部小学校	体育指導委員 斉藤 ☎67-7460番
明	グラウンドゴルフ ソフトバレー インディアカ	7/17(日)	上本郷第二小学校	体育指導委員 村松 ☎64-2927番
矢 切	グラウンドゴルフ	6/26(日)	柿ノ木台小学校	体育指導委員 平川 ☎62-0578番
	ソフトバレー インディアカ	7/17(日)	矢切小学校	
東 部	ソフトバレー インディアカ ラージ卓球	7/3(日)	東部スポーツパーク	体育指導委員 渡部 ☎91-1547番
	グラウンドゴルフ	7/17(日)		
常 盤 平	ソフトバレー インディアカ	7/17(日)	常盤平第一小学校	体育指導委員 染谷 ☎87-7632番
	グラウンドゴルフ	7/24(日)		
五 香 六 実	グラウンドゴルフ	7/17(日)	六高台スポーツ広場	体育指導委員 山方 ☎87-9009番
	ソフトバレー		六実第三小学校	
	ラージ卓球		松飛台第二小学校	
小 金 原	グラウンドゴルフ	7/10(日)	栗ヶ沢小学校	体育指導委員 市村 ☎42-6190番
	ソフトバレー インディアカ	7/31(日)	小金原体育館	
小 金	グラウンドゴルフ ソフトバレー インディアカ	7/10(日)	小金北小学校	体育指導委員 藤咲 ☎44-9248番
馬 橋	グラウンドゴルフ ソフトバレー	7/17(日)	八ヶ崎小学校	体育指導委員 吉村 ☎41-3323番
新 松 戸	グラウンドゴルフ インディアカ ラージ卓球	7/17(日)	新松戸西小学校	体育指導委員 香川 ☎43-5580番
	ソフトバレー		新松戸北小学校	

時間…午前9時から 対象…地区住民 費用…無料
当日会場で、または事前に電話で各問い合わせ先へ

リサイクル広場

あなたの家の不用品を生かしてみませんか

譲ります
(家具) 書斎机一万円 ◆ 本棚六千円 ◆ 米びつ付レンジ台四千円 ◆ 洋裁机五千円 ◆ パイプハンガー三千円
(電気製品) パソコン一万円 ◆ パソコン(プリンター付)一万円 ◆ CDプレーヤー五千円 ◆ 全自動洗濯機無料 ◆ 冷凍冷蔵庫無料 ◆ マイクロホン五千円 ◆ ラジオ二千円 ◆ 冷風機五千円 ◆ コーヒーメーカー千五百円
(子供用品) チャイルドカーシート五千円 ◆ 三千元 ◆ 無料

料 ◆ ペビークラック四千元 ◆ 三千元 ◆ 無料 ◆ ペビークラック ◆ 無料 ◆ A型ペビークラック ◆ 無料 ◆ B型ペビークラック ◆ 無料 ◆ ツリメリー千円 ◆ ペビークラック三千元 ◆ すべり台三千元 ◆ 歩行器千円 ◆ 無料 ◆ ジャンブルジム五千円 ◆ 一人乗りブランコ千円 ◆ ペビークラック千円 ◆ 自転車前乗せ補助具三百円 ◆ ウェストサポート四千円 ◆ 補助便座五百円
(スポーツ用品・楽器) 電子オルガン無料 ◆ ピアノ無料 ◆ エレクトーン無料 ◆ 二点

◆ 柔道着四千元
(日用雑貨) 湯沸器(都)四千元 ◆ ガステーブル四千元 ◆ カセットコンロ二千円 ◆ 編み機一万円 ◆ 健康歩行器無料 ◆ 鉄板焼き機千円 ◆ 本物の歴史二十六巻無料 ◆ 安全靴26巻 ◆ ぞうり二千円 ◆ シグソーパーズ用グリップパネ(50×72)千円 ◆ (38×52)巻 六千円 ◆ (26×38)巻 五千円
6月27日(日) (当日消印有効) までに、ハガキに希望品名(品物一点につき一人一枚)・価格・住所・氏名・電話番号(昼間お勤めの人は勤め先の電話番号を記入して、〒271松戸市小根本七

市民水泳教室

コース	期 日	時間	対 象	費 用
一般	一期 7/18(月)～22(金)	午後5時30分～7時	小学校4年生以上の人・各先着100人 ※初心者も可。成人女性だけのクラス有り。	各3,000円
	二期 7/25(月)～29(金)			
親子	7/18(月)～22(金)		小学校1～3年生の児童と親先着30組 ※市民に限ります。	1組5,000円

グラウンドゴルフ教室

6月26日(日)午前9時～正午 (小雨決行) 会場 松飛台小学校校庭 費用 保険料百円
当日会場にて
団体育指導委員・山方 ☎87-9009番

グラウンドゴルフ教室

6月26日(日)午前9時～正午 会場 古ヶ崎小学校校庭 費用 無料
当日会場にて
団体育指導委員・柴田 ☎65-0941番



保健・衛生

DPT(ジフテリア・百日せき・破傷風混合)予防接種
接種場所 市内の委託医療機関(問診票に同封の医療機関一覧表の中から選んでください) 対象 一期は生後三ヶ月～四十八ヶ月未満の人で三回接種(生後四十八ヶ月～七十二ヶ月未満の人と、百日せきにかかったことのある人は、DPT(ジフテリア・破傷風混合)で接種します) 二期は一期終了後十二ヶ月～十八ヶ月の間に一回接種 申し込みをする人 一期(三回)、二期(一回)を接種していないで、問診票を持っていない人
※一期は平成6年2月1日～3月31日生まれ、二期は平成4年10月1日～11月30日生まれの人で、5月末までの住民登録者には、7月上旬に送付します。以前の問診票を持っている人は、それを受けられます。

期 日	会 場	時 間	主 催
6/22(水)	小金原市民センター	午前9時30分～11時30分	健康づくりグループ「小金原」
27(月)	健康増進センター	午前10時～午後0時30分	健康づくりグループ「矢切」
7/1(金)	小金保健センター	午前9時30分～11時30分	健康づくりグループ「K.T.K」

問 健康管理課業務係 ☎66-7487番

麻しん予防接種

接種場所 市内の委託医療機関(問診票に同封の医療機関一覧表の中から選んでください) 対象 生後十二ヶ月～七十二ヶ月未満 申し込みをする人 麻しんの予防接種を受けていないで、問診票を持っていない人
※平成5年5月1日～6月30日生まれの人で、5月末まで

ハガキ記入要領
麻しん申し込み
・住所
・保護者氏名
・子供の氏名
・子供の生年月日
・電話番号

ハガキ記入要領
ツベルクリン・BCG申し込み
・住所
・保護者氏名
・子供の氏名
・子供の生年月日
・電話番号

家庭婦人卓球大会
7月13日(水)午前9時から 会場 運動公園体育館 内容 ランク別団体戦(3W) 対象 市内在住・在勤の女性 費用 一人六百円
7月6日(水)午前10時から、運動公園武道館会議室で行われる組み合わせ会議で、松戸市家庭婦人卓球協会・石渡 ☎46-1374番

ソフトバレーボール大会
7月3日(日)午前8時30分から 会場 小金原体育館 定員 先着男子十チーム、女子二十チーム(五人一組) 費用 無料
6月29日(木)までに、直接スポーツ課(運動公園内) ☎63-9241番 窓口へ

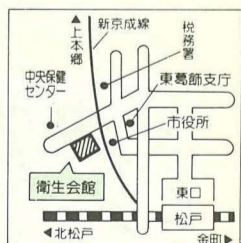
ハガキ記入要領
申し込み 受けつけた
DPT 申し込み 氏名 年月日
初め 氏名 年月日
今年 氏名 年月日
今年 氏名 年月日
生後 氏名 年月日
子 氏名 年月日
子 氏名 年月日
電話 氏名 年月日

ツベルクリン・BCG日程表

会場名	ツベルクリン反応	判定BCG	時間
中央保健センター	8/10(水)	8/12(金)	午後1時15分～3時30分
五香市民センター	7/25(月)	7/27(水)	
松飛台市民センター	7/12(水)	7/14(金)	午後1時15分～3時30分
小金北市民センター	7/26(水)	7/28(金)	
東部市民センター	7/27(水)	7/29(金)	午後1時15分～3時30分
馬橋市民センター	8/1(月)	8/3(水)	
健康増進センター	8/8(月)	8/10(水)	午後1時15分～3時30分
常盤平市民センター	7/13(水)	7/15(金)	
明市民センター	8/2(水)	8/4(金)	午後1時15分～3時30分
古ヶ崎市民センター	7/26(水)	7/28(金)	
総台市民センター	8/1(月)	8/3(水)	午後1時15分～3時30分
小金原市民センター	7/27(水)	7/29(金)	
新松戸市民センター	8/2(水)	8/4(金)	午後1時15分～3時30分
小金保健センター	7/18(月)	7/20(水)	
常盤平市民センター	8/9(水)	8/11(金)	午後1時15分～3時30分
馬橋市民センター	7/19(水)	7/21(金)	
六実市民センター別館	7/20(水)	7/22(金)	午後1時15分～3時30分
二十世紀が丘市民センター	8/3(水)	8/5(金)	

救急医療体制

健康保険証を忘れずに



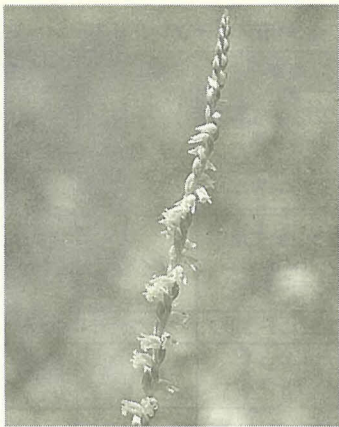
- ◆ テレホン案内サービス…………… ☎66-0010番
平日・午後5時～翌朝午前9時
休日と土曜日・午前9時～翌朝午前9時
- ◆ 夜間急病診療所…………… ☎68-3756番
衛生会館内・毎日午後8時～11時
- ◆ 休日土曜日夜間歯科診療所…………… ☎65-3430番
衛生会館内・午後8時～11時

6月30日(木)は、市県民税の第一期の納期限です。
限です。

ツベルクリン反応検査・BCG予防接種
左表のとおり実施します。申し込みをする人 BCG接種当日四歳未満で、BCGを受けたことがなく、ツベルクリン反応、BCGの問診票を持っていない人。以前の問診票を持っている人は、それを受けられます。

ネジバナ 〔振花〕 —ラン科—

見られる所—芝生の中など日当たりのよいところ
花期—6月～7月
花の色—ピンク



小さい花が、ねじれながら下から順に咲き上がっていくその姿から「らせん階段の美女たち」とも呼ばれます。この美女たちは気まぐれで、ねじれ方はゆるいカーブのものから何重巻きのもの、右巻きや左巻きもあり、時々、白い花も見かけます。

野生ランの中では、最も身近に見ることができ、群生している様子は可憐(かれん)な姿を競い合っているかのようです。

みどりの 歳時記

江戸川クリーン作戦 いつもきれいに



金属製の標識も捨てられていました

江戸川沿岸の市や町で、6月5日、江戸川クリーン作戦が行われました。

市内では、江戸川を守る会をはじめとする107団体、約6,000人が参加。汗をかきながらごみを拾い集めました。

回収されたごみの量は約2.7t。毎年参加している人からは、「意識が高まったためか、去年よりもごみの量が減ったみたい」という声も聞かれました。

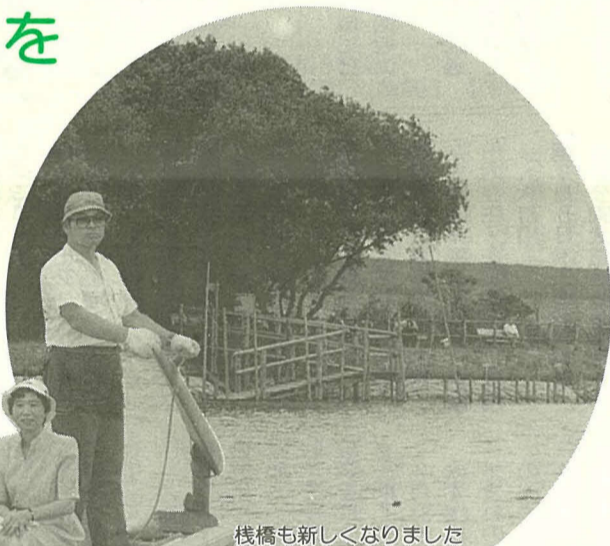
私たちの大切な江戸川。いつもきれいにしておきたいものですね。



矢切の渡し

風情豊かな初夏の一日を

伊藤左千夫の小説「野菊の墓」の舞台と寅さんと有名な「柴又帝釈天」を結ぶ矢切の渡しは、観光スポットとして人気が高く、毎日大勢の人でにぎわっています。今年も、乗船場の周辺が建設省の護岸工事に合わせて整備され、渡し舟を利用する人たちにも好評です。



棧橋も新しくなりました



川面を渡る風がとてもさわやかです



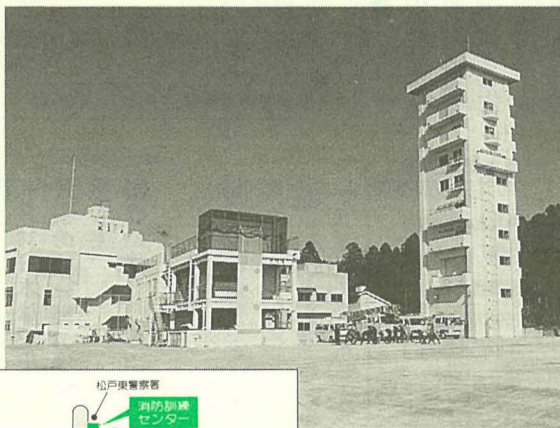
身近な街の話題をお寄せください。
岡広報課

行ってみました 施設案内



松戸新田 友光 文子さん

市政見学会に参加したときに、センターを見学しました。訓練がきびきびと行われていて、心強く思いました。訓練を体験できるのもいいですね。



消防訓練センターは、消防職員・消防団員の訓練に使われるほか、市民の皆さんが参加できる訓練メニューも用意しています。初期消火訓練や、起震車体験など、さまざまな防火・防災訓練を、安全に体験することができます。

地域の自主防災組織や、事業所の自衛消防隊、学校など、グループでお申し込みください。

- 交通 常盤平駅・八柱駅から新京成バス小金原団地行き「東警察署前」下車、馬橋駅行きで「八原台」下車。馬橋駅から常盤平駅行きで同バス停下車。
- 申し込み・問い合わせ 市消防局 ☎63-1111番、各消防署

消防訓練センター