

# 5.20

1994年(平成6年)

## 広報

# まつど

人口と世帯(5月1日現在)

○人口	463,418人	(+1,837)	( )
○男	235,933人	(+ 944)	は前月比
○女	227,485人	(+ 893)	
○世帯	172,611世帯	(+1,420)	



●発行/松戸市 ●編集/広聴部広報課 〒271 松戸市根本387-5  
●発行日/毎月5日・20日 No.833

市役所の代表電話は — **66-1111**



## 市民スポーツ真っ盛り

### 主な内容

- 消費生活トラブル 悪徳商法に要注意 ……4・5
- ・「EMボカシアえ」のモニターを募集 ……2
- ・森のホール21 情報センターの利用開始 …3
- ・情報チャンネル ……6・7
- ・こいのぼりの大群が出現 …8
- ・世界のあそびで国際交流 …8



松戸フラワーズ

市内に5つある女性サッカーチームのひとつ松戸フラワーズは、4月17日に行われた東京ガスベレカップ・ミセスサッカートーナメント大会で優勝した名門で、毎週木曜日に横須賀中央公園で練習しています。

プレー中には言い争うこともあるけれど、みんな仲好し。あなたも始めてみませんか。

若葉が芽吹き、太陽の光を浴びてキラキラと輝く季節。自然に体を動かしたくなりますね。

ここ横須賀中央公園では、女性サッカーチームの松戸フラワーズがさわやかな汗を流しています。

「仲間から仲間へパスをつないでシュート。力を合わせて得点したときの気分は最高」とメンバーのひとり。

サッカーをしている子供のお母さんも多く、親子で試合をすることもあるとか。光あふれる初夏を迎え、たくさんの方がさまざまなスポーツを楽しんでいます。松戸市の市民スポーツは今、真っ盛りです。



# 生ごみを有機肥料として有効活用

## EMポカシあえのモニター募集

生ごみをたい肥として有効利用する、これが「EMポカシあえ」です。方法は簡単、用具もお貸しします。

あなたもEMポカシあえを試してみませんか。

EMポカシあえて?

ラ・糖蜜などを混ぜて、発酵させた有機肥料をEMポカシといひます。

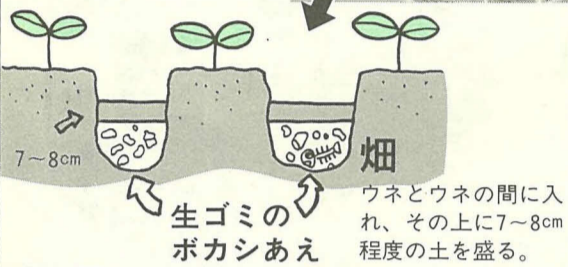
「EMポカシあえ」、聞き慣れない言葉です。

EMとは自然界に生息している、十属八十種以上の有効微生物を選び出して、共生させた複合培養液のことです。

このEMと米ヌカ・モミカ

た生ごみが有機肥料に变身す

ける、今まで厄介ものだった生ごみが有機肥料に变身す

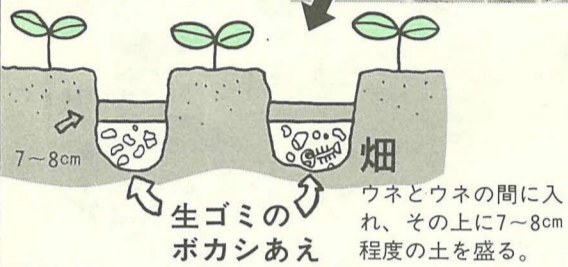


### EMポカシあえの作り方

- ①密閉容器に生ごみを入れる。
- ②EMポカシを10~20g振り掛ける。
- ③ふたを密閉する。
- ④容器がいっぱいになるまで①~③を繰り返す。いっぱいになったら1~2週間そのまましておく。

庭木の場合は所々に穴を掘って埋める程度でよい。

### 利用例



ウネとウネの間に入れ、その上に7~8cm程度の土を盛る。

### モニターを募集

市では、生ごみの減量策の一つとして今後EMポカシあえを市民の皆さんにお勧めしていきたいですが、それに先立ちEMポカシあえを試していた

だくモニターを募集します。専用の密閉容器は無料でお貸しします。またモニター期間中使用するEMポカシは提供する場を記入して、千代松戸市根本三三七一五松戸市役所

ごみを減らす課家庭ごみ係へごみを減らす課家庭ごみ係へ

ごみを減らす課家庭ごみ係へ

を計量できる人(週一回)、容器が一杯になったとき

③EMポカシあえを入れる場所(畑・プランターなど)がある人

※開始前と期間終了後アンケートに答えていただきます。期間：6月から6カ月間

募集人数：百五十人

5月31日(火)までに、往復ハガキに住所・氏名・電話番号・家族人数・ボカシあえを入れる場所を記入して、千代松戸市根本三三七一五松戸市役所

## 生ごみ処理のコンポストなどに補助金

分類	補助金額
生ごみ処理容器 (コンポスト・EMポカシあえ専用容器など)	購入価格の2分の1に相当する額で1基について6,000円が限度 (1年度につき1世帯当り2基以内)
生ごみ減量化機器 (生ごみ分解消滅機などの機器類)	購入価格の3分の1に相当する額で1基について15,000円が限度 (1年度につき1世帯当り1基)

補助対象者：①市内に住所があり、かつ、居住している世帯主のたい肥化または減量化された生ごみを自己の責任で処理できる人

ごみを減らす課家庭ごみ係へ

## 春の市民ぐるみでクリーンデー 6/5(日) 生ごみのない清潔な街を

ごみのない清潔な街を目指して、環境美化運動(ゴミゼロの日)と江戸川クリーン大作戦を同時に展開する「春の市民ぐるみでクリーンデー」が、今年も行われます。

わたしたちの街を、わたしたちの手で、ごみのない清潔な環境にしましょう。皆さんの参加と協力をお願いします。

### 江戸川クリーン大作戦

河川美化月間の一環として、江戸川沿岸の市町村が、河川の清掃を行います。

日時：6月5日(日) (雨天のときは12日(日)) 午前9時~10時

清掃範囲・集合場所：下図

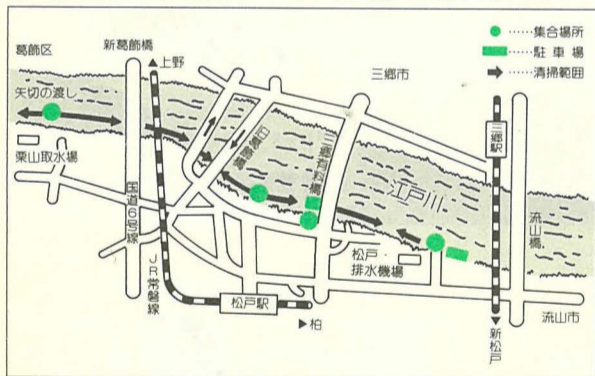
参考 環境美化運動 (ゴミゼロの日)

関東周辺の一部九果が、一斉に美化運動を行います。

日時：6月5日(日) (雨天のときは12日(日)) 午前中の一時間程度

清掃範囲：町内会・自治会の公園などの公共スペースや家の周辺

※ごみは「燃やせるごみ」・「燃やせないごみ」・「資源ごみ」に分別を。家庭のごみは出さないでください。



み」に分別を。家庭のごみは出さないでください。

環境美化運動 (ゴミゼロの日)

関東周辺の一部九果が、一斉に美化運動を行います。

清掃範囲：町内会・自治会の公園などの公共スペースや家の周辺

※ごみは「燃やせるごみ」・「燃やせないごみ」・「資源ごみ」に分別を。家庭のごみは出さないでください。

危険なごみは正しい方法で出しましょう

○スプレー缶やカセットボンベなどは、ガスを抜く

○刃物や陶磁器の割れたものは、新聞紙などに包んで「危険」と書いて燃やせないごみに出す

○針やカミソリの刃など小さいものは、プラスチックの容器などに入れて「燃やせないごみ」に出す

○割れたガラスは、新聞紙などに包んで、中に見えるビニール袋に「ガラス危険」と書いて「資源ごみ」に出す

○黒いビニール袋は、使用しないでください

「家庭ごみの分け方・出し方」のチラシを町会・自治会を通じて配ります。ごみはこのチラシのとおり出しましょう。

## 6月の相談案内

### 市民相談

相談名	日時	会場
法律相談	毎週火・木曜日と毎月第2・第4月曜日午後1時~5時 毎月第1月曜日午前9時~正午 (いずれも予約制)	市役所相談コーナー
税務相談	10(金)午後1時~5時	市役所相談コーナー
登記相談	17(金)午後1時~4時30分	市役所相談コーナー
行政相談	13(月)・27(月)午後1時~3時	市役所相談コーナー
住宅相談	毎週水曜日午前10時~午後4時	市役所相談コーナー
発明相談	8(水)午後1時~3時	市役所相談コーナー
交通事故・市政・一般相談	毎日午前8時30分~午後5時	市民相談室

市民相談室 (金銭問題の相談も行います)

### 心配ごと・人権相談

会場	日時
市役所相談コーナー	第1~第4金曜日
常盤平支所	1(水)・◎15(水)
馬橋支所	◎6(月)
六実支所	◎7(火)
小金原市民センター	2(木)・◎16(木)
小金支所	7(火)
新松戸市民センター	1(水)・◎15(水)

※◎印は心配ごと相談のみ  
※人権相談は千葉地方事務局松戸支局(☎63-6278番)でも行っています。

### 巡回年金相談

会場	日時
常盤平支所	3(金)
小金支所	7(火)
小金原支所	10(金)
馬橋支所	14(火)
六実支所	17(金)
新松戸支所	21(火)
矢切支所	24(金)
東部支所	28(火)

※上記以外の日は国民年金課へ  
国民年金課適用係

### 各種相談

相談名	日時	会場
商人よろず相談 商工課振興係	1(水)・15(水) 午前10時~午後4時	市役所相談コーナー
労働相談 商工課労政係	毎月第1・第3月曜日 午後1時~5時	市役所相談コーナー
消費生活苦情相談 消費生活センター ☎65-6565番	月~金曜日 午前9時~午後4時	消費生活センター
女性就業相談 商工課労政係	毎週水・金曜日 午前10時~午後4時	女性就業相談室

※労働相談は柏労働基準監督署(☎0471-63-0245番)でも行っています。

相談はすべて無料です。

道路の不法使用はやめましょう  
車道や歩道に商品を並べたり、営業活動などは、通行の妨げとなり、皆が迷惑します。  
お互い自粛しましょう。

### 道路路課



市の人権擁護委員

氏名	住所・電話
島村 芳子	仲井町2-128-2 ☎62-5286
有坂 星子	金ヶ作306 ☎87-5055
和田 康男	松戸新田18-4 ☎62-7853
谷口 充徳	中金杉2-20 ☎42-7925
高橋 ひとし	上本郷2334-6 ☎67-1404
鈴木 一夫	二ツ木144-2 ☎41-0192
滝田 泰子	上本郷3730 ☎62-2683
山田 英夫	小山265 ☎62-8886
沖 英雄	松戸1488 ☎61-0888

6月1日は人権擁護委員の日  
お気軽にご相談を  
「人権を大切に」

国・県・特殊法人への要望

基本的な人権は、人が平和に生きるための最も大切な権利です。人権擁護委員は、国民の基本的な人権を擁護し、見守る人権の見張役です。互いの人権を尊重し、明るく社会をつくるために、人権擁護委員(左表)は皆さんのご相談をお受けしています。相談は無料で秘密は固く守られます。

氏名	住所・電話
林 克忠	二ツ木八七 ☎41-0800
和田 康男	松戸新田一八一四 ☎62-17853
関根 壮吾	金ヶ作三五一 ☎87-1165
渡来進太郎	高塚新田四九一 ☎92-6234
青木美枝子	松戸一四五〇 ☎62-4508
滝田 泰子	上本郷二七三〇 ☎62-2683

行政相談委員会として、右表の方たちが総務庁長官から委嘱されています。

国・県などの役所の業務や、J.R.・NTTなど特殊法人の仕事について、皆さんの相談や要望をお受けします。相談に関する秘密は厳守され、費用は無料です。

5月22日(日)～28日(土)は春季行政相談週間です。行政相談委員会として、右表の方たちが総務庁長官から委嘱されています。

貸与する用具	貸与する用具
①特殊寝台(ギャッチベッド) ②マットレス ③体位変換器 ④腰掛け便座 ⑤特殊尿器 ⑥入浴補助用具 ⑦電磁調理器 ⑧歩行支援用具 ⑨車いす ⑩移動用リフト ⑪痴呆性老人徘徊感知器 ⑫火災警報器 ⑬自動消火器 ⑭エアーマット	①布おむつ ②緊急通報装置 ③火災警報器 ④電話器
①特殊寝台(ギャッチベッド) ②マットレス ③エアーマット ④車いす ⑤ポータブル浴槽 ⑥給水ポンプ ⑦布団乾燥機	

市営住宅空き家入居者(待機者)募集  
申込書の配布6月8日(水)～22日(水)の間住宅課と各支所で申し込み受け付け6月15日(水)～22日(水)の間住宅課で※住宅の種類・入居資格など詳細は、広報6月5日号でお知らせします。

高齢者に日常生活用具を貸付(または貸与)します  
高齢者の在宅生活を援助するため、日常生活用具を貸付(または貸与)します。今年度は生活用品の品目も増やしました。

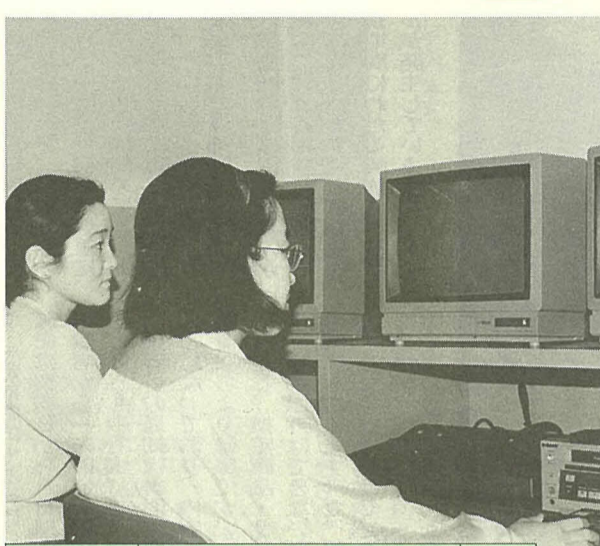
床下薬剤散布 (6月分)

当日は、市職員が各家庭を回り、薬剤を通風口から散布しますので、通風口の周りに物を置かないようにお願いします。

期日	散布町会(自治会)
6/1(水)	千駄堀
2(木)	金ヶ作
3(金)	金ヶ作・金ヶ作佐野(金ヶ作門前)
6(月)	常盤平一丁目・常盤平西窪町
7(火)	常盤平二丁目・常盤平双葉町(常盤平)
8(水)	常盤平三丁目・五丁目・六丁目
9(木)	常盤平七丁目・常盤平柳町
10(金)	常盤平四丁目・常盤平陣屋前
13(月)	栗山第一・第二下切若葉町・下切第一
14(火)	下切第一・第二・第三
15(水)	中矢切・下矢切栄町・(下矢切)松合
16(木)	上矢切第一・第二・(下矢切)松合
17(金)	柿ノ木台・(松戸)新田みなづき
20(月)	二世帯三美台(三美台)・大橋中松町
21(火)	紙敷新田・紙敷中内薄浦
22(水)	和名ヶ谷
23(木)	大橋
24(金)	河原塚第一・第一・郊外大橋
27(月)	高塚新田
28(火)	高塚新田・紙敷向新橋
29(水)	秋山・秋山団地・(秋山)南

告知の目的がはっきりしていること。  
①告知の目的がはっきりしていること。  
②患者に受容能力があること。  
③医師および看護者と患者やその家族との間に、十分な信頼関係があること。  
④告知後の患者の身体および精神面での支援が十分に行われること。

森のホール21 情報センターの利用が始まります



音楽や演劇、映像に関する資料(図書・ビデオ・CD)の閲覧とビデオの編集ができる情報センターの利用が始まります。ホームビデオの編集や趣味の映像作品づくりにご利用ください。

施設名	設備等	費用
閉架書架	音楽、演劇、映像関係図書・雑誌	無料
閲覧ブース	閲覧用モニター 閲覧用ヘッドホン	
ビデオ編集	ABロール編集装置	900円
	ビデオ簡易編集装置	300円
	効果音・効果音楽検索装置	
	ナレーション室	500円
	効果映像検索装置	
	アニメーション制作装置	800円
	ビデオコピー装置	500円
ミニシアター	映像・音響装置	300円

利用開始日：資料の閲覧・ビデオ編集装置の予約は5月20日(金)、ビデオ編集装置の利用は5月27日(金)  
利用時間：水・日曜日(年末年始、保守点検日を除く)、午前9時30分～正午、午後1時～5時  
利用方法等：①住所・氏名

※費用はいずれも1時間あたりのもの

高齢者や障害者に住宅の増改築資金をお貸しします

高齢者や障害者に住宅の増改築資金をお貸しします。助が必要が高齢者や心身障害者の、日常生活や介護がより便利になるよう、住宅を増改築したり、トイレや浴室を改造する場合の資金の一部をお貸しします。

あなたの健康 197

癌の告知について

近年、インフォームド・コンセント(説明と同意)という考え方が提唱され、患者さんは医師から治療の内容、目的、効果について十分な説明を受け、納得した上で治療が行われます。このことから癌(がん)の告知のあり方が見直され始めました。

告知の条件  
①告知の目的がはっきりしていること。  
②患者に受容能力があること。  
③医師および看護者と患者やその家族との間に、十分な信頼関係があること。  
④告知後の患者の身体および精神面での支援が十分に行われること。

告知の良い点

告知の良い点  
①患者は真実を知ったうえで積極的な治療に参加し、闘病の計画を立てることによって、人生の再設計を行い、残された人生を有意義に過ごすことができる。

告知の悪い点  
②告知により医師と患者との関係が円滑になり、うそをつきながら対処する心労から開放され、治療や看護がしやすくなる。

告知の悪い点  
③治療後も経過観察を密に行われていくのが現状だと感じられる。

(松戸市医師会)



### 児童手当

6月期分を支給します  
児童手当(6月期分)2月(5月分)を指定口座に振り込みます。6月10日(金)以降に受け取ってください。

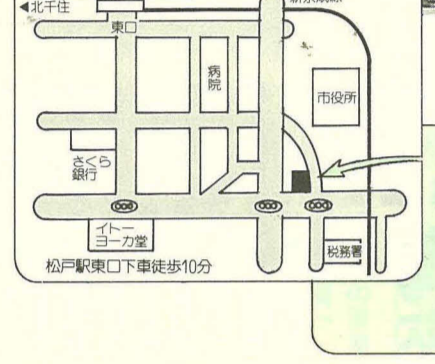
対象(現況届を期間内に提出し、引き続き受給資格があると認められた人)の平成5年6月以降、新規に認定された児童に支給されます。

申請はお済みですか  
要件(3歳未満の児童を養育している)保護者の前年の収入が一定未満である。支給額(月額)第一子・二子一五千円、第三子以降一万円(申請した翌月から支給します)受付窓口 市役所・各支所

児童手当を受けている人は、毎年6月中旬に「児童手当現況届」を提出しなければなりません。この届けは毎年6月1日に、おける状況に記載し、児童手当を引き続き受ける要件があるかどうかを、確認するための提出がないと、6月以降の児童手当が受けられなくなり、また提出してください。



# あなたを狙って来た



### 困ったときは消費生活センターへ

日々の暮らしの中の、買い物や契約、衣食住のトラブル、消費生活に関する問題は、多様化・複雑化してきています。センターには、皆さんがトラブルに遭わないようアドバイスしたり、解決のお手伝いをしています。

消費生活相談センターには、市から委託された相談員が、常時二人待機しています。専門的な立場から、親身にアドバイスします。気軽に相談ください。相談は電話でも応じます。プライバシーには十分に配慮し、秘密は固守されますので、ご安心ください。

# うこんな手口に御用心！悪徳商法をめぐるトラブル



### 悪徳商法：最近の傾向

悪徳商法の中で、最近増加しているのが、資格の取得を勧める「さむらい(土)商法」や、ねずみ講に似たマルチ・マルチまがい商法などです。特にマルチ商法は七十年代、八十年代に次の第三次ブームといわれ、若者を中心に被害が広がっています。

また、安いと錯覚させて物を買わせる「SF(催眠)商法」に関する苦情、相談も多くなっています。契約金額も大きいので、契約時は慎重に、解約する場合は早めにし、トラブルを未然に防ぎましょう。

契約に関するトラブル  
悪徳商法とは限りませんが、契約に関する相談も、多く寄せられています。高額な契約、長期にわたる契約にトラブルが発生しています。

悪徳商法とは限りませんが、契約に関する相談も、多く寄せられています。高額な契約、長期にわたる契約にトラブルが発生しています。

悪徳商法とは限りませんが、契約に関する相談も、多く寄せられています。高額な契約、長期にわたる契約にトラブルが発生しています。

# こんなにあつた悪徳商法

名称	主な商品・サービス	主な販売方法と特徴や問題点
原野商法	山林、原野、土地販売の仲介	「将来能力」は確実なもので、ほとんどの場合、低い価格で売却し、高額の利益を得ることができるといわれます。最近では、悪徳業者が多くなり、買手は慎重に選ぶ必要があります。
先物取引商法	外国市場の大豆、砂糖、石油などの先物取引	国内市場の金、大豆、小麦、生糸などの先物取引
先物取引商法	外国市場の大豆、砂糖、石油などの先物取引	国内市場の金、大豆、小麦、生糸などの先物取引
先物取引商法	外国市場の大豆、砂糖、石油などの先物取引	国内市場の金、大豆、小麦、生糸などの先物取引
先物取引商法	外国市場の大豆、砂糖、石油などの先物取引	国内市場の金、大豆、小麦、生糸などの先物取引

### SF(催眠)商法

- 駅前ていきなりプレゼント  
●駅前ていきなりプレゼントを配っていました。見ると、別会場と交換しますと書いてあります。トイレ、ペーパーなど、日常必需品です。明らかに、行ってみたいなと思っていました。
- 会場に入ってみると  
●少し狭い感じの部屋に、ぎっしり人が詰め掛けしていました。最初は、プレゼントとして日用雑貨を次々と配っています。無料ですが、「先着順です。お手紙をあげてください」といわれ、会場全体が、熱気を帯びてきました。
- 次々と品物が出てきます  
●「教に限りがある」「宣伝していないから良いものが安い」「今、ここで手が入れられない」といわれ、だんだん高額な品物が出てきますが、大幅な割引ですので、買うことにしました。
- 高額かと思いましたが、契約しました  
●最後の方で、高額な商品が出てきました。「60万円の○○○○が、今日だけ20万円」と、3分の1の価格でしたので、購入契約をしました。

### マルチ・マルチまがい商法

- 知り合いから電話での誘い  
●学生時代の友人から「すごい話がある」といかに誘いに誘われ、電話がかかってきました。内容は、とっても面白く、取りあはず話だけでも、会う約束をしました。
- 喫茶店に行ってみると  
●「素晴らしい人に会わせるといわれ、少しすると、高級品ばかりを身につけた人物が現れました。そしてサークルへの入会を勧めます。その人物は次々とサークルでの自分の成功話をします。「サークルのおかげで海外旅行に10回行った」「車を3台持っている」といふなど。「今まではいいの」と後押しするので、入会してもいいかと思いました。
- 納得→契約しました  
●「入会すると、収入が今の10倍になる」「一緒にがんばろうよ」と勧められ、入会しました。準備資金がありませんが、ローンで借りることにしました。毎月たまった○○千円で、すぐにもうかって、返せると考えたからです。「私もやっているんだから大丈夫」と友人も太鼓判です。

### さむらい(土)商法

- 職場に電話がかかってきました  
●「○○診断士」「○○プランナー」などの資格をあげて、資格取得の講座を受講を勧められました。仕事にも有利になるといわれて、取りあはず資料だけでも送ってもらうことにしました。
  - 電話口ではその気に  
●「今なら試験が簡単」「持っていると、将来有利に」「登録だけでも」との説明で、受講してもいいかと思いました。
  - OKの返事をしました  
●仕事なので、あとで資料を見て判断しようと思いつきました。
- 結果  
●資料や教材が送られてきました。  
●契約したことになる場合もありません(電話での契約はクーリングオフできません)。  
●電話をすると、最初の担当者と違う人が電話に出て、「上司を出せ」「ただですとごめん」などと脅したりする人もあります。  
●解約したいと言ってもお断り、高額な解約料を請求されます。
- 対策  
●断るときは、はっきりと。  
●解約の通知は、内容証明郵便で。

### おまの図書館をご利用ください

お母さんやお友達とのコミュニケーションを深めることを目的に、おまの図書館を開設しています。

貸し出しも行っています。どうぞご利用ください。

おまの図書館の開設日時  
開設日 開設時間  
第2・4水曜日 午後1時～4時  
第1・3土曜日 午後0時30分～3時30分  
第2・4土曜日 午後0時30分～3時30分  
※ハルマのあひるさんのおまの図書館

おまの図書館の開設日時  
開設日 開設時間  
第2・4水曜日 午後1時～4時  
第1・3土曜日 午後0時30分～3時30分  
第2・4土曜日 午後0時30分～3時30分  
※ハルマのあひるさんのおまの図書館

### 児童扶養手当の額が上がりました

手当名	旧(改定前)	新(改定後)
特別児童扶養手当1級	47,160円	47,800円
〃2級	31,440円	31,860円
特別障害者手当	24,630円	24,960円
障害児福祉手当	13,390円	13,580円
福祉手当(経過措置)	13,390円	13,580円

### 特別児童扶養手当・特別障害者等福祉手当の額が変わりました

6月1日(水)から改定が実施されます。特別児童扶養手当、特別障害者等福祉手当の額が、それぞれ1,640円、320円ずつ上がります。また、障害児福祉手当、福祉手当(経過措置)の額も、それぞれ190円ずつ上がります。

### 建築物実態調査にご協力

この調査は、最近の建築物と住宅の建築状況を調査し、国や県の住宅行政等の基礎資料を得るため、毎年実施しているものです。

6月10日(金)から30日(木)の間、調査員が伺いますので、調査にご協力ください。

### 5月31日(火)は軽自動車税の納期です

5月31日(火)は軽自動車税の納期です。納期は5月31日(火)までです。

### 6月定例会市議会開催予定

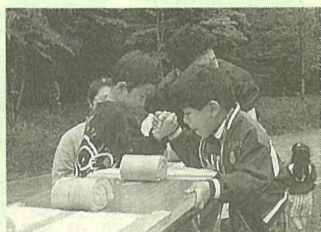
期日	会議予定
21(木)	招集口・本会議
17(日)	招集口・本会議
16(土)	招集口・本会議
15(金)	招集口・本会議
14(木)	招集口・本会議
13(水)	招集口・本会議
10(日)	招集口・本会議
9(土)	招集口・本会議

### 特別児童扶養手当・特別障害者等福祉手当の額が

6月1日(水)から改定が実施されます。特別児童扶養手当、特別障害者等福祉手当の額が、それぞれ1,640円、320円ずつ上がります。また、障害児福祉手当、福祉手当(経過措置)の額も、それぞれ190円ずつ上がります。



# 情報チャンネル



※タイトルが色刷りのものは、市の主催です。

**おはなしキャラバン体験講座・人形劇の人形づくり**

6月1日(水)・8日(水)・15日(水) (全三回)、午前10時～午後0時30分 会場おはなしキャラバン事業所(青少年会館内) 定員先着十五人 費用三千円(材料費ほか) 持ち物大型方ター・エプロンなど  
 田代電話で市立図書館 ☎65-1511番へ

**お母さんのためのおはなし教育集中講座**

6月3日(金)午前10時～正午 会場青少年会館 内容絵本の見せ方・語り方、短いおはなしの語り方 費用テキスト代二千二百円 定員先着七十人(二歳以上の保育士十人まであり)  
 田代電話で、県福祉人材センター ☎44-3037番へ

**トレーニング機器操作講習会**

5月28日(土)午後1時30分～3時30分 会場青少年会館 樋野口分館 費用無料 対象高校生以上の人・先着二十人(三十歳未満の人優先)  
 田代電話で青少年会館本館 ☎44-8556番へ

**福祉とのふれあい入門教室**

6月5日(日)(講習)・7日(火) (施設実習)、時間はともに午前10時～午後4時 会場習志野市総合福祉センター(京成津田沼またはJR津田沼駅南口からバス利用) 内容社会福祉施設での体験を通して、福祉に必要な知識や技術を習得します。 定員先着三十人  
 田代電話で、県福祉人材センター ☎43-281-1294番へ

**母子・寡婦家庭対象和裁講習会**

6月12・19・26日、7月10・17・24日、9月11・18日、10月9・23日、11月13・27日の各日曜日、午後0時30分～4時30分 会場矢切公民館 内容じゅばん、浴衣、ウール着物の製作(初めての人も、初歩より指導します) 費用無料(材料費は各自) 持ち物裁縫セット、白カタン糸、針(三の三)、初めての人はサラシ布一反と浴衣地  
 田代電話で、電話で福祉事務所福祉係へ

**体験教室「布を織る」**

5月25日から7月13日の毎週水曜日、午前10時から午後2時から各二時間 定員各回三人 費用無料  
 田代電話で、電話で福祉事務所福祉係へ

**一般ボランティア養成教室**

6月10日～7月8日の毎週金曜日、午前10時～正午 会場松戸市民センター 内容水彩画・油絵・アクリル画 定員先着十人 費用三千円(五回分)  
 田代電話で、電話で池田 ☎86-8785番へ

**絵画初心者講座**

6月5・19日、7月3・17日、9月4・11日、10月2・16・30日、11月6・20・27日の日曜日、午後0時30分～4時30分 会場女性センター(旧婦人会館) 内容小物類などの手編み(初めての人も、初歩より指導します) 費用無料(材料費は各自) 持ち物編み棒(四号・六号)、筆記用具、残り毛糸(毛糸のない方は会場にもあります)、物差し  
 田代電話で、電話で福祉事務所福祉係へ

**松戸国際高校開放講座「楽しい書道」**

6月4・18、7月2・16・23、8月27・9月3・10・15・29、11月5・19、12月3・17、平成7年1月7・21・28日の各土曜日、午前9時20分から1時間半程度  
 会場…松戸国際(旧松戸東)高校 講師…同校教諭 定員…30人(抽選) 費用…教材費のみ自己負担  
 田代電話で、電話で松戸国際高校 ☎86-0563番へ

**定員三十人 費用無料**

田代電話で、電話で松戸国際センター ☎62-15963番へ

日時	内容	会場
6/2(木) 午後1時30分～3時30分	・開講式 ・ボランティアを始めるにあたって ・車イスの扱い方 ・ガイドヘルプについて	社会福祉協議会
6(月)	・老人介護について	中央保健センター
7(火) 午後1時30分～3時	・特別養護老人ホーム ・体験学習	特別養護老人ホーム「南花園」
8(水)		
10(金)	・福祉映画 ・閉講式	社会福祉協議会

**募集します**

女性のつとめ実行委員を募集  
 「女性のつとめ」は、さまざまな女性問題の解決を目指して、性の違い、世代の違いを超えて語り合う広場です。自分と自分の周りをもう一度見つめ直したい方、企画運営に参加しませんか。  
 対象市内在住・在勤・在学の方  
 田代電話で、電話で松戸国際センター ☎62-15963番へ

**看護婦・准看護婦募集**

資格四十歳までの有資格者  
 および来春養成機関卒業見込みの人 選考面接と健康診断  
 田代電話で、電話で松戸国際センター ☎64-3689番へ

による  
 田代電話で、電話で松戸国際センター ☎64-3689番へ

田代電話で、電話で松戸国際センター ☎64-3689番へ

田代電話で、電話で松戸国際センター ☎64-3689番へ

**外国人のための初級日本語教室**

午前の部 6月6日～平成7年3月13日の毎週月曜日午前10時30分～正午、夜間の部 6月7日～平成7年3月14日の毎週火曜日午後7時～8時30分 会場市役所研修室 講師(松戸市国際交流協会) 員ボランティア 対象市内在住・在勤・在学の外国人で日本語があまり話せない、または全く話せない人・各四十人 費用千円  
 ※周りに対象となる人がいたら、教えてあげてください。  
 田代電話で、電話で松戸市国際交流協会(市役所内)へ

**親子手芸教室**

6月12日(日)午後1時～3時 会場市民会館 内容ビーズ手芸 対象市内小・中学生と保護者・先着五十人 費用無料  
 田代電話で、電話で松戸市青少年相談員連絡協議会事務局(こども課内)へ

**酒害講演会**

5月30日(月)午後2時～4時 会場松戸保健所 内容「日常にひそむアルコール問題」 講師初石病院精神科部長・三船英男氏 費用無料  
 田代電話で、電話で松戸市保健所予防課 ☎61-121番

**社交ダンス初心者講座**

6月2日～7月7日の毎週木曜日、午後7時～9時 会場青少年会館 対象青少年の初心者 費用千円  
 田代電話で、電話で松戸市国際交流協会(市役所内)へ

**家庭教育学級合同開級式記念講演会**

6月7日(火)午前10時～正午 会場市民会館 費用無料 講師教育評論家・遠藤豊吉氏 テーマ「子の心・親知らず・我が子の心をキャッチしよう」  
 田代電話で、電話で松戸市国際交流協会(市役所内) ☎68-1214番

**明るい社会づくり松戸推進協議会「家庭教育講演会」**

6月7日(火)午前10時開演 会場市民会館 内容「もっときいて、ほくの心、わたしの心」 費用無料  
 田代電話で、電話で松戸市国際交流協会(市役所内) ☎65-7389番

## 講座・講演

**流山青年の家芸術倶楽部「舞台照明技術研修会」**

5月28日(土)・29日(日)(二泊二日) 会場県立流山青年の家 対象青少年・成人 費用二千四百円 定員五十人  
 田代電話で、電話で松戸市国際交流協会(市役所内) ☎68-1214番

**音楽の広場(合唱講座)**

5月24日(火)午後1時30分～3時30分 会場市民会館 費用二千七百円(初回のみ)  
 田代電話で、電話で松戸市国際交流協会(市役所内) ☎68-1214番

**スペイン語入門講座**

6/2・9・30、7/14・28、9/8・22・29、10/13・27、11/10・24、12/8・22、平成7年1/12・26、2/9・23、3/2・16の各木曜日、午後7時～8時30分  
 会場…市民会館 講師…東京大学水産学部イサイアス・サルガド・ウガデ氏 対象…初心者・先着10人 費用…3,000円  
 田代電話で、電話で松戸市国際交流協会(市役所内)へ

日時	内容	会場
6/17(金)	オリエンテーション 社会の変化と心構え 福祉制度ほか	松戸保健所
24(金)	家庭看護の実際 Part1 家庭での応急手当	中央保健センター
7/1(土)	家庭看護の実際 Part2	松戸保健所
8(日)	老人痴呆とその予防 医師への上手なかかり方 施設実習	老人保健施設 梨香苑
15(日)	栄養と食事 座談会 修了式ほか	松戸保健所

田代電話で、電話で松戸市国際交流協会(市役所内) ☎61-2121番へ

愛が実ったのは  
7年目でした。

新婚さん  
こんにちは



少女漫画のようですが、出会いは中学校のある教室、同級生としてでした。卒業してから付き合いを始めて二十二歳でゴールイン。結婚できたことが、なによりの幸せです。

五香六実 野村 卓弘さん  
陽子さん



ジェネレーション・サマースクール  
 7月26日(火)〜27日(水) (二泊二日) 会場 県立手賀の丘少年自然の家(沼南町) 内容 自然環境の中での体験学習 定員七十人・スタッフのボランティア十人 対象 小学校四〜六年生(低学年生は、高学年生以上の兄弟・姉妹と一緒に参加可) スタッフのボランティアは中学生以上 費用 一人三千五百円(交通費、宿泊費、食事代、おやつ代、保険料を含む)  
 5月31日(火)までに、電話で松戸青年会議所 ☎65-0234番へ  
 ※詳細は参加者に対し別途説明会を開きます。

影絵劇「銀河鉄道の夜」  
 6月11日(土)午後1時30分と4時30分の二回公演 会場 市民会館 費用 千五百円(四歳以上)  
 松戸市放課後の子ども指導研究会(新松戸学童保育所内) 松戸 ☎44-9796番

なんでも相談日  
 5月29日(日)午前10時30分〜午後3時 会場 伊勢丹松戸店 十一階 内容 法律・相続・税金などの相談を弁護士、税理士などの専門家が応じます。 松戸商工会議所 ☎64-3111番

野菜販売  
 5月28日(土)午前10時〜午後4時 会場 JA五香支店前 内容 地場野菜の即売 松戸市4日クラブ・小川 ☎6211626番

パークセンター(21世紀の森と広場)催し物  
 5月21日(火)〜6月4日(日)の毎週土曜日、午後7時〜9時 会場 小金原体育館 対象 市内在住の人 費用 無料  
 園地指導委員・松丸 ☎43-6608番

バスケットボール市民大会  
 6月26日、7月3日の各日 午前9時から 会場 栗ヶ沢公園庭球場 対象 市内在住・在勤者のチーム(男子高校生を除く) 費用 一チーム三千円  
 園地指導委員・染谷 ☎87-7632番

家庭婦人クラス別テニス大会  
 6月13日・20日の各月曜日(予備日27日、午前9時から) 会場 栗ヶ沢公園庭球場 対象 市内在住または家庭婦人テニス協会加盟クラブの人 費用 クラブ員一組二千円、一般一組三千円  
 6月13日(火)午後7時から小金中学校で代表者会議を開きます。

松戸市ダブルス選手権(テニス)  
 7月10日・17日(一般男子)、8月21日、9月4日(一般女子・壮年男女)の各日曜日、午前9時から 会場 栗ヶ沢公園庭球場 対象 市内在住・在勤の人 費用 各一組千五百円  
 園地指導委員・松丸 ☎43-6608番

救急医療体制  
 健康保険証を忘れずに  
 ◆テレホン案内サービス ☎66-0010番 平日・午後5時〜翌朝午前9時 休日と土曜日・午前9時〜翌朝午前9時  
 ◆夜間急病診療所 ☎68-3756番 衛生会館内・毎日午後8時〜11時  
 ◆休日土曜日夜間歯科診療所 ☎65-3430番 衛生会館内・午後8時〜11時

松戸まつど花季展示会  
 5月24日(火)〜29日(日) 午前9時〜午後5時 会場 運動公園体育館 費用 無料  
 園地 ☎41-3307番

婚前・新婚学級一素敵にコミュニケーション  
 日時 5/30(月) 6/6(月) 6/13(月)  
 会場 中央保健センター  
 午後6時30分〜8時30分  
 内容 結婚って、親になるってどんなこと? 講師: 教育心理研究センター・時田光人氏  
 ※血圧測定・尿検査を無料で実施  
 気がついてからは遅すぎる妊娠・出産の心得 講師: 医師・堀口雅子氏  
 ※血液検査(貧血・梅毒・風疹抗体価)を有料で実施  
 幸福な家庭設計のために ※検査結果をお知らせします。

対象未婚または新婚のカップル(一人での参加も歓迎)  
 園地 ☎46-5601番  
 費用 無料

行事名 日時 講師 対象 費用  
 こども手作り教室「押し花で壁かざりを作ろう」 6/5(日) 午後1時〜3時 フラワーデザイナー 山中琴江氏 小3〜中3(親子可) 先着24組 材料費500円  
 みどりの講習会「植物画入門」(2回連続) 7/9(火) 午後1時〜3時 ポタニカルアーティスト 佐々木啓子氏 どなたでも先着24人 材料費150円  
 みどりの講習会「盆栽の仕立て方」 12(日) 園地日本盆栽協会 松戸支部会員 どなたでも先着40人 無料

松戸市七人制ラグビー大会  
 6月26日(日)午前9時〜午後5時 会場 陸上自衛隊松戸駐屯地ラグビー場 対象 市内在住・在勤のチーム・先着十六組  
 チーム 費用 一チーム二万円  
 園地 ☎88-5039番

家庭婦人クラス別テニス大会  
 6月13日・20日の各月曜日(予備日27日、午前9時から) 会場 栗ヶ沢公園庭球場 対象 市内在住または家庭婦人テニス協会加盟クラブの人 費用 クラブ員一組二千円、一般一組三千円  
 6月13日(火)午後7時から小金中学校で代表者会議を開きます。

松戸市ダブルス選手権(テニス)  
 7月10日・17日(一般男子)、8月21日、9月4日(一般女子・壮年男女)の各日曜日、午前9時から 会場 栗ヶ沢公園庭球場 対象 市内在住・在勤の人 費用 各一組千五百円  
 園地指導委員・松丸 ☎43-6608番

救急医療体制  
 健康保険証を忘れずに  
 ◆テレホン案内サービス ☎66-0010番 平日・午後5時〜翌朝午前9時 休日と土曜日・午前9時〜翌朝午前9時  
 ◆夜間急病診療所 ☎68-3756番 衛生会館内・毎日午後8時〜11時  
 ◆休日土曜日夜間歯科診療所 ☎65-3430番 衛生会館内・午後8時〜11時

保健衛生  
 幼児の腎炎・ネフローゼの早期発見・予防に尿検査を  
 時期 6月下旬 対象 昭和63年4月2日から平成3年4月1日生まれの幼児 費用 無料  
 園地 ☎46-5601番

# リサイクル広場

あなたの家の不用品を生かしてみませんか

ボストンバッグ・シューズケース・キャディーバッグ 一万円〜エレクトーン 無料  
 一輪車 二千円  
 (日用雑貨) 編み機 四千元  
 ◆紳士靴 26.5 / 3E / 26.5 / 4E 各五千元 ◆額縁 五千元 無料  
 ◆五月人形 二点 無料 ◆人形ケース 千円 ◆カラーなべ 千円 ◆錦焼き物 小皿 五枚 セット 五百円 ◆日蓮上人御書 講義 十大部 十巻 二千五百円 ◆アタッシュケース 二千円 ◆小型金庫 千五百円 ◆室内用物干し(組立式) 三千円  
 園地 ☎25日(火) (当日消印有効) までに、ハガキに希望品名(品物一点につき一人一枚)・価格・住所・氏名・電話番号(昼間お勤めの方は会社の電話番号)を記入  
 7329番

品物を譲りたい人は、5月24日(火)までに、電話で申し込んでください(一人三品まで)。  
 6月20日号に掲載します。価格は一万円までで、衣料品・食料品・自転車などは扱いません。  
 園地 ☎66-7329番

次回掲載分について  
 品物を譲りたい人は、5月24日(火)までに、電話で申し込んでください(一人三品まで)。  
 6月20日号に掲載します。価格は一万円までで、衣料品・食料品・自転車などは扱いません。  
 園地 ☎66-7329番

歯の衛生週間「歯の健康チェック」  
 6月4日(土)午後1時30分〜3時の間受け付け 会場 中央保健センター 内容 歯科医師による口腔内診査と相談など 費用 無料(歯ブラシ進呈)  
 ※高齢者のよい歯のコンクール(八十歳以上で自分の歯が二十本以上ある方対象)も行います。  
 園地 ☎66-7486番

譲ります  
 (家具) ライティングデスク 五千円 ◆ セミダブルベッド 千円 ◆ 洋風座卓 無料 ◆ 食器棚 五千円 ◆ サイドボード 七千円 ◆ 食卓椅子 十脚 一万円 ◆ 姿見 二千円 ◆ 和風びょうぶ 二千円 ◆ 学習机 一万円 ◆ 学習机 八千円  
 (電気製品) ミシン 千円 ◆ 工業用ミシン 五千円 ◆ CDプレーヤー 九千円 ◆ 再生力セットデッキ 無料 ◆ たこやき機 千円 ◆ ドライヤー

(旅行用) 千円 ◆ 掃除機 二千円 ◆ 電子レンジ 五千円 (子供用品) チャイルドカーシート 三千五百円 ◆ 千円 ◆ シュニアハンガー 千円 ◆ 五点 ベビーラック 無料 ◆ ベビーバス 無料 ◆ A型ベビーカー 無料 ◆ ベビーラック 二千円 ◆ しゃい子 & ベビーカー 四千円 ◆ 木馬 三千円 ◆ ベビーハイチェア 二千円 ◆ 整理だんす 二千円 ◆ 歩行器 千円 ◆ おまる 五百円 (スポーツ用品・楽器) スカッシュラケット 二千円 ◆ ピアノ 一万円 ◆ クラシックギター 無料 ◆ ゴルフ用

品物を譲りたい人は、5月24日(火)までに、電話で申し込んでください(一人三品まで)。  
 6月20日号に掲載します。価格は一万円までで、衣料品・食料品・自転車などは扱いません。  
 園地 ☎66-7329番

品物を譲りたい人は、5月24日(火)までに、電話で申し込んでください(一人三品まで)。  
 6月20日号に掲載します。価格は一万円までで、衣料品・食料品・自転車などは扱いません。  
 園地 ☎66-7329番

# 森のホール21 チケットセンターチケットガイド

営業時間 午前10時〜午後4時 ☎84-5050番 (月曜日は休館) ※電話での予約はできません

公演日	公演名	会場	開演時間	費用
5/27(金)	森山良子コンサートツアー「手の中に」	大ホール	午後6時30分	S/5,000円 A/4,500円
6/4(土)	G. シュワルツ松戸定期演奏会 演奏・東京フィルハーモニー	森のホール21	午後7時	S/5,000円 A/4,000円 B/3,000円
11(土)	山内七子・ピアノトリオコンサート	小ホール大ホール	午後2時	2,000円 (全自由席)
23(木)	鼓童	大ホール	午後6時30分	S/3,800円 A/3,300円
25(土)	ホセ・コランジェロ&ダンシング・タンゴ アルゼンチーン公演	市民会館	午後3時	S/5,000円 A/4,000円
25(土)	立川談志独演会	小ホール	午後6時	2,500円 (全自由席)
7/3(日)	松竹大歌舞伎公演(2回公演)	森のホール21	午後1時と午後5時	S/5,000円 A/4,000円 B/3,000円
17(日)	華麗なるタンゴ アルゼンチーン 弦楽五重奏団演奏会	森のホール21	午後2時	S/5,000円 A/3,000円
24(日)	レニングラードサーカス(2回公演)	大ホール	午後0時30分と午後4時	S/3,000円 A/2,000円
30(土)	東京交響楽団 '94少年少女のための夏休みコンサート & 神津善行・中村メイコファミリーのトーク	大ホール	午後2時	S/4,000円 A/3,000円 B/2,000円

※チケットは売り切れの場合があります。  
 本日発売  
 園地 ☎66-7486番



カラスノエンドウ  
〔烏野豌豆〕  
—マメ科—



見られる所——道端や野原など日あ  
たりのよいところ  
花期——4月～5月  
花の色——紅紫

チョウが羽を広げたような丸い濃いピンク色の花は、やがて緑色のサヤエンドウを実らせませす。葉の先からは先端が3つに裂けた巻きひげが伸び、まさに野原に生えるミニチュアエンドウといえるでしょう。

豆が黒く熟すことや大ぶりなことからカラスの名を持ちます。

実がふくらんださやは、中身を取り除き笛にして遊ぶことができ、その音は、初夏の野原にこだまします。

みどりの  
歳時記

遊び心は万国共通？

「世界のあそび」で国際交流



しっかり握って、さあ回せるかな(ガンシン)

ティジェンズの羽



バランス感覚が大切なバンブーダンス

21世紀の森と広場で5月3日に行われた「こども祭」で、(財)松戸市国際交流協会による「世界のあそび」コーナーが注目を集めていました。

紹介された遊びは、中国のティジェンズ(羽蹴り)、インドネシアのガンシン(こま回し)、フィリピンのバンブーダンス(竹踊り)の3つ。ティジェンズ、ガンシンはそれぞれの国の出身者が自らお手本を披露して、訪れた親子連れたちから拍手を浴びていました。

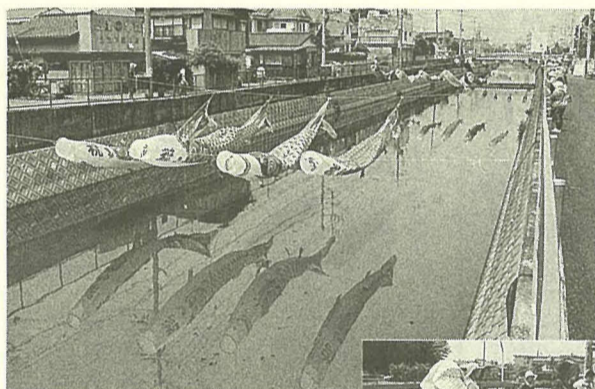
その後、実際に手に取り挑戦。あちらこちらから、「できた!」という歓声があがっていました。遊び心は万国共通のようですね。

ギョ魚! こいのぼりの大群が出現

市内の代表的な河川である坂川に、4月30日から5月6日までの1週間、150匹のこいのぼりが飾られ、道行く人々を驚かせていました。

「坂川に清流を取り戻す会(秋山淳子会長、会員80人)」が、青年会議所の協力を得て行ったもので、幅15mほどの坂川の両岸のフェンスにロープを渡し、1張りのロープに大きさによって4匹から12匹のこいのぼりが結び付けられました。地元栄町・古ヶ崎の町会も参加して、27張り約1.3kmにおよぶ群れが出来上がりました。

川面を渡る風をはらむこいのぼりは、まるで坂川を勢いよく泳いでいるようで、私たちの目を楽しませてくれました。



坂川に現われたこいのぼりの大群



多くの人の協力で完成



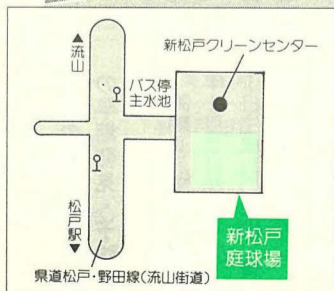
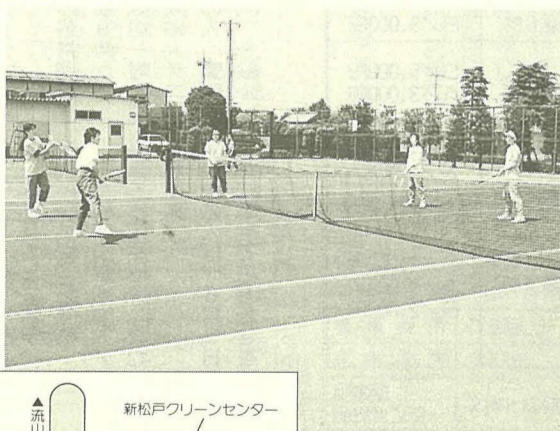
身近な街の話題をお寄せください。  
岡広報課

行ってみました  
施設案内



西馬橋 笠井 都子さん

テニス仲間と、よく利用しています。駐車場があるので、車で来られるのが良いですね。コートも使いやすい、気に入っています。



テニスは、どの世代にも人気のある、ポピュラーなスポーツです。

市内には、市営のテニスコートが7カ所あります。ここ新松戸庭球場は、江戸川に近い閑静な環境の中に、全天候型のコートが2面あります。

駐車場も完備しています。

- 利用時間 午前9時～午後5時
- 休園日 月曜日
- 交通 松戸駅西口から京成バス「江戸川台駅行き」で「主水池(もんといけ)」下車、徒歩1分
- 使用料 1時間412円(消費税込み)
- 申し込み 新松戸支所 ☎43-5111番
- 問い合わせ スポーツ課(運動公園内) ☎63-9241番

新松戸庭球場