

資料 1

地域団体の取り組みの 把握について

第2回松戸市地域福祉計画推進委員会

開催：平成31年1月30日（水）

作成：健康福祉部 地域福祉課



■目的

地域福祉を推進するには、市民や町会・自治会、ボランティア、NPO、各種団体の支えが重要です。地域において、どのような活動が行われ、問題が生じているか等を把握し、次期計画策定の参考資料とすることを目的といたします。

平成27年に調査を実施しているところから、地域団体の経年変化の把握にも努める目的としています。

なお、取りまとめた結果はホームページ等に公表し、地域団体の声を幅広く情報共有していきたいと考えています。

■関係団体

	関係団体	配布数	回収数
1	町会・自治会	357	
2	松戸市保育園協議会	54	
3	特別養護老人ホーム連絡協議会	24	
4	民生委員児童委員協議会	18	
5	地域包括支援センター	15	
6	松戸市ボランティア連絡協議会	13	
7	松戸市障害者団体連絡協議会	8	
	合計	489	

※団体の解散など、配布数には増減が生じる可能性があります。

■実施スケジュール

平成31年7月 各関係団体へアンケート調査 一斉発送

平成31年8月 第1回松戸市地域福祉計画推進委員会【中間報告】

平成31年8月～10月 郵送等にてアンケート回収・とりまとめ

平成32年1月 第2回松戸市地域福祉計画推進委員会【最終報告】

地域団体の取り組みの把握について(案)

提出用

団体名： _____ 担当者 _____ 連絡先： _____

取 り 組 み 1									
<p>取 り 組 み 名</p> <p>(取り組み(予定含む)名をご記入ください。上記の取り組みについて該当する区分すべてに○を付けてください。複数回答可) ※団体としてのボランティア活動の場合は右記に○を付けてください。</p>								※左記の取り組みが団体としてのボランティア活動の場合は下記に○を記入してください。 [_____]	
	まちづくり	健康・医療	防 犯	防 災	相談支援	就労支援	人材育成	障害者支援	介 護
	声かけ・見守り	サロン	子育て支援	世代間交流	文化・芸術	その他(_____)			
<p>取 り 組 み 内 容</p> <p>(上記の取り組みについて具体的にどのようなことを行うのか、ご記入ください。)</p>									
<p>対 象 者</p> <p>(上記の取り組みの対象となる方について、該当する箇所すべてに○を付けてください。複数回答可)</p>	高 齢	障 害	子 ども	女 性	そ の 他				
<p>現 状</p> <p>(上記の取り組みについて平成30年度の開催数や利用者数、従事者数、活動開始時期等をご記入ください。)</p>	開 催 数		利用者(会員)数		従事者(団体)数		活動開始時期		
	回/年		人		人				
	活動するメリット								
	活動当初と比較して変化したこと								
<p>周 知 方 法</p> <p>(取り組みの周知方法について該当箇所すべてに○を付けてください。複数回答可)</p>	ホーム ページ	チラシ	町会・自治会 の 回覧・掲示板	ポスター 掲示	声かけ	そ の 他			
<p>問 題 ・ 課 題</p> <p>(取り組む中で、問題や課題と思われることについて該当項目すべてに○を付けてください。複数回答可)</p>	1. 取り組みの周知、情報発信の機会が少ない 2. 利用者が減少している 3. 従事者が不足している 4. 従事者の高齢化が進んでいる 5. 新しい事業展開が行えず、マンネリ化している 6. 他の事業者、団体等との連携が弱い 7. 財政面での不安がある 8. 地域での理解が不十分である 9. 拠点の確保が困難である 10. その他(_____)								
<p>取 り 組 む う え で 必 要 と 感 じ る こ と</p> <p>(取り組みをさらに進めていくうえで、必要と感じていることについて該当項目すべてに○を付けてください。複数回答可)</p>	1. 広報活動 2. 組織づくり(従事者の確保等) 3. 他の事業者、団体等との連携 4. 財政面での補助 5. 拠点の確保 6. その他(_____)								
<p>今 後 の 方 向 性</p> <p>(貴団体が理想とする取り組みが実現できているか、また、今後どのように取り組む予定かについてご記入ください。)</p>									
<p>拡 大 ・ 維 持 ・ 縮 小 ・ 終 了 ・ そ の 他</p> <p>(上記の今後の方向性について、いずれかに○を付けてください。) ※新規の取り組みとして検討している場合は「その他」を選択してください。</p>	拡 大	維 持	縮 小	終 了	そ の 他				
<p>地域福祉についてご意見等ございましたら、右記にご記入ください。</p>									

地域団体の取り組みの把握について(案)

記入例

団体名：〇〇〇〇会

担当者：〇〇 〇〇

連絡先：〇〇〇-〇〇〇〇

内容の確認のため、後日お問い合わせの場合がございますので、ご了承ください。		取 り 組 み 1						
取 り 組 み 名 (取り組み(予定含む)名をご記入ください。上記の取り組みについて該当する区分すべてに〇を付けてください。複数回答可) ※団体としてのボランティア活動の場合は右記に〇を付けてください。	配食サービス					※左記の取り組みが団体としてのボランティア活動の場合は下記に〇を記入してください。 [<input type="radio"/>]		
	まちづくり	健康・医療	防 犯	防 災	相談支援	就労支援	人材育成	障害者支援
取 り 組 み 内 容 (上記の取り組みについて具体的にどのようなことを行うのか、ご記入ください。)	お弁当を希望している方の自宅へ届けるサービス。調理の手伝いも行う。							
	声かけ見守り	サロン	子育て支援	世代間交流	文化・芸術	その他()		
対 象 者 (上記の取り組みの対象となる方について、該当する箇所すべてに〇を付けてください。複数回答可)	高 齢	障 害	子 ども	女 性	そ の 他			
	<input type="radio"/>	<input type="radio"/>						
現 状 (上記の取り組みについて平成30年度の開催数や利用者数、従事者数、活動開始時期等をご記入ください。)	開 催 数	利用者(会員)数	従事者(団体)数	活動開始時期				
	24 回/年	67 人	31 人	平成22年4月～				
開催数、利用者数が該当しない場合は、未記入で構いません。		活動するメリット						
配食により、一人暮らしの方の安否確認ができ、なおかつ高齢者の話し相手になることが可能。		活動当初と比較して変化したこと						
		活動当初は月1回でしたが、希望により5年前から月2回になりました。						
		町会・自治会の掲示以外で掲示されている場合は、こちらに〇を付けてください。						
周 知 方 法 (取り組みの周知方法について該当箇所すべてに〇を付けてください。複数回答可)	ホームページ	チラシ	町会・自治会の回覧・掲示板	ポスター掲示	声かけ	そ の 他		
					<input type="radio"/>	地区社会福祉協議会の広報紙		
問 題 ・ 課 題 (取り組む中で、問題や課題と思われることについて該当項目すべてに〇を付けてください。複数回答可)	1. 取り組みの周知、情報発信の機会が少ない							
	2. 利用者が減少している							
	3. 従事者が不足している							
	<input type="radio"/>	4. 従事者の高齢化が進んでいる						
	5. 新しい事業展開が行えず、マンネリ化している							
	6. 他の事業者、団体等との連携が弱い							
	<input type="radio"/>	7. 財政面での不安がある						
	8. 地域での理解が不十分である							
	9. 拠点の確保が困難である							
	<input type="radio"/>	10.その他(参加希望者が多く、待機者が発生している)						
取 り 組 む う え で 必 要 と 感 じ る こ と (取り組みをさらに進めていくうえで、必要と感じていることについて該当項目すべてに〇を付けてください。複数回答可)	1. 広報活動							
	2. 組織づくり(従事者の確保等)							
	3. 他の事業者、団体等との連携							
	<input type="radio"/>	4. 財政面での補助						
	5. その他()							
今後の方向性 (貴団体が理想とする取り組みが実現できているか、また、今後どのように取り組む予定かについてご記入ください。)	高齢者が年々増加し、一人暮らしの方が多くなるため、地域のボランティアを募集して取り組むように努力したい。							
拡 大 ・ 維 持 ・ 縮 小 ・ 終 了 ・ そ の 他 (上記の今後の方向性について、いずれかに〇を付けてください。) ※新規の取り組みとして検討している場合は「その他」を選択してください。	拡 大	維 持	縮 小	終 了	そ の 他			
	<input type="radio"/>							
地域福祉についてご意見等がございましたら、右記にご記入ください。	公共施設の増設及び市民センター内の整備。具体的には、エレベーターの設置など。ボランティアが高齢になってきており、2階に荷物を運ぶのが困難になっている為。							

**第2次松戸市地域福祉計画に関連する
地域団体の取り組みの把握結果**

【抜粋】

平成27年7月
松戸市

■方 法

- (1) 対 象：松戸市で活動する民間企業、複合サービス、福祉関係機関、市民活動登録団体、地域団体、町会・自治会
- (2) 期 間：平成 27 年 3 月～5 月
- (3) 方 法：郵送・FAX・メールによる配布・回収

■回収結果

No.	種 別	配布数	回収数	回収率 (%)
1	民間企業	7	4	57.1
2	複合サービス	49	4	8.2
3	福祉関係機関	81	36	44.4
4	市民活動登録団体	113	56	49.6
5	地域団体	63	52	82.5
6	町会・自治会	364	198	54.4
	計	677	350	51.7

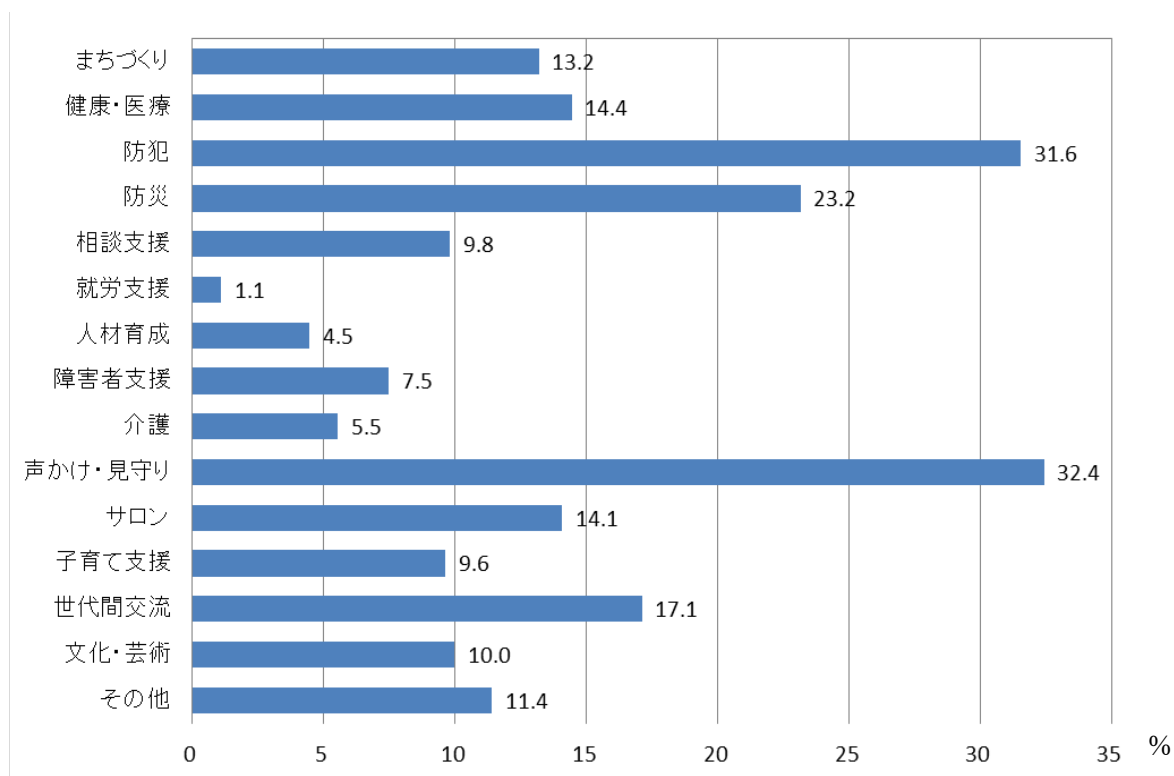
■結 果

- (1) ボランティア活動の有無・・・ボランティア活動の一環で取り組んでいるのは、全体で 46%となっている。

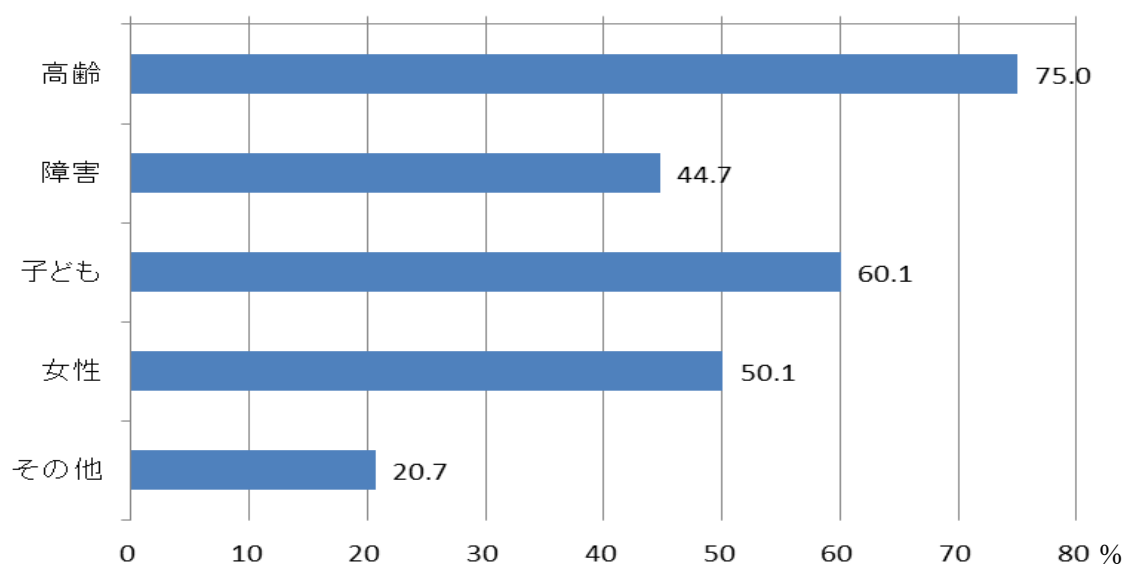
回答数：561

(2) 分野(複数回答)・・・地域の中で、「声かけ・見守り」、「防犯」、「防災」に関連した取り組みを行っている団体が多い。

回答数：561

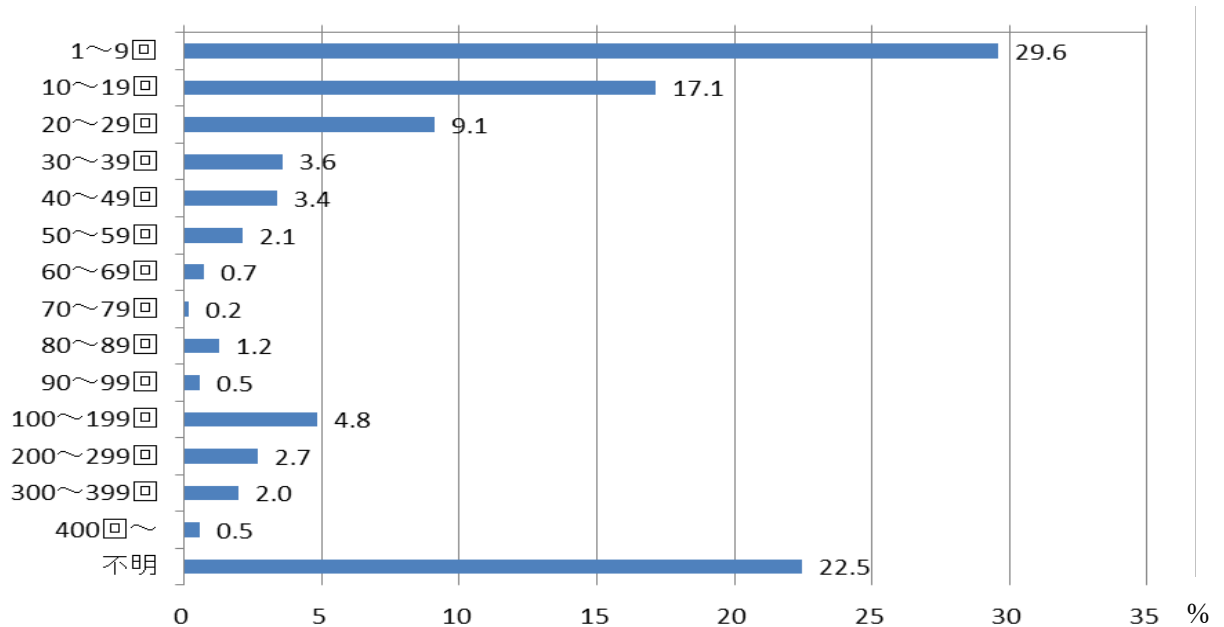


(3) 対象者(複数回答)・・・「高齢者」、次いで「子ども」、「女性」に対して取り組んでいる団体が多い。回答数：561



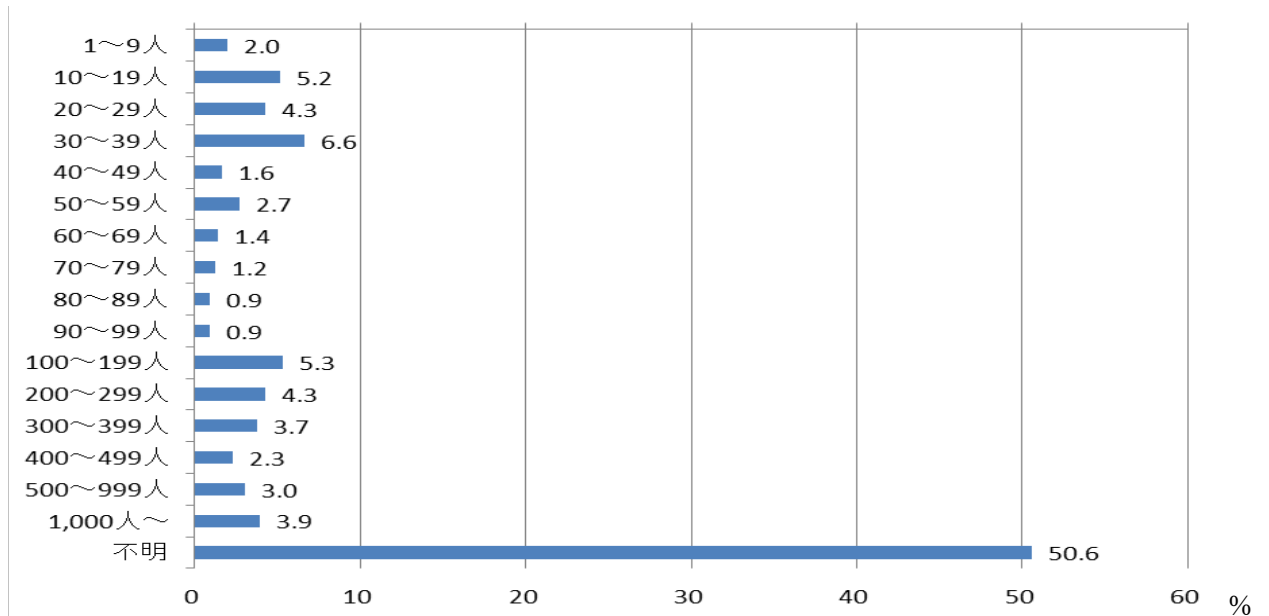
(4) 開催数(回/年)・・・取り組みの頻度は、「年に数回」が多く、次いで「毎月1回」取り組んでいる団体が多い。

回答数：561



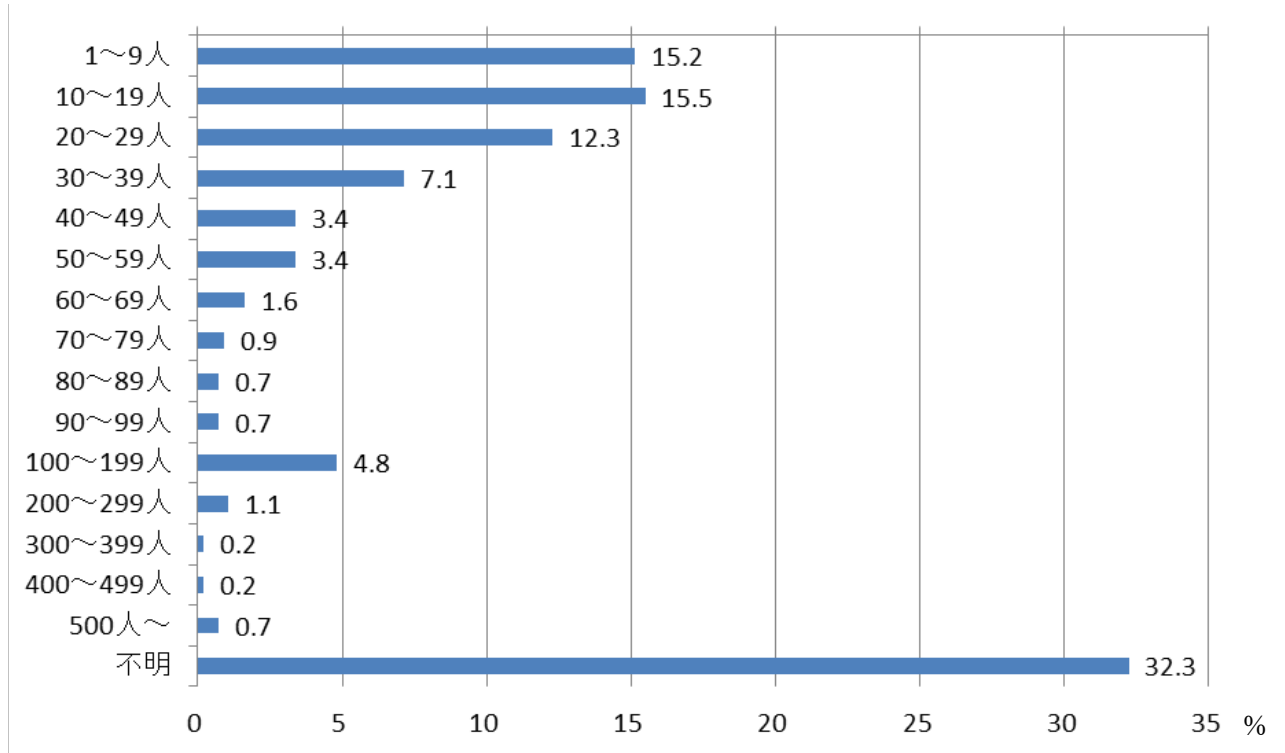
(5) 利用者(会員)数・・・取り組みに参加する利用者は、「100名以上」が約2割、「49名以下」が約2割であり、取り組みの内容や年間の開催数によって利用者の規模が異なる。

回答数：561



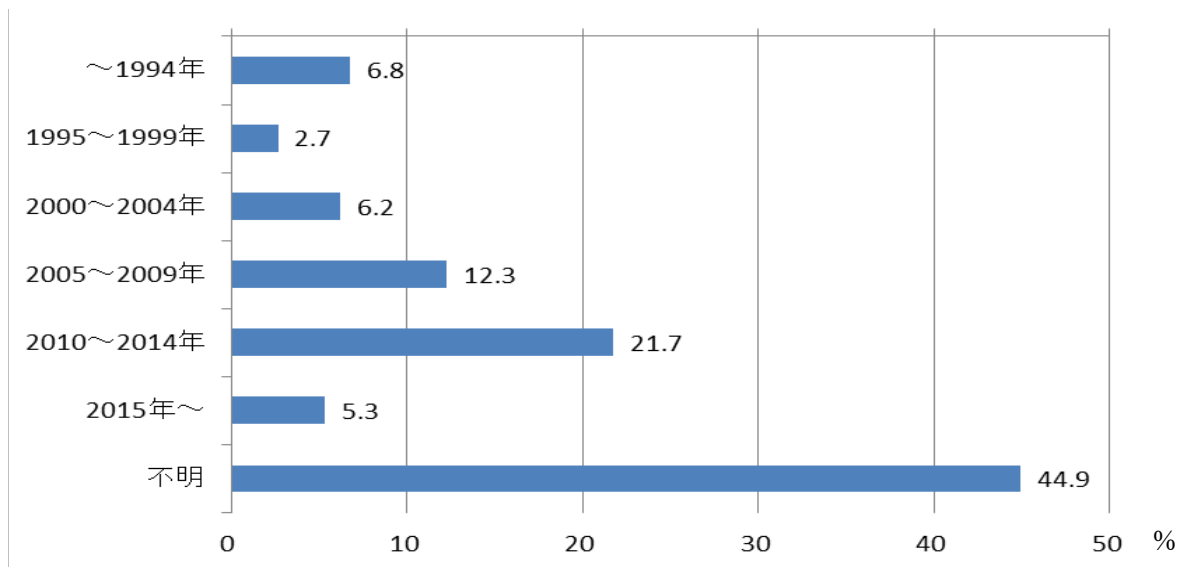
(6) 従事者数・・・「29 名以下」の団体が 42%であり、市内における地域活動の担い手は、比較的小規模な団体が多い。

回答数：561



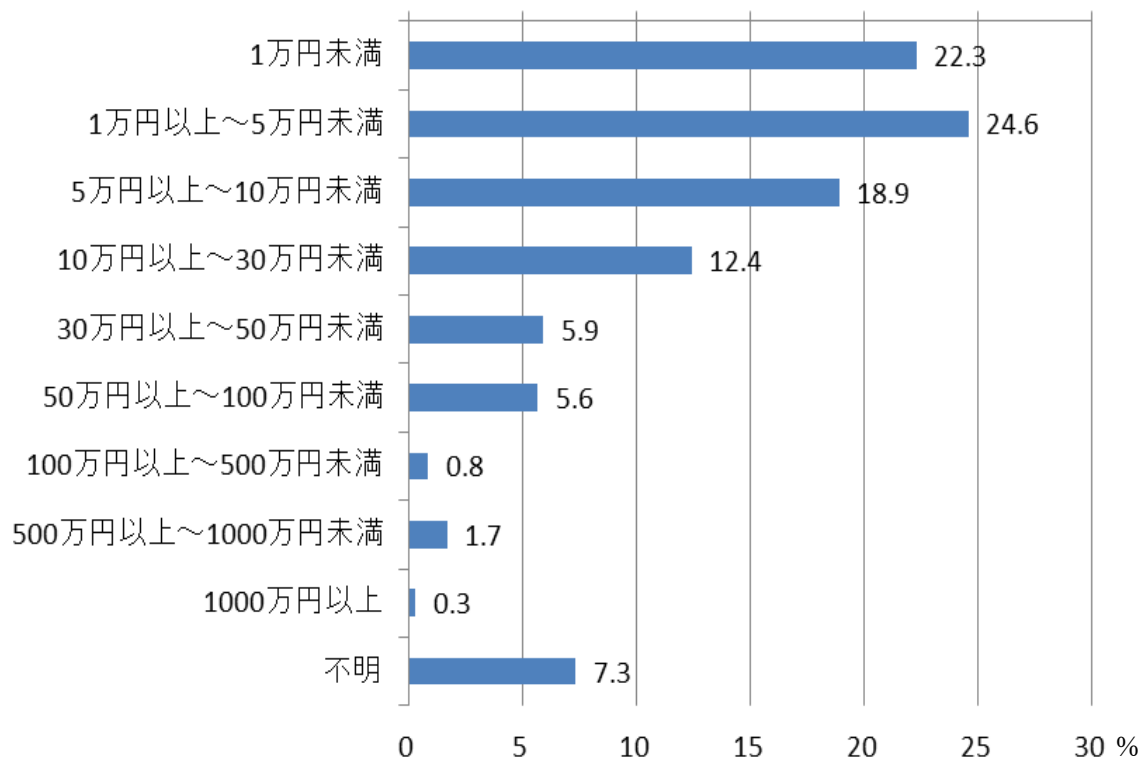
(7) 活動開始時期・・・「5,6 年前」から取り組んでいる団体が約 2 割、比較的に新しく取り組みを始めた団体が多い。

回答数：561



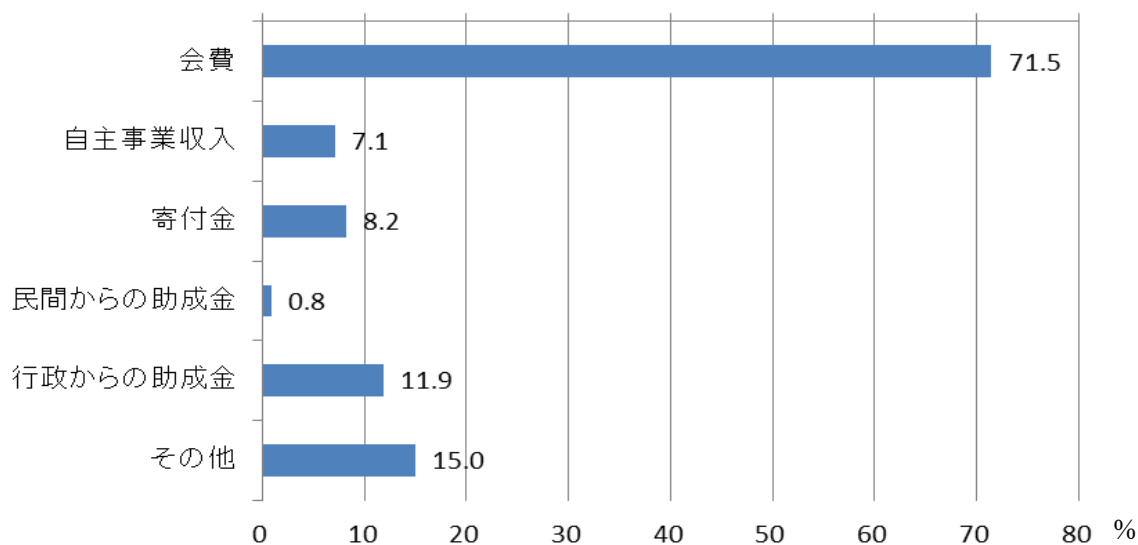
(8) 活動経費(町会・自治会のみ)・・・町会・自治会が行っている取り組みの活動経費は、「5万円未満」が47%で最も多い。

回答数：354



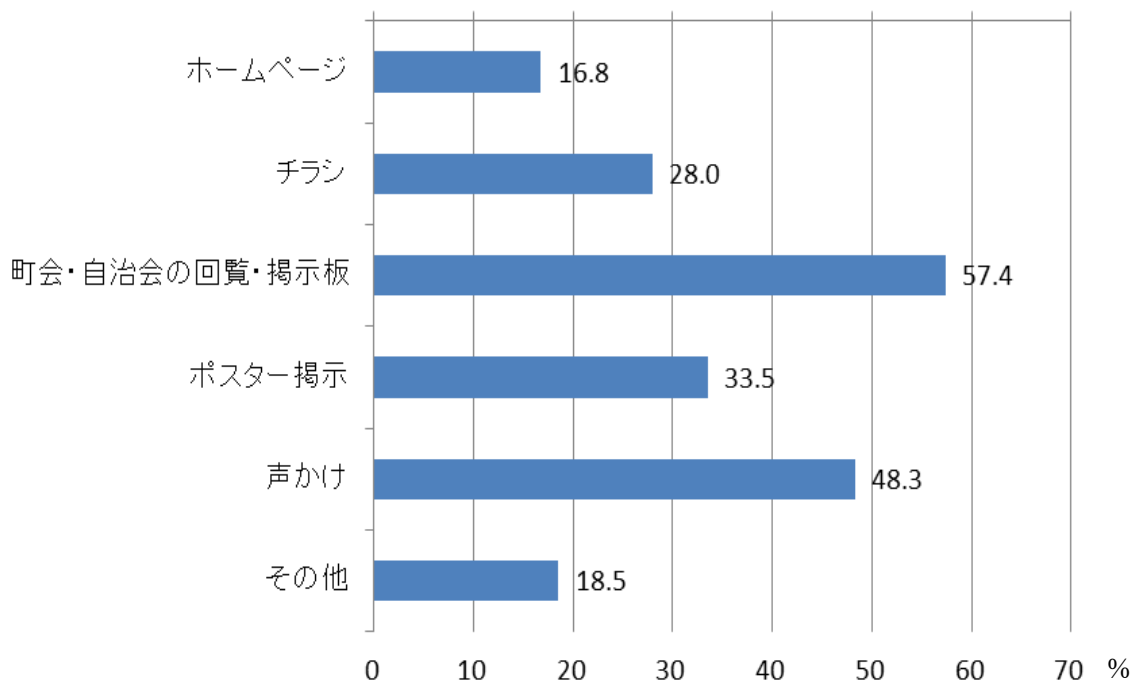
(9) 財源(収入源)(町会・自治会のみ)(複数回答)・・・町会・自治会の取り組みを支える収入は、「会費」が最も多い。「その他」の内容は、支出のある都度、会員個人が負担している町会・自治会が多い。

回答数：354



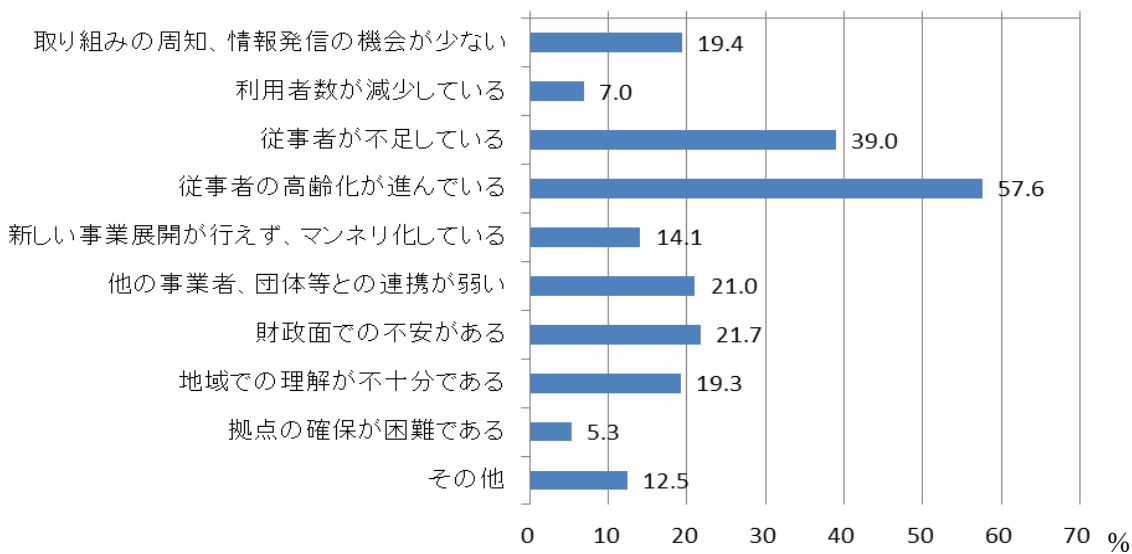
(10) 周知方法(複数回答)・・・「町会・自治会の回覧や掲示板」による周知が最も多く、次いで「声かけ」による周知も多い。「その他」の内容は、市の広報誌を活用して周知している団体が多い。

回答数：561



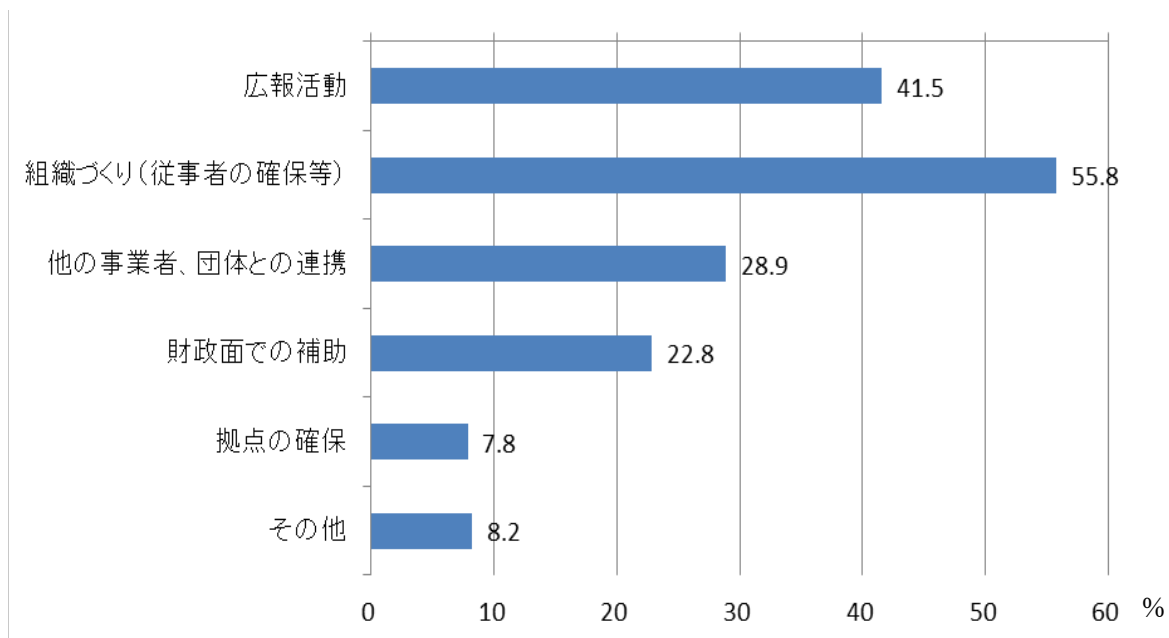
(11) 問題点(複数回答)・・・「従事者の高齢化が進んでいる」、次いで「従事者が不足している」が最も多く、地域で取り組む上で担い手不足が大きな問題点となっている。

回答数：561



(12) 取り組む上で必要と感じること(複数回答)・・・「組織づくり(従事者の確保等)」が最も多く、次いで「広報活動」を必要と感じる団体が多い。

回答数：561



(13) 今後の方向性・・・今後も「維持」していく取り組みが約 65%と最も多く、次いで「拡大」していく取り組みは 30%と多い。

回答数：561

