

「こどもミュージアムワークショップ」+小学生学芸員展示解説会 開催報告

①天秤棒で桶をかついでみよう(1/7、1/21、2/4、2/18、3/4、3/18 全て土曜日・7回開催)



②機織りをしてみよう(1/28、2/11、3/11 全て土曜日・3回開催)



③古代メソポタミアの宅急便(2/4、3/4 全て土曜日・2回開催)



④ゲームでまなぶ ときのふるさ／あたらしさ(1/14、3/25 全て土曜日・2回開催)



⑤ゲームでまなぶ じょうもんどきのもよう(1/28、2/25 全て土曜日・2回開催)  
館蔵資料展「どきどきクロノロジー」におけるワークショップの写真



⑥むかし体験！筆で手紙をかいてみよう(1/14、2/18 全て土曜日・2回開催・申込制)



⑦オリジナルのミニ屏風を作ろう！(3/11、3/25 全て土曜日・2回開催)



⑧紙芝居と昔のあそびを楽しむ日(3/26 日曜日)



小学生学芸員展示解説会(1/29 日曜日)



# 令和4年度 企画展「こどもミュージアム」開催報告

会期：令和5年1月5日(土)～3月26日(日)[69日間]

利用者総数：7,521名 学校見学数(17校)

## 「たんけんきち」

「こどもミュージアム」のはじまりの場所として、来場者を楽しい歴史体験へと誘う。展示を見ることを「たんけん」に見立て、来場者はワークシート「たんけんてちょう」を手がかりに、様々な体験をする。体験補助員はその体験や展示解説のサポートを行う。



たんけんきち



体験補助員がたんけんをサポート



## 「100年前からのくらしのうつりかわり」ゾーン 展示構成

展示内容		展示形態	主な展示資料	備考(☆体験補助員日誌コメント抜粋)
ゾーン名称				
「100年前からのくらしのうつりかわり」				
コーナー名称				
「農家のくらし」		パネル		
展示項目	展示内容	展示形態	主な展示資料	備考(☆体験補助員日誌コメント抜粋)
農家の住まい	100年前の農家の住まいを知るために、農家模型を展示。	実物	農家(模型1/20)	
		実物	農家の間取り(模型1/20)	
食べる	100年前の農家のくらしの「食べる」に関する資料を展示。一部、当時の台所等の様子を再現する展示を行ない、道具の使い方を映像やパネル(写真・イラスト)で示した。			
かまど	かまど	実物	かまど(模型1/1)	
		実物	羽釜 他16点	
	ご飯を炊く	映像・パネル	かまどでご飯を炊く様子	映像+写真
		実物	五合拵	
		実物	飯櫃 他6点	
	おかずを煮炊きする	パネル	鉄鍋で味噌汁を作る様子	写真+解説
		実物	脚付きまな板	
		実物	酒徳利 他9点	
	食卓	パネル	家族で食事をする様子	イラスト
		実物	普段のお膳	
実物		ちゃぶ台		
水まわりのくらし	実物	井戸車模型		
	パネル	井戸小屋と井戸の断面図	イラスト	
	実物	手押しポンプ		
	実物	流し台		
	実物	水甕 他5点		
食べ物の保存	実物	蠅帳		
	実物	甕(梅干し用)		
	実物	漬け物樽(小)		



「100年前からのくらしのうつりかわり」ゾーン入口



農家模型



「食べる」かまどの展示風景



かまどの展示を見学する小学生



「食べる」流し台の展示風景



「食べる」コーナーを見学する小学生



「食べる」コーナーのケース内展示

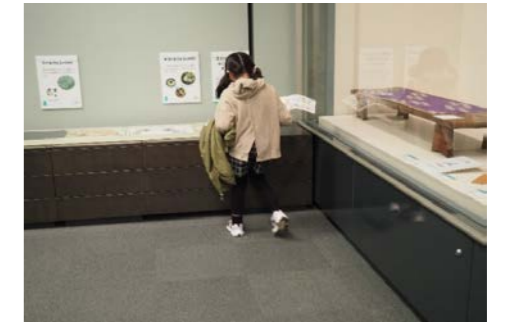


水まわりのくらし・井戸車模型展示風景

着る	100年前、くらしの中で使われていた普段着の着物と着物の素材を展示。			ワークショップ「機織りしてみよう」開催	
	着物って、どんなもの？	パネル	着物を着た男児と女児	イラスト＋解説	
		実物	男子の袴の着物と羽織		
		実物	着物の素材	木綿・麻・絹	
		実物	針箱		
実物	裁ち板 他4点				
洗濯	パネル	たらいで洗濯	イラスト＋解説		
	実物	洗濯板			
	実物	炭火アイロン 他4点			
くらす	100年前の農家のくらしで使われた道具を夏と冬に分けて展示。電気やガスを使わず快適に過ごすための工夫を紹介。				
	冬のくらし	パネル	コタツで団らんする家族	イラスト＋解説	
		実物	やぐら炬燵		
		実物	行火		
		実物	湯たんぽ(ブリキ製) 他8点		
	夏のくらし	パネル	蚊帳に入っている様子	イラスト＋解説	
		実物	うちわ		
		実物	すだれ屏風 他1点		
	蓄音機とラジオ	パネル	くらべてみようパネル(団地のステレオとラジオ)	写真＋解説	
		実物	蓄音機		
実物		ラジオ			
コーナー名称					
「つかってみよう！昔の道具」		パナー			
展示項目	展示内容	展示形態	主な展示資料	備考(☆体験補助員日誌コメント抜粋)	
はかる	「昔の道具ではかってみよう！」長さや重さや量を昔の単位や昔の道具を使ってはかる体験コーナー。				
	昔の単位で身長をはかってみよう！	体験 	身長計	「尺」と「cm」の目盛りを取り付けた身長計を制作  ☆体験補助員コメント 3/26(日)「期間中2度目の来場の女の子は、背を計り1回目より「5寸のびた～」と喜んでいました。」	
	足あと探偵！きみの足は何文？	体験 	足型と文銭の足あとシート	「文」と「cm」で表した様々な大きさの足型を床に貼り、自分の足の大きさを測る体験展示	
	昔の道具で長さや重さをはかってみよう！	パネル			「貫」と「匁」の解説
		体験 	曲尺		
		体験	尺差し		
		体験	バネ秤		新聞紙の束の重さをはかる
体験	台秤			新聞紙の束の重さをはかる	
小豆の量をはかってみよう！	体験 	小豆		「合」の解説	
	体験	枴(体験用／一合・五合・一升)		体験用	
	体験	一斗枴と斗かき			



「着物って、どんなもの？」展示風景



着物の素材を見ている子



「くらす」展示風景



「足あと探偵！きみの足は何文？」展示風景



足型に合わせて足の大きさを測る様子




「はかる」(長さを測る体験)展示風景



「はかる」(重さを量る体験)展示風景



体験補助員と一緒に身長を測る子どもたち

				<p>☆体験補助員コメント</p> <p>・1/6(金)「小豆の場所、小さい子供に人気ですが、背が届かず台があったら良いなと思いました。」</p> <p>・1/7(土)「小豆のはかりでは、3歳位の子どもさんはつま先立ちで遊んでいたの、足置きがあったら良いと思いました。」</p>
				<p>・3/11(土)「今日から小豆で計量の所に台が設置され、小さな子が遊びやすくなった。」</p> <p>・3/11(土)「小さい子は背のびせずに遊ぶことができ、小学生や大人の方はしゃがんでかかっている方がいましたが、台が出来て良かったと個人的には思います。」</p> <p>・3/12(日)「小さい子が小豆の所の台につまづく。(二人いました。)</p>
はこぶ	昔の道具ではこんでみよう!	体験 	天秤棒と水桶	ワークショップ「天秤棒で桶をかついでみよう」開催
		体験	背負い籠	
		実物	風呂敷	



「小豆の量をはかってみよう!」展示風景



小豆を量る体験をする子どもたち



会期中に設置した踏み台



踏み台を使用している様子



「はこぶ」展示風景



天秤棒で桶をかつぐ体験をする子



背負い籠の体験をする小学生

コーナー名称				
「松戸のうつりかわりを写真で見よう!」				
展示項目	展示内容	展示形態	主な展示資料	備考(☆体験補助員日誌コメント抜粋)
松戸のうつりかわりを写真で見よう!	松戸市の地図とともに、市内各所の40~80年前の写真と現在の写真を並べ、見比べながら松戸のうつりかわりを知る展示。	パネル		<p>☆体験補助員コメント</p> <p>1/13(金)「幸田第一公園の場所を聞かれて展示の地図上で答えたが、インストラクター用にレファレンス用の地図があってもよいかと思います。」</p> <p>→松戸市文化財マップを「きち」に配置。お客様からの希望があれば受付でもらえる旨申し送り。</p>



「松戸のうつりかわりを写真で見よう!」展示風景



写真をじっくり見ている子

企画展示室ロビーでの展示

コーナー名称				
第7回松戸市立博物館アワード 特別賞作品展				
展示項目	展示内容	展示形態	主な展示資料	備考(☆体験補助員日誌コメント抜粋)
博物館アワード特別賞作品	博物館の機能と環境を活かした当館主催のコンクールで、特別賞(市長賞・教育長賞・博物館長賞)を受賞した作品の展示。	実物	自由研究部門3点、イラスト部門3点	展示期間(1/5~2/28)
米づくり×展示づくり体験教室 小学生学芸員展示コーナー				
展示項目	展示内容	展示形態	主な展示資料	備考(☆体験補助員日誌コメント抜粋)
米づくり体験パネル	一年を通じ米づくりを体験した小学生6名がその成果をまとめたパネルを展示。1月29日(日)には、展示解説会にも挑戦した。	実物	米づくり体験パネル6点	1月29日(日)に展示コーナー前で展示解説会を行った。

令和4年度 企画展「こどもミュージアム」  
「はくぶつかんのたからものはっけん！」ゾーン 展示構成

展示内容	展示形態	主な展示資料	備考(☆体験補助員日誌コメント抜粋)
<b>ゾーン名称</b>			
「はくぶつかんのたからものはっけん！」			
<b>コーナー名称</b>			
どんな木の実を食べたの？	縄文時代の人の大切な食料だった木の実について紹介。トチノキとマテバシイに触れられるよう展示。	体験 	トチノキ・マテバシイ ☆体験補助員コメント 2/21(火)「どんな木の実を食べたの？」のコーナーに「たいけんマーク」があると良い。「触っているの？」と何度も聞かれた。」 →「たいけんマーク」後日取付
石皿と磨石・敲石	木の実の硬い殻をむくために使われてた道具の紹介。	実物	石皿・磨石・敲石・蜂巢石 復元竪穴住居での体験を案内。 ※たいけんマークを後日取付
土の積みかさなり、モノの古さ	土層の積み重なり方と、そこから見つかる土器や石器の古さの関係について解説し、「土層パズル」でその理解を深めるクイズ展示を行った。	パネル	ワークショップ「ゲームでまなぶ ときのふるさ／あたらしさ」開催
貝の花遺跡の土器と土層	土層パズルの遊び方を解説	パネル 	☆体験補助員コメント 1/13(金)「土器パズルや木の実のところに「たんけんマーク」を付けてほしい。」 →3/11(土)「たいけんマーク」を設置
	土層パズル	体験	土層パズル
	土層ヒント①～⑤	パネル	土層パズル→土層ヒントを手がかりにパズルを並べ替えながら、一番古い土器を見つけ出す。
文様のへんか	土器の文様が長い時間をかけて変化していることに注目してわかりやすく解説。	パネル	ワークショップ「ゲームでまなぶ じょうもんときのもよう」開催
	文様の変化(①～④)	パネル	
文様をつけてみよう	縄やヘラなどの道具を使って、粘土に自由に文様をつける体験ができる展示。	体験 	粘土・縄・ヘラなど
土器パズルにちょうせん！	子和清水遺跡から出土した土器をモデルにした立体パズルに挑戦する展示。	体験 	立体土器パズル
こだいメソポタミアのはんこ	古代メソポタミアで作られた円筒印章とスタンプ印章を展示して、どのように使われていたかをパネルで解説。また、レプリカを使用して、粘土に押し付け、使い方を体験できる展示を行なった。	パネル 	ワークショップ「古代メソポタミアのはんこ」開催
はんこのつかいかた	はんこの使い方の解説	パネル 	写真+解説
		実物	円筒印章・スタンプ印章
		体験	円筒印章・スタンプ印章(レプリカ)・粘土



「はくぶつかんのたからものはっけん！」ゾーン入口



「どんな木の実を食べたの？」展示風景



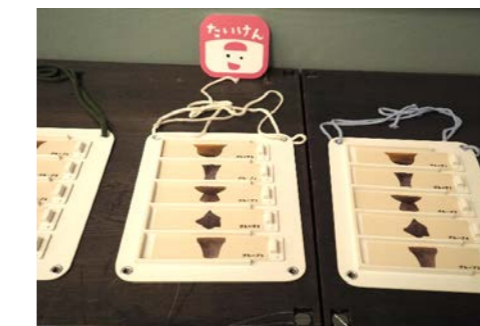
木の実に触れる体験展示



縄文土器と土器パズルの展示風景



「たんけんてちょう」に土器の文様を描く子



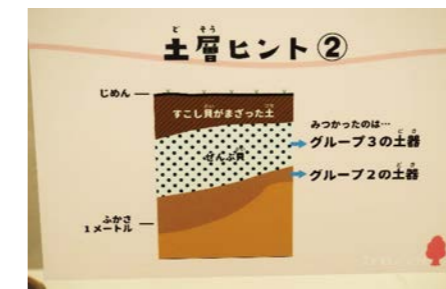
「土層パズル」



体験補助員と一緒に土層パズルに挑戦！



「文様をつけてみよう」を体験する親子



「土層パズル」のヒント



家族で土器パズルに挑戦！




	展示内容	展示形態	展示資料	備考(☆体験補助員日誌コメント抜粋)
<b>コーナー名称</b>				
発掘調査って、なんだろう？	昔の人が使っていた建物や道具などが、どこからどのようにして見つかるのかを「貝の花遺跡」の発掘調査風景の写真とともに紹介。	パネル パネル		
発掘調査の再現展示	発掘調査作業の測量風景の再現展示を行ない、実際に使用される測量の機器やその使い方などを紹介。	実物	平板・アリダード・箱尺・巻き尺 など	利用者に見てもらえるように、パネルの展示位置を変更した。



発掘調査の再現展示風景(改善前)



発掘調査の再現展示(改善後)

	展示内容	展示形態	展示資料	備考
<b>コーナー名称</b>				
うきよえ(浮世絵)ってなに？	江戸時代に人々が楽しんだ浮世絵をテーマとしたコーナー。松戸の風景を描いた浮世絵を紹介したり、浮世絵の作り方を体験する展示を行った。	パネル 実物	「富士三十六景 下絵小 金原」他4点	展示替え有
うきよえ(浮世絵)の作り方		パネル		イラスト+解説
うきよえ(浮世絵)をつくってみよう	多色刷りの版木に見立てたアクリルシートを順番に重ねて、色を重ねることによって完成する浮世絵の作り方を体験する。	体験 		
うきよえ(浮世絵)をつくってみよう	多色刷りを再現したスタンプ(シャチハタ製)で、浮世絵の作り方を体験する。	体験 	浮世絵スタンプ	プレイルームで実施
120年前のおべんきょう	120年前の松戸市にいらしていた子どもの教科書やノートを表示して、当時の子どもたちがどんな「おべんきょう」をしていたのかを紹介。	パネル 実物	「修正新編 帝国読本巻二」(尋常教材書)他10点	ワークショップ「むかし体験！筆で手紙をかいてみよう」開催
昔の学校	明治時代の小学校の科目の紹介	パネル	写真+解説	
昔の教科書をよんでみよう	明治時代の教科書の展示と紹介	パネル 実物		
昔の教科書をみてみよう！	120年前に使われていた教科書と図鑑のレプリカ(拡大してパウチ加工)を作成して、めくりながら読める展示。	体験 	「国語の教科書」と「海の生き図鑑」のレプリカ	
おもちゃ絵であそんでみよう	子どもたちが遊んで学べる浮世絵「おもちゃ絵」を実物やパネルで紹介。双六やなぞなぞ、昔話の絵などを展示。140年前のなぞなぞに挑戦したり、実際に双六で遊べるコーナーを作った。	実物 体験 	「スゴロクアソビボウノウチ」(幼年画報第十一巻第一号付録) 他4点	
とび双六のあそび方	展示資料の「スゴロクアソビボウノウチ」(幼年画報第十一巻第一号付録)を拡大コピーとパウチ加工。駒とサイコロを使って、とび双六の体験ができる。	体験 	体験用双六	



「うきよえ(浮世絵)ってなに？」展示風景



「おもちゃ絵であそんでみよう」展示風景



「うきよえ(浮世絵)をつくってみよう」体験展示



「浮世絵スタンプ」(プレイルーム)



「120年前のおべんきょう」展示風景



「昔の教科書をみてみよう！」体験展示



「とび双六のあそび方」展示風景



「とび双六」で遊ぶ子どもたち