

まつどニュース

毎週水曜日発行

水曜日が休日の場合は翌開庁日発行

Weekly Matsudo News



2016/8/17 No.777

発行/松戸市

お問い合わせ

047-366-7320

まつどニュースは松戸市公式ホームページからダウンロードできます。市民の皆さん、事業者の皆さんも掲示・配布にご協力ください。

ダムの貯水量が平年に比べて少なくなっていますので、 節水にご協力をお願いします

問：水道部総務課 ☎047-309-4007、危機管理課 ☎047-366-7309

麻しん（はしか）にご注意ください

2016年8月15日現在、松戸保健所管内で **8例**、麻しん（はしか）の報告がありました。発熱（38度前後）や発疹等の症状がある場合には、事前に医療機関に連絡してから受診しましょう。

麻しん（はしか）の予防法はどうするの？

麻しんウイルスは空気感染をするため、手洗いやマスクの使用のみでは予防できません。予防接種が非常に有効といわれています。定期接種の対象である1歳以上2歳未満または、小学校就学前年度（幼稚園、保育園年長クラス相当年齢）の方で、まだ接種を受けていない人は早めに接種しましょう。

問：健康福祉政策課 ☎047-704-0055、健康推進課予防衛生班 ☎047-366-7484



暑い日が続きます 熱中症に気をつけましょう

熱中症とは？

年齢や屋内屋外に関係なく、高温多湿な環境下で、体内の水分と塩分のバランスが崩れたり、体温の調節がうまくできなくなると起こります。重症になると生命の危険もありますが、ちょっとした工夫で防げます。応急処置を知っていれば救命できます。

熱中症になりやすい人・状況・時期は？

〔熱中症になりやすい人〕

○高齢者・子ども・発熱や下痢や二日酔い等で脱水状態の人・体調や栄養状態の悪い人・暑さに慣れていない人・持病のある人

〔状況・場所〕

○炎天下での作業や運動中・炎天下での車内など・気温や湿度が高い場所
○急に暑くなった時・風が弱い時

〔熱中症を疑った時の応急処置〕

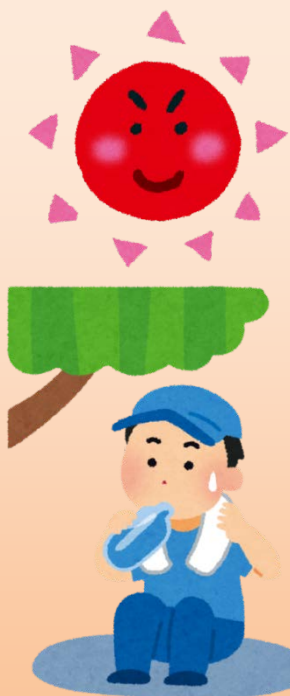
○涼しい場所へ避難させる。ただし、意識がない、呼びかけの返事がおかしい時は、避難させる前に、直ちに救急車を要請する。

○衣服を脱がせ、体を冷やす。氷嚢や濡れタオルで脇や足の付け根、首筋を冷やす。

○水分・塩分を補給する：イオン飲料や経口補水液、食塩水（水1リットルに塩1～2g）など。

○決して1人にさせず付き添う人が症状の変化をみる。症状が回復しない、自力で飲み物を、口へ運べない、飲み込めないなどの場合は医療機関に搬送しましょう。

問：健康推進課 ☎047-366-7489



最近の主な更新情報

【P.2】

・松戸市の主な放射線量測定値（区分川）

【P.3】

・夜間・休日当番医など医療機関のご案内
・PM2.5に関する情報

【P.4】

放射能関連問い合わせ

放射能対策担当室
☎047-704-3994
(測定器貸出予約ダイヤル)

問い合わせ	担当部署	電話番号	問い合わせ	担当部署	電話番号
空間放射線測定	環境保全課	366-7337	学校(給食)	保健体育課	366-7459
剪定枝収集運搬	環境業務課	366-7333	学校(除染)	教育施設課	366-7456
健康	健康推進課	366-7485	学校周囲側溝	道路維持課	366-7358
保育所	幼児保育課	366-7351	農作物	農政課	366-7328
公園	公園緑地課	366-7380	水道水	水道部	341-0430
			流通品	消費生活課	366-7329

松戸市の主な放射線量測定値

小学校 (平成28年4月)			中学校 (平成28年4月)			地点		測定値 μSv/h
学校名	空間線量 校庭 平均値 (μSv/h)		学校名	空間線量 校庭 平均値 (μSv/h)				7/4
1	中部小	0.106	1	第一中	0.112			
2	東部小	0.097	2	第二中	0.082			
3	北部小	0.084	3	第三中	0.079			
4	相模台小	0.093	4	第四中	0.098			
5	南部小	0.114	5	第五中	0.080			
6	矢切小	0.089	6	第六中	0.083			
7	高木小	0.093	7	小金中	0.110			
8	高木第二小	0.080	8	常盤平中	0.069			
9	馬橋小	0.088	9	栗ヶ沢中	0.093			
10	小金小	0.087	10	六実中	0.096			
11	常盤平第一小	0.092	11	小金南中	0.091			
12	常盤平第二小	0.085	12	古ヶ崎中	0.114			
13	稔台小	0.090	13	牧野原中	0.080			
14	常盤平第三小	0.093	14	河原塚中	0.097			
15	上本郷小	0.102	15	根木内中	0.098			
16	小金北小	0.092	16	新松戸南中	0.094			
17	根木内小	0.077	17	金ヶ作中	0.080			
18	栗ヶ沢小	0.087	18	和名ヶ谷中	0.096			
19	松飛台小	0.106	19	旭町中	0.080			
20	松ヶ丘小	0.100	20	小金北中	0.106			
21	柿ノ木台小	0.080	学校名		空間線量			
22	古ヶ崎小	0.091	1	市立松戸高校	0.048			
23	六実小	0.100	保育所名		空間線量			
24	八ヶ崎小	0.086			所庭内 最大値 (μSv/h)	所庭内 最小値 (μSv/h)		
25	梨香台小	0.088	6月1日					
26	寒風台小	0.089	北松戸		0.090	0.064		
27	河原塚小	0.077	小金原		0.098	0.051		
28	和名ヶ谷小	0.110	コアラ		0.075	0.051		
29	旭町小	0.077	梨香台		0.092	0.047		
30	牧野原小	0.090	六実		0.110	0.050		
31	貝の花小	0.081	牧の原		0.108	0.053		
32	金ヶ作小	0.106	馬橋西		0.100	0.069		
33	馬橋北小	0.087	古ヶ崎		0.091	0.078		
34	殿平賀小	0.088	八柱		0.101	0.047		
35	横須賀小	0.095	小金北		0.099	0.057		
36	八ヶ崎第二小	0.112	二十世紀ヶ丘		0.077	0.052		
37	六実第二小	0.111	松ヶ丘		0.095	0.051		
38	新松戸南小	0.111	新松戸中央		0.103	0.049		
39	松飛台第二小	0.081	松飛台		0.097	0.058		
40	上本郷第二小	0.076	新松戸南部		0.107	0.072		
41	大橋小	0.088	新松戸北		0.078	0.062		
42	六実第三小	0.090	古ヶ崎第二		0.076	0.068		
43	幸谷小	0.096						
44	新松戸西小	0.103						
45	東松戸小	0.070						

地点	測定値 μSv/h
	7/4
市役所 新館10階 屋上緑化	0.128
	0.097
	0.077
市役所議会棟 北側駐車場	0.097
	0.092
	0.093

※各地点の数値は、上から5、50、100cm。

国分川		7月
測点1 (右岸)	堤防	0.17
	水際	0.25
測点2 (左岸)	堤防	0.18
	水際	0.36
測点3 (右岸)	堤防	0.16
	水際	0.32

国分川について：数値は千葉県による測定値。100cm

〈数値について〉
松戸市では、低減対策実施の日安値として、環境省より示された、事故による追加被ばく線量が年間1mSv(ミリシーベルト)以内をめざす考えに準じ、平成23年12月6日より毎時0.23μ(マイクロ)Svの指標値を用いています。

※受診する前に、必ず電話にて確認をしてください。

※当番医は都合により変更することがあります。 ※健康保険証を忘れずにお持ちください。

1 内科診療

①昼間（9時～17時）在宅当番医

診療日	曜日	主な診療科目	医療機関名	所在地	電話番号
8/21	日	内科・小児科	内藤医院	栄町2-106-2	047-368-0345
		内科・外科	牧の原クリニック	牧の原2-48-5	047-389-8311
		耳鼻咽喉科	こばやし耳鼻咽喉科	新松戸2-115-1松本ビル2F	047-374-6066

②夜間（18時～23時）夜間小児急病センター

診療日	曜日	診療科目	医療機関名	所在地	電話番号
毎日		小児科	夜間小児急病センター	上本郷4005	047-360-8900

③平日夜間（17時から翌朝9時）土曜・日曜・祝日（9時～翌朝9時）待機病院

診療日	曜日	内科系	小児科	外科系
8/17	水	千葉西総合病院	千葉西総合病院	東葛クリニック病院
8/18	木	東葛クリニック病院	松戸市立病院	新松戸中央総合病院
8/19	金	千葉西総合病院	千葉西総合病院	新東京病院
8/20	土	千葉西総合病院	千葉西総合病院	五香病院
8/21	日	新松戸中央総合病院	新松戸中央総合病院	千葉西総合病院
8/22	月	千葉西総合病院	千葉西総合病院	五香病院
8/23	火	千葉西総合病院	千葉西総合病院	新松戸中央総合病院



※待機病院の所在地・電話番号

医療機関名	所在地	電話番号
五香病院	五香8-40-1	047-311-5550
新東京病院	和名ヶ谷1271	047-711-8700
新松戸中央総合病院	新松戸1-380	047-345-1111
千葉西総合病院	金ヶ作107-1	047-384-8111
東葛クリニック病院	樋野口865-2	047-364-5121
松戸市立病院	上本郷4005	047-363-2171

左記の待機病院等は、
 テレフォンサービス
☎047-366-0010
 で案内をしています。
 ※かかりつけ医・薬局を
 もちましょう。

2 歯科診療

①夜間（20時～23時）休日土曜日夜間歯科診療所

診療日	曜日	診療科目	医療機関名	所在地	電話番号
8/20	土	歯科	休日土曜日夜間歯科診療所	竹ヶ花45-53衛生会館2階	047-365-3430
8/21	日				

●高濃度予測時の注意喚起について

注意喚起の判断基準

各地域内の一般環境大気測定局の測定値をもって、以下の判断基準により2段階で注意喚起を行います。

(1) 当日午前5時から7時までの測定値による注意喚起

各地域内の一般環境大気測定局において、午前5～7時の1時間値の平均値の中央値が日平均値1立法メートル当たり85マイクログラムを超え、かつ高濃度の状態が継続すると判断される場合に、午前9時頃を目途に千葉県が注意喚起を行います。

(2) 当日午前5時から12時までの測定値による注意喚起

各地域内の一般環境大気測定局において、いずれか1局の午前5時から12時までの1時間値の平均値が1立法メートル当たり80マイクログラムを超え、かつ高濃度の状態が継続すると判断される場合に、午後1時頃を目途に千葉県が注意喚起を行います。

注意喚起時には不要不急の外出や屋外での長時間の激しい運動をできるだけ減らし、呼吸器系や循環器系疾患のある者、小児、高齢者等においてはより慎重に行動してください。また屋内においても窓の開閉は最小限にするようにしてください。

場所	日付	曜日	＜μg/m ³ ＞		
			5時	6時	7時
松戸市根本測定局 松戸市根本387-5	8/11	(木)	10	7	8
	8/12	(金)	9	8	8
	8/13	(土)	9	4	14
	8/14	(日)	0	12	1
	8/15	(月)	8	8	12
	8/16	(火)	3	7	4
	8/17	(水)	-2	9	-1

※自動測定機の測定原理における誤差要因等により、微小粒子状物質濃度が非常に低い場合、マイナス値になることがあります

●広報まつどの宅配サービスを行っています

新聞未購読で広報まつどをご覧になりたい人には、宅配サービスを行っています。なお、宅配サービス利用者で、市外に転居する・新聞購読を始めるという場合は宅配を停止しますので、広報広聴課にご連絡ください。

費用：無料

申し込み：電話で広報広聴課 ☎047-366-7320へ



男性の着物もかっこいい！ 博物館「くらしのなかの着物」展



成人式や結婚式など、特別な日の特別な衣装というイメージが定着した着物ですが、かつては人びとの日常生活とともにある身近な存在でした。平成28年9月4日（日曜）まで市立博物館で開催されている「館蔵資料展・くらしのなかの着物」では、昭和初期の着物を中心に45点が展示されています。昔の人びとの暮らしに思いを馳せてみませんか？

日常生活に合わせた工夫

今回の展示は、きらびやかで派手な着物よりも、昭和初期に日常の衣装として着られていた着物が中心です。当時は洋服も普及していましたが、普段から着物を着ている人は多かったようです。生活に適した袖（そで）の形や季節に応じた生地・スタイルの違いなど、生活着としての工夫が凝らされていることが分かります。



現代でも通じるクールさ

普段着だったころの着物も美しく、特に男性の着物は意外とかっこいいと感じられます。表地は地味な色・柄でも裏地にはきらびやかな生地を使うなど、粋な“見えないおしゃれ”を気にかけていたようです。男性がこれらの素敵な着物を見たら「一度着てみたい！」と思うのではないのでしょうか？

“もったいない”の精神が宿る

着物1着は、反物1反（幅約36センチ×長さ約13メートル）を8つのパーツに分けて作られます。着続けて傷んだ着物はいったんほどいて布に戻し、洗ったり補修して再び縫い合わせていました。使える限りは使い続ける“もったいない”精神は、着物にも宿っていたようです。

展示室内には着物にまつわるクイズも用意しています。大人も手こずる難問ぞろい。さあ、いくつ正解できるかな？子どもたちは夏休みの自由課題で着物を研究してみてもいいかもしれませんね。

みなさん、ぜひ博物館に足をお運びください。



イベントカレンダー 8/17(水)~24(水)



8月17日	水曜	シティー・ミニコンサート～ショパンはいかが？～〈12時15分から12時45分まで、市役所市議会議場で。曲目チェロ・ソナタより、エオリアン・ハーブ 演奏者崎野敏明氏（チェロ）、楠山裕子氏（ピアノ）。先着150人。費用無料〉 （生涯学習推進課 ☎047-367-7810） 変化アサガオ展〈8時30分から10時まで、金ヶ作育苗圃（金ヶ作247）で。8月21日（日曜）まで開催〉 （公益財団法人松戸みどりと花の基金 ☎047-710-2851）
8月18日	木曜	市長室ギャラリーを公開 〈12時から15時に市役所新館5階の市長室で。市長室に展示している市民の皆さんの絵画・書道作品を公開します〉 （秘書課 ☎047-366-7303）
8月19日	金曜	
8月20日	土曜	庭からみよう！戸定邸 〈9時30分～16時30分〔雨天の場合は、翌日も実施（翌日が休館日の場合はその次の日）。費用戸定邸入館料〉 （戸定歴史館 ☎047-362-2050） 松戸市高校生英語スピーチコンテスト 〈13時から市民劇場で〉 （公益財団法人国際交流協会 ☎047-366-7310）
8月21日	日曜	
8月22日	月曜	豪雨体験！ 〈①展示ゾーン（下水道の役割等のパネル展示）＝8月22日(月)～26日(金) ②体験ゾーン（降雨体験車による豪雨体験）＝8月23日(火)10時～16時、①市役所1階連絡通路②市役所地下玄関前で ※レインコートとタオルは数に限りがありますので、できるだけ持参してください。 ※天候により予定を変更する場合があります。〉 （下水道整備課 ☎047-366-7361）
8月23日	火曜	森のホール21で松戸の作家の個展「色彩のメロディー田中雅子展」を開催輝く色が響きあい、生命力あふれる作品を全8点展示します。ぜひご覧ください。〈9時～22時（月曜日を除く。祝日の場合は開館し、翌日休館）。森のホール21 1階エントランスホールで。無料。10月23日(日)まで。〉 （社会教育課美術館準備室 ☎047-366-7463）
8月24日	水曜	