

まつどニュース

毎週水曜日発行

水曜日が休日の場合は翌開庁日発行



Weekly Matsudo News

2013/9/11 No.623

発行/松戸市

お問い合わせ 047-366-7320

まつどニュースは松戸市公式ホームページからダウンロードできます。市民の皆さん、事業者の皆さんも掲示・配布にご協力ください。

松戸市の「平成25年産米」の出荷・販売が開始されます！

千葉県では、県下全市町村の「平成25年産米」について、放射性物質検査を実施しており、結果が判明するまでの間は新米の出荷・販売・譲渡・贈答は自粛していました。今回、松戸市内で生産された玄米を分析した結果、放射性セシウムは検出されませんでした。

また、生産者の皆様には、先にお願ひしました新米の出荷・販売・譲渡・贈答の自粛は解除されましたので、お知らせします。
農政課 ☎047-366-7328

分析結果

分析機関：(一財)材料科学技術振興財団

市町村名	公表日	採取日	放射性セシウム (単位：ベクレル/kg)		
			セシウム 134	セシウム 137	合計
松戸市	9月6日	9月3日	検出せず (4.9未満)	検出せず (5.4未満)	検出せず

※分析方法：ゲルマニウム半導体検出器を用いたガンマ線スペクトロメトリーによる核種分析法

※検出数値は、セシウム134とセシウム137それぞれを有効数字3桁まで求め、これらを合算した合計欄は有効数字2桁に四捨五入する。一方の核種のみ検出された場合は、もう一方の検出限界値を足さずに、検出された数値のみを合計欄に記載する(平成24年7月5日付け厚生労働省通知)。

※「検出せず」とは、検出限界値未満であることを示す。括弧内の数字は検出限界値。

【参考】基準値(一般食品)
放射性セシウム：100ベクレル/kg

松戸市放射線量測定マップを作成(平成25年5月31日までの測定結果より)

市では下記の公共施設の測定結果を用いて、放射線量マップを作成しております。

このたび下記の松戸市ホームページの「地図情報提供サービス」にて公開しましたので松戸市放射線量測定マップのページ(http://www.city.matsudo.chiba.jp/index/houshasen/matsudo_map.html)から、松戸市「地図情報提供サービス」へのリンク先をご覧ください。

なお、空間放射線量は、測定する機器や場所、地表面や周囲の状況などの自然条件によって測定値が大きく異なります。あくまで地域の放射線量の目安を示すものとして参考にしてください。

測定日：平成25年5月31日までの最新の測定結果

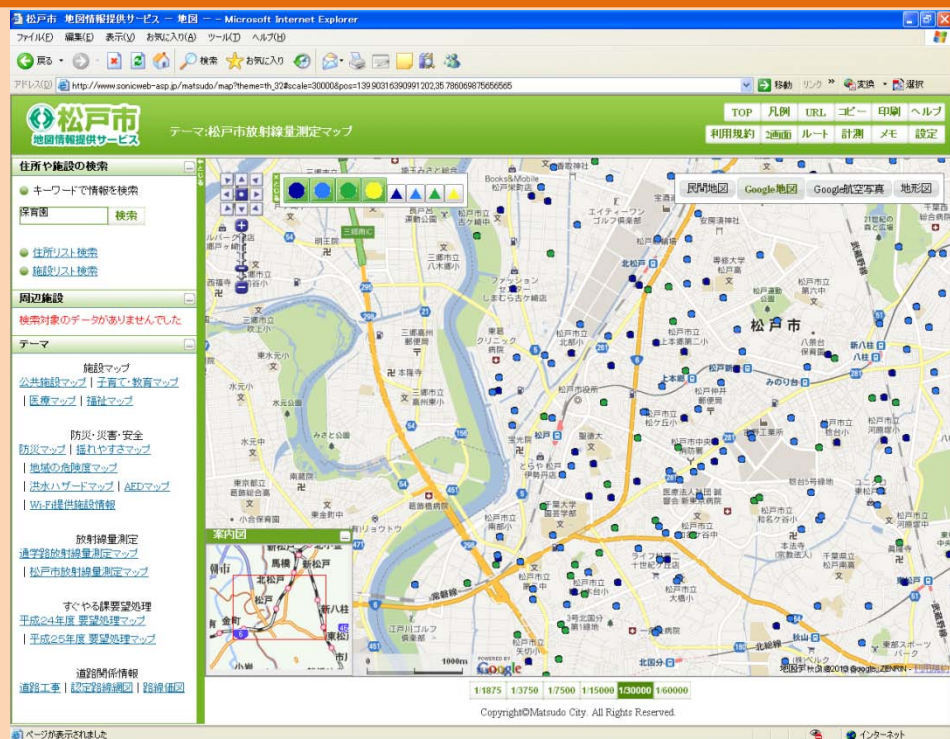
対象公共施設：保育所、小学校、公園・緑地、中学校、高校

測定地点：各公共施設の代表地点1ヶ所

測定値：保育所、小学校、公園・緑地は地上50cm、中学校、高校は100cmの測定値

※測定値は、文部科学省などが行っているモニタリングポストでの測定とは、機器の違いや、測定高さなどの違いにより比較はできませんのでご承知おきください。

※平成24年1月1日に施行された「放射性物質汚染対処特措法」の地域指定との関係はなく、本市独自の放射線量測定結果



に基づくマップとなりますので、併せてご了承ください。
環境保全課 ☎047-366-7337

最近の主な更新情報

【P.3】

- ホールボディカウンター測定結果
- 食材の放射性物質測定・松戸市産農作物(8/30)
- 流通食品・飲料水(9/2~9/6、8/26~8/30)
- 保育所の給食用食材(9/2、9/9)
- 学校の給食用食材(9/9)

【P.4】

- PM2.5に関する情報(8/29~9/4)
- 引き続き「節水」にご協力ください

放射能関連問い合わせ

放射能対策課

☎047-704-3994
(測定器貸出予約ダイヤル)

問い合わせ	担当部署	電話番号	問い合わせ	担当部署	電話番号
空間放射線測定	環境保全課	366-7337	学校(給食)	保健体育課	366-7459
剪定枝収集運搬	環境業務課	366-7333	学校(除染)	教育施設課	366-7456
健康	健康推進課	366-7485	学校周囲側溝	道路維持課	366-7358
保育所	保育課	366-7351	農作物	農政課	366-7328
幼稚園	子育て支援課	366-7347	水道水	水道部	341-0430
公園	公園緑地課	366-7380	流通品	消費生活課	366-7329

小学校 (6/3)	簡易測定器				積算 線量計
	校庭中 央50cm (μ Sv/h)	校庭平 均50cm (μ Sv/h)	年間予 想値1 (mSv)	年間予 想値2 (mSv)	年間予 想値3 (mSv)
1 中部小	0.120	0.129	0.213	0.842	0.534
2 東部小	0.117	0.133	0.216	0.848	0.716
3 北部小	0.088	0.104	0.180	0.728	0.430
4 相模台小	0.102	0.117	0.207	0.848	0.261
5 南部小	0.125	0.143	0.218	0.830	0.600
6 矢切小	0.080	0.116	0.190	0.749	0.626
7 高木小	0.076	0.133	0.223	0.890	0.521
8 高木第二小	0.104	0.119	0.203	0.817	0.626
9 馬橋小	0.106	0.104	0.192	0.799	0.508
10 小金小	0.084	0.105	0.198	0.829	0.521
11 常盤平第一小	0.123	0.120	0.195	0.770	0.678
12 常盤平第二小	0.085	0.088	0.174	0.742	0.626
13 稔台小	0.089	0.100	0.183	0.763	0.626
14 常盤平第三小	0.113	0.121	0.210	0.850	0.548
15 上本郷小	0.100	0.107	0.187	0.762	0.482
16 小金北小	0.119	0.125	0.212	0.849	0.622
17 根木内小	0.076	0.086	0.149	0.605	0.548
18 栗ヶ沢小	0.131	0.121	0.151	0.505	0.391
19 松飛台小	0.128	0.142	0.234	0.928	0.691
20 松ヶ丘小	0.084	0.113	0.196	0.793	0.548
21 柿ノ木台小	0.104	0.118	0.180	0.689	0.600
22 古ヶ崎小	0.108	0.097	0.210	0.927	0.847
23 六実小	0.137	0.137	0.234	0.940	0.678
24 ハヶ崎小	0.102	0.102	0.181	0.739	0.652
25 梨香台小	0.101	0.106	0.194	0.808	0.730
26 寒風台小	0.104	0.112	0.209	0.876	0.508
27 河原塚小	0.072	0.082	0.147	0.606	0.548
28 和名ヶ谷小	0.140	0.131	0.200	0.761	0.704
29 旭町小	0.105	0.113	0.196	0.793	0.626
30 牧野原小	0.115	0.107	0.178	0.705	0.574
31 貝の花小	0.105	0.097	0.185	0.779	0.600
32 金ヶ作小	0.124	0.126	0.205	0.809	0.782
33 馬橋北小	0.113	0.111	0.187	0.747	0.574
34 殿平賀小	0.100	0.100	0.176	0.721	0.456
35 横須賀小	0.092	0.121	0.199	0.786	0.508
36 ハヶ崎第二小	0.126	0.144	0.198	0.707	0.430
37 六実第二小	0.092	0.116	0.217	0.910	0.678
38 新松戸南小	0.131	0.118	0.177	0.668	0.665
39 松飛台第二小	0.109	0.102	0.172	0.689	0.665
40 上本郷第二小	0.091	0.097	0.183	0.765	0.600
41 大橋小	0.112	0.132	0.192	0.713	0.561
42 六実第三小	0.108	0.124	0.194	0.749	0.600
43 幸谷小	0.128	0.119	0.180	0.678	0.482
44 新松戸西小	0.119	0.127	0.168	0.586	0.730

国分川	測点1(右岸)		測点2(右岸)		測点3(左岸)	
	斜面上	斜面下	斜面上	斜面下	斜面上	斜面下
8月29日	0.297	0.915	0.259	0.895	0.314	1.103

松戸市の主な放射線量測定値

中学校 (6/3)	簡易測定器				積算線 量計
	校庭中央 100cm (μ Sv/h)	校庭平均 100cm (μ Sv/h)	年間 予想値1 (mSv)	年間 予想値2 (mSv)	年間 予想値3 (mSv)
1 第一中	0.104	0.128	0.317	0.829	計器故障
2 第二中	0.138	0.137	0.348	0.941	0.665
3 第三中	0.119	0.101	0.242	0.606	0.587
4 第四中	0.121	0.113	0.295	0.820	0.521
5 第五中	0.121	0.113	0.271	0.683	0.521
6 第六中	0.102	0.115	0.286	0.755	0.626
7 小金中	0.151	0.159	0.350	0.786	0.548
8 常盤平中	0.089	0.094	0.270	0.823	0.743
9 栗ヶ沢中	0.103	0.110	0.279	0.746	0.639
10 六実中	0.121	0.123	0.289	0.703	0.548
11 小金南中	0.119	0.135	0.301	0.685	0.548
12 古ヶ崎中	0.108	0.133	0.295	0.668	0.600
13 牧野原中	0.133	0.122	0.305	0.803	0.626
14 河原塚中	0.121	0.106	0.257	0.656	0.456
15 根木内中	0.135	0.125	0.305	0.788	0.626
16 新松戸南中	0.110	0.112	0.272	0.689	0.456
17 金ヶ作中	0.140	0.128	0.292	0.691	0.306
18 和名ヶ谷中	0.134	0.109	0.266	0.682	0.587
19 旭町中	0.103	0.104	0.277	0.782	0.378
20 小金北中	0.121	0.139	0.332	0.829	0.521

市立松戸高校	0.094	0.116	0.295	0.792	0.691
--------	-------	-------	-------	-------	-------

保育所名 8/6まで	積算線量		空間線量	
	653日間の 積算線量 (μ Sv)	年間予想 積算線量 (mSv)	所庭内 最大値 (μ Sv/h)	所庭内 最小値 (μ Sv/h)
北松戸	1281	0.716	0.130	0.080
小金原	1347	0.768	0.168	0.077
コアラ	1362	0.761	0.114	0.066
六実	1173	0.656	0.180	0.080
牧の原	1565	0.875	0.113	0.066
馬橋西	1351	0.755	0.200	0.091
古ヶ崎	1346	0.752	0.130	0.090
八柱	1387	0.775	0.145	0.072
小金北	1130	0.632	0.150	0.070
二十世紀ヶ丘	1255	0.701	0.110	0.070
松ヶ丘	1410	0.788	0.127	0.079
新松戸中央	1298	0.726	0.140	0.080
松飛台	1319	0.737	0.186	0.081
新松戸南部	1177	0.658	0.172	0.080
新松戸北	1243	0.695	0.134	0.070
古ヶ崎第二	1397	0.781	0.156	0.084

※空間線量は6/28~7/3の測定値(地上5cm)。 ※梨香台保育所は平成25年度中に耐震化工事実施のため、1年間休止。

地点	測定値 μ Sv/h 9/2
21世紀の森と広場(千駄堀・ハヶ崎)	0.099 0.091 0.091
古ヶ崎保育所(古ヶ崎)	0.079 0.091 0.097
小金北保育所(中金杉)	0.061 0.067 0.071
六実保育所(六高台)	0.095 0.098 0.092
新松戸西小学校(小金)	0.118 0.105 0.096
矢切小学校(中矢切)	0.074 0.076 0.069
地点	測定値 μ Sv/h 9/2
二三ヶ丘公園(三ヶ月)	0.094 0.094 0.086
松飛台公園(松飛台)	0.042 0.074 0.074
中内公園(紙敷)	0.059 0.070 0.057
地点	測定値 μ Sv/h 9/2
市役所新館10階屋上緑化	0.199 0.154 0.114
市役所議会棟北側駐車場	0.139 0.128 0.121
根本測定局(市役所本館屋上)	0.080 0.065 0.069

※各地点の数値は、上から5、50、100cm。

〈数値について〉

松戸市では、低減対策実施の目安値として、環境省より示された、事故による追加被ばく線量が年間1mSv(ミリシーベルト)以内をめざす考えに準じ、平成23年12月6日より毎時0.23 μ (マイクロ)Svの指標値を用いています。

年間予想値1：実測した放射線校庭平均値と校舎内値から、小学校は屋外で4時間、屋内で6時間の学校生活を200日行い、かつ、休業日に屋外で2時間の部活動を15日行ったと想定して算出した。また中学校は、屋外で6時間、屋内で6時間の学校生活を200日行い、かつ、休

業日に屋外で4時間の部活動を120日行ったと想定し算出した。
年間予想値2：年間予想値1に、小学校では学校生活以外の150日を屋外で毎日6時間過ごし、それ以外は室内で過ごしたと仮定して算出した。中学校では学校生活以外の45日を屋外で6時間過ごし、それ以外は室内で過ごしたとして算出した(空間線量率は校庭と校舎の実測値を使用)。

年間予想値3：積算線量÷測定日×365日÷1000

ホールボディカウンター（内部被ばく）測定結果

松戸市では、平成24年10月1日（月）よりホールボディカウンター測定費用の一部助成をしています。これまでに測定を受けた方の結果をお知らせします。

注1：「検出せず」とは、測定機器の「検出限界値以下」を表します。検出限界値は、測定機関によって異なります。

注2： 預託実効線量は、放射性セシウムが検出された場合にのみ数値を記載します。

※放射性セシウム137について、小学生2名及び幼児1名から1kgあたり4.05から7.35ベクレルが検出されましたが、預託実効線量はいずれも0.1mSv未満でした。
 ※預託実効線量とは 体内に取り込んだ放射性物質により、摂取後、長期間にわたって人体が受ける内部被ばくの影響を評価する基準として、大人は50年間子どもは70歳になるまでに受ける線量を最初の1年間で受けた（預託）として計算される量です。

健康推進課 ☎047-366-7485

内部被ばく測定結果（平成24年10月1日から平成25年8月31日） 単位：人

区分	測定者数	放射性セシウム137		放射性セシウム134		検出された方の預託実効線量		
		検出せず	検出	検出せず	検出	0から0.1mSv/年未満	0.1から1mSv/年未満	1mSv/年以上
妊婦	7	7	0	7	0	0	0	0
乳児(0歳)	0	0	0	0	0	0	0	0
幼児(1歳児以上入学前)	76	75	1	76	0	1	0	0
小学生	49	47	2	49	0	2	0	0
中学生	6	6	0	6	0	0	0	0
高校生相当	2	2	0	2	0	0	0	0
乳幼児の代理	8	8	0	8	0	0	0	0
合計	148	145	3※	148	0	3※	0	0

放射能対策に要した費用の賠償請求（平成24年度）に対する東京電力株の対応について

平成25年7月30日の東京電力株式会社の回答について、具体性を欠いたため市として受け取りを拒否して以降、松戸市は東京電力株式会社に対し、支払いの意思表示と今後の方向性について期限を切って示すことを求め、回答するよう交渉しましたが、東京電力株式会社は期限の記載はできないとの返答でありました。松戸市としましては、引き続き事故原因者として責任のある対応をするよう、東京電力株式会社へ求めてまいります。

放射能対策課 ☎047-704-3994

食材の放射性物質測定

県松戸産農作物

松戸産農作物

流通食品・飲料水

学校給食食材

保育所給食食材

「検出せず」とは、放射性物質が存在しない、または測定下限値未満であることを示す。（ ）内の数字は測定下限値 単位：ベクレル/kg

放射性セシウム134・137ともに、すべて「検出せず」

検査品目	セシウム134	セシウム137
5/7		
だいこん	検出せず (6.0未満)	検出せず (5.7未満)
4/26		
かぶ	検出せず (5.6未満)	検出せず (5.0未満)
4/10		
たけのこ	7.46	16.9
たけのこ	9.25	17.7
たけのこ	4.81	13
3/18		
夏みかん	15.3	19.5
甘夏	16.5	32.1
1/21		
かぶ	検出せず (2.5未満)	検出せず (1.5未満)
かぶ	検出せず (1.9未満)	検出せず (2.3未満)
かぶ	検出せず (2.5未満)	検出せず (2.3未満)

〈数値について〉
厚生労働省が示した放射性セシウムの基準
(単位：ベクレル/kg)

食品区分	基準値
飲料水	10
牛乳	50
乳児用食品	50
一般食品	100

検査品目	地区名	セシウム134	セシウム137
8/30			
かき	金ヶ作	検出せず (7.70未満)	検出せず (5.89未満)
玄米	旭町	検出せず (7.37未満)	検出せず (6.01未満)
8/22			
こまつな	新松戸	検出せず (6.09未満)	検出せず (4.71未満)
8/21			
いんげん	日暮	検出せず (7.84未満)	検出せず (6.75未満)
ゴーヤ	日暮	検出せず (7.31未満)	検出せず (6.59未満)
8/15			
なす	金ヶ作	検出せず (6.71未満)	検出せず (6.10未満)
8/8			
ピーマン	常盤平	検出せず (9.06未満)	検出せず (7.72未満)
オクラ	常盤平	検出せず (8.05未満)	検出せず (7.18未満)
ししとう	常盤平	検出せず (8.11未満)	検出せず (6.34未満)

検査品目	地区名	セシウム134	セシウム137
9/2~9/6			
井戸水	松飛台	検出せず (2.5未満)	検出せず (2.0未満)
8/26~8/30			
低脂肪牛乳	市内	検出せず (2.4未満)	検出せず (1.9未満)
だしパック	市内	検出せず (10.8未満)	検出せず (8.4未満)
8/19~8/23			
コーンフレーク	市内	検出せず (19.9未満)	検出せず (16.1未満)
8/12~8/16			
井戸水	上本郷	検出せず (2.4未満)	検出せず (1.9未満)
7/29~8/9			
井戸水	金ヶ作	検出せず (2.6未満)	検出せず (2.2未満)
井戸水	金ヶ作	検出せず (2.4未満)	検出せず (1.9未満)
7/22~7/26			
井戸水	松戸新田	検出せず (2.5未満)	検出せず (2.1未満)
母乳	市内	検出せず (9.2未満)	検出せず (7.5未満)

検査品目	生産地	検査品目	生産地
9/9			
飲料牛乳	千葉県	じゃが芋	北海道
調理用牛乳	千葉県	長ねぎ	青森県
豚肉	宮崎県	かぶ	青森県
鶏肉	千葉県	れんこん	茨城県
鶏肉	岩手県	ごぼう	群馬県
鮭	北海道	トマト	秋田県
さんま	北海道	ピーマン	岩手県
いわし	千葉県	9/2	
バター	北海道	人参	北海道
チーズ	北海道	かぼちゃ	北海道
豆乳	群馬県	しめじ	長野県
冷凍里芋	宮崎県	玉葱	佐賀県
		さつまいも	千葉県
		まいたけ	新潟県
		鶏挽肉	鹿児島県

給食のまるごと放射性物質検査(ミキシング)

この間の保育所(園)47園、市立小中学校64校で給食を検査した結果、放射性セシウム134、137ともに、すべて「検出せず」でした。



微小粒子状物質(PM2.5)に関する情報

高濃度予測時の注意喚起について

注意喚起の判断基準

千葉県内の一般環境大気測定局(平成25年2月末現在29局)において午前5時、6時、7時の各1時間値が1度でも85 $\mu\text{g}/\text{m}^3$ を超えた局が2局以上あった場合、その日はPM2.5濃度の日平均値が70 $\mu\text{g}/\text{m}^3$ を超えるおそれが高いと判断し、注意喚起が行われます。松戸市では、当日の午前9時頃に注意喚起情報を発信する千葉県からの情報提供に基づき、注意喚起を行います。

注意喚起時の行動の目安(例)

- ・ 不要不急の外出や屋外での長時間の激しい運動をできるだけ減らす。
- ・ 屋内においても換気や窓の開閉を必要最小限にするなどにより、外気の屋内への侵入をできるだけ少なくし、その吸入を減らす。
- ・ 特に呼吸器系や循環器系の疾患を有する者、小児、高齢者などは、体調に応じてできるだけ外出を控える。

環境保全課 047-366-7337

< $\mu\text{g}/\text{m}^3$ >

場所	日付	5時	6時	7時
松戸市根本測定局 松戸市根本387-5	9/5 (木)	7	5	9
	9/6 (金)	13	11	-3
	9/9 (月)	0	13	-1
	9/10 (火)	0	16	6
	9/11 (水)	1	17	-1

※自動測定機の測定原理における誤差要因等により、微小粒子状物質濃度が非常に低い場合、マイナス値になることがあります

松戸市生活カタログ(市民便利帳) 2013年発行版を全戸に配布しています

「松戸市生活カタログ(市民便利帳) 2013年発行版」は市の概要をはじめ、日常生活に関わりの深い市の制度や各種手続き、施設案内などの情報を1冊にまとめ、市民の皆さんの暮らしに役立つ情報を掲載しています。

防災マップやハザードマップ・避難所一覧などの防災情報、市民活動団体情報など掲載情報も充実させました。ご家庭と市役所を結ぶ生活情報誌としてお手元に置いて、ご活用ください。

※官民協働事業として、広告を掲載させていただくことにより、市の財政負担を伴わずに発行しました。ご協力ありがとうございました。

配布について

平成25年9月30日(月)までに、市内に居住している全ての世帯に順次配布します。また、転入者には転入届出の際に窓口で配布します。

配布および広告に関するお問い合わせ

平成25年9月30日(月)を過ぎてもまだ配布され

ていないなど配布に関することや、掲載されている広告の内容については、協働事業者である株式会社サイネックスへお問い合わせください。

株式会社サイネックス

所在地：千葉市中央区新町24-9 千葉ウエストビル4階(千葉支店)

電話番号：043-238-8280(代)

ダウンロード

松戸市生活カタログ(市民便利帳) 2013年発行版は、PDFデータでご覧になれます。必要なページをダウンロードし、印刷してご活用ください。

注意事項 本データは、配付した冊子に掲載されている広告をすべて省いていますので、ページ番号が続いていないところがあります。あらかじめご了承ください。また、掲載内容は平成25年8月現在(一部平成25年7月現在)となっております。

広報広聴課 ☎047-366-7320



引き続き「節水」にご協力をお願いします

利根川水系では、平成25年7月24日(水)午前9時より10%の取水制限を実施してきましたが、9月6日(金)17時から一時的に取水制限が緩和されることとなりました。利根川上流ダム群の貯水量は、抜本的に改善している状況ではないため、引き続き節水のご協力をお願いします。

松戸市水道キャラクター
「まってい〜」



県水お客様センターナビダイヤル ☎0570-001245

※上記がご利用になれない場合は、☎043-310-0321をご利用ください。

松戸市 水道部 総務課 ☎047-341-0430

松戸市 総務部 危機管理課 ☎047-366-7309

イベントカレンダー 9/12(木)~9/18(水)

9月12日	木	うたのおもちゃばこ <11時から11時30分まで、ふれあい22で。無料> (ふれあい22 ☎047-383-0022)
9月13日	金	「ひったくり防止自転車かごカバー」を配布 <10時から11時30分〔雨天中止〕まで、栄町第2公園、城町公園で。各先着100人> (市民安全課 ☎047-366-7285)
9月14日	土	
9月15日	日	マグノリア・コンサート~クラリネットの名曲コンサート~ <14時に東松戸ゆいの花公園マグノリアハウス内で開演。定員先着60人、13時から会場整理券配布。無料> (同公園管理センター ☎047-384-4187)

9月16日	月	
9月17日	火	
9月18日	水	シティ・ミニコンサート~クラリネットとギターで午後のひとときを~ <12時15分から12時45分まで、市役所議会議会棟地下1階玄関ホールで> (公民館 ☎047-368-1214)



今月はクラリネット
とギターの響きをお
楽しみください