

# まつど

主な内容

- 農産物の放射性物質検査結果をお知らせ……2
- 家具転倒防止器具等の取り付け費を助成……3
- 平成24年度ごみ処理計画をお知らせ……4
- 地球温暖化防止の取り組みに  
各種補助金を交付……5
- 「緑のカーテン」で夏を涼しく……5

発行／松戸市 編集／政策調整課広報担当室

〒271-8588 松戸市根本387-5 ☎047-366-1111(代表) FAX 047-363-3200

URL <http://www.city.matsudo.chiba.jp>

## 第1回 オープンフォレスト in 松戸

# おいでよ! 松戸の森へ

美しい森の緑は心を癒してくれます。私たちのまち・松戸にも、持ち主の思いやボランティアの皆さん等の協力によって守られている森があります。

5月12日(土)～20日(日)を「松戸里やま週間」として、普段入ることのできない樹林地を、所有者の協力を得て開放する「オープンフォレスト」を開催します。

ぜひこの機会に都市に残された貴重な森の風や光、香りを感じてみませんか。

囲みどりと花の課 ☎366-7378

お願い

- 森に駐車場、トイレはありません
- 森は火気厳禁です
- 公園ではない森に入るので、動きやすい服装でご参加ください

### オープンフォレスト開催エリアマップ



### 森の公開

○=公開日、◎=森の案内人がいる公開日 公開時間は各10時～15時

公開する森	日程										内容
	5月12(土)	13(日)	14(月)	15(火)	16(水)	17(木)	18(金)	19(土)	20(日)		
①芋の作の森(千駄堀896-897)		◎								◎	自然観察、樹木解説他
②しんやまの森(千駄堀868-869)		◎								◎	自然観察、樹木解説他
③ハケ崎の森(ハケ崎4-52)		◎		◎					◎		ハンモック、輪投げ他
④ホダシの森(金ケ作199-1)		◎							◎		紙芝居、子ども囲碁他
⑤囲いやまの森(金ケ作246)		◎		◎					◎		綱渡り、きこり体験他
⑥三吉の森(金ケ作327-1)		◎	◎	◎	◎	◎	◎	◎	◎	◎	自然観察、竹細工体験他
⑦立切の森(金ケ作258-1)		◎	◎	◎	◎	◎	◎	◎	◎	◎	自然観察他
⑧秋山の森(秋山13)		◎				◎			◎		竹林の散策
⑨河原塚古墳の森(紙敷116-1)		◎						◎			古墳の案内と説明他
⑩小浜屋敷の森(高塚新田93-1)		◎						◎			自然観察他
⑪紙敷石みやの森(紙敷2-10-1~3)		◎				◎					自然観察他
⑫関さんの森(幸谷)	◎	◎	◎	◎	◎	◎	◎	◎	◎	◎	熊野権現等を案内
⑬溜ノ上の森(幸谷)	◎	◎	◎	◎	◎	◎	◎	◎	◎	◎	ブランコ、輪投げ他
⑭根木内歴史公園(根本内)	◎	◎	◎	◎	◎	◎	◎	◎	◎	◎	自然観察他

「森の文化祭」を行います

5月12日(土)～20日(日) (14日(月)を除く) 会場21世紀の森と広場パークセンター  
内容森の生き物等の写真展、クラフト展示、ボランティアの紹介パネル展示他  
※12日(土)10時からはオープニング式典を開催。

### 森めぐりツアー

(雨天中止) ボランティアがご案内する散策ツアーです

開催日	コース・内容	集合場所・時間
5/12(土)	ハケ崎・金ケ作コース ハケ崎の森、ホダシの森、 囲いやまの森	パークセンター前13時集合 (15時ごろ現地解散)
5/12(土)	千駄堀コース 長屋門・寺社・里やま風景を散策、 しんやまの森、芋の作の森	パークセンター前13時集合 (15時ごろ八柱駅または公園南口解散)
5/13(日)	常盤平・五香コース 三吉の森、立切の森	常盤平駅改札口前10時集合 (12時30分ごろ現地解散)
5/15(火)	幸谷コース 幸谷観音、関さんの森、 溜ノ上の森	新松戸駅改札口前10時集合 (12時30分ごろ現地解散)
5/16(水)	紙敷・河原塚コース 茅葺き屋根の斎藤邸、 河原塚古墳の森、紙敷石みやの森	東松戸駅改札口前9時30分集合 (12時30分ごろ現地解散)
5/20(日)	高塚・秋山コース 小浜屋敷の森、秋山の森	東松戸駅改札口前9時30分集合 (12時30分ごろ現地解散)

### 自然観察



イベント等の詳細は、市内公共施設等にあるパンフレット(地図記載)・ポスター・市のホームページ・オープンフォレストin松戸実行委員会のホームページ( URL <http://www1.koalanet.ne.jp/forest-in-matsudo/> )をご覧ください。

持ち物雨具、飲み物(解散後の昼食は自由) 費用無料  
囲み直接集合場所

丸太渡り



## 農産物の放射性物質 検査結果をお知らせします

☎農政課 ☎366-7328

市では、簡易型測定機器による市内産農産物の放射性物質検査を実施しています。これまでに実施した233検体(農産物)の検査結果をお知らせします。

野菜・梨・米・いも類は、全ての検体で「検出せず」(20ベクレル/kg未満)となっており、安全性が確認されていますが、かんきつ類等の果実と原木シイタケでは一部検出されています。

今後も引き続き市内産農産物の検査を実施し、安全性を確認していきます。



### 市内産農産物の放射性物質検査結果

検査期間平成23年10月11日～24年3月31日

種別	品目	検査件数	放射性セシウムの測定結果(ベクレル/kg)		
			検出せず(20未満)	20以上100未満	100以上200未満
果菜類	イチゴ	10	10	—	—
	トマト	5	5	—	—
	その他の果菜類	5	5	—	—
葉茎菜類	ネギ	34	34	—	—
	ほうレンソウ	26	26	—	—
	こまつな	16	16	—	—
	キャベツ	8	8	—	—
根菜類	カブ	20	20	—	—
	大根	12	12	—	—
	その他の根菜類	9	9	—	—
果実類	梨	11	11	—	—
	かんきつ類	15	0	12	3
	その他の果実類	15	5	10	—
	いも類	8	8	—	—
	米	4	4	—	—
	その他(シイタケ等)	3	2	—	1
	計	233	207	22	4

※表中の数字は件数、放射性ヨウ素は全ての検体で検出せず(20ベクレル/kg未満)。

### 市内産タケノコの検査を実施しました

4月17日発表の県の検査の結果、市内産タケノコから放射性セシウムが89ベクレル/kg検出されました。追加検査の結果については、市の公式ホームページ、市役所・各支所等に掲示するまつどニュースをご覧ください。

### 国が食品の放射性物質の新基準値を決定しました

厚生労働省は、食品に含まれる放射性セシウムの基準値を、現在の暫定規制値から大幅に厳格化することに決定しました。新基準値は4月1日から適用されています。

### 放射性セシウムの新基準値(平成24年4月1日より)

食品群	基準値(ベクレル/kg)
飲料水	10
牛乳	50
一般食品	100
乳児用食品	50

## 木造住宅耐震診断・耐震改修の費用を助成します

☎建築指導課 ☎366-7368

5月7日(月)から、平成24年度木造住宅耐震診断・耐震改修助成事業の申請を受け付けます。

- 耐震診断の補助金…診断費用の3分の2以内で5万円が限度(40戸)
- 耐震改修の補助金…耐震改修工事に係る設計費の3分の1以内で5万円が限度、および耐震改修工事費と監理費の3分の1以内で50万円が限度(20戸)

### 主な条件

#### 1 対象となる木造住宅

- 診断・改修共通①昭和56年5月31日以前に建築された住宅または併用住宅
- ②主要構造部が木造在来軸組構法の2階建て以下の住宅
- 耐震改修③耐震診断の結果、耐震補強が必要とされる住宅

#### 2 対象者

- 診断・改修共通 市民で住宅を所有し、かつ居住していること
- 耐震改修 前年度の市民税・固定資産税・都市計画税の滞納がないこと等

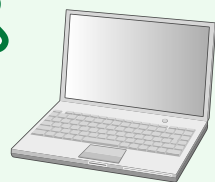
#### 3 木造耐震診断士

診断・改修の補助金を受けるには、市に登録された木造住宅耐震診断士に耐震診断および補強設計・工事監理を依頼しなければなりません。木造住宅耐震診断士は市のホームページや建築指導課窓口、各支所窓口で閲覧できる名簿の中から選ぶことができます。

#### 4 対象工事

- リフォーム工事と同時に進行する場合、耐震改修工事部分のみ対象となります。
- ※耐震診断および耐震改修工事を行う前に、補助金の申請が必要です。

## ねんきんネットサービス をご利用ください



☎国民年金課 ☎366-7352

日本年金機構では、インターネットを使って、いつでもご自身の年金加入記録などを確認できる「ねんきんネット」サービスを行っています。

また、自宅でのインターネットの利用が難しい人も、国民年金課で「ねんきんネット」を利用して年金加入記録の内容を確認・印刷することができます。  
※旧法(老齢年金・通算老齢年金)受給者および共済年金の人は利用できません。

### 自宅で「ねんきんネット」を利用する場合

日本年金機構ホームページ(☎http://www.nenkin.go.jp/n\_net/)からお申し込みください。

### 市役所で「ねんきんネット」を利用する場合

必要書類を持参の上、国民年金課窓口でお申し込みください。  
必要書類 ●免許証等本人確認ができる官公署発行の顔写真付きの証明書(健康保険証等顔写真のない証明書は2種類以上必要) ●年金手帳・ねんきん定期便等基礎年金番号が分かるもの ●認め印

043・245・0025  
AED体験  
体脂肪測定・健康相談・進路相談  
戸駆東口デッキ 内容 血圧測定  
5月12日(土)11時～15時 会場 松

### ■県民が集う「看護の日」

5月16日(水)12時15分～12時45分  
会場 市役所議会議堂棟地下1階 玄関ホール  
演奏者 白神あき絵(チェロ)、松本陽子(ピアノ) 曲目「アヴェマリア」(カッチーニ)、「ロンドンデリーエア」(アイルランド民謡) 他  
☎ 366・7462

### ■シティ・ミニコンサート

7月5日(木)13時30分～17時 会場 勤労会館 募集企業数4社(応募多数の場合は選考) 費用無料  
☎ 366・7327

### ■「プチ仕事探しカフェ」松戸市参加企業を募集

日本赤十字社は、災害救助や青少年・ボランティアの育成、献血等の国内活動や、海外での緊急救援、途上国への援助など人道的活動を行っています。活動資金への協力をお願いします。  
☎ 366・3019

### ■赤十字活動資金にご協力を

日本赤十字社は、災害救助や青少年・ボランティアの育成、献血等の国内活動や、海外での緊急救援、途上国への援助など人道的活動を行っています。活動資金への協力をお願いします。  
☎ 366・3019

### ■「プッチ仕事探しカフェ」松戸市参加企業を募集

日本赤十字社は、災害救助や青少年・ボランティアの育成、献血等の国内活動や、海外での緊急救援、途上国への援助など人道的活動を行っています。活動資金への協力をお願いします。  
☎ 366・3019

043・245・0025  
AED体験  
体脂肪測定・健康相談・進路相談  
戸駆東口デッキ 内容 血圧測定  
5月12日(土)11時～15時 会場 松

### ■うたのおもちゃばこ

5月10日(木)11時～11時30分 会場 ふれあい22  
内容 歌・日向野のりえ氏、ピアノ・徳川真弓氏による童謡コンサート 費用無料  
☎ 383・0022

### ■「ひたたくり防止自転車かごカバー」を配布します

市と松戸市・松戸東警察署では、ひたたくりの撲滅を目指し、市内2カ所の公園でかごカバーをそれぞれ先着で100個配布します。カバーを付ける自転車で来場ください(その場で取り付け、1人1個)。また、移動交番車で警察への手続きや相談等もできます。  
5月15日(火)10時～10時30分「雨天中止」 会場 新萩公園(三矢小台5の27) および北丘第2公園(五香7の52の1)  
☎ 366・7285

### ■介護員(ホームヘルパー)養成研修2級課程開催

6月20日(水)～8月6日(月)の水・金曜日、8月2日(木)、10月1日(月)各9時～16時10分 ※他に8月中旬～9月下旬に施設実習等5日間 会場 松戸市社会福祉協議会  
対象 全日程出席可能な市内在住・在勤の人 定員 40人(抽選) 費用 6万円(3級課程修了者4万円)  
☎ 5月25日(金)消印有効)までに、往復ハガキに住所・氏名(フリガナ)・生年月日・電話番号・受講目的・3級課程修了者は修了機関名と修了番号を記入して、〒271-0094 松戸市上矢切299の1 松戸市社会福祉協議会ふれあいサビセンター(☎ 368・2941)へ

### ■河川愛護モニターを募集

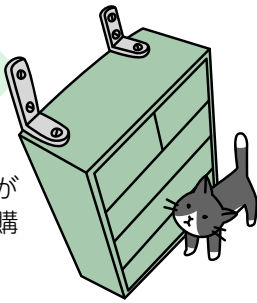
委嘱期間 7月1日(日)から2年間  
活動内容 日常生活で気付いた江戸川・利根運河・坂川・中川・綾瀬川の情報を月1回以上報告  
応募資格 河川からおおむね5km以内に住んでいる満20歳以上 手当実費程度を支給  
☎ 5月18日(金)までに、応募用紙(☎ http://www.ktr.mlit.go.jp/edogawa/)からダウンロードか、直接問い合わせして入手)に必要事項を記入して、FAXで江戸川河川事務所 04・7125・0679(☎ 04・7125・7319)へ

### ■協働湿地の観察会「野草とそこに集まる生き物たち」

5月13日(日)10時30分～13時30分(各1時間程度) 会場 木内歴史公園 持ち物 長靴、帽子、飲み物 費用 無料  
☎ 343・8041 (19時以降)



## 家具転倒防止器具等の 取り付け費を助成します



地震による家具等の転倒等の被害から、高齢者および障がい者の身の安全を確保するため、家具転倒防止器具等の購入または取り付けを行う世帯主に対し、費用を助成します。

### 対象者

市内在住で住民登録をしている、次の人のみで構成される市民税非課税世帯の世帯主

- ①65歳以上(障がい者含む)
- ②65歳未満で要介護認定または要支援認定を受けている人
- ③65歳未満で身体障害者手帳1・2級・療育手帳・精神障害者保健福祉手帳1級のいずれかの手帳所持者

### 取り付けの対象となる物

たんす・食器棚・本棚・その他これらに類する床置き型の家具、テレビ・冷蔵庫・つり下げ型の照明器具

### 対象となる転倒防止器具等の範囲

家具等の転倒・落下を防止するために有効な器具、ガラスの飛散を防止するために有効なフィルム

### 助成額

上限1万円(①②の世帯は9,000円まで)

### 制度利用の手順

- 1 世帯主から市へ事前相談
- 2 支給資格要件の有無を審査後、支給関連書類を配布
- 3 世帯主が転倒防止器具を購入し自分で取り付けるか、業者へ取り付け工事を依頼
- 4 取り付け完了後、支給関連書類(申請書・内訳が分かる領収書)、取り付け前と後の写真を提出 ※借家等の場合は同意書も提出
- 5 世帯主へ助成金支給決定通知書を送付、助成金を指定口座へ振り込み

●対象者①②=介護給付担当室 ☎366-7067、③=障害福祉課障害給付担当室 ☎366-7348

## 春の市民ぐるみでクリーンデー

5月27日(日) (雨天中止・小雨決行) 午前中の1時間程度

美しいまちづくりを推進するため、空き缶などの散乱したごみの一斉清掃を行います。皆さんの参加と協力をお願いします。

**清掃範囲**公園や道路などの公共スペースや家の周辺  
 ※市が配布する、「燃やせるごみ」「プラスチック等のごみ」「資源ごみ」「落葉・草等」の4種類のごみ袋に分別して集めてください。  
 ※家庭からのごみは出さないでください。

●環境業務課 ☎366-7333

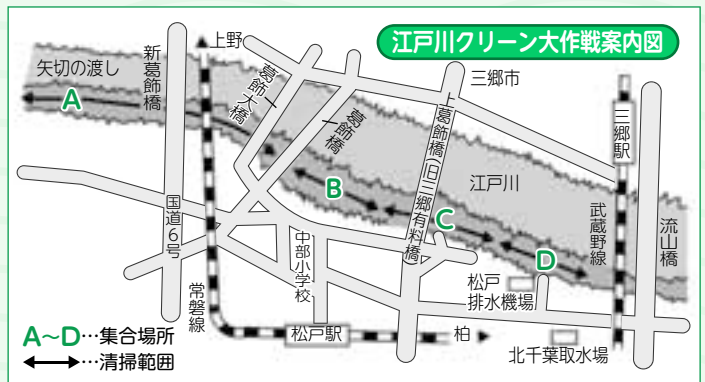
## 江戸川クリーン大作戦

5月27日(日) (雨天中止) 9時から1~2時間程度

河川美化運動の一環として、江戸川河川敷の清掃を行います。皆さんの参加と協力をお願いします。

**集合場所**A地点=矢切の渡し乗船場前、B地点=中部小学校先江戸川土手、C地点=上葛飾橋下、D地点=松戸排水機場前

●環境計画課 ☎366-7331



## 「放射線に関する 県民向け講習会」を 開催します **要申込**

5月31日(木)14時~16時(13時30分開場)

**会場**市民劇場 **講師**放射線医学総合研究所研究員 **定員**300人(抽選) ※抽選結果は申込者全員に5月22日(火)以降に返信します。費用無料

●5月15日(火) [消印有効] までに、往復ハガキに5月31日希望と明記の上、(同居人のみ同時申し込み可) 参加者全員の氏名(ふりがな)・電話番号・返信用宛先を記入し、〒260-8667千葉県庁 防災計画課原発事故対応班(☎043-223-3405)へ

## 市役所によく寄せられる質問(FAQ)が、 スマートフォン対応になりました

URL [http://matchcontact.net/faq\\_matsudo/](http://matchcontact.net/faq_matsudo/)  
 (松戸市FAQ検索サイト: パソコン版およびスマートフォン版)

市民や事業者の皆さんからのお問い合わせが多い質問とその回答をまとめたFAQ検索サイトのスマートフォン版を、4月から公開しています。スマートフォンでの見やすさ・使いやすさに配慮し、利用者が検索しやすいデザインにリニューアルしました。

本サイトでは、回答以外にも、分業別や関連情報、より詳しい情報への案内などが表示されます。市のホームページおよび松戸市携帯サイトの

トップ画面から入ることもできますので、皆さんの疑問や問題の解決にご利用ください。  
 ●広報担当室 ☎366-7320

携帯電話  
(モバイル版)は  
こちらから



Top画面

詳細画面



### 雑誌スポンサーを募集中

図書館では、利用が多い雑誌コーナーの充実を図るため、雑誌スポンサーを募集しています。  
 ●申込書(図書館のホームページからダウンロード可)に必要事項を記入して、直接同館本館(☎365-5115)へ

### 東松戸ゆいの花公園の講座

5月17日(木)10時~11時30分 会場同公園マгноリアハウス内 内容天然素材SANOE(サノ)フラワーリッピングアレンジ 講師サノフラワー認定講師・須賀かおる氏 **定員**先着8人 **費用**2千円  
 ●申込書で同公園管理センター ☎384-4187へ

### 教育委員会会議

5月15日(火)14時から 会場京葉ガスF松戸ビル5階会議室(傍聴は開会10分前まで受け付け)  
 ●教育委員会企画管理室 ☎366-7455

### 庭からみよう! 戸定邸

5月10日(木)9時30分~16時30分 (雨天の場合、11日(金)も実施) **費用** 戸定邸入館料 ☎362-2050  
 ●戸定歴史館 ☎362-2050

### 平成24・25年度松戸市入札参加資格審査申請(随時申請)のお知らせ

**申請期限**平成25年3月29日(金)まで(名簿有効期間は、名簿登録日から平成26年3月末日まで) ※随時申請の手続きは「ちば電子調達システム」より受け付け。 **申請方法**千葉県電子自治体共同運営協議会ホームページ内の同システムから申請してください  
 ●契約課 ☎366-1151

### 朗読をきくかい

5月9日(水)10時~11時30分 会場ふれあい22 **内容**松戸朗読奉仕会会員による短編・エッセイなどの朗読 **対象**障害者手帳を持っている人等 **費用**無料  
 ●障害者福祉センター ☎383-7111

●**総台市民センター(本館・別館)**および**五香市民センター**は、耐震改修やバリアフリー化(エレベーターの設置等)工事の実施に伴い、9月1日(土)~平成25年3月31日(日)の間、臨時休館します  
 ●**圏地域振興課** ☎366-7318

### 学校管理下外での事故に備えて学童災害共済に加入を

掛金1人年間100円 加入期限平成25年3月31日まで 内容小・中学生が学校に行っている間(学校管理下)以外でけがをした場合、負傷の程度に応じて見舞金を支給 ※交通事故・自転車乗車中の事故・震災等の非常災害による事故は、支給対象外。  
 ●①市立小・中学校の児童・生徒は各小学校で②市内在住で私立の小・中学校が市外の公立小・中学校へ通学している児童・生徒は、印鑑を持参して直接保健体育課(☎366-7459)へ

### 同行援護養成研修会(有料)のご案内(障がい者の自立と社会参加を支援するために学んでみませんか)

①一般課程 6月2日(土)・3日(日)・9日(土)・10日(日) ②応用課程 23日(土)・24日(日) 会場ふれあい22 **受講料**①3万円(資料代を含む) ②1万8千円  
 ●5月18日(金)「必着」までに、問い合わせして入手した所定の申請書を、郵送・FAXで〒284-0005千葉県四街道市四街道1-9-3 視覚障害者総合支援センターちば研修課 ☎043-424-2486 (☎043-424-2501)へ

### ワンデイ・トリップ バスで行く初夏の湘南・江の島・鎌倉

5月31日(木)7時10分市役所駐車場入口集合、17時40分ごろ解散 (雨天決行) **定員**先着45人 **費用**3500円(会員2500円)  
 ●5月14日(月)までに、(財)松戸市国際交流協会 ☎366-7310へ



## 若者向け職業能力向上セミナー 「医療事務講座」〔全12回〕を開催

要申込



会場松戸地域職業訓練センター 対象18歳以上おおむね35歳までの未就労者および不安定就労者(フリーター・派遣などの非正規社員)で医療関係施設で就労を目指している人 定員20人(抽選) 費用無料(テキスト代一部実費)  
※受講希望者は5月15日(火)18時~19時と5月19日(土)10時~11時に勤労会館で開催するどちらかの説明会への参加が必要です。  
☎電話で商工観光課労政担当 ☎366-7327へ

### 医療事務講座

日程	カリキュラム	日程	カリキュラム
① 6/7(木)	オリエンテーション・医療保険制度1	⑦ 6/28(木)	処置2・リハビリ・施術・輸血
② 6/11(月)	医療保険制度2・3	⑧ 7/2(月)	麻酔・検査1・2
③ 6/14(木)	患者接遇1・2	⑨ 7/9(月)	検査3・病理診断・入院料
④ 6/18(月)	注射・投薬	⑩ 7/12(木)	レセプト点検1・2
⑤ 6/21(木)	医学管理・在宅・画像診断	⑪ 7/19(木)	レセプト点検3
⑥ 6/25(月)	初再診・処置1	⑫ 7/23(月)	受験対策セミナー

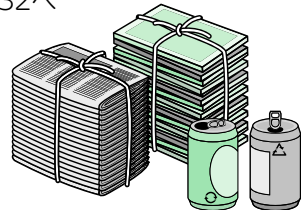
時間各10時~16時(①12時30分まで⑫15時まで)

## ごみツアー

要申込

6月19日(火)8時50分~12時 コース市役所地下玄関集合~資源リサイクルセンター~日暮クリーンセンター~民間資源化施設~和名ヶ谷クリーンセンター~市役所解散 対象市内在住の人(乳幼児の参加は不可) 定員先着20人(参加者が10人未満の場合は中止) ※10人以上の団体は随時募集中。開催希望日の2カ月前までに相談してください。 費用無料  
☎5月31日(木)までに、電話で環境業務課ごみを減らす係 ☎366-7332へ

生ごみ処理容器等補助制度についても相談できます。



## 平成24年度

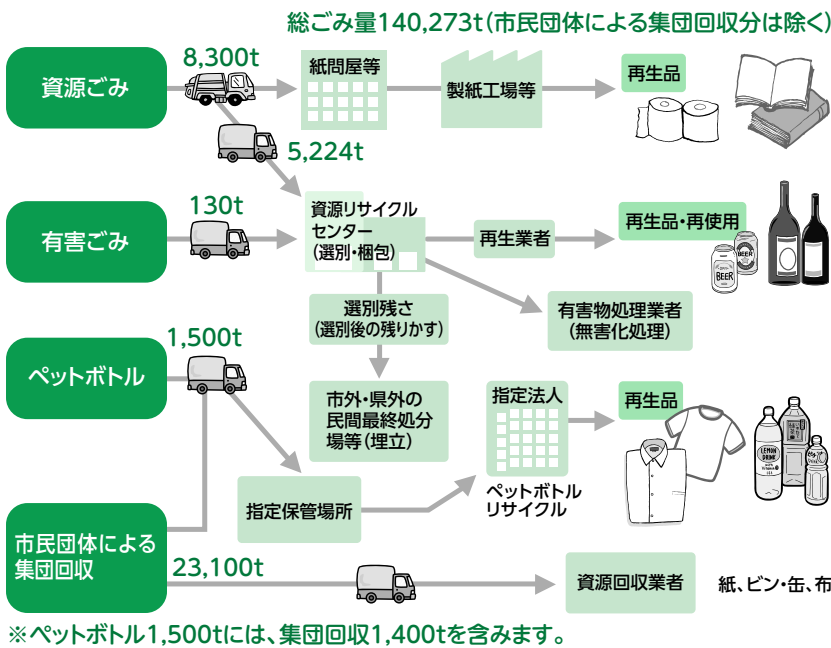
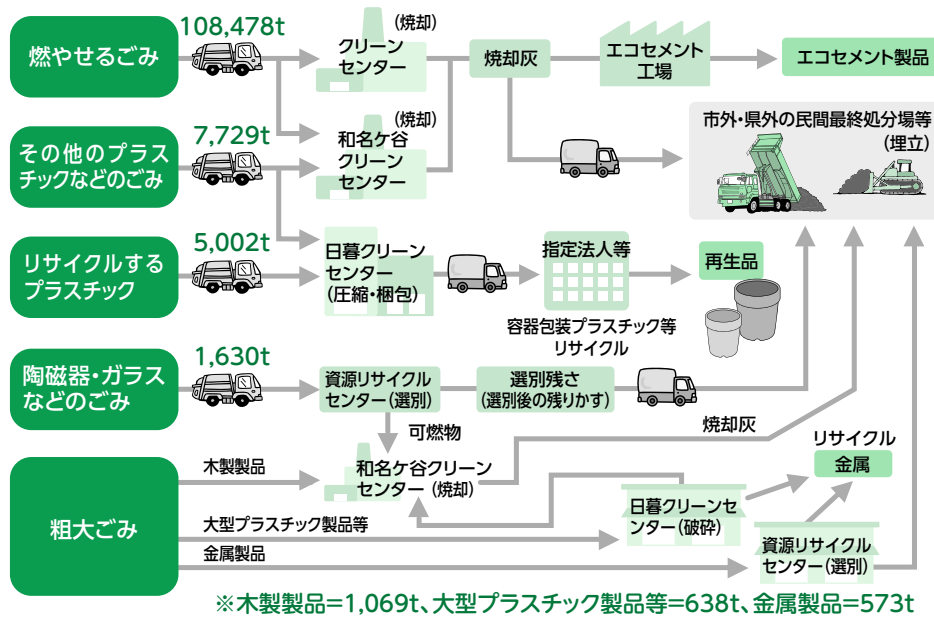
# ごみ処理計画をお知らせします

ゴミの減量・分別にご協力を

市では、毎年その年のごみ量を予測し、収集から処分までの処理計画を市民の皆さんにお知らせしています。皆さんの家庭から出るごみが、どのように集められ、リサイクルや処理がされているかをご理解いただき、ごみの減量や分別の徹底にご協力をお願いします。 環境計画課 ☎366-7331

### ごみ処理フロー図(数字は処理計画量)

※フロー図は分かりやすくするため、処理工程の一部を省略・概略化しています。



## 混ぜないで! スプレー缶

燃やせるごみにスプレー缶などが混じっていると、焼却炉が壊れ、ごみの収集がストップしたり、ごみ収集車の中で破裂し、車両火災を発生させるなどの大事故を起こします。「燃やせるごみ」には絶対にスプレー缶やライター等を入れないでください。スプレー缶は「資源ごみ」、ライターは「陶磁器・ガラスなどのごみ」に分別し、必ず使い切ってから出してください。



### 市等からのお知らせ

#### 結婚50年を迎えられるご夫婦に記念品を贈呈します

対象昭和37年9月1日~昭和38年8月31日に結婚した市内在住の夫婦(それ以前に結婚した未申請者も申し込み可能) 贈呈時期9月中旬

5月10日(木)・17日(木)各13時~16時(1人1時間、要予約) 会場文化ホール 内容ボランティアによる個別相談 対象パソコン初心者 定員各先着12人 ☎電話で社会教育課 ☎366-7462へ

#### 住宅リフォーム相談と市民講座

5月12日(土)10時~16時(市民講座時間を除く) 住宅リフォーム相談、13時~14時 市民講座(リフォーム・バリアフリー等のポイント) 会場二十世紀が丘市民センター 費用無料 松戸市住宅リフォーム相談員協議会 ☎361-9545

#### 再生自転車販売

5月12日(土)9時~12時(8時30分から整理券配布) 会場シニア交流センター 販売台数約25台(売り切れ次第終了) 価格5千円~1万2千円(防犯登録付き) 松戸市松戸市シルバー人材センター ☎330-5005

#### 中小企業診断士による臨時経営相談窓口を開設

5月①10日②17日③24日の木曜日各13時~17時 会場①京葉ガスF松戸第2ビル②公民館③ふれあい22 対象市内に事業所がある中小企業経営者 内容創業・資金調達・財務等、経営に関する臨時相談(要予約) 費用無料 ☎電話で商工観光課 ☎366-7327へ

#### 「新松戸地域学校跡地有効活用基本計画(案)」についてパブリックコメント(意見募集)手続実施結果と基本計画を公表します

実施結果および基本計画は①市のホームページ②政策調整課学校跡地担当室・行政資料センター・支所で閲覧できます。 政策調整課学校跡地担当室 ☎366-7086

自動車の納期限は、5月31日(木)です。5月8日(火)に自動車税事務所から納税通知書を発送しますので、最寄りの金融機関等で早めに納めましょう。コンビニエンスストア(一部を除く)でも納付ができます。詳細は、納税通知書に同封のしおりをご覧ください。 松戸市自動車税事務所 ☎043-243-2721、松戸市税事務所 ☎361-2193



げんこつ  
**松戸市減CO<sub>2</sub>大作戦!**

**地球温暖化防止の取り組みに  
各種補助金を交付します**

「松戸市減CO<sub>2</sub>大作戦」に掲げたCO<sub>2</sub>削減目標の達成を目指し、昨年度に引き続き次の補助金を交付します。



**①住宅用太陽光発電システム  
設置費補助金**

市内の自ら居住する住宅に太陽光発電システムを設置、または設置された住宅を購入する市民に交付する補助金です。

**補助金額**…1kW当たり1万円(上限3万円)

**補助対象システム**…住宅の屋根等への設置に適した低圧配電線および逆流有りで連系する未使用のもので、平成24年4月1日以降に契約、設置されたもの

**②電気自動車導入補助金**

自動車から排出される温室効果ガスの削減を目的に、電気自動車を購入・リースした個人および事業者を導入補助金を交付します。

**補助金額**…1件5万円

**補助対象者**…電気自動車を新規に導入した、市内在住の個人および市内に事業所を有し事業を営んでいる事業者

**補助対象費用**…電気自動車の購入およびリースに係る費用

**③環境マネジメントシステム  
認証取得費補助金**

市内事業所から排出される温室効果ガスの削減を目的に、環境マネジメントシステムの認証を取得する市内中小企業者に交付する補助金です。

**補助金額**…1事業当たり5万円

**補助対象者**…市内で1年以上同一事業を営み、松戸市減CO<sub>2</sub>宣言事業所に登録または登録申請している中小企業基本法第2条に規定する中小企業者、または中小企業等協同組合法第3条に規定する中小企業等協同組合

**補助対象費用**…平成24年4月1日以降に環境マネジメントシステム(ISO14001、エコアクション21、KES、エコステージ等)の認証を新規に取得するために要した審査および認証・登録費用  
※更新等は対象になりません。

①～③申込受付期間 平成25年3月末日まで(①は3月15日(金)まで)

※予算に達し次第、締め切ります。

※パンフレット・申請書等は、減CO<sub>2</sub>担当室・各支所・市のホームページ等で。

※市税を滞納している場合は、交付対象になりません。

☎環境計画課減CO<sub>2</sub>担当室 ☎366-7089



げんこつ  
**減CO<sub>2</sub>大作戦**

**「緑のカーテン」で夏を涼しく  
～これで我が家も省エネ! 節電!～**

市では、緑のカーテンによる夏の省エネ活動を推進しています。緑のカーテンとは、窓際等につる性の植物をはわせ、建物に直接日光が当たることを防ぐ自然のカーテンです。日差しを和らげ、葉から水分を蒸散する働きにより、室温の上昇を抑えることができます。また、植物には地球温暖化の原因となる二酸化炭素(CO<sub>2</sub>)を吸収する働きがあります。

緑のカーテンを作って、快適な夏を過ごしませんか。

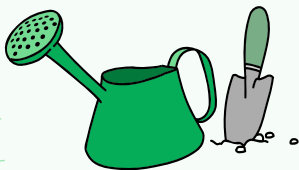
☎環境計画課減CO<sub>2</sub>担当室 ☎366-7089

**「緑のカーテン」の作り方**

園芸用培養土を入れた大きめの深型プラ  
ンターに苗を植え付け、支柱等でネットを  
固定します。

ゴーヤやヘチマ・ヒョウタン・キュウリ・朝顔・風船ガズラなど、  
つる性の植物であれば緑のカーテンを作ることができます。実のなる  
ものの他、花を楽しむ植物を使う方法もあるので、工夫しながら育て  
てみましょう。

緑のカーテンの育て方については、市のホームページやパートナー  
講座でも紹介しています。



**市役所でも  
緑のカーテンを  
作っています**

昨年は小・中学校や消防署、保育所等市内103の公共施設で緑のカーテンを作りました。緑のカーテンの内側と外側では平均で3℃程度の気温差がありました。

今年も多くの市内公共施設で緑のカーテンを作りますので、ぜひご覧ください。

**効用いっぱい!**

**緑のカーテン**

- エアコンの節電
- 二酸化炭素の削減
- 植物を育てる楽しみ
- 子どもたちの観察記録等

**「緑のカーテンコンテスト」  
作品を募集**

市内で作られた緑のカーテンを対象にコンテストを開催します。コンテストには家庭部門の他、店舗・事業所部門もあるので、事業所で緑のカーテンを育てている皆さんも、ぜひご応募ください。

**応募対象**

平成24年春以降に市内の家庭や店舗・事業所・学校等で作られた緑のカーテン

**応募方法**

応募要領、応募用紙を環境計画課・各支所・市のホームページ(「緑のカーテンコンテスト」で検索)で入手し、9月末日までに同課減CO<sub>2</sub>担当室までご応募ください。

**平成23年度家庭部門「市長賞」を受賞した  
石井清さんの緑のカーテン**



暑い日中に元気に伸びてくるゴーヤの生命力に感動しました。日陰のありがたさに感謝し、ゴーヤを食べて乗り切りました。  
(石井さんのコメントより)



# ホワイトホース市民と集おう!

5月

10日(木)

▶ 15日(火)

# ホワイトホースウィーク

## Tomodachiコンサート in 戸定邸

5月11日(金) 11時~11時40分、14時40分~15時20分

終日、戸定邸の庭園を特別開放します。午後のコンサートにはホワイトホース市の皆さんも来館します。箏・三絃・十七絃・尺八の迫力ある響きをお楽しみください。甲冑武者も登場します。※室内が満席の場合、庭園からの観覧になります。

**演奏者**平田紀子・渡部祐子・阿佐美穂芽・寺井結子(箏・三絃・十七絃)、櫻井咲山(尺八) **曲目**「松竹梅」「さくら変奏曲」「春の海」 **費用**戸定邸入館料 囲直接会場で



コンサート後、松雲亭で松戸手作り甲冑愛好会による徳川将軍コーヒー等のカフェ甲冑〔有料〕をお楽しみください(甲冑との写真撮影可)。

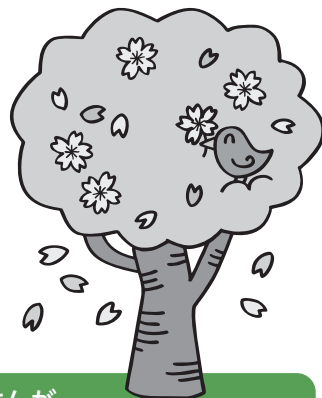
## グリーン・ツリー・デー

両市長とともに記念植樹式

5月12日(土) 14時から **会場** 21世紀の森と広場

2002年(平成14年)5月12日、31周年記念植樹式が21世紀の森と広場で開催され、以後「グリーン・ツリー・デー(樹の日)」として定着しています。これは、姉妹都市提携30周年のときに、互いの友情を確認できるように、両市で同時に植樹を行うことを決めたものです。

今年は桜を植樹します。



ホワイトホース市民の皆さんが200鉢の花の苗を先着順に無料配布します

## ホワイトホース市民来松記念 歓迎レセプション立食パーティーを開催

5月12日(土) 17時~19時 **会場** 森のホール21

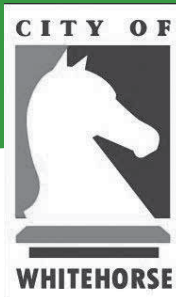
あんなこと、こんなこと、聞いてみたいこと等をホワイトホース市の皆さんとお話ししてみませんか。アトラクション寿獅子舞、ディジュリドゥ(オーストラリア大陸先住民の楽器)・津軽三味線の演奏、弦楽四重奏他 **対象**小学生以上 **定員**30人(抽選) **費用**1人6,000円

要申込  
 5月8日(火)〔必着〕までに、往復ハガキに住所・参加者全員(4人まで)の氏名(ふりがな)・電話番号・返信用宛名を記入して、〒271-8588松戸市役所内(財)松戸市国際交流協会(☎366-7310)へ



## ホワイトホース市って どんなところ?

ビクトリア州都メルボルンの東約15kmに位置し、メルボルンへの通勤者が多く住む、オーストラリアでも最高の住環境の住宅都市です。また、緑豊かな学園都市としても有名です。



### 学校

大学1、短期大学1、専門学校8、セカンダリーカレッジ(中高一貫校)16(公立10、私立6)、小学校38(公立22、私立16)

### 食事

オイスターや海老など魚介類が人気

### 気候

夏はかなり暑い、湿度が少なく過ごしやすい。冬は松戸よりも少し暖かい

### 人口

約15万人

### 議員

10人が直接選挙で選ばれる(任期4年)。議会は1カ月に2回開催

### 面積

64.3km<sup>2</sup>(松戸市とほぼ同じ)

### 市長



現市長のマーク・レーン氏

市議会議員の中から毎年12月に互選(任期1年)。職務は日本の議長に相当。



## 「ホワイトホース」の名前の由来は…

旧ボックス・ヒル市が隣の市と合併したときに、新しい市名となったホワイトホース(白馬)は、なぜそう名付けられたのでしょうか。

約160年前の1853年、現在のホワイトホース市の西地区に当たるボックス・ヒルに、客室と馬屋を整備したホテル「ホワイトホース」が建てられました。そのホテルは、市内初めての2階建て建築としても記念すべき建物で

した。1933年に取り壊されたホテルの跡地には、白馬の記念碑が建っています。

松戸市の姉妹都市であったボックス・ヒル市が、1994年にヌナワディング市と合併して新しい市が誕生したとき、歴史に残るホテルにちなんで「ホワイトホース」と名付けられ、白馬が市のマークになりました。



祝 姉妹都市40周年記念



市とホワイトホース市は昨年姉妹都市提携40周年を迎えました。その記念に5月10日(木)～15日(火)にホワイトホース市の市長等37人の市民が松戸市を訪問します。これまで、青少年を中心に松戸からは約1,600人、ホワイトホース市からは約550人の相互訪問がありました。

滞在中、市民の皆さんと交流できる機会も予定しています。親交を深め、互いを認め合い、永きにわたる友好の歴史と絆を未来へとつないでいきましょう。  
☎国際交流担当室 ☎366-7310



ようこそ！ ホワイトホース市の皆さん

## 姉妹都市の歩み

**1958年(昭和33年)** 市立第五中学校の女子生徒がオーストラリア大使館に「ユーカリの種を下さい」と手紙を出したことがきっかけとなる

**1969年(昭和44年)** オーストラリア大使館の協力により、市内で計画的にユーカリの植樹が行われる

**1971年(昭和46年)** ボックス・ヒル市(当時)のリアー市長を迎え、姉妹都市提携調印式が行われる

**1974年(昭和49年)** 文化ホール内に姉妹都市コーナーを開設

**1994年(平成6年)** ボックス・ヒル市が隣接するヌナワディング市と合併してホワイトホース市になる

**1996年(平成8年)** ホワイトホース市で行われた「姉妹都市提携25周年特別議会」に松戸市長、市議会議長が出席し、姉妹都市再調印が行われる

**2001年(平成13年)**

提携30周年を迎え、5月にビル・ボーイ市長等38人の市民が訪問



**2006年(平成18年)**

提携35周年記念として、松戸市長、市議会議長等34人の市民がホワイトホース市を訪問し、記念式典に出席



### 昨年、姉妹都市提携40周年を迎えました

東日本大震災の影響により、予定していた記念式典などの行事は延期となりましたが、昨年度は両市でさまざまな取り組みを行いました。

**5月** 市役所でホワイトホース市児童の絵画を展示



**5月12日**

ホワイトホース市にて記念植樹式 戸定邸で、オペラと箏を取り合わせた「姉妹のコンサート」を開催



**10月29日**

40周年記念事業として、市国際交流文化祭を開催



**1月** 文化ホール内姉妹都市コーナーをリニューアル







## 松戸シティガイド 新会員を募集

松戸シティガイド会員になって、戸定邸や千葉大学園芸学部庭園のガイドや、矢切・松戸宿・小金宿などの旧跡を巡るツアーガイドをしてみませんか。

入会説明会および講習会受講後、新会員となります。

**入会説明会**5月27日(日)10時～11時30分 **講習会**(実習あり)6月3日・10日・24日の日曜日9時30分～15時 **会場**勤労会館 **費用**2,000円

■5月13日(日) [必着] までに、往復ハガキに住所・氏名・年齢・電話番号を記入して、〒271-8588松戸市役所商工観光課内 松戸市観光協会「松戸シティガイド新会員募集係」(☎366-7327)へ



魅力を伝えませんか  
私たちが一緒に松戸の

現在は30～80歳代までの男女47人が活動し、おもてなしの心を何よりも大切に、明るく楽しい仲間作りを目指しています。

シティガイドになって良かったと思うことは、自分が住んでいるまちの歴史を知ることにより、松戸に対して愛着を持たれたことです。また、他の地域のガイドさんとの交流・研修を通して、いくつになっても学ぶ楽しさが味わえたり、仲間との垣根を越えたお付き合いを楽しんだりしています。

皆さんも、ガイド活動によって元気で生きがいのある毎日を送ってみませんか? ご参加をお待ちしています。(松戸シティガイド会長・石上瑠美子氏)



## 5月は消費者月間 ～安全・安心 いま新たなステージへ～ 5月30日は消費者の日です

### 悪質商法にご注意ください

「外国通貨のスーダンポンドやアフガニスタンアフガニへの両替を、利殖名目で勧誘された」という相談が寄せられています。これらの通貨は日本国内の主要な銀行では消費者への両替サービスが行われていないため、日本円に再度両替することは容易ではなく、両替のレートも消費者にとって極めて割高になっていることもあります。また、一度被害を受けた人が、その後も被害の回復を装った別の投資話で二次被害を受けることもあります。

その他「太陽光発電事業」や「風力発電に係る土地権利」などの不適切な勧誘行為、金融先物・

消費生活に関する相談は  
**消費生活センター☎365-6565**  
月～金曜日8時30分～16時  
(祝日、年末年始を除く)

消費生活センターでは、消費生活に関するトラブル等に、専門の相談員が助言やあっせんを行っています。

社債・未公開株などの相談も増加傾向にあります。「絶対に儲かる」といった甘い話はありません。不要なものはきっぱり断ることが大切です。  
■消費生活課☎366-7329

### 講演会

要申込

### 公正証書でトラブル防止 ～相続・任意後見契約～

5月25日(金)13時30分～15時30分 **会場**ゆうまつど **講師**松戸公証役場公証人・小林健二氏 **定員**先着75人 **費用**無料

※一時保育あり(要予約、先着6人程度、1歳10カ月～未就学児、おやつ代200円)。  
■電話で消費生活課☎366-7329へ

### 債務無料相談会

住宅ローンや減収により毎月の支払いが厳しくなってきた等、弁護士に相談してみませんか。東葛6市に在住の人なら、どの会場でも相談可能です。一人で悩まず、ご相談ください。

**時間**各10時～16時 **定員**各先着16人 **相談時間**1人45分  
■5月2日(火)から、電話で各申し込み先へ

※東葛多重債務問題対策フォーラム(松戸市・柏市・我孫子市・鎌ヶ谷市・野田市・流山市の東葛6市と千葉県弁護士会松戸支部消費者問題委員会で構成)が主催します。

日程	会場	申し込み先
5/12(土)	イトーヨーカドー我孫子南口店2階 我孫子市消費生活センター	我孫子市消費生活センター ☎04-7185-1469
5/14(月)	野田市役所1階市民相談室	野田市市民生活課 ☎04-7123-1083
5/16(水)	京葉ガスF松戸第2ビル5階 会議室	松戸市消費生活課 ☎366-7329
5/17(木)	鎌ヶ谷市役所1階相談室1・2	鎌ヶ谷市商工振興課 ☎047-445-1141 (内線283)
5/18(金)	流山市役所第2庁舎2階 流山市消費生活センター	流山市消費生活センター ☎04-7158-0999
5/19(土)	そごうアネックス5階 柏市消費生活センター	柏市消費生活センター ☎04-7163-5853

## 公民館 市民自主企画講座 参加者募集!

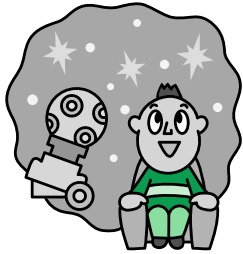
要申込

公民館では、講座が終わった後も皆さんが学び続けること、そして学習の輪が広がることを応援しています。そのため講座修了生のグループによる企画を支援し、より皆さんに身近なことや松戸を知るための学習機会の充実を図っています。

### ●21宙の会・公民館支援

#### 2012年の天文現象を観る!～宇宙を学ぶ(全3回)

①5月18日(金)=今年の天文現象②6月1日(金)=プラネタリウム見学③6月8日(金)=宇宙をもっと知ろう **時間**各14時～16時 **会場**①③文化ホール②市民会館プラネタリウム室 **講師**①大田原市ふれあい天文館職員②松戸市プラネタリウム職員③宇宙航空研究開発機構(JAXA)職員 **定員**30人



### ●樹の会・公民館支援

#### まつどの「樹」を訪ねる散歩～初夏編(全3回)

①5月23日(火)=松戸②5月30日(火)=北小金③6月6日(火)=新松戸 **時間**9時～12時 **会場**現地集合・解散 **講師**①千葉大学園芸学部講師・松崎喬氏②樹木医・真嶋好博氏③樹の会会員 **定員**20人

**対象** 市内在住・在勤・在学の人 **費用** 無料

■5月10日(木) [必着] までに、往復ハガキに講座名・郵便番号・住所・氏名・ふりがな・年齢・性別・電話番号・返信用宛名を記入して、〒271-0094松戸市上矢切299の1総合福祉会館内 公民館へ  
※往復ハガキ1枚につき1講座(本人のみ)の申し込み。連名での応募はできません。

※応募多数の場合は抽選。定員に満たない場合は5月11日(金)から電話で受け付け。

※駐車場・駐輪場はありません。電車・バス等公共交通機関をご利用ください。

■公民館☎368-1214



生涯学習の  
マスコット「マナビ」

### ●矢切舟謡会・公民館支援 初めて謡曲をうたう ～日本芸能の原点・能楽にふれてみよう(全6回)

5月25日(金)、6月8日(金)、11日(月)、22日(金)、7月13日(金)、27日(金) **時間**各9時30分～11時30分 **会場**矢切公民館(6月11日(月)は国立能楽堂見学) **講師**松戸謡曲連盟 **定員**10人

### ●みんな's・公民館支援

#### ジャズダンスで笑顔に健康に(全5回)

6月4日・11日、7月2日・9日・30日の月曜日 **時間**各10時30分～12時30分 **会場**矢切公民館 **講師**ジャズダンスインストラクター・小山彰子氏 **定員**20人



### ●PPK・公民館支援 収穫あるシニアライフを求めて(全3回)

①6月26日(火)=元気に! 自分流の生き方②7月3日(火)=柔軟な健康志向をしよう!③7月10日(火)=老いても健康体操で人生は輝く! **時間**各14時～16時 **会場**勤労会館 **講師**①医師・松本光正氏②臨床検査技師・千島義明氏③県社会体育公認指導員・竹島さる氏 **定員**30人

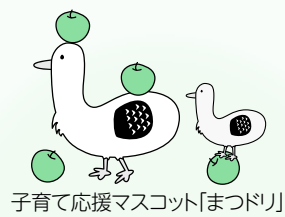
## 春の青少年教室 要申込

■①電話で青少年会館(☎344-8556)へ②5月16日(火) [必着] までに、往復ハガキに教室名・氏名(ふりがな)・学年・住所・電話番号・返信用宛名を記入して、〒270-0035新松戸南2の2 青少年会館へ ※定員に満たない場合は5月17日(木)から電話で受け付け。

教室名	日時	会場	内容	講師	対象	定員	費用
① 挑戦! スポーツチャンバラ(全6回)	6/2～7/7の毎週土曜日 14:00～15:30	六実市民センター	エアチューブの剣で打ち合い、ルールを学ぶ	全日本スポーツチャンバラ協会・酒井美氏	小学1年～中学3年生	30人	無料
② お父さんと作る! 手打ちうどん	6/10(日) 10:00～15:00	市民会館	親子で協力してうどん打ちに挑戦	NPO 子どもとまつど	小学3～6年生の子と男性保護者	15組	1組500円



# 平成24年4月から 児童手当制度が始まりました



子育て応援マスコット「まつどり」

4月1日から、子ども手当制度にかわり児童手当制度が始まりました。  
児童手当は、家庭等における生活の安定と次代の社会を担う児童の健全な成長を支援するための制度です。  
子育て支援課児童給付担当室 ☎366-3127

## 子ども手当と児童手当の違い

	子ども手当 (平成23年10月～24年3月分)	児童手当 (平成24年4月分以降)
所得制限	なし	あり
支給時期	平成24年6月期 (平成24年2・3月分)	平成24年6月期 (平成24年4・5月分) 平成24年10月期 (平成24年6～9月分) 平成25年2月期 (平成24年10月～25年1月分)
受給資格	中学3年生修了までの子どもを養育している保護者のうち、主たる生計維持者(所得が恒常的に高い人) ※公務員の人は勤務先で申請してください。	
支給額(月額)	対象の子ども1人につき ◆0～3歳未満 15,000円 ◆3歳以上小学校修了前 第1子 10,000円、第2子 10,000円、第3子以降 15,000円 ◆中学生(一律) 10,000円	

**ご注意ください**

平成24年10月期支給分(平成24年6～9月分)から所得制限が導入され、**限度額以上の世帯は対象の子ども1人につき一律月額5,000円が支給されます。**

## 所得制限限度額

扶養親族の数	所得額	収入額(目安)
0人	622.0万円	833.3万円
1人	660.0万円	875.6万円
2人	698.0万円	917.8万円
3人	736.0万円	960.0万円
4人	774.0万円	1002.1万円
5人	812.0万円	1042.1万円

※児童手当の請求者(生計中心者)が平成24年1月1日に住民登録をしていた市区町村で発行された「平成24年度所得証明書」が必要となります。なお、松戸市に住民登録していた人は必要ありません。

## 3月まで松戸市で子ども手当を受給していた場合

児童手当の申請の必要はありませんが、6月に児童手当の現況届の提出が必要となります。  
※6月初旬までに現況届に必要な書類を送付予定です。

## 出生・転入等で新たに支給要件に該当する場合

出生・転入等の翌日から数えて15日以内に児童手当の申請が必要です(出生・転入の翌月分から支給されます)。  
子育て支援課・市民課・各支所の窓口で申請をしてください。  
※申請が遅れると、支給できない月が発生する場合があります。

## 平成23年10月～24年3月分の子ども手当の申請をしていない場合

申請期限が平成24年9月30日(日)まで延長されました。  
平成23年9月末時点で子ども手当を受給していた人で、まだ平成23年10月以降の子ども手当の手続きがお済みでない人は、お早めに申請をお願いします。

## キッズ・コーナー

### プラネタリウム・こどもの日☆キッズデー「楽しい宇宙旅行」

5月5日(祝)10時30分、13時30分、14時30分、15時30分から(1回約20分) 会場市民会館プラネタリウム室(NAOKO SPACE PLANETARIUM) 内容楽しく星空を案内 定員各先着80人 費用各中学生以下無料、大人52円 ※投影開始30分前から2階で受け付け。  
同館 ☎368-1237



### おやこDE広場北小金 移動広場の開催日が拡大します

乳幼児と保護者が自由に遊び、情報交換や育児相談ができる広場です。パパも一緒に遊びに来てください!  
毎週月曜日(祝日を除く) 会場小金保健福祉センター 対象乳幼児と保護者 費用無料  
同広場 ☎080-3588-8352(月・水・木・金曜日の9時30分～16時30分)

### おやこDE広場旭町でイベントを開催します

5月①8日(火)②22日(火)各10時30分～11時 会場同広場(シニア交流センター内) 内容①読み聞かせ&お誕生日会②リトミック 対象乳幼児と保護者 費用無料  
同広場 ☎080-3285-7673(火・木・土曜日の9時30分～16時30分)

### 絵本はじめのいっぽ～乳幼児のための読み聞かせサポート～

日時	会場(各会場とも駐車場はありません)
5/8(火)10:00～10:30	河原塚第一町会公民館(集会所)
5/15(火)9:30～10:00	チェリッシュ・サポート・システム(野菊野保育園内)
5/18(金)10:30～11:00	CMS子育て支援センター(六高台保育園内)
5/23(水)10:30～11:00	青少年会館
5/24(木)10:30～11:00	矢切公民館
5/25(金)10:30～11:00	常盤平児童福祉館
5/25(金)14:00～14:30	根木内こども館(社会福祉法人 晴香内)

対象0～3歳程度の乳幼児 費用無料  
市立図書館 ☎365-5115

### 小さい子のためのおはなし会 要申込

5月8日(火)・10日(木)・15日(火)・18日(金)・22日(火)・24日(木)・25日(金)・29日(火)10時30分～11時、14時30分～15時 会場子ども読書推進センター 対象0～3歳程度の子と保護者 定員各先着10組 費用無料  
同センター ☎331-0077へ



### 公民館おやこクラブ 要申込

「カラダを使ってありんこ先生と一緒に親子で遊ぼう」  
5月12日(出)10時30分～11時30分 会場矢切公民館 内容みんなで協力してダイナミックに遊ぶ 講師日本児童遊戯研究所所長・有木昭久氏 対象2～3歳の子と保護者 定員先着20組 費用無料  
同館 ☎368-1214へ

### 市民センターおはなし会

時間各15時30分～16時 定員各先着30人 費用無料  
市立図書館 ☎365-5115



### 子育てミニ講座を行います(全2回) 要申込

5月①17日(休)②24日(休)各10時～11時30分 会場古ヶ崎市民センター 内容①おしゃべりタイムとふれあいあそび②講座「子育てママのための～骨盤調整エクササイズ～」 対象妊婦、未就園児の子と保護者 定員先着20組 費用無料  
同センター ☎387-0124(平日の8時30分～17時)へ

### 家庭教育学級合同開級式記念講演会 要申込 「親と子のパートナーシップ」

子育てとは、子どもを社会に送り出すプロセスの一つです。喜びもあれば不安もあるでしょう。しかし、家族が100組あれば100通りの子育てがあって良いのではないのでしょうか。その中で大切なことは何か、考えてみませんか。  
5月25日(金)10時～12時 会場市民劇場 講師青森大学社会学部教授・見城美枝子氏 費用無料  
同館 ☎368-1214へ



見城美枝子氏



# 健康ファイル

## 愛の献血

5月6日(日)10時～16時 会場ダイエー新松戸店前 持ち物保険証・運転免許証等、本人確認ができる物 主催松戸東ライオンズクラブ ※松戸献血ルームPure(☎703-1006)では随時受け付けています。 圃保健福祉課健診担当室☎366-7487

## 転倒予防のつどい 要申込

5月11日(金)13時30分～15時30分 会場松戸市社会福祉協議会(総合福祉会館内) 内容リズム体操でひざ痛・腰痛を予防・解消 講師介護予防運動指導員・山上美穂氏 対象65歳以上 定員先着30人 費用無料 圃5月8日(火)までに、電話で矢切地区在宅介護支援センター☎368-7885へ



## 市立病院耳鼻咽喉科外来は、5月10日(木)・11日(金)全休診します

圃同病院耳鼻咽喉科外来☎363-2171(内線1134)

## 市立病院小児外科外来は、5月15日(火)全休診します

圃同病院小児外科外来☎363-2171(内線2113)

## 健康教室「糖尿病教室」要申込

5月①24日(休)②30日(休)各14時～15時 会場市立病院4号館地下1階会議室 内容①糖尿病について②体の調子の悪い日の過ごし方 講師①同病院副院長・大枝徹②同病院保健師 対象糖尿病患者と家族他 費用無料 圃電話で同病院健康管理室栄養担当☎363-2171(内線1008)へ

## 健康塾

### 「脳ドックって何?～脳の病気の早期発見と予防～」要申込

5月28日(月)14時30分～16時 会場東松戸病院大会議室 講師同病院副院長・山本剛司 定員先着60人 費用無料 圃電話で同病院保健福祉医療室☎391-5500へ

### 「特定健康診査」を無料で受診できます

特定健康診査は、内臓脂肪症候群(メタボリック・シンドローム)に焦点をあてた健康診査です。年に1回、必ず受診しましょう。メタボリック・シンドローム改善のための特定保健指導も実施しています。

実施場所市内の委託医療機関 対象40～74歳の国民健康保険加入者(対象者には「特定健康診査受診券」を送付済み) 持ち物特定健康診査受診券、松戸市国民健康保険被保険者証 費用無料 圃保健福祉課健診担当室☎366-7487



# ポリオ(急性灰白髄炎) 要申込 予防接種実施のお知らせ

生後3カ月以上7歳6カ月未満までに、ワクチン服用が2回必要です。詳細は、生後2カ月ごろに配布した「予防接種ガイドブック」をご確認ください。転入や紛失等で予診票が無い場合、次のいずれかの方法でお申し込みください。



●保健福祉課予防衛生班(中央保健福祉センター3階)で直接申し込み(即日発行)

●各支所の市民健康相談室で直接申し込み(後日郵送)

●ハガキに「ポリオ予防接種申し込み」・初回か2回目かの別・郵便番号・住所・保護者氏名・子どもの氏名と生年月日・電話番号を記入して、〒271-0072松戸市竹ヶ花74の3中央保健福祉センター内保健福祉課予防衛生班(☎366-7484)へ

### ご注意ください

○生後3カ月にならないと受けられません。

○予診票をお持ちの場合、申し込みの必要はありません。

○昭和50～52年生まれでポリオ追加接種を希望する人は、予約が必要です。

○兄弟等で接種を予定している人は、二次感染防止のため同日に受けることをお勧めします。

○現在、国で不活化ポリオワクチンの導入に取り組んでいますが、早くても平成24年秋頃とされています。ワクチン接種を待つことで免疫を持たない子どもが増え、国内でポリオの流行が起こる危険性があるため、接種を待つことはお勧めできません。

受付時間12:50～14:15	
日程	会場
5/15(火)	中央保健福祉センター
5/17(木)	小金保健福祉センター
5/18(金)	常盤平保健福祉センター
5/21(月)	六実市民センター
5/22(火)	馬橋市民センター
5/24(木)	小金保健福祉センター
5/25(金)	中央保健福祉センター
5/28(月)	稔台市民センター
5/30(水)	常盤平保健福祉センター
5/31(木)	新松戸市民センター
6/1(金)	東部スポーツパーク
6/5(火)	二十世紀が丘市民センター
6/6(水)	小金保健福祉センター
6/7(木)	常盤平保健福祉センター
6/8(金)	中央保健福祉センター

# カルチャー&スポーツ

※催し物は◆日時、内容の順に掲載しています。

## 市民会館

☎368-1237 ★は有料  
休館日…月曜日(祝日の場合は開館し、翌日休館)  
※問い合わせは直接主催者へ。  
※駐車場はありません。  
◆5/3(祝) 14:00  
大江健三郎講演会 ★  
圃憲法記念日の集い実行委員会・今井☎344-9454

◆5/13(日) 13:30  
母の日に贈るアルゼンチンタンゴチャリティーコンサート ★  
圃松戸みどりライオンズクラブ・竹内☎090-6046-3133  
◆5/20(日) 10:00  
松戸舞踊連合会舞踊大会  
圃同会・渋谷☎090-2218-9532

◆5/27(日) 14:00  
春風亭小朝独演会 ★  
圃(株)夢空間☎03-5785-0380

## 市民劇場

☎368-0070 ★は有料  
休館日…月曜日(祝日の場合は開館し、翌日休館)  
※問い合わせは直接主催者へ。  
※駐車場はありません。  
◆5/4(祝) ①10:30②13:00  
天童フェスティバル  
圃劇団天童☎703-7932  
◆5/5(祝) 18:30  
ピンクダイヤモンズ定期公演～ハタフルジョイフル～002  
圃P☆D 自主公演実行委員会・渡部☎090-2748-5305  
◆5/13(日) 13:00  
ピアノ発表会  
圃神田☎090-2300-8530  
◆5/16(水) 13:55  
松戸童謡の会 童謡を歌う(月例会) ★  
圃鈴木☎343-6631  
◆5/17(木) 9:45  
春の謡と仕舞の会  
圃松戸謡曲連盟・杉本☎384-6543  
◆5/18(金) 14:00  
きしきギター発表演奏会  
圃きしきギター☎363-5439  
◆5/19(土) 10:40  
第27回東葛剣詩舞連合会剣詩舞大会  
圃秋山☎387-3502

## 森のホール21 チケットセンター

☎384-3331  
受付時間…10:00～19:00  
休館日…月曜日(祝日の場合は開館し、翌日休館)  
※大・小ホールは森のホール21です。  
※完売の場合あり。  
※詳細はホームページで。  
圃http://www.morinohall21.com/  
◆6/9(土) 14:00  
藺田憲一&デキシークィングス  
会場小ホール 費用全席指定5,000円(発売中)※未就学児不可  
◆6/9(土) 15:00  
海援隊 トーク&ライブ2012  
会場市民会館 費用全席指定5,000円(発売中)※未就学児不可  
◆6/10(日) 14:00  
ドン・コサック 国立民族舞踊合唱団  
会場大ホール 費用全席指定5席6,500円、A席5,000円(発売中)※未就学児不可  
◆6/22(金) ①14:00②18:30  
川中美幸コンサート2012  
会場大ホール 費用全席指定5席6,500円、A席5,700円、B席5,000円(発売中)※未就学児不可  
◆6/23(土) 18:00  
岡村孝子 ソロライブ2012 "T's GARDEN"  
会場大ホール 費用全席指定5,500円(発売中)※3歳以上有料  
◆6/26(火) ①14:00②18:30  
大月みやこコンサート2012  
会場大ホール 費用全席指定

SS席6,500円(発売中)※未就学児不可  
◆6/30(土) 15:00  
ペギー葉山歌手生活60周年記念コンサート  
会場大ホール 費用全席指定6,000円(発売中)※未就学児不可

## スポーツ……

リラックス・ヨガ(全5回)  
6月の毎週金曜日13時30分～15時 会場運動公園小体育室 対象女性 定員30人(抽選) 費用1回210円  
圃5月8日(火)までに、往復ハガキに教室名・住所・氏名(ふりがな)・年齢・電話番号・返信用宛名を記入して、〒271-0064松戸市上本郷4434松戸運動公園内 スポーツ課振興班(☎363-9241)へ  
ヨガ教室  
5月の毎週金曜日15時～17時 会場柿ノ木台公園体育館 対象18歳以上 定員先着30人 費用1回500円  
圃直接会場  
圃同体育館☎331-1131  
健康サポート運動  
5月の毎週火曜日13時30分～14時30分 会場常盤平体育館 対象18歳以上 定員先着30人 費用1回400円  
圃直接会場  
圃同体育館☎386-0111

## 森のホール21 今月の催し物 ☎384-5050

期日	内容(★は有料)	開演時間	問い合わせ先
5 祝	高橋・宮川バレエスタジオ第9回発表会	16:00	同スタジオ☎344-0235
13 日	ファミリーコンサート ★	14:00	松戸シティフィルハーモニー管弦楽団・平野☎090-1804-7312
20 日	第61回日本吟道全国大会	9:45	公益社団法人日本吟道学院・藤江☎03-5684-0124
26 土	八神純子コンサートツアー2012 ★	15:30	RO-ON☎365-9911
27 日	松戸市音楽協会創立20周年記念「音楽祭」	10:30	同協会☎383-0111
4 祝	プチバレエ2012	17:00	木村☎348-1718
13 日	松戸民謡協会第56回 民謡民舞大会	10:00	同協会・工藤☎388-1321
19 土	松戸市民カラオケ歌謡協会59回夏の歌謡祭	9:20	門脇☎080-5066-3508
26 土	ピアノ発表会	13:30	MOMOピアノ教室・徳川☎090-2634-4353
27 日	松戸市音楽協会創立20周年記念「音楽祭」	10:30	同協会☎383-0111

休館日…月曜日(祝日の場合は開館し、翌日休館)  
※駐車場は大変混雑します。電車・バスをご利用ください。  
※チケットは完売している場合があります。



# ユ=カリひろば

このコーナーは市民団体等からのお知らせです(●マークは社会教育関係団体、■助成マークは市民活動助成事業です)  
日…日時、日程 会…会場 内…内容 講…講師 対…対象 定…定員 持…持ち物  
費…費用(記載のないものは無料) 申…申込方法、申込先 問…問い合わせ先



## 催し物

- 押し花作品展～花たちの語らい～  
日5月2日(水)～6日(日)9時30分～16時30分 会21世紀の森と広場パークセンター 内押花額・小物作品の展示 問押花サークル桜・渡邊☎384-3552(昼間のみ)
- ◆パソコン初心者講習  
日6月30日(土)までの希望日①11時～13時②13時30分～15時30分③15時40分～17時40分 会NPO快適IT空間松戸教室(市民劇場向かい) 内パソコンの基本操作とWordによるオリジナルエコバッグ作り他 定各先着2人 費各2,000円 申電話で同団体・石井☎703-7284へ
- ◆①天童フェスティバル②おはなしきゃらばん  
日5月①4日(祝)10時30分～15時30分②24日(木)10時30分～11時30分 会①市民劇場②天童スタジオ(新京成八柱駅下車) 内①ミュージカル、バレエ、人形劇他②楽しい語り芝居 定先着①300人②30人 費②500円(小学生以下200円) 問劇団天童・浜島☎703-7932
- ◆しょうぶ湯(GOGO銭湯)  
日5月5日(祝) 会市内各公衆浴場 費420円(中学生300円、小学生以下無料) 問松戸市公衆浴場組合(平和湯ランド内) ☎387-2044
- ◆ゆいの花音楽会  
日5月6日(日)10時～15時〔雨天の場合13日(日)〕 会東松戸ゆいの花公園 内音楽を使ったイベント・演奏会他 問ゆいの花音楽会実行委員会事務局・駒木☎080-3511-5364
- ◆くるみレーズンパン・チョコチップバナナパンを焼きましょう  
日5月10日(木)9時～13時 会市民会館 定先着20人 費2,500円 申電話でテレモーク・本吉☎090-3815-8018へ
- タンゴ、チャチャチャ講習会〔全6回〕  
日5月10日～6月28日の毎週木曜日(5月24日、6月14日を除く)19時～21時 会総台市民センター 費3,000円 問クルミダンス・大場☎392-7707
- ◆21世紀の森・博物館学びウォーク  
日5月11日(金)9時新京成八柱駅南口階段下集合、15時現地解散 定先着40人 費500円(別途入館料他) 申電話でまつど学びの旅推進協議会・伊藤☎386-5259へ
- フォークダンス初心者講習会〔全5回〕  
日5月11日～6月8日の毎週金曜日10時～12時 会明市民センター 問運動靴費1,000円 問明フォークダンスサークル・大草☎391-8716
- ◆借地借家相談  
日5月11日(金)10時～12時、6月8日(金)13時～15時 会勤労会館 定各先着10人 申電話で松戸市借地借家人組合・大森☎342-3938へ
- 社交ダンス講習会〔全8回〕  
日5月11日～6月29日の毎週金曜日19時～20時50分 会常盤平市民センター 内サンバ・スロー 対30～40歳代 費4,000円 問JBDF松戸スポーツダンススクール・鶴丸☎090-5199-2535
- ◆公開講座「ヨーロッパ中近世史とサンティアゴ巡礼」〔全4回〕  
日5月12日(土)・19日(土)、6月9日(土)・16日(土)各10時30分～12時 会流通経済大学新松戸キャンパス 定先着100人 申5月8日(水)までに、FAXでNPO日本カミーノ・デ・サンティアゴ友の会・関☎020-4662-2172へ

- ◆スーパー紙とんぼ教室  
日5月12日(土)、6月16日(土)各13時～15時 会まつど市民活動サポートセンター 定各先着20人 申電話でスーパー紙とんぼの会・鎌形☎364-5084へ
- 市民詩吟教室  
日5月12日(土)、6月2日(土)各18時～20時 会市民会館 内漢詩・和歌等の吟詠指導 対初心者 問市民詩吟同好会・佐々木☎342-8230
- ◆松籠寺四百年講座  
日5月13日(日)10時～12時 会市民劇場 内徳川家康の救出について 定先着40人 費500円 申電話で松戸学会・栗原☎090-6472-3136へ
- ◆愛犬と一緒にしつけ教室〔全2回〕  
日5月①13日(日)10時～12時30分②20日(日)10時30分～12時頃(雨天時27日(日)) 会①明市民センター②常盤平公園 対全回参加できる家族 定10家族(抽選) 費1家族500円 申5月11日(金)までに、電話またはFAXでチームONLY WANにゃん・堀井☎04-7166-1652へ
- ◆はじめての化粧石けん作り  
日5月13日(日)13時～16時 会小金原市民センター 定先着8人 費2,500円 申電話でローズの会・佐藤☎388-5611へ
- モラロジー生涯学習セミナー「心新たに生きる」  
日5月13日(日)13時～17時30分 会常盤平市民センター 問筆記用具 費1,500円 問松戸モラロジー事務所・浮ヶ谷☎391-2791
- 松戸史談会・史跡めぐり  
日5月13日(日)13時30分新成みのり台駅集合、16時30分新成バス停・胡録神社前解散 内総台・和名ヶ谷・大橋方面を訪ねる 費300円 申直接会場で 問松戸史談会・松田☎342-1764
- 松戸シティフィル ファミリーコンサート  
日5月13日(日)14時～16時 会森のホール21 内プロコフィエフ「ロメオとジュリエット」他 費1,200円、60歳以上・高校生以下500円(当日窓口のみ対応)、前売り1,000円 問松戸シティフィルハーモニー管弦楽団・平野☎090-1804-7312
- ◆気功講習会  
日5月15日(火)10時～12時 会小金原体育館 問導引養生功 松戸協会・田口☎342-1884
- ◆江戸川ピギナーズ探鳥会  
日5月19日(土)9時松戸駅西口デッキ集合、11時30分現地解散 会江戸川河川敷 費200円(高校生以下無料) 申直接会場で 問日本野鳥の会・千葉県☎047-426-0310(土曜日の15時～18時)
- 助成 講習会「市民が支える成年後見」  
日5月19日(土)14時～16時 会新松戸市民センター 内成年後見制度の理解と市民後見人の活用 問ファイナンシャルプランナー・鷺山俊男氏 定先着40人 申電話でNPO東葛市民後見人の会・藤本☎342-3703へ
- 日本吟道全国大会  
日5月20日(日)9時45分～17時30分 会森のホール21 問新松戸吟道会・塩井☎344-9196(夜間のみ)
- 気持ちの和める話し合い講座〔全3回〕  
日5月21日(月)、6月4日(月)・18日(月)各13時～15時30分 会常盤平市民センター 定先着10人 費2,000円 申電話で松戸話楽の友・小林☎386-3710へ
- ①松戸市音楽協会創立記念音楽祭②松戸市民コンサート  
日①5月27日(日)10時30分～19時30分②12月23日(祝)13時30分～16時 会森

- のホール21 内①市内アマチュア音楽団体の合同演奏会 ※②は合唱団員を募集(参加費13,000円) 問②団員の応募は6月5日(火)〔必着〕までに、ハガキで〒270-2252松戸市千駄堀646の4森のホール21内 松戸市音楽協会(☎383-0111)へ
- ◆ピコ亭日曜寄席  
日5月27日(日)14時から 会北小金ピコティ西館 内雷門花助による寄席 定先着50人 費500円またはアジサイスタンプ1枚(前売り券を同館名店街各店にて販売) 問同実行委員会☎344-4220
- 親力アップセミナー「親が手をかけるところ、見守るところ」  
日5月29日(火)10時～11時30分 会市民劇場 費500円 問スコレ松戸・田口☎090-6190-6629
- ◆やわら木まつり 春のバザー  
日6月3日(日)11時～14時 会特別養護老人ホームやわら木苑(金ヶ作) ※バザーの提供品を募集 問同苑友の会・有吉☎385-1812
- ◆千葉県調理師試験準備講習会  
日6月22日(金)9時～17時 会松戸商工会議所 定先着60人 費30,000円 申電話またはFAXで松戸調理師会事務局・鈴木☎04368-5550(月・水曜日)へ

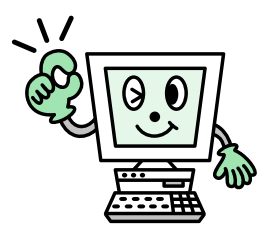
## スポーツ

- ピンクダイヤモンド定期公演～ハタフルジョイフル002～  
日5月5日(祝)18時30分～19時15分(18時開場) 会市民劇場 内ショートフットボール、チアダンスの演技 定先着260人 申直接会場で 問ピンクダイヤモンド・渡部☎090-2748-5305
- アーチェリー初心者教室〔全4回〕  
日5月の毎週日曜日13時～16時 会運動公園武道館 対中学生以上 定先着10人 費1,500円 申電話で松戸市アーチェリー協会・浜辺☎342-4706へ
- 軽スポーツ教室  
日5月①6日(日)9時～13時②27日(日)9時～12時 会①常盤平体育館②常盤平第一小学校 対小学生以上 内①ソフトバレーボール②グラウンド・ゴルフ、親子ソフトバレー他 申直接会場で 問スポーツ推進委員・内田☎388-8868
- ミニバスケットボール教室〔全4回〕  
日5月の毎週日曜日9時～11時 会常盤平第三小学校 対小学生の女子 費800円 申電話で松戸MKスパークス・元山☎090-9383-8851へ
- リズムミックカンフー教室〔各全3回〕  
日5月①9日～23日の毎週水曜日10時～11時30分②10日～24日の毎週木曜日11時10分～12時10分③11日～25日の毎週金曜日11時20分～12時20分 会①八ヶ崎市民センター②③常盤平体育館 定各先着10人 費各500円 申電話でリズムミックカンフー常盤平第2クラブ教室・

- 村上☎341-6231(午前中のみ)へ
- なぎなた教室〔全7回〕  
日5月11日～6月22日の毎週金曜日10時～12時 会運動公園武道館 内成人 定先着10人 申電話で松戸市なぎなた連盟運動公園グループ・飛田☎341-6745へ
- 軽スポーツ教室  
日5月13日(日)9時～11時30分 会寒風台小学校 内カローリング、バドミントン他 対小学生以上 申直接会場で 問スポーツ推進委員・内田☎364-8920
- シルバーテニス大会  
日5月16日(火)9時から〔雨天の場合抽選会〕 会栗ヶ沢公園庭球場 内市内在住の60歳以上または松戸シルバーテニス連盟加盟者 費1人1,500円 申5月9日(水)〔必着〕までに、往復ハガキに住所・氏名・生年月日・性別・電話番号・クラス別(上・中・初級、初心者の別)を記入して、〒271-0065松戸市南花島3の38の11JSSアリーナ内 松戸シルバーテニス連盟(☎366-3600)へ
- 初心者カヌー講習会  
日5月20日～6月10日の毎週日曜日9時～15時 会上葛飾橋下江戸川河川敷 対小学4年生以上 定各先着30人 費1回5,000円(中学生以下2,000円) 申希望日の5日前までにFAXに参加希望日・氏名・年齢・住所を記入して、松戸市カヌー協会・岡村☎389-2217へ
- ①ファミリースポーツ教室②グラウンド・ゴルフ教室  
日5月27日(日)①9時～12時②9時～13時 会①新松戸西小学校②新松戸南小学校 申直接会場で 問スポーツ推進委員・宮崎☎346-4327
- 春の市民ハイキング  
日6月10日(日)5時45分松戸駅西口千葉銀行前出発、21時解散 会沼山峠から尾瀬沼を周遊 対65歳以下 定先着25人 費8,000円 申電話で松戸市山岳協会・高橋☎362-0101(平日の9時～17時)へ
- 家庭婦人バレーボール大会  
日6月10日(日)・16日(土)8時30分から 会運動公園体育館(同公園会議室で5月19日(土)13時から総会と代表者会議、5月26日(土)15時から抽選会) 問学区で編成されたチーム 費1チーム13,000円 申5月18日(金)〔必着〕までに、郵送で〒270-2267松戸市牧の原団地1の20の905松戸市家庭婦人バレーボール連盟・田中ひろみ(☎386-8677)へ
- バスケットボール市民大会  
日6月23日(土)・24日(日)・30日(土)9時～19時 会運動公園体育館 内市内在住・在勤の人で構成したチーム 定先着男子32チーム・女子16チーム 費1チーム4,000円 申5月20日(日)〔必着〕までに、往復ハガキに代表者の住所・氏名・電話番号・チーム名・男女別を記入して、〒270-2201松戸市高柳新田39の46松戸市バスケットボール協会・石原(☎090-2556-8201)へ

## 中高年パソコン教室〔各全4回〕

コース名	日 時
①入門コースA	6/5～26の毎週火曜日 9:00～12:00
②入門コースB	6/5～26の毎週火曜日 13:00～16:00
③初級コースC	6/6～27の毎週水曜日 9:00～12:00
④初級コースD	6/6～27の毎週水曜日 13:00～16:00
⑤中級コースE	6/7～28の毎週木曜日 9:00～12:00
⑥Word基礎コースF	6/7～28の毎週木曜日 13:00～16:00



会場シニア交流センター 対象50歳以上(③～⑥はパソコン操作ができる人) 定員各10人(抽選) 費用各12,000円(別途教材費各500～2,000円)  
日5月24日(水)〔必着〕までに、ハガキに住所・氏名・電話番号・希望コース・年齢を記入して、〒271-0043松戸市旭町1の174 公益社団法人松戸市シルバー人材センター中高年パソコン教室係(☎330-5005)へ



市の情報は携帯電話からもご覧いただけます。QRコードをご利用ください。



市携帯サイト 市FAQ検索サイト

人口と世帯 (4月1日現在)

( ) 内は前月比

人口 481,574人 [-450] 男 238,875人 [-277]
世帯 210,240世帯 [+326] 女 242,699人 [-173]
※平成22年国勢調査の確定値を基準として、集計した常住人口です。

GO! GO! GO! 本郷谷

018



天野医師に市民栄誉賞

市民栄誉賞を授与する天野篤医師は松戸市に在住する56歳の方です。今年の2月に天皇陛下の冠動脈バイパス手術を執刀し、見事、手術を成功させました。

天野医師は平成4年から11年間、市内にある新東京病院の心臓血管外科部長として活躍されました。

現在も順天堂大学の教授としての仕事の傍ら、週に1回新東京病院で患者さんを診ておられ、松戸市における地域医療の進歩発展に大変貢献していただいています。

このことは松戸市民として、大変誇らしいことですし、今後とも天野医師のご活躍をお祈りするものです。

なお松戸市の市民表彰は、これまで名誉市民を元参議院議長倉田寛之さん、宇宙飛行士山崎直子さん等4人の方に、市民栄誉賞を阪神タイガース監督和田豊さん、埼玉西武ライオンズ投手浦井秀章さん等5人の方に授与しています。

姉妹都市ホワイトホース市の方々が松戸市を訪問

松戸市がオーストラリアのホワイトホース市と姉妹都市提携を結んでから、昨年で40年を迎えました。ユーカリの植樹を行っていた松戸市に、日本に姉妹都市を求めているボックス・ヒル市(現ホワイトホース市)の市長からの打診があり、当時の松本清市長が提携を行ったものです。

毎年5月12日の提携記念日にそれぞれ両市で同時に植樹し、友好の発展と緑化の推進を願うグリーン・ツリー・デー(樹の日)も今年で9回目になります。また5年ごとの公式交互訪問等により友好を深めています。

震災の影響で1年延期された今回の訪問は、5月10日(休)に来松され、15日(休)に帰国の予定です。両市の友好のため、多くの市民の皆さんとご一緒に、オーストラリアからの友人を温かく迎えたいものです。

ほんごうや けんじ 本郷谷 健次

市民の皆さんの声を直接お聞きするため、市長専用のFAX(☎366-2301)および市のホームページに市長メール送信窓口を設けています。市政に関する建設的なご意見をお寄せください(住所・氏名等をご記載ください)。

山崎直子さんのメッセージとともに 被災地の小・中学校に「希望の種」を届けました



山崎さんより、被災地へのメッセージが託されました

4月5日、宇宙飛行士で松戸市名誉市民の山崎直子さんが市役所を訪れ、東日本大震災の被災地の小・中学校に贈る宇宙カボチャの種に添えるメッセージを届けました。

山崎さんはメッセージの中で、「15日間宇宙を旅して戻って来た種は、その後大事に栽培され数を増やしました。この種を『希望の種』としてお贈りいたします」と記し、被災地の児童・生徒を励ました。

種はその後、山崎さんや市長からのメッセージとともに、東北3県の1,937校(岩手県565校、宮城県635校、福島県737校)と旭市の20校に配布しました。

宇宙を旅したカボチャの種の子孫が、これからもすくすくと育て、被災地の子どもたちに夢や希望を与えてほしいですね。

宇宙カボチャ(愛称:ディスクぼちゃん)って?

山崎さんが平成22年4月にスペースシャトル「ディスカバリー」に搭乗した際、山崎さんとともに宇宙を旅した「松戸白」という和カボチャの種のこと。市では昨年、台湾を含めた約3,500校に種を贈りました。



皆さんも決してあきらめないでください。希望を持ち続けて下さい。宇宙開発もそうですが、何事も、どんな大きな道も、一步一步の積み重ねです。皆さんの今の一步一步が、必ず復興につながります。この「希望の種」も皆さんの笑顔につながる一助となることを祈念しております。夢と希望があふれる未来を力を合わせてつづいていきましょう。皆さんが一日も早くいつもの生活に戻れますよう、心よりお祈りしております。

宇宙飛行士 山崎直子
2012年4月5日
(山崎さんのメッセージより、一部抜粋)

小金中学校科学部が

ロボカップジュニア全国大会で入賞

3月30日・31日の2日間、兵庫県尼崎市で開催されたロボカップジュニアジャパン全国大会において、小金中学校科学部が4位入賞を果たしました。

同大会は、真に人間社会に役立つロボット技術を育成することを目的としたユニークな国際プロジェクトで、世界35カ国から競技者が集います。

中学校1・2年生の15人で構成された小金中学校チームは、ダンス部門に出場し、高校生も出場する中、見事に千葉県大会、関東大会を1位で通過。続く全国大会でも、4位入賞・プログラミング賞受賞と大健闘しました。



お気軽にご相談ください

今月の相談案内

※相談はすべて無料です。
閉庁日の相談はありません。

Table with 5 columns: 相談名, 期日, 時間, 会場, 問い合わせ. Lists various consultation services like 市民相談, 法律相談, 交通事故, etc.

Table with 5 columns: 相談名, 期日, 時間, 会場, 問い合わせ. Lists various consultation services like 消費生活相談, 福祉なんでも相談, 労働相談, etc.

※公益通報者保護法による外部通報の受け付け、相談については市民相談課(☎366-7319)が窓口です。