

- 65歳以上の人の介護保険料が変わります……2
- 子育てみらいカードの無料発行の対象を拡大しました……3
- 矢切の渡し入口行きバスが延伸されます……4
- 平成24年度 予防接種実施のお知らせ……6

今号より、時間を24時間表記に統一しています

発行／松戸市 編集／政策調整課広報担当室  
 〒271-8588 松戸市根本387-5 ☎047-366-1111(代表) 047-363-3200  
 info@city.matsudo.chiba.jp http://www.city.matsudo.chiba.jp

毎月1日、15日発行  
**2012 No.1423**  
**4/1**

### 松戸市除染実施計画の特徴

- 1** 平成24年8月末(夏休み)をめどに、子ども関係施設および小学校の空間放射線量を毎時0.23μSv未満にすることを目指します  
※子ども関係施設(測定の高さ50cm)=保育所(園)・幼稚園・放課後児童クラブ・公園・こどもの遊び場・スポーツ施設等  
 ※中学・高等学校も、同様のスケジュール(測定の高さ100cm)で実施していく予定です。
- 2** 一般住宅は小学生以下の子どもがいる住宅を優先的に除染します
- 3** 小学生以下の子どもがいる転入者の住宅も優先的に除染します



写真は昨年度行った除染作業です

#### 民有地の除染実施方法

- 小学生以下の子どもがいる住宅の除染は、市域を区分して計画的に実施します  
※手続き・実施期間等は、5月ごろにお知らせします。
- 上記以外の住宅の除染は、子どもがいる住宅の除染作業の進行に応じて行います  
※市の作業によらず、個人等で独自に除染作業を行った場合、業者委託等の費用は自己負担となります。

**「松戸市除染実施計画」第1版**  
 を策定しました  
放射能対策課 ☎047・704・3994

市では、3月1日に「松戸市除染実施計画(案)」を国へ提出しました。その後、協議を経て「松戸市除染実施計画」の策定に至りました。市民の皆さんにより安心して生活していただくために本計画に基づいて除染活動を実施していきます。なお、計画の詳しい内容は、放射能対策課・行政資料センター・各支所または市のホームページで閲覧できます。

#### 基本方針

市では、「放射性物質汚染対処特別措置法」に基づき、段階的な除染により一層取り組むとともに、子どもたちの健康の維持と安全・安心を最優先とした考え方を継続し、平成24年8月末(夏休み)をめどに特に子ども関係施設の空間放射線量を毎時0.23μSv(マイクロシーベルト)未満にすることを目指します。最終的には市内全域の主な生活空間の平均的な空間放射線量を毎時0.23μSv未満にすることを目指します。

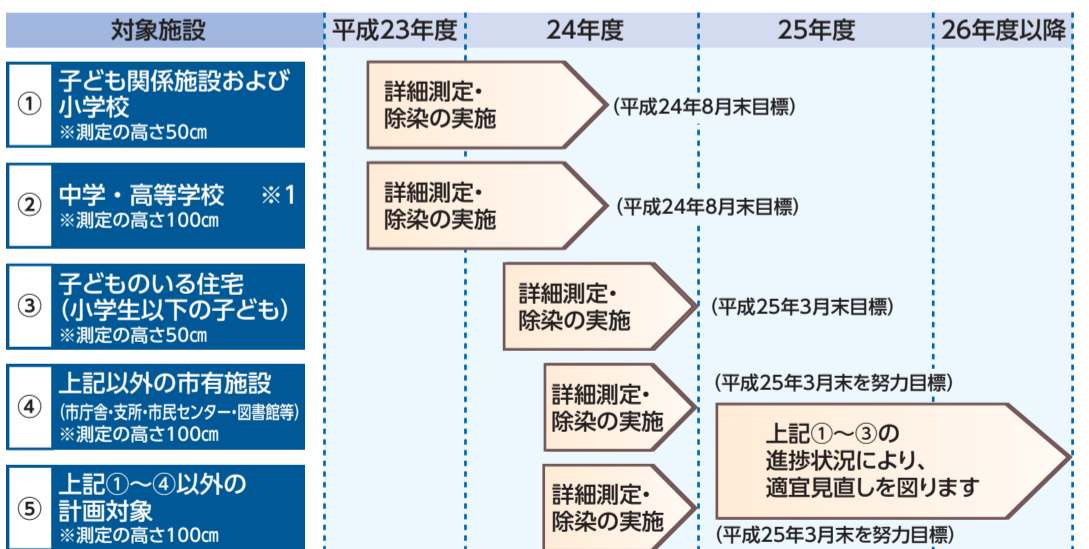
#### 除染実施区域を設定しました

- 文部科学省による航空機モニタリングで、毎時0.23μSvを超えている区域(大字ごと)
- 上記以外の区域で市独自の調査測定で、除染前の平均的な空間放射線量が、高さ50cm~100cmにおいて毎時0.23μSvを超えている区域(大字ごと)
- 全ての市域における子ども関係施設および小学校



写真は昨年度行った除染作業です

#### 除染スケジュール 平成23年5月~27年3月末を目標とします



※1 国・県・独立行政法人および国立大学法人の各所有施設における具体的に除染する場所や方法等は、各実施主体と協議の上、判断します。

#### 除染に伴い発生した除去土壌等は現場保管を基本とします

除染に伴い発生する土壌等については、環境省の「除染関係ガイドライン」に沿って埋設保管等により除染対象敷地(施設)内で適切に管理することを基本とします。  
 発生した汚染土壌や指定廃棄物に該当する除去物について、現場保管が困難と判断した場合は、今後市が確保する予定の仮置場等に搬入します。  
 ※町会等で独自に除染を実施する場合、仮置場等が確保でき次第引き取りを行う支援を考えています。  
 ※廃棄物の汚染状態が8,000Bq(ベクレル)/kgを超えるものは、特別措置法に基づく指定廃棄物の申請をします。申請により指定を受けた廃棄物は、国が処理を行います。

#### (仮称)「松戸市放射能対策総合計画」の策定を進めています

市では、放射能対策全般に係る計画として、上記「松戸市除染実施計画」を含めた(仮称)「松戸市放射能対策総合計画」の策定に向けて準備を進めています。詳細は決まり次第広報まつど・市のホームページ等でお知らせします。

#### (仮称)松戸市放射能対策総合計画(案)についてパブリック・コメントを実施します

市では、(仮称)「松戸市放射能対策総合計画(案)」を作成したので、案を公表し、皆さんからのご意見を募集します。  
**案の公表方法**①市のホームページへの掲載②放射能対策課・行政資料センター・支所での閲覧 **意見の提出方法および期間**4月5日(木)~26日(木)17時(必着)の間に、書面に住所・氏名・表題((仮称)「松戸市放射能対策総合計画(案)」について)を記入して、①持参(支所可)②郵送③

FAX④Eメールで〒271-8588松戸市役所 放射能対策課(☎047-704-3994)、☎366-8114、✉mckanhou@city.matsudo.chiba.jpへ提出してください。  
 ※意見に対する個別回答は行いません。  
 ※タウンミーティング等で、皆さんのご意見を伺いながら策定を進めていきます。



いきいき安心プランⅣまつど

# 「第6期松戸市高齢者保健福祉計画」 および「第5期松戸市介護保険事業計画」 を策定しました

高齢社会が進む中、高齢者に関する施策を計画的に進めるため、平成24～26年度を計画期間とする本計画を策定しました。地域包括ケアシステムの推進および予防重視型システムの推進、そして認知症対策の推進を計画の重要ポイントに掲げ、さまざまな施策を進めていきます。

閲覧場所 高齢者福祉課・介護支援課・行政資料センター・図書館・各支所（市のホームページからも閲覧可）  
 高齢者福祉課 ☎366-7346、介護支援課 ☎366-7370

## 65歳以上の人の介護保険料が変わります

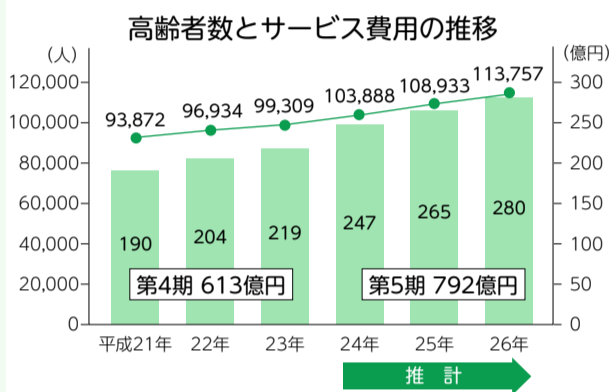
☎介護支援課 ☎366-7370

第5期松戸市介護保険事業計画期間（平成24～26年度）における65歳以上の介護保険料基準額は、事業計画に基づき、1カ月当たり4,660円に決定しました。介護保険料は3年に一度見直され、事業計画期間中（3年間）の高齢者数を見込み、どのような介護保険サービスがどれくらい必要になるかを推計し、高齢者1人当たりの保険料基準額（月額）を決定します。

### 【保険料基準額（月額）積算イメージ】

保険料基準額（月額）＝介護保険サービスにかかる3年間の総費用×65歳以上の人の負担分（21%）÷3年間の65歳以上の延人数÷12カ月

第5期期間中には、昭和22～24年の間に生まれた「団塊の世代」の人たちが65歳に達することで高齢化が進み、介護を要する人の増加が見込まれます。また、特別養護老人ホーム（平成24年度：319床予定）などの施設整備により、これまで以上にサービス



利用が進み、サービス費用（保険給付）の増加が見込まれます。そこで、増加する費用を抑制するために、介護保険財政の安定運営に必要な基金の取り崩しを行いました。

また、高齢者人口の増加に伴い、4月から第1号被保険者（65歳以上）の介護保険に係る費用の負担の割合が20%から21%へと増加しています。

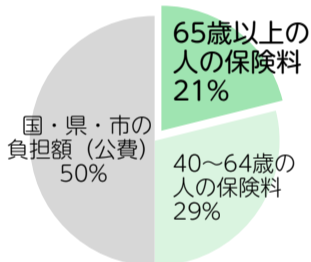
このような状況の下、保険給付と財源の均衡を図る観点から、平成24～26年度の保険料を引き上げざるを得ない状況となりました。

また、より所得に応じた負担をしていただくために、第1号被保険者の所得段階を15段階17区分（現行10段階11区分）に見直しました。

改定後の保険料に関して、普通徴収（納付書または口座振替）の人は、6月中旬に納入通知書を送付します。特別徴収（年金からの天引き）の人は、7月に決定通知書を送付予定です。

介護保険制度は皆さんの保険料によって支えられています。ご理解とご協力をお願いします。

### 介護保険の財源構成



### 平成24～26年度の介護保険料

段階	所得区分	基準額 (4,660円) に乗じる割合	1カ月当たりの保険料	
第1段階	・老齢福祉年金受給者で、本人および世帯全員が市民税非課税の人 ・生活保護受給者の人	基準額×0.48	2,230円	
第2段階	本人が市民税非課税 同じ世帯に いる全員が 市民税非課税	本人の前年の合計所得金額と課税年金収入額の合計が80万円以下の人	基準額×0.48	2,230円
特例第3段階		本人の前年の合計所得金額と課税年金収入額の合計が120万円以下の人	基準額×0.68	3,160円
第3段階		上記以外の人	基準額×0.72	3,350円
特例第4段階	本人が市民税非課税 同じ世帯に 市民税課税 の人がいる	本人の前年の合計所得金額と課税年金収入額の合計が80万円以下の人	基準額×0.90	4,190円
第4段階 (基準額)		上記以外の人	基準額×1.00	4,660円
第5段階	本人が市民税課税 前年の合計 所得金額が	125万円未満の人	基準額×1.12	5,210円
第6段階		125万円以上200万円未満の人	基準額×1.25	5,820円
第7段階		200万円以上300万円未満の人	基準額×1.50	6,990円
第8段階		300万円以上400万円未満の人	基準額×1.60	7,450円
第9段階		400万円以上500万円未満の人	基準額×1.70	7,920円
第10段階		500万円以上600万円未満の人	基準額×1.90	8,850円
第11段階		600万円以上700万円未満の人	基準額×2.00	9,320円
第12段階		700万円以上800万円未満の人	基準額×2.10	9,780円
第13段階		800万円以上900万円未満の人	基準額×2.20	10,250円
第14段階		900万円以上1,000万円未満の人	基準額×2.30	10,710円
第15段階		1,000万円以上の人	基準額×2.40	11,180円

## 4月から 市役所の組織の一部を見直しました

☎総務企画本部企画管理室 ☎366-7311

### 課の新設および分割

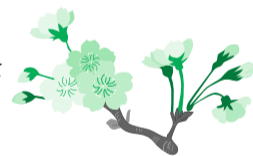
#### ●放射能対策課

東日本大震災による原発事故に伴う放射能問題を担当する部署として新設。

#### ●生活支援一課・生活支援二課

生活支援課を分割（援護担当室は、生活支援一課となります）。

課の新設等により、生活支援一課援護担当室は市役所別館4階から京葉ガスF松戸第2ビル5階に移転しました。



市等からのお知らせ

#### ■ひったくり防止自転車かごカバーを配布します

松戸市・松戸警察署では、ひったくりの撲滅を目指し、かごカバーを先着で100個配布します。カバーを付ける自転車でご来場ください（その場で取り付け、1人1個）。また、移動交番車で警察への手続きや相談等もできます。  
 4月16日(月)10時～10時30分（雨天中止）会場市役所本館前  
 ☎生活安全課防犯対策担当室 ☎366-7285

#### ■松戸市美術展覧会作品を公募

搬入・作品受付 6月9日(土)13時～16時（搬出は6月24日(日)）  
 入場所文化ホール 出品資格市内在住・在勤・在学の16歳以上、市内美術サークル会員、市内出身者  
 出品種目 日本画・洋画・彫刻 出品料 2千円（20歳未満は千円）  
 ※出品案内・出品申込書は、4月中旬から支所等で配布。  
 ☎社会教育課 ☎366-7462（会期等）、松戸美術会 ☎090-2917-4902（出品規定）

#### ■文化ホールの使用受け付け

4月11日(水)10時30分から 会場同ホール 予約月7～9月 持ち物使用料、社会教育関係団体登録証（該当団体のみ）  
 ☎同ホール ☎367-7810

#### ■再生自転車販売

4月7日(土)9時～12時（8時30分から整理券配布）会場シニア交流センター 販売台数約25台（売り切れ次第終了）価格5千～1万2千円（防犯登録付き）  
 ☎公益社団法人松戸市シルバー人材センター ☎330-5005

#### ■シティ・ミニコンサート

4月18日(水)12時15分～12時45分 会場市役所議会議事棟地下1階玄関ホール 演奏者宮部小牧（ソプラノ）、仲秋由佳（ピアノ） 曲目歌の翼に（メンデルスゾーン）、さくら横ちよう（中田喜直）他  
 ☎社会教育課 ☎366-7462

#### ■日本語ボランティア養成講座説明会

4月28日(土)13時～14時30分 会場国際友好ルーム（松戸ビルディング4階）内容講座の詳細等（講座は5月12日(土)から開始（全23回）、定員30人、費用3万円程度）  
 ☎松戸市日本語ボランティア会・藤沢 ☎331-1525

#### ■うたのおもちやばこ

4月19日(木)11時～11時30分 会場ふれあい22 内容歌・日向野のりえ氏、ピアノ・徳川まゆみ氏による童謡コンサート 費用無料  
 ☎ふれあい22 ☎383-0022

#### ■住宅リフォーム相談と市民講座

4月14日(土)10時～16時（市民講座時間を除く）☎住宅リフォーム相談②13時～14時 市民講座（リフォーム・バリアフリー等のポイント）会場六実市民センター 費用無料  
 ☎松戸市住宅リフォーム相談員協議会 ☎361-9545

#### ■日本サクラソウ展

4月22日(日)～27日(金)9時30分～15時30分 会場金ケ作育苗圃 内容約200種250鉢を展示  
 ☎(財)松戸みどり花の基金 ☎345-9846

#### ■まつど市民活動サポートセンターのお知らせ

●「lets体験!!2012」受け入れ団体を募集  
 募集期間 4月20日(金)まで 対象 7月中旬～8月にかけて、中学生～20代のボランティア体験を受け入れられる、市内で活動するNPO・市民活動団体  
 ●NPO・ボランティア出張相談会  
 4月5日(木)10時～16時 会場八柱市民センター 内容任意団体の立ち上げから設立までサポート  
 定員先着5団体（個人も可）費用無料  
 ☎電話で同センター ☎365-5522へ



# リストラなど非自発的失業者の国民健康保険料の減額について

リストラなどで職を失った場合に、届け出により前年の給与所得を100分の30として国民健康保険料を算定できる場合があります。また、高額療養費等の所得区分の判定についても、前年の給与所得を100分の30として対応できる場合があります。 圏保険課資格賦課課 ☎366-7353

対象者	軽減内容	軽減期間	申請方法
平成21年3月31日以降の離職者で、離職時の年齢が65歳未満で次に該当し、失業等給付を受けている人 ●雇用保険の特定受給資格者(倒産、解雇等による離職者) ●雇用保険の特定理由離職者(雇止め等による離職者) ※雇用保険受給資格者証に記載された離職理由の番号が11・12・21・22・23・31・32・33・34である場合。	●前年の給与所得を100分の30として国民健康保険料を算定 ●高額療養費等の所得区分の判定について、前年の給与所得を100分の30として対応 ※給与所得以外の所得がある場合は、別途合算して算定。	離職日の翌日の属する月から、その月の属する年度の翌年度末まで(平成22年度から)	公共職業安定所(ハローワーク)から交付された雇用保険受給資格者証と国民健康保険被保険者証(新規加入者は不要)と認印を持参して、直接保険課窓口へ
上記と同等の非自発的失業者(平成22年3月31日以降の離職者)	●前年の給与所得を100分の30として国民健康保険料を算定 ※給与所得以外の所得がある場合は、別途合算して算定。	離職日の翌日の属する月から、その月の属する年度の翌年度末まで(平成23年度から)	電話で保険課収納担当室 ☎366-7299へ

## 障害者計画策定委員会「市民公募委員」を募集します

市では、平成25～32年度を計画期間とする次期障害者計画を策定するにあたり、有識者および市民で構成される「障害者計画策定委員会」を設置するための委員を公募します。

**委嘱期間**委嘱の日から平成25年3月31日(日)まで **開催予定**年10回程度(平日夕方を予定) **対象**市内在住の18歳以上の人 **定員**2人以内 **報酬**月額8,500円 **選考方法**意見・提言の内容を審査の上、選考結果を応募者に通知 ※応募書類は返却しません。ご了承ください。

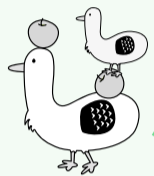
☎4月2日(月)～16日(月)12時(必着)の間に、直接または郵送・FAX・Eメールで履歴書・作文「松戸市における障害者福祉施策の今後の方向性について」(800字程度)を、〒271-8588松戸市役所 障害福祉課(☎366-7348、☎366-7613、✉mcshougaihukushi@city.matsudo.chiba.jp)へ ※履歴書・原稿用紙は、市のホームページからもダウンロードできます。

## 12歳以下のお子さんの保護者に発行しています

### 子育てみらいカードの無料発行の対象を拡大しました

☎市民課 ☎366-7340

子育てみらいカードは、ステッカーが貼ってある協賛店舗で提示すると、お店の子育て応援サービスが受けられる松戸市独自の住民基本台帳カードです(3月23日現在284店舗登録)。コンビニエンスストアでの証明書の取得や、公的個人認証等の機能追加もできます。



### お子さんの誕生日が平成22年10月1日以降なら、保護者2人とも無料で発行できます

誕生記念として、該当のお子さん1人につき、保護者の内1人に無料で発行していましたが、保護者2人とも無料で作れるようになりました。

### 写真なしカードも作れます

写真付きカードに加え、写真なしカードも選べるようになりました。

※写真なしカードは、券面に氏名のみが記載されます。公的な身分証明としては使用できませんので、ご了承ください。

## 協働 わくわくストレッチクラブ「楽しい健康体操」運動指導員・マネージャー養成講座 要申込

4月12日～28日の毎週木・土曜日13時30分～16時30分(14日は11時から、28日は12時30分から) ※講座終了後、実技講習あり。 **会場**中央保健福祉センター **内容**高齢者の運動をボランティアでサポートする指導員・マネージャーを養成 **対象**健康で運動指導・サポートに興味がある人 **定員**指導員30人・マネージャー15人(各抽選) **費用**無料

☎4月7日(出)必着)までに、往復ハガキに講座名・住所・氏名(ふりがな)・年齢・性別・電話番号・運動指導経験の有無・返信用宛名を記入して、〒271-0064松戸市上本郷2285の1の302 NPO人材パワーアップセンター・松山(☎369-5737)へ

松戸駅  
新京成電鉄  
定期券売り場奥

## さらに利用しやすくなりました 行政サービスセンターは毎週土曜日も窓口を開設します

**土曜日の開設時間**9時～17時 **土曜日の主な取扱業務**住民票の写し・住民票記載事項証明書・印鑑証明書・戸籍謄本(全部事項証明)・戸籍抄本(個人事項証明)・除籍謄本(全部事項証明)・除籍抄本(個人事項証明)・戸籍の附票

市では、事故防止のため、各種証明書発行の際に本人確認を厳格に行っていますので、ご協力をお願いします。

※毎週土曜日の窓口開設に伴い、毎月第2日曜日の窓口開設は行いません。  
※年末年始および土曜日が祝日の場合は開設しません。  
※平日の開設時間は10時～20時です。  
☎市民課 ☎366-7340、行政サービスセンター ☎331-8780

### 要約筆記奉仕員養成講座(全16回)を募集

5月29日～9月18日の毎週火曜日(8月14日を除く)13時30分～15時30分 **会場**ふれあい22 **対象**市内在住・在勤で全回出席可能な人 **募集人員**20人(抽選) **費用**2千円程度(テキスト代他)  
☎4月13日(金)消印有効)までに、ハガキに住所・氏名(ふりがな)・年齢・職業・電話番号またはFAX番号を記入して、〒271-8588松戸市役所 障害福祉課(☎366-7348)へ

### 手話奉仕員養成講座基礎課程受講者(全30回)を募集

5月9日～12月12日の毎週水曜日(8月15日を除く)18時45分～20時45分 **会場**ふれあい22 **対象**市内在住・在勤で全回出席可能な、手話奉仕員養成講座(入門課程)を修了した人 **募集人員**40人(抽選) **費用**1470円程度(テキスト代)  
☎4月20日(金)消印有効)までに、ハガキに住所・氏名(ふりがな)・年齢・職業・電話番号またはFAX番号を記入して、〒271-8588松戸市役所 障害福祉課(☎366-7348)へ

### 東松戸ゆいの花公園の講座

4月17日(火)10時～11時30分 **会場**同公園マгноリアハウス内 **内容**容春のドライブフラワーアレンジメント **講師**国際フラワーアレンジメント協会本部講師・堂前絵美子氏 **定員**先着12人 **費用**2千円  
☎電話で同公園管理センター ☎384-4187へ

### 教育委員会会議

4月12日(木)14時から **会場**京葉ガスF松戸ビル5階会議室 ※傍聴受け付けは開会10分前まで。  
☎教育委員会企画管理室 ☎366-7455

### 庭からみよう! 戸定邸

4月10日(火)9時30分～16時30分(雨天の場合、11日(水)も実施)  
☎費用 戸定邸入館料 ☎362-2050  
☎戸定歴史館 ☎362-2050

### 4月6日(金)～15日(日)は、春の全国交通安全運動期間です

いそいそでもかならずかくにんみぎひだり  
重点目標 ①子どもと高齢者の交通事故防止 ②自転車の安全利用の推進 ③全ての座席のシートベルトとチャイルドシートの正しい着用の徹底 ④飲酒運転の根絶  
☎生活安全課 ☎366-7341、松戸警察署 ☎369-0110、松戸東警察署 ☎349-0110

### 平成24年度固定資産税・都市計画税の納税通知書を発送

納税通知書を、4月5日(木)に発送する予定です。課税内容は、納税通知書内の「課税資産の内訳」で確認できます。  
☎固定資産課税 ☎366-7323

### 朗読をきくかい

4月11日(水)10時～11時30分 **会場**ふれあい22 **内容**松戸朗読奉仕会会員による短編・エッセイなどの朗読 **対象**障害者手帳を持っている人等 **費用**無料  
☎障害者福祉センター ☎383-7111

### 平成24年度千葉県調理師試験

7月25日(水) **会場**幕張メッセ国際展示場 **願書**配布4月12日(木)から県内の健康福祉センター等で **願書受付期間**・場所5月22日(火)24日(木)10時～16時の間に、松戸健康福祉センター(松戸保健所)で **松戸健康福祉センター**地域保健福祉課 ☎361-2138

### 北総ウォーク

4月7日(出)小雨決行・荒天中止)9時受付開始 **コース**北総線北国分駅→市川歴史博物館・市川考古博物館→じゅん菜池緑地→下総国分寺→郭沫若記念館→手児奈霊神堂→弘法寺→里見公園→柳原水こう→矢切の渡し→野菊の墓文学碑→北総線矢切駅 **費用**無料  
☎直接会場へ  
☎北総線沿線地域活性化協議会(北総鉄道(株)運輸部) ☎047-445-7161



# 「矢切四季の道」市民ボランティアを募集します

活動内容 矢切耕地を流れる坂川の下流部(地図参照)での種まき、水やり、除草など  
募集区画数 2区画(15m程度)

## 事前見学会 要申込

4月12日(木)10時から 内容 市民ボランティアの活動見学と事業説明  
☎電話で商工観光課 ☎366-7327へ  
※申込用紙と現地の地図を送付します。



市民ボランティアの皆さん

## 私たちと一緒に活動しませんか

私たちは、矢切地区で花と緑の遊歩道「四季の道」の整備をしています。散策中に季節折々の花が楽しめるように頑張っています。

# 4月28日(土)から(予定) 矢切の渡し入口行き バスが延伸されます

松戸駅西口5番乗り場から運行中の「矢切の渡し入口(旧矢切高校)」行きの路線バスが、土・日曜日、休日の一部時間帯について、矢切の渡し船着き場前まで延伸される予定です。

☎東京成バス松戸営業所 ☎362-1256  
☎都市計画課交通計画担当室 ☎704-3996

## 矢切の渡し号バス延伸記念 セレモニー(矢切の渡し号出発式)

日時 4月22日(日)10時から 会場 松戸駅西口デッキ上  
内容 矢切囃子、キッズダンス(スタジオエンジェル)  
☎商工観光課 ☎366-7327



## 矢切の渡し号バス延伸記念 プレミアムバスツアー 要申込

バスが矢切の渡し船着き場前まで延伸されることを記念してバスツアーを実施します(参加者に記念品あり)。

日時 4月22日(日)記念セレモニー終了後 内容 寅さん記念館(矢切の渡しで葛飾区柴又へ)→昼食→昭和の杜→戸定邸→松戸駅解散(16時ごろ) 定員 9組(抽選。小学生以上の2人1組。ただし、小学生は保護者同伴) 費用 無料

☎4月10日(火)〔必着〕までに、往復ハガキに参加者の住所・氏名・年齢・連絡先を記入して、〒271-8588松戸市役所商工観光課(☎366-7327)へ



# 高齢者ふれあい一番風呂がリニューアル いきいきほっとふれあい風呂

毎週火曜日は 銭湯へ!

高齢者が、銭湯で集い楽しみながら健康づくりができるよう優待入浴を実施します。平成24年度から、多世代のふれあいを目的に、小学生以下の子どもが一緒の場合、子どもは無料で入浴できるので、ぜひご利用ください。

実施日 毎週火曜日(各浴場の定休日を除く) 15時~18時 会場 市内の8公衆浴場(右記) 対象 市内在住の65歳以上 入浴料 200円 利用方法 住所と年齢が確認できるものを直接浴場で提示 ※高齢者ふれあい一番風呂(毎月1日・6日・16日・26日の優待入浴)は3月末をもって終了となりました。 ☎各浴場または高齢者福祉課 ☎366-7346

## 市内の8公衆浴場

浴場名	住所	問い合わせ先
平和湯ランド	五香西1の12の12	☎387-2044
宮前湯	松戸1766	☎362-2819
小金バスランド	小金きよしヶ丘2の9の1	☎341-1126
馬橋湯	馬橋95	☎341-3247
ニューだるま温泉	栄町4の222	☎363-5993
清志湯	小金清志町2の37の7	☎341-2289
仲の湯	仲井町1の75	☎362-1637
松戸ヘルスランド	松戸新田580の1	☎366-2467

# 26日優待入浴デー(お風呂の日)

市内の8公衆浴場(上記)では、毎月26日を優待入浴デー(お風呂の日)として、入浴料を大人300円、中学生200円、小学生以下無料とします。

ぜひ、皆さんで大きなお風呂での入浴を楽しんでください。 ※26日が定休日と重なる場合を除きます。 ☎松戸市公衆浴場組合(平和湯ランド内) ☎387-2044



# 文化の薫るまち「まつど」 戸定が丘歴史公園の催し

## 緑の回廊ツアー 10時と13時(小雨決行)

桜咲く千葉大学園芸学部の西欧風庭園や与謝野晶子の歌碑等を松戸シティガイドがご案内します。

集合場所 同公園内芝生広場(各15分前より受け付け) 費用 200円

※動きやすい服装でご参加ください。 ☎松戸市観光協会事務局(商工観光課内) ☎366-7327 ※当日は ☎090-3228-9176

## 桜の茶店 10時~15時

落ち着いた「松雲亭」で庭と抹茶をお楽しみください。 会場 松雲亭 定員 先着100人 費用 500円 ☎同事務局(商工観光課内) ☎366-7327

☎4月24日(火)〔必着〕までに、ハガキに住所・氏名・年齢・電話番号・希望コースを記入して、〒271-0043松戸市旭町1の174公益社団法人松戸市シルバー人材センター中高年パソコン教室係(☎330-5005)へ

コース名	日時
①入門コースA	5/8~29の毎週火曜日 9:00~12:00
②入門コースB	13:00~16:00
③初級コースC	5/9~30の毎週水曜日 9:00~12:00
④初級コースD	13:00~16:00
⑤Word基礎コースF	5/10~31の毎週木曜日 13:00~16:00

会場 シニア交流センター 対象 50歳以上(③~⑤はパソコン操作ができる人) 定員 各10人(抽選) 費用 各12,000円(別途教材費500円)

## 中高年パソコン教室

■パソコン初心者無料相談会 4月12日(木)・19日(木)13時~16時(1人1時間、要予約) 会場 文化ホール 内容 ボランティアによる個別相談 定員 先着12人 ☎電話で社会教育課 ☎366-7462へ

## 介護予防のつどい

4月13日(金)13時30分~15時30分 会場 総合福祉会館 内容 閉じこもりを防止、音楽療法で身体機能を向上させる 講師 音楽講師・石川和美氏 対象 65歳以上 定員 30人程度 費用 無料 ☎4月10日(火)までに、電話で矢切地区在宅介護支援センター ☎368-7885へ

## 登録手話通訳者②登録要約筆記奉仕員を募集

対象 ①手話通訳士の有資格者、千葉県手話通訳者認定試験または全国手話通訳者統一試験合格者 ②千葉県要約筆記奉仕員登録試験合格者 選考方法 面接(選考日・会場は、後日文書で通知) 募集人員 若干名 ☎4月20日(金)〔消印有効〕までに、履歴書(写真添付)、手話通訳・要約筆記活動内容等を記入して、直接または郵送で、〒271-8588松戸市役所 障害福祉課(☎366-7348)へ

## 振替日の預金残高にご注意を

残高不足等により引き落としができない場合、納期限(所得税3月15日、消費税4月2日)の翌日から延滞税がかかります。 所得税の振替日 4月20日(金) 消費税の振替日 4月25日(水) ※平成24年度の国税専門官募集のインターネットによる申込期限は、4月12日(木)です。 ☎松戸市税務署 ☎363-1171

## 森林の所有者は必ず届け出を

森林法改正により、森林の所有者の市町村長への事後届出が義務付けられました。個人・法人を問わず、売買や相続等により森林の土地を新たに取得した人は、面積に関わらず届け出をしてください。 対象 県が作成する地域森林計画の対象となっている森林 届出方法 土地の所有者となった日から90日以内に、取得した土地のある市町村の長に届け出 ※詳しくは所有者となった土地がある市町村または都道府県の林務担当へお問い合わせください。 ☎農政課 ☎366-7328



■ねりんピック宮城・仙台2012健康マージャン県代表選考会地区大会 4月19日(木)松戸市本町会場 ②29日(祝)30日(休)小金原会場 参加資格 県内在住の60歳以上 費用 1回2千円 ☎4月16日(月)②26日(木)までに、電話で同実行委員会 ①草場 ☎090050-9130 ②村尾 ☎090050-1113へ



## 子育て支援課からのお知らせ

子育て支援課児童給付担当室 ☎366-3127

### 遺児手当・児童扶養手当4月期分(12~3月分)を支給します

遺児手当は4月10日(火)以降に、児童扶養手当は4月11日(水)以降に受給者の指定口座に振り込みます。

※児童扶養手当の現況届をまだ提出していない人は、必要書類を添付の上、提出してください。

### 平成24年度児童扶養手当額について

児童扶養手当の額は、年平均の全国消費者物価指数の変動に応じて変更されます。対前年比変動率が-0.3%となったことから、平成24年度の手当額が0.3%引き下げとなり、下記のとおりとなります。

※手当額は、8月期(平成24年4~7月分)支給から、変更となります。

#### 手当額の金額

子どもの人数	月額(全部支給)	月額(一部支給)
1人	41,430円	41,420円~9,780円
2人	1人の場合の月額に、5,000円を加算	
3人以上	2人の場合の月額に、1人につき3,000円を加算	

### 小学3年生まで

### 柔道整復師の施術を子ども医療費助成受給券で受けられます

平成24年4月診療分から、柔道整復師の施術料(保険診療分が対象、鍼灸マッサージは対象外)の助成方法が償還払いから現物給付に変わり、子ども医療費自己負担額で施術を受けることができます。

受給券を使用できるのは、千葉県と契約した施術所のみです。受給券が使用できるかは施術所へお問い合わせください。

なお、現物給付対象外の柔道整復師の施術料は、償還払いとなります。

※学校管理下での負傷により日本スポーツ振興センターの災害共済給付制度が適用される場合は、子ども医療費助成制度対象外です。

※小学4~6年生は従来のとおり償還払いです。

対象年齢	助成方法	子ども医療費自己負担額(保護者の自己負担額)
小学3年生まで	現物給付(子ども医療費受給券を提示し、その場で助成)	通院=1回200円 入院=1日200円 調剤=なし(無料)
小学4~6年生	償還払い(子ども医療費助成金交付申請を行い、後日口座振り込み)	

※市民税非課税世帯は自己負担額無料。

## 相続・贈与等に係る生命保険契約等に基づく年金の税務上の取り扱い変更に伴う国民健康保険料等の返還について

「遺族が年金として受給する生命保険金等のうち、相続税の課税対象となった部分については、所得税の課税対象にならない」とする最高裁判所の判決が出されました。

これに伴い、税務上の取り扱いで総所得金額等に変更が生じることから、国民健康保険料等において過納金等が発生する場合には、納め過ぎた保険料等が還付となります。下記の必要書類を持参の上、保険課で返還申請の手続きを行ってください。

●申請受付期間…4月2日(月)~平成26年3月31日(月)

●申請に必要な書類…個人市・県民税に係る保険年金相当額返還金算定通知書または所得税の各年分の特別還付金の支給決定通知書の写し等

※詳細は保険課へお問い合わせください。

※市・県民税が非課税扱いであっても、国民健康保険料に過納金が発生する場合がありますのでご注意ください。

☎保険課 ☎366-7353

## 国民健康保険以外の保険に加入したときは必ず届け出を

保険資格の変更は、自動的に行われません。国民健康保険(国保)の加入者が他の保険(職場の社会保険等)に加入した場合、資格喪失の届け出をしないと国保の保険料が掛かり続け、督促状・催告書が送られます。

国保と職場の保険証の両方を持参し、保険課または各支所で手続きをお願いします。

☎保険課資格賦課班 ☎366-7353

## 健康ファイル

### 乳がん検診のお知らせ 要申込

#### ①乳がん(エコー)検診「前期分」

実施月6、7月 会場中央保健福祉センター 対象市内在住の昭和48年4月1日~昭和53年3月31日生まれの女性で、共通受診券をお持ちの人 費用400円(生活保護世帯で受診券を提示した人、市民税非課税世帯は無料)

#### ②乳がん(マンモグラフィ)検診「前期分」

実施月5~7月 会場中央保健福祉センター(土曜日実施)、常盤平保健福祉センター、小金保健福祉センター、六実市民センター別館、東部スポーツパーク、新松戸市民センター、小金原市民センター、総合福祉会館 対象市内在住の昭和48年3月31日以前に生まれた女性で、共通受診券(国民健康保険加入者は受診券)をお持ちの人 費用400円(75歳以上の人、65歳以上75歳未満で一定の障害認定を受けた後期高齢者医療被保険者証をお持ちの人、生活保護世帯で受診券を提示した人、市民税非課税世帯は無料)

☎4月30日(休)〔消印有効〕までに、ハガキ(封書可)に郵便番号・住所・氏名・生年月日・電話番号・①は希望受診曜日(土曜日または平日と記入)、②は希望会場(土曜日希望の場合はその旨記載)・登録番号(共通受診券に記載の番号)を記入して、〒271-0072松戸市竹ヶ花74番地の3 保健福祉課健診担当室「エコー検診」または「マンモグラフィ検診」係(☎366-7487)へ

※本庁・各支所の市民健康相談室でも4月27日(金)まで申し込み可。実施通知は5月下旬までに発送予定。

※実施会場や曜日が希望に沿えない場合があります。

※「しこりに触れる」「痛みがある」等の自覚症状のある人は保険証を持参し、医療機関で受診してください。

## 平成24年度 はり、きゅう、あん摩等施術費助成内容の一部変更について

平成23年度は、月に2回までの助成でしたが、24年度につきましては、1日1回、交付された助成券の枚数を限度としていつでも利用できるようになりました。

(ご注意ください)助成券の交付は、1年度中、1人1冊までです。紛失等による再交付はできません。また、交付される助成券の枚数は、申請した月から平成25年3月までの月数に2を乗じた枚数までとなります(4月中の申請の場合は24枚の交付)。

☎保健福祉課管理班 ☎366-7485

### 愛の献血

4月1日(日)10時30分~16時30分 会場常盤平さくらまつり会場 持ち物保険証・運転免許証等本人確認できる物 主催団体松戸青年会議所  
※松戸献血ルームPure(☎703-1006)では随時受け付けています。  
☎保健福祉課健診担当室 ☎366-7487

### 転倒防止・介護予防ガンバルーンボール体操 要申込

4月10日(火)10時~12時 会場常盤平市民センター 講師ガンバルーン松戸ガンバルーン体操指導員・清水和美氏 対象おむね65歳以上で体を動かすことが苦手な人、閉じこもりがちの人 定員先着50人 費用無料  
☎電話で常盤平地区在宅介護支援センター ☎394-5225へ

## キッズ・コーナー

### おやこDE広場旭町でイベント

4月①10日(火)10時30分~11時30分②24日(火)10時30分~11時 会場シニア交流センター内同広場 内容①読み聞かせ&4月お誕生日会②リトミック 対象乳幼児と保護者 費用無料  
☎同広場 ☎080-3285-7673(火・木・土曜日9時30分~16時30分)

### 絵本はじめのいっぽ ~乳幼児のための読み聞かせサポート~

日時	会場(各会場とも駐車場はありません)	対象0~3歳くらいの乳幼児 費用無料
4/10(火)10:00~11:30	河原塚第一町会公民館(集会所)	☎市立図書館 ☎365-5115
4/17(火)9:30~10:00	チェリッシュ・サポート・システム(野菊野保育園内)	
4/20(金)10:30~11:00	CMS子育て支援センター(六高台保育園内)	
4/25(水)10:30~11:00	青少年会館	
4/26(木)10:30~11:00	矢切公民館	
4/27(金)10:30~11:00	常盤平児童福祉館	
4/27(金)14:00~14:30	根木内こども館(社会福祉法人 晴香内)	

### 小さい子のおはなし会 要申込

4月12日(木)・17日(火)・20日(金)・24日(火)・26日(木)10時30分~11時、14時30分~15時 会場子ども読書推進センター 対象3歳くらいまでの子と保護者 定員各先着10組 費用無料  
☎電話で同センター ☎331-0077へ

### 保健師による赤ちゃん教室(育児教室)

おやこDE広場・子育て支援センターで、保健師による健康・育児相談、お子さんの身長・体重測定等を行います。

開催日	時間	会場・問い合わせ先
5/24、7/26、9/27、11/22、1/24、3/28の木曜日	10:30~11:30	E-こどもの森・ほっとるーむ東松戸 ☎701-5508
7/3(火)、11/8(木)、3/5(火)		おやこDE広場ゆうまつど ☎090-9385-7714
5/23、9/26、1/16の水曜日		おやこDE広場中部 ☎050-3369-3081
6/21(木)、11/22(木)		おやこDE広場北松戸 ☎367-4848
5/30(水)、9/28(金)		おやこDE広場南花島 ☎080-5877-6239
7/11(水)、10/18(木)	10:00~11:30	おやこDE広場にここキッズ ☎365-1111
5/11、7/13、9/14、11/9、1/11、3/8の金曜日		八柱市民センター(問い合わせは子すずめ子育て支援センター ☎387-0124)
5/22(火)、7/20(金)		おやこDE広場根木内こども館 ☎315-2985
4/20、9/21、11/16、2/15の金曜日	13:45~15:15	おやこDE広場小金原(タウンスクール根木内3階) ☎080-3010-1746

対象2カ月~1歳未満の乳児(ほっとるーむ東松戸は6カ月まで、子すずめ支援センターは8カ月まで)と保護者 持ち物母子健康手帳・おむつ・バスタオル・授乳に必要な物 費用無料



# 平成24年度 予防接種実施のお知らせ

圏保健福祉課予防衛生班 ☎366-7484

市が行う予防接種が受けられる医療機関をお知らせします。医療機関によっては実施していない予防接種もありますので、各医療機関に確認の上、予約してください。すでに予診票(無料券)をお持ちの方は、再度、予防接種が受けられる有効期間等を確認してください。対象年齢や接種期間を過ぎると無料で受けられません。また、紛失や転入等の理由で予診票をお持ちでない予防接種対象者は、次の方法でお申し込みください。

## 【予診票が無い場合の申込方法】

①保健福祉課予防衛生班(中央保健福祉センター3階)へ直接申し込む(即日発行) ②各支所の市民健康相談室で申し込む(後日郵送) ③下記の要領でハガキで申し込む(後日郵送)  
**(宛先)**〒271-0072松戸市竹ヶ花74の3中央保健福祉センター内 保健福祉課予防衛生班 **(裏面)** 今まで受けた全ての予防接種と受けた日付・郵便番号・住所・保護者氏名・接種を受ける子どもの氏名・生年月日・電話番号

予防接種を受ける際は、予診票・健康保険証・母子健康手帳・子ども医療費助成受給券をお持ちください

## 【定期予防接種対象者】

- BCG…生後6カ月未満(満6カ月になる前日)で接種していない人
- ポリオ…生後3カ月～7歳6カ月未満で2回服用していない人
- DPT…生後3カ月～7歳6カ月未満で4回接種していない人
- 麻しん風しん混合(MR)…第1期1～2歳未満で接種していない人 第2期平成18年4月2日～平成19年4月1日生まれで接種していない人 第3期平成11年4月2日～平成12年4月1日生まれで接種していない人 第4期平成6年4月2日～平成7年4月1日生まれで接種していない人
- 日本脳炎第1期…3～7歳6カ月未満で3回接種していない人
- 日本脳炎第2期…9～13歳未満で接種していない人
- DT第2期…小学6年生～13歳未満で接種していない人

成19年4月1日生まれの人(特例対象者)が20歳未満までの間、日本脳炎の定期予防接種が受けられるようになりました。日本脳炎予防接種は、第1期(3回)と第2期(1回)の合計4回接種となっています。9歳になる誕生日に、日本脳炎第2期および1期分(特例)の予診票計4枚を個人通知します。  
 ※小学校6年生で受けるDT第2期予防接種の「お知らせおよび予診票」は、4月下旬に個人通知します。

- 市内で接種を受ける人は、右記の医療機関以外では、予診票(無料券)の使用はできません。市川市・柏市・流山市・鎌ヶ谷市でも、松戸市が委託している医療機関で受けることができます。
- 「千葉県内定期予防接種相互乗り入れ事業」および「千葉県内子宮頸がん等ワクチン相互乗り入れ事業」に参加している県内の医療機関でも、定期予防接種を受けることができます。

## 【任意予防接種対象者】

- ヒブ・小児用肺炎球菌ワクチン…生後2カ月～5歳未満の乳幼児。予診票は平成24年2月生まれ以降の人は、「予防接種ガイドブック」と一緒に送付します。平成24年1月生まれ以前の人は、医療機関に置いてある予診票をお使いください。
- 子宮頸がん予防ワクチン…中学1年～高校1年生の年齢に相当する人(平成7年4月2日～平成11年4月1日生まれの人)。平成24年度に高校2年生相当の年齢の人については、平成24年3月31日までに1回以上の接種を受けていれば、平成24年度も助成の対象となります。予診票は医療機関にある予診票をお使いください。

## 【助成回数】

- ヒブワクチン・小児用肺炎球菌ワクチン…各4回まで(接種開始年齢により回数が異なります)
- 子宮頸がん予防ワクチン…3回まで(平成25年3月31日(日)までに接種してください)

上記の予防接種のうち、BCG、ポリオ、DPT、MR第1期については、生後2カ月ごろに予診票が綴られた「予防接種ガイドブック」を送付しています。

## 【予防接種の注意事項】

- 現在、国で不活化ポリオワクチンの導入に取り組んでいますが、早くても平成24年度末ごろとされています。ワクチンの接種を待つことで免疫を持たないお子さんが増え、国内でポリオの流行が起こる危険性がありますので、接種を待つことはお勧めできません。
- DPTおよび麻しん風しん混合(MR)予防接種は、それぞれの一部の疾病にすでにかかった人であっても、保護者の選択により混合ワクチンでの接種が受けられます。
- MR第2期対象者には接種勧奨文書を、第3期、第4期対象者には予診票等を4月2日(月)に個人通知します。3月1日以降に転入してきた人は申し込みが必要です。
- 日本脳炎予防接種は、予防接種法の一部が改正され、平成7年6月1日～平

## 予防接種実施医療機関一覧

医療機関名	電話番号
平野医院	362-2322
松戸ターミナルクリニック内科・眼科・小児科	331-0143
由井皮膚科泌尿器科医院	365-0306
中山こどもクリニック	362-2680
立原医院	331-1811
森田医院	362-3136
まつど内科	308-6121
ほっち医院	362-2531
上野整形外科	308-3338
林こどもクリニック	330-1301
橋本内科クリニック	368-1131
栗原医院	362-3105
総合クリニックドクターランド松戸	369-3333
島村トータルケアクリニック	308-5546
田代外科医院	364-9976
総台斎藤クリニック	330-2300
岡産婦人科総台クリニック	364-2071
総台整形外科クリニック	366-1585
クリニックソワニエ	308-3008
すずき内科クリニック	308-5511
松戸クリニック	362-4148
瀬風産婦人科	362-7553
西村内科循環器科	369-1011
奥隅医院	362-1825
西川内科医院	368-0081
とちき内科循環器科	308-6666
松戸外科内科眼科クリニック	363-1572
内田耳鼻咽喉科医院	366-3933
オーククリニックフォーミズ病院	703-1112
青木内科	364-1681
柳澤医院	364-1300
内藤医院	368-0345
高木クリニック	364-0979
石島医院	367-2131
皆川医院	368-2341
柿の木台クリニック	308-6671
小関内科医院	391-1473
とちの樹メディカルクリニック	330-8227
矢切クリニック	394-8850
高塚団地診療所	392-6751
梨香台診療所	312-7301
東松戸クリニック	392-9911
加賀谷正クリニック	312-7707
秋山ハートクリニック	330-9911
上野内科クリニック	388-2870
すずき整形外科クリニック	387-1611
米沢医院	387-5550
六高台内科・胃腸科クリニック	385-2251
横関医院	387-2027
西村クリニック	311-7711
永田小児科	383-1500
奥田整形外科	311-8010

医療機関名	電話番号
どうたれ内科診療所	394-0600
吉田医院	387-5438
秋山クリニック	387-5556
若葉ファミリー常盤平駅前内科クリニック	316-2200
皆春堂かおり小児科	311-2500
さくら通り内科・大島	394-7955
塩川小児科医院	387-2756
久保田医院	387-5454
池亀小児科医院	387-7742
千葉西総合病院	384-8111
宇野医院	386-4822
三井クリニック	392-1013
上原こどもクリニック	311-3131
市川こどもクリニック	383-2312
宮前クリニック	311-1666
後藤医院	384-7471
岡村胃腸科外科	384-3667
牧の原クリニック	389-8311
ジュノヴェスタクリニック八田	385-3281
八柱三和クリニック	312-8830
足立中央クリニック	386-0088
こすもす内科クリニック	385-8621
タカハシクリニック	394-2211
はらだ小児科	340-6767
齊藤内科・心療内科クリニック	346-6655
小泉産婦人科医院	342-1071
大久保医院	342-1076
内科小児科 岡田医院	341-0816
工藤医院	342-3207
伊藤医院	341-1368
菊池医院	343-4568
市川医院	343-1260
きのわきクリニック	309-5515
湯原産婦人科医院	341-6185
小金原診療所	341-1131
富岡産婦人科医院	342-1078
黒澤外科胃腸科医院	341-2007
北原整形外科	343-1016
山口内科クリニック	340-5888
高江医院	341-3286
守岡小児科医院	342-1077
市場医院	342-1069
友木医院	341-3401
八ヶ崎医院	341-5118
八ヶ崎 山下クリニック	702-7858
津田内科クリニック	312-1971
わたさ小児科	341-8181
島田医院	341-1110
わざクリニック	309-1177
馬橋クリニック	703-7215
武井小児科	344-6360
ゆりのきクリニック	340-0231
新松戸中央総合病院	345-1111
とくいずみ医院	345-6000
けやきトータルクリニック	309-2299
おのクリニック	341-2011
まなべクリニック	703-7222
新松戸診療所	343-9271
新松戸加藤耳鼻咽喉科医院	347-6743
はやしもと小児科	344-3690
平敷産婦人科医院	345-8758
森内科クリニック	346-1818
熊谷内科	345-3333
大谷口医院	341-1125
脇坂内科クリニック	700-5572
恩田メディカルクリニック	341-1265
大川レディースクリニック	341-3011
平岡クリニック	701-5555

## 市民農園利用者を募集します 要申込

農園名さかい市民農園(幸谷594の1および幸谷945) 区画数50区画程度(1区画15㎡、応募多数の場合は抽選) 対象市内在住・在勤の人がいる世帯 利用期間契約日から2年間(継続可) 利用料1区画年12,000円 その他共同農具あり、駐車場なし 4月10日(日)必着までに、往復ハガキ(1世帯1通)に郵便番号・住所・氏名・電話番号・利用区画数(1世帯2区画まで)・返信用宛名を記入して、〒270-0017松戸市幸谷606 さかい市民農園へ 園みどりと花の課 ☎366-7378 ※結果および入園手続きの詳細は、返信ハガキでお知らせします。

## 主と親しみ野菜づくりを 楽しみませんか



## 体育指導委員の名称が 「スポーツ推進委員」に変わりました

「スポーツ基本法」の施行(平成23年8月24日)に伴い、地域でスポーツ教室等を実施している体育指導委員の名称が「スポーツ推進委員」に変更となりました。

### スポーツ推進委員とは

市町村教育委員会が委嘱する非常勤職員(任期2年)です。スポーツの楽しさを伝え、誰もが気軽にスポーツに親しめる環境をつくるため、各地域でスポーツの推進や、市が企画した各スポーツ事業への協力を行っています。松戸市では107人(平成24年3月31日現在)のスポーツ推進委員がそれぞれの地区で活動しています。

### 活動内容

- スポーツ教室(グラウンド・ゴルフや軽スポーツ等)の開催
  - スポーツレクリエーション(スポレク)祭の開催
  - 市民運動会への協力
  - 地域行事への協力
- ※教室の案内はユーカリひろば(7面)をご覧ください。



体育館等でできるカーリング「カローリング」を指導するスポーツ推進委員の皆さん

☎スポーツ課 ☎363-9241

## 働きたい女性の講座(全8回) 要申込

### ～自分も家族もハッピーになるための就職大作戦～

同じ思いの仲間たちと再就職に向かって、はじめの一步を踏み出しませんか。  
 時間各10時～12時 会場ゆうまつど 講師シニア産業カウンセラー・栗原知女氏 定員先着30人 費用無料 ※一時保育あり(1歳10カ月以上、先着8人、おやつ代他1回200円)。 囲電話で女性センター ☎364-8778へ

日程	内容
4/26(木)	2時間で全部わかる成功の秘訣!
5/17(木)	自分のアピールポイントを見つけよう
5/24(木)	コミュニケーションは仕事の基本
6/7(木)	「論理的思考」で仕事力アップ!
6/14(木)	受かる! 履歴書・経歴書の書き方
6/21(木)	面接必勝法と裏ワザおしえます
6/28(木)	幸せのライフ&マネープランをつかむ!
7/5(木)	わたしの再就職チャレンジプラン



# ユ-カリひろば

このコーナーは市民団体等からのお知らせです(●マークは社会教育関係団体)  
 日…日時、日程 会…会場 内…内容 講…講師 対…対象 定…定員 持…持ち物  
 費…費用(記載のないものは無料) 申…申込方法、申込先 問…問い合わせ先



## ◆デジカメとパソコン教室

日程	講座名
① 4/6(金)	デジカメの基本と撮り方
② 4/12(木)	画像をパソコンへ保存
③ 4/16(月)	画像をパソコンで補正・編集①
④ 4/23(月)	画像をパソコンで補正・編集②

各9時30分～12時 会もってパソコン塾新松戸教室(JR新松戸駅下車) 各先着10人 持ノートパソコン(貸し出しあり) 費各2,000円(①のみ1,000円) 申電話で同団体☎080-5066-5612へ

## ●やさしい囲碁(入門・初級)【全4回】

4月6日～27日の毎週金曜日13時30分～17時 会日本棋院 松戸生涯学習支部(五香) 費2,000円 申電話で同支部入門サークル・岩島☎388-3022へ

## ◆こころの家族・当事者・ピア相談

毎月第1・3土曜日10時～15時 ※同日時に電話相談あり(☎383-5551) 会ふれあい22 対こころの病を抱える人とその家族 会NPO土曜会・福良☎369-6005

## ●史跡めぐり上本郷界隈

4月7日(出)13時30分JR北松戸駅集合、16時30分新京成上本郷駅解散 費300円 会松戸史談会・花輪☎080-1169-3257

## ◆ニート・ひきこもり親セミナー

4月7日(出)①13時30分～15時30分②15時40分～16時50分 会ウェルネス柏(柏市) 対①講演会②相談会(要予約) 講医学博士・斎藤環氏 各先着80人 費1家族500円 申ハガキで〒277-0005 柏市柏3の1の9丹羽ビル305 キャリアデザイン研究所ニート・ひきこもり親セミナー係(☎04-7162-7771)へ

## ◆春の結花(ゆい) 亭先切寄席

4月7日(出)14時から 会蔵のギャラリー結花 対小学生以上 各先着35人 費2,500円(小学生500円) 申電話で同ギャラリー☎361-2103へ

## ●①グラウンド・ゴルフ教室②ファミリースポーツ教室

4月①8日(日)9時～13時②15日(日)9時～12時 会新松戸西小学校 申直接会場で 会スポーツ推進委員・宮崎☎346-

4327

## ●健康麻雀サークル「麻雀講習会」

4月①11日(水)②12日(木)・15日(日)③14日(土)・16日(月)各12時～17時(15日は初級者向け) 会①事務局(小金原)②馬橋市民センター③総台市民センター 費1回1,000円 申同サークル・徳光☎347-7308

## ●太極拳講習会

4月11日(水)9時20分～10時50分 会青少年会館 会孫式、八段錦 各先着10人 費400円 申電話で新松戸太極拳クラブ・堀☎341-1889へ

## ●洋画木曜会展

4月12日(木)～17日(水)10時～18時(12日は13時開始、17日は16時終了) 会アートスポットまつど(伊勢丹松戸店9階) 申同会・宇野☎384-7990

## ◆古布で作る草履教室

4月12日・26日、5月10日・24日の木曜日各9時～12時(各1回で完成) 会テント小屋(市役所向かい) 各先着20人 費1回900円 申電話でテント小屋☎308-5200(火・日曜日、祝日を除く)

## ◆不動産鑑定士による無料相談会

4月13日(金)10時～16時 会市役所本館1階連絡通路 会相続・借地権等不動産の評価に関する相談 申(社)千葉県不動産鑑定士協会☎043-222-5795

## ◆①リコーダーを楽しむ会②楽しく唄い発声を楽しむ会【各全8回】

4月①13日から毎週第2・4金曜日②20日から毎週第1・3金曜日各13時から 会馬橋市民センター 対初心者 各先着10人 費①6,000円②10,000円 申電話またはFAXでNPO人材パワーアップセンター・金子☎☎341-6643へ

## ◆食品安全ビジネス論I安全編【全15回】

4月13日～7月20日の毎週金曜日16時10分～17時40分 会千葉大学園芸学部(松戸駅下車) 申同大学大学院教授・松田友義氏他 費9,200円 申電話またはFAXで同大学園芸学部学務係☎☎308-8712へ

## ●春の丹沢、弘法山ハイキング

4月14日(出)7時JR松戸駅改札口集合 会歩行3時間 費500円 申電話でまつ

ど山翠会・南☎387-1321へ

## ◆初級ハイキング(山梨県北杜市日向山)

4月15日(日)6時～19時(4月11日(水)ゆまつどで説明会あり) 各先着15人 費6,000円 申電話でまつど遠足クラブ1年さくら組・西川☎344-1012へ

## ●初心者グラウンド・ゴルフ教室

4月15日(日)9時～12時 会幸谷小学校 申直接会場で 申スポーツ推進委員・西原☎344-1025

## ●松戸市レディースソフトボール①春季大会②ナガセケンコー旗争奪ソフトボール大会

①4月15日(日)8時30分から〔予備日5月6日(日)〕②5月27日(日)8時30分から〔予備日6月3日(日)〕 会①古ヶ崎河川敷ソフトボール球場②聖徳大学附属女子高等学校グラウンド 対各市内在住・在勤で15歳以上の女性チーム 費各1チーム5,000円 申4月7日(出)16時から運動公園会議室で 申松戸市レディースソフトボール連盟・大島☎386-0623

## ◆スマイルウエルネスカレッジ「特別セミナー」

4月15日(日)14時～16時 会ゆうまつど 会健康講話とスクエアステップエクササイズ体験 申筑波大学大学院准教授・大藏倫博氏 対40歳以上 各先着50人 申運動着、タオル、飲み物 費500円 申電話でNPOスマイルクラブ☎04-7169-4183へ

## ●家庭教育講座

①4月17日(水)②5月18日(金)各10時～12時 会市民会館 対①無限の可能性をもつ子どもたち②進んで学習する子どもを育てるには 費各100円 申松戸家庭教育研究会・加藤☎367-1137

## ◆聖徳大学SOA公開講演「音楽の喜びは生涯にわたって」

4月21日(出)13時～15時30分ごろ 申同大学川並香順記念講堂(松戸駅下車) 申作曲家・青島広志氏 各先着400人 申電話で同大学生涯学習課☎365-3601へ

## ●矢切スポーツクラブの催し

4月22日(日)9時～15時 会柿ノ木台公園体育館 会ソフトバレーボール大会、

ヘルスバレーボール教室、1チーム4人以上 費1チーム1,500円 申電話でスポーツ推進委員・坂平☎366-3432へ

## ●レーシングカーを作って走らせよう!

4月22日(日)①10時～12時②13時～15時 会新松戸未来館(JR新松戸駅下車) 対小学生～中学生(小学1・2年生は保護者同伴) 各先着50人 申松戸市少年少女発明クラブ事務局☎04-7178-8008

## ◆新松戸チャリティフリーマーケット出店者募集

4月22日(日)10時～15時 会新松戸中央公園 対100区画(抽選) 費売り上げの10% 申4月10日(水)〔必着〕までに、往復ハガキに氏名・住所・電話番号・主な出店内容を記入して、松戸市新松戸6の32 NPO生活支援センターあらかると・鎌田(☎341-3909)へ

## ●一輪車初心者教室【全4回】

5月6日～27日の日曜日10時～12時 会運動公園 対市内在住の小学生(保護者同伴) 対20人(抽選) 費800円 申4月10日(水)〔必着〕までに、往復ハガキに氏名・学年・連絡先を記入して、〒271-0064松戸市上本郷3827 松戸市一輪車協会・清水(☎365-9086)へ

## ◆初心者のためのパソコン教室

日程	講座名
① 4/10(水)	超入門～電源オン/オフから始めます
② 4/17(水)	超入門～はじめての文章づくり
③ 4/20(金)	Word入門 案内状作成・印刷
④ 4/26(木)	Excel～表作り入門
⑤ 4/27(金)	初級Word応用編 イラスト・表挿入
⑥ 5/8(水)	デジカメ写真取込～スライドショー
⑦ 5/11(金)	初級Word応用編 図・地図挿入
⑧ 5/18(金)	デジカメ写真を楽しく加工
⑨ 5/24(木)	住所録作成と葉書宛名印刷
⑩ 5/31(水)	初級Excel 基礎からグラフ作成まで

時間①⑥⑧13時30分～17時②③⑤⑦13時30分～17時30分④13時～17時⑨13時～16時30分⑩10時30分～17時 申市民活動サポートセンター(④⑨⑩は文化ホール) 各先着10人 持ノートパソコン(貸し出しあり)、⑥はデジカメ 費各2,500円(⑩4,500円) 申電話でばそこん119☎090-4428-8931へ

# カルチャー & スポーツ

\*催し物は◆日時、内容の順に掲載しています。

森のホール21 今月の催し物 ☎384-5050			
期日	内容(★は有料)	開演時間	問い合わせ先
7 土	鈴木雅之 ソロデビュー25周年コンサート ★	18:30	Zen-A(ゼンエイ) ☎03-6825-1122
8 日	茅原実里 ★	17:30	フリップサイド ☎03-3466-1100(平日11:00～18:00)
14 土	由紀さおり・安田祥子 ファイナル・ツアー ★	14:30	RO-ON ☎365-9911
15 日	専修大学松戸中学・高校吹奏楽部定期演奏会	14:30	同校・石川 ☎362-9101
19 木	歌謡チャリティコンサート ★	19:00	NHK千葉放送局 ☎043-203-1001(平日9:00～18:00)
21 土	秋川雅史 コンサートツアー 希望の翼 ★	15:00	RO-ON ☎365-9911
28 土	ピッコロ バレエ・ド・ユウ 合同発表会	15:00	中村☎344-1077
29 祝	第34回小金高校吹奏楽部定期演奏会	14:00	同校・日暮 ☎341-4155
1 日	新松戸混声合唱団スプリングコンサート	14:00	山口 ☎04-7137-7484
7 土	ファンタスティックコンサート	16:00	池本☎368-0245
14 土	松戸落語会 ★	13:30	オフィスあばうと ☎043-441-5938
20 金	高橋竹山 津軽三味線演奏会 ★	18:30	RO-ON ☎365-9911
22 日	和素材からアサコドレメ ファッションショー	12:30 15:00	アサコドレスメーカー学院・中村☎342-2050
29 祝	ピアノ発表会	14:30	長久保☎346-6681

休館日…月曜日(祝日の場合は開館し、翌日休館)  
 ※駐車場は大変混雑します。電車・バスをご利用ください。  
 ※チケットは完売している場合があります。

## 市民会館 ☎368-1237

休館日…月曜日(祝日の場合は開館し、翌日休館)  
 ※問い合わせは直接主催者へ。  
 ※駐車場はありません。

◆4/7(土) 13:00  
 第2回春のハワイアンカーニバル  
 会マハロ・クラブ・神崎☎04-7175-1770

◆4/30(水) 9:30  
 松戸市民器連盟大会  
 申同連盟・茂木☎391-2965

## 市民劇場 ☎368-0070 ★は有料

休館日…月曜日(祝日の場合は開館し、翌日休館)  
 ※問い合わせは直接主催者へ。  
 ※駐車場はありません。

◆4/8(日) 14:00  
 ピアノコンサート vol.IV  
 申高橋☎360-9778

◆4/11(水) 13:55  
 松戸童謡の会 童謡を歌う(月例会) ★  
 申鈴木☎343-6631

◆4/14(土) 13:30  
 ピアノ ミニ♪コンサート  
 申しだ音楽教室☎389-3851

◆4/18(水) 11:00  
 唄と踊りの祭典 千菊会  
 申伊藤☎384-6170

## ◆4/21(土) 9:50 カラオケ大会

申松戸カラオケ交友会・上野 ☎090-5798-2745

◆4/22(日) 11:00  
 新日本舞踊愛好会発表会  
 申宮本☎363-2812

◆4/29(祝) 9:50  
 歌謡スタジオ「歌練」歌謡祭  
 申歌謡スタジオ歌練☎394-2223

## 森のホール21 チケットセンター ☎384-3331

受付時間…10:00～19:00  
 休館日…月曜日(祝日の場合は開館し、翌日休館)

※大・小ホールは森のホール21です。  
 ※完売の場合あり。  
 ※詳細はホームページで。  
<http://www.morinohall21.com/>

◆5/13(日) 13:30  
 母の日に贈るアルゼンチンゴチャリティコンサート  
 会場市民会館 費用全席自由 2,500円(発売中、当日500円増) ※未就学児不可

◆5/26(土) 15:30  
 八神純子コンサートツアー  
 会場大ホール 費用全席指定 5,500円(発売中) ※未就学児不可

◆5/27(日) 14:00  
 春風亭小朝 独演会 2012  
 会場市民会館 費用全席指定 3,600円(発売中) ※未就学児不可

## スポーツ ……

### 健康サポート運動

4月3日～24日の毎週火曜日13時30分～14時30分 会場常盤平体育館 対象18歳以上 定員各先着30人 費用400円 申直接会場で 申同体育館☎386-0111

### ヨガ教室

4月6日～27日の毎週金曜日13時～15時 会場柿ノ木台公園体育館 対象18歳以上 定員各先着30人 費用各500円 申直接会場で 申同体育館☎331-1131

### 子育てママのリフレッシュ体操

5月7日～21日の毎週月曜日〔全3回〕11時15分～12時45分 会場運動公園小体育室1 定員30人(抽選) 費用1回210円 ※一時保育あり(1歳10カ月～未就学児、1人200円) 申4月10日(水)〔必着〕までに、往復ハガキに教室名・住所・氏名(ふりがな)・年齢・電話番号・保育の有無〔子どもの名前(ふりがな)・生年月日・性別・アレルギーの有無〕・返信用宛名を記入して、〒271-0064松戸市上本郷4434 松戸運動公園内 スポーツ課振興班(☎363-9241)へ



市の情報は携帯電話からもご覧いただけます。QRコードをご利用ください。



市携帯サイト 市FAQ検索サイト

人口と世帯 (3月1日現在) ( )内は前月比

人口 482,024人 [- 293] 男 239,152人 [- 196]
世帯 209,914世帯[- 65] 女 242,872人 [- 97]
※平成22年国勢調査の確定値を基準として、集計した常住人口です。

GO! GO! GO! 本郷谷
今年度も課題山積です
1.ラスパイレス指数
2.松戸市の焼却灰等の最終処分場状況
3.市民の皆さまへ緊急のお願い 除染土壌等の仮保管場所の確保

1.ラスパイレス指数
国家公務員を100として給料水準を示すラスパイレス指数が、松戸市は104.5と県内で1番でした。これは、松戸市の管理職比率が、他市に比較して突出して高いこと(一般行政職の管理職比率:松戸市は34%、船橋市・市川市・柏市は22~25%程度)が主な原因です。同じような仕事をして、他市より指数が高いことに変な問題があります。管理職比率の低減対策とともに、短期的な是正措置として、特別職5%、本部長・部長・課長級3%、課長補佐級1%の給料削減を平成24年4月より2年間実施することにしました。

2.松戸市の焼却灰等の最終処分場状況
松戸市内で発生した焼却灰等は、国の基準を超えないものの全量を市外・県外の処分場をお願いし、埋め立て処分をしています。処分先の自治体や住民の皆さまには心よりお礼申し上げます。県内では銚子市に協力をいただいています。他の自治体も折を見てご紹介しますが、市民の皆さまには、日頃お世話になっている銚子市などに足を運ばれ、観光の振興に貢献していただければ幸いです。

3.市民の皆さまへ緊急のお願い 除染土壌等の仮保管場所の確保
クリーンセンターの飛灰の濃度は、3月の結果でも9,700Bq/kg程度で、埋め立て処分ができずに場内保管しています。飛灰は、1日に1~2t発生します。県の提案している手賀沼流域下水道終末処理場での一時保管は早期実現が困難な状況です。また、今年度から始まる一般家庭の本格的な除染に伴い、除染土壌等の保管場所が必要となります。保管場所の確保に皆さまのご理解をお願いいたします。震災がれきについては、受け入れるべきと考えていますが、和名ヶ谷クリーンセンターでは基幹整備を控え、市全体の焼却能力に余裕がなく、受け入れを表明できません。被災地の皆さまに大変申し訳なく思っています。

本郷谷 健次

市民の皆さんの声を直接お聞きするため、市長専用のファクスと、市長室直通のメールボックスを設置しています。市政に関して感じていることや建設的なご意見をお寄せください(連絡先電話番号をお書き添えください)。
FAX 366-2301、Eメール mcmayor@city.matsudo.chiba.jp



春の防災予防運動に合わせ、新松戸駅前前で防火呼び掛けしました

防災活動を通じて地域に貢献

流通経済大学「防災ボランティアサークル」が活躍しています
流通経済大学新松戸キャンパスの学生が、防災ボランティアサークル「RKUファイヤファイターズ」を結成し、活動を行っています。同サークルは、防災・ボランティア活動の研究や実践を通して、キャンパス周辺地域や住民に対する社会貢献をしようとして、平成23年5月に発足しました。松戸市総合防災訓練や地域の防災訓練へ参加する他、大学で防災映画の上映やトークセッション等の防災イベントも主催しています。また、東日本大震災の被災地でもボランティア活動を行いました。地域社会と大学との懸け橋となることが期待されています。



AEDを使った救命救急講習

21世紀の森と広場「こめっこクラブ」会員募集



親子でお米作りを体験しませんか?

公園の田んぼで、田植えやかかし作り・脱穀など、昔ながらの手作業でお米づくりを体験します。無農薬の田んぼでは、バッタなどの生きものも観察できます。最終日には餅つきを行います。
活動日5月12日、6月16日、7月28日、9月22日、10月13日、11月3日の土曜日各10時~12時(最終日は14時まで)
対象市内の小学4~6年生で、保護者も一緒に全回参加できる人 定員25人(抽選)
申込期間4月13日(金) [必着] までに、往復ハガキに住所・氏名(ふりがな)・電話番号・学校名・学年・性別を記入して、〒270-2252松戸市千駄堀269 21世紀の森と広場パークセンター(☎345-8900)へ

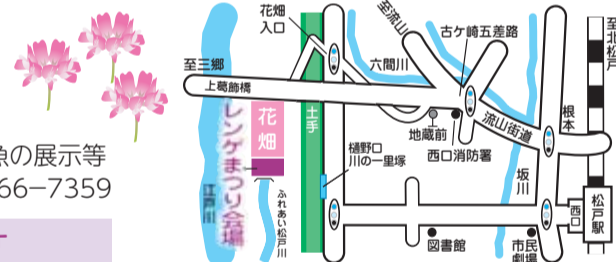
江戸川松戸フラワーライン レンゲまつり2012

4月21日(土) 10時~14時(雨天の場合は22日(日))
会場:古ヶ崎地先江戸川河川敷

フラワーボランティアや地元町会・河川愛護団体の皆さんが大切に育てたレンゲが咲き始めました。レンゲを眺めながら、春のひとときをお楽しみください。

内容バザー・模擬店・花の即売・江戸川の魚の展示等
同実行委員会事務局(河川清流課内) ☎366-7359

フラワーボランティアを募集しています



お気軽にご相談ください

今月の相談案内

※相談はすべて無料です。
閉庁日の相談はありません。

Table with 5 columns: 相談名, 期日, 時間, 会場, 問い合わせ. Lists various consultation services like 市政・一般民事, 法律相談, 交通事故, etc.

Table with 5 columns: 相談名, 期日, 時間, 会場, 問い合わせ. Lists various consultation services like 消費生活相談, 福祉なんでも相談, 労働相談, etc.

※公益通報者保護法による外部通報の受け付け、相談については市民相談課(☎366-7319)が窓口です。