

6月30日(木)は市・県民税(普通徴収)第1期の納期限です 収納課 ☎366-7325

発行/松戸市 編集/政策調整課広報担当室 〒271-8588 松戸市根本387-5 ☎047-366-1111 047-363-3200 e-mail info@city.matsudo.chiba.jp http://www.city.matsudo.chiba.jp

みんなで15%節電

東日本大震災の影響により、電力供給量(発電量)が大幅に減少し、需給のバランスがきわめて厳しい状況にあります。電力需要量(使用量)が電力供給量を上回ると大規模停電の恐れがあり、日常生活に多大な影響を及ぼします。

これを受けて政府では、国民・産業界が一丸となり、平等に努力してこの夏を乗り切るとの考え方により、夏季(7~9月)の平日午前9時から午後8時の電力使用量を前年同月比で15%節電することを求めています。

節電は地球温暖化防止にも繋がります。みんなで力をあわせ、この危機を乗り越えましょう。

環境計画課減CO2担当室 ☎366-7089

節電が必要な期間および時間帯

冷房の使用量が増加する「7~9月」に電力需要が増え、この期間の「平日午前9時~午後8時」にピークを迎えます。この期間および時間に電力供給量を超えないよう、節電をすることが必要です。

電力需要のピークを抑える方法

電力需要のピークを抑え、使用最大電力を削減するには2つの方法があります。

- 1 電力を使用する量を減らす = 節電
- 2 電力を使用する時間を変える = ピークをずらす

家庭での節電対策

窓に「すだれ」「よしず」や「緑のカーテン」などを設置 **10% 節電**

日中は照明を消し、夜間もできるだけ減らす **5% 節電**

冷房温度は28℃設定に(26℃から28℃に) **10% 節電**

テレビは省エネモードに設定する画面の輝度を下げ、必要なとき以外は消す **2% 節電**

エアコンを消して扇風機を利用する **50% 節電**

長時間使用しない電化製品のコンセントを抜く等、待機電力を削減する

冷蔵庫の設定温度を「強」から「中」にし、詰めすぎない **2% 節電**

家族全員で同じ部屋で過ごせば、エアコン・照明・テレビ等の節電に大きな効果があります

みんなと一緒に過ぐせん!

上あげた取り組みを全て実践すると...
照明 エアコン すだれ 冷蔵庫 テレビ **5% + 20% + 2% + 2% + 29% の節電!**

エアコンを消して扇風機を利用すると...
照明 エアコン 扇風機 冷蔵庫 テレビ **5% + 50% + 2% + 2% + 59% の節電!**

※熱中症などに気をつけて、無理のない範囲でお願いします。

市内の独自放射線測定 開始

環境保全課 ☎366-7337

市では、福島第一原発事故を受け放射線に対する関心が高まっていることから、5月23日から簡易測定器による独自の放射線測定を開始しましたので第1回目の測定結果をお知らせします。測定は引き続き別の場所でも行っています。詳しくは市のホームページや市公式twitter、まつど災害対策ニュース(市役所、各支所等に掲示)をご覧ください。

さらに市の測定に加え、千葉県や東葛6市では、広域的な放射線監視体制の整備を進めています。

この結果は、文部科学省などで実施しているモニタリングポストでの測定と、測定機器・測定高さが異なるため、この測定値と比較できるものではありません。

なお、参考として文部科学省が「福島県内の学校等の校舎・校庭等の利用判断における暫定的考え方について」で定めた屋外1時間当たり3.8マイクロシーベルトおよび「福島県内における児童生徒等が学校等において受ける線量低減に向けた当面の対応について」に記された福島県内における校庭等の土壌対策の助成の目安となる1時間当たり1.0マイクロシーベルトを下回っていますので、冷静な対応をお願いします。

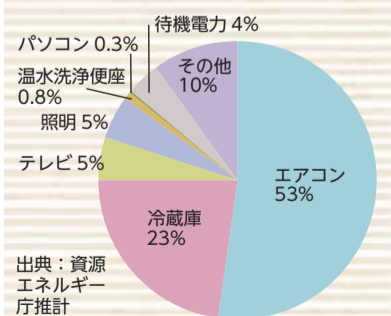
◆測定値の出し方

連続する5分間の平均値(スイッチを入れてから、2・3・4・5・6分後に表示される各1分間平均値5個の平均値)

第1回目(5月23日)の測定結果

地点(字名)	高さ(cm)	測定値(μSv/h)
松戸中央公園(岩瀬)	5	0.462
	100	0.400
21世紀の森と広場(千駄堀および八ヶ崎)	5	0.524
	100	0.400
古ヶ崎保育所(古ヶ崎)	5	0.230
	50	0.257
小金北保育所(中金杉)	5	0.362
	50	0.303
小金原保育所(小金原)	5	0.189
	50	0.195
	100	0.200
八柱保育所(臼暮)	5	0.333
	50	0.275
	100	0.259
牧の原保育所(牧の原)	5	0.197
	50	0.185
	100	0.192
六実保育所(六高台)	5	0.272
	50	0.222

夏の日中(午後2時頃)の消費電力(全世帯平均)



この他にもご家庭の事情にあったさまざまな節電の方法がありますので、詳しくは下記ホームページをご覧ください。

【政府の節電ポータルサイト】
http://setsuden.go.jp/

市は30%節電目標!

(通常開設施設を除く)

保育所や小・中学校、都市インフラ施設などは、通常どおりの業務を行います。市の施設全体として15%以上の削減をします。

取り組み期間 **7月1日(金)～9月30日(金)**

東日本大震災の影響による夏季の電力供給の不足に対応するため、本市は、「松戸市における夏季の電力需給対策の方針」を定め、これに基づいて節電計画を実施していきます。

市民の皆さんには不便をお掛けしますが、ご理解・ご協力をお願いします。

■財務本部企画管理室 ☎366-7315

1. 松戸版「サマータイム」の導入による公共施設の開設日時の変更

平日の電力需要の多い時間帯や日にちをずらすことで、ピーク時の消費電力量を削減します。開設日時が変更となる施設は下表のとおりです。

2. 公共施設の節電の取り組み強化

- (1)冷房…運転時間の短縮、冷房温度の原則29℃設定(従前28℃)
- (2)照明…原則として日中は照明を消灯(来客対応や業務を遂行する上でやむを得ない場合や、構造上不可能な箇所は除く)
- (3)事務機器等…パソコンの輪番停止、スタンバイモードの使用
- (4)その他の取り組み…エレベーターや自動販売機の一部停止、親水広場等の噴水の停止、緑のカーテンの設置(103施設)

3. 行政活動・事務について

7～9月に予定されている行事、イベント等は原則として10月以降に延期するか、中止とします。

また、行政事務も不急のものは7～9月を避けるとともに、時間外勤務の縮減に努めます。

4. その他

民間イベントについては、過度の自粛とならないよう、電力使用の時間帯・曜日などを考慮しつつ、公共施設が使用できる場合は積極的に実施してください。なお、開設日や開設時間が変更となる施設の詳細などについては、市ホームページでも紹介しています。

松戸版「サマータイム」を導入し、本庁舎などの開設時間が午前8時～午後4時30分に

●開設時間が変更となる施設

本庁舎(京葉ガスビル含む)、中央保健福祉センター、水道部小金庁舎(常盤平お客様センター含む)	《開設時間》 8:30～17:00 → 8:00～16:30
--	-----------------------------------

●開設時間および開設日の変更となる施設

常盤平支所・小金支所・小金原支所・六実支所・馬橋支所・新松戸支所・矢切支所・東部支所、小金保健福祉センター	《利用できない日》毎週日・月曜日(月曜日が祝日の場合は火曜日)、祝日 ※土曜日開設(支所は業務を一部縮小して開設) 《開設時間》8:30～17:00 → 8:00～16:30
常盤平市民センター・常盤平市民センター別館・小金原市民センター・小金原老人福祉センター・六実市民センター・新松戸市民センター	《利用できない日》毎週月曜日(月曜日が祝日の場合は火曜日) 《開設時間》市民センター 9:00～21:00(通常通り) 老人福祉センター 9:00～16:30(通常通り) ※詳しくは、常盤平・小金原・六実・新松戸の各支所へお問い合わせください。

●開設日の変更となる施設

※詳しくは各施設へお問い合わせください。

施設名	利用できない日	連絡先
明、小金、小金北、古ヶ崎、五香、東部、二十世紀が丘、馬橋、馬橋東、松飛台、稔台、八柱、八ヶ崎の各市民センター	平日のうち、月に5日間	明 ☎368-6700、小金 ☎343-8641、小金北 ☎343-3191、古ヶ崎 ☎367-7700、五香 ☎386-8300、東部 ☎391-3701、二十世紀が丘 ☎392-7021、馬橋 ☎342-9690、馬橋東 ☎346-2055、松飛台 ☎386-6000、稔台 ☎367-6420、八柱 ☎388-3570、八ヶ崎 ☎348-6667
ユーカリ交通公園	平日のうち、月に5日間	☎341-2707
矢切公民館	平日のうち、月に5日間	☎368-1214
女性センター	平日のうち、月に5日間	☎364-8778
勤労会館	平日のうち、月に5日間	☎365-9666
まつど市民活動サポートセンター	平日のうち、月に5日間	☎365-5522
矢切老人福祉センター	平日のうち、月に5日間	☎368-1508
東部スポーツパーク	平日のうち、月に5日間	☎391-0944
東部老人福祉センター	平日のうち、月に5日間	☎392-3701
クリーンセンター体育室	平日のうち、月に5日間	☎385-7100
六実高柳老人福祉センター	平日のうち、月に5日間	☎386-3478
和名ヶ谷スポーツセンター	平日のうち、月に5日間	☎391-5990
21世紀の森と広場	毎週木曜日	☎345-8900 ※8/18(木)は開設し、19(金)を閉設。
運動公園(体育館等屋内施設)・その他体育館(柿ノ木台公園・小金原・常盤平)	平日のうち、月に5日間	スポーツ課 ☎363-9241 ※屋外施設のナイターは使用できません。
博物館	毎週月曜日、月1回金曜日	☎384-8181
文化会館(森のホール)	8・9月の特定日	☎384-5050
市民劇場	特定日	☎368-0070
文化ホール	特定日	☎367-7810
青少年会館(および樋野口分館)	平日のうち、月に5日間	☎344-8556(樋野口分館 ☎369-0440)
戸定歴史館	平日のうち、月に5日間	☎362-2050
市民会館	平日のうち、月に5日間	☎368-1237
図書館本館・分館 子ども読書推進センター	平日のうち、月に5日間(8月は6日間) ※和名ヶ谷分館は別に週1日	本館 ☎365-5115 ※9/23(水)は稔台、矢切、馬橋、古ヶ崎、五香、明、六実、東部、馬橋東、八ヶ崎、小金北、松飛台、二十世紀が丘、八柱、和名ヶ谷の各分館は閉設。

※プールも開設日の変更となります。詳細は5ページをご覧ください。

各施設の問い合わせ先

中央保健福祉センター	☎366-7489
小金保健福祉センター	☎346-5601
水道部	☎341-0430
常盤平支所	☎387-2131
小金支所	☎341-5101
小金原支所	☎344-4151
六実支所	☎385-0113
馬橋支所	☎345-2131
新松戸支所	☎343-5111
矢切支所	☎362-3181
東部支所	☎392-3061

支所の土曜日開設時の取扱内容

7月1日(金)～9月30日(金)の間、支所の開設時間は午前8時から午後4時30分です。土曜日の受付業務は、平日と異なります(市民健康相談室は土曜日閉設)。

土曜日の受付業務

- ・住民票
- ・戸籍謄抄本
- ・住民異動届
- ・住基カードの発行
- ・印鑑登録および証明書
- ・戸籍届出等

※届出内容により、後日確認の上、正式に受理となる場合があります。詳しくは、各支所へお問い合わせください。



市の要請により、東京電力(株)が「家庭の節電対策出前講座」を開催

今夏の節電対策について、東京電力株式会社の担当者による出前講座を開催します。

実施期間 7月29日(金)までの午前10時～午後7時の間で1時間程度(土・日曜日は6月25日、7月3日のみ開催)

実施条件 10人以上の団体で、会場を用意できること

※申し込み件数等の状況により、スケジュール調整させていただきます。

☎電話で環境計画課減CO2担当室 ☎366-7089へ

事業所での節電対策

事業所(オフィスビル)でのエネルギーの消費割合は、事業所ごとに事情は異なりますので、どの機器がどのくらい電力を消費しているのか確認することが大切です。

契約電力が500kW以上の場合は、国から削減が義務付けられています。500kW未満の契約電力の場合は、経済産業省が公表している「小口需要家の節電行動計画の標準フォーマット」を参考に、節電に取り組みましょう。

【経済産業省 節電ホームページ】

☎ <http://www.meti.go.jp/setsuden/index.html>

平成22年度
下半期

財政事情

図財務本部企画管理室 ☎366-7315

平成22年度は、行財政改革計画の性格を併せ持った「第3次実施計画」の最終年度にあたり、財源の確保を図りながら効率的な行財政運営を行ってきました。いまだ財政見通しは厳しい状況が続きますが、本年度から始まる、施策の方向を示した「後期基本計画」と、それに基づく個別事業の短期的な事業計画である「第4次実施計画」を推進し、厳しい財政状況に柔軟に対応して住みよいまちづくりを目指します。

予算執行状況

一般会計

平成22年度の最終予算額(繰越分を除く)は1,276億7,142万2千円になりました。当初予算額は1,190億3千万円でしたが、その後5回の補正によって86億4,142万2千円を追加したものです。予算額に対して平成23年3月31日現在の収入済額は1,188億5,165万7千円で、収入率は93.1%です。

支出済額は1,158億8,140万3千円で執行率は90.8%です。

一般会計・歳入				
科目	予算現額	収入済額		構成比(%)
		金額	構成比(%)	
市 税	664億2,000万円	649億 403万6千円	54.6	
地方交付税	56億5,557万2千円	59億 675万8千円	5.0	
国庫支出金	232億 678万1千円	206億 746万5千円	17.3	
市 債	92億4,890万円	72億5,500万円	6.1	
そ の 他	231億4,016万9千円	201億7,839万8千円	17.0	
合 計	1,276億7,142万2千円	1,188億5,165万7千円	100.0	
		収入率	93.1	
繰 越 分	19億8,492万3千円	7億9,544万4千円	40.1	

一般会計・歳出				
科目	予算現額	支出済額		構成比(%)
		金額	構成比(%)	
総 務 費	178億4,118万9千円	164億9,622万5千円	14.2	
民 生 費	546億3,003万7千円	498億8,200万6千円	43.1	
衛 生 費	128億9,706万1千円	110億5,577万9千円	9.5	
土 木 費	105億8,535万2千円	87億1,266万6千円	7.5	
教 育 費	126億8,324万1千円	114億 624万5千円	9.8	
公 債 費	115億2,079万6千円	113億3,150万2千円	9.8	
消防費など	75億1,374万6千円	69億9,698万円	6.1	
合 計	1,276億7,142万2千円	1,158億8,140万3千円	100.0	
		執行率	90.8	
繰 越 分	19億8,492万3千円	15億4,144万5千円	77.7	

特別会計

特別会計予算の執行状況					
会計名	予算現額	収入済額	収入率(%)	支出済額	執行率(%)
国民健康保険特別会計	493億1,240万1千円	456億1,331万1千円	92.5	442億9,597万5千円	89.8
松戸競輪特別会計	204億6,261万6千円	128億 727万6千円	62.6	110億6,689万8千円	54.1
下水道事業特別会計	(3億2,798万9千円)	(3億2,798万9千円)	(100.0)	(3億2,763万2千円)	(99.9)
公設地方卸売市場事業特別会計	130億8,121万8千円	94億8,002万4千円	72.5	113億8,968万5千円	87.1
老人保健事業特別会計	2億4,558万1千円	2億5,210万3千円	102.7	2億 309万1千円	82.7
老人保健事業特別会計	5,002万8千円	4,902万1千円	98.0	3,820万2千円	76.4
駐車場事業特別会計	7,980万2千円	1億 96万6千円	126.5	6,016万円	75.4
介護保険特別会計	213億 985万6千円	192億5,350万1千円	90.4	192億4,724万3千円	90.3
後期高齢者医療特別会計	35億4,183万3千円	33億1,406万1千円	93.6	29億6,755万円	83.8
合 計	(3億2,798万9千円)	(3億2,798万9千円)	(100.0)	(3億2,763万2千円)	(99.9)
	1,080億8,333万5千円	908億7,026万3千円	84.1	892億6,880万4千円	82.6

※()内は、繰越明許費等です。

松戸競輪特別会計の支出済額のうち、1億5千万円を一般会計に繰り出しています。

企業会計

企業会計予算の執行状況				
	区分	予算現額	収入支出済額	収入執行率(%)
水道事業 会 計	収益的収入	15億6,272万2千円	15億5,785万8千円	99.7
	収益的支出	15億8,001万5千円	14億7,301万6千円	93.2
	資本的収入	4億5,118万8千円	4億5,049万円	99.8
病院事業 会 計	資本的支出	12億4,972万3千円	11億9,724万8千円	95.8
	収益的収入	169億6,147万3千円	163億5,676万1千円	96.4
	収益的支出	169億6,147万3千円	165億2,933万7千円	97.5
資本的収入	7億9,944万2千円	8億 897万6千円	101.2	
	資本的支出	11億8,235万2千円	11億4,416万1千円	96.8

※収入額が支出額に不足する額は、内部留保資金で補てんします。

特別・企業会計繰出金の状況 一般会計から下記の各会計へ繰り出して使用しています		
一般会計(款)	繰出金額	繰出先の会計名
民生費	39億7,755万1千円	国民健康保険特別会計
	32億 853万5千円	介護保険特別会計
	4億9,926万9千円	後期高齢者医療特別会計
衛生費	128万3千円	老人保健事業特別会計
	1億3,232万5千円	水道事業会計
商工費	26億6,223万円	病院事業会計
	6,975万3千円	公設地方卸売市場事業特別会計
土木費	32億4,417万円	下水道事業特別会計
合 計	137億9,511万6千円	

市税の住民負担状況		
区分	1世帯当たり	1人当たり
市 民 税	15万5,998円	6万9,368円
固定資産税	11万1,365円	4万9,521円
都市計画税	1万9,804円	8,806円
そ の 他	1万7,559円	7,808円
合 計	30万4,726円	13万5,503円

平成23年3月31日現在 登録人口	
人 口	47万8,986人
世 帯	21万2,992世帯
面 積	61.33km ²

市有財産の現在高 (平成23年3月31日現在)

市の財産には、土地や建物の他、特定の目的のために資金を積み立てたり、定額の資金を運用するために設けた基金などがあります。

- 1.基金
①土地開発基金48億円②財政調整基金53億9,824万3千円③高額療養費貸付基金1,500万円④学童災害共済基金1,345万2千円⑤松本清奨学基金4,281万5千円⑥福祉基金7,970万9千円⑦美術品等取得基金4億1,000万円⑧国民健康保険事業財政調整基金28億円⑨松戸市営白井聖地公園基金8,909万1千円⑩文化施設建設基金1億2,288万4千円⑪市債管理基金2,500万円⑫平和基金9,144万4千円⑬職員退職手当基金3億9,155万2千円⑭高額介護サービス費等貸付基金1,000万円⑮高志教育振興基金1億8,692万6千円⑯国民健康保険出産費資金貸付基金800万円⑰介護給付費等準備基金7億6,370万1千円⑱松戸競輪事業財政調整基金13億9,121万9千円⑲安全で安心なまちづくり基金4,061万3千円⑳緑地保全基金1億1,241万1千円㉑協働のまちづくり基金693万7千円㉒市立小学校及び中学校施設等耐震改修基金7,746万1千円㉓介護従事者処遇改善臨時特例基金1億262万5千円㉔病院施設整備基金2億2,860万7千円
- 2.有価証券および出資による権利…22億5,588万9千円
- 3.土地および建物…①土地3,175,383.27m²(うち土地開発基金15,920.89m²)②建物890,918.69m²
- 4.車両…総台数406台
①乗用車25台②貨物車67台③消防車71台④救急車13台⑤軽自動車154台⑥その他76台

地方債の現在高

(平成23年3月31日現在)

市は、教育・土木・社会福祉・衛生・消防など、各種事業を行っています。これらの経費は、市民の皆さんに負担していただく市税、国や県からの補助金など、その年度の収入で賄われています。しかし、事業の効果が後世にも及ぶものについては、将来の市民の皆さんにもその負担をしていただいた方が、税負担の公平を図ることができることから、市は国や銀行などから長期で返済する資金(地方債)を借りてそれを費用の一部に充てて事業を進めています。

今後とも、将来の財政負担を十分に考慮しながら地方債を活用していきます。

地方債の現在高…1,637億6,740万6千円

一般会計		869億8,032万円
土 木 債	174億3,296万4千円	
教 育 債	99億2,685万7千円	
衛 生 債	40億9,854万6千円	
総 務 債	15億2,520万円	
市民税減税補てん債	128億 568万3千円	
臨時財政対策債	376億8,622万8千円	
そ の 他	35億 484万2千円	
特別会計	674億5,833万8千円	
下 水 道 債	674億5,833万8千円	
企業会計	93億2,874万8千円	
病 院 事 業 債	55億2,140万7千円	
水 道 事 業 債	38億 734万1千円	

支援金ご協力をお願い

本市では、松戸市の被災者や松戸市に避難されている方の支援を迅速かつ効果的に行うため、支援金を募集しています。

各種団体や企業、個人の皆さまからの支援金は、生活支援や児童生徒の学用品等に活用させていただきます。支援金をお寄せいただいた皆さまに心からお礼申し上げます。

募集期間9月30日(金)まで

支援金募金箱の設置場所

- 市民課・市役所正面玄関、各支所=平日午前8時30分~午後5時(7月から各施設の開設時間内)
- 市役所守衛室前=常時
- 行政サービスセンター=平日午前10時~午後8時

☎総務課 ☎366-7305

6月26日(日) 相談会午前10時~正午 セミナー・交流会午後1時~4時 会場市民劇場 対象 管理組合・居住者等 費用無料
☎電話で千葉県マンシヨン管理士会事務局 ☎043・244・9091 (平日午前10時~午後5時)へ

6月26日(日)午前10時~午後2時 会場市民会館 定員先着二十人(MIEA会員優先) 費用千五百円、会員千円
6月21日(火)までに、電話で(助)松戸市国際交流協会 ☎366・7310へ

6月26日(日)午前10時~午後2時 会場市民会館 定員先着二十人
6月20日(日)午後3時から 会場市民会館 講師アリスコン・マッド 定員先着二十人 持動物裁縫セット、傘の骨を外してほどこいた布部分 費用五百円
☎電話で環境計画課減CO2担当室 ☎366・7089へ

6月24日(金)午後1時~5時 会場市民会館 講師アリスコン・マッド 定員先着二十人 持動物裁縫セット、傘の骨を外してほどこいた布部分 費用五百円
☎電話で環境計画課減CO2担当室 ☎366・7089へ

東日本大震災により住宅や家財などに損害を受けた場合の個人住民税の軽減措置

■雑損控除

東日本大震災により住宅・家財・自家用車などに損害を受けた人は、所得税と同様に損害金額に基づき計算した金額（保険金等で補てんされた金額を差し引いて計算）を所得から控除することにより、個人住民税の軽減を受けることができます。この軽減措置は、特例により平成23年度からの適用が受けられ、申告が必要ですが、平成22年分の雑損控除に係る所得税の申告を税務署にする人は、基本的に市への手続きは不要です。

- 必要書類
- ①被害を受けた資産、取得時期、取得価格がわかるもの
 - ②被害を受けた資産の取り壊し費用、除去費用などがわかるもの
 - ③被害を受けたことにより受け取る保険金などの金額がわかるもの
 - ④大震災により被害を受けたことがわかるもの（罹災証明など）

■2 減免

上記の雑損控除のほか、平成22年中の合計所得金額が1,000万円以下の納税義務者が所有する住宅が、大震災により被害を受け、松戸市の災害調査において全壊、大規模半壊または半壊と判定された人は、住民税が減免となる場合があります。なお、減免の可能性のある人には、市民税課より直接通知しています。

「ふるさと寄付金」の控除について

被災地の自治体への寄付金、自治体を通じての被災者への義援金は「ふるさと寄付金」として住民税・所得税の控除が受けられます。また、日本赤十字社や中央共同募金会等への義援金も「ふるさと寄付金」として控除が受けられますが、領収書などが必要となります。住民税の控除は寄付をした翌年度に適用となります。

■市民税課 ☎366-7322

監査結果を公表します

平成23年2月2日から2月18日までの期間に実施した定期監査結果の概要を公表します。

平成23年4月22日
松戸市監査委員 池田 明
同 三好 徹
同 山口 栄作
同 城所 正美

●定期監査
●監査の対象
●監査の結果

●監査の結果は、適正に執行されているものと認められた。なお、要望事項は次のとおり。

●住宅政策課 市営住宅使用料の徴収については、種々の方策により鋭意努力をされているところであるが、引き続き収納率の向上を図られることを要望する。

●建設総務課 占有料の徴収については、鋭意努力をされているところであるが、今後も制度に対する理解と協力を求めながら適切な方策をたて、未収金の解消を目指すよう要望する。

●下水道維持課 受益者負担金および下水道使用料の徴収については、鋭意努力をされているところであるが、引き続き制度に対する市民の理解と協力を求めながら適切な方策をたて、より一層、収納率の向上を目指すよう要望する。

●介護支援課 保険料の徴収については、鋭意努力をされているところであるが、市民の理解と協力を求めながら、引き続き収納率の向上を目指し、種々の方策を推進されるよう要望する。

●保険課 保険料の徴収については、鋭意努力をされているところであるが、引き続き収納率の向上を目指し、市民の理解と協力を求めながら、今後も種々の方策を推進されるよう要望する。

●保育課 保育料の徴収については、鋭意努力をされているところであるが、今後も収納率の向上を目指し、市民の理解と協力を求めながら、種々の方策を推進されるよう要望する。

※監査結果の全文は、行政資料センターおよび市のホームページで閲覧できます。

■監査委員事務局 ☎366-7385

住基カードに機能を加えませんか？

インターネットで行政手続きができる 公的個人認証サービス

公的個人認証サービスとは、自宅や職場のパソコンからインターネットを通じ、安全確実な行政手続きを行うための本人確認の手段です。他人による成り済ましや通信途中での改ざんなどを防ぎ、手続きの簡略化や、窓口に来なくても手続きを行うことができるなどの利点があります。

このサービスを利用するために必要な「電子証明書」は都道府県知事が発行し、住民基本台帳カード（以下、「住基カード」）に記録します。電子証明書の有効期間は3年（住基カードは10年）です。

電子証明書の申請方法

申請できる人…市内に住居登録がある人 申請場所…市民課（支所・行政サービスセンターでは扱いません） 申請に必要なもの…①住基カード（子育てみらいカードも可）②運転免許証やパスポートなど公的機関が発行する顔写真付きの証明書（写真付き住基カード・子育てみらいカードの場合は不要） 費用…500円（住基カード・子育てみらいカードを持っていない人は、カード申請費用500円が別に必要です）

※顔写真付きの証明書を持っていない人や、本人が手続きに来られない場合は、お問い合わせください。

インターネットで行政手続きをするには…インターネットを利用できるパソコンとICカードの読み取り装置（ICカードリーダー）が必要です。電子証明書でできる行政手続き…国税・社会保険・雇用・医療などに関する諸手続き、総務省・国土交通省・法務省所管の諸手続きなど

※詳細は「公的個人認証サービス都道府県協議会」のホームページ（<http://www.jpki.go.jp/>）をご覧ください。

■市民課 ☎366-7340

すぐやる課から 正しい知識を持ちましょう

初夏から秋にかけてハチの活動が活発化し、軒下などいろいろな場所に巣を作ります。ハチの特徴を知り、それぞれの種類に合わせた対処をしましょう。

ミツバチ 危険性は少なく、2・3日するとどこかに飛び去ります。少し様子を見てください。

アシナガバチ 体は細長く、長い足をダラリとたらしながら飛んでいます。夜や寒い日はあまり飛ばないので、巣が小さいうちは、市販の殺虫剤で駆除できます。

スズメバチ 体が大きく、飛行経路に入ると刺されます。巣（しま模様）に近寄ると攻撃してきますので、十分に注意してください。

※ハチに刺されてしまったら、慌てずすぐに毒を絞り出して、水で傷口をよく洗い、冷やしてください。その後必ず、皮膚科にいってください。

※玄関の軒下など、日常生活に支障がある場所に巣ができた場合はご連絡ください。

■すぐやる課 ☎366-7302

平和 短歌・俳句・川柳・絵ハガキの作品募集

テーマ国際平和または戦時中の暮らしに関するもの 応募資格市内在住・在勤の人

※作品は、平和パネル・ポスター展〔7月22日(金)～8月4日(木)、松戸駅市民ギャラリー〕で展示します。

※作品の著作権は市に属し、作品の返却はできません。

■6月30日(木)〔必着〕までに、ハガキに①作品（短歌・俳句・川柳は区別を記載し、1人ハガキ1枚に2作品まで。絵は官製ハガキ、または同サイズの用紙で）②住所③氏名④年齢⑤電話番号を記入して、〒271-8588松戸市役所 総務課（☎366-7305）へ

- 市等からのお知らせ
- 都立八柱霊園の利用者を募集

募集期間7月1日(金)～14日(木)
募集数三百カ所（一般埋葬施設）申込書配布場所6月27日(月)7月14日(木)に市役所市民課・保健福祉課・各支所、八柱霊園管理事務所等 申込資格次のすべてを満たす人①埋葬すべき遺骨があり、申込者が申込遺骨の親族である②申込者が祭祀の主宰者（葬儀の喪主等）である③申込者が松戸市または都内に5年以上継続して居住している

■募集期間内に①専用の申込書を送付②東京都公園協会ホームページで（要事前登録、登録は6月27日(月)開始）

■同会霊園課 ☎03-3232-3151
 - 東松戸ゆいの花公園の講座

①7月5日(火)1午後1時～2時(2)午後2時30分～3時30分②7月8日(金)午前10時～11時30分

会場同園マダノリアハウス内容①ラベンダースティックをつくる②涼を演出する夏の寄せ植え 講師①松戸ハープボランテニア②フラワーショップエグゼクティブプロデューサー・福岡美津江氏 定員各先着①十二人②十人 費用①三百円②二百五十円

■電話で同園管理センター ☎384-4187へ
 - 市立図書館本館は蔵書点検作業のため、6月28日(火)～7月1日(金)の間休館します

分館は通常通り開館します。 ※6月30日(木)は館内整理のため全館休館。

■市立図書館 ☎365-5115
 - 植木の剪定

7～9月までの植木剪定・枝おろし・刈り込みの予約（月百件程度）を受け付けます。

■電話でシルバー人材センター ☎330-5005へ
 - 松戸産の新鮮野菜を販売「軽トラ市」

6・7月の毎週土曜日9時～10時（雨天決行、荒天時は中止）会場JAとうかつ中央古ヶ崎支店（古ヶ崎市民センター横）

■JAとうかつ中央経済センター ☎341-5151
 - 地デジ臨時相談コーナーを常設します

期間6月15日(水)～8月26日(金)の平日午前9時30分～正午、午後1時～4時30分（7月16日(土)・17日(日)・18日(祝)・23日(土)・24日(日)・30日(土)・31日(日)は開催）

会場市役所一階連絡通路

■電話でサポ千葉 ☎043-333-7100（午前9時～午後9時、土・日曜日、祝日は午後6時まで）
 - 世帯全員が市民税非課税世帯に地デジチューナー一台無償給付

7月24日(日)（消印有効）までに、所定の申込用紙に必要書類を添付して総務省地デジチューナー支援実施センター ☎0570-023724（午前9時～午後9時、土・日曜日・祝日は午後6時まで）へ
 - ジョブカフェちば共催「面接練習セミナーin松戸」

7月11日(月)午後1時～3時30分 会場勤労会館 対象おおむね十五歳～三十九歳の人 定員先着二十人 費用無料

■電話で商工観光課 ☎366-7327へ
 - 住民基本台帳の一部の写しの閲覧状況を公表

住民基本台帳法第十一条および第十一條の二に基づく住民基本台帳の一部の写しの閲覧状況は、市のホームページに掲載しています。

■市民課 ☎366-7340

7月の児童福祉館・こども館・催し物

※費用のないものは無料。
 ※わくわく広場(乳幼児の親子遊びの会)の、わんぱく組は2歳以上、よちよち組は9カ月以上～2歳未満、はいはい組は8カ月以下の親子が対象。

常盤平児童福祉館 ☎387-3320

わくわく広場 (わんぱく組) 6日(水)・13日(水)午前10時30分～11時30分 (よちよち組) 7日(木)・14日(木)午前10時30分～11時 (はいはい組) 1日(金)・15日(金)午前10時30分～11時

パソコン教室 23日(土)午前10時～11時30分、午後1時15分～2時45分 内容親子でTシャツ作り 対象5歳以上の子と保護者 定員各先着2組 囲電話で同館へ

中高生の広場 (TAPS) 9日(土)・23日(土)午後5時～7時 内容DVD鑑賞、WiiFit

移動児童館 ☎387-3320

わくわく広場 六実市民センター 12日(火)午前10時～11時45分 東部スポーツパーク 6日(水)・13日(水)午前10時～正午 小金北市民センター 7日(木)・14日(木) (なかよし組) 午前10時20分から (わんぱく組) 午前11時から 稔台市民センター 1日～15日の毎週金曜日 (なかよし組) 午前10時20分から (わんぱく組) 午前11時から 内容体操・手遊びなど

あそぼう会 柿ノ木公園体育館 6日(水)・13日(水)午後3時15分～4時45分 馬橋市民センター 7日(木)・14日(木)午後3時15分～5時 稔台市民センター 1日～15日の毎週金曜日午後3時～5時 内容おはなし会・なつまつり 対象小学生

土曜移動児童館 古ヶ崎市民センター 16日(土)①午前10時～正午②午後1時30分～4時30分 内容①わくわく広場(ボールあそび)②あそぼう会(スライムを作ろう) 対象①乳幼児と保護者②小学生

根木内こども館 ☎315-2985

おもしろ探検くらぶ 9日(土)午後3時～4時30分 内容映画会 対象3歳以上

おもちゃのクリニック 12日(火)午後2時～4時

ひょうたんの会 13日(水)午後2時～2時30分 内容手遊びとお話 対象乳幼児と保護者

野菊野こども館 ☎331-1144

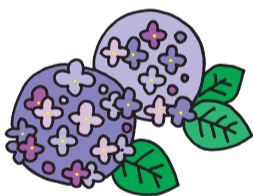
赤ちゃん広場 5日(火)午後1時30分～3時 内容ママ友つらう! 対象0歳児と保護者

のぎっこひろば 17日(木)午後1時30分～3時 内容おもいっきり公園あそび 対象幼児と保護者、小学生

千葉大園芸学部自然観察会 18日(金)午前9時30分～正午 対象小学生以上(4年生以下は保護者同伴)

定員先着35人 費用200円

囲6月15日(水)午後1時30分から、電話で同館へ



7月1日(金)～8月31日(水) 屋外市営プールがオープン

運動公園プール ☎363-9554

東部スポーツパークプール ☎391-0944

新松戸プール(青少年会館隣) ☎342-9332

※各プールの電話番号はオープン期間専用のものもあります。

※中央公園プールは、震災の影響で利用できません。



●利用時間(各回総入れ替え制)

1回目=午前9時～11時、
 2回目=正午～午後2時、3回目=午後3時～5時
 ※7月1日(金)～15日(金)の間(土・日曜日、祝日を除く)は、1回目はありません。
 ※気象条件等により、中止または時間帯の変更があります。

●利用料金(2時間) 大人200円、中学生以下50円
 ※運動公園プール・新松戸プールは、7月1日(金)～18日(祝)の間、試行的に中学生以下は無料です。

●利用できない日

運動公園プール・新松戸プール=7月4日(月)・11日(月)・21日(木)・25日(月)・27日(水)、8月4日(木)・11日(木)・18日(木)・22日(月)・25日(木)
 ※運動公園プールは、7月9日(土)・28日(木)〔雨天の場合29日(金)へ順延〕・31日(日)、8月24日(水)は水泳大会のため、利用できません。
 東部スポーツパーク=7月4日(月)・11日(月)・19日(火)・25日(月)・27日(水)、8月1日(月)・8日(月)・15日(月)・22日(月)・29日(月)

安全に利用するために

- 風邪や目の病気、その他伝染病の人は泳げません。
- 幼児等は保護者の同伴が必要です(おむつが取れていない幼児はご遠慮ください)。
- 50m(または25m) プールでの遊泳は小学4年生以上の人に限り(3年生以下でも保護者が同伴なら可)。
- 浮き輪類は子どもプールでのみ使えます。
- 係員の指示には必ず従ってください。

一年中泳げる温水プールへ行こう

クリーンセンター内温水プール(高柳新田) ☎385-7100

●利用時間(各回総入れ替え制)
 1回目=午前9時～11時、2回目=正午～午後2時、3回目=午後3時～5時

●利用料金(2時間) 大人400円、中学生以下100円
 ※回数券あり(11回綴り大人4,000円、中学生以下1,000円)

●定休日月曜日(祝日の場合は翌日)、年末年始、7月29日(金)、9月8日(木)

和名ヶ谷スポーツセンター温水プール ☎391-5990

●利用時間午前9時～午後9時
 ●利用料金(1時間) 大人300円、中学生以下100円。以後30分増すごとに大人150円、中学生以下50円

●定休日第3月曜日(祝日の場合は翌日)、年末年始
 ※7～9月の間は、上記に加え、毎週木曜日〔9月29日を除く〕

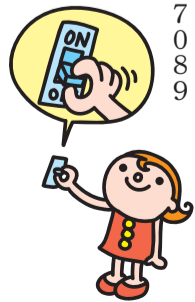


松戸地域職業訓練センター講座

講座名	日時
①初めてのWindows	7/4(月)～7(木)☆
②Wordを使った文書作成講座	7/11(月)～14(木)☆
③学んで活かそうWord講座	7/19(火)～22(金)☆
④Word応用講座	7/25(月)・26(火)☆★
⑤Excelを使った表計算講座	7/11(月)～14(木)★
⑥Excel応用講座	7/19(火)～22(金)★
⑦Excel活用講座	7/2(土)・9(土)☆★
⑧PowerPoint基礎講座	7/4(月)～7(木)★
⑨パソコンを使ってみよう	7/27(水)☆★

時間☆=午前9時30分、★=午後1時30分からの各3時間 使用OS Windows7 対象③④⑥⑦は経験者、⑨は60歳以上の人 定員各先着①～⑧10人⑨6人 費用①～⑧各12,000円⑨7,000円(会員価格あり)
 ※パソコン講座は開始日程の7日前に締め切り。
 ※2級建築士(製図)・マンション管理士管理業務主任者受験講座・日曜大工講座もあります。
 囲6月20日(月)午前9時から、受講料を添えて直接同センター(小金原1の19の3、☎349-3200)へ

■松戸税務署からのお知らせ
 大震災により被害を受けた人は、手続きを行うことで所得税が還付となる場合があります。その他源泉所得税の徴収猶予や還付、廃車となった自動車の自動車重量税の還付などの特例があります。
 ※詳細は国税庁のホームページをご覧ください。
 松戸税務署 ☎363-1171



■松戸市地球温暖化対策地域推進計画推進委員会
 6月29日(水)午後2時から会場教育委員会五階会議室 傍聴定員先着五人
 環境計画課減CO2担当室 ☎366-7089

■テクノ21地域ふれあいまつり
 6月26日(日)〔雨天決行〕午前10時～午後4時 会場松戸地域職業訓練センター(テクノ21) 内容木工製品販売、物作り体験、子どもの遊び場等
 ※車での来場はご遠慮を。
 同センター ☎349-3200

■夏休みボランティア体験講座「Let's体験!!2011」
 オリエンテーション7月9日(土)午前9時30分から 会場まつど市民活動サポートセンター 対象中学生・二十代の人 定員先着百人 費用二百八十円(保険料)
 囲7月8日(金)までに、直接同センター(☎365-5522(第一)・三水曜日)は定休日)へ

■小金市民センター内施設の休館
 エレベーター設置等改修工事の実施に伴い、10月1日(土)～平成24年3月31日(土)の間、図書館小金分館一階視聴覚室および駐車場を全面閉鎖し、小金市民センター二階和室、茶室の貸し出しを中止します。
 ※図書室および一階ながいき室・二階ホール・会議室・料理教室は通常通り。
 同小金支所 ☎341-5101

■NPO・市民活動見本市実行委員を募集
 市民活動団体と市民との出会いの場となる見本市の企画や運営に関わる実行委員として参加してみませんか。
 第一回実行委員会7月19日(火)会場まつど市民活動サポートセンター
 囲7月18日(祝)までに、電話で同センター(☎365-5522(第一)・三水曜日は定休日)へ



あなたの健康

359

現代社会で働く人のうつ病対策 (心身医学シリーズ)

昨今の働く人々を取り巻く環境は、社会的にも心理的にも実に厳しい状況におかれているので、心の健康が不調、不全に陥りやすいといえます。

企業の現場で特に対応が迫られているのはうつ病です。その患者数の増加、罹患(りかん)による生産力の低下、事故、欠勤と問題が山積みしています。そこでもう一度、自己診断法で「うつ病」を診断してみましょう。

- ①一般的に不定愁訴といわれることの多い、さまざまな身体症状がでる
- ②精神的な乱れを示す異常や症状が出る
- ③異常や症状には日内変動がある
- ④症状が複数であることが多い
- ⑤性格的に、うつ病になりやすいタイプである
- ⑥異常や症状が出た際に、何かきっかけとなる「できごと」がある
- ⑦逆に、昇進、家の新築などの「幸せなできごと」があり、それが心理的な負担になっている
- ⑧気分の落ち込みを季節的に繰り返す

このような条件にあてはまるほど、うつ病が疑われるケースは濃くなると考えられます。眠れていない、元気がない、顔色がさえない、口数が少なくなった、朝何をするのもおっくうだ、帰宅後疲れがひどい、休日でも疲れているようでゴロゴロしている、食欲がなくやせてきた、性欲も落ちた、悲観的なことを言う、話しかけても生返事しかしない、このような態度の多くは、何か心身に異常が生じているのではないかと思わせるものです。自分の精神状態がいまどのような状態にあるのか、それを客観的に捉えることは、口で言うほど容易なことではありません。

そこで医師たちは、これまで精神状態を分析する手がかりとして、問診だけでなく、さまざまな方法によって、受診者の心の状態を調べる工夫を考案してきました。その一つにSRQ-Dといって質問項目をチェックすることで、自分の抑うつ尺度を自己判定するスクリーニングテストも開発されています。

この抑うつ自己評価尺度については、次回の心身医学シリーズでお話をします。

松戸市医師会 URL <http://www.matsudo-med.or.jp/>

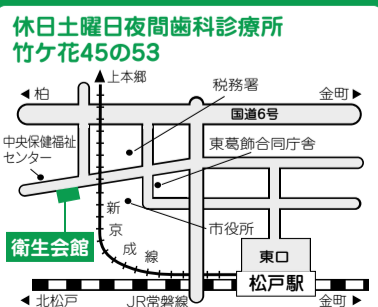
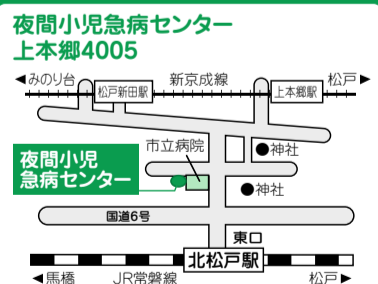
松戸健康福祉センター(松戸保健所)各種無料相談

相談名(原則予約制)	日時	予約・問い合わせ	
女性のための健康相談	7/6(水) 13:30~15:30	☎361-2138	
不妊相談	電話(予約不要)		7/21(水) 9:00~14:30
	来所		7/12(火) 13:30~15:00
思春期相談	7/27(水) 14:00~16:30		☎361-2139
精神保健福祉相談	7/12(火)・25(月) 14:00~16:00		
酒害相談	7/21(水) 14:00~17:00	☎361-6651	
エイズ検査	即日検査		7/5(火)・19(水) 13:30~14:30
	夜間検査	7/19(水) 17:30~19:00	
DV相談	電話(予約不要)	月~金曜日 9:00~17:00	
	来所		

問同センター☎361-2121(代)

救急医療体制

- ◆**テレホン案内サービス**
☎366-0010
〔当日の医療機関(待機病院、休日在宅当直医、夜間小児急病センター、休日土曜日夜間歯科診療所等)を案内〕
平日 午後4時30分~翌日午前9時
休日と土曜日 午前9時~翌日午前9時
- ◆**夜間小児急病センター(小児初期内科系疾患)**
☎360-8900
市立病院となり
毎日午後6時~11時
- ◆**休日土曜日夜間歯科診療所**
☎365-3430
衛生会館2階
午後8時~11時
※電話番号のかけ間違いにご注意ください。



健康ファイル

「きっときてかっきて」言葉遊びで、脳を活性化しよう

7月5日(火)午前10時~正午 会場常盤平市民センター 費用無料
問電話で常盤平地区在宅介護支援センター☎394-5225へ

若さを保つ健康体操(全4回)

7月5日~26日の毎週火曜日午前10時~11時
30分 会場新松戸市民センター 講師要介護予防運動指導士・松本ゆう子氏 対象おおむね65歳以上で初めて参加する人 定員先着20人 費用無料
問電話で新松戸地区在宅介護支援センター☎346-2500へ



理学療法士による健康づくりセミナー「姿勢を正して、痛みとサヨナラ」

6月30日(木)午後1時30分~3時30分 会場中央保健福祉センター 対象市内在住の人 定員先着50人 費用無料
問電話で保健福祉課☎366-7486へ

小児慢性特定疾患治療研究事業継続申請の受け付け

受付期間7月29日(金)まで(土・日曜日、祝日を除く)の午前9時~11時30分、午後1時~4時30分 受付場所松戸健康福祉センター地域保健福祉課 対象松戸・流山・我孫子市在住の小児慢性特定疾患受給者
※医療受診券発行に2~3カ月程要するため、受付期間内に手続きをしてください。詳細は松戸健康福祉センターのホームページをご覧ください。問同課☎361-2138

特定疾患医療受給者票更新手続きの受け付け

受付期間7月29日(金)まで(土・日曜日、祝日を除く)の午前9時~11時30分、午後1時~4時 受付場所松戸健康福祉センター健康生活支援課 問同課☎361-2139

高校2年生に相当する年齢の人で、修学旅行等で海外に行く場合は麻しん・風しん混合(MR)の定期予防接種が受けられます

対象高校2年生相当の年齢(平成6年4月2日~平成7年4月1日生まれ)で修学旅行等で海外に行く人。*麻しん・風しんの両方にかかったことのある人、麻しん・風しんの予防接種を2回受けている人は受ける必要はありません。申込方法①保健福祉課予防衛生班(中央保健福祉センター3階)で直接申し込み(即日発行)②各支所の市民健康相談室で申し込み(後日郵送)③ハガキで、下記事項を記載し申し込み ハガキ記入要領【あて先】〒271-0072松戸市竹ヶ花74の3中央保健福祉センター内 保健福祉課予防衛生班【裏】MR予防接種の申し込み・郵便番号・住所・保護者氏名・子どもの氏名・子どもの生年月日(学年)・電話番号・申請理由 問保健福祉課予防衛生班☎366-7484

市立病院耳鼻咽喉科外来は、6月23日(木)・24日(金)に全休診します

問市立病院耳鼻咽喉科外来☎363-2171(内線1134)

いきいきシニア楽しいクッキング教室

日時	会場	定員	申し込み先
6/28(火)	10:00~13:00	常盤平保健福祉センター	☎384-1333
6/30(木)		中央保健福祉センター	☎366-7489
7/8(金)		小金保健福祉センター	☎346-5601

対象市内在住の60歳以上の人 持ち物エプロン・三角きん・ふきん2枚・手ふきタオル 費用無料
問6月15日(火)午前9時から、電話で各保健福祉センターへ

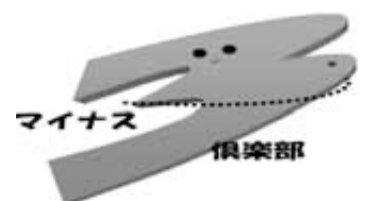
“マイナス3倶楽部”で、今年こそメタボから脱出!

松戸市国民健康保険に加入している40歳から74歳までの人を対象に、内臓脂肪症候群(メタボリック・シンドローム)に焦点をあてた特定健康診査を実施しています。

特定健康診査の結果、メタボリック・シンドロームおよびメタボリック・シンドローム予備群と判定された人には、黄色の特定保健指導利用券と“マイナス3倶楽部(特定保健指導)”のご案内を送付しています。

体重マイナス3kgを目指す“マイナス3倶楽部”では、学習会(個別・集団)、野菜料理の試食、簡単で楽しい運動などのカリキュラムを用意しています。

特定保健指導利用券が届いている人は、ぜひお申し込みください。参加費は無料です。 問保健福祉課健診担当室☎366-7487



ユ-カリひろば

このコーナーは市民団体等からのお知らせです(●マークは社会教育関係団体、助成マークは市民活動助成事業です)
日…日時、日程 会…会場 内…内容 講…講師 対…対象 定…定員 持…持ち物
費…費用(記載のないものは無料) 申…申込方法、申込先 問…問合せ先



◆人形劇を楽しむ会

日6月18日(土)午前10時～11時 会
しんまつど幼稚園 定先着250人 問
育てる会おはなしきゃらばん・田畑 ☎
344-4199

◆稔台フレンド寄席

日①6月18日(土)②7月16日(土)各午後
7時開演 会オオイ文化センター(新京
成みのり台駅下車) 内①春風亭吉好②
山遊亭くま八 費各200円 問同クラ
ブ・小林 ☎367-6579

●グラウンド・ゴルフ教室

日6月19日(日)午前9時～正午 会新松
戸西小学校 申直接会場で 問体育指
導委員・宮崎 ☎346-4327

●ファミリースポーツ教室

日6月19日(日)午前9時～正午 会新松
戸西小学校 申直接会場で 問体育指
導委員・林 ☎349-4561

◆合唱の集い

日6月19日(日)午前9時50分～午後7
時 会柏市民文化会館 費250円
申電話で柏市合唱連盟・高宮 ☎090-
4243-3141

◆歴史学講座「古代ローマ帝国は極東の絹を熱望した」

日6月19日(日)午後1時45分～4時45
分 会市民会館 定先着30人 申
電話で創世・小嶋 ☎090-1261-
7366

●健康体操教室

日6月21日(火)・28日(火)午前9時20分
～10時50分 会和名ヶ谷スポーツセ
ンター 対中高年の女性 定先着5人
費各500円 申直接会場で 問健康体
操コスモス・坂口 ☎391-2864

●健康体操教室

日6月22日、7月6日・13日の水曜日
午前9時30分～11時 会小金原体育
館 対成人 費各500円 申電話で健
康体操さざんか・高橋 ☎344-1401

◆朗読サークル「ひまわり」発表会

日6月23日(木)午後1時30分から(1時
45分開演) 会ゆうまつど 問同サー
クル・葦津(あしづ) ☎346-3246

◆おいしいパン作り

日6月24日(金)午前9時～正午 会市民
会館 定先着15人 費1,600円 申
電話で手作りパンの会・本吉 ☎090-
3815-8018

●子ども盆太鼓教室(全3回)

日6月25日(土)、7月3日(日)・9日(土)午前
10時～11時 会八柱門前町会会館
対小学生 対バチ 問御陣屋太鼓の
会・内田 ☎090-4438-9865

◆不登校を理解する講演会

日6月25日(土)午後1時～4時30分 会
稔台市民センター 定先着80人 費
1,000円 問不登校問題を考える東葛
の会 ☎361-8757

助成 防災とバリアフリー～3.11大地震の身近な体験から学ぶ～意見交換会

日6月25日(土)午後1時30分～午後4
時 会稔台市民センター 申電話また
はファクスでバリアフリーまつど市民
会議・室谷 ☎385-6437

◆花の高原・信州八ヶ峰ハイク

日6月26日(日)午前6時JR馬橋駅集合、
午後8時解散 定先着15人 費6,800
円 申電話で松戸フラワー登山の会・
泉 ☎090-4054-8318

●親子体操教室

日6月26日(日)、7月24日(日)〔全2回〕
午前10時～11時30分 会新松戸西
小学校 対5歳以上の未就学児童と保
護者 定先着20組 申電話で体育指
導委員・高田 ☎090-8496-3396

●合唱交歓会

日6月26日(日)午前11時30分～午後6
時10分 会森のホール21 内30団
体による合唱 問松戸市音楽協会合唱
連盟・加藤 ☎384-6079

◆高次脳機能障害の勉強会

日6月26日(日)午後1時30分開演 会
柏市中央公民館 講帝京平成大学教
授・中島恵子氏 定先着180人 費
200円 問東葛菜の花「高次脳機能
障害者と家族の会」・綿貫 ☎04-
7174-3998

●スポレク祭

日6月26日(日)午前9時～正午 会稔台
小学校 内グラウンド・ゴルフ他 対
小学生以上 申直接会場で 問体育指
導委員・藤井 ☎363-9817

●押し花作品展～花たちの語らい～

日6月28日(火)～7月3日(日)午前9時30
分～午後4時30分 会21世紀の森と
広場パークセンター ※6月30日(木)午
後1時～3時に無料キーホルダー作りあり
問押し花サークル桜・渡邊 ☎384-
3552

◆ヴァイオリンコンサート

日6月30日(木)午後2時～3時50分
会森のホール21 定先着100人 申
ファクスに氏名・ファクス番号・人数
を記入して、明生情報ビジネス専門学
校 ☎348-8172

◆ウクレレを楽しむ会(各全8回)

日①7月1日～8月19日の毎週金曜日
午後2時～4時②6月22日～8月10日
の毎週水曜日午後7時～9時 会馬橋市
民センター 対①初心者②経験者 定
各先着①8人②5人 費各6,000円
申電話でNPO人材パワーアップセン
ター・金子 ☎341-6643

◆講演会「食品の放射能汚染と安全性」

日7月1日(金)午後2時30分～4時 会
千葉大学園芸学部 問元川崎検疫所所
長・太田周司氏 定先着20人 申電話
で食品の安全安心を考える市民の会・
古宮 ☎090-9963-8980

◆小金街並み文化交流協会「枝豆の会」

日7月2日(土)午後1時～3時30分 会
本土寺境内 内地元特産品の枝豆「湯
上り娘」の試食会 定700人 費前売
り券1,000円 問同会事務局・石井 ☎
341-7637

◆フラッグバトン教室

日7月2日(土)午後3時～5時 会和名ヶ
谷スポーツセンター 定先着20人
費500円 申電話でピンクダイヤモン
ズ・渡部 ☎090-2748-5305

●楽しく走ろう 3時間走

日7月3日(日)午前7時～11時〔雨天決
行〕 会運動公園武道館前広場 内1周1
kmの公園内周回コースのラン&ウォー
ク 申当日午前7時～7時45分の間に
会場で 問松戸健走会・斉藤 ☎343-
3010(午後7時以降)

●スポレク地域祭
日7月3日(日)午前9時～正午 会常盤平
第一小学校 内グラウンド・ゴルフ、
親子ソフトバレー 申直接会場で 問
体育指導委員・内田 ☎388-8868

◆親子でクッキング

日7月3日(日)午前10時30分～午後2
時 会市民会館 対ひとり親家庭の親
子 対エプロン 費1組500円(子ども
が複数の場合は、2人目以降100円
ずつ加算) 申電話でピーチ・クラブ・
福井 ☎364-8695

●ワルツ・ルンバ講習会(全6回)

日7月7日～8月11日の毎週木曜日出
後7時～9時 会稔台市民センター
対初・中級者 費5,000円 問クルミ
ダンスサークル・大場 ☎070-5552-
8372

●市民水泳大会

日7月31日(日)午前9時から 会運動公
園プール 内年齢別、種目別(リレー
を除き1人4種目まで) 対市内在住・在
勤の小学生以上 費1種目400円(リ
レーは無料) 申費用を添えて6月26
日(日)午後1時～3時の間に運動公園プ
ールまたは6月18日(土)～26日(日)午前10
時～午後7時の間にユアーススポーツ新
松戸・濱田(☎347-0505)へ

◆年金・労務問題相談会

日毎週日曜日午前10時～午後3時 会
千葉県社会保険労務士会東葛支部事務
局(松戸年金事務所隣り) 定1日8人
(要予約) 申電話で同事務局 ☎345-
9992(平日の午前10時～午後3時)へ

◆NPO若草会カウンセリング

日毎月第4土曜日午前10時～午後3
時 会同会事務所(新京成みのり台駅
下車) 対精神障がい・ひきこもりに悩
む人、その家族 費3,000円 申電話
で同会・坂井 ☎368-3345

サークルメンバー募集

さつき会(盆栽)

日年2回(春と秋に展示会) 会常盤平市
民センター 費年4,000円(入会金500
円) 問山下 ☎392-8103(昼間のみ)

木彫 杉の会

日毎月第1・3金曜日正午～午後5時 会
市民会館 費月3,000円(入会金2,000
円) 問武内 ☎387-7297

一謡会(能楽の謡曲)

日月2回月曜日午後1時～9時 会矢切公
民館 費月3,000円(入会金2,000円)
問小林 ☎343-7021

アンサンブル・ジュネス(女声コーラス)

日毎月4回金曜日午後1時～4時 会市民
会館 費月5,000円(入会金なし) 問高橋
☎04-7158-1878

新松戸女声コーラス

日毎週水曜日午前10時～正午 会しん
まつど幼稚園 費月3,000円(入会金な
し) 問多賀 ☎344-5619

松戸七宝焼サークル

日毎週金曜日午前10時～正午 会矢切公
民館 費月500円(入会金2,000円)
問藤本 ☎391-1917

新松戸踏友会(社交ダンス)

日毎週木曜日午後7時～9時 会新松戸市
民センター 費月3,000円(入会金1,000
円) 問米島(よねしま) ☎345-7498

鳴俳句会松戸支部初心者俳句サークル

日毎月第3金曜日午後1時～4時30分 会
市民劇場 費月500円(入会金なし) 問
荒井 ☎363-3640

古ヶ崎ペン習字サークル

日毎月第1日曜日午前10時～正午、第3
日曜日午後2時～4時 会古ヶ崎市民セ
ンター 費月2,000円(入会金1,500円)
問荒海 ☎368-6698

社交ダンス・パーシモン

日毎週木曜日午後7時～9時 会明市民セ
ンター 費月3,500円(入会金なし) 問
佐藤 ☎090-4527-3979

史の会(自作文章の発表)

日毎月第2水曜日午前10時～午後1時
会稔台市民センター 費半年3,000円(入
会金なし) 問福田 ☎367-3208

油絵サークル貝の花

日毎月3回木曜日午前10時～正午 会貝の
花小学校 費月4,500円(入会金2,000
円) 問土田 ☎344-7187

松戸話し友の会

日毎月第2・4金曜日午後6時30分～8時
50分 会市民会館 費半年4,000円(入
会金1,000円) 問小川 ☎080-3250-
5396

二十世紀が丘フォークダンス赤いクツ

日毎月4回水曜日午前10時～正午 会二十
世紀が丘市民センター 対女性 費月
1,000円(入会金500円) 問本田 ☎
362-1001

さがみ台クラブ(ソフトテニス)

日毎週金曜日午前9時～午後2時 会中央
公園庭球場 対家庭婦人 費月2,500円
(入会金1,000円) 問宮間 ☎362-4466
(午後6時以降)

松戸コカリナサークル“森の音”

日毎月第2日曜日、第4土曜日各午後1時
～4時 会常盤平市民センターほか 対中
高年 費月1,500円(入会金500円)
問原 ☎090-3684-1699

こ～る・ありえっと(女声合唱)

日毎週水曜日午後1時～4時 会小金原体
育館 費月3,500円(入会金なし) 問井
黒 ☎347-5480

稔台リズム体操

日毎週水曜日午後1時～3時 会稔台市民
センター 対40歳以上の女性 費月
2,000円(入会金1,000円) 問山内 ☎
392-5603

明ペン習字サークル

日毎月第1・3・4火曜日午後1時～4時
会明市民センター 費月2,500円(入会
金1,000円) 問長沖 ☎386-6152

ハーモニカ・ブルースカイ

日毎週金曜日午後1時～4時 会新松戸市
民センター 費月3,500円(入会金500
円) 問玉木 ☎345-7710

パークゴルフ協会月例会

日毎月第2土曜日午前8時30分～正午
会船橋市オスカーパークゴルフ公園 対
10歳以上 費月600円(入会金1,500
円) 問高橋 ☎386-9658

小金南体操クラブ(リズム体操等)

日毎月4回火曜日午後3時～4時30分 会小
金市民センター 対中高年 定先着5人
費月1,600円(入会金1,000円) 問三
浦 ☎342-3598

フォトサークルアイリス

日毎月第3土曜日午後6時～9時 会常盤
平市民センター 費月1,500円(入会金
1,000円) 問牧野 ☎388-3195

フラサークル21世紀

日毎週金曜日午後3時～5時 会二十世紀
が丘市民センター 費月4,000円(入会
金1,000円) 問初野 ☎362-8045

健友会(健康体操)

日毎週土曜日午後3時～4時30分 会運
動公園小体育室 対女性 費月2,000円
(入会金1,000円) 問鈴木 ☎361-0979

松戸太極拳

日毎週日曜日午前9時～正午 会馬橋市民
センター 対成人 費月2,500円(入会
金2,000円) 問佐藤 ☎345-9508

常盤平民謡クラブ

日毎月第2・4木曜日午後1時～4時 会
金ヶ作自治会館 費月1,500円(入会金
なし) 問横山 ☎386-8333

健康体操

日毎週水曜日午前10時10分～正午 会
八ヶ崎市民センター 費月3,000円(入
会金なし) 問山口 ☎330-2755

万葉と歌の会

日毎月1回木曜日午後1時30分～4時 会
市民会館 費なし(入会金なし) 問安藤
☎363-0151

カハラ、オプナ、フラグループ

日毎月第1・3木曜日午前10時～11時30
分 会松戸東口会館 費月1,500円(入
会金なし) 問谷山 ☎388-3917



地球にいいことはじめよう こどもエコクラブ



こどもエコクラブ
イメージキャラクター
「あったかハート」

こどもエコクラブとは？

3歳から高校生までのメンバーと、活動を支える大人がいれば参加できる環境活動クラブです。家族や地域、学校のクラス、児童館の仲間など自由な形態で登録できます。

どんなことをするの？

環境に関することであれば、取り組む内容は自由です。生き物調査や緑のカーテン作り、清掃活動など多様な活動があります。また、全国で展開されているこどもエコクラブのさまざまな活動を紹介します。子どもたちの交流・学習の場として「全国交流会(仮)」も開催する予定です。

こどもエコクラブに登録しよう！

登録料や年会費は無料。メンバーに登録すると、ニュースレターや環境記録シート(エコログ)等がもらえます。詳しくは、こどもエコクラブのホームページ(URL http://www.j-ecoclub.jp/) をご覧ください。環境計画課減CO2担当室 ☎366-7089

食で育む松戸の未来 食育を楽しもう！食育月間！

6月は食育月間、毎月19日は食育の日です。市では、市民の皆さんが「食の大切さと郷土の素晴らしさを知り、生涯を通じて健やかに生きる」ことができるよう、食育を推進しています。

松戸市食育シンボルキャラクター「ぼくちゃん」



食育に関する展示を行います！



食育パネル展示やレシピの配布、食育ボランティアグループの活動を紹介します。
会期6月17日(金)まで 午前8時30分～午後5時(最終日は午後4時まで)
会場市役所1階連絡通路
園健康福祉本部企画管理室 ☎366-7350

子ども樹木博士になろう！

日時 7月31日(日)
午前9時30分～午後1時

樹木の名前を覚えて、森林に親しんでもらうことを目的に、「子ども樹木博士」認定講座を行います。段位認定の試験も行いますので、ぜひ挑戦してみてください。当日は、木や葉っぱを使った遊びも紹介します。
会場21世紀の森と広場 講師千葉県森林インストラクター会、日本樹木医学会千葉県支部会員 対象小・中学生 定員先着30人 費用500円
☎電話でパークセンター ☎345-8900 または21世紀の森と広場「子ども樹木博士」認定事業実行委員会 ☎387-1947へ

公園を歩きながら、樹木について教わるができます



松戸花火大会イン2011 ～みんなであげる夢花火～

あなたの花火を
打ち上げませんか

場所 江戸川河川敷

夏の風物詩として親しまれている花火大会に協賛をしていただける個人・団体を募集します。協賛いただくと、プログラムにあなたの名前(企業名)とメッセージ(15文字以内)を掲載し、大会当日は協賛者スペースを用意します。また、協賛金の一部を震災復興のために活用させていただきます。
受付期間8月1日(月)まで
※申し込み用紙は、商工観光課・各支所にあります。また、インターネットでも申し込みできます。
園松戸花火大会実行委員会事務局(商工観光課内) ☎366-7327



今年は8月27日(土)開催

カルチャー & スポーツ

※催し物は◆日時、内容の順に掲載しています。

21世紀の森と広場内

博物館
〒270-2252松戸市千駄堀671
☎384-8181

開館時間…9:30～17:00(入館は16:30まで)
休館日…月曜日(祝・休日の場合は開館し翌日休館)、6/24(金)
常設展観覧料…一般300円、高校・大学生150円、小・中学生無料(団体料金あり)
※障がい者専用以外の駐車場はありません。21世紀の森と広場の有料駐車場をご利用ください。

◆ガイドツアー(総合展示解説)

毎日10:00、14:00からの約60分間(要観覧券)

〈ミュージアムシアター〉
◆6/26日(日)まで
「絹から始まった産業革命～北関東の近代化遺産～日本の近代化遺産 第1巻」(54分)

◆7/5(火)～31(日)
「朝日ニュース映画」で見る昭和 第1巻の①昭和30年(30分)
時間13:15、15:15上映(土・日曜日、祝日は11:00からも上映) 会場講堂 定員各先着

80人 費用無料
※6/25(土)13:15からの上映は中止します。

◆6/25(土)13:00～15:00
学芸員講演会「実験展示『あるくー身体の記憶ー』を検証する」
会場講堂 講師当館学芸員 定員先着80人 費用200円(当館友の会会員は無料)

6/27(月)～7/4(月)は、全館くん蒸のため休館します。

松戸駅市民ギャラリー 社会教育課市民文化班

☎366-7462

◆6/26日(日)まで
(東)自然の四季の風景
園伊藤 ☎364-1661
(西)松戸フォトグループ写真展
園久保田 ☎090-5786-4924

◆6/26(日)～7/7(木)
(東)(西)第46回松戸市美術展覧会受賞者展
園社会教育課 ☎366-7462

◆7/8(金)～21(木)
(東)日本のnational costume(民族衣装)から西洋のdressへ

園船津 ☎368-3795
(西)あすなろ会洋画展
園村山 ☎367-1730

文化ホールギャラリー

☎367-7810

開館時間…10:00～18:00
休館日…月曜日、9/6(火)・27(火)

◆6/26(日)まで
第46回松戸市美術展覧会
園社会教育課 ☎366-7462

◆7/15(金)～17(日)
第38回松戸書道教育連盟展
園兼本 ☎343-6120

◆7/15(金)～17(日)
第6回松華ペン習字展
園阿部 ☎341-2046

戸定歴史館

☎362-2050

開館時間…9:30～17:00(入館は16:30まで)

休館日…月曜日(祝日の場合は開館し、翌日休館)。7/15(金)、9/16(金)は臨時休館
入館料…一般150円、高校・大学生100円。戸定邸との共通入館券はそれぞれ240円、160円(団体料金あり)

◆6/19(日)まで
通常展「徳川昭武が歩んだ幕末・明治」
徳川昭武と兄慶喜についての

多種多様な資料を、1867年パリ万博に関わる品、戸定邸で使われていた美術工芸品、共通の趣味であった写真作品などのコーナーに分けて展示

21世紀の森と広場

パークセンター
☎345-8900

講座はすべて申込制。電話でパークセンターへ(9:00～17:00)

開館時間…9:00～16:30
休館日…月曜日(祝日の場合は開館し翌日休館、7～9月は毎週木曜日を含む(8/18(木)は開館し、19(金)は休館))
※みどりの相談室は、水・土・日曜日と祝日の、10:00～12:00と13:00～15:30(電話相談あり)
※パーベキューのお問い合わせは ☎385-1815へ

◆7/9(土)13:30～15:00
園芸教室「梅雨どきの花(ハナショウブ、アジサイ)他」
講師みどりの相談員・小林喜代次氏 定員45人 費用無料

◆7/10(日)10:00～11:30
植物ウォッチング(雨天時は屋内)
講師自然解説員・川端祥子氏 定員25人 費用無料

◆7/17(日)10:00～11:30
昆虫ウォッチング(雨天時

は屋内)
講師自然解説員・林正幸氏 定員25人 費用無料

◆7/18(祝)13:30～15:00
園芸教室「楽しく作るこけ玉教室」
講師みどりの相談員・丸尾三恵子氏 定員30人 費用1,000円

◆7/26(火)13:30～15:30
自然観察会「佐々木洋のウルトライ!!～公園にいる生き物を見つけよう～」
講師プロナチュラリスト・佐々木洋氏 定員30人 費用無料

◆7/29(金)10:00～12:00
こども自然体験「水辺にすむ生き物たちとふれあおう！」
講師自然解説員・相澤章仁氏、林正幸氏、五十嵐清晃氏 定員25人 費用無料

◆7/30(土)10:00～11:30
昆虫ウォッチング(雨天時は屋内)
講師自然解説員・五十嵐清晃氏 定員25人 費用無料

◆7/30(土)10:00～11:30
昆虫ウォッチング(雨天時

