

先生に見送られ、元気に下校する小学生。地域の皆さんの温かい見守りが、子どもたちを守ります



防犯ブザーの音が近くで聞こえたら...

児童が「危険」と感じて防犯ブザーを鳴らした時は、「声を掛けてあげる」などの対応をお願いします。

子どもの勘違いでブザーを鳴らすことも考えられますが、ご理解とご協力をお願いします。



この部分を引くと、ブザーが鳴ります

市内小学校の全児童に

防犯ブザーを配布しました

学校への不審者に備えて、先生が講習会



侵入者を想定した訓練に取り組む先生たち。「さすまた」を使って侵入者を取り抑えます。さすまたは、市立小・中学校に最低2本ずつ備えています

学校への侵入者に対する適切な対応を身に付けるため、市内66小・中学校の先生が参加して、研修会を行いました。

松戸・松戸東警察署職員を講師に6月23日、柿ノ木台公園体育館で行われた講習は、学校侵入事件についての講話後、実技訓練へ。

不審者への声掛け、さすまたの使い方、不審者から子どもたちを守る方法を学びました。

市では、登下校時や、日常の事故や犯罪から子どもたちを守るため、「防犯ブザー」約一万五千個をすべての市立小学校（四十四校）の児童へ配布しました。

最近、不審者によるいたずらや車への連れ込み未遂事件など、子どもたちの生活環境は危険と隣り合わせで、登下校時や日常生活における安全対策が求められています。

そこで、緊急時に安全を確保するだけでなく、子どもたちの防犯意識の向上と、「防犯ブザー」を持っていることによる抑止効果を図るため、防犯ブザーを配布しました。

子どもが身の危険を感じ、防犯ブザーを鳴らした時には、近くにいる大人の素早い対応が欠かせません。「子どもの心に地域への安心感・信頼感を育んでいく」ために、皆さんのご協力をお願いします。

図保健体育課 ☎ 366・7459

市も取り組んでいます!

犯罪のない、安全で安心して暮らせる街をめざして

松戸市の犯罪発生状況は、平成16年12,193件（前年比568件減）と、わずかながら減少傾向にあります。しかし、今年に入って「空き巣ねらい」や、減少傾向にあった「ひったくり」の犯罪が増えてきています。

特に、子どもへの犯罪については、毎年5月から9月にかけて多く発生します。

市では、市民安全パトロール車による巡回や、地域防災無線を活用した緊急通報システムによって、犯罪抑止に努めています。

また、地域独自の取り組みも活発に行われています。例えば、松飛台地区では、防犯協会と連合町会の人たちが、児童・生徒の登下校時に声を掛ける「声掛け運動」を実施しています。

これからも、市民の皆さんが安全で安心して生活していけるよう、警察とのさらなる協力と、地域との連携を強めていきます。

図生活安全課 ☎ 366 - 7341

市の主な防犯への取り組み

● 市民生活安全対策パトロール

犯罪多発地域を巡回し、防犯に関する呼び掛けを実施



市民安全パトロール車

● 防犯資機材の貸し出し

町会や自治会が自主的に防犯パトロールを行う際に、腕章・タスキ・誘導灯などを、地域対策本部（本庁・各支所）で貸し出し

● 緊急防犯連絡システム

地域防災無線を搭載している公用車70台を使い、事件発生時に無線で緊急通報を受けパトロール等を行い、二次犯罪を防止。併せて、関係機関に連絡するシステム

● 出前防犯講話

町会・自治会・PTA等から依頼を受け、市職員が身近な防犯対策について講義

● こども110番の家

子どもたちが危険を感じたとき駆け込める「こども110番の家」。名簿および地図を作成し、防犯協会・学校・町会長等へ配布



この看板が目印です

● 防犯カメラを稼働

松戸駅東口繁華街に15機、松戸駅西口と東口をつなぐ地下歩道に3機の防犯カメラが稼働中



地下歩道の防犯カメラ

● 松戸市犯罪発生状況をホームページに掲載

市のホームページに、管轄交番別犯罪発生状況・罪種別犯罪発生状況・刑法犯認知件数の推移表を掲載

● 松戸市安全で快適なまちづくり条例の施行
ごみのポイ捨て、指定場所以外での喫煙などを禁止

2005千葉きらめき総体 全国高等学校総合体育大会が 松戸市で行われます

国内最大となる高校生のスポーツ祭典「全国高等学校総合体育大会」(インターハイ)が、千葉県で開催されます。松戸市では、自転車(トラックレース)とフェンシングの二競技が行われます。ぜひ、選手達の熱戦をご覧ください。また、開会式も、併せてご覧ください(全て入場無料)。
図スポーツ課高校総体推進室 ☎308・2700

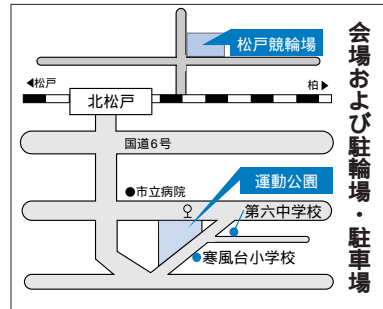


昨年、鳥取県で行われた高校総体

自転車競技とフェンシング競技の日程

| 競技種目 | 自転車競技 (トラックレース) | フェンシング競技 |
|-------|--------------------|--------------|
| 開会式日時 | 8/2(火)午後3時から | 8/6(土)午後4時から |
| 開会式会場 | 森のホール21 | |
| 競技日程 | 8/3(水)~5(金) | 8/7(日)~10(水) |
| 競技会場 | 松戸競輪場 | 運動公園体育館 |

詳細は、「広報まつど」8月1日号および市のホームページをご覧ください。



大会期間中の運動公園使用について
高校総体の開催に伴い、運動公園の体育館および武道館は、8月1日(月)から12日(金)の間、駐車場・駐輪場は8月6日(土)から10日(水)の間、一般の使用ができません。駐輪場・駐輪場をご利用の場合は、寒風台小学校・第六中学校(左記案内図参照)をご利用ください。ご理解と協力を、お願いします。

平成17年度から口座振込の通知方法が変わりました。今まで、市から口座振込で支払われたものについては、口座振込通知書(ハガキ)を送付していましたが、平成17年度支払分からハガキによる通知を廃止しましたので、ご了承ください。
今後は、振込銀行等の預金通帳に支払課・金額を原則記載しますので、通帳を記帳の上、ご確認ください。振り込み内容に不明な点がある場合は、直接、支払課にお問い合わせください。
預金通帳に記載される課名の略称一覧を、市のホームページ(URLは一面右上参照)に掲載しています。
図会計課 ☎366・7301

児童福祉課からのお知らせ

図児童福祉課給付担当室 ☎366-3127

児童扶養手当現況届(更新手続き)を受け付けます

児童扶養手当を受けている人は、8月1日(月)~31日(水)までに児童扶養手当現況届の提出をしてください。提出がないと、受給資格があっても8月分以降の手当が受けられなくなります。

また、提出期間を過ぎると年内の振り込みはできませんので、必ず期間中に届け出をしてください。

児童扶養手当の申請はされていますか

次の①~⑧に当てはまる18歳に達する日以後の3月31日までの児童を監護している母親、または、母にかわってその児童を養育している人が対象です。

- ①父母が離婚した後、父と一緒に生活をしていない児童
- ②父が死亡した児童
- ③父が重度の障害にある児童
- ④父の生死が明らかでない児童
- ⑤父から引き続き1年以上遺棄されている児童
- ⑥父が法令により引き続き1年以上拘禁されている児童
- ⑦未婚の母の児童
- ⑧その他、生まれたときの事情が不明である児童

また、次の場合、手当は支給されません。

- ①日本国内に住所がないとき
- ②母の配偶者(事実婚も含む)に養育されているとき
- ③母が公的年金を受けることができるとき
- ④児童福祉施設に入所しているとき、または里親に委託されているとき

所得により支給が制限、または停止されることがあります。

母子(父子)家庭医療費等助成制度が変わりました

県の制度改正に伴い、名称を「ひとり親家庭等医療費等助成制度」に変更し、併せて所得制限の引き下げ(児童扶養手当所得制限額に準ずる)と、千円以下の医療費について自己負担を導入することにしました。

今まで資格の継続手続きを、7月1日から31日の間に行ってきましたが、皆さんの利便を図れるよう、児童扶養手当現況届提出期間と同じ8月1日から31日の間としました。

受給登録者には、7月20日(水)に継続届用紙を郵送しますので、継続登録の手続きをお願いします。

乳幼児医療費助成受給券を更新します

更新された、新しい「乳幼児医療費助成受給券」を7月中に送付します。受給券を持っている人は自動更新されますので、新たに申請する必要はありません。有効期間の過ぎた受給券は、保護者の責任において破棄してください。

市では、乳幼児の医療費を負担する保護者に、保険診療分の医療費の助成を行っています。申請がないと助成が受けられませんので、ご注意ください。

対象年齢...通院=4歳になる誕生月の月末まで、入院=小学校就学前まで

高齢者・母と子の「よい歯のコンクール」入賞者を決定

80歳になっても自分の歯を20本以上保とうという、8020(ハチマル・ニイマル)運動をご存じですか。歯科保健知識の普及や定期的な歯科健康診査を推進し、一生を通じた歯の健康づくりを目的としています。今年もこの運動の一環として、「よい歯のコンクール」が行われました。結果は次のとおりです。

高齢者の部門...優勝 藤本あい子さん(80歳・総台) = 写真右 準優勝 前田次郎さん(82歳・古ヶ崎) 梅澤貴二さん(82歳・二十世紀が丘)

母と子の部門...優勝 野澤雅詠さん(小宮原) = 写真左と佳江さん = 写真中央 優勝した人は県のコンクールに出場します。

図保健福祉課 ☎366-7489



老人保健の限度額適用・標準負担額減額認定証を申請してください

老人医療受給者証をお持ちの人(昭和7年9月30日までに生まれた人および65歳以上で老人医療の障害認定を受けている人)で、低所得者(世帯員全員が市民税非課税)に該当する人は、申請により「限度額適用・標準負担額減額認定証」の交付を受けることができます。

この認定証を医療機関に提示すると、入院または在宅総合診療による療養を受けた場合に、医療機関の窓口での支払額が減額されます(一部負担金の支払いが低所得者分の限度額まで)。また、入院時の食事療養費の標準負担額が減額されます。

この減額認定証の有効期間は、申請日の属する月の1日から、翌年の7月末までです。申請は、保険課老人保健担当室または最寄りの支所の窓口で行えます。

高額医療費支給申請について

同じ月内に、限度額を超えて支払われた医療費は、医療機関等からの請求(診療報酬明細書)をもとに算定をし、後日、市より高額医療費として返還します。

なお、該当する人には、保険課老人保健担当室より順次連絡していますので、申請してください。連絡を受けて、まだ申請手続きを済ませていない人は、なるべく早めの手続きをお願いします。

図保険課老人保健担当室 ☎366-7342

歯を大切に

歯丈夫、胃丈夫、大丈夫
健康で明るい未来のために

口腔がん検診のお話

5月の終わりに、相撲の三子山親方が五十五歳の若さで亡くなりました。口腔底がんが原因でした。まだまだこれから活躍が期待される人でしたので、ファンをはじめ、ショックを受けた人は多いのではないのでしょうか。
さて、口腔がんについては、このコラムで今までに何回か取り上げてきましたので、がんの特性や治療についての話を記憶の人も多いのではないかと思います。

口腔がんに限らずですが、がんの治療成績の良否はどれだけ早く発見するにかかっています。初期で小さく転移が認められないものであれば治療成績はよく、発見が遅れて大きくなり、さらに転移があるものは治療が難しく成績も悪くなります。
口腔がんのこの最近の治療成績は、四割以下で転移の無い場合は、ほぼ九十割ほどの五年生存率と言われております。しかし高度に浸潤していたり、転移が認められる場合には、その五年生存率は五十割程度となります。

もう一つは、松戸歯科医師会が年に一度行っている口腔がん検診を利用するのも有効です。市と日大松戸歯科病院と松戸歯科医師会の三者が協力して行う検診です。
本年度の検診は、10月16日(日)を予定しています。会場は、昨年までは違い、小金保健福祉センターを予定しています。申し込み方法等詳細は、9月の「広報まつど」に掲載しますのでご覧ください。
(松戸歯科医師会)
<http://matsudo.cda.or.jp/>

松戸駅市民ギャラリーの利用受け付けと説明会
7月27日(水)午後6時から 会場京葉ガスF松戸ビル六階会議室
内容10月7日(金)~1月4日(水)の受け付け 持ち物筆記用具・印鑑
空きがあれば、7月28日(木)から電話で受け付けます。
図社会教育課市民文化係 ☎366・7462

庭からみよう！戸定邸

通常は、入ることができない戸定邸の内庭を1日だけ、戸定邸入館者に開放します。内庭から写真撮影・写生もできます。この機会にぜひご来館ください。

7月30日(土)午前9時30分～午後4時30分 費用150円(入館料)

芝の養生のため、ハイヒール・下駄等のご遠慮ください。三脚・イーゼルの利用は、ご遠慮ください。



庭から見た戸定邸

急斜面等の危険な箇所があるため、内庭で入ることができる範囲は限られます。樹木に手を触れないでください。飲食は、ご遠慮ください。

園戸定歴史館 ☎362-2050

市民農園の利用者を募集

募集する市民農園 いじま市民農園(案内図参照) 農園所在地 栄町8の644・645 区画数50区画(1区画=15㎡) 利用期間契約日から2年間(継続可) 対象市内在住・在勤の世帯(1世帯2区画まで) 使用料年額10,000円(1区画)

7月25日(月)〔必着〕までに、往復ハガキ(1世帯1通)に郵便番号・住所・氏名・電話番号・利用区画・返信用あて名(返信ハガキの裏面は無記入)を記入して、〒271-0054 松戸市中根長津町15の2 いじま市民農園・飯嶋準一郎(☎362-8290)へ

応募者多数の場合は、事務局にて抽選となります。結果通知・入園の手続きは、返信ハガキでお知らせします。

園みどりと花の課 ☎366-7378



会期...7/21(木)~9/19(祝) 会場...市立博物館企画展示室

休館日...毎週月曜日(ただし9月19日(月)は祝日のため開館。20日(火)は休館)と第4金曜日 開館時間...午前9時30分～午後5時 (入館は午後4時30分)

費用...無料



以前に行われた体験教室で、田植えを経験し(上)、着物を洗う子どもたち(右)

昔のくらし体験教室 風呂敷を使ってみよう

今ではあまり使われなくなった風呂敷の包み方等を、10分程度で簡単に体験します。7月23日～9月17日の土曜日午後1時～4時 会場市立博物館企画展示室 講師同館学芸員・博物館友の会 対象小学生 費用無料

学習資料展 昔のくらし探検

今から七十年くらい前の松戸の農家のくらしを出発点にして、現在に至るまでの身近な生活の歴史を紹介します。会期中には、実際に道具を使って「昔のくらし体験教室」を行います。また、今回新たに展示する米づくりの道具にあわせて、4月から子どもたちが参加している昔のくらし体験教室「米づくり」の活動も紹介します。

小学生のみならず、皆さんの家では、毎日、テレビや洗濯機・冷蔵庫などの便利な道具が使われています。例えば、電気釜や炊飯ジャーのように、簡単にご飯をたく道具がなかった頃は、どのようにご飯をたいていたのでしょうか。昔のくらし探検では、七十年前くらい前の農家のくらしを見ることが出来ます。そして、昔のくらしを体験して、今の生活へ、どのように変わってきたのかを考えてみましょう。

住民監査請求の結果を公表します

地方自治法第二百四十一條第一項の規定に基づき、平成17年4月28日付けをもって提出された「松戸市職員措置請求書」(議会情報提供事業費支出差止め(重複支出)に関する措置請求)および「松戸市職員措置請求書」(議会情報提供事業費支出差止め(自治法違反)に関する措置請求)について、同条第四項の規定により監査を実施したので、その結果を次により公表します。

なお、議員選出の監査委員渡辺美喜子、同桜井秀三は、監査の公正性を担保するため、本請求の監査結果の全文については、市のホームページからダウンロードすることが出来ます。また、行政資料センターで閲覧もできます。

松戸市監査委員 小林 捷明 川村 幸信

松戸地域職業訓練センター講座

Table with 4 columns: 講座名, 日時, 定員, 費用. Includes courses like '初めてのWindows', 'Wordを使った文書作成講座', etc.

午前9時30分～午後0時30分 午後1時30分～4時30分 土曜=午前9時30分～午後4時30分 ()内は当会員事業所または団体会員メンバーの料金。 園7月20日(水)午前9時から受講料を添えて、直接松戸地域職業訓練センター事務所へ 各コースとも受付開始時間に定員を超えた場合は、その場で抽選 受付当日はお車での来所はご遠慮ください。

園松戸地域職業訓練センター(小原1の19の3) ☎349-3200

ミニリサイクルプラザ 再生木製品展示・販売

市では、まだ使える木製粗大ごみを再生・展示し、希望者(多数抽選)に販売しています。

受付期間8月8日(月)までの午前10時～午後4時(土・日曜日、祝日を除く)。また8月8日は午前11時まで) 抽選会8月8日(月)午前11時から 引取期間抽選会後～8月18日(木)(土・日曜日、祝日を除く)の現地指定時間内 会場と名ヶ谷クリーンセンター内ミニリサイクルプラザ 当選者には郵送で通知します。

詳細は市のホームページで見られます。 園ミニリサイクルプラザ ☎392-3051、環境業務課 ☎366-7332



自衛官等を募集

募集種目一般曹候補生・曹候補士 願書締切9月8日(木) 試験日9月17日(土) 一陸・海・空士の試験日は未定です。 園自衛隊柏募集案内所 ☎04-7163-6884

高齢者保健福祉計画および介護保険事業計画策定委員会

7月25日(月)午後1時から 会場市役所新館七階大会議室 傍聴できます(先着十人)。 園高齢者福祉課 ☎366-7346

夏の恐怖体験!恒例「おばけ大会」

8月6日(土)午前10時～11時30分 午後1時30分～3時 会場常盤平児童福祉館 内容はばけ屋敷の体験 対象十八歳未満 費用無料 スタッフを募集します。

野菊野こども館 工作ひろば

7月16日(土)午前10時～11時 会場野菊野こども館 内容は夏を涼しく!モビールを作ろう 対象18歳未満 費用無料 園野菊野こども館 ☎331-1144 (月曜日休館)

結婚五十周年ご夫婦にお祝い品を贈呈します

対象昭和30年9月1日～昭和31年8月31日に結婚した市内在住のご夫婦 贈呈品おしどりの置物 園8月5日(金)までに、ハガキまたはファクスにご夫婦の氏名・住所・電話番号・結婚年月日・町会名を記入して、〒271-0094松戸市上矢切二九九の一 松戸市総合福祉会館内 社会福祉法人松戸市社会福祉協議会結婚五十周年担当 ☎362-5963 園368-0536

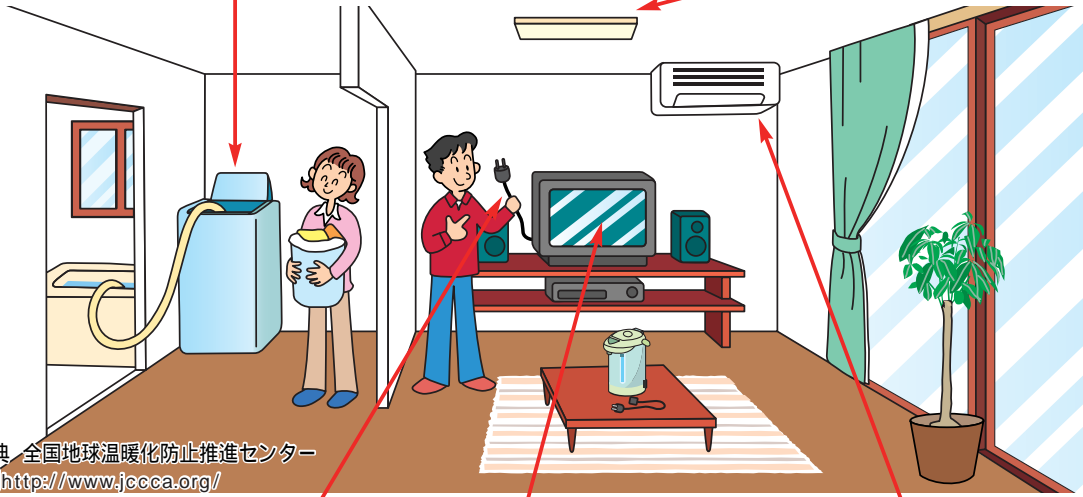
「NPO・市民活動見本市」実行委員を募集

市内で活躍するNPO・市民活動団体間の交流や情報交換の場として見本市を開催します。 対象NPO・市民活動団体・個人で、無償で見本市開催の企画・運営に最後まで携われる人 平成18年3月に開催を予定 園7月22日(金)までに、電話で市民活動サポートセンター・中村 ☎368-1814へ

例えば、これだけ温暖化対策・家計の節約ができます

風呂の残り湯を洗濯に使う...年間17kgのCO₂の削減・年間約5,000円の節約

蛍光灯(15W)を1日1時間短縮...年間2kgのCO₂の削減・年間約130円の節約



出典 全国地球温暖化防止推進センター URL http://www.jccca.org/

待機電力を90%削減する...年間87kgのCO₂の削減・年間約6,000円の節約

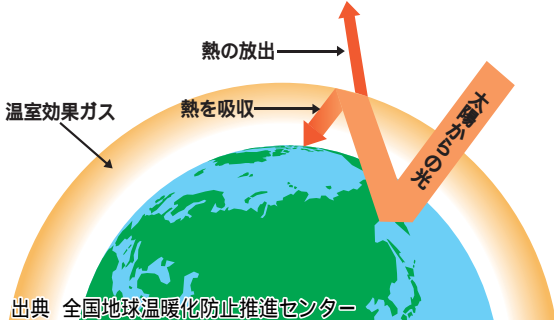
テレビをつける時間を1時間減らす...年間13kgのCO₂の削減・年間約1,000円の節約

冷房の温度を1度高く、暖房の温度を1度低くする...年間31kgのCO₂の削減・年間約2,000円の節約

「地球温暖化」と聞いて、まず何を思い浮かべますか?言葉... 環境計画課 ☎366・7331

地球の危機! ストップ地球温暖化 環境にやさしい生活をめざしましょう

地球温暖化メカニズム



出典 全国地球温暖化防止推進センター

地球温暖化が進むと... 地球温暖化が進むとどうなるのでしょうか...

地球温暖化とは? 地球は太陽からのエネルギーを受けて温まり...

河が溶け海面が上昇し、低い土地や島が水没してしまいます...

温暖化防止対策をしている川上和子さん(南花鳥在住)のお話



10年以上前から、太陽熱温水器を利用しています。主に、お風呂や台所用として使用していますが...



川上さん宅の屋上緑化と太陽熱温水器

地球温暖化防止のために

今年2月16日「京都議定書」が発効されました。二〇〇八年から...

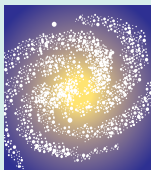
もし、地球の平均気温が5.8度上昇したら... 海水の熱膨張や氷河がとけて、海面が最大88cm上昇します...

深刻な地球温暖化にストップをかけるために、私たちにできることは、どんなことでしょうか...

プラネタリウムへいこうよ!

プラネタリウム夏休み特別投影

7月21日(木)~8月31日(水)の期間(学校夏休み期間中)は、通常の土・日曜日、祝日に加えて、水・木曜日にも投影します...



夏休み天文教室

プラネタリウムで自由研究 ~手軽な天体観測から星座早見盤の組立・使い方、望遠鏡の説明まで~

夏休み親子映画会 8月6日(土)午後1時~3時 会場六実市民センター...



シティー・ミニコンサート、ヴァイオリン名曲選 7月20日(水)午後0時15分~0時45分...

子ども交流会に参加しませんか スリランカの楽しいゲームや料理を、スリランカの人から紹介して...

普通救命講習会(応急手当の基本コース) 7月26日(火)午前9時~正午 会場消防局五階講堂...

博物館 (21世紀の森と広場内)

☎384-8181

Table with columns: 期間 (Period), 内容 (Content). Includes events like 'ハイビジョン映像', '学習資料展', '夏休み子ども夏穴教室', '博物館館内公開', 'エントランス展示', '江戸時代旅装束試着体験'.

戸定歴史館

☎362-2050

Table with columns: 期日 (Date), 内容 (Content). Includes '徳川昭武の写した100年前のまつど' and '親子ごみツアー'.

- 松戸健走会
松戸混声合唱団
松戸市民合唱団
大正琴を弾きむ会
馬橋水墨画教室
健康づくり体操
フラダンス勉強会
松山流吟道会(詩吟)
松戸ボタニカルアート
松戸ポタニカルアート
曲に合わせて「健康日舞」
自強術振興會

21世紀の森と広場パークセンター

☎345-8900

Table with columns: 行事名 (Event Name), 日時 (Date/Time), 講師等 (Instructor), 対象/定員/費用 (Target/Staff/Fee). Includes '展示「ひょうたん作品展」', '森のクラフト教室', '昆虫ウォッチング'.

文化ホールギャラリー

☎367-7810

Table with columns: 会期 (Event Period), 内容 (Content), 問い合わせ先 (Contact). Includes '第49回「感動の美」写真展', '松戸市小中学校児童生徒書写作品展'.

松戸駅市民ギャラリー

教) 社会教育課 ☎366-7462

Table with columns: 期間 (Period), 内容 (Content), 問い合わせ先 (Contact). Includes 'カントリーハート・ドールスタジオ布人形展', '土曜スケッチ会'.

市主催の催し物

Table with columns: 事業名 (Project Name), 日時 (Date/Time), 会場 (Venue), 内容・対象等 (Content/Target), 申し込み先 (Application). Includes '親子ごみツアー', '朗読を聞く会', 'トレーニング機器操作講習会'.

- 健康づくり体操
フラダンス勉強会
松山流吟道会(詩吟)
松戸ボタニカルアート
松戸ポタニカルアート
曲に合わせて「健康日舞」
自強術振興會

「明治天皇
小金御小休
止所」と書
かれた石碑



梅澤さん宅で、明治天皇が「京屋」に立ち寄った逸話を教わりました

小金の街を再発見しよう! 『小金わくわく探検隊 ~小金のお庭におじゃましてーす!の巻』に小学生が参加

「小金わくわく探検隊」は、小金の街の歴史や面白さを地元の小学生に知ってもらおうと、地域の人たちや小金小学校の先生でつくる「小金引前(びきまえ)クラブ」が、毎年主催している地域ぐるみのイベントです。
7回目を迎える今年のテーマは、旧水戸街道沿いの民家の庭で大切に育てられ、街を美しく飾る、緑。この辺りは江戸時代、「小金宿」の名で宿場町として栄え、今も当時を伝える旅籠(はたご)などが残っています。



昨年完成した高橋さん宅のポケットパーク前で、説明を聞く子どもたち。公園のデザインには学校の先輩も関わりました

雨上がりの6月18日朝、東漸寺山門前に小学4年生以上の児童と保護者150人が集まり、グループに分かれて8つのポイントを巡りました。各ポイントでは、仮装した先生がクイズを出題。3つある食べ物ポイントでは、豆腐やカレーライスなどが振舞われ、児童は皆、大満足の様子でした。



テーブルに並んだカレーを前に、インド人にふんした先生が出題するクイズに答えます

林さん宅では昔ながらの蔵を見学



ひとときわ目を引くイヌマキの木(永妻さん宅)



吉田さん宅の屋根付き井戸で、井戸端会議を再現



地元の豆腐屋では、おいしい豆腐に舌鼓



完成した記念碑



昨年取り壊された旧松戸宿本陣(江戸時代の大名などの宿泊・休憩施設)跡地に、松戸西ロータリークラブの作製した記念碑が設置されました。
解体後、市で譲り受けた玄関部分は、市立博物館で保管しています。

松戸本陣跡に記念碑が完成



松戸郵便局の裏手にあった本陣(平成16年撮影)。左奥が保存した玄関部分

蒸し暑い陽気のなか、協力して清掃活動に励みました



まちの話題

身近な情報をお寄せください
政策調整課 広報担当室 ☎366-7320



第六中の生徒が清掃ボランティア活動

学校の裏道に散乱したごみの多さよにびっくり。不法投棄は止めま



日ごろお世話になっている地域の人たちに感謝の気持ちを込めて、第六中学校の生徒が学校周辺の清掃活動を行いました。特に、学校の裏道には不法投棄が絶えず、地域の人たちも対応に苦心しています。

全校生徒が手分けして、6月14日・21日の2日間、学校の近所をごみ拾い。集めたごみは、約60袋にもなりました。



持ち帰ったごみは、学校のグラウンドで美化委員が分別。約1時間かかりました

バラは家族の一員

5月の「第7回国際バラとガーデニングショウ」会場で開かれた、「バラ切り花部門」コンテスト。プロアマ・国籍を問わず、誰でも自分で育てたバラの切り花を出品できる。6日間連日行われる審査の中で、5月22日、石黒秀子さんの作品が128点の審査を経て、昨年に続き「大賞」に選ばれた。

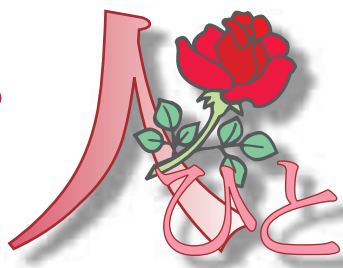
石黒さんとバラとの出会いは、25年余りにさかのぼる。出身は長崎で、大学卒業後、地元の高校で音楽教師として4年間勤務。結婚して、現在の住居に移り住んだ当時、庭にバラを2本植えた。これがきっかけ。以来、ご主人で会社員の良夫さん、大学生の娘さん、息子さんと、家族総出でバラを育ててきた。今では毎年5月の連休明けごろから、自宅の庭一面に色とりどりのバラが咲き誇る。



自宅の庭でご主人・良夫さんと受賞作のバラ切り花部門・大輪一輪花「熱情」

「バラは家族の一員で、いつも家族の話題の中心」だったという。「バラ栽培は子育てと同じで、家族全員で育てること」が、石黒家のバラ作り心得だ。

ある台風の夜のこと。娘さんから自宅に、「お母さん、大丈夫?」と気遣う電話があった。私は大丈夫よ、と答えた母に、「違うわよ、バラよ」と、娘さん。「基本的に、育てるのが好き」という石黒さん。高校の音楽教師、二人の子どもの子育て、自宅で主宰する子ども向けピアノ教室など、いつも育てることにかかわってきた。日々向かい合い、対話すること。これが楽しい。だから、日々のバラ育てもまったく苦にならない。交友の深い、ピアニストの中村絃子さんからの手紙には、石黒さんのバラを評したこんな一節がある。「一輪一輪に個性があって、違う表情・違う人格がある」本物の美しさをほかの人にも見てもらいたい、という思いで続けてきたバラ作り。バラを通じて、人との出会いが広がったという。まずは、家族ぐるみで付き合える友達の輪。「バラがくれた、一番の贈り物」と、石黒さんはいう。



石黒 秀子さん

国際バラとガーデニングコンテスト「バラ切り花部門」で大賞



一方、財団法人日本ばら会理事を務める石黒さんは、バラのエキスパートとして、各所でバラ作り講座や、審査員としても活躍する。今回の国際バラとガーデニングショウでも、大勢の人を前に「楽しい!バラ作り」と題してステージに立った。

バラは石黒さんにとって、「とにかく楽しみで、元気の源。そして、家族の中心」。一昨年には、丹精込めて育て上げたバラと家族の写真を満載した『家族揃(そろ)って愉(たの)しい薔薇(ばら)作り』という本を出版した。いつも、石黒家の中心だったバラ。これからも、「バラはかすがい」であり続けることだろう。(新松戸在住)