



温かく見守られて、元気に遊びます〔健康福祉会館(ふれあい22)で〕

我が国の合計特殊出生率(注)が1.29人となり、少子高齢化は深刻な社会問題として取り上げられています。本市の合計特殊出生率も、国をさらに下回る1.21人となっています。

さらなる少子高齢化の進展(市の現状は下のグラフ参照)などに伴い、平成15年7月に国会で「次世代育成支援対策推進法」が制定され、すべての都道府県・市町村、および301人以上の従業員を雇用する事業主は、行動計画を策定することになりました。

本市でも、平成10年3月に策定した基本計画「松戸市こども育成計画」を推進してきましたが、近年の子どもや家庭を取り巻く環境の変化に対応するため、「松戸市次世代育成支援行動計画」を策定しました。計画では、平成17年度から5年間を前期行動計画期間として、集中的に取り組むべき事業を定めました。

(注)合計特殊出生率とは、一生の間に1人の女性が産む子どもの数をいいます。

図児童福祉課 ☎366 7347

## こどもと地域とみんなの未来

### 松戸市次世代育成支援行動計画を策定しました

#### 松戸市次世代育成支援行動計画の特色

- ★ 策定課程に特色があります
- 策定前に、さまざまな形で市民の皆さんの意見をいただきました。
- 1. 市民アンケート調査を、未就学児童の保護者 小学校就学児童の保護者 小学5年・中学2年・高校3年の児童生徒 独身者 一般市民に対して実施しました。
- 2. 子ども会議を実施したり、事前シンポジウムを開催し、パブリックコメントをいただきました。
- 3. 公募の市民4人を含む市民会議を開催し、施設見学などを通して実態を把握した上で、提言をいただきました。
- 手作りの計画です。
- 1. コンサルタント会社に委託するのではなく、文案の一つ一つから、どういった調査をするか

で、市民会議の皆さんや市職員のプロジェクチームによる、手作りの計画となっています。

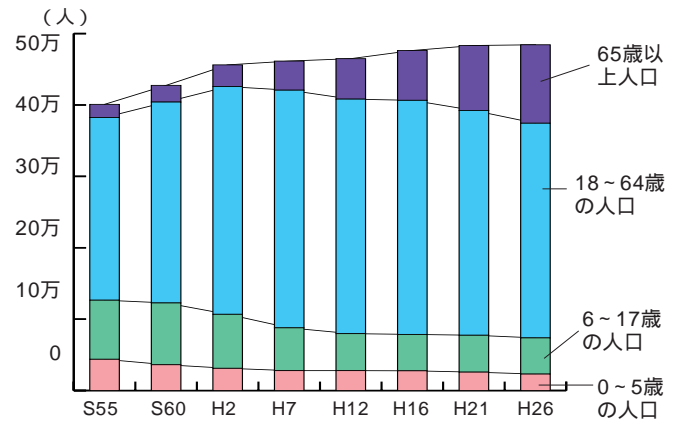
#### ★ 内容に特色があります

- 市民会議では、常に「行動計画の理念」を念頭に置いて、検討を重ね計画作りを進めてきました(「行動計画の理念」と「理念から取り組みへの流れ」を参照)。

#### ★ 推進体制・事後評価に特色があります

- 推進体制の充実のために「推進委員会」を設置します。また、「計画の見直しに向けた評価システム」と「即効性のある評価システム」の2段階の仕組みを作り、施策の状況を市民が評価しやすいようにします。

グラフ・松戸市の少子高齢化の推移

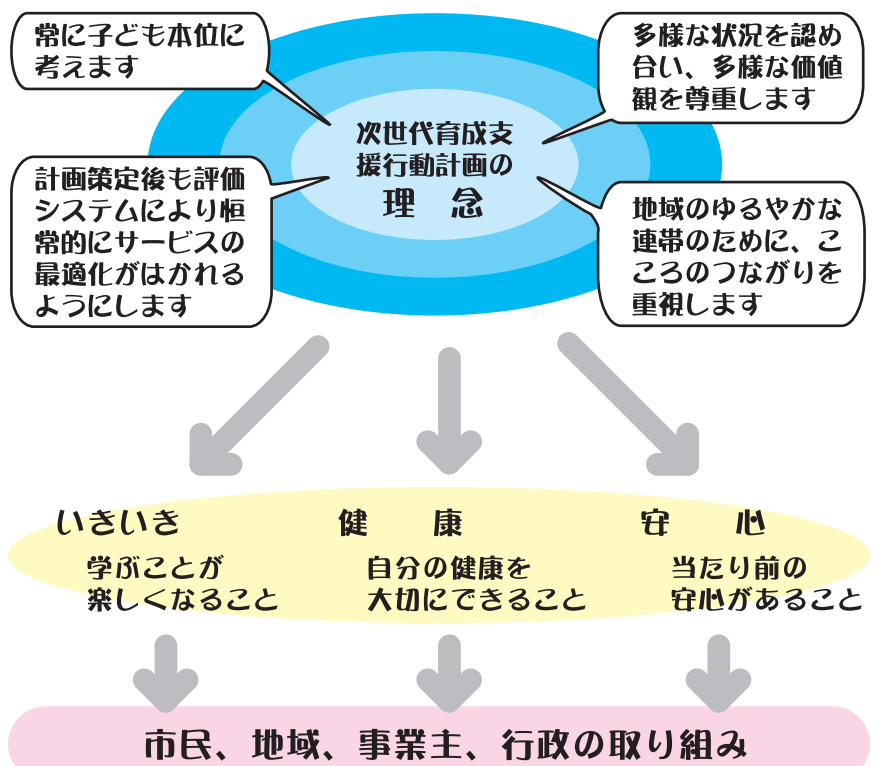


昭和55年～平成12年は国勢調査の数値  
平成16年は常住人口の数値  
平成21年以降は推計による数値

#### 行動計画の理念

- ★ 常に子ども本位に考えます  
子どもが少ないからこそ取り組んでいける対策もあります。「大人の都合」のみにとらわれ過ぎず、子どもの目線をもって考えたり、行動したりすることが大切だと考えます。
- ★ 多様な状況を認め合い、多様な価値観を尊重します  
いろいろな価値観を認め合う環境が、少子化による課題の解決には重要です。さまざまな子育ての仕方をする人がいることを十分に踏まえて、支援していくことが大切だと考えています。
- ★ 地域のゆるやかな連帯のために、こころのつながりを重視します  
通りすがりの親子に何気なく声かけができるような、地域のゆるやかな連帯を作っていきます。
- ★ 計画策定後も評価システムにより恒常的にサービスの最適化をはかれるようにします  
何がどう変わったかが分かるように、本計画に基づいて行ったことを評価し、その結果を公表、改善につなげていく仕組み(評価システム)をつくりま

#### 理念から取り組みへの流れ



#### 行動計画の方向性

- ★ 学ぶことが楽しくなること  
発生した疑問を、考えたり調べたりすることで、分かるようになります。分かることが、学びの喜びを実感させてくれるでしょう。「いきいき」と学びを楽しむ、深く味わえるような環境の整備は、行動計画の重要な要素です。
- ★ 自分の健康を大切にできること  
望ましい生活習慣が、子どもの健やかな成長を促し、生活習慣病の予防にも役立ちます。そのためにも、小・中学生の頃から、命の大切さを学ぶ機会の持てる環境づくりが大切です。
- ★ あたり前に安心があること  
基礎となるのは、地域の協力による安全・安心の確保です。安心とは、地域を構成する一人ひとりが意識的につくりあげる、信頼関係のネットワーク化が進むことで実現できると考えます。

主な次世代育成支援事業は次ページへ

# 主な次世代育成支援事業

( )内の数字は目標

## 子どもの成長を支援します

- ★ 高校生の生き方スタディー...将来の自分作りのために、地域の企業家などが高校生を対象にして、職業観や生き方などの講話を行います。
- ★ 情報教育の推進...IT時代における適切な情報教育環境と機会を確保し、関係機関の連携強化を図り、学びの情報ネットワーク化を推進するインフラ整備を進めます(1人1台コンピュータを利用できる学校53校 全小・中学校)
- ★ 次世代参加事業...地域内の子育て支援意識を高めるために、子育てビデオやDVD・子育てマップを作成したり、市内ホームステイ・職場参観等を実施します。
- ★ 若者塾の創設...人と人や、人と社会のつながりを確保するため、人や社会との関係を築くことが苦しい青少年を対象に、表現する力や話を聞く力の醸成、ボランティア・職業体験等の支援活動を行う若者塾を設置します。
- ★ 統合教育・養育の拡大...障害児の幼稚園・放課後児童クラブの利用機会を確保するため、統合教育・養育施設の充実を図ります(障害児の利用者：放課後児童クラブ13人 23人、幼稚園24人 32人)
- ★ 小児医療体制の充実...小児の初期急病に円滑に対応するため、衛生会館内で開設している夜間小児救急診療所を市立病院内の敷地内に移設し「小児救急センター」として開設します。
- ★ 育児支援家庭訪問事業...児童の育児について、社会的な支援が必要でありながら、積極的に自ら支援を求めていくことが困難な状態にある家庭に、支援員を派遣し安定した養育ができるようにします。
- ★ 家庭児童相談体制等の見直し...相談体制等の強化を図るため、相談システムの見直しをするとともに、組織体制の強化を図ります(児童相談所への送致件数22件 10件)
- ★ 子育てバリアフリーの推進...子育て中の人な

どの移動の利便性を確保するため、松戸市交通バリアフリー基本構想に基づき、重点地区内の整備を行います。

## 子育てを支援します

- ★ 延長保育サービスの拡大...保護者の就労等により、午後7時までの保育に欠ける児童に対し、民間保育所の創設等に併せ、順次、延長保育サービスを拡大して対応してまいります(12時間開所保育所数30カ所 36カ所)
- ★ 休日保育サービスの確保...休日勤務を常態としている世帯について、休日に保育所を利用できるように、休日保育の実施を誘導するなど、休日も開所する保育所の整備を図ってまいります(夜間保育実施保育所数0カ所 1カ所)
- ★ 放課後児童クラブの整備...すべての地域に放課後児童クラブが確保できるように、学校や幼稚園等の社会資源を活用して、整備をおこないます(設置数38カ所 44カ所)
- ★ 一時保育サービスの拡大...一時的な保育を利用できるように、提供施設の増設を図ります(実施数12カ所 14カ所)
- ★ つどいの広場...乳幼児を養育する保護者のストレス等を軽減するために、地域の親子が気軽に集える場を確保し、親子の交流や育児相談、サービス情報の提供等を実施します(実施数0カ所 5カ所)



## ひとり親家庭の経済的自立を支援します

- ★ ひとり親家庭の就労支援システムの構築...ひとり親家庭の経済的自立を促進するため、就労意欲の醸成、就労に役立つ技術等支援、就労の斡旋をシステム化します(母子家庭の就労率50% 55%)

## 老人医療受給対象者の平成17年度負担区分定期判定について

老人医療受給対象者には、医療機関等を受診する際、所得に心づいて、かかった医療費の割(一定)以上の所得者は二割(注1)の負担をお願いしています。

負担区分は、8月1日現在の世帯状況、および平成17年度(平成16年分)市民税の課税所得(注2)をもとに判定します。負担割合が変更となる人だけでなく、新しい負担割合を表記した医療受給者証を作成し、7月下旬にお送りします。負担割合に変更のない人は、現在使用している医療受給者証をお使

対象者が七十歳以上の人で、課税所得が百四十五万円以上の人がいる老人医療受給対象者

ただし、この基準に該当する場合でも、同一世帯の老人医療受給対象者や七十歳以上の人の収入(世帯収入)の合計額が、六百二十一万円(同一世帯に他の老人医療受給対象者や七十歳以上の人がいない場合は、四百八十四万円)に満たない場合には、申請すると一割負担となります。

新しい負担区分の適用は8月1日からです。新医療受給者証が送付された人の、現在使用中の受給者証は、7月31日まで使用できますが、8月1日以降なるべく早急に返却するようお願いいたします。

注1 一定以上の所得者とは、次の場合に該当する人です。なお、地方税法の改正で、平成17年度から、基準額が変更になります。

課税所得が百四十五万円以上の老人医療受給対象者

同一世帯に、他の老人医療受給

## 7月は「社会を明るくする運動」強調月間です

「社会を明るくする運動」はすべての国民が犯罪や非行の防止と罪を犯した人たちの更生についで理解を深め、それぞれの立場で力を合わせ、犯罪や非行のない明るい社会を築こうとする全国的な運動です。

少年非行は、凶悪犯罪が増加するなど、憂慮すべき事態が続いています。少年非行を防ぐには、家庭・職場・学校・地域社会が一体となって協力し地域に根ざした幅広い活動を展開していく必要があります。

強調月間である7月は下記の催し物を行います。皆さんのご理解とご協力をお願いします。

福祉事務所 福祉課 担当 室 366・3019

日付	会場	内容
7/6(水) 午後1時~4時	市役所新館8階 休憩室兼会議室	保護司による青少年更生保護相談
7/12(火) 午後1時~5時	市民会館	講演会と演奏会 講師 落語家・桂才賀氏 演奏 市立松戸高校吹奏楽部

## 市民農園の空き状況

農園名	区画面積	年間使用量(1区画当たり)	空き状況
スタカ市民農園 ☎387 6611 農園主 駿高敏之 所在 六実1 61	15㎡	8,000円	5区画程度
たかはし市民農園 ☎387 7037 農園主 高橋功 所在 六実1 54 6	15㎡	9,000円	7区画程度
おおかわ市民農園 ☎341 5504 農園主 大川英俊 所在 八ヶ崎5 27 3	15㎡	12,000円	10区画程度

☎電話で各農園主へ  
☎みどりと花の課保全班 ☎366 7378

## 指定管理者を募集します

指定管理者制度の導入に伴い、次の各施設を指定管理者として管理運営する法人または団体を募集します。なお、個々の施設について個別に募集するものではなく、4つの募集区分ごとに募集するものとします。

募集区分	勤労会館および東部市民センターほか5カ所の市民センター	馬橋市民センターほか5カ所の市民センター	文化会館(森のホール21)および市民劇場	柿ノ木台公園体育館ほか2カ所の体育館
募集対象施設名称	勤労会館 東部市民センター 五香市民センター 明市民センター 松飛台市民センター 二十世紀が丘市民センター 八柱市民センター	馬橋市民センター 古ヶ崎市民センター 小金市民センター 馬橋東市民センター 小金北市民センター 八ヶ崎市民センター	文化会館(森のホール21) 市民劇場	柿ノ木台公園体育館 常盤平体育館 小金原体育館
指定期間	平成18年4月1日~平成22年3月31日		平成18年4月1日~平成23年3月31日	平成18年4月1日~平成22年3月31日
応募書類の配布期間	7月1日(金)~6日(水)(土・日曜日を除く)			7月4日(月)~7日(木)
問い合わせ	勤労会館については商工観光課 ☎366 7327、市民センターについては地域振興課 ☎366 7318		社会教育課 ☎366 7462	スポーツ課 ☎363 9241

業務内容・申請方法・提出書類など、詳しくはお問い合わせください。  
市のホームページからも詳細がご覧になれます(アドレスは、1面の右上を参照)。

### 原爆被爆者に 見舞金を支給

本市では、原爆で被爆された方に、見舞金を支給します。

対象者 平成17年7月1日現在市内に居住し、住民基本台帳・外国人登録原簿に記載または登録されており、被爆者健康手帳の交付を受けている人

申請受付期間 7月4日(月)~22日(金)午前8時30分~午後5時

見舞金額 年額一人八千円(8月に申請者名義の口座に振り込みます)

持ち物 印鑑、被爆者健康手帳、申請者名義の金融機関・口座番号・預金種別等を確認できるもの

受付窓口 福祉事務所 福祉課 担当室(市役所新館三階)・各支所

☎福祉事務所 福祉課 担当室 ☎366 3019

### 聴覚障害者のための教室 (全三回)

聴覚障害者を対象に、表現力向上のための「手話・文章教室」と、より多くの情報や知識を習得するための「一般教養教室」を開催します。ぜひ、ご参加ください。

7月10日(日)・17日(日)・18日(祝)

午後1時~2時50分 午後3時~4時50分 会場 健康福祉会館(ふれあい22) 内容 手話・文章教室 講師 都立立定立定養護学校教諭・矢沢国光氏 一般教養教室 10日、犯罪から身を守る 講師 市生活安全課職員 17日、毛筆に親しむ 講師 小堀貞子氏 18日、竹工芸を体験してみよう 講師 竹工芸家・前田忠雄氏 対象者 市内在住の聴覚障害者 持ち物 10日のみ ボンド・割り箸・はさみ 費用無料

OH P・手話通訳付き

☎フアックスに住所・氏名・フアックス番号を記入して、障害者福祉センター ☎383 7810へ

# 市長室・巻

(No.128)

川井敏久

## 梅雨のさなか



指導・監視員とパトロール(写真左端が私)

大きく育った稲が、梅雨の雨に打たれ、より一層青さを増してきました。先月の1日から「安全で快適なまちづくり条例」に基づき、重点推進地区での指定場所以外での喫煙とポイ捨ての違反者に対して、直ちに二千元の過料を課すことになりました。私も当日は、処分・規制を行う指導・監視員とともに松戸駅西口周辺のパトロールを行いました。なお、6月1日から22日までの過料徴収者は、指定場所以外での喫煙が百五十五人、ポイ捨てが一人の合計百五十六人でした。これほどまでの大勢の違反者が出ることは、思いもありませんでした。過料を徴収することが目的ではなく、迷惑行為の防止やマナーを守っていただくことが、この条例の主旨です。この違反者数は非常に残念なことですが、喫煙者の中には、この条例にご理解のない人も、まだまだいらっしゃいます。更なるピエールをしてまいります。ところで、最近よくクール・ビズという言葉を目にします。これは、地球温暖化防止のため、国が推進している、冷房設定温度二十八度程度でも、涼しく効率的に働くことができる「夏の軽装」のことです。本市では、平成11年度からエコオフィス行動プラン(平成16年度からは、「地球温暖化防止実行計画」の一環として、冷房温度二十八度設定

この条例の主旨です。この違反者数は非常に残念なことですが、喫煙者の中には、この条例にご理解のない人も、まだまだいらっしゃいます。更なるピエールをしてまいります。ところで、最近よくクール・ビズという言葉を目にします。これは、地球温暖化防止のため、国が推進している、冷房設定温度二十八度程度でも、涼しく効率的に働くことができる「夏の軽装」のことです。本市では、平成11年度からエコオフィス行動プラン(平成16年度からは、「地球温暖化防止実行計画」の一環として、冷房温度二十八度設定

市民の皆さんの声を直接お聞きするため、市長専用のファクスと、市長室直通のメールボックスを設置しています。市政に関して感じていることや建設的なご意見をお寄せください(できれば、連絡先電話番号をお書き添えください)。ファクス366-2301 メールアドレス mcmayor@city.matsudo.chiba.jp

この条例の主旨です。この違反者数は非常に残念なことですが、喫煙者の中には、この条例にご理解のない人も、まだまだいらっしゃいます。更なるピエールをしてまいります。ところで、最近よくクール・ビズという言葉を目にします。これは、地球温暖化防止のため、国が推進している、冷房設定温度二十八度程度でも、涼しく効率的に働くことができる「夏の軽装」のことです。本市では、平成11年度からエコオフィス行動プラン(平成16年度からは、「地球温暖化防止実行計画」の一環として、冷房温度二十八度設定

市民の皆さんの声を直接お聞きするため、市長専用のファクスと、市長室直通のメールボックスを設置しています。市政に関して感じていることや建設的なご意見をお寄せください(できれば、連絡先電話番号をお書き添えください)。ファクス366-2301 メールアドレス mcmayor@city.matsudo.chiba.jp

この条例の主旨です。この違反者数は非常に残念なことですが、喫煙者の中には、この条例にご理解のない人も、まだまだいらっしゃいます。更なるピエールをしてまいります。ところで、最近よくクール・ビズという言葉を目にします。これは、地球温暖化防止のため、国が推進している、冷房設定温度二十八度程度でも、涼しく効率的に働くことができる「夏の軽装」のことです。本市では、平成11年度からエコオフィス行動プラン(平成16年度からは、「地球温暖化防止実行計画」の一環として、冷房温度二十八度設定

## 道路管理システムが稼働します

本日から、道路管理情報提供システムが稼働し、タッチパネル端末が、建設総務課(市役所別館2階)の窓口に設置されます。

このシステムでは、利用者自身が、タッチパネル端末を操作します。画面上の地図で、道路や水路等の図面を検索・閲覧し、必要があれば印刷が可能です(一部の図面を除く)。市道や水路の管理図面を印刷した場合、費用が必要となります。

建設総務課道路台帳係 ☎366 7357

### 有料となる図面の写し

道路台帳現況平面図の写し

= 1枚300円

道水路の境界確定図の写し

= 1枚100円

台帳の閲覧は、無料です。

ご利用の際は、小銭をご用意ください。

## 若者就労支援事業「ジョブカフェちば」を開催

若者の失業問題が深刻化しています。市では県と連携して、「ちば若者キャリアセンター」を、市内に期間限定で設置します。専門のキャリアカウンセラーによる就職相談と、就職活動のポイントをわかりやすく解説するセミナーを同時開催して、就職を希望する若者をサポートします。

7月29日(金) 午前10時~正午 午後2時~4時30分(予約制) 会場市民会館 内容 求人案件の案内と仕事の内容についてのセミナー キャリアカウンセラー

による1対1の相談 対象 15~34歳までの市内在住・在勤・通学の、就職に関する相談を希望する人 定員 先着20人 先着8人 費用無料

7月22日(金)までに、希望内容(、または両方)・住所・氏名・年齢・電話番号を記入して、電話またはファクスで商工観光課労政係 ☎366 7327 366 1550へ



セミナー講師・富倉恵美氏

## 松戸で仕事をGETしよう!

### 求人求職WEBサイト「Let'sまつど」

「Let'sまつど」では、松戸市と周辺地域の求人データを掲載し、求人事業者の登録データをリアルタイムで閲覧できます。また、条件別で検索もできます。ぜひ、ご利用ください。

www.lets-matsudo.com 携帯端末での利用もできます。携帯URL lets-matsudo.com/ 事業者は無料で求人登録できます。 商工観光課労政係 ☎366 7327

「Let'sまつど」を活用して仕事を見つけた榎山(かしやま)ゆりさん



ずっと地元の仕事を探していました。このサイトは、仕事内容や勤務地、雇用条件から検索でき、すぐに希望にあった職場を探ることができました。現在、資格を生かして、介護職として働いています。積極的に行動すれば、自分にあった職場がきっと見つかりますよ。

## 明るい選挙

### 啓発ポスター・標語作品を募集



せんきょくん

#### ポスター(1人1点)

テーマ明るい選挙の推進を表すもの 規格画用紙の四ツ切(542mm×382mm)、八ツ切(382mm×271mm)もしくはそれに準じる大きさ 描画材料は自由です。

#### 標語(20字以内)

で1人2点まで) テーマ きれいな選挙の推進を表すもの 棄権防止の呼びかけを表すもの

9月2日(金)〔必着〕までに、市内在学小・中・高校生は学校名・学年・氏名(ふりがな)を、「ポスター」は作品の裏右下に、「標語」は作品の左横に記入して、各学校へ。市外在学と一般の人は住所・氏名(ふりがな)・年齢を記入して、直接または郵送で〒271 8588松戸市役所 選挙管理委員会事務局(☎366 7386)へ 応募作品はお返してできません。

## 放置自転車の移送保管料の改定

本日より、放置自転車の移送保管料が改定されます。また、松戸駅西口周辺の自転車放置禁止区域が拡大されます。新しい移送保管料は、自転車三千元、原動機付自転車(五十CC以下)六千円です。詳細はお問い合わせください。 生活安全課 ☎366 7439

## 市立松戸高等学校への転入学試験

市立松戸高等学校では、転入学を受け入れるための試験を行います。 募集人数普通科「二年生一人・三年生一人、国際人文科「二年生二人」 応募資格保護者の転勤等に伴う転居により、在籍校に通学できない生徒など 募集期間7月12日(火)~19日(火) 試験日7月20日(水) 必要書類がありますので、お早めにお問い合わせください。 同校 ☎366 3201

## 千葉県介護支援専門員実務研修受講試験

試験日10月23日(日)午前10時~正午 会場県内の県社会福祉協議会が指定する施設 受験資格医療・保健・福祉分野の有資格者で一定期間以上の実務経験のある人 申込書配布期間7月29日(金)まで 申込書配布場所県社会福祉協議会 県保険指導課 各県健康福祉センター、市介護支援課、市社会福祉協議会 申込受付期間7月30日(土)まで 県社会福祉協議会・社会福祉研修センター ☎043 204 1610

## バリアフリーのまちづくりシンポジウム

7月24日(日)午後1時30分~4時30分 会場聖徳大学生涯学習貢献センター 定員先着百二十人 費用無料 電話番号でテント小屋 ☎366 5200へ

## 再生自転車販売

7月2日(中)~4日(月)午前10時~午後3時 会場生きがい福祉センター 販売台数二十五台(売り切れ次第終了) 価格五千~九千円(消費税込み、防犯登録付き) 交通五香駅東口から新京成バス乗車「新栄町入口」下車 会場(社)松戸市シルバー人材センター ☎366 3191

## 市立病院小児心臓外来休診のお知らせ

休診日7月7日(木)・8日(金) 市立病院小児科外来 ☎366 2171 内線2102

## 子育ておしゃべり広場

子どもを遊ばせながら、子育てのことなどについておしゃべりしませんか。地域子育て支援センターの職員が進行役となります。終了後、個別相談の時間も設けます。 7月7日(木)午前10時~11時15分 会場女性センターゆうまつど 対象親子十組まで 費用無料 電話番号で女性センター ☎366 8778へ

## 千葉県介護支援専門員実務研修受講試験

試験日10月23日(日)午前10時~正午 会場県内の県社会福祉協議会が指定する施設 受験資格医療・保健・福祉分野の有資格者で一定期間以上の実務経験のある人 申込書配布期間7月29日(金)まで 申込書配布場所県社会福祉協議会 県保険指導課 各県健康福祉センター、市介護支援課、市社会福祉協議会 申込受付期間7月30日(土)まで 県社会福祉協議会・社会福祉研修センター ☎043 204 1610

## 福祉のしくみ就職ガイダンス

県福祉人材センターでは、福祉施設等への就労に対する理解を深めることを目的に、ガイダンスを開催します。 7月2日(土) 午前9時50分~午後2時10分 午後1時~4時 会場 千葉県労働者福祉センター(千葉市) 千葉県社会福祉センター(千葉市) 内容 施設説明、現場職員による意見発表、講義、相談、求職登録 定員先着五百人 費用無料 会場(社)松戸市シルバー人材センター ☎043 248 1294

# 青少年会館で夏休みを楽しもう

## 物づくり



## 夏の青少年教室

教室名	期日	時間	会場	内容	講師	対象	定員	費用
A ボトルシップをつくろう【全2回】	7/24(日)・30(土)	午前9時30分～正午	明市民センター	ビンの中に乗船の模型を組み立てるボトルシップに親子で挑戦!	東日本ボトルシップ愛好会会長・新明国由氏	小学3～中学3年生と保護者	20組	500円
A 自分だけの布絵本づくり【全4回】	7/27(水)・29(金)・8/3(水)・5(金)	午後1時～3時	六実市民センター	フェルトやビーズなどを使い、手作りの絵本を作ります	絵本作家・若原徳広氏	小学1～中学3年生(保護者参加可) 小学3年生以下保護者同伴	15組	600円
A 竹でつくるおもちゃ【全2回】	8/3(水)・5(金)	午後1時30分～3時	六実市民センター	竹を「割って切って削って」遊ぼう!	おもちゃ研究者・鈴木のぼる氏	小学3～中学3年生	20人	100円
B 紙飛行機をつくって飛ばそう	8/27(土)	午後1時30分～3時30分	青少年会館	何秒間飛ばせるかな? 特殊な紙を使って紙飛行機を作り、外で飛ばしてみましょう	野田スカイスポーツ振興会・吉野周二氏	小学生 3年生以下保護者同伴	30人	350円



夏休みにしかできない貴重な体験をしてみませんか

## スポーツ



教室名	期日	時間	会場	内容	講師	対象	定員	費用
A 親子カヌー教室	7/24(日)	午前9時～午後3時	江戸川(カヌー協会艇庫)	川で遊んだことがありますか? 江戸川でカヌーに挑戦!	松戸市カヌー協会	小学3～中学3年生と保護者	15組	1組3,000円(1人追加につき1,000円増)
A ミニバスケットボール【全4回】	7/26(火)～29(金)	午前10時～11時30分	青少年会館	バスケットの基礎を練習し、最終日にミニ大会を開催します	松戸市家庭婦人バスケットボール連盟	小学3～中学3年生	30人	無料
A ダブルダッチがやってきた【全4回】	7/30(土)・8/6(土)・20(土)・27(土)	午前9時～正午	青少年会館	2本の長縄の中でいろいろな動きをしてジャンプ!	獨協大学ダブルダッチサークル「スクラッチ」	小学3～中学3年生	20人	無料

## 学習・観察



教室名	期日	時間	会場	内容	講師	対象	定員	費用
A 江戸川の生き物ウォッチング【全3回】	7/21(木)・25(月)・8/28(日)	午前9時30分～11時 午後6時～7時30分	江戸川河川敷(松戸・樋野口周辺)	江戸川にすむ生き物(トンボ、魚、鳴く虫、コウモリなど)を観察します	自然通信社代表・田中利勝氏 プロナチュラリスト・佐々木洋氏	小学生 3年生以下保護者同伴 最終日は全員保護者同伴	20人	無料
A セミの羽化を観察しよう	7/29(金)	午後6時30分～8時	新松戸市民センター、新松戸中央公園	期間限定の感動のシーンを観察しませんか? 種類の見分け方も学びます	動物衛生研究所・小泉信夫氏	小学生と保護者	20組	無料
A 夏休み平和探検隊【全4回】	7/22(金)・26(火)・28(木)・8/4(木)	午前10時～正午 午前8時～午後5時	青少年会館、館山市ほか	市内の戦争遺跡や館山市の地下壕跡などを見学し、戦争と平和について学習します	NPO南房総文化財 戦跡保存活用フォーラムほか	小学3～中学3年生	15人	無料
A キッズ デジカメ日和【全2回】	8/3(水)・4(木)	午前9時30分～正午	青少年会館、馬橋北小学校	デジタルカメラのシャッターをただ押すだけから一歩先へ進んでみませんか?	写真家・伊井龍男氏	小学3～中学3年生	15人	無料

## 音楽・ダンス



教室名	期日	時間	会場	内容	講師	対象	定員	費用
B 手作り楽器で音あそび【全3回】	8/24(水)～26(金)	午後1時～4時	青少年会館	空き缶・瓶など身の回りにあるもので楽器を作ります	音楽教育家・谷中優氏	小学3～中学3年生(保護者参加可)	25人	900円
B キッズ はじめてのミュージカル【全12回】	8/20(土)～10/29(土)・11/3(祝)	午前10時30分～正午	青少年会館	有名なミュージカルのメドレーにのせて歌って踊ります	元宝塚歌劇団・和佐まき氏	小学3～中学3年生	25人	無料
B 【文化庁文化体験プログラム】フラダンスワークショップ【全11回】	8/20(土)～10/29(土)・11/3(祝) 8/27(土)は休み	午後1時～2時30分	青少年会館	一つひとつの動作に意味があるフラダンス。フラを体験しながらハワイの歴史や文化についても学びましょう	フラダンスインストラクター・小林礼子氏	小学3年生～18歳以下(保護者参加可)	50人	無料

## 9月からの青少年教室

教室名	期日	時間	会場	内容	講師	対象	定員	費用
B 【文化庁文化体験プログラム】叩こう! 奏でよう! パーカッション【全11回】	9/4(日)・11(日)・16(金)・22(木)・30(金)・10/2(日)・9(日)・16(日)・30(日)・11/1(火)・3(祝)	日曜 = 午前11時～午後0時30分 平日 = 午後5時～6時30分	青少年会館	本格的なラテンパーカッションの演奏を体験し、文化祭で講師とセッションします	パーカッションプレイヤー・仙道さおり氏	小学3年生～18歳以下	15人	無料

■各教室名のAは7月12日(火)〔必着〕、Bは8月5日(金)〔必着〕までに、往復ハガキに、住所・氏名(保護者参加のものは保護者氏名も記入)・学年・電話番号・希望教室名・返信用あて名を記入して、〒270 0035新松戸南2の2 青少年会館(☎344 8556)へ

ハガキ1枚につき、1人1教室でお申し込みください。返信用ハガキを持って、直接会館でお申し込みもできます。定員に満たない教室は、ハガキ締切日以降、電話で受け付けます。

## 子ども本まつり

### 第4回

～おはなし好きから本好きへ～



市立図書館と(財)松戸市おはなしキャラバンでは、～おはなし好きから本好きへ～をテーマに第4回「子ども・本まつり」を開催します。

幼児・小学生のお子さんから青少年を対象に、市民劇場で「人形劇や絵巻物」、「夏休みの自由研究のすすめ方講座」、「アンデルセン生誕200年企画展示」などの催しが行われます。

■市立図書館 ☎365 5115、(財)松戸市おはなしキャラバン ☎344 3037



昨年の「子ども・本まつり」では、たくさんのお子さんが本と触れ合いました

## 会場 市民劇場

7月16日(土)午後1時～3時30分

費用無料

時間	内容
午後1時から	人形劇「ばけくらべ」、絵本「どれがぼくかわかる?」、紙芝居「こねこのしろちゃん」
午後1時45分から	紙芝居「さんびきのこぶた」、絵本「三びきのやぎのがらがらどん」、大型絵本「おおきななぐ」
午後2時30分から	絵巻物「みにくいあひるの子」、絵本「あかいふうせん」、大型絵本「おばけパーティー」
午後3時から	絵本の貸し出し

7月23日(土)午前10時30分～午後3時30分

費用無料

時間	内容
午前10時30分～11時30分	聞いてトクする自由研究のツツのツツPart
午前10時30分から	「見てトクする自由研究」・「君も科学にチャレンジ」・「アンデルセン生誕200年」の展示
午後1時～2時	個別相談

両日とも本の貸し出しも行っていますので、図書カードをお持ちください。



# 地球にやさしい生活をするぞ！ チャレンジ・ザ・エコライフ

皆さんは、「自分の生活で「資源やエネルギーを無駄にしている、もったいない」と感じたことはありますか？

資源やエネルギーの無駄遣いは、地球環境に悪い影響を与えるだけでなく、ご家庭の経済的な負担も増やします。

この夏、ご家族みんなで、生活の中での無駄を減らす取り組みにチャレンジしてみませんか。

環境計画課総務係 ☎366・7331



1週間で、ガスはどのくらい使ったかな

生活の中の無駄を見つけて出し、改善の方法を考え、それを実践することで、皆さんのご家庭で使用する資源やエネルギーを減らすことができます。市では、皆さんの省エネ活動により、エネルギーや温室効果ガスをどれくらい減らせるかをチェックできる、「かんきょうをチェックするノート」をつくり、推進しています。

このノートを利用して、省エネルギー生活への第一歩を始めましょう！

**「かんきょうをチェックするノート」四週間の取り組み**

ノートの作成は、四週間で終了します。それぞれの週に実施し、ノートに記入することは次のとおりです。

- 第一週** 昔のことは知っている人にインタビューをして、今の生活と昔の生活の違いを研究し、将来はこうなるといいなという姿を描きます。
- 第二週** 週の始まりと終わりに、自宅の電気・ガス・水道のメーターをチェックして一週間の使用量を計ります。また、ごみの発生量を、ごみを出すときに計ります。
- 第三週** 生活の中の「無駄」をチェックし、それを改善するために各人が実行する取り組み（＝挑戦計画）を決めます。
- 第四週** 第二週で決めた挑戦計画を実施します。挑戦計画を実施しながら、第一週と同じように自宅の電気・ガス・水道の一週間の使用量を計ります。

## 市が分析を実施！ 認定書を発行します。

第四週まで実施し、必要事項を記入したノートを市に提出してもらいます。市では記載内容を分析して、挑戦計画の実施で温室効果ガスや光熱水費がどのくらい減ったかなどの分析表と、チャレンジ認定書を発行します。



北嶋優也くん (上本郷第二小学校)

## 昨年チャレンジした、北嶋優也くん、話を聞きました

「こども環境講座」では、「かんきょうをチェックするノート」にも取り組みます。そこで昨年参加した北嶋優也くん、話を聞きました。

Q；ノートをつけたきっかけは？  
学校からのお知らせで、「こども環境講座」があることを知りました。うちは、お母さんが電気をこまめに消したり、夏もエアコンをつけなかったりしています。そんな姿を見て、だんだん環境問題に興味を持つようになって、お姉ちゃんと一緒に参加しました。

Q；ノートをつけるのは難しかった？  
水道・電気・ガスのメーターの読み方はお母さんに教えてもらったけれど、あとは自分でできました。そんなには、難しくなかったです。

Q；ノートつけた感想は？  
水を出しっぱなしにしないように、気をつけるようになりました。あと、お父さんを含めて、環境問題を話さずきっかけになったと思います。ただ、終わってしまうと、特にごみの量なんかは前に戻ってしまったみたいです。

Q；今年もノートをつける？  
ノートをもっとふくらませて、どんなことをしたらどんな結果になるのかに注意しながら、今度は夏休みの自由研究にしたいと思っています。

## 小学生募集！ 「こども環境講座」を開催

市では夏休み期間、小学生（4年生以上）を対象に、全5回の「こども環境講座」を開催します。講座は千葉県が委嘱した「地球温暖化防止活動推進員（＝アースコン・マツド）」と共催で行います。

講座では「かんきょうをチェックするノート」のつけ方や、いろいろな実験を通じ、環境について体験しながら学べます。また、自分で考え発表する機会もありますから、多くの小学生の皆さんに参加して欲しいと思います。



昨年の講座では、ソーラーカーを作る実験をしました

「こども環境講座」開催日程

期日	内容
7/26(火)	「ガイダンス」および「かんきょうをチェックするノートをつけてみよう！」
8/ 2(火)	暮らしとエネルギー（実験）
9(火)	資源と環境（ケナフ紙すき）
23(火)	環境ゲーム・グループ討論・発表・講評と認定書授与
30(火)	施設見学と体験エネルギー教室

時間午前10時～正午（8月9日は午前9時30分から） 会場女性センターゆうまつど（8月9日は市民活動サポートセンター） 応募資格小学4・5・6年生 募集人数先着40人 費用無料  
8月30日は、昼食を挟んで午後までの体験講座となるため、自由参加とします。  
☎7月11日(月)までに、電話で環境計画課総務係☎366・7331へ

## 徳川昭武写真コンテスト 作品募集

テーマいつまでも残したい我が街の風景 題材松戸の風景や風習（自然・名所旧跡・伝統行事・イベント・人々の生活など） 作品サイズカラーもしくはモノクロの作品で四つ切程度（変形可） 募集期間7月1日(金)～1月13日(金)〔必着〕 賞徳川昭武大賞1点（「幻の徳川葵勲章」授与・賞状・副賞）、優秀賞2点（賞状・副賞）、入賞10点（賞状・副賞） 応募方法 住所 氏名 電話番号 題名 撮影場所 撮影年月日 使用機材 説明文（50字以内）を記入した任意の用紙を作品に張り、郵送で〒271・8588松戸市役所 商工観光課へ  
アマチュアの人が撮影した未発表の作品で、1人3点まで。  
応募作品は返却しません。  
入賞作品は観光PR等に活用。  
入賞作品は後日ネガの提出をお願いします。  
大賞および優秀賞は、徳川昭武ゆかりの戸定邸にも展示します。  
☎商工観光課☎366・7327

## 小・中学生から 「私が好きな松戸の景観 スポット」を募集

皆さんには、松戸のまちはどのように映っていますか。あなたにとってステキなところを、ぜひ教えてください。  
応募期間8月31日(水)まで 対象小・中学生（親子応募歓迎）  
☎郵送またはメールで、ステキと思う景観の写真・好きな理由・その場所の位置・応募者の住所・氏名を記入して、〒271 8588松戸市役所 都市整備本部企画管理室 ☎mctoshikikaku@city.matsudo.chiba.jpへ  
応募作品はお返しできません。  
応募作品は関係施設で展示します。  
詳細は、ホームページにも掲載しています。アドレスは、一面右上を参照してください。  
☎都市整備本部企画管理室☎366・7356

## アイドリング・ストップをしましょう！

不要な暖気運転は止めましょう

運転者が車から離れている時、荷物の積み降ろしの時はエンジンを停止してください。  
アイドリング・ストップを行うことで、大気汚染の改善、地球温暖化の防止ばかりでなく、燃料の節約にもつながります。

1日10分間アイドリング・ストップを行った時の効果

	1日当たり燃料消費節約量	節約できる燃料費	1日当たり二酸化炭素排出量
自動車（ガソリン車）	0.14ℓ	年間約5,000円	90ℓ <sup>2</sup>
大型ディーゼルトラック（10 <sup>ト</sup> 積）	0.22～0.30ℓ	年間約8,000円	160～220ℓ <sup>2</sup>

（環境省資料より）

収容能力20台以上または面積500㎡以上の、駐車場の設置者および管理者は、利用者がアイドリング・ストップを行うよう、看板の掲示等により周知してください。  
☎東葛飾県民センター地域環境保全課☎361・4048、市環境保全課☎366・7337

クリンクル推進員・高本文子さん

常盤平団地自治会内の活動の一環として、7～8年前から行っています。当時、活動している人が、団地全体で2人では少ないということで、誘われて始めました。現在メンバーは6人で、自治会の人たちと協力しあって、地域のゴミ捨て場の見回りなどを行っています。ゴミの出し方を守らない人には、直接注意をすることもあります。

個人的には、スーパー等に買い物に行く時に、買い物袋を持参するよう心掛けています。袋を持参した人に対して、スタンプカードを発行するなどして、さまざまなサービスを行っているお店もありますので、皆さんも実践されてみてはいかがでしょうか。



高本文子さん  
(常盤平在住)

市では平成四年度から毎年度市内全十二地区の町会・自治会に廃棄物減量等推進員(現在四十八人)を委嘱しています。松戸市「み減らしシンボルキャラクター「クリンクルちゃん」から名前を取り、「クリンクル推進員」として、各町会・自治会内で「ごみステーション利用者への指導等の活動をお願いしています。ごみ減らしは、「無駄な物は買わない・すぐに捨てずに繰り返し使う・ごみが出てしまったら分別してリサイクルに回す」等、各個人が意識・自覚することにより環境に優しいまちづくりへとつながります。皆さんのご協力をお願いします。

クリンクル推進員を委嘱

昨年の、市民一人一日当たりのごみの排出量は、八百五十九・七グラムでした。一昨年と比較して、三十三・四％減少しましたが、ごみは工夫次第でもっと減らすことができます。市ではごみの削減にさまざまな方法で取り組んでいます。今回はその中で、ごみ減量に取り組んでいるスーパーマーケットなどのクリンクル協力店と、地元自治会でごみの減量に活動しているクリンクル推進員を紹介します。これからの引き続き、ごみの減量とリサイクルにご協力ください。  
環境業務課 ☎366・7332

ごみの減量について、考えてみませんか？



「クリンクルちゃん」

クリンクル協力店募集中

市では、ごみの減量とリサイクルを積極的に実施している小売販売店を「クリンクル協力店」と認定し、消費者や販売店と協力して、ごみ減らしに取り組んでいます。

「クリンクル協力店」では、下表のようにさまざまなごみの減量とリサイクルを、積極的に行っています。ごみの減量、資源保護のため、買い物のときには買い物袋を持って行きましょう。

環境業務課 ☎366・7332



食品トレーを分別回収して、資源のリサイクルに協力(クリンクル協力店において)

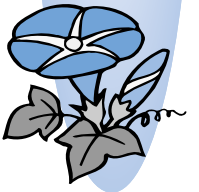
環境にやさしいお店・クリンクル協力店一覧

店舗名	取り組み内容(下表参照)											
	1	2	3	4	5	6	7	8	9	10	11	12
(株)西友常盤平店												
(株)イトーヨーカ堂五香店												
(株)ダイエー五香店												
(有)沖愛堂稔台店												
(株)伊勢丹松戸店												
(株)マツモトキヨシスーパー八ヶ崎店												
(株)マツモトキヨシスーパー五香六実店												
(株)マツモトキヨシスーパー新松戸店												
佐藤薬局												
ザバラハウス												
サミットストア稔台店												
いわつき商店												
(株)マルエツ高塚店												
(株)マルエツ上本郷店												
(株)マルエツ小金原店												
(株)マルエツ栄町店												
(株)マルエツ北松戸店												
(株)イトーヨーカ堂松戸店												
生活クラブ生活新松戸デポー												
(有)いしばし												
ampm松戸高塚新田店												
(株)ハローマート 馬橋店												
(株)ハローマート 北松戸店												
(株)ハローマート 新鮮館(上本郷店)												
(株)ハローマート 稔台店												
(株)ハローマート 新松戸店												
シマノマート												
グリーンプラザ・ナカヤマ												
やおや旬												
アニュー新松戸店												
アニュー矢切店												
自然食品いわさわ												
いなげや松戸新田店												

店舗名	取り組み内容(下表参照)											
	1	2	3	4	5	6	7	8	9	10	11	12
(株)マルエツ新松戸店												
島忠 ホームセンター松戸店												
ベルクス 北松戸店												
(株)松坂屋ストア 常盤平店												
小金原 東急ストア												
(株)マイカル北小金サティ												
リブレ京成 小金原店												
(株)ライフコーポレーション 馬橋店												
(株)ダイエー 新松戸店												
ホームセンターマツモトキヨシニッ木店												
(株)ダイエー Dマート松戸店												
(株)ライフコーポレーション 松戸二十世紀が丘店												
リブレ京成 三矢小台店												
スーパーランデール												
(株)イトーヨーカ堂 八柱店												
(株)マルエツ 矢切駅前店												
ホームプラザ Y&J												
フレッシュマート 大川												
(株)コモディイダ 馬橋店												
(株)コモディイダ 北小金店												
(株)コモディイダ 新松戸店												
(株)マミーマート 高塚店												
(株)マルエツ 牧の原店												
ベルクス五香店												
ベルクス松飛台店												

- ( 協力店での取り組み内容 )
- 1= 包装を簡易なものにしている
  - 2= 使い捨て容器の使用を控えている
  - 3= 紙パックの回収を行っている
  - 4= 食品用トレイの回収を行っている
  - 5= 空き缶の回収を行っている
  - 6= 空き瓶の回収を行っている
  - 7= 買い物袋持参の運動をしている
  - 8= エコマーク付き商品を販売している
  - 9= 環境にやさしい商品を販売している
  - 10= リサイクル製品を販売している
  - 11= ペットボトルの回収を行っている
  - 12= 上記の他、ごみ減量・リサイクル活動として市長が認めるもの

# 夏季の催し物特集



## 碧い海と海中温泉の式根島へ

7月29日(金)・31日(日) 二泊三日  
(7月29日(金)午後7時30分松戸駅  
みどりの窓口前集合) 宿泊式根  
島「新屋」他(二人以上一室)  
定員先着三十人 費用大人二万四  
千八百円、子ども(小学生)一  
千八百円、幼児七千円(往復船  
代・宿泊代、朝・夕食代・現地車  
代・保険料を含む)  
7月15日(金)までに、電話で松戸  
工業連合会文化活動協力会・上野  
363・4374(平日午後1時~  
5時)へ  
連絡後、費用持参で商工会館別  
館二階へ

## 集まれ!中学生!青少年キ ヤンプ大会

8月5日(金)・7日(日) 二泊三日  
宿泊場所山梨県道志の森キャン  
プ 対象市内在住・在校の中学生  
定員先着四十人 費用一万円  
費用を添えて直接、松戸市青少  
年相談員連絡協議会(京葉カス  
松戸ビル五階)子ども課内、366・  
7464)へ

## 音かんきょう学習会「よい 音をさがそう!」

7月26日(火)午前9時30分市役所  
議会議事室第一委員会室集合、午  
後3時解散予定(雨天中止) 内  
容柴又帝釈天界隈から矢切の渡し  
で江戸川を渡り、音風景を探訪  
対象市内在住の小学生と保護者  
定員先着二十人 持ち物弁当・水  
筒・筆記用具 費用大人八百円・小  
学生五百円(矢切の渡し代)  
7月27日(水)午前9時から、電話で環境  
保全課366・7337へ

## 夏休み親子登山教室

7月30日(土)・31日(日) 二泊三日  
(7月30日(土)午前0時新松戸駅集  
合) 場所北アルプス・白馬岳 内  
容親子で登山の基礎や団体行動の  
規律を学ぶ 対象小学五年生・十  
九歳までの親子 定員十組(抽選)  
費用大人二万円、子ども一万五千  
円(バス代等)  
7月27日(水)に市民会館で勉強会  
電話で、まつど遠足クラブ一年  
さくら組・石原090・2526・  
64511へ

## 親子平和バスツアー

8月4日(木)午前8時市役所地下  
玄関集合、午後5時解散予定 コ  
ース市役所・原爆の図丸木美術館  
(埼玉県東松山市)・埼玉平和資料  
館(東松山市)・市役所 内容  
平和に関する施設をバスで巡り、  
戦争の記憶を風化させることにな  
いよう子どもたちに伝えていく  
対象市内在住の親子 定員先着四  
十人 費用無料(飲み物、昼食は  
持参)  
電話で総務課366・7305へ

## 高校生の保育体験サマース クール

7月20日(水)・25日(月)の主に午前  
中(日曜日を除く) 会場野菊野  
保育園 内容保育園  
での保育士の体験  
定員若干名(抽選)  
費用無料  
7月5日(火)まで  
電話で野菊野保育園365・8  
385へ

## おこと夏休み講座

7月21日(木)・8月18日(木)の毎週木曜  
日(全五回) 午後1時~2時30分  
会場天切公民館 対象初心者 費  
用五千円  
7月21日(木)午後1時からテント  
小屋で説明会  
電話でテント小屋(市役所内)  
308・5200へ  
引率ボランティアも同時に募集

## 夏休み親子消費者教室

8月2/3(水) 午後1時30分~3時30分  
4(木) 午前8時50分市役所地下玄  
関前集合、午後4時解散予定  
5(金) 午前10時~午後2時  
6(土) 午後2時  
対象小学生とその保護者  
7月8日(金)〔消印有効〕までに、往復八ガキに教室名・住所・氏名(ふりがな)・電話番号・子どもの年齢・携帯電話教室を希望する人は携帯電話の有無および会社名を記入して、〒271 8588松戸市役所 消費生活課「夏休み親子消費者教室」係へ  
「親子のための携帯電話教室」および「食育クッキング教室」については、2日間とも同じ内容を実施しますので、どちらか一日だけの申し込みとなります。  
応募多数の場合は抽選  
定員に満たない教室は、7月14日(木)から電話で受け付けます。  
消費生活課366 7329

## 文化庁委嘱事業「夏休みキ ツツ囲碁講座」

7月26日(火)・8月4日(木)〔全十  
回〕 午前10時~11時30分 会場青  
少年会館 内容初心者から指導  
対象小・中学生 定員三十人 費  
用九百円(テキスト代)  
7月5日(火)〔消印有効〕までに  
往復八ガキに住所・氏名・年齢・電  
話番号を記入して、〒271 0074  
松戸市緑ヶ丘一の二三三 東葛橋  
会・伊藤(364・1661)へ

## 夏の花づくり講習会

7月15日(金)午後1時30分~3時  
会場金ヶ作育苗圃 内容夏花壇に  
向けての手入れ 講師(財)千葉卓  
ちづくり公社柏の葉公園専門員・  
瀧口嘉子氏 定員先着四十人 費  
用無料  
7月8日(金)までに、電話で(財)  
どりと花の基金365・9846へ

## 宮廷舞踏夏期講習会

8月27日(土)・28日(日)午前10時~  
午後6時 会場森のホール21 内  
容西欧の宮廷舞踏の講義・実技  
費用市内在住の人二万円、市外  
在住の人二万五千円  
古典舞踏研究会・武田05  
54・63・6622

## 本寺寺宝物殿を公開

7月28日(木)・29日(金)午前10時~  
11時 会場本寺寺内宝物殿 費用  
五百円(参拝料)  
7月14日(木)〔必着〕までに、往  
復八ガキに住所・氏名(一枚に一  
人まで)・年齢・電話番号・希望  
日(第二希望まで)を記入して、  
〒271 8588松戸市役所 社会  
教育課文化財係(366・7462)へ

## 市民セミナー「大丈夫です か?子どもの成長と歯並び」

8月9日(火)午後0時30分~3  
時 会場市民劇場 内容講演  
「よい歯並びは予防から」、矯正  
治療体験者の「歯並びトーク」、  
矯正歯科治療相談(要予約)等  
講師日本大学松戸歯学部教授・  
葛西一貴氏 定員先着三百人  
費用無料  
7月29日(金)〔必着〕までに、  
八ガキまたはアクセスに住所・氏  
名・電話番号・参加人数・矯正歯  
科治療相談希望の有無・一時保育  
希望の有無を記入して、〒150 8  
343 渋谷区渋谷二の二十二の十九  
東健インターナショナルビル十一  
階PJ内矯正歯科医会「松戸市  
民セミナー」係01200・  
786・2122へ

## 夏休み親子船上学習会

8月6日(土)・7日(日)午前10時~  
午後3時 会場手賀沼親水広場  
内容遊覧船乗船・手賀沼の自然や  
水質を学ぶ・せつけん作り(6  
日)・紙漕ぎ(7日) 対象小学  
四~中学生までの親子 定員各三  
十組 費用無料  
7月23日(土)〔消印有効〕までに、  
往復八ガキに希望日・親子の氏  
名・学年・郵便番号・住所・電話  
番号・何で知ったかを記入して、  
〒270 1146我孫子市高野山新  
田一九三 手賀沼親水広場(304・  
7184・0555)へ

## テント小屋サマースク ール「まつど自然科学探偵団」

7月30日(土)・31日(日) 二泊三日  
内容陸上自衛隊松戸駐屯地でのキ  
ヤンプと市川市動物園の見学  
対象小学三~六年生(保護者同伴  
可) 定員先着四十人 費用三千  
円(宿泊代・入園料・保険料を含  
む)  
7月10日(日)午後1時からテント  
小屋で説明会  
電話でテント小屋(市役所内)  
308・5200へ  
引率ボランティアも同時に募集

## 夏休み親子消費者教室

期日	テーマ	時間	場所	講師	定員	持ち物・費用
8/2(水)	「親子のための携帯電話教室」~携帯電話と上手につきあおう	午後1時30分~3時30分	京葉ガス松戸第2ビル5階会議室	通信会社インストラクター	各日15組(1組2人まで)	筆記用具・携帯電話(お持ちの人)/無料
4(木)	火力発電所ってどんなところ?	午前8時50分市役所地下玄関前集合、午後4時解散予定	千葉火力発電所	東京電力(株)職員	14組(1組3人まで)	お弁当・水筒/無料
5(金)	「食育クッキング教室」~親子で天然酵母パン作りチャレンジ~	午前10時~午後2時	市民会館	松戸市消費者の会	各日16組(1組3人まで)	筆記用具・ふきん2枚・エプロン・三角きん/1組700円

対象小学生とその保護者  
7月8日(金)〔消印有効〕までに、往復八ガキに教室名・住所・氏名(ふりがな)・電話番号・子どもの年齢・携帯電話教室を希望する人は携帯電話の有無および会社名を記入して、〒271 8588松戸市役所 消費生活課「夏休み親子消費者教室」係へ  
「親子のための携帯電話教室」および「食育クッキング教室」については、2日間とも同じ内容を実施しますので、どちらか一日だけの申し込みとなります。  
応募多数の場合は抽選  
定員に満たない教室は、7月14日(木)から電話で受け付けます。  
消費生活課366 7329

## 生活習慣改善にトライ! 健康まなび塾

健診セミナー 自分でつくる健康スタイル			
期日	会場	内容・講師	定員・持ち物他
7/21(木)	常盤平保健福祉センター	健診結果の見方・生活習慣病の予防について、質疑応答、個別相談 講師松戸市医師会	定員各先着40人 持ち物健診結果・筆記用具・健康手帳 費用無料
7/28(木)	中央保健福祉センター		
8/31(水)	小金保健福祉センター		
高コレステロール予防教室 健康メニューを食卓に(栄養教室)			
期日	会場	内容・講師	定員・持ち物他
7/26(火)	常盤平保健福祉センター	講話コレステロールをあげないために 調理実習作って食べよう私の適量・食物繊維たっぷりメニュー 講師栄養士・保健師	定員各先着30人 持ち物健診結果・筆記用具・健康手帳・エプロン・三角きん・ふきん2枚 費用無料
8/4(木)	中央保健福祉センター		
9/2(金)	小金保健福祉センター		
のびのび貯筋運動教室 いまからはじめるストレッチと筋力トレーニング			
期日	会場	内容・講師	定員・持ち物他
9/26(月)	常盤平保健福祉センター	講話運動の効用 実技ストレッチ体操の基本・自宅でできる筋力トレーニング 講師運動指導員・保健師	定員各先着30人 持ち物健診結果・筆記用具・健康手帳 費用無料 運動のできる服装・靴で基本健康診査未受診でも可
10/19(水)	中央保健福祉センター		

各教室開催日の1カ月前から電話で各会場(中央保健福祉センター 366-7489、小金保健福祉センター 346-5601、常盤平保健福祉センター 384-1333)へ



# 情報チャンネル

タイトルが色刷りのものは、市等の主催です。色刷りのもの以外は、内容等を当事者間で十分確認してください。

## 催し物

### パソコン相談と操作指導

7月7日(木)の第一・二木曜日午後1時～4時の一時間 会場文化ホール 内容パソコン操作による個別相談会 対象生涯学習活動をする上で、パソコン操作に悩んでいる人 費用無料  
☎電話で生涯学習情報プラザ ☎367・7871(月曜日休館)へ

### ピアノで歌いましょう

7月7日(木)午前11時～午後1時 会場市民会館 内容ピアノで童謡からポピュラーまで楽しく歌う費用千円  
☎女声合唱団チエチリア・小塚 ☎367・4046

### 感動の美 写真展

7月12日(火)～17日(日)午前10時～午後6時 会場文化ホール 内容自然の美を写した写真展 費用無料  
☎ファミリィ・フォト・グルッペ ☎久保田 ☎342・4582

### 松戸・鎌ヶ谷市内中学校知的障害児学級の生徒による作品展と販売

7月6日(水)・7日(木)午前10時～午後3時 会場市役所一階連絡通路 内容作業学習で作った木工品・縫製品・紙工品・野菜等の展示・販売  
☎第四中学校・川原 ☎387・5311

### 観察学習会「松戸の宝、矢切の斜面林」

7月10日(日)午前10時～午後1時 集合(午後3時解散予定、雨天決行) 内容午前「観察、午後」学習会 持ち物弁当・飲み物 費用三百円(保険料・資料代)  
☎緑のネットワークまつど・渋谷 ☎348・7977(夜間のみ)

### 原爆写真展&平和のつどい

7月16日(土)午前10時15分～午後4時 会場六美市民センター 内容岩淵まことハートフルコンサート、アニメ「ヒロシマに一番電車が走った」 費用大人千円(前売り八百円)、高校生以下無料  
☎電話またはアクセスで六美六高台原爆写真展実行委員会・荒木 ☎388・1346へ

### ともしび読書会

7月21日(木)午前10時～正午 会場女性センター ゆつまつど 内容「雄気堂々(上・下巻)城山三郎著」 費用三百円  
☎電話で北川 ☎385・0607へ

### 松戸歩こう会・バスの旅

8月7日(日)午前6時30分～午後7時 コース松戸～東北自動車道日光～憾滿が淵～植物園～田母沢御用邸 対象七歳程度を歩ける人 定員先着百六十人 費用六千円(バス代・入園料・食費・保険料を含む)  
☎7月9日(土)までに、ハガキで〒271 0064松戸市上本郷二二七五 古田咲子(☎363・4848)夜間のみ)へ

### 星空観望会

7月16日(土)午後6時～8時 会場市民会館プラネタリウム室と屋上 内容プラネタリウム見学と天体望遠鏡で月や惑星を観望(雨天・曇天の場合はプラネタリウムのみ) 定員先着八十人 費用無料  
☎電話で同館同室 ☎368・1237へ

### 平和のつどい「戦後六十年を振り返って話し合ってみませんか」

7月10日(日)午前10時～午後1時30分 会場明市民センター 内容朗読「この子らの夏」、合唱、被爆者のお話、アニメ「つばの花」、原爆写真展 費用三百円  
☎新旧日本婦人の会・小林 ☎367・4183

### 松戸親子のよい映画を見る会

7月22日(金) 午前10時～11時20分と午後3時～4時20分 午後1時～2時40分と午後7時～8時40分 会場市民会館 内容 もも子かえるの歌がきこえるよ(障害者と健常者の交流) 父と暮らせば(原爆で生き残った娘と死んだ父との心の交流) 費用 七百元 千円  
☎同会事務局・奥田 ☎362・3738

### ギター・マンドリン・サマールコンサート

7月30日(土)午後1時30分～4時 会場市民会館 内容サークル五団体によるコンサート 費用無料  
☎松戸ギタークラブ・板橋 ☎347・8623

### 文化ホールの使用受け付け

7月13日(水)午前10時30分から会場文化ホール 内容9月27日(火)～12月25日(日)の受け付け 持ち物使用料・社会教育関係団体登録証(該当団体のみ)  
☎同ホール ☎367・7810

## おしらせ

### 高齢者支援連絡会担当看護師(非常勤)を募集

業務内容常盤平地区在宅介護支援センターで、高齢者支援のための相談業務・連絡調整 応募資格五十九歳以下の保健師・看護師の有資格者で、実務経験三年以上の週三日できる人 募集定員一人 市内の医療機関等に勤務している人はご遠慮ください。  
☎在宅介護支援センター ☎366・7343

### 東松戸病院臨時職員(パート看護助手)を募集

業務内容病棟の看護補助 勤務日 月～金曜日午前8時30分～午後5時(交替で早番(午前7時～午後3時30分)・遅番(午前10時30分～午後7時)あり) 給与同病院の規定による(交通費支給) 市内の医療機関等に勤務している人はご遠慮ください。  
☎電話で同病院総務課 ☎391・5500へ

### 環境CD「東葛・音の風景」(仮題)の作品を募集

小鳥の声・川の流れ・木々のざわめき等の身近に聞こえる音(音の風景)を募集します。  
応募要領一作品をCD-ROM・DAT・CD-R・カセットテープ等に五分以内で録音(一人何点でも可) 費用無料  
入賞作品は編集・加工される場合あり。著作権は主催者に帰属し、作品は返却しません。  
入賞作品はCDに収録して、贈呈。全応募作品はレクチャー・コンサート等で紹介  
☎8月31日(水)「必着」までに、郵送で〒270 0023松戸市八ヶ崎七のーの二二 音・音楽フォーラム松戸「音の風景募集」係(☎谷中 ☎343・8358(夜間のみ)へ

### 学童保育杉の子会・夏期大生アルバイトを募集

勤務地同会(総合教会内) 募集人員若干名 給与時給八百五十円  
日時等の勤務形態・その他は委細面談  
☎電話で同会・鈴木 ☎362・4857へ

## スポーツ

### タッグラグビー教室

7月9日(土)午後0時30分～3時 会場幸合小学校体育館 対象小学生 持ち物紅白帽子・運動靴 費用百円(保険料)  
☎当日会場で  
☎体育指導委員・泉 ☎343・9979

### フェンシング教室

7月16日(土)30日の毎週土曜日全三回(午前9時～11時) 会場柿ノ木台公園体育館 対象小学生 定員先着二十人 費用五百円(保険料)  
☎7月15日(金)までに、電話で松戸市フェンシング協会・柳原(☎384・5192)へ

### ゲートボール初心者教室

7月23日(土)・24日(日) 午前9時～正午 午後1時～3時 会場中央ゲートボール場(☎385・2660) 費用無料  
服装は軽装に運動靴で、用具は用意します。  
☎電話で松戸市ゲートボール協会・飯島 ☎392・5485へ

### ジュニア水泳教室(上級)

8月8日(月)・19日(金)の月・火・木・金曜日(全八回) 午後5時30分～7時 会場運動公園プール 対象市内在住・在学の小学四年生(中学生で、一種目を五十メートル以上泳げて、水泳のレッスンが可能な健康状態の人 定員二十人(抽選) 費用三千五百円(保険料を含む)  
小学生は保護者が同伴で送迎  
☎7月15日(金)「必着」までに、往復ハガキで〒270 0025松戸市中和倉四一の七 松戸市水泳協会・牧本義徳(☎346・7174)へ

### 金ケ作テニス教室追加募集

教室名	日時	会場	対象	費用
ジュニアテニス教室	8月～11月の毎週月・金曜日の希望の曜日午後5時～6時30分	金ケ作公園テニスコート	市内在住の小・中学生(定員を超える場合は抽選)	各8,000円(保険料を含む)
ナイターテニス教室	8月～11月の毎週日・月・金曜日の希望の曜日午後7時～9時	同上	市内在住・在勤の人(定員を超える場合は抽選)	各8,500円(保険料を含む)

☎7月16日(土)「必着」までに、往復ハガキに教室名・住所・氏名(ふりがな、は学年も)・電話番号・希望クラス・返信用あて名を記入して、〒270 8799松戸北郵便局私書箱12 松戸市テニス協会(☎090 6650 3634(火・木・土曜日の昼間))へ

公民館 開放事業 わくわく広場 第3土曜は家庭の日、公民館で仲間をつくろう

月替わりイベント	日	時	会場	内容
毎月第三土曜日に開催している行事	7/16(土)	午前10時～正午	矢切公民館	子育て用品リサイクルフリーマーケット(子育て支援サークル)
	8/20(土)	午前10時～午後3時		親子で絵本に親しみましょう(絵本はじめのいっぽ)
毎月第三土曜日に開催している行事	7/16(土)	午前10時～午後3時	市民会館	交流ルーム(だれでも自由に出入りができるフリースペース。子育て情報コーナーの他、お茶・ミルク用湯冷まし・おむつ交換台あり)
	7/16(土)	午前11時～午後2時		保健師による親子健康相談
毎月第三土曜日に開催している行事	7/16(土)	正午～午後3時	市民会館	子育てサロン(親子で自由に遊んでください。おもちゃあり)

☎公民館 ☎368 1214

### 博物館の催し物

昔のくらし体験教室「自分でつくる糸と布」[全2回]  
1回目 = 7月30日(土)午前10時～午後3時、2回目 = 8月2日(火)～5日(金)のうち1日の午前10時～11時30分、午後1時～2時30分、午後3時～4時30分 会場市立博物館 内容綿から糸車を使って糸をつむぎ、高機で織る 講師当館学芸員 対象小学4～6年生 定員12人(抽選) 費用無料  
こども自然観察会「見よう!触れよう!松戸の自然 21世紀の森と広場のトンボたち」  
7月30日(土)・31日(日)午前10時～正午 会場21世紀の森と広場 講師当館職員 対象小学生 定員各20人(抽選) 費用無料  
☎7月15日(金)「必着」までに、往復ハガキに住所・氏名・電話番号・年齢(学年)と は2回目の希望日時(第2希望まで。時間は希望にそえない場合があります) は希望日を記入して、〒270 2252松戸市千駄堀671 市立博物館「自分でつくる糸と布」または「こども自然観察会」係(☎384 8272)へ

### ふれあい22ミニコンサート うたのおもちゃばこ

7月7日(木)午前11時～11時30分 会場健康福祉会館ふれあい22) 内容歌・日向野のりえ氏、ピアノ・徳川まゆみ氏による童謡コンサート 懐かしい童謡を、お子さんと一緒にお楽しみください。  
同館障害者福祉センターでは、一般の人にも会場を貸し出しています。  
☎同館 ☎383 0022

講座・講演

【社交ダンス講習会】

7月1日、22日の毎週金曜日(全四回)午後5時~7時 会場(榎木台公園体育館) 内容(プロ現役選手による基本講習 対象初心者、中級者 定員先着二十人 費用三千円)

【女声合唱公開レッスン】 7月2日(土)・16日(土)午前10時~正午 会場(常盤平市民センター) 内容(名曲のメロディーを歌う 費用無料)

【講演「心の健康」】 7月7日(木)午前10時~午後1時 会場(市民会館) 内容(子どもの心の健康を考える 講師(教育カウンセラー)菅野栄子氏 定員先着二十人 費用三百円)

【パートナー講座「松戸市次世代育成支援行動計画」】 7月8日(金)午前10時~正午 会場(女性センター) ゆづまつど 内容(子どもの居場所作りについて 講師(市役所児童福祉課職員) 定員先着二十人 費用無料)

【聖徳大学言語文化研究所・平家ヒツと狂言の語りの公演】 7月10日(日)午後1時30分~4時 会場(同大学) 内容(源平合戦の語り 定員先着百五十人 費用無料)

【同大学同研究所】 365・1111

【キュパルンバ講習会】

7月3日、24日の毎週日曜日(全四回) 午後5時~7時 午後7時~9時 会場(二十世紀が丘市民センター) 内容(中級クラス(ベリーグラス)のパート1用ステップ) 上級クラス 定員先着十人 費用 三千円 四千人 円電話で二十世紀が丘ダンススクール・中村 090・3590・7777へ

【初めての人の向け詩吟教室】

7月8日、29日の毎週金曜日(全四回) 午前9時30分~11時30分 会場(市民活動サポートセンター) 内容(詩・和歌・俳句等を詠い、楽しみながら仲間づくり 講師(日本愛吟会松戸支部会長)古田 煌氏 定員先着十五人 費用十円(資料代))

【心理学講習会「すべては気分次第」】

7月10日(日) 7月24日(日) 8月7日(日)の午前10時30分~正午 会場(松戸ボックスタイル) 内容(才能の方程式 アロマ&心理でリフレッシュ! リラクセス! 講師(MLCS心理カウンセラー)花石 洋子氏 定員先着二十五人 費用 千円 一千五百円(材料費を含む))

【子どもは宝! 心が通う家庭づくりの秘訣】

7月16日(土)午前10時~正午 会場(運動公園会議室) 内容(子育てに伴う悩みについて 講師(国際平和研究所所長)渡邊芳雄氏 定員先着百人 費用無料)

【社交ダンス講習会】

7月9日、8月27日の毎週土曜日(全八回) 午後6時40分~8時 会場(八ヶ崎市民センター) 内容(パーティダンスを中心にワルツ・ルンバを踊る 対象初心者・初級者 費用千五百円(会場費))

【親子のスーパー紙とんぼ教室と指導者講習会】

7月16日(土)午後1時~3時 会場(市民活動サポートセンター) 内容(作り方や飛ばし方、遊び方 対象小学生以下の子どもの親・祖父母 定員先着十五組三十人 費用二百円(材料費))

【心のボランティア養成講座】

7月23日(土) 8月6日(土)(全二回) 午前10時~午後3時 会場(八ヶ崎市民センター) 内容(心身の健康・福祉制度・精神障害者の心理・対応の仕方・グループワーク他 対象講座終了後、実際に活動(有償ボランティア)ができる人 定員先着十人 費用 千円 千五百円(材料費を含む))

【ガイドヘルパー養成講座】

7月23日(土)・24日(日)(全二回) 午前9時~午後5時(24日は午前9時45分) 会場(元気介護支援センター) 内容(全身体障害者移動介護従業者養成研修課程 対象介護福祉士・ホームヘルパー資格取得者 定員先着三十人 費用 二万一千円(教材費を含む))

【松戸市俳句大会】

7月18日(祝)午後1時~5時 会場(市民会館) 内容(講演会・成績発表 講師(杉岡)・榎本好宏氏 特別選者(トトギス)同人・坊城俊樹氏・屋根同人・藺草慶子氏 費用無料)

【病気の予防と食生活】

7月24日(日)正午~午後3時 会場(馬橋市民センター) 内容(豆腐とキムチの水ぎょうざ・じゃこ青じこのご飯・デザートを作る 定員先着二十五人 費用七百円)

【煎茶道体験入門】

7月27日(水) 午前10時~正午 午後1時~3時 会場(小金原市民センター) 内容(冷水でおいしいお茶をいれる 対象 大人 子ども 費用 千円 五百円)

【パソコン講座「インターネットの危険と安全を知ろう」】

7月31日(日)午前10時~午後0時30分 会場(市民会館) 内容(コンピュータウイルスやハッカー、架空請求等の危険を認識しながら、安全な利用方法を考える 定員先着四十五人 費用 二千円(会員無料))

初心者のためのWindowsパソコン教室

Table with 4 columns: 講座名, 日時, 会場, 定員/持ち物/費用

円電話またはファクスで、ばそこん119・西岡 360 9036へ

県立我孫子高等技術専門学校の短期講座

Table with 4 columns: 講座名, 日時, 内容/対象/定員/費用

円7月15日(金)〔必着〕までに、往復ハガキに住所・電話番号・氏名・年齢・職業・講座名を記入して、〒270 1163我孫子市久寺家684の1 県立我孫子高等技術専門学校( ☎04 7184 6411)へ

健康

【愛の献血】

7月16日(土) 会場(流通経済大学) 松戸市キャンパス前 松戸市婦人団体連絡会 7月24日(日) 会場(伊勢丹松戸店) とも、時間午前10時~午後4時 持ち物身分証明書 全血液型の血液が不足しています。

【転倒予防教室】

7月15日(金)午後1時30分~3時30分 会場(社会福祉協議会(総合福祉会館内)) テーマ(軽やかな身動きを目指して、楽しく体を動かしましょう) 講師(理学療法士) 対象(六十五歳以上の人) 円7月11日(月)までに、矢切地区在宅介護支援センター ☎368・7885へ

【東松戸病院・健康塾】

7月28日(木)午後2時30分~4時 会場(同病院) 内容(寝たきり防止・最近の傾向と対策 講師(当病院リハビリテーション科部長)松本俊介 定員先着五十人 費用無料) 円電話で同病院保健福祉医療室 ☎391・5500へ

ポリオワクチンの追加接種

昭和50~52年生まれの方が、他の年齢層に比べて、ポリオ型の免疫を保有している割合が低いことが、厚生労働省の調査でわかりました。日本には、ポリオウイルスがないと判断されていますが、下記に該当する人は、再度ポリオワクチンを受けることをお勧めします。

毎月第1火曜日(予約制・予約窓口は保健福祉課) 会場(市立病院) 対象(昭和50~52年生まれの人で、ポリオウイルス常在国〔中東(インド・パングラデシュ)・東南アジア・アフリカ地域〕に渡航するとき) 子どもがポリオワクチン接種を受けるとき 費用5,250円 円電話で保健福祉課予防衛生係 ☎366 7484へ

子宮(頸部)がん集団検診

対象市内在住の20歳以上の女性(今年度、市内委託医療機関で受診した人は受けられません。また、何らかの症状がある人は、医療機関での受診をお勧めします) 費用400円(70歳以上の人・老人医療受給者証を持っている人・生活保護世帯および市民税非課税世帯に属する人は免除)

今年度から、対象年齢が変わりました。今年度から、体部がん検診は廃止になりました。当日はスカートをご用意ください。受付で共通受診券を提示してください。

円保健福祉課検診係 ☎366 7487

Table with 3 columns: 会場, 日, 時

集団検診日程表

森のホール21

☎384-5050

期 日	内 容 (は有料)	開演時間	問い合わせ先
大ホール	7/ 3(日) 鈴木雅之コンサート	18:00	ちけっとぼーと ☎03 3357 9999
	7(木) ダ・カーポ コンサート	18:30	MIN ONチケットセンター ☎03 3226 9999
	12(火) NHK歌謡コンサート公開生放送(満席)	19:30	NHK千葉放送局 ☎043 227 7311
	23(土) グランディエバ バレエ団日本公演	18:00	RO ON ☎365 9911
	24(日) 松戸青少年交響楽団第10回定期演奏会	14:00	尾崎 ☎384 3127
	31(日) オーロラバレエ発表公演	13:00	大川 ☎343 1937
小ホール	7/ 2(土) 第2回えもとピアノ教室発表会	10:00	えもとピアノ教室 ☎384 9181
	トリアングル・アマビレ ピアノ発表会	16:00	鈴木 ☎392 3337
	3(日) ピアノ・エレクトーン サマーコンサート	13:00	番場 ☎04 7139 3814
	8(金) 杉山清貴 弾き語りツアー2005	19:00	東京音協 ☎03 3201 8116
	9(土) たなばたコンサート	19:00	清水 ☎04 7139 3898
	10(日) ピアノ発表会	12:00	藤中 ☎342 6043
	16(土) エイムバレエスタジオ発表会	15:00	エイムバレエスタジオ ☎03 3736 6738
	17(日) 磯山久理ピアノ教室発表会	14:30	磯山 ☎331 6303
	22(金) 松戸芸術舞踊協会第4回アスカバレエ発表会	15:00	中馬(ちゅうまん) ☎04 7160 7856
	23(土) ピアノ発表会	13:00	鈴木 ☎347 1808
	24(日) まつどシュタットムジカント第8回演奏会	14:00	伊藤 ☎330 4887
	26(火) 第46回伊藤楽器ピアノ発表会	26(火)開演:11:00 14:00 17:00 27(水)・28(木)開演:10:00 13:00 16:00	(株)伊藤楽器ピアノシティ松戸 ☎368 0111
	27(水)		
	28(木)		
	30(土) 広瀬・加藤バレエスタジオ プチコンサート	15:00	広瀬 ☎341 8982

休館日...月曜日(祝日の場合は開館し、翌日休館)  
公演によっては駐車場が大変混雑します。電車・バスをご利用ください。

市民劇場

☎368-0070

期 日	内 容	開演時間	問い合わせ先
7/ 2(土)	男女共同参画公演・さあはじめよう!みんなが輝くまちをめざして (電話申込制)	13:30	女性センター ☎364 8778
9(土)	南インド古典舞踊・第6回教室発表会「蓮華彩舞」	17:00	小林 ☎385 0968
10(日)	ピアノ発表会	13:00	佐藤 ☎365 4620
16(土)	第4回「子ども・本まつり」	13:00 13:45 14:30	おはなしキャラバン ☎344 3037
17(日)	ピアノ発表会	13:00	野中 ☎388 3938
	ピアノ発表会	18:10	松本 ☎363 1073
18(祝)	第9回松戸市俳句大会	13:00	俳句連盟事務局・大井 ☎363 3185
23(土)	第4回「子ども・本まつり」	10:30	市立図書館 ☎365 5115
28(木)	市民公開講座	18:30	松戸市医師会 ☎368 2255
30(土)	第46回伊藤楽器ピアノ発表会	30(土)開演:11:00 14:00 17:00 31(日)開演:10:00 13:00 16:00	(株)伊藤楽器ピアノシティ松戸 ☎368 0111
31(日)			

休館日...月曜日(祝日の場合は開館し、翌日休館)  
駐車場はありません。

市民会館

☎368-1237

期 日	内 容 (は有料)	開演時間	問い合わせ先
7/ 2(土)	正派若柳(わかやぎ)流若見栄(わかみえ)会発表会	11:00	若見栄会 ☎363 9808
12(火)	社会を明るくする運動「講演会と演奏会」	13:00	市福祉事務所 看護担当室 ☎366 3019
16(土)	松戸市高齢者保健福祉計画および介護保険事業計画見直しのための市民会議	10:00	市高齢者福祉課 ☎366 7346
22(金)	夏休み映画上映会「もも子~かえるの声かきこえるよ~」(アニメーション)	10:00 15:00	松戸親と子のよい映画を見る会事務局 ☎362 3738
	夏休み映画上映会「父と暮らせば」(宮沢りえ主演)	13:00 19:00	
29(金)	夏のチャリティー歌謡	13:00 18:00	(有)ワイド企画 ☎362 7176
30(土)	第9回ギター・マンドリンサマーコンサート	13:30	松戸ギタークラブ ☎347 8623

休館日...月曜日(祝日の場合は開館し、翌日休館)  
駐車場はありません。

絵本はじめのいっぽ

市立図書館 ☎365-5115

~乳幼児のための読み聞かせサポート~

期 日	会 場	時 間
7/ 8(金)	常盤平児童福祉館	午前10時30分~11時10分
13(水)	女性センターゆうまつど	午前10時30分~11時10分
20(水)	(申し込み制、女性センター ☎364 8778)	
7/15(金)	CMS子育て支援センター(六高台保育園内)	午前10時30分~11時10分
22(金)	根木内こども館(晴香園内)	午後2時~2時40分
26(火)	チェリッシュ・サポート・システム(野菊野保育園内)	午前10時50分~11時30分
27(水)	青少年会館	午前10時30分~11時10分
28(木)	矢切公民館	午前10時30分~11時10分

対象乳幼児(0~3歳くらい)とその保護者 費用無料  
各会場とも駐車場はありません。

森のホール21チケットガイド

森のホール21チケットセンター ☎384-3331

期 日	内 容	開演時間	会 場	料 金
8/20(土) 21(日)	モーニング娘。コンサートツアー2005秋	14:30 18:30	大ホール 一般発売7/23(土)	全席指定(一般席・ファミリー席) 6,800円
9/15(木)	日韓友情年2005 わらび座ミュージカル「百婆(ひゃくば)」	19:00	大ホール 発売中	S席 4,500円 A席 3,000円 高校生以下各1,000円引き、当日各500円増
17(土)	おかあさんといっしょ ぐーちょろランタン 1人1回10枚まで	13:30 16:00	大ホール 一般発売7/18(祝)	全席指定 2,000円 1歳以上有料
21(水)	2005~2006 さだまさしコンサートツアー	18:00	大ホール 一般発売7/17(日)	全席指定 6,800円
	松戸・狂言の夕べ	18:30	小ホール 発売中	全席指定 5,000円
10/ 1(土)	ソノコ・マージュ	14:00	小ホール 一般発売7/1(金)	全席指定 3,000円
10(祝)	堀内孝雄コンサート「ガキの頃のように」	17:00	大ホール 発売中	S席 6,000円 A席 5,000円 B席 4,000円
15(土)	綾小路きみまろ 爆笑ライブ 1人4枚まで	14:00	大ホール 一般発売7/8(金)	全席指定 5,000円
10/26(水) 12/14(水) 2/22(水)	山本祐ノ介プロデュース 森のサロンコンサート~おしゃべりクラシック~	14:00	レセプションホール 発売中	各全席自由 4,000円
10/29(土)	布施明 ドラマティックコンサート	18:00	大ホール 発売中	S席 6,000円 A席 4,000円
30(日)	第3回千葉マンドリンフェスティバル	12:30	大ホール 発売中	全席自由 500円
12/13(火)	ブロードウェイ・ミュージカル・カンパニー	18:30	大ホール 一般発売7/2(土)	S席 7,500円 A席 6,500円
12/21(水)	ミシユク ロマンティック・ピアノ2005	18:30	小ホール 一般発売7/1(金)	全席指定 3,000円

会場はいずれも森のホール21です。  
は友の会先行予約があります。友の会先行予約を行う公演については、一般発売がない場合もありますのでご了承ください。  
森のホール21チケットセンターの受け付け時間は、午前10時~午後7時(月曜日は休館。祝日の場合は開館し、翌日休館)です。  
詳細はホームページをご覧ください。  
☎http://www.morinohall21.com/

常盤平児童福祉館

☎387-3320

事業名	日 時	会 場	内容/対象/費用
移動児童館	7/5(火)・12(火) 午前10時~正午 午後2時~5時	総台市民センター	内容 わくわく広場 あそぼう会 対象乳幼児とその親 主に小学生 費用無料
	7/6(水) 午前10時~正午	青少年会館 榎野口分館	内容 わくわく広場 対象乳幼児とその親 費用無料
	7/6(水) 午後3時15分~4時45分	柿ノ木台公園 園体育館	内容 あそぼう会 対象主に小学生 費用無料
	7/7(木) 午前10時~正午 午後2時~5時	青少年会館	内容 わくわく広場 あそぼう会 対象乳幼児とその親 主に小学生 費用無料

おはなしキャラバン

☎344-3037

~松戸では8時になったらおはなしタイム~

期 日	会 場	時 間	内 容
7/13(水)	図書館本館	午後3時30分~4時	絵本「だれのうちかな」 紙芝居「ジャックと豆の木」
20(水)	図書館小金分館		
7/16(土)	市民劇場	午後1時~3時30分	子ども・本まつり/特別プログラム
21(木)	古ヶ崎市民センター	午前10時~10時30分	絵本「かさどろぼう」 大型絵本「ぼくにげちゃうよ」
	明市民センター	午前11時30分~正午	絵本「三びきのやぎのらがらどん」 紙芝居「スイミー」
	二十世紀が丘市民センター	午後2時~2時30分	絵本「どれがぼくかわかる?」 大型絵本「すてきな三にんぐみ」
	矢切公民館	午後3時30分~4時	絵本「あかいふうせん」 紙芝居「シンデレラ」
22(金)	常盤平市民センター	午前10時~10時30分	絵本「マウイたいようをつかまえる」 大型絵本「月ようひはなにたべる?」
	松飛台市民センター	午前11時30分~正午	絵本「三びきのやぎのらがらどん」 大型絵本「すてきな三にんぐみ」
	五香市民センター	午後2時~2時30分	絵本「あかいふうせん」 紙芝居「スイミー」
	六実市民センター	午後3時30分~4時	絵本「トンでもない!」 紙芝居「シンデレラ」

対象3~9歳 費用無料  
図書館利用カードをお持ちになれば、本が借りられます。  
靴を入れるビニール袋持参にご協力ください。

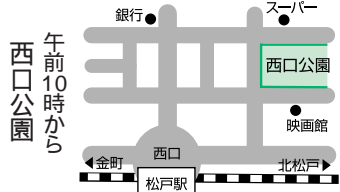
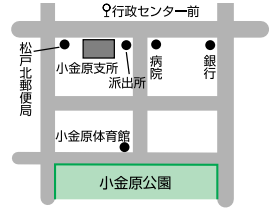
市民団体等主催の無料相談

相談名	日 時	会 場	内容・対象等	主催・問い合わせ
借地借家の相談	7/12(火) 午後1時~4時	勤労会館	契約書等があれば持参ください	松戸借地借家人組合・外谷(とや) ☎345 3548
こころの家族相談室(秘密厳守)	毎月第1・3土曜日 午前10時~午後3時	健康福祉会館(ふれあい122)	「こころの病」の人を抱える家族	松戸市精神障害者家族会土曜会(ピオラ工房 ☎331 6018)
認知症(痴ほう症)介護相談	7/22(金) 午後1時~3時	社会福祉協議会	介護者の相談と交流	呆け老人をかかえる家族の会・田村 ☎341 1612

**スズムシを配布します** 7/21(木) (雨天決行)



午後2時から  
小金原公園



持ち物虫かご・ビニール袋など飼育できないものは不可) 費用無料  
1人当たりオス2匹・メス1匹を先着順に配布し、無くなりしだい終了します。

園(財)みどりと花の基金 ☎345-9846

**水道週間ポスター・標語コンクール**

**第二中の生徒が最優秀賞と優秀賞を受賞**



夏目明日香さんと最優秀賞



高橋千尋さんと優秀賞作品



県の水道局が主催する同コンクール中学生の部で、第二中学校2年の夏目明日香さんの作品が最優秀賞に輝き、同校3年の高橋千尋さんの作品も優秀賞を受賞しました。

このコンクールは、水道週間(6月1日~7日)の催しの一つで、県内から634点の応募がありました。

「自然と水の大切さをイメージして描いた

作品です。花の数が多く、色塗りにとても苦労しました」(夏目さん)

「水の大切さが伝わるように描きました。波紋を表現するのが大変でした」(高橋さん)

2人とも、絵画コンクールでの受賞は、今回が初めてとのこと。

作品は、先月13日まで、そごう千葉店のギャラリーで展示されました。

**サマーナイトウォーク**

7/16(土)~17(日)

**どんどん歩こう、夏の江戸川35キロ!!**

時間...7月16日(土)午後6時~7時30分受け付け、午後7時~8時随時スタート(17日(日)午前解散予定)

集合場所...中部小学校

内容...徹夜で35キロを歩く

費用...大人1,200円、中学生以下500円(当日受け付け大人1,500円、中学生以下600円)

申し込み...7月4日(月)〔消印有効〕までに、松戸青年会議所事務局等にある所定の申込書に必要事項を記入して、郵送、ファクスまたは直接サマーナイトウォーク実行委員会〔松戸青年会議所内(松戸市松戸2060)〕へ

園(財)実行委員会 ☎365-0234 (平日を除く午後1時~4時)

**まちの話題**

身近な情報もお寄せください  
政策調整課 広報担当 ☎366-7320



**誰もが主役!!**

7/16(土)  
17(日)

**新松戸まつり**

**松戸市スポーツ・レクリエーション祭**

地区	期日	会場	種目	問い合わせ 体育指導委員
明第一	7/10(日)	北部小学校	グラウンド・ゴルフ、 ディスクン他	高橋 ☎362 3064
明第二		上本郷第二小学校	グラウンド・ゴルフ、 新体力測定	大塚 ☎363 3897
矢切		柿ノ木台小学校	グラウンド・ゴルフ	山川 ☎367 3958
常盤平		常盤平第一小学校	グラウンド・ゴルフ、 ソフトバレーボール他	穴戸 ☎389 8415
五香六実		六高台スポーツ広場	グラウンド・ゴルフ	谷畑 ☎385 0441
小金		小金北小学校	グラウンド・ゴルフ、 新体力測定	藤咲 ☎344 9248
馬橋		八ヶ崎小学校	グラウンド・ゴルフ	泉 ☎343 9979
東部	7/17(日)	大橋小学校	ラージボール卓球	湯浅 ☎392 1467

時間午前9時から 費用100円(保険料)  
園(財)当日会場で



子どもこしだ! みんなでわっしょい! わっしょい!

毎年恒例の新松戸まつりが今年も開催されます。

楽しい催しものが盛りだくさんです。ぜひ、お越しください。

時間...午前10時~午後9時(小雨決行)

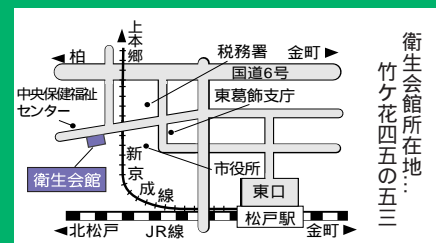
会場...新松戸けやき通り、新松戸中央公園他

内容...鳴子踊り・新松戸踊り・ブラスバンドパレード・子どもみこし・山車(だし)パレード・サンバパレード・太鼓演奏・ミニS.L他

園(財)新松戸まつり実行委員会 ☎368 1008

**救急医療体制**

テレホン案内サービス 専366 0010  
(当日の医療機関(待機病院、休日在宅当直医、夜間小児急病診療所、休日土曜日夜間歯科診療所等)を案内)  
平日 午後4時30分~翌日午前9時  
休日と土曜 午前9時~翌日午前9時  
夜間小児急病診療所 ☎360-8900  
衛生会館内 毎日午後8時~11時  
休日土曜日夜間歯科診療所 ☎365-3430  
衛生会館内 午後8時~11時  
電話番号のかけ間違いにご注意ください。



人口と世帯(6月1日現在)  
人口 474,096人 [+ 201] ( )  
男 237,811人 [+ 84] ( )  
女 236,285人 [+ 117] ( )  
世帯 195,508世帯 [+ 223] ( )  
平成12年度国勢調査の確定値を基準として集計した常住人口です。

お気軽にご相談ください 7月の相談あんない

相談はすべて無料です。閉庁日の相談はありません。

相談名	期日	時間	会場	園
市政・一般民事	月~金曜日	午前8時30分~午後5時	市役所相談コーナー	市民相談課 ☎366-7319
交通事故	月・火・木曜日	午前9時~午後5時	市役所相談コーナー	市民相談課 ☎366-7319
法律相談(予約制)	月・火・木曜日	午後1時~5時	市役所相談コーナー	市民相談課 ☎366-7319
第1日曜日は午前9時~正午のみ				
税務相談	第2金曜日	午後1時~5時	市役所相談コーナー	市民相談課 ☎366-7319
登記相談	第3金曜日	午後1時~4時30分	市役所相談コーナー	市民相談課 ☎366-7319
行政相談	第2・第4月曜日	午後1時~3時	市役所相談コーナー	市民相談課 ☎366-7319
不動産相談	毎週水曜日	午後1時~5時	市役所相談コーナー	市民相談課 ☎366-7319
外国人相談	第2・第4火曜日	午前9時~正午	市役所相談コーナー	市民相談課 ☎366-7319
住宅リフォーム	第3水曜日	午前10時~午後4時	市役所相談コーナー	市民相談課 ☎366-7319
マンション管理相談(予約制)	第1水曜日	午前9時~正午	市役所相談コーナー	市民相談課 ☎366-7319
人権相談	第1~第4金曜日	午前10時~午後3時	市役所相談コーナー	市民相談課 ☎366-7319
第1火曜日	午前10時~午後3時	六実支所		
第1木曜日	午前10時~午後3時	小金原市民センター		
福祉相談所(福祉なんでも相談)	第1・第4金曜日	午前10時~午後3時	市役所相談コーナー	松戸市社会福祉協議会 ☎368-0912
第1火曜日	午前10時~午後3時	六実支所		
第1木曜日	午前10時~午後3時	小金原市民センター		
毎週水曜日	午前10時~午後3時	松戸市社会福祉協議会		
労働相談	毎週月曜日	午後1時~5時	勤労会館	
中小企業総合相談(予約制)	月・水・金曜日	午後1時~5時	商工観光課相談コーナー	商工観光課 ☎366-7327
内職相談は東葛飾県民センター(☎361-4089)で行っています。				
就学相談(予約制)	月~金曜日	午前8時30分~午後5時	教育研究所(予約専用)	☎366-7600
教育相談(予約制)	月~金曜日	午前8時30分~午後4時30分	子ども課	☎363-7867
青少年相談(電話)	月~金曜日	午前8時30分~午後5時	子ども課	☎366-7464
青少年相談(来所)〔予約制〕	月~金曜日	午前8時30分~午後5時	CMS子育て支援センター ☎394-5590	
育児相談	月~金曜日	午前8時30分~午後5時	チェリッシュ・サポートシステム ☎308-5880	
家庭児童相談	月~金曜日	午前8時30分~午後5時	子ども課	☎366-7464
母子婦人相談	月~金曜日	午前8時30分~午後5時	子ども課	☎366-7464
高齢者無料職業紹介所(65歳以上)	月~金曜日	午前9時~午後5時(正午・午後1時を除く)	松戸市社会福祉協議会	☎365-4712
ゆうまつどこころの相談(予約制)	第1~第4月曜日	午前10時~午後4時	女性センター(相談室直通)	☎363-0505
消費生活相談(まずはお電話で)	月~金曜日	午前8時30分~午後4時	消費生活センター	☎365-6565
高齢者職業相談	月~金曜日(第3木曜日を除く)	午前9時~午後5時	高齢者職業相談室	☎368-5656