

- 生きもの調査の結果がまとまりました ②
- 3月13日(日)は、千葉県知事選挙と県議会議員補欠選挙の投票日です ③
- 女性センターゆうまつど新設コーナー ④
- 宮ノ越地下歩道で防犯カメラの運用を開始 ⑤
- 国民年金Q&A ⑥⑦
- 大切な川を守るために ~市内河川の ⑧
- 水質調査結果

発行:松戸市

〒271-8588 松戸市根本 387-5

TEL.047-366-1111

FAX.047-363-3200

編集:政策調整課広報担当室

e-mail info@city.matsudo.chiba.jp

http://www.city.matsudo.chiba.jp/



市内で観察される野鳥

イラスト提供: 財団法人日本鳥類保護連盟

市では、ボランティアの皆さんの協力を得て、市内で観察できる野鳥を調査し、そのデータから市内の環境の状態を知る「生きもの調査」を行っています。松戸市の「めざすまちの姿」として、生きものと共に、人が健康的な日々を送ることができ、また地球の環境に優しいまちをつくることを掲げて、平成10年4月に松戸市環境計画を策定しました。「生きもの調査」も、その計画に基づいて、平成11年度からスタートしましたが、このたび、この5年間の調査結果がまとまりました。

環境計画課 ☎ 366・7331

生きもの調査員の五年間の調査結果を公表します！

調査方法

市内全域を1km四方65の地区に分け、それぞれに市民ボランティアの「生きもの調査員」を置き、地域内で観察できた野鳥などを定期的に市に報告していただきました。

市は、そのデータを、(財)日本鳥類保護連盟の評価方法を基に、野鳥を点数化し、各地区の環境度を5段階で評価しました。

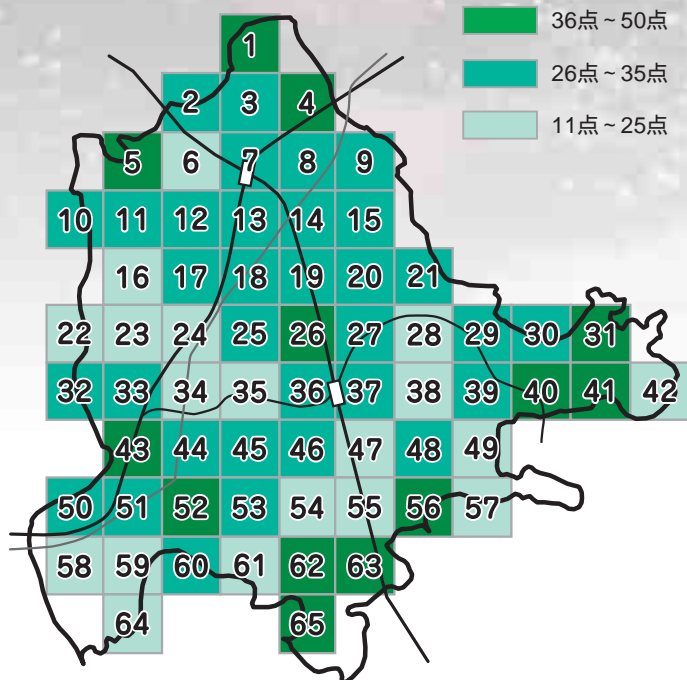
評価方法

観察された野鳥について、上記の各野鳥の点数の合計点を算出します。点数の高い方がより良い環境状態を示しています。

例) スズメ、ハシブトガラス、キジバト、シジウカラ、セキレイが観察できたとき

採点 = スズメ(1点) ハシブトガラス(1点) キジバト(2点) シジウカラ、セキレイ(4点) = 合計8点
シジウカラ、セキレイはどちらか一方でも、また両方観察されても4点となります。

調査結果 (5年間の平均)



生きもの調査員の植田東洋治さんと孫の絵理香さん(国分川の川岸で)

野鳥の点数と環境状況 (点数の付け方は1面を参照)

観察された野鳥の合計点数	環境状況
36~50点	<ul style="list-style-type: none"> ●人が健康的な生活を営むのにふさわしい環境といえます。 ●庭にえさ台を置けば、1年を通じて20種類以上の野鳥が来るでしょう。 ●このまま大切にしたい環境です。
26~35点 (松戸市の環境状況)	<ul style="list-style-type: none"> ●自然破壊の兆しが見えますが、まだ回復力があります。 ●都市郊外の住宅地で、庭には年間10種類以上の野鳥が見られます。 ●もっと樹木を植えたり、皆で協力してよりよい環境に。
11~25点	<ul style="list-style-type: none"> ●とことろに緑が残っている、大都市に近いベッドタウンとしての住宅地あたりです。 ●もっともっと緑を増やせば、上のランクに届きます。
6~10点	<ul style="list-style-type: none"> ●かなりにぎやかな市街地です。日中は交通が激しく、騒音もあります。 ●緑は、人工的な庭や造成によるものが多いと思われる。 ●もう少し緑豊かな公園などがほしいものです。
-4~5点	<ul style="list-style-type: none"> ●交通量や騒音が激しく、人はいつも大きな精神的緊張を強いられる地域です。 ●公害など、人をむしばむ悪い環境といえるでしょう。 ●もっと緑が必要な地域です。

出典(財)日本鳥類保護連盟



生きもの調査

市内で見られる野鳥は36種類

環境計画課 ☎366-7331



ハクセキレイ(国分川で)

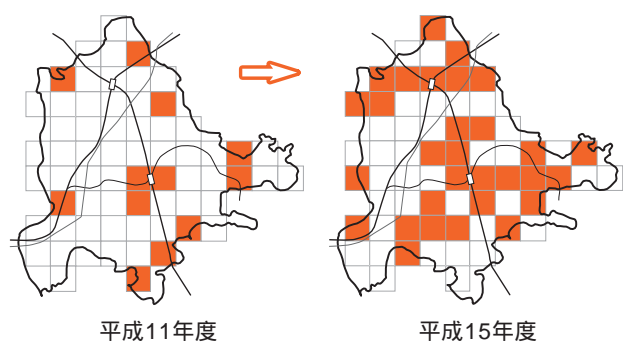
環境度は三十点
五年間の市内環境の平均は、環境度が三十点。年間に観察できる野鳥の種類は三十六種類になっています。

環境状況は、五段階の上から二番目で左表の、二十六〜三十五点の位置に当たります。

庭に木を植える、樹林地を保全する、生きものが生息できる場所(ビオトープ)を作るなど、地域と市が連携した取り組みで、さらに上のランクになることも可能です。

環境度の良好な地域が増えています
環境度が三十六点以上の「人が健康的な生活を営むのにふさわしい環境」と評価される地域は、平成11年度は十一地区でしたが、平成15年度には三十地区に増えていきます(図1参照)。

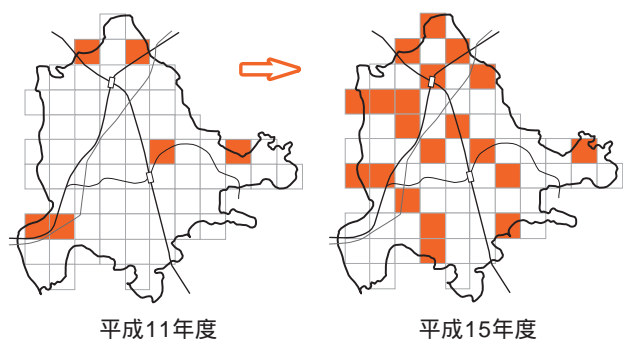
図1 環境度が36点以上の地域の変化



平成11年度

平成15年度

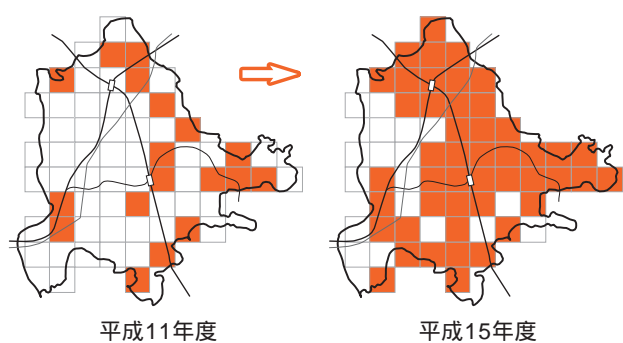
図2 カワセミの分布変化



平成11年度

平成15年度

図3 コゲラの分布変化



平成11年度

平成15年度



カワセミ

コゲラ

珍しい野鳥の姿も
環境度が高くなければ観察できないとされているカワセミ(八点)コゲラ(八点)の分布変化は図2、図3のとおりです。

コゲラは、今や珍しい鳥とはいえないようです。

平成11年度には六つの地区で見られることができなかったカワセミは、平成15年度には二十もの地区で見られるようになりました。

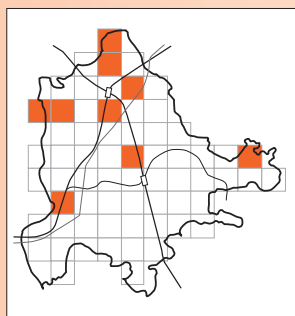
それは、平成10年度から、国分川河川改修工事で多自然型川づくりを行ったり、平成13年度から「清流ルネッサンス(第二期水環境改善緊急行動計画)」により、坂川の水质が良くなったことが、良い影響をもたらしたのではないかと推測できます。市内河川の水质については8面をご覧ください。

市の鳥 をご存知ですか？

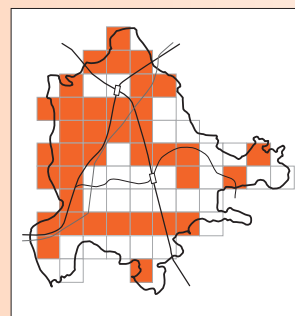
市民の皆さんによって選ばれた市の鳥は、「ツバメ(街の鳥)」「フクロウ(森の鳥)」「シラサギ(水辺の鳥)」です。ツバメは4月から9月頃にはほとんどの地区で観察できます。フクロウ(アオバズク)は緑の豊かな地域で、シラサギは水辺の地域でよく見ることができます。

生きもの調査の結果からすると、市内でもこれらの鳥を観察することができます。

普段何気なく歩いている場所でも、ふと目を向けてみると、珍しい野鳥を観察できるかもしれません。



フクロウの分布図



シラサギの分布図



ツバメ

ツバメは市内のほとんどの地域で見ることができます。



フクロウ



シラサギ

7年前に松戸市秋山に引っ越してきたのですが、自分の住む街がどんなところなのか知りたいと思い、生きもの調査員に応募しました。

始めたばかりの頃は、野鳥の種類もよく分からず、また、双眼鏡をのぞいてみると、「何をしていますのですか？」と不審者と間違えられそうになったこともありました。3年目を迎えた今では、鳴き声や飛び方でだいぶ区別がつくようになり、住んでいる人たちとも知り合うことができました。

野鳥の仕草はとても愛らしく、街を見守っているかのように飛んでいます。特にジョウビタキは威厳があり、私はこれを「見まわり隊長」と呼んでいます。

今の季節、国分川にはサギ・バン・カワセミなど、たくさんの野鳥を観察することができますので、皆さんもぜひ見に来てください。

また、生きもの調査を通じて、河川敷の不法投棄やごみのポイ捨てが多いことに驚きました。今後は、生きものたちが生息しやすい環境をできるだけ破壊しないように、地域の環境についても考えていきたいと思っています。



生きもの調査員
植田東洋治さん

5年間の生きもの調査の実績を踏まえて、平成17年度より新たな体制で調査事業を開始します。

つきましては、下記の要領で平成17年度のボランティア調査員を公募しますので、ぜひ参加してください。

調査期間...4月~平成18年3月
調査区域...調査員の自宅周辺の区域
活動内容...①区域内の野鳥観察と観察結果の報告(年4回)②緑や景観、おすすめ散歩コースなど地域環境情報の収集と報告(情報収集は通年、報告は年1回)

対象...中学生以上で市内在住の人

☎2月25日(金)までに、電話または直接、環境計画課総務係(市役所新館6階) ☎366-7331へ

申込者を対象に、3月27日(日)午後、説明会を開催します。申し込み後、個別に案内をしますので、説明会を聞いた上で、参加の最終決定をしてください。

あなたも調査に参加しませんか？

「地域環境調査員(仮称)」



を募集します



3月13日(日)は、任期満了に伴う千葉県知事選挙と千葉県議会議員補欠選挙(松戸市選挙区：欠員一名)の投票日です

投票時間

午前7時～午後8時

投票できる人

昭和60年3月14日までに生まれ平成16年12月3日までに松戸市に転入の届け出をし、引き続き居住している人。

12月4日以降に、千葉県内の市区町村から本市に転入の届け出をした人は、前住所の市区町村で投票できます(選挙人名簿に登録されている人)。投票する際には、引き続き千葉県内に住所を有する旨の「居住証明書」(選挙用)が必要となります。詳細については、前住所地の選挙管理委員会へお問い合わせください。

居住証明書の発行

本市での「居住証明書(選挙用)」の発行場所は、次の通りです。

市民課・各支所：土・日曜日、祝日を除く 午前8時30分～午後5時
行政サービスセンター(松戸駅構内)：土・日曜日、祝日を除く 午前10時～午後8時
午後5時以降は、翌日以降のお渡しになります。

投票日当日に予定のある人

投票日当日に仕事や結婚式、旅行、レジャー、買い物等の予定があつて投票に行けない人は、期日前投票ができます。

期日前投票の期間と時間については、下表を参照してください。期日前投票の手続きは、投票所整理券を持参してください。投票所では、宣誓書(印鑑は不要)に記載されている期日前投票事由の中から、仕事や旅行など該当するものを選択し、提出してください。後は、投票日当日の投票所と同様

期日前投票所案内

1階、もしくはエレベーターが設置されています

《車いす等をご使用の方は、できるだけこちらをご利用ください》

期日前投票所	期間(期間中毎日)および時間	
	千葉県知事選挙	千葉県議会議員補欠選挙
松戸市役所 本館2階大会議室(新館にエレベーターあり) 一部階段がありますので、介助の必要な人は、正面玄関1階受付でお声をかけてください。	2月25日(金)～3月12日(土) 午前8時30分～午後8時	3月5日(土)～12日(土) 午前8時30分～午後8時
常盤平支所(常盤平市民センター1階)	3月5日(土)～12日(土) 午前8時30分～午後8時	
小金支所 3階(エレベーターあり)		
六実支所 1階		
新松戸支所(新松戸市民センター1階)		

エレベーターは設置されていません

期日前投票所	期間(期間中毎日)および時間	
	千葉県知事選挙	千葉県議会議員補欠選挙
矢切支所 2階	3月5日(土)～12日(土) 午前8時30分～午後8時	
東部支所 2階		
小金原支所(小金原市民センター2階)		
馬橋支所 2階		

投票用紙に記載し、そのまま投票箱に投かんできます。
平成16年11月24日～12月3日の間に、本市に転入の届け出をした人は、期日前投票の開始日が異なります。下記()の注意事項を確認の上、期日前投票所にお越しください。
期日前投票日当日、満二十歳を迎えていない人は、従来不在者投票による投票となりますので、その際は受付の係員に申し出てください。
松戸市選挙管理委員会事務局 ☎366・7386

()下記の期間(太字)に本市に転入の届け出をした人は、市役所での千葉県知事選挙の期日前投票開始日が、選挙人名簿登録日の関係で、下記期日からとなりますのでご注意ください。

平成16年11月24日～12月1日に転入の届け出をした人...3月2日(火)から(ただし、昭和60年3月3日～3月14日までに生まれた人は3月3日(木)からとなります)

平成16年12月2日～12月3日に転入の届け出をした人...3月3日(木)から

申告書は自分で書いてお早めに!

松戸市税務署 ☎363-1171

確定申告の時期になりました。確定申告書は、ご自分で正しく作成し、早期に提出していただくようお願いいたします。

松戸市税務署(他一部の税務署)では、2月20日(日)・27日(日)午前8時30分～正午、午後1時～5時にも、所得税・贈与税および個人消費税の申告書用紙の配付、申告書作成のアドバイス(午前9時から)および申告書の受け付けを行います。なお、当日の混雑状況等により、申告書作成会場の受け付けを、早めに終了させていただく場合がありますので、お早めにお越しください。

上記以外の土・日曜日、祝日は、相談および申告書の受け付けは行っていませんが、申告書は郵送または税務署の時間外収受箱に投かんすることにより提出することができます。

申告書はパソコンでも作成できます! 国税庁のホームページの「確定申告情報」から「所得税の確定申告書作成コーナー」で作成することができます。
http://www.nta.go.jp

松戸市税務署の駐車場は、確定申告用のプレハブ設置のため4月下旬までご利用できません。電車・バス等をご利用ください。

お詫びと訂正

広報まつど2月1日号において、2月20日(日)・27日(日)の税務署の受付時間に誤りがありました。お詫びして訂正します。正しい時間は上記のとおりです。

ごみ焼却施設のダイオキシン類

測定結果をお知らせします

平成16年度、市内ごみ焼却施設の排出ガス中のダイオキシン類測定結果は、下表のとおりでした。今後も毎年1回、ダイオキシン類を測定して公表します。

市内のごみ焼却施設では、法に基づく維持管理基準を遵守した運転管理を行っており、排出ガス中の濃度も、国の基準を十分満たしています。なお、クリーンセンター敷地内の土壌のダイオキシン類濃度も測定しましたので、併せてお知らせします。

☎クリーンセンター管理係 ☎384-3115、和名ヶ谷クリーンセンター管理係 ☎392-1118

排出ガス

(単位: ng-TEQ/Nm³)
()内は平成15年度の測定数値です

施設名	測定日	測定結果
クリーンセンター	1号炉 10月5日	0.20 (0.20)
	2号炉 10月6日	0.16 (0.19)
和名ヶ谷クリーンセンター	1号炉 7月22日	0.01 (0)
	2号炉 7月1日	0.01未満 (0.01未満)
	3号炉 7月1日	0.01未満 (0.01未満)

【参考】

国の基準(上記施設共通) 1ng-TEQ/Nm³(平成14年12月1日から)
クリーンセンター敷地内土壌のダイオキシン類濃度(10月7日測定)は、北側で22pg-TEQ/g、西側で12pg-TEQ/gでした(環境基準は1,000pg-TEQ/g)

注: ng(ナノグラム)=g(グラム)の10億分の1を表す
pg(ピコグラム)=g(グラム)の1兆分の1を表す
TEQ=毒性等量
Nm³=0、1気圧に換算した状態の気体1m³を表す

あなたの健康

肥満は食事の仕方から見直そう

咀嚼(そじやく)は、食べ物をよく噛むこと(咀嚼)は、その刺激情報は、三叉神経から視床下部と呼ばれる中枢へ伝達され、神経ヒスタミンという物質を盛んに作り出します。この物質には、視床下部にある満腹中枢に働きかけて食欲を抑えること、満腹中枢から神経を介して、内臓脂肪を分解し、その合成も阻害することや、安静時のエネルギー消費を高めるなどの働きがあることがわかってきました。

このように噛むという動作は、食物の消化を助けるだけでなく、食欲の調整や体内のエネルギー消費に深く関わっているのです。早食いは肥満のもと。早食いは、飲み込むように食べることです。やわらかく口当たりの良い食べ物ほど、あつという間にたくさん食べ過ぎの原因の一つは、ここにあります。また、よく噛まずにあつという間に食べてしまうので、神経ヒスタミンを介した食欲抑制も働きません。

二十回でも三十回でも構いませんが、一度決めたら、その回数を守りましょう。噛んでいるときは、一旦、はしを置くなど噛むことに集中しましょう。食品は、食物繊維が多い野菜、海藻、キノコや米飯など噛み応えのあるものを摂りましょう。さらにこれらの食品は、低カロリーでもあります。脳内の神経ヒスタミンを増やすことは、肥満予防に好都合です。必須アミノ酸であるヒスチジンは、脳内に取り込まれ、神経ヒスタミンに変換することがわかっています。

ヒスチジン含有量の多いマグロ、ハマチ、イワシ、サンマをたくさん食べている人ほど、肥満度が低いとの報告もあり、これらの食品を摂ることもお勧めです。また、食品数を多くし、量を少なめにすると、食事カロリーを抑えやすく、食事の満足度も高まります。前述の食品を含め、食事の品数を増やすこともお勧めです。

(松戸市医師会)

肥満を防ぐ食生活のポイント
まず、噛む回数を決めましょう。



あなたのライフスタイルを応援します 女性センターゆうまつど新設コーナー

女性センターでは、「子どもの個性を育む学習支援コーナー（個育てサロン）」と「働きたい女性の就労支援コーナー（しごとサポートコーナー）」を昨年11月から新しく開設し、各種催し物や相談を行っています。ぜひ、ご利用ください。
女性センター ☎364 8778

子どもの個性を育む学習支援コーナー （個育てサロン）

次代を担う子どもたちが、個性を伸ばし生きる力を育めることを目的とするコーナーです。

親子で絵本を読んだり、お話をしたり、子育て情報を得たりできる場です。子どもと保護者が対象になり、下記の催し物を実施しています。なお、イベント開催時以外は、フリースペースとしてご利用ください。

子育て相談

毎週木曜日午前10時～正午 内容地域子育て支援センター相談員による子育て相談 費用無料（当日受け付け）

子どもを遊ばせながら、「相談というほどでもないけれど、子育てのことで、ちょっと聞いてみたい」という人にお勧めです。

絵本はじめのいっぽ

毎月第2・3水曜日午前10時30分～11時10分 内容0～3歳ぐらゐの子どもを対象にした手遊びや絵本の読み聞かせのほか、絵本も紹介 費用無料（要事前申し込み）

この指とまれ

毎月第3月曜日午前10時30分～11時30分 内容まつど一時保育ネットワークのメンバーが、親子で遊べる場を提供 費用無料（要事前申し込み）

昨年行われた「パパたちが繰り広げるおはなし会」の様子



「この指とまれ」主催メンバーの一言

この場で、お母さんたちの仲間づくりができるといいと思っています。皆さん、自分の子どもと同年齢・同月齢の人と友達になりたいようです。でも、自分の子どもと他のお子さんを比べてしまっている人もいます。私たちは「子どもの育ちはいろいろあるし、違いがあることがまた良いのではないか」と話しています。そうすることで、お母さんたちも安心するようです。

「この指とまれ」参加者の声

この地域は児童館など、ヨチヨチ歩きの子どもの行く場所が少ないので、ここできてよかったです。引っ越してきたばかりなので、友達ができると良いと思って来てみました。個育てサロンにある行事カレンダーや、チラシは参考になります。

働きたい女性の就労支援コーナー （しごとサポートコーナー）



お子さんと一緒にお気軽にお越しください

働きたいと思っている女性を応援するコーナーです。「働きたいけど、何をどうしてよいかわからない」「働こうか、このままでいようか、迷っている」「求人情報は、どこで探せばよいの?」「就職活動を始めたけど、履歴書ってどうやって書くの?」など、働くことに向けてさまざまな段階で悩んでいる人や迷っている人に、その人が求めている情報を探してお手伝いをします。

女性センターの講座を修了した13人の「しごとサポーター」が、情報提供・相談を担当しています。なお、就職のあっせんはしていません。

開設日時毎週月・水曜日午前10時～午後3時（4月からは毎週火・木曜日に変更になります） 費用無料（当日受け付け）

開設日以外でも、情報や図書の閲覧はできます。

ボランティアスタッフ「しごとサポーター」 代表・古宮 保子さんから一言

相談に来る人とお話をしていると、女性が働くということは、仕事と家庭との板ばさみになってしまうこともあり、働き出すには、とてもエネルギーがいるということに改めて感じます。このコーナーは、子どもを連れて、フラットと気軽に来られる、そして、仕事をするのか、しないのかも含めて、少し先のライフプランを迷っている人にも、何かヒントや情報が得られるという場所にしていきたいですね。子育てと仕事の両立に関する情報もあり、ここに来れば主な知りたい情報は集まると思います。ぜひ、軽い気持ちでおいでください。



しごとサポートコーナー 利用者の声

落ち着いて相談することができました。話を聞いてもらえて、なんだかスッキリしました。子連れでも大丈夫というところが良いです。いろいろと参考になる本もありますね。



仕事・就職に関する図書を数多く取りそろえています

ミニリサイクルプラザ 再生木製品展示・販売

市では、まだ使える木製粗大ごみを再生・展示し、希望者（多数の場合抽選）に販売しています。

受付期間2月28日(月)～4月11日(月)午前10時～午後4時（土・日曜日、祝日を除く。4月11日は午前11時まで） 抽選会4月11日(月)午前11時から 引取期間抽選会後から4月21日(木)まで（土・日曜日、祝日を除く）の指定時間内 会場和名ヶ谷クリーンセンター内ミニリサイクルプラザ

当選者には郵送で通知します。詳細は市のホームページで見られます。

和名ヶ谷クリーンセンター内ミニリサイクルプラザ ☎392 3051、環境業務課 ☎366 7332



過去の展示例

3 国民健康保険被保険者証が更新になります
現在の国民健康保険被保険者証と国民健康保険退職被保険者証の有効期限は、平成17年3月31日(木)までです。
3月7日(月)（予定）に新しい被保険者証を発送します。
入院中の病院、入所中の施設への郵送を希望する人、またはこの時期に家を留守にするなどで郵送を希望しない人は、保険課までご連絡ください。
新しい被保険者証は届き次第使用できます。
旧被保険者証は、保険課・市民課・各支所までお返しください。
3 国民健康保険資格課 ☎366・7335

市民活動サポートセンター運営委員会公募委員を募集
募集人数三人以内 任期平成17年4月から二年間 募集説明会3月4日(金)午後7時から 3月5日(土)午前10時から 会場市民活動サポートセンター
女性・学生も歓迎します。
応募する人は募集説明会に参加してください（申し込み不要）。
募集説明会に参加できない人はお問い合わせください。
市民活動サポートセンター ☎368・1814

高齢者ケア会議

2月21日(月)午後1時～3時 会場市役所新館7階会議室 傍聴定員先着10人（当日会場で受け付け）

高齢者虐待防止ネットワーク会議

2月28日(月)午前10時～正午 会場市役所新館7階会議室 傍聴定員先着10人（当日会場で受け付け）
両会議とも、在宅介護支援センター ☎366 7343

クリーンセンターからのお知らせ
クリーンセンター内温水プールは、定期整備のため、2月17日(木)～3月14日(月)まで休業します。
また、六実高柳老人福祉センターの風呂も、2月17日(木)～3月10日(木)まで休業します。
なお、六実高柳老人福祉センターは、改修工事のため、2月21日(月)～2月28日(月)まで全館休業します。
クリーンセンター内温水プール ☎385・7100、六実高柳老人福祉センター ☎386・3478

宮ノ越地下歩道で 防犯カメラ3基の運用を開始

市では、松戸駅西口と東口の繁華街を結ぶ「宮ノ越地下歩道」で発生する各種の犯罪を予防し、安全で安心できる快適な生活環境を実現するため、2月16日(水)から防犯カメラの運用を開始します。

多発する犯罪・迷惑行為に対処

背景
市内の犯罪の発生件数は、平成10年に二万件を突破して以来、平成14年まで増加傾向にありましたが、その後、防犯意識の高まりなどによる防犯パトロール等の諸活動が成果をあげ、平成15・16年は減少傾向を示しているところですが、昨年は、県下ワースト四位という結果で、治安の悪化が指摘されています。

このような治安情勢の中、昨年は、松戸駅東口繁華街に防犯カメラ十五基を設置し、犯罪抑止対策を行いました。



松戸地域職業訓練センターの各種講座

パソコン講座

講座名	日時	定員	費用
初めてのWindows	3/ 3(木)・ 4(金)・ 7(月)・ 8(火)午前	10人	12,000円 (10,000円)
Wordを使った文書作成講座	3/10(木)・ 11(金)・ 14(月)・ 15(火)午前	10人	
Excelを使った表計算講座	3/10(木)・ 11(金)・ 14(月)・ 15(火)午後	10人	
Excelを使った表計算講座	3/17(木)・ 18(金)午前と午後	10人	
Power Point基礎講座	3/28(月)・ 29(火)午前と午後	10人	
Access基礎講座	3/22(火)・ 23(水)・ 24(木)・ 25(金)午後	10人	12,000円
デジタル写真活用講座	3/22(火)・ 23(水)・ 24(木)・ 25(金)午前	10人	
パソコンを使ってみよう(60歳以上対象)	3/ 3(木)・ 4(金)午後	6人	7,000円
インターネット講座	3/ 7(月)・ 8(火)午後	10人	6,000円

午前 = 午前9時30分～午後0時30分 午後 = 午後1時30分～4時30分
()内は当会事業所または団体会員メンバーの料金です
2月21日(月)午前9時から受講料を持参し、直接松戸地域職業訓練センターへ

独立行政法人雇用・能力開発機構千葉センター受託事業 IT学習支援コース(パソコンを利用した自主学習)

期日	曜日	利用時間
3月	曜日	
8日	火	午後6時～9時
23日	水	
3日	木	
18日	金	
12日 26日	土	午前9時30分～午後0時30分
13日	日	午後1時30分～4時30分

定員20人 費用無料
2月25日(金)午前9時から窓口または電話で、松戸地域職業訓練センターへ
受け付け開始時間に定員を超えた場合は、窓口が優先となります。

各コースとも受け付け開始時間に定員を超えた場合はその場で抽選受け付け当日は車での来所はご遠慮ください。詳細はお問い合わせください。
松戸地域職業訓練センター(小金原1の19の3) ☎349 3200

ふれあい教室一覧

講座名	曜日	時間
創作活動		
陶芸A(器・皿などの作り方)	第1・3月曜日	午後2時～4時
陶芸B(自分のイメージを形に)	第2・4金曜日	午後2時～4時
生け花	第1・3月曜日	午後2時30分～4時
水彩画	第2・4月曜日	午後2時～4時
書道A	第1・3火曜日	午後2時30分～4時
書道B	第2・4火曜日	午前10時～11時30分
絵手紙	第1・3水曜日	午後2時～4時
レーザークラフト	第1・3木曜日	午前10時～正午
バードカーピング(柔らかい木で野鳥を作る)	第2・4木曜日	午前10時～正午
さをり織り	第1・3金曜日	午前10時～正午
ゆび編み(編物)	第1・3金曜日	午後1時～3時
墨絵	第2・4日曜日	午前10時～正午
スポーツ・レクリエーション		
ふれあいコーラス	毎週月曜日	午前10時30分～正午
ふれあい社交ダンス	毎週木曜日	午後1時～4時
カローリング(室内で行うカローリングに似たレクリエーション)	偶数月第2土曜日	午前10時～正午
車いすダンスA	第1・3日曜日	午前10時～午後0時30分
車いすダンスB	第2土曜日	午後2時～4時
ふれあい卓球・親子	第1・3日曜日	午後1時～3時
ふれあい卓球・個人	第1・3日曜日	午後3時～5時
社会適応訓練		
パソコンA〔中級者コース(3カ月)Word中心〕	毎週月曜日	午前10時～正午
パソコンB〔初心者コース(6カ月)活用〕	第1・3火曜日	午前10時～正午
パソコンC〔初心者コース(3カ月)基本〕	毎週木曜日	午前10時～正午
パソコンD〔中級者コース(4カ月)Excel中心〕	毎週土曜日	午前10時～正午
パソコンE〔初心者コース(6カ月)活用〕	第1・3土曜日	午後1時～3時
パソコンF〔初心者コース(6カ月)基本〕	第1・3日曜日	午後2時～4時
機能訓練 申し込み後に面接(日時は後日連絡)のうえ決定		
ふれあいいりハピリ〔個別りハピリ〕	毎週月曜日	午後1時～4時30分
ふれあいいりハピリ〔集団りハピリ(月1回から3回程度)〕	毎週水曜日	
その他		
朗読をきくかい	第2水曜日	午前10時～11時30分
囲碁	毎週金曜日	午後1時～5時

このような治安の悪化を背景に、地元町会・商店会の皆さんや通行者から「宮ノ越地下歩道の中は、変質者の出没・落書き等、環境が悪化しつつあるので防犯カメラを設置してほしい」といった要望が寄せられました。

市としても、「宮ノ越地下歩道防犯カメラ設置委員会」を開催するほか、地元住民の皆さんへの説明会を開催するなど、防犯カメラの設置準備を進めてきました。



宮ノ越地下歩道

プライバシー保護に配慮

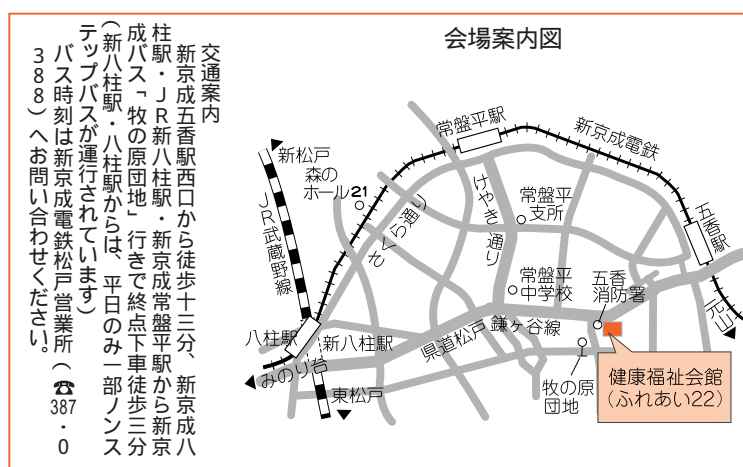
運用に当たっては、「松戸市防犯カメラの設置及び管理運用基準」により、防犯カメラ設置の公表として、地域の皆さんを中心とした街頭パトロール活動を展開し、犯罪のない明るいまちづくりを目指してまいります。皆さんのご理解とご協力をお願いします。

犯罪のないまちを目指して

専用機器収納ラックに格納し、常時監視します。運用責任者(生活安全課長)が保守管理し、責任者の指示があった場合以外は画像の検索はできません。
録画画像の検索や提出は、手続きを厳格に守ります。
防犯カメラの稼働時間、画像の保存期間、取扱者の守秘義務規定についても厳格に守ります。
なお、モニター設備は取り付けません。

4月からの障害者福祉センター ふれあい教室参加者を募集

障害者福祉センターでは、障害を持っている人を対象に、創作活動や機能訓練を行うふれあい教室を開催します。ぜひご参加ください。
期間...1年間(パソコンは3～6カ月間、さをり織りは3カ月間)
会場...健康福祉会館(ふれあい22) 障害者福祉センター
対象...18歳以上の、市内在住で障害者手帳を持っている人またはそれに準ずる人
機能訓練(ふれあいいりハピリ)の申し込みができるのは、医療的な管理が終了した人で、ほかの施設などで訓練を受けていない人(介護保険対象者は除く)です。
定員...各先着15人程度(パソコン・さをり織りは各5人程度)
費用...無料(教材費・材料費・消耗品費は実費)
すでに講座に参加している人や待機中の方も、再度申し込みが必要です。
直接、または電話、ファクスで住所・氏名・年齢・電話(ファクス)番号・障害者手帳の番号・障害の種類・等級を記入して、健康福祉会館(ふれあい22) 障害者福祉センター ☎383 7111 内線383 7810へ



国民年金 Q&A

二十歳から誰でも加入 老後の生活に安心を 国民年金

年金改革の議論が国会で行われ、年金に対する関心が高まっています。一方、若い世代を中心とした年金の将来を不安視する声も、取り上げられています。しかし、公的年金が破綻すること、国家がなくなるときのときであり、社会保障制度が破綻することはありません。

病気や、事故で障害が発生したとき、また死亡されたとき、一定の要件を備えていれば障害年金や遺族年金が受けられます。やがて誰にでも訪れる老後や、万のときに備えて、日本国内に住む(外国籍の人も含む)二十歳から六十歳未満の人は、国民年金に加入しましょう。

老齢基礎年金を受け取るのに必要な加入期間を満たしていませんが、六十歳を過ぎても国民年金に加入できますか。

六十歳になれば、国民年金に加入する資格を失いますが、老齢基礎年金を受けられる加入期間を満たしていない場合は、六十歳を過ぎても国民年金に加入することができます。これを高齢任意加入被保険者といいます。高齢任意加入被保険者は、日本国内に住所がある六十歳以上六十五歳未満の人が、六十五歳までの間に任意に加入することができます。

年金の加入について

大学生も国民年金に加入するのですか。

夫が転職しましたが、配偶者である私も国民年金の届け出が必要ですか。

また、昭和40年4月1日以前に生まれた人については、七十歳までの間に年金を受けられる加入期間を満たすまで、特例的に任意に加入することができます。

国民年金の保険料は、どのように納めるのですか。

国民年金の保険料は、どのように納めるのですか。

国民年金の保険料は、どのように納めるのですか。

国民年金の保険料は、どのように納めるのですか。

厚生年金、または共済組合に加入している人の配偶者も、国民年金に加入するのですか。

夫が会社員を辞めて自営業者になった場合や、自営業者から会社員になった場合、または会社員になった場合は、国民年金被保険者資格取得・種別変更・種別確認届に、あなたの年金手帳と新たに加入した健康保険証および年金手帳などを添えて、国民年金課または各支所へ届けてください。

国民年金の保険料は、どのように納めるのですか。

国民年金の保険料は、どのように納めるのですか。

国民年金の保険料は、どのように納めるのですか。

国民年金の保険料は、どのように納めるのですか。

国民年金の保険料は、どのように納めるのですか。

第二号被保険者個人として、保険料を負担する必要がありますが、第二号被保険者関係届による手続きが必要です。配偶者の勤務先にお問い合わせください。

被保険者の区分

第1号被保険者
自営業者・農林漁業者・自由業者などとその配偶者および学生
(自分で手続きをして、自分で保険料を納める)

第2号被保険者
厚生年金・共済年金等に加入している人
(手続きと保険料の納付は、事業主が行う)

第3号被保険者
第2号被保険者に扶養されている配偶者
(自分で手続きするが、保険料は配偶者が加入している年金制度がまとめて拠出し、支払う)
第3号被保険者の届け出は、配偶者が勤務している事業所、または社会保険事務所でを行います。

老齢基礎年金の計算式(平成16年度)

$$79万4,500円 \times \frac{\text{保険料納付済月数} + \left(\frac{\text{保険料全額免除月数} \times 1/3 \right) + \left(\frac{\text{保険料半額免除月数} \times 2/3 \right)}{\text{加入可能年数} \times 12 \text{ (月)}}$$

年金額の計算例

国民年金のみ加入の場合(65歳から受け取る年金額)
保険料納付34年(408カ月)全額免除6年(72カ月)

$$79万4,500円 \times \frac{408カ月 + (72カ月 \times 1/3)}{40年 \times 12 \text{ (月)}} = 71万5,100円$$

保険料の納付は口座振替で
口座振替を利用すれば、保険料が割引される制度が平成17年度から導入されます。申込用紙は、市内金融機関(銀行・信用金庫・農協・労働金庫・郵便局等)の窓口を用意してありますので、①預金通帳②通帳印③納付書をお持ちになって、申し込みください。

年金の請求先
すべての年金は、受けられる資格があっても本人の請求がなければ支給されませんので、忘れずに請求先に請求しましょう。

2つ以上の制度に加入したことがある人は、あらかじめ社会保険事務所にお問い合わせください。

加入していた年金	請求する年金	請求先
国民年金のみ加入	老齢基礎年金	国民年金課
厚生年金のみ加入	老齢厚生年金	社会保険事務所
共済年金のみ加入	退職共済年金	共済組合
最後に加入していた年金制度が国民年金の場合		
厚生年金+国民年金	老齢厚生年金	社会保険事務所
厚生年金+共済年金	老齢厚生年金	社会保険事務所
+国民年金	退職共済年金	共済組合
最後に加入していた年金制度が厚生年金の場合		
国民年金+厚生年金	老齢厚生年金	社会保険事務所
国民年金+共済年金	老齢厚生年金	社会保険事務所
+厚生年金	退職共済年金	共済組合
最後に加入していた年金制度が共済年金の場合		
国民年金+共済年金	退職共済年金	共済組合
国民年金+厚生年金	老齢厚生年金	社会保険事務所
+共済年金	退職共済年金	共済組合

特別支給の退職共済年金は、共済組合への請求になります。
国民年金のみの人で、第3号被保険者期間を含む裁定請求は、社会保険事務所になります。

保険料の額

定額保険料...	1人当たり月額13,300円	(平成16年度)
	1人当たり月額13,580円	(平成17年度予定)
付加保険料...	1人当たり月額400円	(平成16年度)

保険料の免除は、どのようなときに受けられますか。
A 国民年金や厚生年金などから、障害の年金を受けているときや、生活保護法による生活扶助を受けているときなどです。この場合は、国民年金課に届け出れば免除されます(法定免除)。

国民年金の保険料は、どのように納めるのですか。
A 厚生年金が適用されている事業所に勤めれば、自動的に国民年金に加入することになります。これを国民年金の第一号被保険者といいます。



基礎年金一覧表

公的年金制度(国民年金・厚生年金・共済組合等)の加入者が共通して受けられます(平成17年度の年金額は未定です)

種類	こんな時	給付条件	年金額(16年度)
老齢基礎年金	65歳から(原則)	保険料を納めた期間(免除期間などを含め)が25年以上ある人	79万4,500円(40年間保険料をおさめた場合)
障害基礎年金	病気や事故で障害となったとき	保険料を納めた期間と免除の期間が加入期間の3分の2以上あること 特例として、初診日が平成18年3月31日までにあるときは、初診日の属する月の前々月までの1年間のうちに保険料の滞納がなければよい	1級...99万3,100円 2級...79万4,500円 子の加算(1人につき) 第1~2子...22万8,600円 第3子以降...7万6,200円
遺族基礎年金	家計を支える人に先立たれたとき(生計を維持していた子どもを持つ配偶者、または子ども)	亡くなった人が老齢基礎年金を受けられる資格期間を満たしているか、死亡直前の加入期間のうち保険料を3分の2以上納めていること 特例として、平成18年3月31日以前に死亡した場合は、死亡した日の属する月の前々月までの1年間に保険料の滞納がなければよい	子のある配偶者に支給 子が1人102万3,100円 子が2人125万1,700円 子が3人以上のときは2人の額に1人につき7万6,200円を加算 子だけの場合に支給 子が1人 79万4,500円 子が2人102万3,100円 子が3人以上のときは2人の額に1人につき7万6,200円を加算

松戸社会保険事務所からのお知らせ

社会保険事務所では年金相談時間を延長します

毎週月曜日(祝日にあたる場合は、翌日。ただし、2/28(月)を除く)の年金相談時間は、午後8時まで延長します。また、月1回の土・日曜日の年金相談も実施します。

障害年金を受給できない障害者へ特別障害給付金

平成3年3月以前の学生、または昭和61年3月以前の被用者(厚生年金、共済組合等の加入者)の配偶者であって、国民年金に任意加入していなかった期間内に初診日があり、現在、障害基礎年金1・2級相当の障害に該当する人に、特別障害給付金制度を創設しました。

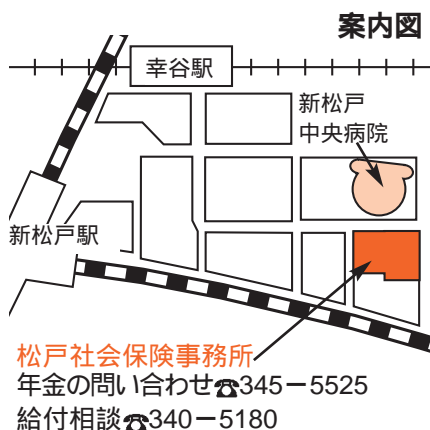
4月1日(金)から、国民年金課で受け付けます。

若年者納付猶予制度の創設

学生を対象に学生納付特例制度がありますが、20歳代で学生でない人に、次の制度を平成17年度から創設します。

就職が困難であったり失業中で所得が低い若年者は、同居している世帯主の所得にかかわらず、本人および配偶者の所得要件で、保険料を猶予され追納が可能となります。

対象者は、30歳に達する日の属する月の前月までの人で、第1号被保険者。申請は国民年金課へ。



2/20(日) 午後3時から

国道298号 葛飾大橋(国道6号方面行き)が全面開通します

葛飾橋は、2月27日(日)に一方通行から対面通行に変更予定です。
国土交通省関東地方整備局首都圏事務所工務課 ☎362-4114

中学校版家庭教育学級講座〔全3回〕
思春期の子を持つあなたへ

日時	内容	講師
3/4(金)午前10時30分~午後0時30分	思春期の心と身体~子供と性を語りますか	つくば国際短期大学講師・和田由香氏
11(金)午前10時30分~午後0時30分	問題行動の心理~子どもが抱えるストレスとは	ちば心理教育研究所長・光元和憲氏
18(金)午前10時30分~午後0時30分	思春期の子とどう向き合うか~心を受け入れるとは	ルポライター・北村年子氏

会場女性センターゆうまつど 定員先着50人 費用無料
保育あり(1歳10カ月以上 先着10人 おやつ代200円)
☎電話で公民館 ☎368-1214へ

松戸市交通バリアフリー
基本構想素案にご意見をお寄せください

平成15・16年度中に、交通バリアフリー法に基づく「松戸市交通バリアフリー基本構想」を策定委員会で作成しています。この素案に関する市民の皆さんのご意見・ご要望をお聞かせください。基本構想を策定する際に参考とさせていただきます。素案は、市ホームページ、または各支所でご覧いただけます。

ご意見・ご要望は2月末日までに、郵便、ファクスまたはEメールで、〒271-8588松戸市役所 都市整備本部企画管理室 ☎365-7761へ
✉mctoshikikaku@city.matsudo.chiba.jp
☎都市整備本部企画管理室 ☎366-7356 氏名等、プライバシーに関する内容は公表されませんが、ご意見・ご要望の内容は公表する場合があります。

「私が好きな松戸の景観スポット」
写真を展示

坂川(久保田昭彦さんの作品)

昨年、2回にわたり「私が好きな松戸の景観スポット」を募集したところ、多くの作品が寄せられました。身近にあるホッとするとところや、安らげるところなどの写真です。

以下の日程で、展示会を開催しています。
2月25日(金)まで 会場松戸駅東西自由通路市民ギャラリー(東口側)
☎都市整備本部企画管理室 ☎366-7356

国民年金の給付

老齢給付

Q 国民年金に若いときから加入して六十歳になりますが、六十歳前でも年金を受けることができますか。

A 国民年金の老齢基礎年金は、六十五歳から受けるのが基本です。しかし、本人が希望すれば六十歳からでも受けることができます。この場合、受ける年金額が六十五歳から受け始める年金額に比べ減額されます。

Q 国民年金に若いときから加入しています。六十五歳になると、年金は自動的に受けられるのですか。

A 年金は自動的にあなたに支払われるわけではなく、手続きが必要で、この年金を受ける手続きを裁定請求といえます。国民年金の裁定請求の手続きは、国民年金課で行っていただきます。

年金課で行います。六十五歳の誕生日が過ぎてから、裁定請求を行ってください。

Q 国民年金は六十五歳より遅くもらつと、年金額が高くなりませんか。

A 国民年金の老齢基礎年金は、六十五歳から受けるのが基本です。ただし、本人が希望すれば、六十六歳から七十歳までの希望する年齢で年金を受けることもできます。この場合、受ける年金額が六十五歳から受け始める年金額に比べ増額されます。

障害給付

Q 障害基礎年金は、どのようなときに受けられますか。

A 国民年金に加入している間に一定以上の障害が残り、障害の年金を受けられる保険料の納付要件を満たしているときは、障害基礎年金を受けることができます。

大まかに言って、他人の助けを借りることはなく、日常生活が極めて困難で働くことができない人です。受けられる年金には、一級と二級があり、障害の程度によって決められます。

Q 国民年金課で行つていただき。

A 国民年金の老齢基礎年金は、六十五歳から受けるのが基本です。二十歳になれば障害基礎年金を受けることができます。

Q 障害基礎年金は、国民年金に加入している間にかつた病気の病やケガがもとで、一定以上の障害が残った人にも支給されます。支給は二十歳からです。

Q 国民年金に加入中の夫が亡くなったとき、妻の私は年金を受けられますか。

A 国民年金に加入中の夫が亡くなったときは、残された妻に寡婦年金が支給されます。寡婦年金は、十年以上結婚していた妻に六

A 国民年金に加入中の人が亡くなったときは、亡くなった人に、生活を支えられていた妻と子どもがいる場合は妻に、子どもだけの場合は子どもに遺族基礎年金が支給されます。

Q 国民年金に十年くらい加入した最初の3月31日を過ぎていないこと、または二十歳未満で一定の障害者であることなどの条件が必要ですか。

A 国民年金に十年以上加入した最初の3月31日を過ぎていないこと、または二十歳未満で一定の障害者であることなどの条件が必要で、国民年金課で行つていただき。

Q 亡くなった夫は、六十五歳から老齢の年金を受ける予定でしたが、私は六十歳で、子どもは成人していますが、年金は受けられませんか。

A 老齢基礎年金を受けられる加入期間のある人が、国民年金からいすれの年金も受けないで亡くなったときは、残された妻に寡婦年金が支給されます。寡婦年金は、十年以上結婚していた妻に六

十歳から六十五歳になるまで支給されます。手続きは国民年金課で行ってください。

Q 国民年金に十年くらい加入した独身の子どもが亡くなりました。このような場合、保障はありますか。

A 遺族の人が死亡一時金を受けられます。死亡一時金は、国民年金の保険料を三年以上納めた人が、老齢基礎年金、障害基礎年金のいずれも受けずに亡くなれば、遺族の人が遺族基礎年金も受けられないときに支給されます。遺族の人は、亡くなった人と生活をともにしていた配偶者、子ども、父母、孫、祖父母と兄弟姉妹です。受けられる順番も同じです。

Q 手続きは、国民年金課、または各支所で行ってください。



水は、海や陸地から蒸発し、雲となり、雨となって地上に降り、やがて地下水や河川水となって再び海に戻るといふように循環しています。しかし、都市化が進むと、自然の水循環が損なわれ、河川の水量も減少します。水量豊かで、きれいな水とふれあえる水辺空間は、私たちの生活に欠かせないものです。今回は、市内の主要河川の水質についてお知らせします。

市内の河川では、水質はかなり改善され、水鳥や魚も数多く見られるようになりました。川を大切にするため、まず、私たちに身近な川の水質の状況を確認してください。そして、私たちの日常生活でできることから始めてみましょう。

河川清流課 ☎ 366・1152

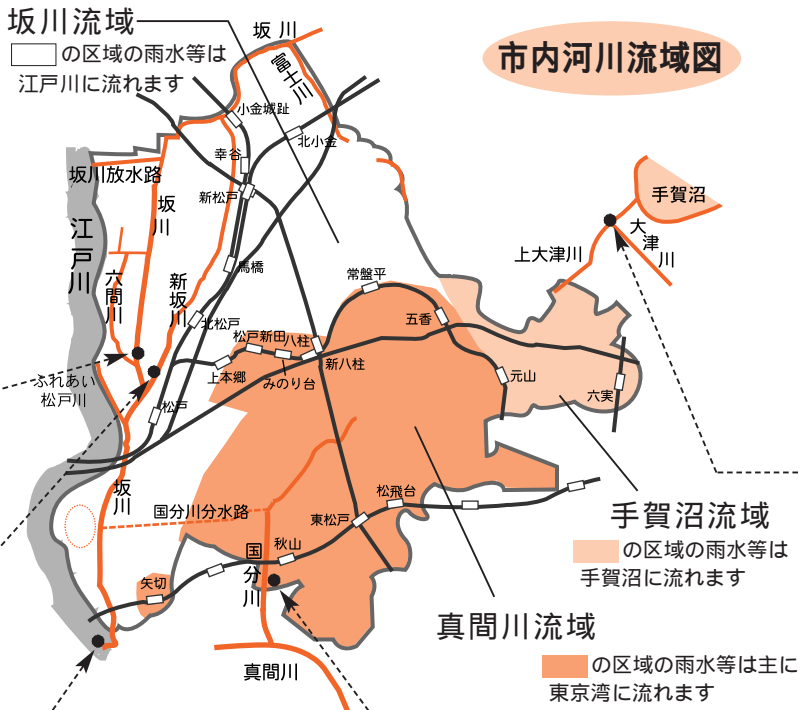
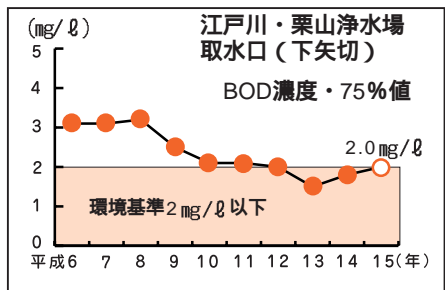
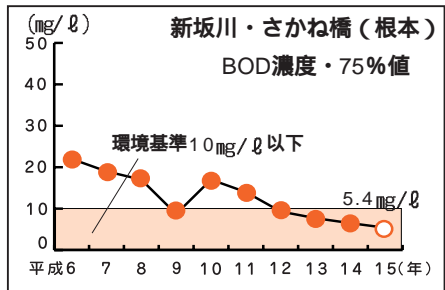
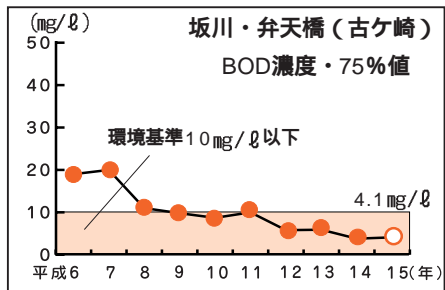
大切な川を守るために

坂川流域

平成13年度から流域の皆さんの意見をお聞きしながら、川の水量の健全化・水辺の整備も視点に入れた「清流ルネッサンス（第二期水環境改善緊急行動計画）」が始まっています。

現在の河川は都市化と共に自然が失われ、川と私たちの生活のかかわりは希薄になっています。「清流ルネッサンス」では「川に遊び、川に学ぶ」など、私たちの暮らしと川が融合されるよう、さまざまな取り組みを行っています。

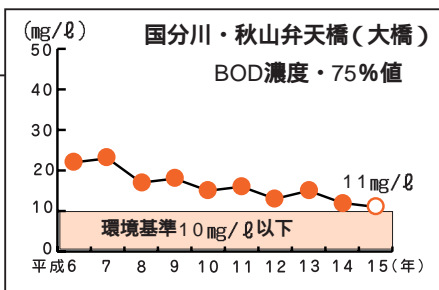
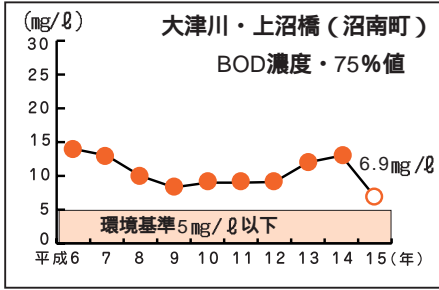
平成16年度は、学校や市民団体の環境学習を支援するため、パンフレットの資料提供や水質調査機材の提供などを行っています。



真間川流域

国分川の調査地点である秋山弁天橋（環境基準補助地点）の水質は、環境基準を超えてはいるものの改善傾向にあります。市では、多自然型河川改修と下水道の整備を進めています。改修工事が完了した区間では水鳥や水生昆虫も増え、地元の小・中学生が、国分川で動植物調査などの環境学習が行えるまでに自然が回復してきました。引き続き、地域の皆さんとともに親しみを感じる川づくりを進めていきます。

また、真間川流域では、本来あった人と水とのより良い関係「雨水を貯める・利用する・浸透させる」を取り入れた水循環系のしくみを構築するための「真間川流域水循環系再生構想」ができました。現在、この取り組みの実現に向け、具体的な計画づくりが進められています。



手賀沼流域

この地域の生活排水は、大津川を流れ手賀沼に流入しています。最近まで日本一汚い手賀沼でしたが、千葉県や松戸市を含む流域自治体などが一体となって、導水事業や水質浄化のための共同事業を進めてきた結果、平成13年度はワースト2位、15年度では6位と徐々にきれいになってきています。

この流域では、下水道の整備や生活排水対策指導員を中心とした「家庭でできる浄化対策」などを推進し、河川の汚濁を減らすための対策を行っています。

また、かつての手賀沼の豊かな環境の再生を図るため「手賀沼水循環再生回復行動計画」がつけられ、さまざまな取り組みが進められています。

- 流域...地上に降った雨が、あるひとつの川に流れ集まる範囲を示します。
- BOD(生物化学的酸素要求量)...水中の汚れを、微生物が分解してきれいにするのに必要な酸素の量です。数値が大きいほど汚れています。
- 75%値...例えば、100の調査値があれば、水質の良い順に並べた場合75番目にくる数値です。通常では、平均値より大きな数値になります。全国的に環境基準の評価を示す数値として使われます。

川にやさしい生活を

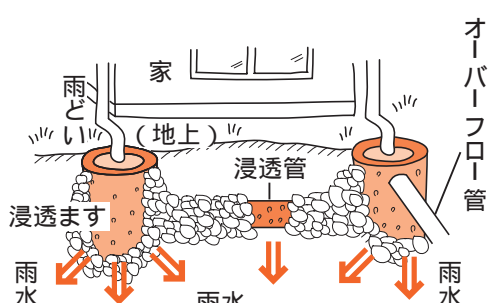
家庭でできる浄化対策

普段から、家庭でできる浄化対策を心掛けることで、川はきれいになります。皆さんもできることから始めてみてください。

- 細かい調理くずを流さない
台所の流しに三角コーナーを置き、また三角コーナーや排水口には「る紙袋」を付け、細かいゴミも回収しましょう。
- 食器についた汚れも流さない
食器や鍋は、付いた汚れをふき取ってから洗きましょう。
- 洗剤はきちんと使う
洗剤は、せっけんなど無リンの洗剤を、きちんと計量して使しましょう。
- 食べ物や飲み物を流さない
食べ残しは資源の無駄になるだけでなく、ごみの増量や川の汚れの原因になります。

家の新築・改築の際には、雨水浸透施設の設置をお願いしています

雨水浸透施設(浸透ます・浸透管など)を設置することで、雨水をゆっくりと大地にしみこませ、地下水や湧水の保全・回復につながり、自然の水循環が再生されます。また、都市型浸透水の軽減にもなります。



「私たちの暮らしと水」見学会

日常、私たちが使っている「水」。その水が江戸川から取水され、浄水処理を経て家庭へ送られるまでを見学します。

2月25日(金)午後1時30分市役所地下玄関集合(午後4時30分解散) 見学場所北千葉広域水道企業団 定員先着二十人 費用無料

河川清流課 ☎ 366・1152



催し物

そのまみ学園作品展示即売会

2月24日(木)・25日(金)午前9時30分〜午後4時 会場総合福祉会館 正面玄関 内容縫製・陶芸品 同学園 ☎368・1632

2月の福祉ショッ

2月21日(月)・24日(木)午前9時〜午後4時 会場市役所一階連絡通路 出店21日・22日 ぱれっと・夢はうすどりーむ・ひまわり作業所 23日・24日 二ネオキラク・第二松里福祉作業所・いぶきの広場 同のぞみ学園 ☎368・1632

松戸水彩会展

3月8日(火)・13日(日)午前10時〜午後6時(初日は正午から、最終日は午後4時まで) 会場文化ホール 内容各会員が一年間に制作した水彩画から二十号を主に風景・静物・人物画等を展示 費用無料 同斎藤 ☎385・4687

「光は友だち」写真展

3月2日(水)〜3月6日(日)午前10時〜午後6時 会場文化ホール 内容平成16年度下期に撮影した五十数点の展示 費用無料 同金里フォトクラブ・森田 ☎344・1150

松戸駅西口樋野口方面の史跡・石仏を訪ねて

2月19日(土)午後1時松戸駅市民ギャラリー前集合(午後4時解散) コス納屋川岸跡・平瀧神社・来迎寺・円勝寺・女体神社・鶴森神社・古ヶ崎不動尊等 費用三百円(資料代・保険料を含む) 同松戸石造物懇話会・近藤 ☎361・0416(夜間のみ)

わんぱくまつり

2月20日(日)午前10時30分〜午後1時 会場寒風台小学校校庭(雨天の場合は体育館) 内容遊びのコーナー、模擬店、ミニバザー 同寒風台わんぱく学童保育所・村越 ☎363・8400

タウンカレッジ「もっと知りたい、わがまち松戸」

①3月12日(土)・16日(水)各午前9時30分馬橋駅集合②4月9日(土)・13日(水)各午前9時30分新松戸駅集合(①②とも昼ごろ解散) 内容①八ヶ崎付近 相撲部屋・梅屋敷等②新松戸駅付近 庚申塔・ラーメン街道等 定員各先着十人 費用各五百円 同電話またはファクスでまちづくりにNPOセラカ ☎366・8803へ

ファイナンシャルプランナー無料相談会

2月27日(日)午後1時〜5時 会場・シーナビル(松戸駅西口) 内容保険の見直し・住宅ローン・年金・相続・教育資金・資産運用設計・ライフプラン等 同電話でファイナンシャルプランナーセンター松戸 ☎308・4070へ

なんでも相談日

2月20日(日)午前10時30分〜午後3時 会場伊勢丹松戸店十一階パレットルーム 相談内容法律・相続・税金・不動産売買・登記・教育・建築設計・デザイン・年金・社会保険・労働保険・コンピュータ他 相談員弁護士・税理士・司法書士・宅地建物取引主任者・社会保険労務士・一級建築士・土地家屋調査士・塾講師他 費用無料 同松戸商工会議所 ☎364・3111

住宅リフォーム相談と市民講座

2月19日(土)午前10時〜午後4時 住宅リフォーム相談 午後2時〜3時 市民講座 会場松飛台市民センター 内容リフォームのポイントとバリアフリー住宅について 費用無料 同当日会場

住まいの無料相談

2月27日(日)午前10時〜午後3時 会場市民活動サポートセンター 内容安全・安心・快適な住まいの無料相談 同人材バワイアップセンター・中山 ☎362・1358

ともしび読書会

①3月17日(木)②4月21日(木)各午前10時〜正午 会場女性センター ゆうまつど テキスト①井上靖著「楼蘭」②三浦哲郎著「忍ぶ川」 費用各三百円 同電話で①北川 ☎365・8738②栗林 ☎366・3974へ

学童わらべつた発表会

3月12日(土)午前9時30分〜11時30分 会場森のホール21 内容コダイ・システムによる小学生のわらべつたとわらべつた遊びの発表 費用無料 同後藤 ☎386・5641

みんなあつまれ

2月26日(土)午前10時〜正午(雨天中止) 会場東漸寺(JR北小金駅下車) 内容ゲーム他 対象年少〜小学生 費用無料 同当日会場

お茶会

3月5日(土)午前10時〜正午 会場松戸市民センター 対象年少〜小学四年生の女子とその親 費用一組三百円 同2月26日(土)までに、電話で松戸市スカウト連絡協議会・米原 ☎367・9016へ

絵本読み聞かせわいわい座

2月25日(金)午前9時15分〜11時45分 会場市民劇場 内容司書の人を中心に、読み聞かせ体験の中から、手紙のあつた本等について話し合つ(あれば本を持参) 定員先着五十人 費用三百円 同電話またはファクスで子ども読書心援団・桑田 ☎346・8131へ

福祉会フリマ

①2月26日(土)・27日(日)②3月5日(土)・6日(日)③3月20日(日)・21日(休)各午前10時〜午後3時 会場①小金原公園②松戸駅西口公園(Dマート前) 内容フリーマーケット 出店者募集(一ブース千円) 品物の寄付にご協力ください。 同身体障害者福祉会・鎌田 ☎090・1455・1530

県立養護学校流山高等学校 販売会(レインボーフェスタ)

2月17日(木)・18日(金)各午前11時〜午後3時 会場スカイプラザ柏(駅東口) 内容生徒が専門実習で制作した縫製品・染め織物・陶磁器等を販売 同学園・松村 ☎04・7148・0200

小金原老人福祉センター新春芸能発表会

2月26日(土)午前10時〜午後4時 会場小金原市民センター 内容民謡・舞踊・カラオケ他 費用無料 同センター ☎344・8270

子育てサロン「この指とまれ」

2月21日(日)午前10時30分〜11時30分 会場女性センターゆうまつど 内容親子で自由に遊ぶ 対象〇〜一歳児とその親 費用無料 同まつど一時保育ネットワーク・有川 ☎386・1902

チャリティーイベント「がんばれ新瀧」

3月8日(火)午後6時30分〜8時 会場市民劇場 内容日舞・ギター演奏・手話ダンス等 定員三百三十人 費用無料 同Dリースマイル・小山 ☎362・2487

筑波大学附属養護学校高等部 専攻科造形芸術科「卒業展」

2月18日(金)・20日(日)午前10時〜午後6時(最終日は午後5時まで) 会場市川市文化会館 内容油絵・テンペラ・ポスター・イラスト他 費用無料 同学校・小林 ☎371・4507

ふれあい22ミニコンサート うたのおもちやばこ

3月3日(木)午前11時〜11時30分 会場健康福祉会館(ふれあい22) 内容歌・日向野のりえさん、ピアノ・徳川まゆみさんによる童謡コンサート 懐かしい童謡を、お子さんと一緒にお楽しみください。 同健康福祉会館 ☎383-7111

私にとっての憲法、あなたにとっての憲法

2月22日(火)午後1時30分〜4時 会場小金原市民センター 内容戦後六十年にあたり、当時の事を語り合いながら、日本国憲法を考える 定員先着四十人 費用百円 同電話で小金原・憲法九条の会・井川 ☎342・9405へ

はるかぜコンサート

6月26日(日)午後2時から森のホール21で開催する、はるかぜコンサートの出演者を募集します。 練習日3月12日(土)・26日(土)午後1時〜3時他〔全10回〕 会場常盤平市民センター 曲目カンタータ「この灯を永遠に」 費用1回300円 同東葛合唱団はるかぜ・太田 ☎384-4759

スポーツ

スポーツ教室

Table with 5 columns: 教室名, 日時, 会場, 費用, 問い合わせ. Rows include Badminton, Golf, Family Sports, and Softball classes.

対象①小学生以上 種目③ソフトバレーボール、バドミントン、ラージボール卓球 同当日会場

健康体操リーダー講習会

3月12日・19日・26日各土曜日(全三回) 午前10時〜正午 会場運動公園体育館 内容健康体操の指導に必要な留意事項と実技実践による課題(作品)の習得 対象指導者を指導しているか、現在各グループで指導をしている人 定員先着七十人 費用一回百十円(施設使用料) 同3月4日(金)「必着」までに、直接またはファクスに住所・氏名・年齢・電話番号・団体名を記入して、スポーツ課 ☎369・4254へ 363・9241へ

野球規則審判技術講習会

3月6日(日)午前9時〜午後3時 会場運動公園野球場および会議室 費用一千五百円(認定証・規則書を含む) 受講修了者には、後日認定証を交付します。 同当日会場

ときわ平ナイターテニスクラブ

4月〜11月の毎週水・木・土曜日午後7時〜9時 会場金ヶ作公園庭球場 内容コート中心によるクラス別練習 対象市内在住・在勤の人 費用一万八千円(保険料を含む) 同3月13日(日)午後4時〜5時の間に、常盤平市民センターで受け付け 同萩原 ☎346・0414

フロレ・ジュニアテニススポーツ少年団

4月〜平成18年3月の毎週日曜日午前8時〜10時 会場金ヶ作公園庭球場 対象小学一〜六年生 費用二千円(入会金千五百円) 同3月15日(火)「必着」までに、八ガキで〒270-2261 松戸市常盤平一〇の二六の一の六一〇 谷貞次 ☎385・9342へ



消費生活セミナー

Table with 6 columns: 事業名, 日時, 会場, 内容/講師, 持ち物, 定員/費用, 申し込み先. Includes '新聞紙がすてきな小物に大変身' and '冷凍食品を使って豪華料理を作ろう'.

パソコン講座

Table with 4 columns: 講座名, 日時, 内容, 会場. Includes '初めてのパソコン講座', 'インターネット入門講座', 'Word初級講座', 'Excel初級講座'.

午前=午前10時30分~正午、午後=午後1時30分~3時、午後=午後3時30分~5時
会場: 松戸ITボランティアの会 ☎367 8889

ガイドヘルパー講座

Table with 4 columns: 日時, 内容, 定員, 費用. Includes '視覚障害者移動介護課程' and '全身性障害者移動介護課程'.

会場: 元気介護支援サービス(JR北松戸駅下車) 対象ヘルパー資格取得者
☎電話で元気介護支援サービス・黒川 ☎331-5361

講座・講演

講演会「海外体験談」イギリス・サイパン編
2月26日(土)午後2時~4時30分
会場: E-1教育情報研究所(JR海浜幕張駅下車)

豊かな教育を求める松戸市民集会
2月20日(日)①午後1時30分~2時50分

思春期講演会
3月11日(金)午後6時20分~8時
会場: 市民劇場

講演会「能楽入門」
2月25日(金)午後2時~4時
会場: 健康福祉会館

愛犬と一緒にのしつけ教室
①2月20日(日)午前10時~11時30分
②2月23日(水)雨天の場合は2月24日(木)

創年(中高年)と若者の交流のつどい
3月16日(水)午後1時~4時30分
会場: 聖徳大学

家庭教育講座
①2月18日(金)②3月8日(火)各午前10時~正午

健康づくり研修会
3月9日(水)午後1時30分~4時
会場: 東葛飾合同庁舎

ダイエット料理 1日体験教室
3月2日(水)午前10時~午後1時30分

お知らせ

市民会館ホール利用の抽選会
平成18年3月使用分の申請受け付けおよび抽選会を行います。

常盤平学童保育園常勤指導員を募集
勤務時間: 月~土曜日 正午~午後6時

高齢者支援連絡会担当看護師(非常勤)を募集
業務内容: 五香六実地区在宅介護支援センター

4月からのパート看護師・助産師・保健師を募集
業務内容: 看護・助産・保健師業務

特別養護老人ホーム「やわら木苑」学習会
2月26日(土)午後2時30分~4時

初めてのヨイガ
3月4日(金)午前9時30分~11時30分

アメリカンスクエアダンス初心者講習会(全十七回)
3月2日~6月29日の毎週水曜日

松戸健康福祉センター(松戸保健所) 各種無料相談

Table with 4 columns: 相談名, 日時, 会場, 内容(担当課). Includes '女性のための健康相談', '思春期相談', 'DV電話相談', 'DV来所相談', 'エイズに関する相談', '夜間エイズ抗体検査'.

掲載以外の相談についてはホームページをご覧ください。
http://www.pref.chiba.jp/hokenjo/matsudo/

転入者の予防接種申し込みについて

市では、生後2カ月頃に乳幼児期に受ける予防接種の予診票を個人通知していますが、転入者は申し込み制となっています。

Form for 'ハガキ記入要領' (Envelope Filling Guide) with fields for '予防接種申し込み' and 'お母て' (Mother's info).

健康

健康づくり研修会
3月9日(水)午後1時30分~4時
会場: 東葛飾合同庁舎

博物館 (21世紀の森と広場内)

☎384-8181

Table with columns: 期間 (Period), 内容 (Content). Includes exhibitions like 'ジャパニーズ・モダン' and 'ハイビジョン映像'.

21世紀の森と広場パークセンター

☎345-8900

Table with columns: 行事名 (Event Name), 日時 (Date/Time), 講師等 (Instructor), 対象/定員/費用 (Target/Seating/Fee).

戸定歴史館

☎362-2050

Table with columns: 期日 (Date), 内容 (Content). Includes an exhibition '明治の写真投稿誌「はなのかけ」'.

文化ホールギャラリー

☎367-7810

Table with columns: 会期 (Event Period), 内容 (Content), 問い合わせ先 (Contact).

松戸駅市民ギャラリー

教) 社会教育課 ☎366-7462

Table with columns: 期間 (Period), 内容 (Content), 問い合わせ先 (Contact).

市主催の催し物

Table with columns: 事業名 (Project Name), 日時 (Date/Time), 会場 (Venue), 内容・対象等 (Content/Target), 申し込み先 (Application).

会員募集

※都合により会場等は変更になることがあります。

- List of various clubs and activities including '松戸市台気会', '松戸太極拳同好会', 'タイ語サークル松戸', etc.

秋山団地自治会が きれいな花を咲かせています

全国花いっぱいコンクール県審査会で優秀賞



見事な自治会内の花壇(昨年6月撮影)

秋山団地自治会では、平成11年から、同会の環境衛生部が中心となって、花いっぱい運動を積極的に取り組んでいます。

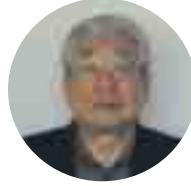
昨年参加した全国花いっぱいコンクール千葉県地区では、優秀賞を受賞しました。



愛情たっぷり育てています

ま ち の 話 題

身近な情報をお寄せください
政策調整課 広報担当室 ☎366-7320



油布(ゆの)文雄
さん・秋山団地自治会副会長

花いっぱい運動を通じて、地域住民に癒やしを与えたり、会話のきっかけとなり、ふれあいが生まれています。夏の水やりなどの苦労もありますが、今後も、より多くの花を咲かせていきたいです。

小・中学生が力走

馬橋で駅伝大会



たすきをかけて一斉にスタート

1月22日、八ヶ崎小学校で駅伝大会が行われました。

この大会は、松戸市青少年相談員連絡協議会馬橋支部が主催したもので、5人1チームとなり、小学校低学年の部(各1⁺部)・高学年の部(各1.2⁺部)、中学生の部(各1.8⁺部)の3部門で、それぞれたすきをつなぎました。

小学生140人(28チーム) 中学生135人(27チーム)が参加した駅伝大会。終了後には、青少年相談員などがつかった豚汁が振る舞われました。

1月1日号クロスワードパズル

正解は「ししまい」

広報まつど1月1日号クロスワードパズルに多数のご応募ありがとうございました。正解1,739通(応募総数1,771通)の中から抽選で、A~Fの各賞と記念品をお送りしました。

当選者の発表は、賞品の発送をもって代えさせていただきます。

☎政策調整課広報担当室 ☎366-7320



松戸シティガイドによる 戸定「梅見の茶店」

梅が見ごろの戸定が丘歴史公園で、ボランティアグループ「松戸シティガイド」が茶店を開きます。

2月27日(日)午前10時から【雨天決行】会場戸定が丘歴史公園内「松雲亭」 定員先着200人 費用500円(抹茶・菓子付き)

お車でのご来館はご遠慮ください。
☎観光協会事務局(商工観光課内) ☎366-7327

外国人日本語スピーチコンテスト

2月19日(土)午後1時~4時30分(懇親会午後4時30分~5時) 会場市民劇場
内容市内や近隣で仕事、勉強に励む外国人が、「私の夢」「ひとつの経験」など、日本での体験や考えを日本語で発表 費用無料

☎松戸市国際交流協会 ☎366-7310



昨年のコンテスト

選べる!見て 聞いて NPO・市民活動見本市



多くの参加者があった昨年の見本市

NPO・市民活動見本市は、市内のNPO・市民団体の活動を広く市民に紹介すると同時に、団体間や団体と市民との交流を深めることを目的としています。

この機会に、皆さんもやりたいことを見つけてみませんか。
☎市民活動サポートセンター ☎368-1814

2月27日(日)午前10時~午後3時 会場市民活動サポートセンター
内容「見つけませんか あなたのやりたいこと」をテーマに、まちづくり、環境、福祉、人権・平和の4つのゾーンに分かれ、それぞれの活動テーマを発表。その他、「こどもの広場」「参加体験の場」「発表の場」「相談の場」「情報の場」「飲食提供の場」「ミニフリマ」などもあります。



学校在学時には、ユーカリリーグルスというチームでプレイし、松戸市の選抜チームにも選ばれた。遊びもサッカーが中心で、夢中になりすぎて周りが見えなくなる

「プロになったから、中学三年生のときにも、サッカー強豪校から進学誘いもあったが、練習環境や練習内容、そして何よりプロへ進むことを一番に考え、高校サッカーの華やかな舞台ではなく、ユースチームでサッカーを続ける道を選んだ。



ドリブルで突破を図り、ゴールへ向かう

昨年12月12日、宇野沢選手の所属する柏レイソルは、サッカーJリーグ一部残留をかけた、二部三位のアビスパ福岡との入れ替え戦に臨んでいた。第一戦で福岡を二対〇で下して迎えた第一戦である。
「勝たなければというプレッシャーで、動きが硬かった。自分でも出来が良くないのはわかっていたので、ハーフタイムで交代と覚悟していました。だから、後半も出場できたときは、絶対ゴールを入れるんだと、強く心に決めていました」
そして後半12分、宇野沢選手が先制ゴールを決めた。決して華麗なゴールではなかったが、気持ちがそのまま乗り移ったようなゴールだった。
「自分では、気持ちの選手だと思っています。遊んでいても何をやっていても負けず嫌いが出てしまつたのですが、今までは試合で遠慮している部分がありました。これからは、もっと試合で自分を出さない」と、物心ついたときには、もう団地の前の公園でサッカーをしていたという。栗ヶ沢小学校在学時には、ユーカリリーグルスというチームでプレイし、松戸市の選抜チームにも選ばれた。遊びもサッカーが中心で、夢中になりすぎて周りが見えなくなる

柏レイソルのユースチームに入ったのは、「プロになったから」から。中学三年生のときには、サッカー強豪校から進学誘いもあったが、練習環境や練習内容、そして何よりプロへ進むことを一番に考え、高校サッカーの華やかな舞台ではなく、ユースチームでサッカーを続ける道を選んだ。
「転機が訪れたのは、高校一年生のとき。二軍と一緒に練習したとき、プロとの差を実感した。少しはプロでも通用するだろうという自信は、見事に打ち砕かれた。そのとき、プロになりたいという漠然とした思いは、しっかりとした目標に変わった。
そして、十九歳でプロデビューを果たした。一昨年は、二十歳以下の世界選手権で日本代表にも選ばれた。でも、試合には出場できませんでしたが、悔しい思いは今も残っています。だから、いつかは日本代表として世界の舞台に立ちたい。そのためには、Jリーグの試合でアピールしないと。昨シーズンは、先発で使ってもらったが、ベンチにも入れなかったり。入れ替え戦の第二戦で得点したとき、一試合一試合に臨んでいきたくて、柏レイソルの始動とともに、宇野沢選手の新戦が始まる。(小倉原出身)



柏レイソル・フォワード
宇野沢 祐次 さん

「プロになったから、中学三年生のときにも、サッカー強豪校から進学誘いもあったが、練習環境や練習内容、そして何よりプロへ進むことを一番に考え、高校サッカーの華やかな舞台ではなく、ユースチームでサッカーを続ける道を選んだ。」
「転機が訪れたのは、高校一年生のとき。二軍と一緒に練習したとき、プロとの差を実感した。少しはプロでも通用するだろうという自信は、見事に打ち砕かれた。そのとき、プロになりたいという漠然とした思いは、しっかりとした目標に変わった。
そして、十九歳でプロデビューを果たした。一昨年は、二十歳以下の世界選手権で日本代表にも選ばれた。でも、試合には出場できませんでしたが、悔しい思いは今も残っています。だから、いつかは日本代表として世界の舞台に立ちたい。そのためには、Jリーグの試合でアピールしないと。昨シーズンは、先発で使ってもらったが、ベンチにも入れなかったり。入れ替え戦の第二戦で得点したとき、一試合一試合に臨んでいきたくて、柏レイソルの始動とともに、宇野沢選手の新戦が始まる。(小倉原出身)」

負けん気をシュートに込めて