

- ② 松戸市夜間小児急病診療所を開設
- ③ 4月からの障害者福祉センターふれあい教室
- ④ 未来に残そうまつどの川
- ⑤ 安全で快適なバス交通を目指して

発行:松戸市 〒271-8588 松戸市根本 387-5 TEL.047-366-1111 FAX.047-363-3200  
 編集:総務企画本部広報課 e-mail info@city.matsudo.chiba.jp http://www.city.matsudo.chiba.jp/

火災は大切な生命や財産を一瞬のうちに奪います



### 全国統一防火標語

## 「その油断 火から炎へ 災いへ」

3/1(月)～7日(日)

# 春の火災予防運動

消防局救急防災課 ☎363-1116

### うっかり火災 0 (ゼロ) 運動

消防局では、日常生活のちょっとした不注意による火災を防止するため「うっかり火災0 (ゼロ) 運動」を推進しています。

#### ポイント1「タバコ」

- 灰皿には、水を入れましょう。
- 寝タバコは、やめましょう。
- 火の着いたタバコを置いて、その場を離れないようにしましょう。

#### ポイント2「コンロ」

- 調理中のコンロからは、離れない。離れる時は、必ず火を消しましょう。

#### ポイント3「ストーブ」

- ストーブに燃えやすい物を近づけないようにしましょう。
- ストーブの火を消してから給油しましょう。

表1 火災件数

火災種別	平成14年	平成15年
建物火災	88	95
車両火災	22	16
その他火災	34	36
合計	144件	147件

表2 火災による死者・負傷者

	平成14年	平成15年
死者	6人	8人
負傷者	21人	27人

3月1日(月)～7日(日)の一週間、全国一斉に「春の火災予防運動」が行われます。松戸市の平成15年中の火災発生状況は、件数が百四十七件、死者八人、負傷者二十七人、損害額約一億七千四百八十万円となっています(表1・2)。

火災原因を見ると「放火・放火の疑い」が六十四件で、全体の約四四割を占めています(下グラフ)。平成14年中の件数(四十七件)と比べても十七件増と、大幅に増加しています。

これは、平成15年中に発生した松戸駅周辺の連続放火二十四件が要因となっています。

放火を防ぐには、「放火されない・させない環境づくり」が大切です。

● 家の周りに燃えやすい物を置かないようにしましょう(新聞・チラシ等)。

● 市内の放火・放火の疑いによる火災の状況は表3のとおりです。放火火災は、生活の基盤である住宅を失い、事業所では店舗等の営業停止や企業活動の混乱を招き、取り知れない損害が生じることになります。

● 次のような点に気をつけて放火を防ぎましょう。

● 放火されない・させない環境づくり

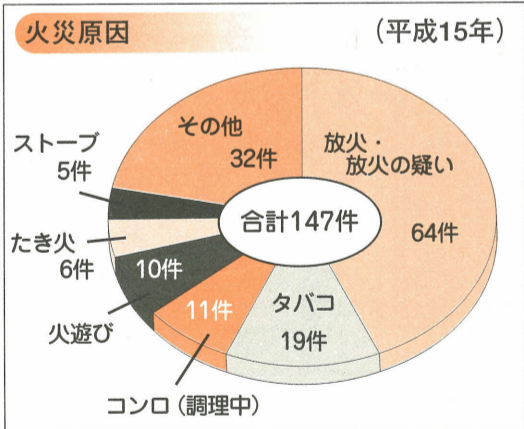


表3 放火・放火の疑いによる火災の状況

出火箇所		件数	どんな物に火をつけているか	
ビル・マンションを含む建物	外周部	10	紙類	14
	敷地内	8	ゴミ類	10
	階段室	7	繊維製品	10
	建物内	6	車両	6
	廊下	5	立ち木・枯草	4
公園・河川敷・空き地	10	油類	4	
ゴミ置き場	7	建材	4	
駐車場・車庫	5	不明・その他	12	
その他	6	合計	64	
合計	64			

- チラシ等。
- コミは、収集日の朝に出しませよ。
- 物置や倉庫には、カギをかけましょう。
- 家の周りを明るくしましょう(人が通ると点灯するセンサー付きの照明器具等を活用しましょう)。

● 訪問業者による悪質な消火器点検・販売にご注意!

● 会社・店舗に契約業者を装い、一般家庭には消防職員をかたって消火器点検・販売を行う悪質な訪問業者がいます。全国各地で高額被害や契約トラブルが多発していますので十分ご注意ください。



● 防火ポスター展開催

3月1日(月)～15日(月)(火曜日は休館) 午前9時～午後5時(入館は、午後4時30分まで) 会場千葉西部防災センター 内容①音楽演奏②音楽で遊ぼう(君も指揮者に・イントロクイズ) ③防火講話

● 消防音楽隊といっしょに火の用心

3月7日(日)午前11時～正午(雨天中止) 会場21世紀の森と広場 内容①音楽演奏②音楽で遊ぼう(君も指揮者に・イントロクイズ) ③防火講話

● 防火訓練に参加しましょう!

● 消防音楽隊といっしょに火の用心

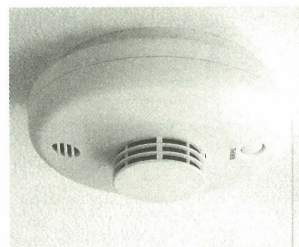


### 「住宅用火災警報器」の設置をお願いします!

市内では、例年100件前後の建物火災が発生しています。その約70%が住宅から発生し多くの住宅が焼失、時として尊い生命が犠牲になっています。

火災予防は、一人ひとりの注意と環境整備が必要です。

市では、一戸建て住宅への「住宅用火災警報器」の設置は義務付けていませんが、火災の早期発見に効果があります。諸外国では、設置の法制化などによって火災による死者の激減、焼損棟数の減少につながっています。



住宅用火災警報器

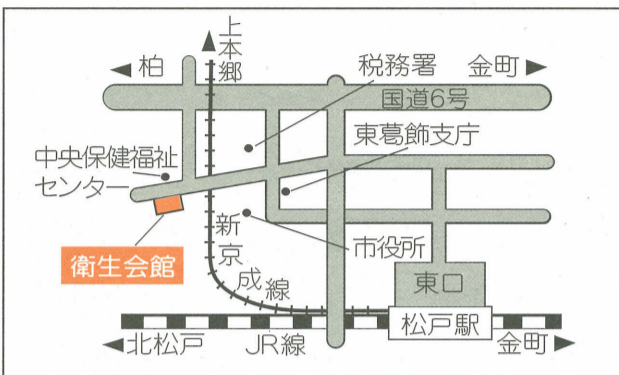
住宅用火災警報器には熱感知式と煙感知式があります

# 松戸市夜間小児急病診療所を開設

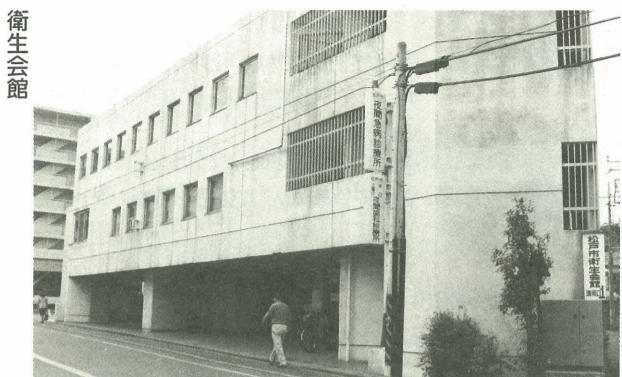
市では、(社)松戸市医師会の全面的な協力のもと、現在の松戸市夜間急病診療所にかえて、新たに小児を対象とした「松戸市夜間小児急病診療所」を4月1日(木)から開設します。

日頃、小児を診察している地域の医師が担当し、小児救急医療体制の充実を図ります。

■健康福祉本部企画管理室 ☎366-7350



名称：松戸市夜間小児急病診療所  
 開設日：4月1日(木)  
 設置場所：衛生会館一階  
 診療時間：午後8時～11時(年中無休)  
 運営：市が松戸市医師会に委託  
 対象：原則として十五歳以下(内科系疾患)の人  
 診療医師：小児を診療している開業医と病院小児科勤務医が担当  
 ※診察後、高度な医療や入院が必要な場合は、受け入れ先の病院を紹介いたします。



※当該診療所の開設に伴い現在の夜間急病診療所は、三月末日をもって廃止となります。大人(十六歳以上)については、待機病院(輪番制)で受け入れます。皆さんのご理解とご協力をお願いします。



近年、小児医療の不採算性、特殊性、小児科医の勤務体制が激務であることなどから、小児科医の不足が全国的に叫ばれています。一方では、核家族化、共働き夫婦の増加など家庭環境の変化などから、夜間であつても小児専門の医師による診療を望む市民の要望は日々高まってきました。松戸市でも小児救急体制の整備は緊急の課題となっていました。

なお、現在の夜間急病診療所の患者のうち約五割を小児患者が占めています。

## ごみ処理施設のダイオキシン類 ~測定結果をお知らせします

平成15年度の市内ごみ焼却施設の排出ガス中のダイオキシン類測定結果は下表のとおりでした。今後も毎年1回、ダイオキシン類を測定して公表します。市内のごみ焼却施設では、法に基づく維持管理基準を遵守した運転管理を行っており、排出ガス中の濃度も国の基準を十分満たしています。なお、クリーンセンター敷地内の土壌のダイオキシン類も測定しましたので、併せてお知らせします。

■クリーンセンター管理係 ☎384-3115、和名ヶ谷クリーンセンター管理係 ☎392-1118

排出ガスダイオキシン濃度 (単位：ng-TEQ/Nm <sup>3</sup> )		
施設名	測定日	測定結果
クリーンセンター	1号炉	10/2 0.20 (0.19)
	2号炉	10/3 0.19 (0.32)
和名ヶ谷クリーンセンター	1号炉	7/8 0 (0.01未満)
	2号炉	7/8 0.01未満 (0.01)
	3号炉	7/8 0.01未満 (0.01)

※( )内は平成14年度の測定数値です  
 ※有効数字2桁、小数点以下は第2位まで表記(小数点以下第3位を四捨五入)

【参考】  
 国の基準(上記施設共通)  
 …1ng-TEQ/Nm<sup>3</sup>(平成14年12月1日から)

※クリーンセンター敷地内土壌のダイオキシン類濃度(10月1日測定)は、北側で26pg-TEQ/g、東側で2.4pg-TEQ/gでした(環境基準は1,000pg-TEQ/g)。

注：ng(ナノグラム) = g(グラム)の10億分の1  
 pg(ピコグラム) = g(グラム)の1兆分の1  
 TEQ=毒性等量  
 Nm<sup>3</sup>=0℃、1気圧に換算した状態の気体1m<sup>3</sup>

## 市・県民税の申告は 3/15(月) までに

受付日時…2月16日(月)～3月15日(月)(土・日曜日を除く)  
 午前8時30分～午後5時  
 受付場所…市役所本館2階大会議室・各支所・新松戸市民センター・小金原市民センター・常盤平市民センター  
 ※なお、2月29日(日)は、市役所本館2階大会議室・新松戸市民センター・小金原市民センター・常盤平市民センターで受け付けします。

申告が必要な人…本年1月1日現在、市内に住んでいて、平成15年中に所得があった人や退職した人など  
 ※所得がなく、どなたの扶養にもなっていない人も、申告をお願いします。申告をしないと、各種手続きに必要な証明書等の交付を受けられません。

※給与所得以外の所得が20万円以下の人は、確定申告の必要はありませんが、市・県民税の申告は必要です。  
 申告をしなくてもよい人…給与所得のみで、勤務先から給与支払報告書が市役所に提出されている人(勤務先に確認してください)・所得税の確定申告書を提出する人

準備するもの…①市・県民税申告書②給与所得の源泉徴収票または給与明細書③帳簿や必要経費の領収書等④国民健康保険・国民年金等社会保険料の領収書⑤生命保険料・損害保険料・寄付金の払込証明書⑥認め印  
 ※郵送による申告も受け付けますが、申告書に必ず電話番号を記入してください(申告書の控えが必要な人は、80円切手を張った返信用封筒を同封してください)。  
 ※期間中は駐車場が大変混雑しますので、車での来庁はご遠慮ください。  
 図市県民税課 ☎366-7322

27 応募方法：電話で応募書類を請求してください。  
 問合せ・請求先：商工観光課労働係 ☎366-733

## 平成16年度緊急地域雇用創出特別基金事業の受託事業者を募集します

市では、現在の厳しい雇用情勢のなか臨時的な雇用・就業の機会を創出するため、平成16年度に次の委託事業を実施する予定です。以下の条件に該当する受託事業者を募集します。

委託予定事業：①新松戸駅西口駅前広場の清掃事業②矢切地区(矢切の渡し周辺)の遊歩道への芝桜の植栽等の整備委託事業③消費者アンケート、商圏測定、ニーズ分析等の商圏構造調査委託事業④保育所の庭整備、補修、樹木の消毒等の施設整備委託事業

応募の条件：●市内・市外事業者とも応募できます(事業協同組合等は応募できません)●事業者の常時雇用する労働者数が五十人未満であること●三年前から直近の事業年度まで二年連続売上高が減少し、直近の事業年度の生産量、販売額等(生産指標)が三年前に比べて三分の一以上減少していること

委託の条件：●委託期間は原則として六カ月未満●事業費に占める人件費の割合が五割を超えること●事業に従事する全労働者の十分の一以上の失業者を雇用すること●受託事業の事業費が前年同期の「生産指標」の二分の一を超えないこと

応募方法：電話で応募書類を請求してください。  
 問合せ・請求先：商工観光課労働係 ☎366-733

## 地域福祉計画策定委員を募集

地域福祉計画づくりに参加しませんか。  
 この計画は、地域住民の皆さんの意見を十分に反映させながら、誰もが家庭や地域で自分らしく生活が送れるよう、また、誰もが自分の意志でさまざまな社会活動に参加できるように、地域住民や社会福祉法人、ボランティアなどが協力して策定する計画です。

まずは、①地域社会での日常生活上の悩みを明らかにする②その福祉課題の解決方法を検討することから計画づくりを始めます。

今回募集する策定委員には、各種団体から推薦された人たちと一緒に会議に参加していただきます。

募集人数…若干名  
 委嘱期間…委嘱の日(3月下旬)から平成18年3月31日まで  
 申込期間…3月10日(水)必着までに、直接、郵送またはEメールで、「地域の福祉」についての意見・考えを800字以内にとまとめ、住所・氏名・電話番号・経歴を記入して、〒271-8588 松戸市役所健康福祉本部企画管理室(☎366-7350)へ mckenkikaku@city.matsudo.chiba.jp

## あなたの健康

### 更年期障害について

中高年になると、加齢に伴う身体や精神機能の低下が種々の形でみられるようになります。特に、女性においては、閉経を境に、エストロゲンというホルモンが急激に低下するため、顔がほてる、汗をかきやすい、手足が冷える、頭痛、息切れ、動悸などの症状が起こりやすくなります。

しかし、食生活の違うアメリカ人と日本人では、症状の強さが異なります。豆腐や納豆などの大豆食品を多く取る日本人は、植物性エストロゲンによって、症状が軽微に終わる傾向があるとされています。

また、同じ日本人でも個人差があり、更年期障害の症状をほとんど訴えない女性もいれば、その一方で、症状が激しい人もいます。環境、性格、生活習慣などにより左右されると考えられています。

ホルモン補充療法は、エストロゲン製剤の投与が主です。投与量も多少して良いとされています。しかし、長期間投与された場合は、子宮内膜を増殖させたり、乳腺の細胞の増殖を促したりする作用がありますから、子宮癌や乳癌の発生を防ぐため、黄体ホルモン製剤の併用を行うのが一般的です。

エストロゲン製剤には、注射剤、貼付剤があります。貼付剤は皮膚から吸収されたエストロゲンが肝臓を通過しないという点では、より自然に近いホルモン補充療法といえます。

しかし、皮膚がかぶれる場合があります。医師とよく相談しましょう。

(松戸市医師会)

# 市長室・発

№113

川井敏久

## 予算編成を終えて



担当課との予算ヒアリング

平成16年度の松戸市予算案がまとまりました。一般会計で二千二百二十億五千万円、前年度比七・八%増となり、特別会計・企業会計を合わせた全会

計では、二千三百五十八億六千二百八十八千円で前年度比四・八%増となりました。予算規模は大きくなっていますが、これは借り換えによって市債の歳入に占める割合が一八・〇%と大幅な増になったことによるもので、実質の予算は前年度比〇・一%減となっています。

歳入の根幹である市税収入において、一般会計予算に占める割合が二十四年ぶりに五十%を下回ります。また、各種交付金や地方交付税の減収が見込まれるなど、非常に厳しい財政状況の中で、先に策

定した行財政改革計画の本来の通り、徹底した節減合理化に取り組みました。主な施策として、福祉関係では、近年社会問題となっている、高齢者への虐待を未然に防止するためのネットワークを構築します。教育関係では、松戸市版教育改革の一環として、特色ある学校づくりを推進する

スタッフ派遣事業などを実施。そのほか、「松戸市安全で快適なまちづくり条例」の施行に伴い、松戸駅と新松戸駅の周辺で重点推進地区を指定し、市民の安全と快適なまちづくりの推進を図ります。さらに、小児救急医療体制の充実を図

るため、衛生会館での夜間急病診療所を小児科に特化した「夜間小児急病診療所」として開設します。

今年、二十世紀梨の苗木が、本市から鳥取県に移植されて百周年を迎えることから、従来にも増して鳥取県との活発な交流事業を予定しています。

なお、これらの予算案は三月の市議会で審議いただくわけですが、詳細については、予算確定後、広報まつどでお知らせします。

今度も、健全な財政運営を図り、安定した市民サービスの提供ができるよう努めてまいります。

立春や

こころ予算

組み終えし



市民の皆さんの声を直接お聞きするため、市長専用のファクスと、市長室直通のメールボックスを設置しています。市政に関して感じていることや建設的なご意見をお寄せください(できれば、連絡先電話番号をお書き添えください)。ファクス366-2301 メールアドレス mayor.matsudo@intership.ne.jp

## 4月からの障害者福祉センターふれあい教室

参加者を募集します

障害者福祉センターでは、障害者を対象に、創作活動や機能訓練を行うふれあい教室を開催します。ぜひご参加ください。

対象18歳以上の、市内在住で障害者手帳を持っている人または準ずる人〔機能訓練の申し込みができるのは、医療的な管理が終了した人で、ほかの施設などで訓練を受けていない人(介護保険対象者は除く)〕 期間1年間(パソコンは3カ月または6カ月間) 定員各先着15人程度(パソコン・さをり織りは各5人程度) 費用無料(材料費・教材費は実費)

※すでに講座に参加している人や待機中の人も、再度申し込みが必要です。 囲障害者福祉センター窓口または電話・ファクスで、住所・氏名・年齢・電話(ファクス)番号・障害者手帳の番号・障害の種類・等級を記入して、健康福祉会館(ふれあい22)障害者福祉センター☎383-7111☎383-7810へ(早目にお申し込みください)



○新京成電鉄五香駅から徒歩13分  
○新京成電鉄八柱駅からJR武蔵野線新八柱駅・新京成電鉄八柱駅から新成バス牧の原団地行きで「牧の原団地」下車徒歩3分(新八柱駅・八柱駅前からは、平日のみ一部ノンステップバスが運行されています)  
運行時刻等問い合わせ…新京成電鉄(株)松戸営業所☎387-0388

### ふれあい教室一覧

講座名	曜日	時間	内容
<b>創作活動</b>			
陶芸A	第1・3月曜日	14:00~16:00	器・皿・花瓶などの基本的な作り方
陶芸B	第2・4金曜日	14:00~16:00	一般的な陶芸のほか自分のイメージを形にする
生け花	第1・3月曜日	14:30~16:00	季節の花の生け方
水彩画	第2・4月曜日	14:00~16:00	透明水彩絵具で描く
書道A	第1・3火曜日	14:30~16:00	いろいろな文字を書く楽しさを知る
書道B	第2・4火曜日	10:00~11:30	おしゃべりを楽しみながら文字を書く
絵手紙	第1・3水曜日	14:00~16:00	絵手紙の書き方、楽しみ方
手工芸	第2水曜日	10:00~12:00	和紙や生地を使い、季節にあった飾り作り
レザークラフト	第1・3木曜日	10:00~12:00	革を使って小物を作る
バードカーピング	第2・4木曜日	10:00~12:00	柔らかい木を使って野鳥を作る
さをり織り	第1・3金曜日	10:00~12:00	手織の素朴さを楽しむ
ゆび編み(編物)	第1・3金曜日	14:00~16:00	指先を使ってリハビリを兼ねた編み物
墨絵	第2・4日曜日	10:00~12:00	墨絵の描き方、楽しみ方
<b>スポーツ・レクリエーション</b>			
ふれあいコーラス	毎週月曜日	10:30~12:00	大きな声で歌う楽しさを知る(童謡ほか)
ふれあい社交ダンス	第1・3木曜日	13:00~16:00	楽しくダンスを覚える
カローリング	偶数月 第2土曜日	10:00~12:00	室内で行う誰でも楽しめるカローリングに似たレクリエーション
車いすダンスA	第1・3日曜日	10:00~12:30	車いすでダンスを楽しむ
車いすダンスB	第2土曜日	14:00~16:00	車いすでダンスを楽しむ
ふれあい卓球・親子	第1・3日曜日	13:00~15:00	卓球を楽しみながら親子で体を動かす
ふれあい卓球・個人	第1・3日曜日	15:00~17:00	卓球を楽しみながら覚える
<b>社会適応訓練</b>			
パソコンA	毎週月曜日	10:00~12:00	中級者コース(期間3カ月) Word中心
パソコンB	第1・3火曜日	10:00~12:00	初心者コース(期間6カ月) Windows XP活用
パソコンC	毎週木曜日	10:00~12:00	初心者コース(期間3カ月) Windows XP基本
パソコンD	毎週土曜日	10:00~12:00	中級者コース(期間4カ月) Excel中心
パソコンE	第1・3土曜日	13:00~15:00	初心者コース(期間6カ月) Windows XP活用
パソコンF	第1・3日曜日	14:00~16:00	初心者コース(期間6カ月) Windows XP基本
<b>機能訓練</b> ※申し込み後に面接(日時は後日連絡)の上決定。			
ふれあいリハビリ	毎週月曜日 毎週水曜日	13:00~16:30	個別リハビリ 集団リハビリ(月1~3回程度)
<b>その他</b>			
朗読をきくかい	第2水曜日	10:00~11:30	松戸朗読奉仕会による朗読を聞く
囲碁	毎週金曜日	13:00~17:00	みんなで囲碁を楽しむ

### 松戸市紙敷土地画整理事業 業地内の保留地を販売

松戸市紙敷土地画整理組合では、紙敷土地画整理事業地内、東松戸駅西口交通広場の北側にある保留地一区画を販売します。

場所：四十三街区  
地積：四〇〇・二九平方メートル  
用途：商業地域・建ぺい率八〇割・容積率四〇〇割・地区計画  
・商業業務地区  
販売方法：一般競争入札  
※詳細についてはお問い合わせください。

松戸市紙敷土地画整理組合 ☎392-3007(午前9時30分~午後4時30分、土・日曜日、祝日を除く)

### 母子家庭の母および寡婦の経済的自立に向けた講座の受講経費を助成

母子家庭の母および寡婦が、就労するために必要な知識技能を習得するための講座受講経費を助成します。

受給資格：本市に居住し、住民基本台帳法に記載されている母子家庭の母および寡婦等  
対象講座：市長が指定した講座の修了者  
助成額：受給資格者が支払った受講料(二十万円限度)  
講求：必要書類を添えて、直接、児童福祉課家庭支援係 ☎366-7347へ



### 松戸地域職業訓練センター パソコン講座

講座名	日時	定員・費用
初めてのWindows	3/11(木)・12(金)・15(月)・16(火)	10人/12,000円(10,000円)
Wordを使った文書作成講座	3/15(月)・16(火)・17(水)・18(木)	10人/12,000円(10,000円)
Excelを使った表計算講座I	3/22(月)・23(火)	10人/12,000円(10,000円)
Excelを使った表計算講座II	3/25(木)・26(金)	10人/12,000円(10,000円)
インターネット講座	3/17(水)・18(木)・19(金)	10人/10,000円
パソコンを使ってみよう(60歳以上対象)	3/11(木)・12(金) 午後1時30分~4時	6人/7,000円

午前=午前9時30分~午後0時30分  
午後=午後1時30分~4時30分

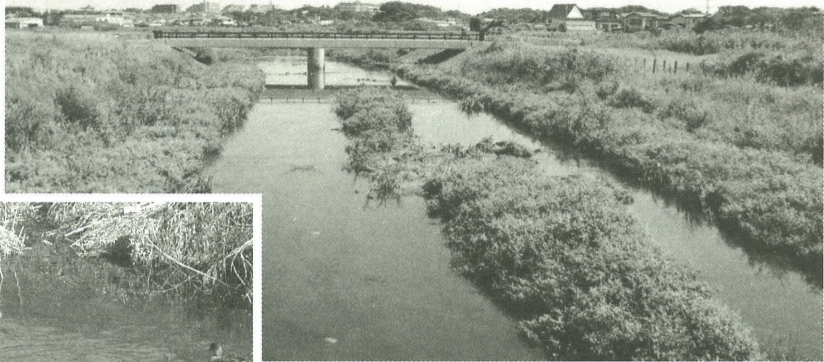
※( )内は当会事業所または団体会員のメンバーの料金です。  
※受付開始時に定員を超えた場合は、その場で抽選となります。  
囲午前9時から、受講料を添えて、直接松戸地域職業訓練センター(小金原1の19の3、☎349-3200)へ

### 市立病院で形成外科小児専用外来を始めます

開始日3月12日(金) 診療日毎月第二・四金曜日 受付時間午後2時~4時 対象者中学生まで  
※右記以外に受診する場合は通常どおり午前11時までの受け付けとなります。

圃市立病院形成外科外来 ☎363-2171 内線1145

# 未来に残そうまつどの川



上=多自然型護岸工事で国分川に生き物が戻ってきました  
左=坂川でも、冬鳥の象徴カモの群れが見られます

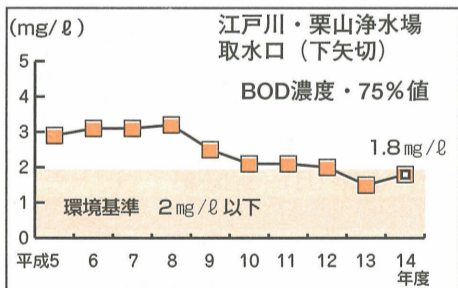
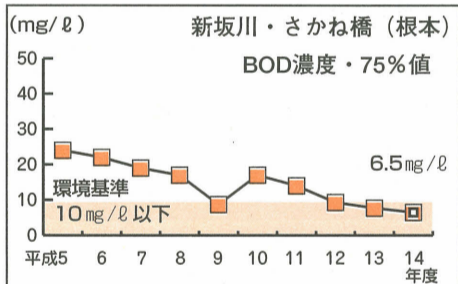
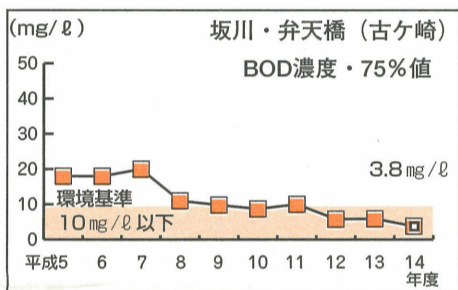
私たち一人ひとりの持つ川のイメージは、随分と異なります。  
 子どものころに遊んだ思い出の川 —  
 旅先で出会った美しい川 —  
 大雨ではらんした恐ろしい川 —  
 生活排水で汚れた川 —  
 市内の河川も、昭和40年代の急激な人口増加により、生活排水で汚れた川でした。  
 しかし、近年では水質が改善されたことで、水辺の生物や植物が再生され、水鳥や魚も多く見られるようになりました。川が再び、私たちに憩いと安らぎを与えてくれています。  
 今後も、水辺環境の保全と水質浄化活動により、ふるさとの川を未来に残していきたいものです。

図 河川清流課 ☎366-1152

## 坂川流域

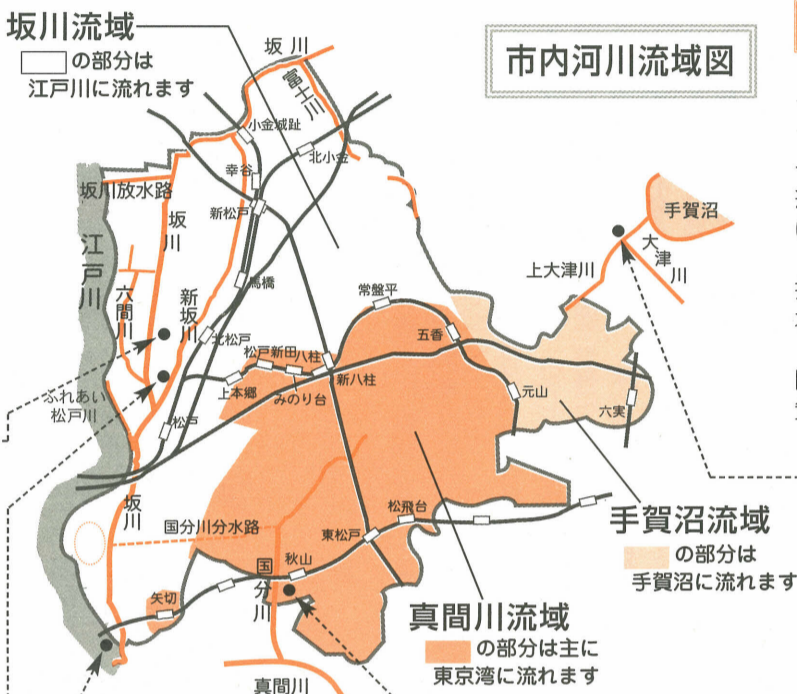
平成13年度から、流域市民の意見を反映させ、川の水質・水辺の整備を視点に入れた「清流ルネッサンスⅡ」（第二期水環境改善緊急行動計画）が始まっています。

現在の河川は、都市化と共に自然が消え、川と私たちの生活のかかわりは希薄になっています。そこで、「清流ルネッサンスⅡ」では、「川に遊び、川に学ぶ」など、私たちの暮らしと川が融合されるよう、さまざまな取り組みを行っています。



## 坂川流域

□の部分には江戸川に流れます



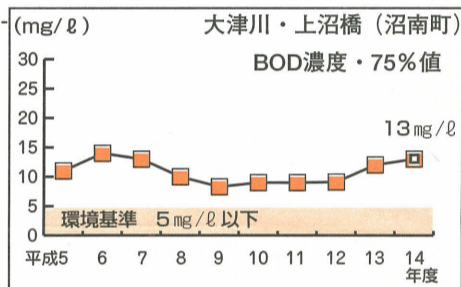
## 市内河川流域図

## 手賀沼流域

この地域の生活排水は手賀沼に流入しています。かつては日本一汚い沼として有名な手賀沼でしたが、千葉県や松戸市を含む流域自治体が一体となり、導水事業や浄化対策を進めてきた結果、平成13年度ではワースト2位、14年度では9位と徐々にきれいになってきています。

この流域では、下水道の整備や生活排水対策指導員の家庭系浄化対策の実践活動により、汚水を減らすための対策を行っています。

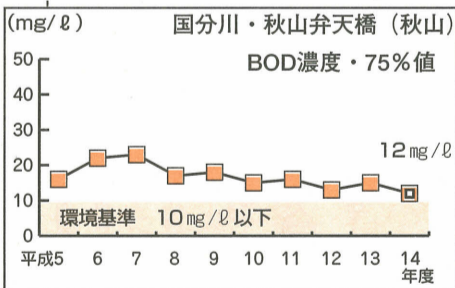
また、かつての手賀沼の豊かな環境の再生を図るため、「手賀沼水循環再生回復行動計画」が策定され、各種取り組みが進められています。



## 真間川流域

松戸市の調査地点である秋山弁天橋（環境基準補助地点）の水質は、若干の変動はあるものの改善傾向にあります。

市では、多自然型の川にするための改修工事と、下水道の整備を進めています。改修工事が完了した区間では、水鳥や水生昆虫も増え、地元の小・中学生が、国分川で動植物調査などの環境学習が行えるまで自然が回復してきました。今後も、地域の皆さんとともに、親しみを感ずる川づくりを目指していきます。

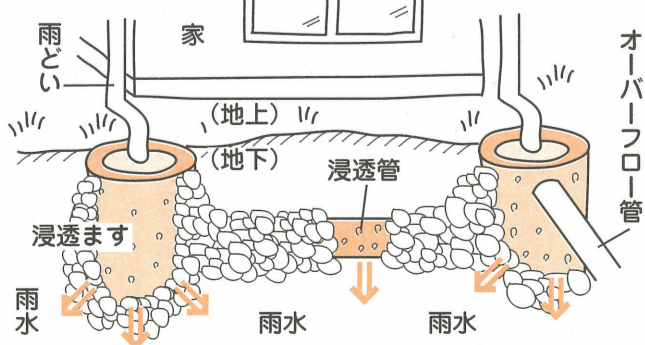


昨秋、和名ヶ谷小学校の児童たちが、総名ヶ谷小学校の児童たちと、生物調査を行いました。

- 流域…地上に降った雨が、ある一つの川に流れ集まる範囲を示します。
- BOD (生物化学的酸素要求量) …水中の汚れを、微生物が分解してきれいにするのに必要な酸素の量をいいます。数値が大きいほど汚れています。
- 75%値…例えば、100の調査値があれば、水質の良い順に並べた場合75番目にくる数値です。通常では、平均値より大きな数値になります。全国的に環境基準の評価を示す数値として使われます。

雨水浸透施設 (浸透ます・浸透管など) の設置により、洪水の軽減が図られるだけでなく、地下水や湧水が保全・回復したり、平常時の河川流量が増加するなど、自然の水循環が再生されます。

家の建て替えの際には、雨水浸透施設の設置をお願いしています。



# 川にやさしい生活を

## 家庭でできる浄化対策

普段から、家庭でできる浄化対策を心がけることで、川はきれいになります。皆さんもできることから始めてみてください。

●細かい調理くずを流さない  
 ●食器についていた汚れも流さない

●食べ物や飲み物を流さない  
 ●洗剤はきちんと使う

●食べ残しは資源の無駄になるだけでなく、ごみの増量や川の汚れの原因になります。



# 安全で快適なバス交通を目指して

バス交通は、これまで市民の身近な交通手段として、鉄道と共に大きな役割を果たしてきましたが、バス交通を取り巻く環境は大きく変化してきています。特に、高齢社会へ対応するためにも、バス交通はますます重要性が高くなると考えられています。

そこで、市では、安全で快適なバス交通を目指して、行政として取り組むべき課題や方向性を明らかにするため、基本計画調査を実施しましたので、その概要をお知らせします。

図都市計画課交通計画係 ☎366・7372

## 行政・バス事業者・市民一体の取り組み

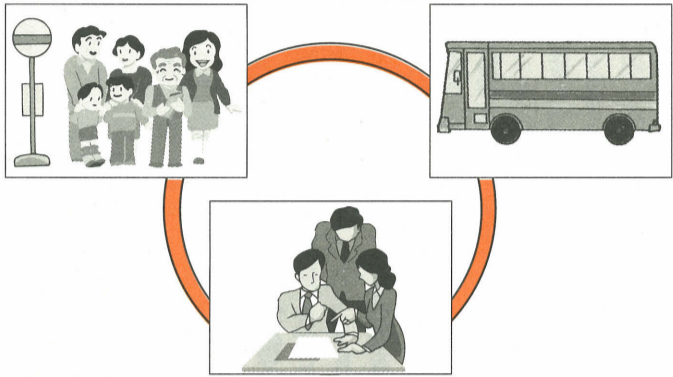
便利で使いやすいバス交通を実現するためには、バス事業者による自助努力のほか、行政としても今まで以上に果たすべき役割があります。また、併せて市民の皆さんの協力も必要となってきます。

### 市民の協力

- 自家用車やバイク等からバス利用への転換
- 駅前広場やバス路線での違法駐車をやめ、公共交通機関を優先する意識を持つ

### バス事業者の役割

- 効率的なバス路線網の整備
- 効率的なバス停の配置
- 多様な運賃システムの導入
- 低床バス等の導入によりバリアフリー化を促進
- バス利用者と良好な意思疎通を保ち、サービス向上を図る



### 行政の役割

- バスが円滑に走行するための、幹線路線を中心とした道路環境整備や、駅前のバス乗降場所等の基盤整備の実施
- バスの円滑な走行環境実現のため、駅前周辺やバス路線の違法駐車を取り締まり実施や、有効な交通規制の検討を関係機関へ要請
- 超低床バス（ノンステップバス）の導入支援や、バス停留所および駅前広場の段差解消等のバリアフリー化の促進

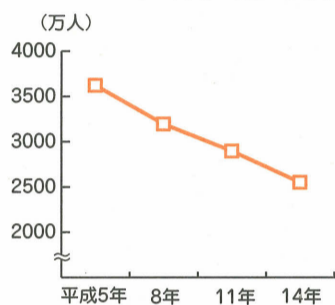
バス交通を取り巻く環境は、近年の自動車の普及等による利用者数の減少（表1）や、「乗り合いバスの規制緩和」により路線の新設・撤退が原則自由になる等、大きく変化してきています。

バス交通は、高齢社会に対応した便利な乗り物であるばかりでなく、自家用車の利用抑制による交通混雑の緩和や、排ガス減少等の環境問題への取り組みの点からも期待されています。

バス利用アンケート調査から平成13年度に全市民対象のバス交通に関する意識調査等を行いました。その結果、通勤・通学のために、鉄道駅と結ぶバスの利用者が多いことが分かります。

また、現在バスを利用していない人の中に、もっとバス停が近くにある、運行本数が多い等、利便性が高ければバスを利用する人潜在（需要者）のいることも分かりました。

表1 市内のバス利用者の推移（1年間の延べ人数）



### 小金原地区をモデルケースに検討

平成13年度から、バス交通への依存割合の高い小金原地区を対象に、地域の皆さんのご協力を得て、具体的な検討を行いました。平成14年度には、同地区の町会・自治会のアンケート調査も行われました。

その結果、バスの利用実態をはじめ、駅周辺での交通混雑の解消や、バス運転手と利用者との意思疎通の在り方等のご意見をいただき、この調査に反映させることができました。

便利で使いやすいバス交通を実現するために

バス利用促進のためには、バス路線を効率的に配置し、バス利用者のニーズに合ったバスの運行を確保する必要があります。そこで、望ましいバス交通とはどのようなものか、また、実現するためには何が必要か検討しました。

① 路線配置の在り方

地域の状況により限定はできないものの、基本的には、住宅地と利便性の高い鉄道駅を短時間で効率的に連絡するバス路線を、幹線路線と位置づけました。

一方、これからの高齢社会を考慮し、幹線路線とは別に、昼間の通院や買物等、地域内での移動を確保するための補助的な路線の必要

性も明らかになりました。今後は、地域の皆さんやバス事業者と、具体的な路線について協議することが必要となります。

② バス運行の在り方

バスの待ち時間が長いとバスに乗る気がしなくなることから、可能な限りの運行本数を確保することが求められます。

また、目的地までより早く着くことやバスが時刻通り運行されること、さらには鉄道の始発や終電の乗り継ぎに配慮すること等、利用者にとっての利便性を向上させることも必要となります。

市では、今後もバス事業者と連携を図りながら、バスの走行環境や利用環境の向上、さらにはバス路線網の効率化やバス利用者へのサービス向上を目指し、バス交通の活性化を図っていきます。

市民の皆さんの、バス交通へのご理解とご協力をお願いします。

## E-JAM 2004 出場者募集

開催日時…5月5日(祝) 午後3時～6時(予定)  
会場…森のホール21小ホール

参加資格…①演奏楽曲は1曲以上のオリジナル曲(複数曲の場合は、カバーも可) ②アコースティックを主体とした演奏形態であること(エレクトリック楽器の使用も可) ③プロ・アマ・年齢・性別・地域(交通費等は自己負担)は問いません。

応募方法…カセットテープまたはMDにデモ演奏2曲(オリジナル曲は必須。当日ステージで演奏可能な楽曲のみ(極端な打ち込みやメンバー以外の楽器が入ったものはご遠慮ください))を録音し、必要書類を添付して、下記へ郵送(応募のテープ等は返却しません)

必要書類…①プロフィール(氏名・年齢・現住所・活動内容(バンドの場合は各メンバーごとに記入)) ②写真(グループは集合写真) ③歌詞カードおよび曲のコメント ④メールアドレス

審査方法…関係者によるテープ審査

※選考審査後、可否の通知をメールアドレスに送信します

囲3月20日(祝) [必着] までに、〒271-0051 松戸市馬橋506の7島田方 E-JAM実行委員会 (☎090-8507-3648、メールheart@jp-t.ne.jp) へ

※ホームページはhttp://homepage3.nifty.com/e-jam/

※ボランティアスタッフも募集中です。

### おはなしキャラバン囃子職員募集

勤務日毎週火・金曜日の午前9時～午後5時 業務内容人形劇や紙芝居等の製作と上演 対象18～40歳くらいで、子どもや「おはなし」が好きで、絵本の語りや人形劇の上演、人形製作・イラスト等が得意な人 募集人員若手名待遇時給八百円(賞与あり・交通費支給・社会保険加入) 面接日3月13日(土)午前9時30分から採用日4月1日(木)

囲3月10日(水)までに、履歴書(写真添付)と応募理由を四百字詰め原稿用紙二枚程度にまとめたものを直接(火・土曜日の午前9時～午後5時)または郵送で、〒270-0035 松戸市新松戸南二の二(財)松戸市おはなしキャラバン(☎344-3037)へ

### 健康福祉会館臨時職員を募集

勤務時間月・金曜日の午前8時30分～午後5時 募集職種言語聴覚士(主に幼児の言語障害全般)・理学療法士(主に幼児の発達障害全般)

※市内の医療機関勤務者の応募はご遠慮ください。

囲健康福祉会館 ☎383・8111

### 市立小・中学校非常勤講師を募集

応募資格健康で、小・中学校教諭の免許状(取得見込みも含む)のある人 勤務場所市内小・中学校

※4月から欠員が生じ次第採用 囲学務課管理係 ☎366・7457

(仮称)松戸市シニア交流センター「懇話会」

3月5日(金)午後2時から 会場市役所新館七階会議室 傍聴定員先着十人

囲当日午後1時30分から会場前受け付け

囲高齢者福祉課 ☎366・7346

### 教育委員会会議

3月2日(火)午後2時から 会場京葉ガスF松戸ビル五階会議室 ※傍聴できます。議案等はお問い合わせください。

囲当日十時前まで会場受け付け 囲教育委員会企画管理室 ☎366・7455

### 犬のしつけ方教室

毎月第二火曜日の午後1時30分～4時30分 会場千葉動物愛護センター東葛飾支所(沼南町高柳一〇一八の六) 内容講義は教室開催の目的、関係法令、適正な飼養管理、健康管理、犬の本能・習性実習 II モデル犬による実演および実習 定員先着十五組 費用八百円

※飼犬の同伴はできません。

囲電話で千葉動物愛護センター東葛飾支所 ☎04・7191・0050 50へ

### 飼い主さがしの会

毎月第三金曜日(祝日の場合は中止) 会場千葉動物愛護センター東葛飾支所(沼南町高柳一〇一八の六)

●犬・ねこをもらいたいと考えている人 II 当日午後1時30分までに来場し、講習会を受講(受講しないと参加できません) 持ち物印鑑、筆記用具、犬・ねこを搬送する入れ物 費用五百円(テキスト代)

●犬・ねこのもらい手を探している人 II 当日午後2時までに犬・ねこを連れてきてください。講習会終了までお待ちいただきます。

※自由参加型の会のため、当日犬・ねこがいなかったり、もらい手が見つからない場合もあります。もらい手がみつからない場合は、合は連れて帰っていただきます。

囲当日会場受け付け

囲松戸保健所 ☎361・2121、千葉動物愛護センター東葛飾支所 ☎04・7191・0050

# 情報チャンネル

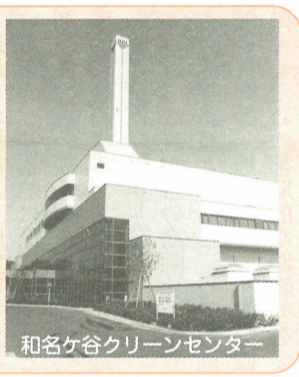
※タイトルが色刷りのものは、市等の主催です

## 催し物

- 16ミリ映画会**  
2月29日(日)午後2時〜3時(午後1時30分受付) 会場 文化ホール 内容①ミッキーマウスのバンドコンサート②ドナルドダックとゆかいなペンギン③クマのプーさん「プーさんと大あらし」④ハメルの笛ふき 対象小学生以下(小学三年生以下は保護者同伴) 定員当日先着二十人 費用無料
- 母子であそぼ**  
3月5日(金)・16日(火)午前10時30分〜正午(全二回) 会場松戸運動公園武道館 内容風船や花紙遊び・わらべ歌・パネルシアター 定員先着十五組 費用十六百円(教材費・会場費・おやつ代・保険料) 囲電話またはファクスで母と子のプレイルーム・小林 ☎346・7660へ
- 県立関宿城博物館の催し物**  
①昔の暮らし展 3月2日(火)〜21日(日)午前9時〜午後4時30分(月曜日休館) 会場 県立関宿城博物館 費用無料 囲県立関宿城博物館 ☎04・7196・1400  
②河川文化講演会「川に学ぼう」 3月13日(土)午後2時開演 会場 野田市文化会館 講師作家・立松和平氏 定員先着千人 費用無料 囲2月29日(日)「消印有効」までに、往復ハガキに住所・氏名・電話番号・参加希望人数(一枚に二人まで)を記入して、〒270-0201 野田市関宿三軒家一四三の四 県立関宿城博物館学芸課講演会係 ☎04・7196・1400へ
- 県立現代産業科学館の催し物**  
①科学館たんけん隊 3月7日(日)午後1時〜2時30分(午後0時50分集合) 内容ワークシートを使って科学館内を探検 対象小学生以上 定員当日二十人(抽選) 費用無料  
②サイエンスシネマ 3月14日(日)・25日(木)・28日(日)各午後1時から 定員百二十人 費用無料  
③おもしろ工作クラブ 3月21日(日)午後2時〜3時(午後1時50分集合) 内容七宝焼きのアクセサリを作る 対象小学生以上 定員当日二十人(抽選) 費用六百円  
会場①②③とも県立現代産業科学館(市川市) 囲県立現代産業科学館普及課 ☎379・2005
- 松戸音楽勉強会ステラコンサート**  
3月6日(土)午後2時〜3時50分 会場森のホール21 内容会員による「からたちの花」等の演奏 費用無料 囲松戸音楽勉強会・五味 ☎391・3519(夜間のみ)
- 親子であそぼ・あそぼ・あそぼ!!**  
2月28日(土)午前11時〜午後3時 会場森のホール21 内容親子でふれあい遊びを楽しむ(情報コーナーもあり) 対象乳幼児とその家族 費用一組千円 囲NPO法人松戸子ども劇場・青木 ☎386・9154
- 「ありがとうが行ったり来たり」の交流会**  
2月29日(日)午後2時〜4時 会場(株)ダイエックス(松戸新田) 内容講演「美しさと健康です」と交流会 講師川口和恵氏 費用無料 囲電話で松戸エコマナー「アウル」の会 ☎361・5304(平日午後1時〜4時)へ
- ニコちびバザー〜上二児童クラブまつり〜**  
3月7日(日)午前10時〜午後3時 会場上本郷第二小学校 内容フリーマーケット、模擬店、遊びのコーナー(別途材料費あり)等 囲上本郷第二放課後児童クラブ ☎368・8162
- 星空観望会**  
3月13日(土)午後6時〜8時 会場市民会館プラネタリウム室と屋上 内容プラネタリウム見学と天体望遠鏡で金星や土星、木星などを観望(雨天曇天の場合はプラネタリウムのみ) 定員先着八十人 費用無料  
※団体(二十人以上)と体の不自由な人はご相談ください。 囲電話で市民会館プラネタリウム室 ☎368・1237へ

### ごみツアー参加者を募集

3月10日(水)、4月14日(水)各午前8時50分〜正午  
コース市役所地下玄関(集合)〜日暮クリーンセンター〜資源リサイクルセンター〜和名ヶ谷クリーンセンター〜市役所(解散) 対象市内在住の人(乳幼児の参加は不可) 定員先着20人(10人以上の団体については別途申し込み可。参加人数が10人未満の場合は中止) 費用無料  
囲実施希望日の1週間前までに、電話で環境業務課 ☎366-7332へ



- 小金原老人福祉センター新春芸能発表会**  
2月28日(土)午前10時〜午後4時 会場小金原市民センター 内容民謡・舞踊・カラオケ他 費用無料 囲小金原老人福祉センター ☎344・8270
- 創作ニット四季華々の集い**  
3月4日(木)〜6日(土)午前10時〜午後6時 会場アトスポットまつど(伊勢丹松戸店新館九階) 内容ハンドニットグループの二十五周年記念展 費用無料  
※無料体験コーナーがあります。 囲常盤平文化連合会・小林 ☎386・3710
- 歌ごえ喫茶が再び松戸に**  
毎月第一日曜日午後5時から(次回は3月7日) 会場イベントホール(サンクス松戸駅前店二階) 費用千円(ワンドリンク付き) 囲松戸歌ごえ喫茶を楽しむ会・金本 ☎386・0221
- ライジ卓球・卓球教室**  
3月7日(日)・14日(日)午前9時〜午後1時 会場小金原体育館 対象小金原地区在住の人 定員先着四十人 費用一回百円(保険料) 囲当日会場  
囲体育指導委員・岡元 ☎341・7575
- フロアレ・ジュニアテニススポーツ少年団**  
4月〜平成17年3月の毎週日曜日午前8時〜10時 会場金ヶ谷公園庭球場 対象小学二年〜六年生 費用月二千円(入会金千五百円) 囲3月9日(火)(必着)までに、ハガキに住所・氏名・電話番号・学校名・新学年・生年月日を記入して、〒270-2261松戸市常盤平一の二六の一の六一〇 フロアレ・ジュニアテニススポーツ少年団・谷貞次 ☎385・9342へ

### 第9回ふれあい22ミニコンサート「うたのおもちゃばこ」

日時…3月4日(木)午前11時〜11時30分  
会場…健康福祉会館(ふれあい22)  
内容…歌=日向野のりえ氏、ピアノ=徳川まゆみ氏による童謡コンサート  
※懐かしい童謡を、お子さんと一緒にお楽しみください。  
囲健康福祉会館 ☎383-7111

## スポーツ

**ときわ平ナイターテニスクラブ**  
4月〜11月の毎週水・木・土曜日各午後7時〜9時 会場金ヶ谷公園庭球場 対象市内在住の小・中学生 費用八千円(保険料を含む)  
③ナイターテニス教室 4月〜11月の毎週日・月・金曜日の希望の日各午後7時〜9時 会場金ヶ谷公園庭球場 対象市内在住・在勤の人 費用一万七千円(保険料を含む)  
囲萩原 ☎346・0414

**テニス教室(硬式)**  
①初心者テニス教室 4月〜6月の毎週土曜日の希望のクラス(A 午前8時〜9時30分、B 午前9時30分〜11時) 会場中央公園庭球場 対象市内在住・在勤の人 費用八千円(保険料を含む)  
②初心者ジュニアテニス教室

- 若年者・パートタイマー就職合同面接会**  
3月12日(金)午後1時〜4時 会場プラザハイアン柏 対象三十歳未満で仕事を探している人およびパートタイマーで就職したい人 参加企業約四十社(予定) 持ち物履歴書(面接部数を用意) 費用無料  
囲電話で千葉県雇用労働課雇用対策室 ☎043・223・2745へ  
※当日参加も可
- 「内閣府青年国際交流事業」参加者を募集**  
募集期間3月1日(月)〜29日(日) 県選考会4月15日(木) 内容①航空機による派遣②船舶による派遣 対象交流活動を円滑に行える一般教養・英語力がある人 資格十八〜三十歳の人 囲千葉県県民生活課青少年室 ☎043・223・2330
- なんでも相談日**  
2月29日(日)午前10時30分〜午後3時 会場バンケットルーム(伊勢丹松戸店十一階) 内容法律・税金・登記・不動産売買・社会保険・建築設計等の相談 相談者弁護士・税理士・司法書士・宅地建物取引主任者・社会保険労務士・一級建築士等 費用無料 囲松戸商工会議所 ☎364・3111
- 特許・意匠・商標なんでも110番**  
毎週月・金曜日午前10時〜正午、午後1時〜4時 会場弁理士会館(千代田区) 内容弁理士による相談 費用無料 囲日本弁理士会事務局 ☎03・3519・2707

## おしらせ

**「交通事故」の無料電話相談**  
毎週月・金曜日(祝日を除く)午前9時〜正午、午後1時〜5時 内容自動車保険の請求について ※弁護士による無料相談もあります(予約制・要面談) 囲千葉県自動車保険請求相談センター ☎043・284・7955

**「交通事故」の無料電話相談**  
毎週月・金曜日(祝日を除く)午前9時〜正午、午後1時〜5時 内容自動車保険の請求について ※弁護士による無料相談もあります(予約制・要面談) 囲千葉県自動車保険請求相談センター ☎043・284・7955

講座・講演

講演会「支援費制度をよく知ろう」

2月26日(木)午前10時～正午 会場 健康福祉会館(ふれあい22)

こども舞踊教室

2月28日～3月27日の毎週土曜日と3月31日(水)(発表会)の午後1時～3時(全六回)

お年寄りからお子さんまでを対象にした護身術講習会

3月7日(日)午前10時～正午 会場 市民活動サポートセンター

野球規則審判技術講習会

3月14日(日)午前9時～午後3時 会場 松戸運動公園野球場および武道館会議室

やさしい吟詠初心者無料講習会

3月1日～4月5日の毎週月曜日午後5時30分～7時30分

中高年者対象の「海外旅行実務英会話」

3月9日～5月18日の毎週火曜日(5月4日を除く、全十回)

さかなのおろし方教室

3月10日(水)・11日(木)各午前10時～正午

聖徳学園創立七十周年記念講演会

3月2日(火)午後2時～4時 会場 聖徳大学川並香順記念講堂

講演会「地域まちづくり塾」

3月13日(土)午後2時～4時(午後1時30分開場)

簿記教室

4月2日～6月4日の毎週火・金曜日午後6時～8時

介護予防教室

3月10日(水)午後1時30分～4時 会場 松戸市社会福祉協議会

子どもの心臓病医療相談会

3月7日(日)午後1時～3時 会場 健康福祉会館(ふれあい22)

愛の献血(松戸南ライオンズクラブ)

3月1日(月)午前10時～11時45分 午後1時～4時

健康生活リハビリ教室「関節痛コース」

4月12日～9月13日の毎週月曜日午前10時～11時30分

子どもの心臓病医療相談会

3月7日(日)午後1時～3時 会場 健康福祉会館(ふれあい22)

松戸ITボランティアの会の講座

Table with 6 columns: 講座名, 日時, 会場, 内容, 定員, 持ち物/費用. Includes courses like 'インターネット入門講座' and 'エクセル初級講座'.

※他の講座についてはお問い合わせください。 午前9時から、電話で松戸ITボランティアの会 ☎367-8889へ

文化ホールギャラリー ☎367-7810

Table with 3 columns: 会期, 内容, 問い合わせ先. Lists art exhibitions like '第4回あすなろ写友会作品展'.

Table with 4 columns: 相談名, 日時, 会場, 内容(担当課). Lists health consultation services like '女性のための健康相談'.

予防接種のお知らせ
市では、生後二カ月を過ぎたころに予防接種の通知をしています。

ハガキ記入要領
(おもて) 50 271-0072 松戸市竹ヶ花七四の三 中央保健福祉センター内

健康
3月13日(土)午後2時～4時(午後1時30分開場) 会場 女性センター

見に行こう 聴いてみよう =文化施設だより=

松戸市の市外局番は047です

森のホール21

☎384-5050

Table with columns: 期日, 内容, 開演時間, 問い合わせ先. Includes events like '劇団仲間公演「モトと時間どろぼう」' and '鈴木重子&ウォン・ウィンツァン ジョイントコンサート'.

市民劇場

☎368-0070

Table with columns: 期日, 内容, 開演時間, 問い合わせ先. Includes events like '30代からの女性のための医学セミナー「今日を生きる」」 and 'カラオケ大会'.

市民会館

☎368-1237

Table with columns: 期日, 内容, 開演時間, 問い合わせ先. Includes events like '映画上映「ホーム・スイートホーム2」' and '有田由希新曲発表コンサート'.

博物館 (21世紀の森と広場内)

☎384-8181

Table with columns: 期日, 内容. Includes 'ハイビジョン映像「日本の旅」', '連続講座「展示でみる松戸の歴史」', and 'シルクロード・コレクション公開資料'.

21世紀の森と広場パークセンター

☎345-8900

Table with columns: 行事名, 日時, 講師等, 定員/費用. Includes '展示 花の旅日記', '観察会 野草ウォッチング', and '相談 毎週水・土・日曜日'.

戸定歴史館

☎362-2050

Table with columns: 期日, 内容. Includes '1867年パリ万国博覧会と徳川使節団' and '1867年パリ万国博覧会と徳川使節団'.

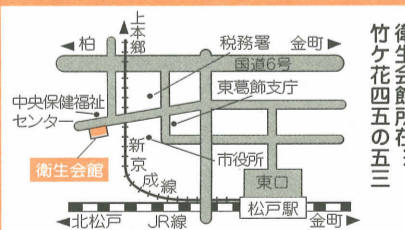
松戸駅市民ギャラリー

教) 社会教育課 ☎366-7462

Table with columns: 期間, 内容. Includes 'くみひもの作品展', '緑樹会10号展', and '第30回松戸市書道展'.

文化ホールギャラリーの催し物は7面をご覧ください

救急医療体制



◆テレホン案内サービス ☎366-0010 [当日の医療機関(待機病院、休日在宅当直医、夜間急病診療所、休日土曜日夜間歯科診療所等)を案内]

人口と世帯 (2月1日現在)

Table with columns: 人口, 男, 女, 世帯. Values: 人口 473,136人, 男 237,635人, 女 235,501人, 世帯 192,371世帯.

※平成12年度国勢調査の確定値を基準として集計した常住人口です。

お気軽にご相談ください 3月の相談あんない

※相談はすべて無料です。閉庁日の相談はありません。

Large table listing various consultation services (e.g., 市政・一般民事, 法律相談, 税金相談, 子育て相談) with columns for 相談名, 期日, 時間, 会場, 備考.