



警察官同行で駅周辺パトロールを実施中



自らのまちを自ら守る 市民生活安全対策本部を設置

本年に入ってから、本市における路上強盗・ひったくり・痴漢等の犯罪が多発しています。強盗事件の発生件数を比較すると、平成12年は一年間で四十四件に対して、13年は10月末で、すでに八十件に達しています。

年末に向かい、犯罪増加の不安は避けられません。このような状況から、市では、少しでも犯罪の発生を未然に防止し、安全で安心して暮らせるまちづくりを目的として、市民生活安全対策本部を設置しました。市民の皆さんのご理解とご協力をお願いします。

図 地域振興課 ☎ 366・7318

市民生活安全対策本部では、12月27日(木)までの午後8時から10時まで、パトロールを実施しています。

市内全域パトロール

毎週数回、本庁地区および新松戸地区を、防犯指導員と市職員で班を編成し、八班体制によるパトロールを実施しています。

また市内全域を対象に、消防団の協力により、午後7時から10時まで、消防団三十六分団四十二班体制で市内パトロールを、10時以降は引き続き消防局職員が防犯と防災パトロールを実施しています。

駅周辺パトロール

毎週数回、松戸駅をはじめ

とする主要な駅の周辺を市職員が、所轄警察署の警察官同行のもと、四班体制による防犯パトロールを実施しています。

地域ぐるみの防犯活動を

すでに常盤平および新松戸の両地区では、防犯と防災を一体化した市民生活安全対策本部を独自に立ち上げました。年末に向かって路上犯罪の増加が懸念されます。

他の地区においても、それぞれ町会・自治会の皆さんの自主防災組織等を活用され、地域対策本部を立ち上げていただき、「安全で安心して暮らせるまちづくり」を目指した地域ぐるみの防犯活動の展開にご協力をお願いします。

市民ぐるみの安全・安心なまちづくりを

市内で多発する路上強盗・ひったくり・痴漢等の犯罪を、どうしたら未然に防止できるか、頭を痛めています。

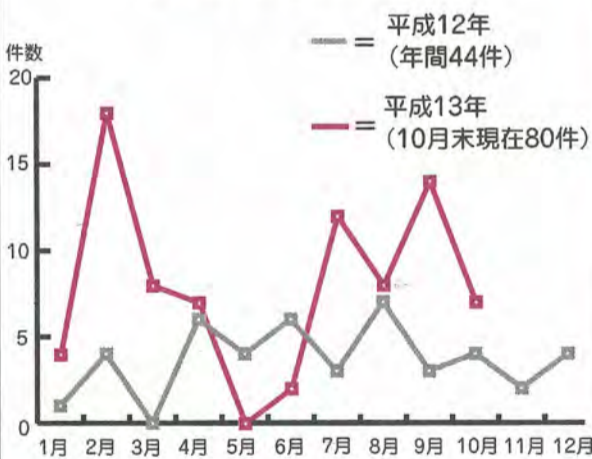
松戸警察署、松戸東警察署と連携し、まずは市の職員が防犯パトロールをすることから始めてはと考えました。

職員の防犯パトロールを基にして、支所ごとの市民ぐるみの防犯パトロール活動を展開していただき、「自らのまちを自ら守る」運動へと考え、「市民生活安全対策本部」を立ち上げました。

皆様の地域ぐるみのご協力により、犯罪のない「まち」にしたいものです。ご理解をお願いいたします。

松戸市長

市内強盗事件発生状況



市内2地区で生活安全対策本部を設置

新松戸地区

4年前から防犯と防災を一体化した、「安全で安心して暮らせるまちづくりキャンペーン」N新松戸を地域ぐるみで実施してきました。このキャンペーンが4回目を迎え、今回、地区の安全対策本部と一体の形で、11月17日、新松戸駅前広場に各町会ごとに住民450人が参集して、大規模地震を想定した避難誘導訓練、地域病院と連携した応急救護訓練を実施するとともに、地区防犯指導員の皆さんとともに、新松戸駅周辺の防犯パトロールを行いました。



常盤平地区

本年に入り、市内においても路上強盗、ひったくり、痴漢が多発している常盤平地区では、11月6日に常盤平支所に常盤平地区生活安全対策本部が設置されました。



常盤平地区および常盤平団地地区の協力のもとで、すでに手づくりの夜間の自警防犯パトロールがスタートしています。

人口と世帯 11月1日現在

人口	468,071人	[+ 874]	[]は前月比
男	235,919人	[+ 424]	
女	232,152人	[+ 450]	
世帯	186,285世帯	[+ 568]	

※平成12年国勢調査の確定値を基準として集計した常住人口です。

主な内容

- ② 火災特別警戒を実施します
- ③ 福祉公社ふれあいサービス会員を募集
- ④ ごみの8分別の成果
- ⑤ 松戸市の職員給与等を公開します
- ⑥⑦ 情報チャンネル

門松カードを配布します

12月6日(木)から門松カード(一帯一枚)を配布します。



配布場所：各支所・市役所正面受付・市民課・地域振興課
※町会・自治会単位でまとめて希望する場合は、各支所または地域振興課へ連絡してください。
図 広報課 ☎ 366・7320



成人式ボランティアスタッフを募集

成人式の運営に協力してくれるスタッフ(新成人以外)を募集します。
内容式典の手話通訳・会場案内(介助等)・交流会(景品の交換等) 募集期間12月25日(木)まで
※謝礼や交通費等の支給はありません。
※詳細は、教育委員会ホームページでも紹介
<http://www.intership.ne.jp/kyouiku/>
☎ 電話またはEメールで社会教育課社会教育係 ☎ 366-7462

案内状は届きましたか？
市では、楽しい行事を計画しています。ぜひご参加ください。
対象者には、案内通知を発送しました。なお、12月10日(月)までに届かない人は、お問い合わせください。
期日：1月14日(祝)
受付時間：午前10時から
式典：午前11時～11時45分

会場：森のホール21
対象：昭和56年4月2日(昭和57年4月1日生まれ)の市民
※会場の駐車場は限られています。
※新成八柱駅南口から無料送迎バス四台(午前9時45分始発)を順次運行しますので、ご利用ください。
図 社会教育課社会教育係 ☎ 366-7462

平成14年松戸市成人式

火災特別警戒を実施します 火の取り扱いにご注意を

「たしかめて。火を消してから次のこと」をスローガンに、年末年始火災特別警戒を12月24日(休)から1月7日(月)まで実施します。

年末年始の繁雑期にあたり、これから火災の発生しやすい時期になります。消防局・消防団では出火防止の広報や福祉施設・病院・学校・空き家・新築中の家屋等を巡回するなど、警戒を強化します。

市内での火災の原因は、放火の疑い・放火が上位を占め、今年はこのころによる火災も増えていきます。各家庭での火の取り扱いには、十分注意してください。

また、空気が乾燥し火災の起こりやすい季節です。町会・自治会など地域ぐるみでの放火されない、放火させない環境づくりをお願いします。

消防局警防課 ☎ 363・1115



火災は大切な生命と財産を奪います

	平成13年10月 末現在	平成12年10月 末
建物	87	85
車両	20	24
その他	35	33
総件数	142	142

- 放火されない環境づくりのポイント**
- ごみ出しは指定日の朝に出す。
 - 家の周りに燃えやすい物を放置しないで、いつも整理するようにする(玄関ポストの新聞、チラシ等)。
 - 共同住宅の共用部分には、可燃物、ごみなどは放置しないようにする。
 - 家の周りを明るくする。

主な火災原因(ワースト3)

	平成13年10月 末現在	平成12年10月 末
1 放火の疑い	23件	放火の疑い 32件
2 放火	18件	放火 17件
3 こんろ	15件	たばこ 13件

平成14年1月から 所得税の確定申告書が 新しくなります

- 様式を二種類に
現在、六種類ある申告書を二種類に統合しました。
 - サイズの変更
用紙のサイズをA4判に変更しました。
 - 用紙が一枚に
裏面から表面への転記の煩わしさを改善しました。
 - 記載欄を整理
小さな文字の説明文や計算式を整理し、見やすく整理しました。
 - 別表を作成
分離課税用申告書と損失申告書、修正申告書を別表にしました。
 - 配布は1月下旬を予定
※新しい申告書様式手引きは国税庁のホームページに掲載されているほか、税務署・市役所市民課の窓口で閲覧をすることが出来ます。
- URL: <http://www.ita.go.jp>
松戸市税務署 ☎ 363・1171

高等学校入学資金をお貸しします

来春、高校(高等専門学校を含む)に進学を希望するお子さんのいる家庭に、入学資金をお貸しします。

貸付額：三十万円以内(公立・私立では額が異なります)

対象：①経済的な理由により高校入学が困難な世帯であること②成績良好、品行方正で出身中学校長が推薦した健康な生徒であること③保護者が市の住民基本台帳に一年以上登録されていること④市内に居住していること⑤市内(特別な事情を除く)に居住する確実な連帯保証人が得られること

受付期間：第一回11月7日(月)～31日(木)、第二回12月1日(金)～3月8日(金)

申請に必要な書類：①高等学校入学資金貸付申請書②出身中学校長の推薦書③住民票(家族全員のもの)または外国人登録原簿記載事項証明書④収入を証するもの(父母またはそれに準ずる人のあらゆる収入が対象)⑤成績証明書

※申請は合格決定前にできません。申請書等は、児童福祉課・市民課および各支所で配布しています。

児童福祉課総務係 ☎ 366・7347

平成14年度松戸市入札参加資格審査申請(中間)の受け付け

対象物品納入業者(建設工事資材を含む)、委託業務業者(設計・測量・コンサルタントを含む)、建設工事業者(建設業者のみで物品納入業者および委託業務業者を除く)

受付期間 2月4日(月)～13日(水)(土・日曜日、祝日を除く) 受付時間 午前9時～11時30分と午後1時～4時 会場 衛生会館3階会議室

※申請書は市役所地下1階売店前(1部500円)で販売しています。

販売時間 午前9時～午後4時30分(土・日曜日、祝日を除く)

※中間年の受け付けですので、資格は1年間です(平成13・14年度で手続き済みの場合は、申請は不要です)。

※申請内容に変更があった場合は、その都度変更届が必要です。

契約課 ☎ 366-1151

平成14年度松戸市簡易修繕(営繕)業務受注資格審査申請(中間)の受け付け

入札の対象とならない市発注の簡易修繕(営繕)業務を希望する業者の登録を行います。

登録を希望する市内業者の人は申請をしてください。ただし、平成13・14年度の入札参加資格審査申請をされた人および平成14年度(中間)の入札参加資格審査申請をされる人を除きます。

対象松戸市内業者(申請をする業種の施工実績があり、技術または資格を有する松戸市内に本店のある法人および個人事業者)

受付期間 2月4日(月)～13日(水)(土・日曜日、祝日を除く) 受付時間 午前9時～11時30分と午後1時～4時 会場 衛生会館3階会議室

※申請書は契約課で配布しています(無料)。

※資格の有効期間は1年間です。

契約課 ☎ 366-1151

市立博物館マスコット・キャラクターの名前が決まりました

広報まつど9月5日号で、市立博物館の新しく誕生したマスコット・キャラクターの名前を募集しましたが、200件を超える多数のご応募をいただき、ありがとうございました。

お寄せいただいた名前を検討した結果、多数の人から応募のあった、男の子(左)は「じょう」、女の子(右)は「もん」に決まりました。

採用させていただいた人の中から抽選で新井拓馬さんに記念品をお贈りしました。

博物館では、かわいいマスコット・キャラクターを描いたメモ帳(100円)ほかオリジナルグッズを多数販売していますので、来館の際はぜひ販売コーナーにお立ち寄りください。

市立博物館 ☎ 384-8181



ホワイトクリスマス イン 松戸 2001 参加者を募集します

☆「サンタクロースの行進」のサンタ
日時…12月23日(祝)午後2時～4時
会場…松戸駅周辺
対象…小学生以下は保護者同伴
※サンタクロースの衣装をプレゼント

☆「クリスマスコンサート」の出演者
日時…12月24日(休)午後2時～3時
会場…伊勢丹松戸店前広場
※参加賞としてクリスマスプレゼントあり

☆「白い恋人達(クリスマスイブにふたりの愛を誓う)」の出場者
日時…12月24日(休)午後4時～6時
会場…伊勢丹松戸店前広場
対象…高校生以上
※参加者にはペアリングをプレゼント
費用…無料
※詳細はお問い合わせください。

12月15日(土)までに、電話でホワイトクリスマス実行委員会(ヒューマンハーバー内) ☎ 369-1361へ

歯を大切に 健康で明るい未来のために

歯丈夫、胃丈夫、大丈夫
健康で明るい未来のために

その九十二 歯は作れるか？

前回、前々回と昔の歯科についてお話ししてきましたが、今回は未来の歯科医療についてお話ししたいと思います。

最近のバイオテクノロジーの進歩には目覚ましいものがあり、新しい展望が次々に打ち出されています。

そのなかでも、「再生医学」はもっとも注目を集めている分野と言ってもいいと思います。再生医学には、広い意味で固体レベルの再生、臓器レベルの再生、組織レベルの再生がありますが、歯科医療の分野では臓器レベル、組織レベルの再生がその目的になります。現在、症例によっては特殊な材料を用いて歯周病で失われた骨を再生させる技術が実用化されていますが、これも再生医療のひとつです。

近年、胚性幹細胞(ES細胞)というものが樹立され、さらに各臓器の固有の幹細胞が存在することが明らかになったことで、再生医学という概念は急激に進歩しました。胚性幹細胞は、胚盤胞と呼ばれる時期の胚細胞(ヒトでは胚胎四・五日)に由来する細胞で、個体のすべての組織・臓器に分化することのできる細胞集団のことです。ほ乳類の体はこの細胞がDNAの遺伝情報によってさまざまに組織・臓器に分化することによって出来るわけ

目の不自由な人 「声の広報まつど」 をお届けします

月三回発行している「広報まつど」を、松戸朗読奉仕会の協力により、その内容をカセットテープに吹き込んだものをお届けしています。

家族や近所の人で、この「声の広報まつど」を希望する人がいたら、ぜひ教えてあげてください。

対象視覚障害者(障害者手帳一級から六級までをお持ちの人) 費用無料

健康福祉会館障害者福祉センター ☎ 383・7111 函 383・7810

成体の各組織特有の幹細胞があることもわかってきています。歯周組織の再生には、すでにこの考え方を応用した、エムドゲインという豚の胎児細胞から抽出したマテリアルが実用化されています。このような現象から、ヒトの歯周組織(おそらくは歯根膜)には幹細胞が存在するのは事実だと考えられ、この細胞を歯周組織幹細胞(PS細胞)と名付けています。今後、この細胞群が確実に分離・同定できるようになれば、一度抜けてしまった歯や、人工の歯も天然の歯周組織の中に植えることが可能になるかもしれません。

とはいえ、夢のようなこれらの技術にはまだまだ未知の部分も多く、完全な実用化には更なる研究が必要なのは事実です。しかし、最近の加速度的な技術の進歩を見ると、そう遠くない将来に新しい歯を生やすということが現実となるかもしれません。

(松戸市歯科医師会)

ふるさとの味 「七福神鍋コンテスト」を開催

鍋のおいしい季節となり、今年も「地場野菜を使ったヘルシー鍋」をコンセプトに、市内飲食店で「七福神鍋」を提供していただく予定です。

そこで、鍋シーズンを迎え、ふるさとの郷土鍋等、家庭で楽しんでいる鍋料理の味を競う、コンテストを開催します。

開催当日は、コンテストに参加した鍋の試食会(500人前)そして地場野菜即売会やバンド演奏、ゲーム大会(景品多数)などを企画しています。

どうぞ遊びに来てください。

日時…12月16日(日)午前11時30分～午後2時

会場…テクノ21(松戸地域職業訓練センター)・松戸市小金原1の19の3

園商工観光課内「鍋コンテスト」担当 ☎366-7327

URL <http://www.intership.ne.jp/~m.kankou>

「二元祖松戸七福神鍋」提供店を募集

提供店には幟旗(ポール付き)二組、店内用ポスター十枚、七福神巡りパンフレット二十枚を配布します。幟旗は七福神鍋、七福神そば・うどん、七福神弁当の三種類です。取扱店の七福神鍋はパンフレットで紹介いたします。

※申込書は園商工観光課にあります。

園商工観光課 ☎366-7327



福祉公社 ふれあいサービス会員を募集

福祉公社では、相互扶助の精神をもとに有償で在宅福祉サービスを提供しています。

手助けを必要とする人の自宅に出向き、掃除・洗濯・調理などの家事援助サービスや通院・散歩介助などの介護援助サービスを行います。福祉公社では、援助を行う協力会員と、その援助を希望する利用会員、事業に賛同いただける賛助会員を募集しています。

☆協力会員…ボランティア意識をお持ちの市内在住・在勤の20歳以上の(登録時に基礎研修を受けていただきます)

基礎研修1月10日～2月7日の毎週木曜日午前9時～正午〔全5回〕 会場 福祉公社(南花島4の63の5) 定員先着50人 費用無料

☆利用会員…市内在住で、おおむね65歳以上の人、心身になんらかの障害のある人、ひとり親家庭等(利用料金下表参照)

☆賛助会員…公社の事業に賛同する個人・団体または法人

園電話で財松戸市福祉公社事業係 ☎368-2941へ

入会金		1,000円(登録時のみ)		
月会費		月/1,000円		
家事・介護援助サービス	派遣時間	月～金曜日		土・日曜日、祝日
			9:00～17:00	8:00～17:00
利用料金	家事	1時間 900円	1時間 1,100円	1時間 1,100円
	介護	1時間 1,100円	1時間 1,300円	1時間 1,300円
	理髪	1回 5,000円		
派遣経費		派遣1回につき300円		
24時間あんしん電話サービス(通報装置・設置・賃貸・相談料込み)		月/3,500円(消費税別)		

市立松戸高校への 転入学試験を実施 します

対象：普通科一・二年生および国際人文科二年生
募集人数：各学年若十名
応募資格：保護者の転勤等に伴う転居により、在籍校に通学できない生徒など
募集期間：12月7日(金)～15日(土)
試験日：12月18日(火)
会場：市立松戸高等学校(五香駅西口から新京成バス紙敷車庫行きで「市立高校」下車、またはJR武蔵野線東松戸駅・北総線東松戸駅から徒歩十三分)
※詳細はお問い合わせください。
園市立松戸高等学校 ☎335-3201

児童扶養手当の申請はされていますか

対象次の①～⑦にあてはまる、十八歳の誕生日後の最初の3月31日までの児童(障害児は二十歳未満)を監護している母、または母に代わってその児童を養育している人(養育者)

①父母が離婚後、父と一緒に生活をしていない②父が死亡後、公的年金を受給していない③父が重度(一級程度)の障害がある④父の生死が明らかでない⑤父から引き継ぎ一年以上遺棄されている⑥父が法令により引き続き一年以上拘禁されている⑦未婚の母の子で、父と一緒に生活をしていない児童

次の場合、手当は受けられません

①対象児童が、母の配偶者(内縁関係等を含む)に養育されている②対象児童の母(養育者)が、国民年金(老齢福祉年金を除く)・厚生年金等公的年金を受けられない③昭和60年8月1日以降に手当の支給要件に該当してから五年を経過しても手当の請求をしなかったとき等

児童扶養手当12月期分を支給します

12月11日(火)から郵便局・銀行で12月期(8～11月分)の手当をお受け取りください。

現況届をまだ提出していない人は、必要書類を添付の上、提出してください。

園児童福祉課給付係 ☎366-7347

遺児手当12月期分を支給します

遺児手当の12月期分(8～11月分)を12月10日(月)以降に受給者の指定口座に振り込みます。

支給月額(児童一人に付き)父母の一方と死別Ⅱ五千五百円、両親と死別Ⅰ一万五百円(8月・12月・4月の年三回支給)

新たに手当の支給を希望する人は、申請してください

対象市内に居住し、父母の一方または両親と死別し

た児童(中学校卒業まで)を扶養している人
申請に必要なもの①認め印②一カ月以内に発行された世帯全員の住民票(本籍等すべて記載されたもの)または外国人登録原簿記載事項証明書③一カ月以内に発行された申請者と遺児記載の戸籍謄本④申請者名義の預金通帳(郵便局を除く)の表紙のコピー
受付期間随時(申請の翌月から支給)

※現在受給中の人は手続きは不要です。

園児童福祉課給付係 ☎366-7347

しいたけ栽培資材をあっせんします

品目・価格原木(長さ九十センチ)一本三百二十円、種駒二十個(原木一本分)百二十円、電動ドリル用替刃一本七百円

園12月20日(木)必着までに、往復ハガキに希望品目・数量・住所・氏名・電話番号を記入して、〒271-8588松戸市根本三二七の五松戸市役所農政課内 松戸市森林組合(☎366-7328)へ
※引き渡し日時、場所については平成14年1月中旬に通知します。
※電動ドリルの貸し出し(原木一本につき五十円)については、引き渡し当日現地で申し受けます。

農耕地に犬・猫などを入れないで!

園農政課指導係 ☎366-7328

農耕地に犬・猫などが入り、農作物に被害を与えています。犬・猫などが農耕地に入らないよう、飼い主の皆さんのご協力をお願いします。

薬剤による野ネズミ駆除を行います

園農政課指導係 ☎366-7328

農作物を食い荒らす野ネズミを退治するため、農耕地に駆除剤を仕掛けます。ご注意ください。

駆除期間…1月10日(木)～16日(水)

市立病院で 臨時外来診療をします

松戸市立病院(上本郷)は12月31日(月)に外来診療を行います。

受付時間：午前8時30分～11時
園市立病院医事課 ☎363-2171 内線1101、1119

八つつあん 介護予防教室について聞きたいんだけど。

相談員 年をとると体力・気力が少ずつ衰えて家の中に閉じこもりがちになったり、病気が骨折がもとで寝付いて介護が必要になることがありますね。

八つつあん あー、隣のご隠居もそうだったな。

相談員 ちよっとした心掛けで防げることも多いんです。それに、できるだけ体調の良い時は外に出て人とお話ししたり、季節の変化を楽しんだりして生活に潤いをもつ事で、介護を受ける時期を少しでも先送りするように心掛ける事も大切ですね。いつまでも住み慣れた家で自分らしく暮らす知恵を出し合うところ、それが介護予防教室です。

八つつあん それでは、中身はどんなんですか。

相談員 介護予防教室はお年寄り

八つつあん 今度、顔出してみるか。

八つつあん 介護予防教室について聞きたいんだけど。

相談員 家を閉じこもりつきりにならない工夫や、孤立しがちな生活をみんなで支え合っていくという教室です。具体的な中身は、①骨折予防のための工夫②住まいの段差解消や生活空間の環境づくり③痴ほう予防やその介護について④歌や手遊び、小物作り等楽しみながら心身のリフレッシュを図る催し物⑤介護保険や市の福祉サービスについての学習会など各地域の在宅介護支援センターが工夫を凝らして介護予防教室を開いています。

八つつあん へえー、そんなにあるのかい。

相談員 松戸市には十二カ所に在宅介護支援センターがあつて、介護や福祉の専門家が親身になって相談に応じています。

八つつあん そりゃ、心強いねえ。利用しない手はないね。介護予防教室に参加した時に相談に乗ってもらってもいいのかい。

相談員 もちろん個別に、電話や訪問相談にも応じます。住み慣れた家で一日でも長く快適な生活ができるようにお手伝いさせていただきます。

八つつあん

在宅介護の窓口から 第六回 介護予防での 在宅介護支援センターの役割

園市在宅介護支援センター(介護支援課内) ☎366-7343

表1 リサイクルするプラスチックの別状況

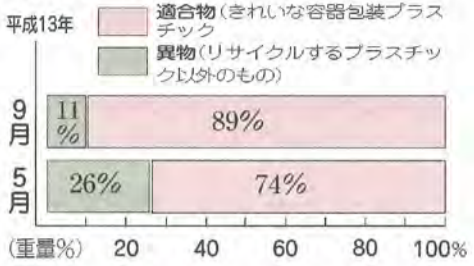


表2 半年間のごみ発生量と当初の予測

ごみの種類	発生量(t/半年)A	当初予測量(t/半年)B	差A-B
燃やせるごみ	60,821 t	59,483 t	1,338 t
リサイクルするプラスチック	3,296	4,511	-1,215
その他のプラスチックなどのごみ	3,636	2,888	748
陶磁器・ガラスなどのごみ	552	1,657	-1,105
ペットボトル(協力店舗回収)	68	150	-82
資源ごみ	8,726	8,007	719
粗大ごみ	1,030	953	77
有害ごみ	41	53	-12
計	78,170	77,702	468

年末は、大掃除などのごみが多く出ます。分別を正しく守って計画的に集積所に出しましょう。年内にし尿のくみ取りが必要な場合は、早めに連絡してください。※粗大ごみの申し込み受け付けは、年末は12月28日(金)まで、年始は1月4日(金)から開始します。

資源ごみ・有害ごみ

収集曜日	12月最終収集日	1月収集開始日
月曜地区	24日(月)	7日(月)
火曜地区	25日(火)	8日(火)
水曜地区	26日(水)	9日(水)
木曜地区	27日(木)	10日(木)
金曜地区	28日(金)	4日(金)
土曜地区	29日(土)	5日(土)

燃やせるごみ			陶磁器・ガラスなどのごみ		
収集曜日	12月最終収集日	1月収集開始日	収集曜日	12月最終収集日	1月収集開始日
月・水・金地区	28日(金)	4日(金)	第2水曜地区	12日(水)	9日(水)
火・木・土地区	29日(土)	5日(土)	第3水曜地区	19日(水)	16日(水)
			第4水曜地区	26日(水)	23日(水)
			第2木曜地区	13日(木)	10日(木)
月曜地区	24日(月)	7日(月)	第3木曜地区	20日(木)	17日(木)
			第4木曜地区	27日(木)	24日(木)
			水曜地区	26日(水)	9日(水)
火曜地区	25日(火)	8日(火)	木曜地区	27日(木)	10日(木)
水曜地区	26日(水)	9日(水)	金曜地区	28日(金)	4日(金)
木曜地区	27日(木)	10日(木)	土曜地区	29日(土)	5日(土)
金曜地区	28日(金)	4日(金)	月曜地区	24日(月)	7日(月)
土曜地区	29日(土)	5日(土)	火曜地区	25日(火)	8日(火)

リサイクルするプラスチック			その他のプラスチックなどのごみ		
収集曜日	12月最終収集日	1月収集開始日	収集曜日	12月最終収集日	1月収集開始日
月曜地区	24日(月)	7日(月)	水曜地区	26日(水)	9日(水)
火曜地区	25日(火)	8日(火)	木曜地区	27日(木)	10日(木)
水曜地区	26日(水)	9日(水)	金曜地区	28日(金)	4日(金)
木曜地区	27日(木)	10日(木)	土曜地区	29日(土)	5日(土)
金曜地区	28日(金)	4日(金)	月曜地区	24日(月)	7日(月)
土曜地区	29日(土)	5日(土)	火曜地区	25日(火)	8日(火)

市有地を売り払います

市では、一般競争入札で市有地を売り払います。

売払市有地の概要

所在地 松戸市小根本字向原台172番1外1
筆種類 土地 地目 宅地 地積 1,821.41㎡
用途 地域準住居地域 建ぺい率 60%
容積 200%

入札参加受付期間...12月10日(月)~20日(木)〔閉庁日を除く〕午前9時~正午、午後1時~5時
入札日時...12月21日(金)午後2時
申込受付場所...市役所新館6階管財課
※入札参加申込書は管財課で配布しています。
※オウム真理教(アレイ)信者の申し込みは受け付けません。
管財課管財係 ☎366-7316

分別の状況は次の表1のとおりで、5月では三割近かった異物が、9月のデータでは約一割となっており、分別の状況が少しずつ良くなっています。

△分別状況が向上しています 皆さんの家庭ごみステーションに出した「リサイクルするプラスチック」は、日暮ヶ丘リサイクルセンターで圧縮梱包されて、国が指定したリサイクル会社に引き渡されています。その際、異物や汚れたプラスチックが多量に入っていると、その会社では引き取ってもらえなくなります。そのような意味で、プラスチックごみのリサイクルは、皆さんの分別に支えられていると一言でも過言ではありません。

別状況と発生量(六カ月間)

4月からごみの8分別が始まって、八カ月が経過しました。今回は、8分別の取り組みの成果を、この半年(4月~9月)の実績をふまえて報告します。

なお、市では今後とも収集体制や回収回数などの検討など、皆さんがより出しやすく、分別しやすい体制の整備を心掛けて、ごみの減量やリサイクルの向上を図ってまいります。

ごみの8分別成果(中間報告) リサイクルするプラスチック 九割が正しく分別

プラスチックのリサイクル方法

今までプラスチックは、市の独自ルートでRDF(固形燃料)にしてリサイクルしていました。8分別になってから、その方法が幅広く(下表)。

プラスチック類のリサイクル方法の推移

	平成12年度まで	平成13年度
RDF(固形燃料)にし、燃料として再利用	①原材料リサイクル...手選別し粉砕洗浄後、板状に加工し、プラスチック製品にする ②ガス化リサイクル...専用炉で熔融し、各成分に分解してガスは発電に、固形物は材料としてリサイクルする ③油化リサイクル...重油相当の製品にして、ボイラーの燃料等に使用する	

※今年度から、市独自に焼却施設で発生する灰をエコセメントとしてリサイクルする事業も始めました。

ごみの8分別の効果(リサイクル量と費用)について

◆リサイクルの量

5分別のときも市では独自にプラスチックのリサイクル(RDFという固形燃料を作る)をしてきたので、右の表3に示したように8分別にして急にリサイクルの量が増えたわけではありません。

しかし、8分別が定着すれば、「その他のプラスチックなどのごみ」から「リサイクルするプラスチック」への移行が期待できます。その結果、ごみの焼却量を減らしていくことになり、地球温暖化の防止にもつながります。

表3 松戸市のリサイクル量の変化

	平成12年度(実績)	平成13年度(告示)
プラスチック類	6,304 t	0 t
リサイクルするプラスチック	18	5,500
資源ごみ(瓶・缶・金属・紙等)	14,552	13,632
ペットボトル	0	300
焼却灰(エコセメント)	301	1,500
有害ごみ	94	105
集団回収の物(資源ごみ・ペットボトル)	25,401	26,620
リサイクル量の計(A)	46,670	47,657
ごみ総量(B)	180,389	182,020
リサイクル率 A÷B×100%	25.9%	26.2%

※リサイクルするプラスチック告示量5,500トンは、ごみの当初予測量のうち、指定法人へ渡す分のものです。

◆リサイクル費用(リサイクルルートの活用で市の負担を軽減)

今まで市が全額負担して実施していたプラスチックのリサイクルも、「リサイクルするプラスチック」を分別することで、「容器包装リサイクル法」のリサイクルルート(指定法人ルート)が活用できるようになり、その結果、法律の仕組みによって、リサイクル費用の大部分が、市の負担でなく、特定事業者(容器包装プラスチックを製造したり、使用している事業者)が負担するようになっていきます。

ちなみに、今年度のプラスチックのリサイクル予定量は5,500トンですが、それを今年4月から市が実施している方法でリサイクルするに

は、実質、約5億8,000万円(トン当たり105,000円)のリサイクル費用がかかります。

しかし、市では8分別により法律に基づくリサイクルルートでリサイクルできているので、その内の約5億3,000万円が特定事業者の負担となります。このように8分別になり、皆さんがきちんと分別してくれることで、特定事業者の責任でリサイクルが果たされるようになり、その結果、市のリサイクル費用も軽減される体制が整備されました。

なお、ごみ処理コストの詳細については、今年度決算終了後に広報まつどでお知らせします。

12月29日(土)終了
12月24日(月)は休日ですが、ごみの収集・し尿のくみ取りを行います

都市計画の変更案の縦覧

12月14日(金)~28日(金)〔閉庁日を除く〕午前8時30分~午後5時(県都市政策課は午前9時~午後5時) 内容および会場(1)用途地域の変更案、(2)市都市計画課(市役所新館九階)・県都市政策課(2)高度地区、防火地域および準防火地域の変更案、(3)市都市計画課
2、県都市政策課 ☎043-223-3375

松戸市教育委員会企画管理室 ☎7455

松戸市都市計画生産緑地地区の変更案の縦覧
12月19日(水)までの「閉庁日を除く」午前8時30分~午後5時 会場 市役所新館八階 内容 建築や宅地造成等の行為の制限を解除したことで、生産緑地の機能が失われたことにより変更する地区ほか
※案について意見書の提出ができます。
申込みと花の課係 ☎366-7378

大規模小売店舗の変更事項に関する縦覧
対象店舗名称(仮称) マミ
1 マート松戸高塚新田店 変更内容 駐車場の収容台数、駐輪場の収容台数、縦覧期限平成14年3月1日(金) 縦覧場所 商工観光課(京葉ガス下松戸第二ビル四階)
商工観光課 ☎366-7327
工商工観光課 ☎366-7327

平成13年工業統計調査にご協力をお願いします
経済産業省では、製造業を営む事業所を対象に工業の実態およびエネルギー消費の実態を明らかにすることを目的として、毎年12月31日現在で工業統計調査および石油等消費構造統計調査を実施しています。調査結果は、経済動向を把握するための重要な資料として広く利用されています。12月中旬から1月にかけて調査員が伺いますので、ご協力をお願いします。
図総務企画本部総務課統計係 ☎366-8056

情報チャンネル

※タイトルが色刷りのものは、市等の主催です

スポーツ

- レスリング教室**
1月20日～2月17日の毎週日曜日(全五回) 午前9時30分～正午 会場運動公園体育館 対象幼児～中学生 定員先着三十人 費用無料 囲直接または電話でスポーツ課 ☎363・9241へ
- 松戸市民スキー大会兼県民体育大会スキー競技会代表選考記録会**
1月20日(日) 会場群馬県水上奥利根スキー場 種目大回転競技 費用個人戦二千人 団体戦(チーム五～十人)五千円 囲12月25日(火)までに、所定の申し込み用紙で 囲松戸市スキー連盟・高橋 ☎362・1800(日曜日、祝日を除く午前9時～午後7時)
- 体力テスト・ラジオ体操教室**
12月16日(日)午前9時～正午 会場新松戸小学校体育館 費用百円(保険料) 囲当日会場
- グラウンドゴルフ教室**
12月16日(日)午前9時～正午 会場新松戸小学校体育館 費用百円(保険料) 囲当日会場
- 初心者テニス教室**
1月5日～3月30日の毎週土曜日、Aクラス 午前8時から、Bクラス 午前9時30分から 会場中央公園庭球場 対象市内在住・在勤の人 定員七十人(抽選) 費用八千円(保険料を含む) 囲12月14日(金)必着 までに、往復ハガキに住所・氏名・電話番号・希望クラス・返信用あて名を記入して、〒270-1869 1松戸北郵便局私書箱一 二 号 松戸市テニス協会・平木 ☎330・4112へ

期日	内容	講師
1/19(土)	オリエンテーション「ドメスティックバイオレンス」とは	Tシャツの会ボランティアコーディネーター・杉山祥子氏、Tシャツの会事務局長・畔上裕子氏
1/26(土)	「DV防止法」「女性に対する暴力」	お茶の水女子大学教授・戒能民江氏
2/2(土)	利用できる社会資源	新宿区婦人相談員・小川節子氏
2/9(土)	暴力が女性に与える影響・子どもへの影響	越谷市男女共同参画センターカウンセラー・中村敏子氏
2/16(土)	滞日外国人女性の問題、支援の心かまへ(ロールプレイ)	民間シェルタースタッフ・ステファニー・ラルー氏、Tシャツの会講座部門スタッフ・児島理恵氏
2/23(土)	クローキング「地域での取り組みをどう進めるか」	Tシャツの会ボランティアコーディネーター・杉山祥子氏、Tシャツの会事務局長・畔上裕子氏

時間 午後1時30分～4時 会場 女性センターゆうまつど 定員 先着30人(保育は1歳10カ月以上10人まで、おやつ代1回200円) 費用 850円(テキスト代) 囲電話で公民館 ☎368-1214へ

- 再就職をめざす高齢者「パソコン講座」**
1月7日(月)～28日(月) 全十五回 午前9時～午後4時 会場富士コンピュータ専門学校(JR北小金駅南口) 対象市内在住の六十～六十五歳で就職を希望し、パソコン操作がある程度できる人 定員二十四人(抽選) 費用無料(テキスト代実費) 囲12月14日(金)必着 までに、往復ハガキに住所・氏名・生年月日・電話番号・返信用あて名を記入して、〒270-1225 1松戸市金ヶ作二七七の四(社)松戸市シルバー人材センター ☎384・3191へ
- 新しいライフスタイルのすすめ**
12月9日(日)午後2時～4時 会場柏市中央公民館 内容五十歳から始めるライフデザイン・サラリーマンのための生きがい探し 講師 ライフデザイン研究所・室宮天氏 費用無料 囲生涯現役ときわ会・三井 ☎387・5956
- 女性大学講座「地域で取り組もう! ドメスティック・バイオレンスのない社会に」(全六回)**
12月11日(火)～12日(水)午前10時～午後0時30分 会場市民会館 講師 千葉県環境衛生協同組合員・小畑三郎氏 定員 各日先着二十一人 持ち物 エプロン・三角巾・ふきん二枚 費用 五百円(材料費) 囲電話で消費生活課 ☎366・7329へ

- 訪問介護員(ホームヘルパー)養成研修(三級課程)**
2月5日(火)～6日(水)・8日(金)・13日(水)・18日(月)・19日(火)・20日(水)・21日(木)・25日(月)・26日(火)・27日(水)・3月26日(火) ほか二日間の実習(日程変更の場合あり) 会場松戸市福祉会館 対象ホームヘルプ業務に従事希望する全日程受講可能な市内在住の人 定員五十人(抽選) 費用一万一千円(テキスト代ほか) 囲12月20日(木)必着 までに、往復ハガキ(二人一枚)に住所・氏名(フリガナ)・生年月日(年齢)・電話番号・受講目的を記入して、〒271-0065 松戸市南花島四の六三の五(財)松戸市福祉公社事業係 ☎368・2941へ
- 油絵初心者講座**
1月10日(木)・24日(木)・31日(木)・2月14日(木)・21日(木)・28日(木) 全六回 午前10時～午後0時30分 会場矢切公民館 内容二科会評議員・大隈武夫氏による指導 定員先着二十五人 費用五千円 囲電話で洋画木曜会 泉 ☎340866へ
- とびだす! クリスマスカードを作ろう**
12月22日(土)午前10時～正午 会場松飛台市民センター 内容オリジナルのとびだすカード作り 講師 児童館観劇クラブ 対象小学一年生以上 定員先着二十人 費用無料 囲12月5日(水)午後1時から、電話で常盤平児童福祉館 ☎3873320(月曜休館)へ
- 新春夫婦またはペアー社交ダンス講習会**
1月6日～27日の毎週日曜日(全四回) 午後7時～8時30分 会場小金原市民センター 内容ワルツ・ルンバ・ジャイブ 費用二千円 囲日踊会・和田 ☎345・0727(夜間のみ)
- 家庭で出来る防犯対策教室**
12月20日(木)午後1時～3時 会場太陽ハウス(株)本社三階(JR新松戸駅下車徒歩四分) 定員先着六十人 費用無料 囲電話で太陽ハウス(株) ☎3431112へ
- 日舞・新舞踊講習会**
①12月6日(木)・19日(水)②12月11日(火)・23日(祝)各午後1時～3時 会場①八ヶ崎市民センター②新松戸市民センター 費用一回三百円 囲邦舞の会・藤間 ☎346・8725(夜間のみ)

パソコン講座のお知らせ

会場 松戸職業訓練センター(テクノ21)

- IT学習支援コース**
定員先着20人 費用無料
○1/7(月)午後6時～9時
○1/9(水)午後6時～9時
○1/16(水)午後6時～9時
○1/19(土)午前9時30分～午後0時30分、午後1時30分～4時30分
○1/20(日)午前9時30分～午後0時30分、午後1時30分～4時30分
○1/21(月)午後6時～9時
○1/23(水)午後6時～9時
○1/26(土)午前9時30分～午後0時30分、午後1時30分～4時30分
○1/28(月)午後6時～9時
- パソコン操作習得コース**
時間 午前9時30分～午後4時30分 対象 求職者 費用 無料(テキスト代実費)
講座名 期日 定員
初めてのパソコンコース 1/9(水)・10(木)・11(金) 各20人
パソコン活用コース 1/23(水)・24(木)・25(金) 各20人
1/15(火)・16(水)・17(木) 各20人
1/28(月)・29(火)・30(水) 各20人

囲「パソコン操作」は求職受付票を持って12月10日(月)午前9時から、「IT学習」は12月15日(土)午前9時から、直接松戸職業訓練センター(小倉原1の19の3、☎349-3200)窓口で受け付け(IT学習は電話での申し込み可)。※受け付け開始時に定員を超えた場合は抽選 ※募集については毎月行います。

- 「このころの家族相談室」**
12月15日(土)午前10時～午後3時 会場ふれあい22(健康福祉会館) 内容松戸市精神障害者家族会士曜会会員による相談(秘密厳守) 対象「このころの病」の人を抱える家族 費用無料 囲同日・同時間に電話での相談も受け付けています(このころの家族相談室直通 ☎3835551)。
※毎月第三土曜日に相談を受け付けます。
囲士曜会共同作業所ピオラ工房・武井 ☎366・5664(平日の午前9時～午後4時)
- 思春期なやみ相談**
12月25日(火)午後1時30分～3時30分 会場松戸保健所 内容臨床心理士による相談 対象本人・家族・関係者 費用無料 囲松戸保健所地域指導課 ☎3612121
- 青少年会館トレーニング機器操作講習会**
12月16日(日)午前10時～正午 会場青少年会館樋野口分館 対象十六歳以上の人 持ち物 運動着・上履き 費用無料 囲当日会場

健康

いきいき働きたい女性の講座「私の仕事」をGetしよう! [全3回]

期日	内容	講師
1/18(金)	自分に合った仕事を探そう～どんな職業があるだろう	フリーライター・カメラマン・古庄弘枝氏
1/25(金)	自分スタイルの働き方を見つけよう～いろいろな働き方のメリット・デメリット	弁護士・派遣労働ネットワーク代表・中野麻美氏
2/4(月)	自分の仕事は自分で創ろう～松戸で仕事を始めた女性の体験談等	ワールドウィメンズパンキングジャパン事務局長・奥谷京子氏、パソコンスクール代表・高橋幸江氏、ストレスケアカウンセラー・石田和代氏

時間 午後7時～9時 会場 女性センターゆうまつど 定員 先着30人(保育は1歳10カ月以上、おやつ代1回200円) 費用 無料 囲電話で女性センター ☎364-8778へ

公民館・保健福祉課共催講座「子育てなんてつらくない」[全5回]

日時	内容	講師
1/22(火)	「いま」を充実して生きる～ないものねだりより、あるものを楽しむ	女性の学習情報をつなぐ会・西山恵美子氏
1/29(火)	子育てをつらくさせているものって何? ～悩み・不安を皆で出しあってみよう	栄養士
2/5(火)	食習慣の見直しとパランスの良い食事・調理実習	栄養士
2/12(火)	心にやすらぎを～アロマテラピーでリラックス	アロマテラピーアドバイザー・長谷川弘江氏
2/21(水)	いいお母さんを演じないで	子どもの虐待防止センター・広岡智子氏

会場 常盤平保健福祉センター(ふれあい22内) 定員 35人(抽選) 費用 無料(ただし、2/12は材料費600円) 囲12月12日(火)必着 までに、往復ハガキに住所・氏名・年齢・電話番号を記入して、〒271-0094 松戸市上矢切299の1 公民館「子育てなんてつらくない」係 ☎368-1214へ
※保育を希望する場合は子どもの名前・性別・生年月日も記入(対象2歳以上 定員20人 おやつ代1回200円)

催し物

公民館文化講演会

1月17日(木)午後3時開演
会場市民劇場 出演指揮者・早川正昭氏、NHK交響楽団

朗読をきくかい
12月12日(水)午前10時〜11時
会場ふれあい22(健康福祉会館)

松戸史談最新号執筆者達との対話集会
12月9日(日)午後1時〜4時
会場馬橋東市民センター

野鳥観察会
12月9日(日)午前8時〜JR武蔵野線新八柱駅前

市内の江戸川八十八ヶ所礼所を歩きましょう
12月16日(日)JR馬橋駅前

ともしび読書会
12月20日(木)午前10時〜正午
会場女性センター

みづえの会展
12月5日(水)〜9日(日)午前10時〜午後6時

再生自転車を販売
12月8日(土)〜10日(月)午前10時〜午後3時

お知らせ
12月8日(土)〜10日(月)午前10時〜午後3時

平成14年度市立保育所給食材料供給者を募集
12月17日(木)〜18日(金)

星空観望会

12月22日(土)午後6時から
会場市民会館プラネタリウム

クリスマス特別投影「星空のクリスマス」
12月24日(休)午前10時〜午後1時30分

法廷傍聴会
12月20日(木)正午〜午後4時
会場市民会館プラネタリウム

松戸史談最新号執筆者達との対話集会
12月9日(日)午後1時〜4時

野鳥観察会
12月9日(日)午前8時〜JR武蔵野線新八柱駅前

市内の江戸川八十八ヶ所礼所を歩きましょう
12月16日(日)JR馬橋駅前

ともしび読書会
12月20日(木)午前10時〜正午

みづえの会展
12月5日(水)〜9日(日)午前10時〜午後6時

再生自転車を販売
12月8日(土)〜10日(月)午前10時〜午後3時

お知らせ
12月8日(土)〜10日(月)午前10時〜午後3時

平成14年度市立保育所給食材料供給者を募集
12月17日(木)〜18日(金)

鎌ヶ谷市クリスマスイベント
12月23日(祝)午前11時〜午後6時

我孫子市人形芝居
12月21日(金)午後6時30分

カリコリン

12月8日(土)午前10時〜正午
会場ふれあい22(健康福祉会館)

松戸市在住千葉県美術展入選者展
12月9日(日)〜23日(祝)午前10時〜午後6時

テンペラ展覧会
12月8日(土)〜15日(土)午前10時〜午後4時

ピアノで歌おう
12月13日(木)午前11時〜午後1時

水道週間ポスター・標語コンクール作品を募集
10月9日から、松戸公共職業安定所が開設

松戸駅前庁舎(新設)
所在地:松戸一三〇七の一(松戸ビルディング三階)

馬橋庁舎
所在地:旭町一の一七四

取扱い業務:雇用保険適用(加入、資格取得、喪失)

取扱い業務:職業相談・紹介(求人情報の閲覧を含む)

取扱い業務:各種助成金(事業所関係)・労働者派遣事業

取扱い業務:新規許可申請等

取扱い業務:新設申請等

取扱い業務:新設申請等

パークセンター催し物

Table with columns: 催し物, 日時, 講師, 定員, 費用. Includes Christmas Eve and Christmas Day events.

園芸教室「クリスマスとお正月の寄せ植え」

森のクラブ教室「わらで作る宝船」

園芸教室「クリスマスとお正月の寄せ植え」

森のクラブ教室「わらで作る宝船」

園芸教室「クリスマスとお正月の寄せ植え」

森のクラブ教室「わらで作る宝船」

園芸教室「クリスマスとお正月の寄せ植え」

森のクラブ教室「わらで作る宝船」

園芸教室「クリスマスとお正月の寄せ植え」

森のクラブ教室「わらで作る宝船」

園芸教室「クリスマスとお正月の寄せ植え」

森のクラブ教室「わらで作る宝船」

園芸教室「クリスマスとお正月の寄せ植え」

森のクラブ教室「わらで作る宝船」

園芸教室「クリスマスとお正月の寄せ植え」

森のクラブ教室「わらで作る宝船」

園芸教室「クリスマスとお正月の寄せ植え」

森のクラブ教室「わらで作る宝船」

園芸教室「クリスマスとお正月の寄せ植え」

森のクラブ教室「わらで作る宝船」

園芸教室「クリスマスとお正月の寄せ植え」

森のクラブ教室「わらで作る宝船」

園芸教室「クリスマスとお正月の寄せ植え」

森のクラブ教室「わらで作る宝船」

園芸教室「クリスマスとお正月の寄せ植え」

森のクラブ教室「わらで作る宝船」

園芸教室「クリスマスとお正月の寄せ植え」

森のクラブ教室「わらで作る宝船」

園芸教室「クリスマスとお正月の寄せ植え」

森のクラブ教室「わらで作る宝船」

園芸教室「クリスマスとお正月の寄せ植え」

森のクラブ教室「わらで作る宝船」

園芸教室「クリスマスとお正月の寄せ植え」

森のクラブ教室「わらで作る宝船」

園芸教室「クリスマスとお正月の寄せ植え」

森のクラブ教室「わらで作る宝船」

園芸教室「クリスマスとお正月の寄せ植え」

森のクラブ教室「わらで作る宝船」

園芸教室「クリスマスとお正月の寄せ植え」

森のクラブ教室「わらで作る宝船」

園芸教室「クリスマスとお正月の寄せ植え」

森のクラブ教室「わらで作る宝船」

園芸教室「クリスマスとお正月の寄せ植え」

森のクラブ教室「わらで作る宝船」

園芸教室「クリスマスとお正月の寄せ植え」

森のクラブ教室「わらで作る宝船」

園芸教室「クリスマスとお正月の寄せ植え」

森のクラブ教室「わらで作る宝船」

園芸教室「クリスマスとお正月の寄せ植え」

森のクラブ教室「わらで作る宝船」

古き良き建物に 安らぎを求めて

この秋、閑静な下矢切の住宅街に、しつこい白壁の土蔵が目を惹いた。
これは東京で建築事務所を営む増田一真さんが、



再生された明治中期の土蔵

増田さんは、著書「建築構法の改革」の中で、地震に強く、古材を再利用する日本独特の伝統構法の良さを直すべきではないかとの考えを述べたことあり、日本古来の建築物に対する思いはひとしおである。この本は平成10年の第十四回「技術・科学図書文化賞」で最優秀賞を受賞している。

そんな伝統木構法を守ろうと運動している増田さんに、所沢の土蔵が取り壊されるとの話が舞い込んだのは平成10年11月のこと。即座に現地に赴き、土蔵の診断を行った。「外壁の痛みはひどかったが、柱や梁は秩父産の高級材を使用しており、手を加えれば、まだ百年以上は使える建物だと確信した」という。そして、これだけの文化的価値がある建物を取り壊すのは、忍びないとの思いから、この二棟を松戸市に移築することを決意。



土蔵を移築しギャラリーを開いた
増田 一真さん

ギャラリー「結花」
所在 下矢切89の4 (松戸駅西口から京成バス国府台経由市川駅行きで「下矢切」バス停下車徒歩2分)
開館時間 午前10時30分～午後6時30分 (月曜日定休)
展示 12/20(木)まで=瓦職人・藤井禎夫コレクション「日本の瓦展」、1/8(火)～22(火)=熊澤南水「大正・昭和の羽織展」 費用無料
増田 ☎361-2103



田さん自らが行った。解体した古材は一度倉庫に運ばれたのみが入れられ、痛んだ箇所を修理してから松戸市に持ち込まれ、組み立てられた。

三年がかりで再生された土蔵は木造二階建てで約八十五平方メートル。一棟は母屋に、もう一棟の一階は喫茶室、二階にはギャラリーを設け、人と人との結びつきを大切にしたいという思いから「結花(ゆい)」と名付けた。
「この土蔵の移築によって、以前からの夢であったギャラリーも実現しました。地域の皆さんやお年寄りが、気軽にゆつたりと安らげる憩いの場になってくれれば」と、うれしそうに語ってくれた。
(下矢切在住)

南極便り 第42次日本南極地域観測隊・田中敬子

昭和基地も11月になると、真夜中も真っ暗にならず、夕日がいづのまにか朝日に変わるといふ不思議な時期を迎えています。気温も時には0度近くまで上がり、太陽が照りつける昼間は、日本の夏のように暑く感じ、隊員の中にはTシャツ一枚で外作業を行なう人もいます。越冬生活をしてみて南極にも四季があることを感じます。

私は、三ヶ月前の8月に「中継拠点燃料デポ旅行」に参加しました。冬明け間もない8月の昭和基地の平均気温はマイナス20・四度(8月8日にはマイナス三三・六度を記録)。ようやく寒さにも慣れた頃、次は、内陸中継拠点(標高三千三百五十三メートル)のさらに極寒(マイナス五〇度からマイナス六〇度)の南極を体験する事となりました。「中継拠点燃料デポ旅行」は、8月10日から9月15日の予定で計画され、目的は44次隊から行なわれる第二期ドームふじ深層掘削計画(内陸千ヶ岳にあるドームふじ基地で氷床(注1)を約二千五百メートルの岩盤まで掘削し、掘り出した氷で過去八十年前までの気候変化や地球上の大気変化等を調べる計画)の事前準備です。42次隊は、11月から12月にかけてドームふじ基地でケーシング作業(注2)を行なう計画があり、「中継拠点燃料デポ旅行」は、その名の通り今後の内陸旅行隊が使う燃料をルート上に置いてくる事が目的です。



みんなで給油

「中継拠点燃料デポ旅行」は、当初の計画より七日間のびた四十三日間の旅行でした。メンバーは、雪氷の研究者が旅行リーダーとなり、ルート上の気象観測を行なう気象隊員、南極大陸の重力を測定する女性隊員、雪

はルート上の各ポイントを利用して観測を行なっていました。観測は、表面積雪採取や雪尺網観測(注3)、重力観測(注4)気象観測など七種類。昭和基地から内陸二百六十メートル入ったみずほ基地(標高二千二百五十メートル)付近からの外作業は容易なものではありませんでした。観測で十分以上外に出ていると、手袋を重ねて耐寒対策をとっている手も、冷たさから痛さになりわけには感覚がなくなっていました。また、顔も、フェイスマスクや目出帽・ゴーグルを利用して凍傷から守るのですが、口元は、息が凍りつきとても息苦しく、髪の毛やまつげなどが霜で真っ白になるといふ状態になっていきました。また、ゴーグルも視界が凍って前が見えなくなってしまう、必要以上に作業時間がかかってしまうのです。しかし、隊員達は黙々と作業をこなしていました。

中継拠点までの外気温はマイナス五〇度からマイナス六〇度。それに対し、雪上車内はプラス五度。その温度差五五度から六五度。まさしく雪上車内は私たちがにとってオアシスとなっていました。雪上車は、人間以上に南極大陸の自然と直接向き合っている。三千メートル以上の標高差をもつと、また、サスツルギ帯(注5)という、凸凹の雪面を乗り越え、そして平均風速十メートルの吹雪の中を七台(七十二)を引張って進んでいきます。さらに私たちの足となる宿となる雪上車は、まさしくスノーシュー以上です。ですから、その雪上車が故障という事態になればおのずと私たちの生命に危険が及ぶのも当然です。そんな事態にならないために、機械隊員は毎日欠かさずことなく雪上車の整備を行なっていました。

巨樹と古木をたずねて シリーズ第13回 黒松

圖みどりと花の課 ☎366-7378



シリーズ第13回の紹介は岩瀬・花蔵院境内の「黒松」です。黒松は本州から九州まで広く分布しており、昔から多くの人に親しまれている樹木の一つです。別名を「オマツ」と呼ばれ常緑高木で高さ20m以上にもなります。用途としては、庭木、並木、防風林、建築材等に使われています。花蔵院境内の「黒松」は、樹高約16m、幹周り3m強、樹齢400年以上とのことですが、明治末期の風災にみまわれ、その時過去帳などが紛失し、樹齢は明らかではないとのこと。



以前は江戸川の土手からも、その雄姿を見ることができましたが、現在は国道6号のシンボルとして、今なお健在です。また、山門をくぐるとすぐ左にカヤの大木やシイ、イチヨウなど幹周りが3mを超える保護樹木もあります。※市では巨樹、古木の指定をし、保護の支援をしています。所有者、市民のみなさんの情報をお待ちしています。

注1：南極大陸を覆う氷塊
注2：氷床を掘削して、空気を沢山含んだ氷や雪を取り出す際に、掘削の穴を保持する為にパイプを埋め込む作業
注3：観測ポイントに五十本から百本の竹の棒が雪面に刺さっており、その竹の棒の長さを測って積雪量の変化を調べる観測
注4：「ラコスト重力計」という観測器を用いて重力を測り最終的に氷床の下の岩盤の形を調べる観測
注5：南極氷床に積もっている雪の表面が風で削られて出来た雪の凸凹。風の方向に不規則に並んでいて、高さは十センチから一メートルを超える物まである。