



市民の命を守るため、日ごろからさまざまな訓練を行っています (救急競技会での救急訓練)

みんなで救おう その命

9月9日は「救急の日」

9月9日は「救急の日」、9月6日から9月12日までは「救急医療週間」です。

一人でも多くの人々の生命を守るため、市は24時間体制で救急医療に取り組んでいます。急病人やけが人が発生したとき、周りの人が直ちに応急手当を行うことができれば、より多くの命が救えます。皆さんも応急手当講習会・普通救命講習会にご参加ください。

また、市民の生命を守るための救急業務について、皆さんに理解していただこうと、市では救急フェアなどの催しを行います。

皆さんのお越しをお待ちしています。

■市消防局救急防災課 ☎363-1116



最優秀賞に輝いた、内山智佳子さん

救急ポスターおよび応急手当優良事業所・団体の表彰式
日時：9月2日(日)午前10時から
会場：千葉県西部防災センター
内容：市内の中学生から募集した救急に関するポスターの入賞者に対する表彰および応急手当に関する取り組みが積極的であり、ほかの模範となる市内事業所・団体の表彰
救急ポスター展最優秀賞Ⅱ
旭町中学校三年・内山智佳子さん

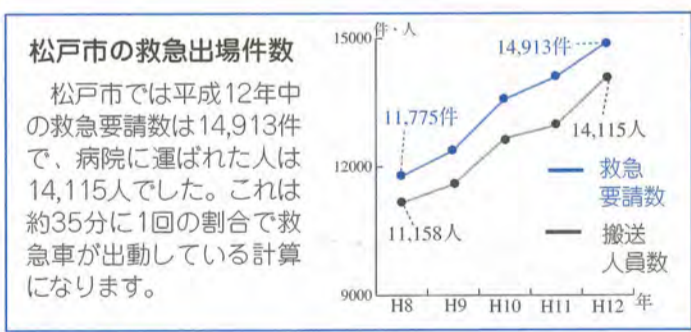
救急フェア
日時：9月9日(日)午前10時～午後3時
会場：千葉県西部防災センター (下記案内参照)
内容：高度救命資機材・高規格救急車の展示、体力測定コーナー、救急寸劇、市消防音楽隊の演奏(午前11時から)
救急ポスター展
日時：8月31日(金)～9月10日(月)午前9時～午後4時30分(最終日は午後3時まで、火曜日休館)
会場：千葉県西部防災センター
内容：市内の中学生から募集した救急に関するポスターの展示
※今年度応募のあった救急ポスター全作品を、9月12日(水)～21日(金)の間、市役所一階連絡通路に掲示します。

普通救命講習会 (応急手当の基本コース)
日時：9月9日(日)午後1時～4時
会場：千葉県西部防災センター
内容：医師による講演・心肺蘇生法・止血法
定員：先着50人
費用：無料
※修了者に普通救命講習修了証を交付します。
※一時保育あり(定員10人、1歳10カ月以上就学前、おやつ代200円、要予約)
8月27日(月)～30日(木)午前8時30分～午後5時の間に、電話で消防局救急防災課指導担当 ☎363-1116へ



応急手当の講習会に参加しませんか
突然人が倒れたり、けがをした場面に出会ったとき、あなたは応急手当ができますか。一八九番通報をしてから救急車が現場に到着するまで、約五分かかります。突然のけがや病気で、呼吸や脈拍が止まった人を助けるには、その五分間で周りにいる人たちがどれだけ適切な応急処置をできるかが重要です。
そのためには、日ごろから応急処置の重要性を知り、いつでもどこでも、だれでも行えるようにしておくことが必要です。市消防局では、市民の皆さんがいつでも応急手

…普通救命講習会を受講して…
講習会、おもしろかったです。本や写真で見ると、ずっとわかりやすく「あっ、そうか。なるほどね」とひとつずつ納得しながら覚えることができました。まだ参加されていない方、お勧めします。あつてはならない、もしもの時のために。
矢作美哉子さん (牧の原在住)



いざというときのために

人口と世帯 8月1日現在
人口 466,699人 [+ 142]
男 235,317人 [+ 37]
女 231,382人 [+ 105]
世帯 185,227世帯 [+ 175]
〔〕は前月比
主な内容
白井聖地公園墓地使用者を募集
松戸市職員を募集 ②
子ども・夫婦・家族の悩み、ご相談ください
ファミリー・サポート・センター会員募集③
松戸市総合防災訓練 ④⑤
情報チャンネル ⑥⑦

「松戸まつり」について
今年の「松戸まつり」は、10月20日(土)・21日(日)に開催されます。
■出店者を募集します
10月20日(土)・21日(日)午前10時～午後4時30分 会場①バザール＝松戸駅東口・西口周辺②ふるさと観光物産展(県人会)＝松戸駅西口デッキ下 内容①商店などの目玉商品、市民の趣味や才能から生まれた作品②故郷の特産品・名物品 ブース①2.5m×1.5m②5m×1.5m 対象①市内の事業者・市民または団体②市民による県人会および各県の観光物産課等の推薦を得た団体 費用いずれも3,500円 ※代理申し込みおよび複数申し込みはできません。出店者本人であることを確認できる書類(免許証等)を持参してください。
9月5日(水)～7日(金)の午前9時30分～午後4時30分の間に、直接松戸商工会議所(☎364-3111)へ

行政需要市民懇話会の委員を募集
市では松戸市総合計画の第二次実施計画策定のため、市民意識調査を行う予定です。それと併せ、調査項目内容に対する直接的なご意見をいただくため、「行政需要市民懇話会」を設けます。日ごろから行政に関心のある市民の皆さんの応募をお待ちしています。
募集人数：十五人以上(応募テーマごとに二人程度)
任期：委嘱の日から11月末まで(土曜日または日曜日の昼間約二時間、三回程度の開催)
謝礼：一回に付き八千五百円
対象：二十歳以上の市民(外国籍の場合は日本語が話せる人)。現職公務員は対象外。応募者多数の場合は過去に行政委員等の経験のない人を優先提出書類：次のテーマの中から
※メールでも応募可(詳細は市のホームページで。アドレスは二面右上参照)
ら二つ選択、それについての考えを、それぞれ八百字以内の文章にまとめたもの
応募テーマ：①連携した地域社会②豊かな人生を支える福祉社会③次代を育む文化教育環境④安全で快適な生活環境⑤魅力ある都市空間⑥産業の振興⑦行政運営⑧前期基本計画全般
※文章は返却しません。
9月7日(金)(必着)までに、郵送で住所・氏名・年齢・性別・経歴を記入し、文章を添えて、〒271-8588松戸市根本三三七の五 松戸市総務企画本部企画管理室(☎366-7311)へ

市営白井聖地公園の 墓地使用者を 募集します

受付期間
9/26~28



募集内訳は焼骨保有者(二親等以内の焼骨を保有し、かつ埋火葬許可証の原本を保有している人で、焼骨を五年以内に埋蔵できる人)には百三十九区画、それ以外の人は六区画です。

以上居住(平成12年9月25日までに住民登録)している人で、白井聖地公園を使用していません。

抽選(公開)

日時: 10月11日(木)午前10時から

申し込み案内書の配布
期間: 9月3日(月)~28日(金)受け付け終了まで

会場: 松戸市役所本館二階大会議室

申し込みの受け付け

日時: 9月26日(水)~28日(金)午前9時~午後4時

使用料および管理料

納入期限: 11月9日(金)

持ち物: ①申込申請書②所定のハガキ(切手を張ったもの)③印鑑④世帯全員の住民票(本籍・世帯主・続柄が記載されており、平成13年9月3日以降に証明を受けたもの)

※申請に限りません。また、重複して申し込んだ場合には、すべて無効となります。

使用許可証の交付

日時: 11月22日(木)午前8時30分~午後5時

会場: 松戸市役所本館二階大会議室

申し込みできる人
松戸市または白井市に一年

松戸市または白井市に一年

松戸市または白井市に一年

今回募集区画数と使用料・管理料

種別	向き	区分	区画数	使用料	管理料
普通墓地(5㎡)	東向	焼骨	70	468,000円	年額4,800円 ※4年4カ月分一括前納額21,840円(消費税含む) ※次回更新時から5年度分一括前納
		一般	3		
145区画	西向	焼骨	69	418,000円	
		一般	3		

白井聖地公園への交通

- 新成鎌ヶ谷大仏駅から「ちばレインボーバス白井車庫行き」で「神々廻木戸(ししばきど)」下車徒歩約20分
- 北総開発鉄道白井駅から「ちばレインボーバス白井車庫・木下駅行き」で「神々廻木戸」下車徒歩約20分

松戸市職員を募集します

平成13年度の松戸市職員採用試験を行います。

受付期間: 8月27日(月)~9月7日(金)(土・日曜日を除く)午前9時~午後4時45分
受付場所: 市役所本館二階大会議室
試験日: 9月16日(日)午前9時30分から

試験会場: 市立松戸高校
必要書類は、8月27日(月)から人事課で配布します。
6 人事課係 ☎366-7330



募集案内

職種(区分)	採用予定人数	受験資格
事務職	10人程度	(大卒) ●昭和46年4月2日以降に生まれた人で、大学を卒業または平成13年度卒業見込みの人
		(短大・高卒) ●昭和48年4月2日以降に生まれた人で、短期大学もしくは高等専門学校を卒業または平成13年度卒業見込みの人 ●昭和50年4月2日以降に生まれた人で、高等学校を卒業または平成13年度卒業見込みの人
保育士	10人程度	●昭和46年4月2日以降に生まれた人で、大学を卒業し保育士の資格を有する人、または平成13年度卒業見込みの人 ●平成14年3月31日までに保育士の資格取得見込みの人 ●昭和48年4月2日以降に生まれた人で、短期大学もしくは高等専門学校を卒業し保育士の資格を有する人、または平成13年度卒業見込みの人 ●平成14年3月31日までに保育士の資格取得見込みの人
消防職	若干名	●昭和46年4月2日以降に生まれた人で、大学を卒業または平成13年度卒業見込みの人 ●昭和48年4月2日以降に生まれた人で、短期大学もしくは高等専門学校を卒業または平成13年度卒業見込みの人 ●昭和50年4月2日以降に生まれた人で、高等学校を卒業または平成13年度卒業見込みの人

※松戸市では、「女性職員の能力発揮促進のための指針」に基づき、男女共同参画職場づくりを推進しています。
※雇用対策法の一部改正を踏まえ、採用時の年齢制限を緩和しました。

~再生木製品の展示・販売~ ミニリサイクルプラザ

まだ使える木製粗大ごみを再生・展示・販売しているミニリサイクルプラザ(松戸市再生品展示場)では、再生木製品を展示し、希望者に販売(多数抽選)しています。

■受付期間 10月11日(木)午前11時まで

※申し込みは1世帯1点に限ります。

■抽選会 10月11日(木)午前11時から

※当選者には封書で通知します。

■引取期間 10月11日(木)抽選会後から10月21日(日)までの指定する日時

■所在 松戸市和名ヶ谷1349の2 和名ヶ谷クリーンセンター内ミニリサイクルプラザ(松戸市再生品展示場)

■開場日時 月~金曜日(祝日、年末年始を除く)の午前10時~午後4時

※詳細は、市のホームページでも見られます。
<http://www.intership.ne.jp/~mcity/matsudo/gomi/saisei/>

■問い合わせ 環境計画課ごみを減らす係 ☎366-7332、ミニリサイクルプラザ ☎392-3051



松戸市消費者の会シンボルマーク決定

松戸市消費者の会で30周年を迎えるにあたり、「会」のシンボルマークを募集したところ、多数のご応募をいただきました。ありがとうございます。

応募作品は実にさまざまな作品があり、選考も非常に難航しましたが、厳正な審査の結果、神保米雄さんの作品が採用となりました。

大地に根を下ろした人々が互いに助け合っているような様子デザインされている作品です。松戸市消費者の会が目指している「お互いが納得する住みやすい社会」という方向と一致するということで採用が決められました。

採用のマークは今後「買い物袋持参キャンペーン」等、各種の啓発活動、イベントなどに使用されます。

■問い合わせ 松戸市消費者の会・千葉 ☎344-1551



松戸市消費者の会
実物は緑と赤を基調にデザインされています

あなたの健康

心身医学シリーズ その十一

周囲の無理解がうつ病を悪化させている

周囲の人々のなかには、本人が病気になることすら認めず、「怠け者」扱いをすることがあります。このため、うつ病におちいった人たちは、自分が「怠け者」視されていることを気にして、少ないエネルギーをさらに消費し、ますますうつ病が悪化させる結果となります。

このような悪循環におちいつてしまつてケースは実に多いものです。患者さんの家族からよく言われることに、「じつと寝かせておくと、かえって体がだめになってしまつたので、もっと運動をさせてもいいでしょう」と「無理をしてでも外の散歩に出させてみては」と「朝、起きられないとまづいので、きちんと起すようにしたら」と「旅行に連れていって少し元気をださせてみてみたいのですが」と「など」という質問があります。これらはいずれも周囲の人々の、うつ病という病気に対する無理解と無知から生じた言葉といえます。

うつ病の治療にあてはめると、少なくともエネルギーを使うのではなく、エネルギーを蓄えることを主眼とした方法をとる必要があるというわけです。

エネルギーを蓄えるには「栄養」と「休養」が重要となります。したがって、これ以上エネルギーを消費する「運動」は、してはならないこととなります。

一言でいえば、うつ病の人には、周囲の理解と十分な休養が、病気を治す重要なポイントになります。

休養の必要性
うつ病をローソクの火にたとえると、「ローソクの火があと少しで燃えつきよう」としている状態」ということがわかります。

あるいは、この病気を自動車にたとえてみると、今まで順調に走っていたのが



松戸市医師会

市長室・発

№.83

川井敏久

信頼の回復に向けて

収納課元職員による公金横領事件につきまして、広報まつど(市長室発) 6月25日号に引き続き、報告をさせていただきます。

事件の調査につきまして、助役に厳命いたし進めてまいりましたが、その全容がほぼ解明できました。

これら調査結果の全容と再発防止策について市議会の「全員協議会」に報告をし、議員の皆様からも厳しいご意見、ご忠告をいただきました。また監査委員に對して、賠償責任と賠償額の決定について監査請求をいたし、先日その報告と意見書をいただきました。

その結果、損害額は三千七十七万七千五百円となり、そのうち遅延利息額を含めて七百六十一万六千二百七十五円が弁済されています。これが新たに判明しました。これについては元職員に對し、市として損害賠償命令を出し、請求いたしました。

なお、元職員に対する告訴状につきましては、すでに松戸警察署に提出いたしました。今後は司法の捜査に委ねてまいりたいと存じます。

ここにあらためまして、市民の皆様には深くお詫び申し上げます。

なお、事件に関係した職員への処分につきましては、8月20日付けでその職責、管理監督責任を考慮合わせ、地方公務員法、条例に基づき、停職三人、減給九人、訓告六人の厳正な処分をいたしました。

同時に助役、収入役、水道事業管理者からの減給の申し出を受理いたしました。

私自身につきましては、市長として度重なる事件の責任を痛感し、公職選挙法の規定により、9月議会に条例を提案させていただきます。自らも減給の処分をいたしたいと考えております。

職員の不祥事が相次いだ

ことにより本市行政並びに職員が失った信頼は取り戻されません。このことから全職員に對し、全体の奉仕者として、全力をもって、一刻も早い市民の信頼回復に向け努力するよう厳しく訓示をいたすとともに、公金の取り扱いについては特に注意を喚起したところであります。

市民の皆様および市議会の厳しいご批判、監査委員からのご指摘を真摯に受け止め、私、自ら先頭に立ち、再発防止に最大限の努力をいたすとともに、市役所の組織運営の改善を早急に図ってまいります。

今回の不祥事に関し、市民の皆様は大変ご迷惑をおかけしましたことを重ね重ね深くお詫び申し上げます。

市民の皆さんの声を直接お聞きするため、市長室直通のファクスと、市長専用のメールボックスを設置しています。市政に関して感じていることや建設的なご意見をお寄せください(できれば、連絡先をお書き添えください)。

FA X366-2301
メールアドレス
mayor.matsudo@intership.ne.jp
(7月末現在の受信件数)ファクス746件、メール604件

子ども・夫婦・家族等の悩み

一人でも悩まず、まず相談を!

少子高齢化や、家庭の小規模化の進展、女性の社会進出の増大などにより、家族のありようも大きく変化しつつあります。もし、子どもや夫婦、家族のことなどで、悩みがありましたら、気軽にご相談ください。専門の相談員が皆さんの相談に応じます。

■児童虐待についての相談・通報は家庭児童相談員へ

・「いろいろなストレスや不安から子どもを虐待してしまいそう」「自分ではしつけのつもりだったが、もしかするとこれは虐待?」と思ったら、まず相談を
・「子どもの泣き声がヒステリック」「子どもの身体に傷が…」「子どもがいつもビクビクしている」など、自分の周囲でおかしいなと気がついたら通報を

■家庭内での子どもへの対応がわからないという親の悩み等の相談は家庭児童相談員へ

・「子どもがひきこもりがちになる」などで悩んでいるご家族の人、まず相談を。一緒に考えていきましょう。

■配偶者等、近親者による暴力等での相談は婦人相談員へ

・配偶者等による身体的暴力、精神的・性的暴力、言葉による暴力、経済的暴力等で悩んでいる人の相談に応じます。
圏児童福祉課 ☎366-7347

相談日…月～金曜日
時間…児童相談=午前9時～午後5時、母子婦人相談=午前8時45分～午後5時
場所…市役所新館3階 児童福祉課 (☎366-7347)

「ゆうまつどフェスタ2001」

女性も男性もあらゆる分野で、性別にとらわれることなく、自分らしく輝いて生きていけたら素敵ですね。そんな願いを込めて、性や世代の違いをこえて共に集い、学び、語り合う「ゆうまつどフェスタ2001」を11月24日(土)・25日(日)の2日間にわたって、女性センターゆうまつどで開催します。

フェスタを企画・運営する実行委員会では、「ゆうまつどフェスタ2001」にふさわしいメインテーマを募集します。奮ってご応募ください。
圏9月20日(木) [必着] までに、ハガキまたはファクスで「メインテーマ」・住所・氏名・電話番号を記入して、〒271-0091松戸市本町14の10 女性センター内「ゆうまつどフェスタ2001実行委員会」(☎364-8778 364-7888)へ

メインテーマを募集

～あなたの子育てを応援します～

まつどファミリー・サポート・センター 会員募集&入会説明会を開催

まつどファミリー・サポート・センターは、育児の援助を行いたい人(提供会員)、育児の援助を受けたい人(利用会員)からなる会員組織です。地域のより身近な人同士でお子さんを預けたり、預かたりができるよう、会員を募集します。

<対象>

提供会員…育児援助活動に理解と熱意があり、健康な市内在住の人(特に資格は必要ありません)

利用会員…市内在住・在勤の人で同居している生後4カ月以上10歳未満のお子さんのいる人
※入会に際し、相互援助活動の仕組み、援助活動の流れ、入会手続等の説明会を別表のとおり行いますので、ご参加ください。また、提供会員は、援助活動に必要な知識や技術を身に付けていただくため、基礎研修会を受講していただきます。

※入会説明会は、まつどファミリー・サポート・センターで随時行っています。また毎月第3火曜日午後3時(10月～3月は午前10時)から女性センターゆうまつどで開催しています。圏電話で、まつどファミリー・サポート・センター ☎330-2941へ(月～土曜日の午前9時～午後5時)

日程表

種別	日時	会場
入会説明会 (利用会員・提供会員)	9/ 8(土)午後4時～6時	稔台市民センター
	10/ 9(火)午前10時～正午	六実市民センター
	10/12(金)午前10時～正午	新松戸市民センター
基礎研修会 (提供会員)	8/28(火)午前9時30分～午後5時	女性センターゆうまつど
	10/25(木)午前9時30分～午後5時	
	12/21(金)午前9時30分～午後5時	



家族を養う責任

今の社会は男性が仕事をして家族を養う収入を得ることが当たり前とされています。

しかし、仕事を続けることも厳しさを増しています。警察庁の発表によると、一九九八年、一九九九年と自殺者は増加、中でも三十五歳代の男性の自殺者が増えていると言います。

また、「過労死」という言葉が生まれて久しいように、仕事の仕方の問題も指摘されています。

男性中心の仕事社会

どうして、自分自身を追い込むほどに、「頑張る」といってしまうのでしょうか。さまざまな要因があるのでしょうが、家族を養う責任を持つ「男」という役割からは簡単には降りられないこと、仕事で自分のアイデンティティに関わることで、仕事の世界がプライベートな生活や個人の感情を持ち込ませないことなどが挙げられます。「男」として、職業人として、常に自信があるように振る舞っていかねば、自分が守られなくなるということもあるでしょう。

男女の甘えと依存の関係
その中で、弱みを見せず職業人としての自分を演じ

たり、仕事にのめり込んでしまえば疲れがたまり、弱い自分も受けとめてもらいたいという思いを持つようになり、願望は多くの場合、女性に向かいます。

そして、求められる女性とはいうと男性に経済力を求める一方、「傷つき疲れた男性」を癒し、慰め、身の回りの世話をし、あづかることで、自分を確信しよう、自分の存在意義を見つけて、う、としてきた面もあるのではないのでしょうか。

Vol.5 素敵に生きる ジェンダーフリー 男であること

ホームページ
http://www.intership.ne.jp/womens-c/yuu.matsudo/
メール yuu.matsudo@intership.ne.jp

圏女性センターゆうまつど
☎364-8778 364-7888

8/29(水)

松戸市総合防災訓練

日ごろの訓練が あなたを守ります

東葛飾地域にマグニチュード7.2(震度5強〜6弱)の直下型地震が発生したとの想定で、松戸市総合防災訓練を8月29日(水)に行います。

市内八カ所の訓練会場では、実際の避難所生活を送る場合を想定した、いろいろな訓練を体験することができます。災害は、いつ起こるかわかりません。いざという時のために、日ごろからの訓練により、正しい防災知識を身に付けておくことが大切です。
多くの皆さんの参加をお願いします。
防災課 ☎366・7309



昨年の火災防衛訓練から (第五中学校)

被害を最小限に抑えるために

●迅速な初動体制づくり

①災害対策本部を設置
市役所に災害対策本部を設置し、地域防災無線やヘリコプター(民間協定による出動)を使用して、情報収集・集計を行い、地域対策本部への後方支援、全体調整および各機関との折衝にあたります。
また、消防指令管制システムや大規模災害系処理システムを利用した活動訓練を行います。



●四地域対策本部・八訓練会場で防災訓練を実施

①常盤平地域対策本部 (常盤平支所)
常盤平地区および常盤平団地地区を所管
訓練会場 常盤平中学校(常盤平七の二五)・金ヶ作中学校(金ヶ作三四一の一五)

②矢切地域対策本部 (矢切支所)
矢切支所管内を所管
訓練会場 大橋小学校(二十世紀が丘梨元町三三)・矢切小学校(中矢切五四〇)

③馬橋地域対策本部 (馬橋支所)
馬橋支所管内を所管
訓練会場 八ヶ崎小学校(八ヶ崎六の五三〇)・幸谷小学校(幸谷二二二の二)

④新松戸地域対策本部 (新松戸支所)
新松戸支所管内を所管
訓練会場 新松戸北中学校(新松戸五の一七九)・馬橋北小学校(新松戸南二の二)

②地域対策本部を設置
今年度は、四カ所の地域対策本部を設置し、担当管内のより詳細な情報収集によって、的確な救援活動を行います。
また、デジタルカメラで各訓練会場の状況を災害対策本部に中継し、迅速で正確な情報伝達訓練を実施します。



災害対応型訓練

(訓練時間 午前9時45分〜10時15分)
地震直後の火事や家屋の倒壊、ライフラインの寸断などを想定して、初期消火・応急救護・ライフライン復旧・救出救護・火災防衛等の訓練を行います。

①初期消火訓練
金ヶ作中学校・矢切小学校・八ヶ崎小学校・幸谷小学校・新松戸北中学校
道路等の障害で消防車両の到着が遅れているとの想定で、参加住民全員によるバケツリレーを行います。



③ライフライン復旧訓練
八ヶ崎小学校
非常電源の確保、非常通信回線等の設置、ガスの供給停止・復旧ならびに広報活動、水道の仮設給水等を各機関が行います。



②応急救護訓練
大橋小学校
地震により多数の負傷者が出たとの想定で、大橋小学校に応急救護所を設置。地域の医師が駆けつけ、医療救護活動を行います。負傷者をバス・タクシー(民間協定による出動)で搬送し、医師によるトリアージ(負傷者の選別)、応急手当等を行った後、救急車により後方医療機関へ搬送します。



④救出救護訓練
常盤平中学校
被災した車両に閉じ込められた負傷者の救出や、倒壊した建物からの救出活動を、陸上自衛隊・消防隊・消防団・住民(地域防災協力員・地域防災リーダー)が行います。



期日	会場
9/5(水)	あさひ幼稚園 五香公会堂
6(木)	総台市民センター
7(金)	伊勢丹松戸店
10(月)	松戸市立病院
11(火)	大金平消防署 小金北市民センター
12(水)	八柱市民センター 牧の原梅園幼稚園
13(木)	小山集会所
14(金)	松戸駅東西連絡通路
17(月)	古ヶ崎市民センター
18(火)	みどり幼稚園 明市民センター
19(水)	六実集会所
20(木)	馬橋市民センター 馬橋東市民センター
21(金)	八ヶ崎会館
25(火)	矢切幼稚園
26(水)	高塚住宅管理事務所
27(木)	松戸駅東西連絡通路

時間 午後1時30分〜3時30分
(9/10は午前10時〜午後2時)

加入できる人 ①市内に居住し、住民登録または外国人登録をしている人 ②市内の事業所に勤務している人 ③保険料一人一口に限り、年額三百六十円(中途加入は月割三十円) 保険期間平成13年10月1日〜

敬老祝金をお贈りします
平成13年度中(平成13年4月1日〜平成14年3月31日)に満七十七歳、満八十八歳、満九十九歳または百歳以上に
市民交通傷害保険に加入を
〜一日一円・年額三百六十円で交通事故を補償
「一日一円の保険」でおなじみの交通傷害保険の受け付けが9月3日(月)から始まりま

訪問調査員(非常勤)を募集
業務内容 介護保険認定に伴う訪問調査など 応募資格 二十五歳以上六十五歳以下で健康(士)・看護婦(士)の有資格者で実務経験三年以上の人 募集定員 若干名
※市内の医療機関等に勤務している人はご遠慮ください。
介護支援課 ☎366・7370

パート保健婦(士)・助産婦を募集
業務内容 保健婦(士) 検診・相談業務・家庭訪問、助産婦(士) 助産婦の有資格者 ※市内の医療機関等に勤務している人はご遠慮ください。
保健婦課 ☎366・7486

なられる人に敬意を表し、敬老祝金をお贈りします。
対象および金額 平成13年4月1日現在、本市に住民登録・外国人登録をしている人で、9月1日現在も居住している人
〈対象者と贈呈金額〉
●満七十七歳(喜寿)(大正13年4月2日〜大正14年4月1日生まれ) 二万円
●満八十八歳(米寿)(大正2年4月2日〜大正3年4月1日生まれ) 二万円
●満九十九歳(白寿)(明治35年4月1日以前生まれ) 五万円
お渡し方法: 9月14日(金)指定口座に振込みます。
※該当する人へは通知していただきますが、届いていない人はご連絡ください。口座振込の方法がとれない人には、別途、通知します。
6 高齢者福祉課 ☎366・734

つくりよう 生かそう 自主防災組織

私たちの住んでいる松戸市は、南関東地震の観測強化地域に指定され、近くには静岡県を中心とする東海地震の想定震源域があります。大地震が発生した場合、防災関係機関は全力をあげて防災活動に取り組みますが、同時に多発する災害のすべてに対応することは困難だと思われます。

「防災機関に頼ってはい間に合わない」、「家庭(個人)の力では手に負えない」ような大地震により発生した被害を最小限にいとめるのに大きな力を発揮するのが、地域の団結力、自主防災組織です。

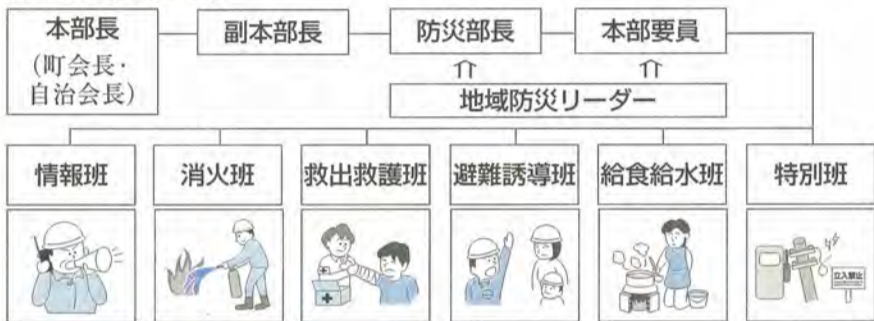
市は、「自分たちのまちは、自分たちで守る」という防災意識を持ち、緊急時に助けあえる自主防災組織を町会・自治会ごとに結成していただくことが、最も重要だと考えています。自主防災組織がまだなく、結成をお考えの町会・自治会は、防災課へご相談ください。

図防防災課 ☎366-7309



婦人防火クラブの訓練

自主防災組織の例



●●組織をつくりよう●●



●●組織を生かそう●●

いくら組織ができて、それが活用されなければ絵に描いた餅(もち)に終わってしまいます。自主防災組織があることも大切ですが、防災活動(訓練)が実際に行われていることのほうがもっと大切です。

市には291の自主防災組織があり、町会・自治会の約80%が結成しています(平成13年4月現在)。しかし、日ごろから自主的に防災活動を行っているのは、4分の1程度です。自主防災組織がある町会・自治会は、普段から防災知識の普及や防災資機材の点検、年に一度の防災訓練などを行いましょ。頭で分かっている、いざとなるとなかなか対応できないもの。実際に避難路を歩いてみたり、消火器を使った訓練をしておくことが大切です。

「災害が起きて自分だけは大丈夫」と思いがちですが、そんなことはあり得ません。8月29日の総合防災訓練はいい機会です。ぜひご参加ください。また、町会などで行われる訓練には積極的に参加しましょ。



収容避難所体験訓練

(訓練時間 午前10時15分～11時30分)

災害による家屋の倒壊や焼失などで家を失ったときに、収容避難場所での生活するための訓練です。備蓄品や機材を皆さんが操作し、実際にどうすればよいか体験します。※すべての訓練会場で行います(上履きを)持参してください。※町会・自治会・管理組合などの単位での参加が基本となりますが、個人での見学・参加もできます。

①避難者受入等訓練

町会・自治会単位で避難者名簿を作成し、避難している人やその人数を把握します。ボランティア受入訓練 災害時のマンパワーとして、ボランティアの受け入れを行います。情報伝達訓練 住民の安否や地域の被害の状況、市からの情報等を掲示板に張り出し、大切な情報を伝えます。



応急物資等受領搬送・仕分け訓練 避難所に運ばれてくる食べ物など各種物資を受け取り、仕分けをします。

②飲料水等確保訓練

浄水機を使ってプールの水を浄化し、飲み水を作ります。飲料水受領搬送訓練 浄水機で作った飲料水を受け取り、かまど訓練に使用します。かまど訓練 ブロックなどを利用してかまどを作り、飲料水を煮沸します。



炊き出し訓練 市で備蓄しているアルファ米を使って炊き出しをし、試食します。

③体育館内訓練

収容スペース割り振り訓練 一人当たり二・五平方メートルの収容スペースを作り、避難者に割り振ります。照明器具組立訓練 照明器具を組み立て、発電機を使って明かりをつけます。簡易トイレ組立訓練 ダンボール製の簡易トイレを組み立てます。



全国初のリモコンサイト

～案内板を携帯電話で操作～

松戸駅西口デッキに設置したインターネット案内板の表示を操作するリモコンサイトを設けました。

NTTドコモ社 iモード対応の携帯電話を利用すると、今までの避難場所等街区案内板・気象情報・ニュースなどのほかに、ホットピックス(市長公務日記)・市立博物館・木もれ陽の森(21世紀の森と広場)・戸定歴史館の情報が得られます。

アドレスは、<http://www.jsi-rc.gr.jp/1/>で、案内板に表示されるパスワード(1回ごとに変わります)の入力が必要です。

新松戸駅前、八柱駅前に設置したインターネット案内板は、9月から利用できる予定です。 図防防災課 ☎366-7309



より便利になった案内板

林間学園施設一般開放

市の林間学園施設(白樺高原荘)を開放します。社会教育活動やレクリエーションなどにご利用ください。



交通	電車…JR中央線茅野(ちの)駅からバスで美し松入口下車徒歩約30分 車…上信越自動車道佐久インターから約1時間。中央自動車道諏訪インターから約45分
宿泊費	大人(高校生以上) 800円 子ども(小・中学生) 400円 ※市外居住者は、いずれも2倍
暖房費(10月～14年4月)	1人 200円
利用期間	9月22日(土)～14年5月6日(休)
休園日	月曜日(祝日等と重なる場合はその翌日)・12月31日(月)～14年1月3日(休)
食事	外食のみ

※宿泊・暖房費には消費税相当額が加算されます。 利用日の1カ月前から1週間前までに、直接教育委員会学務課(京葉ガスF松戸ビル4階、☎366-7457)へ

「歌の街」の放送時間が変わります。 防災行政無線局の試験放送として流している「歌の街」の放送時間が、9月1日(土)～10月31日(水)の間、午後5時に なります。 図防防災課 ☎366-7309

建築物防災週間中、防災 査察を行います。 8月30日(木)～9月5日(水)は、建築物防災週間です。期間中、市では病院・デパート・ホテル・学校等の特殊建築物を対象に、防災査察を行います。安全な街づくりのため、皆さんのご協力をお願いします。 図防防災課 ☎366-7309

教育委員会会議を開催 9月13日(木)午後2時から 会場京葉ガスF松戸ビル五階会議室 ※傍聴できます。議案はお問い合わせください。 図教育委員会企画管理室 ☎366-7455

ごみツアー参加者を募集 私たちが毎日生活していく上で出しているごみが、どのように処理されているのかを知っていただくために、清掃施設の見学会を毎月第二水曜日に行います。 時間午前8時50分～正午 コース市役所地下玄関(集合)～日暮クリンセンター～資源リサイクルセンター～和名ヶ谷クリーンセンター～市役所(解散) 対象市内在住の人(乳幼児の参加は不可) 定員先着二十人(十人以上の団体については別途申し込み可。参加申し込み人数が十人以下の場合は中止します) 費用無料 ※現在9月12日・10月10日分を受け付けています。 囲実施希望日の五日前までに、電話で環境計画課 ☎366-7332へ

情報チャンネル

※タイトルが色刷りのものは、市等の主催です

催し物

個人市政見学会
9月11日(火)午前9時45分市役所正面玄関前集合 コース
市役所・博物館・和名ヶ谷ク
リーンセンター(昼食と見学)
消防局・市役所(午後3時
解散予定) 定員先着二十二
人 持ち物昼食(食堂等はあ
りません) 費用無料
※三人以下の場合中止
☎電話で広報課 ☎366・732
0へ

**くぼたまさとさんのシ
ョーと工作教室**
9月12日(水)午前11時～11
時40分②午後2時45分～3時
35分 会場森のホール21 内
容①みんなでシヨを楽しし
う②工作教室けん玉と竹ト
ンポを作ろう 費用①親子で二
千円②一人千二百円(キット
付き)
☎松戸子ども劇場・青木 ☎386
・9154

自宅の耐震相談
9月5日(水)午前10時～午後
4時 会場小金原市民センタ
1 内容木造住宅の簡易耐震
診断・補強方法の相談 費用
無料
※自宅の平面図(間取り図)を
必ずご持参ください。
☎電話で建築指導課構造設備
係 ☎366・7368へ

**みんなあつまれくるみ
の木**
9月8日(土)午前10時～11時
30分 会場小金原幼児教室小
金原三の(一八) 内容とろんこ
遊び・室内遊び 対象二・三
歳児とその保護者 持ち物着
替え 費用百円(保険料)
☎小金原保育の会幼児教室・
武中 ☎345・0012

無料法律相談
9月8日(土)午後1時30分～
4時 会場千葉県弁護士会松
戸支部(松戸一三三六東風園
ビル) 定員先着十五人
☎電話で千葉県弁護士会松戸
支部 ☎366・6611へ

聖徳大学図書館展示
9月29日(土)まで、午前9時
～午後5時(日曜日・祝日は
休館) 会場クリスタルホー
ルギャラリー 内容①デザ
ィー・セル画展②聖徳大学書
作家六人展 費用無料
☎聖徳大学川並記念図書館 ☎
365・1111

たのしいおはなし会
①毎月第二・四土曜日午後
3時～3時30分②毎月第二・
四日曜日午前11時～11時30分
会場①図書館本館②図書館小
金分館 内容世界中の昔話や
童話を語ります 対象五歳以
上 費用無料
☎新松戸むかしむかしの会・
橋本 ☎346・9785(夜間のみ)

**NPO法人松戸市身体
障害者福祉会研修旅行**
9月30日(日)～10月1日(月)一
泊二日 午前7時30分ふれあ
い22(健康福祉会館集合) 行
き先浦安市三河湾国定公園西
浦温泉方面 対象市内在住で
身体障害者手帳を持っている
人 定員先着九十人 費用一
万七千円
☎9月5日(水)までに、電話で
NPO法人松戸市身体障害者
福祉会・中川 ☎362・3273
へ

鉄道総合研究所見学
8月29日(水)正午JR武蔵野線
新松戸駅府中本町行きホーム
一両目集合(午後4時30分解
散予定) 会場鉄道総合研究
所(東京都国分寺市) 内容世
界に誇る日本の鉄道技術の研
究所見学 対象小学三年生以
上 定員先着二十人 費用六
百円(交通費実費)
☎電話で松戸子ども劇場・青
木 ☎386・9154へ

松戸市創作グループ展
9月29日(土)午後5時～8時
会場森のホール21 内容
折り紙 松戸折り紙サー
クル
折り紙矢切 折り紙矢切
陶芸 陶の会
パッチワーク パッチワーク
サークル
袋もの手工芸 袋もの手工芸
サークル
ニットクラブ ニットクラブ

野鳥観察会
9月2日(日)午前8時松戸駅
東口デッキ上集合、午後0時
30分現地解散(雨天中止)
会場習志野市谷津十湯 内容
千湯の水鳥を観察 持ち物筆
記具・観察用具など 費用無
料(交通費実費)
☎(朝まつど)街と水辺の緑化基
金 ☎345・9846

**「ひまわり号」で房総
のむらへ**
10月28日(日) 行き先房総の
むら 定員障害者八十人、同
伴者(家族)三十人、ボランテ
ィア百九十人(各先着順) 費
用大人三千五百円、中・高・
大学生三千円、小学生二千円
(交通費・昼食・保険料含む)
☎9月14日(金)必着までに、
ハガキに住所・氏名・年齢・
電話番号・障害者かボランティア
の区分を記入して、〒270
-0174流山市下花輪四〇
九(東葛病院内) ひまわり号
を走らせる「ちば」実行委員
会事務局 ☎090・4955・
7323へ

**福祉のしごと就職フ
ェア in 千葉**
9月8日(土)午後0時30分～
3時30分 会場幕張メッセ国
際会議場二階コンベンション
ホール 内容各施設の職員に
よる個別相談など 対象福祉
施設等に就職を希望する人
費用無料
☎千葉県福祉人材センター ☎
043・248・1294

**松戸民演第25回記念発
表会**
9月16日(日)午前10時～午後
7時30分 会場森のホール21
内容ナツメロ・演歌と秋の踊
り 費用無料
☎松戸民演連盟・成嶋 ☎341・
3572

子ども料理教室
9月8日(土)午前10時～正午
会場小金原市民センター 内
容海老玉子炒飯ほか 講師料
理研究家・宋如芳氏 対象小
学三～六年生 定員先着二十
人 費用五百円(材料費)
☎電話で常盤平児童福祉館 ☎
387・3320(月曜休館)へ

**平和のつどい「原爆写
真展」**
9月2日(日)午後1時～4時
会場八柱市民センター 内容
平和の絵手紙展示と戦争体験
の話 費用無料
☎平和のつどい実行委員会・
斎藤 ☎385・1476

**全日本チャンピオン華
麗なる演技の夕べ**
9月30日(日)午後5時～8時
30分 会場森のホール21 内
容社交ダンス全日本保持者
の嶺岸・三輪組による模範演
技など 費用二千円(前売り
のみ)
☎松戸社交ダンスフェスティ
バル友の会・大井 ☎362・80
40

ピアノで歌おう
8月30日(木)午前10時～午後
1時 会場市民会館 内容指
揮者・平沢論氏歌唱指導によ
る「ちゅらさん」のテーマな
ど 費用五百円
☎女声合唱団チエリーア・
阿部 ☎362・2258

常盤平老人福祉センター映画会

日時	内容
8/29(水) 午前10時から	初詣列車 (主演=渥美清)
午後1時から	無法松の一生 (主演=三船敏郎)
8/30(木) 午後1時から	蔵 (主演=松方弘樹)

会場常盤平老人福祉センター 対象市
内在住の60歳以上の人 費用無料
☎常盤平老人福祉センター ☎386-0201

療育相談
受付9月20日(木)午後1時～
1時30分 会場松戸保健所
内容診察・必要時レントゲン
撮影 対象①十八歳未満で整
形外科的心配のある人②市で
実施している乳児股関節脱臼
検診未受診者 持ち物母子健
康手帳 費用無料
※予約制
☎松戸保健所地域指導課 ☎361
・2121

**エイズに関する相談・
HIV抗体検査**
受付9月6日(木)・20日(木)各
午後2時～3時 会場松戸保
健所 結果交付十三日後 費
用無料
※HCV抗体検査(C型肝炎
ウイルス抗体検査)もでき
ます(ただしHCV抗体検
査単独は不可)。
☎松戸保健所疾病対策課 ☎361
・2121

21世紀の森と広場パークセンター ☎345-8900

期 間	内 容
展示	9/1(土)～9日) ベゴニア展 日本ベゴニア協会千葉支部
	9/26(水)～30日) 農とふれあう作品展 JAまつど女性部
観覧会	8/26日)午前10時～11時30分 昆虫ウォッチング 講師佐藤隆士氏・前園泰徳氏
	9/16日)午前10時～11時30分 昆虫ウォッチング 講師松葉光豊氏
相談	定員先着25人 費用無料 開館時間…午前9時～午後4時30分 ※月曜日は休館(ただし祝日の場合は開館翌日休館)

食生活講座
9/4(火) 午前10時～午後1時30分
(9月11日(火)は正午まで)
11(水) 健康と食生活について(お話)
スピード料理(実習)
健康づくりと運動・休養について
(お話)
18(土) 手軽にできるヨガ(実技)
家族そろって生活習慣病を予防し
ようパート1(お話)
25(木) 野菜をいっぱい食べよう(実習)
家族そろって生活習慣病を予防し
ようパート2(お話)
カルシウムを上手にとろう(実習)

**愛の献血(松戸市献血
推進協議会)**
8月31日(金)午前10時～11時
45分・午後1時～4時 会場
伊勢丹松戸店前
☎保健福祉課検診係 ☎366・7
487

予防接種のお知らせ
市では、生後二カ月を過ぎ
た人に予防接種の通知をして
います。平成13年6月生まれ
の人にはすでに通知済みで、
7月生まれの人には9月下旬
に通知します。生後三カ月を
過ぎても予防接種が届かない人
または転入者・紛失等で予診
票のない人は、直接中央保健
福祉センター・各支所の市民
健康相談室で申し込むかハガ
キ記入要領を参照して申し込
んでください(後日郵送)。
※予防接種は生後三カ月にな
らないと受けられません。
☎保健福祉課予防衛生係 ☎366
・7484

**介護予防教室(作って
みてのお楽しみ牛乳パッ
クが変身します)**
9月21日(金)午後1時30分
4時 会場松戸市社会福祉協
議会(総合福祉会館内) 対
象六十五歳以上の人 定員二
十人(抽選) 費用無料
☎9月14日(金)までに、電話で
矢切地区在宅介護支援センタ
☎368・7885へ

**酒の悩みごと相談・酒
害家族教室**
9月6日(木)・20日(木)相談
☎午後1時30分～3時②教室
☎午後2時30分～4時30分
会場松戸保健所 内容①アル
コールの飲み方に心配のある
人またはその家族に対する専
門医師・精神保健福祉相談員
・保健婦による相談②アルコ
ール依存症を抱える家族同士
の勉強と話し合い 費用無料
※予約制
☎松戸保健所精神保健福祉課
☎361・2121

**愛の献血(松戸市献血
推進協議会)**
8月31日(金)午前10時～11時
45分・午後1時～4時 会場
伊勢丹松戸店前
☎保健福祉課検診係 ☎366・7
487

予防接種のお知らせ
市では、生後二カ月を過ぎ
た人に予防接種の通知をして
います。平成13年6月生まれ
の人にはすでに通知済みで、
7月生まれの人には9月下旬
に通知します。生後三カ月を
過ぎても予防接種が届かない人
または転入者・紛失等で予診
票のない人は、直接中央保健
福祉センター・各支所の市民
健康相談室で申し込むかハガ
キ記入要領を参照して申し込
んでください(後日郵送)。
※予防接種は生後三カ月にな
らないと受けられません。
☎保健福祉課予防衛生係 ☎366
・7484

食生活講座
9/4(火) 午前10時～午後1時30分
(9月11日(火)は正午まで)
11(水) 健康と食生活について(お話)
スピード料理(実習)
健康づくりと運動・休養について
(お話)
18(土) 手軽にできるヨガ(実技)
家族そろって生活習慣病を予防し
ようパート1(お話)
25(木) 野菜をいっぱい食べよう(実習)
家族そろって生活習慣病を予防し
ようパート2(お話)
カルシウムを上手にとろう(実習)

健康

療育相談
受付9月20日(木)午後1時～
1時30分 会場松戸保健所
内容診察・必要時レントゲン
撮影 対象①十八歳未満で整
形外科的心配のある人②市で
実施している乳児股関節脱臼
検診未受診者 持ち物母子健
康手帳 費用無料
※予約制
☎松戸保健所地域指導課 ☎361
・2121

**エイズに関する相談・
HIV抗体検査**
受付9月6日(木)・20日(木)各
午後2時～3時 会場松戸保
健所 結果交付十三日後 費
用無料
※HCV抗体検査(C型肝炎
ウイルス抗体検査)もでき
ます(ただしHCV抗体検
査単独は不可)。
☎松戸保健所疾病対策課 ☎361
・2121

21世紀の森と広場パークセンター ☎345-8900

期 間	内 容
展示	9/1(土)～9日) ベゴニア展 日本ベゴニア協会千葉支部
	9/26(水)～30日) 農とふれあう作品展 JAまつど女性部
観覧会	8/26日)午前10時～11時30分 昆虫ウォッチング 講師佐藤隆士氏・前園泰徳氏
	9/16日)午前10時～11時30分 昆虫ウォッチング 講師松葉光豊氏
相談	定員先着25人 費用無料 開館時間…午前9時～午後4時30分 ※月曜日は休館(ただし祝日の場合は開館翌日休館)

**介護予防教室(作って
みてのお楽しみ牛乳パッ
クが変身します)**
9月21日(金)午後1時30分
4時 会場松戸市社会福祉協
議会(総合福祉会館内) 対
象六十五歳以上の人 定員二
十人(抽選) 費用無料
☎9月14日(金)までに、電話で
矢切地区在宅介護支援センタ
☎368・7885へ

**酒の悩みごと相談・酒
害家族教室**
9月6日(木)・20日(木)相談
☎午後1時30分～3時②教室
☎午後2時30分～4時30分
会場松戸保健所 内容①アル
コールの飲み方に心配のある
人またはその家族に対する専
門医師・精神保健福祉相談員
・保健婦による相談②アルコ
ール依存症を抱える家族同士
の勉強と話し合い 費用無料
※予約制
☎松戸保健所精神保健福祉課
☎361・2121

**愛の献血(松戸市献血
推進協議会)**
8月31日(金)午前10時～11時
45分・午後1時～4時 会場
伊勢丹松戸店前
☎保健福祉課検診係 ☎366・7
487

予防接種のお知らせ
市では、生後二カ月を過ぎ
た人に予防接種の通知をして
います。平成13年6月生まれ
の人にはすでに通知済みで、
7月生まれの人には9月下旬
に通知します。生後三カ月を
過ぎても予防接種が届かない人
または転入者・紛失等で予診
票のない人は、直接中央保健
福祉センター・各支所の市民
健康相談室で申し込むかハガ
キ記入要領を参照して申し込
んでください(後日郵送)。
※予防接種は生後三カ月にな
らないと受けられません。
☎保健福祉課予防衛生係 ☎366
・7484

食生活講座
9/4(火) 午前10時～午後1時30分
(9月11日(火)は正午まで)
11(水) 健康と食生活について(お話)
スピード料理(実習)
健康づくりと運動・休養について
(お話)
18(土) 手軽にできるヨガ(実技)
家族そろって生活習慣病を予防し
ようパート1(お話)
25(木) 野菜をいっぱい食べよう(実習)
家族そろって生活習慣病を予防し
ようパート2(お話)
カルシウムを上手にとろう(実習)

健康

療育相談
受付9月20日(木)午後1時～
1時30分 会場松戸保健所
内容診察・必要時レントゲン
撮影 対象①十八歳未満で整
形外科的心配のある人②市で
実施している乳児股関節脱臼
検診未受診者 持ち物母子健
康手帳 費用無料
※予約制
☎松戸保健所地域指導課 ☎361
・2121

**エイズに関する相談・
HIV抗体検査**
受付9月6日(木)・20日(木)各
午後2時～3時 会場松戸保
健所 結果交付十三日後 費
用無料
※HCV抗体検査(C型肝炎
ウイルス抗体検査)もでき
ます(ただしHCV抗体検
査単独は不可)。
☎松戸保健所疾病対策課 ☎361
・2121

21世紀の森と広場パークセンター ☎345-8900

期 間	内 容
展示	9/1(土)～9日) ベゴニア展 日本ベゴニア協会千葉支部
	9/26(水)～30日) 農とふれあう作品展 JAまつど女性部
観覧会	8/26日)午前10時～11時30分 昆虫ウォッチング 講師佐藤隆士氏・前園泰徳氏
	9/16日)午前10時～11時30分 昆虫ウォッチング 講師松葉光豊氏
相談	定員先着25人 費用無料 開館時間…午前9時～午後4時30分 ※月曜日は休館(ただし祝日の場合は開館翌日休館)

◎平成13年8月1日以降に住居登録をした6月生まれ
の人、または予診票を持っていない下記の人には申し
込みとなります。
ツベルクリン反応・BCG3カ月以上4歳未満で接種
をしていない人
ポリオ3カ月以上7歳6カ月未満で2回飲んでいない人
DPT3カ月以上7歳6カ月未満で4回接種をしていな
い人
麻疹1歳以上7歳6カ月未満で接種をしていない人
風しん1歳以上7歳6カ月未満で接種をしていない人
日本脳炎3歳以上7歳6カ月未満で3回接種をしていな
い人

(おもて) 〒271-0072
50 松戸市竹花七四の三
松戸市中央保健福祉
センター内

(うら) 予防接種申込み
・今まで受けたすべ
ての予防接種種目と
受けた日付
・郵便番号と住所
・保護者氏名
・子どもの生年月日
・電話番号

講座・講演

パートタイム労働ガイダンス

9月4日(火)午後1時30分～3時 会場女性センター10号室

3時 会場女性センター10号室

おもしろ工作クラブ

9月15日(祝)午後1時30分～2時30分

松戸地域職業訓練センターパソコン講座

9月15日(祝)午後1時30分～2時30分

競技会選手プロによるヴァリエーション講習会

9月6日(土)10月25日の毎週木曜日(全八回)

パソコン講座

9月22日(土)午後10時～正午

車イス社交ダンス養成講座

9月4日(土)10月9日の毎週火曜日(全六回)

リサイクル広場

譲ります(価格無料)

家具・学習机(いすなし)◆和式サイドボード◆テレビ台◆折り畳み式座卓◆チェスト◆食器棚◆たんす◆ボックス◆折り畳み式パイプ電動ベット◆二人掛リクライニングソファ

秋にチャレンジ！青少年教室

フットサル(千葉県サッカー協会フットサル委員会)

タップダンス(ダンスインストラクター・和佐まき氏)

ハロー！英語で人形劇(財おはなしキャラバン・ヘレン・スミス氏)

手話で話そう(松戸市ろうあ協会)

陶芸家になってみよう(やきもの研究家・鈴木真氏)

折り紙で恐竜を折っちゃおう(折り紙サークル「折り鶴」、北橋邦子氏)

めざせ！東京コカリナフェスティバル(コカリナ奏者・大畑穂氏)

気軽に楽しむ琴の調べ(琴曲教授・渡辺樹香氏)

青少年教室

9月23～10/21の毎週日曜日(全4回)

9/16～10/21の毎週日曜日(全6回)

9/8～10/27の毎週土曜日(全8回)

9/16～10/21の毎週日曜日(全6回)

9/16～10/21の毎週日曜日(全6回)

9/15～12/15の第1・3土曜日(全7回)

9/8～10/27の毎週土曜日(全8回)

松戸市スポーツセンター

9月2日(日)午後6時～8時

9月14日・28日、10月12日・26日

9月23日(祝)午前9時集合

9月23日(祝)午前9時集合

9月23日(祝)午前9時集合

9月23日(祝)午前9時集合

9月23日(祝)午前9時集合

9月23日(祝)午前9時集合

9月23日(祝)午前9時集合

9月23日(祝)午前9時集合

9月23日(祝)午前9時集合

9月23日(祝)午前9時集合

9月23日(祝)午前9時集合

9月23日(祝)午前9時集合

9月23日(祝)午前9時集合

9月23日(祝)午前9時集合

松戸市スポーツセンター

9月23日(祝)午前9時集合

9月23日(祝)午前9時集合

9月23日(祝)午前9時集合

9月23日(祝)午前9時集合

9月23日(祝)午前9時集合

9月23日(祝)午前9時集合

9月23日(祝)午前9時集合

9月23日(祝)午前9時集合

9月23日(祝)午前9時集合

9月23日(祝)午前9時集合

9月23日(祝)午前9時集合

9月23日(祝)午前9時集合

9月23日(祝)午前9時集合

9月23日(祝)午前9時集合

9月23日(祝)午前9時集合

9月23日(祝)午前9時集合

松戸市スポーツセンター

9月23日(祝)午前9時集合

9月23日(祝)午前9時集合

9月23日(祝)午前9時集合

9月23日(祝)午前9時集合

9月23日(祝)午前9時集合

9月23日(祝)午前9時集合

9月23日(祝)午前9時集合

9月23日(祝)午前9時集合

9月23日(祝)午前9時集合

9月23日(祝)午前9時集合

9月23日(祝)午前9時集合

9月23日(祝)午前9時集合

9月23日(祝)午前9時集合

9月23日(祝)午前9時集合

9月23日(祝)午前9時集合

9月23日(祝)午前9時集合

松戸市スポーツセンター

9月23日(祝)午前9時集合

9月23日(祝)午前9時集合

9月23日(祝)午前9時集合

9月23日(祝)午前9時集合

9月23日(祝)午前9時集合

9月23日(祝)午前9時集合

9月23日(祝)午前9時集合

9月23日(祝)午前9時集合

9月23日(祝)午前9時集合

9月23日(祝)午前9時集合

9月23日(祝)午前9時集合

9月23日(祝)午前9時集合

9月23日(祝)午前9時集合

9月23日(祝)午前9時集合

9月23日(祝)午前9時集合

9月23日(祝)午前9時集合

松戸市スポーツセンター

9月23日(祝)午前9時集合

9月23日(祝)午前9時集合

9月23日(祝)午前9時集合

9月23日(祝)午前9時集合

9月23日(祝)午前9時集合

9月23日(祝)午前9時集合

9月23日(祝)午前9時集合

9月23日(祝)午前9時集合

9月23日(祝)午前9時集合

9月23日(祝)午前9時集合

9月23日(祝)午前9時集合

9月23日(祝)午前9時集合

9月23日(祝)午前9時集合

9月23日(祝)午前9時集合

9月23日(祝)午前9時集合

9月23日(祝)午前9時集合

松戸市スポーツセンター

9月23日(祝)午前9時集合

9月23日(祝)午前9時集合

9月23日(祝)午前9時集合

9月23日(祝)午前9時集合

9月23日(祝)午前9時集合

9月23日(祝)午前9時集合

9月23日(祝)午前9時集合

9月23日(祝)午前9時集合

9月23日(祝)午前9時集合

9月23日(祝)午前9時集合

9月23日(祝)午前9時集合

9月23日(祝)午前9時集合

9月23日(祝)午前9時集合

9月23日(祝)午前9時集合

9月23日(祝)午前9時集合

9月23日(祝)午前9時集合

Table with 6 columns: 教室名, 日時, 会場, 対象/定員, 費用, 問い合わせ先. Rows include Basketball, Family Badminton, and Golf.

会当日会場

見に行こう 聴いてみよう =文化施設だより=

松戸市の市外局番は047です

森のホール21

☎384-5050

Table with columns: 期日, 内容(☆は有料), 開演時間, 問い合わせ先. Includes events like スピッツコンサート, 松戸民演第25回記念発表会, etc.

※月曜日は休館(ただし、祝日の場合は開館し翌日休館)

松戸駅市民ギャラリー

市社会教育課 ☎366-7462

Table with columns: 期日, 内容(☆は有料), 開演時間, 問い合わせ先. Includes art exhibitions like 百聖会作品展, シルクスクリーン版画作品展.

市民劇場

☎368-0070

Table with columns: 期日, 内容(☆は有料), 開演時間, 問い合わせ先. Includes plays like 優良生徒表彰式, 舞台劇「夢の森の狼達」.

※月曜日は休館(ただし、祝日の場合は開館し翌日休館)

戸定歴史館

☎362-2050

Table with columns: 期日, 内容. Includes historical exhibitions like 小中学生のための歴史展示.

入館時間...午前9時30分～午後4時30分(月曜日は休館。ただし、祝日の場合は開館し翌日休館)

入館料...戸定邸・歴史館共通入館券一般240円(200円)、高・大学生160円(120円)、小・中学生80円(60円)...

文化ホールギャラリー

☎367-7810

Table with columns: 期日, 内容, 問い合わせ先. Includes art exhibitions like 第19回レンガの会スケッチ展.

市民会館

☎368-1237

Table with columns: 期日, 内容(☆は有料), 開演時間, 問い合わせ先. Includes events like 松戸民謡友の会「歌と踊りのバラエティショー」.

博物館

(21世紀の森と広場内)

☎384-8181

Table with columns: 期日, 内容. Includes exhibitions like ハイビジョン映像「故宮 至宝が語る中華五千年」.

江戸時代旅装束の試着体験毎月第1日曜日午後1時・2時・3時・4時から各回男女各1人

休館日 月曜日(ただし、祝日の場合は開館し翌日休館)・第4金曜日・年末年始(12/28～1/4)
開館時間 午前9時30分～午後5時(入館は午後4時30分まで) 常設展示観覧料 一般300円(240円)...

21世紀の森と広場パークセンターの催し物は6面をご覧ください

救急医療体制

健康保険証をお忘れなく



- ◆テレホン案内サービス
[当日の医療機関(待機病院、休日在宅当直医、夜間急病診療所、休日土曜日夜間歯科診療所等)を案内しています]
☎366-0010
平日 午後4時30分～翌日午前9時
休日と土曜 午前9時～翌日午前9時

○お気軽にご相談ください 9月の相談あんない ○ ※相談はすべて無料です。閉庁日の相談はありません。

Large table listing various consultation services (e.g., 市民相談, 法律相談, 税務相談) with columns for 相談名, 期日, 時間, 会場, 内容.